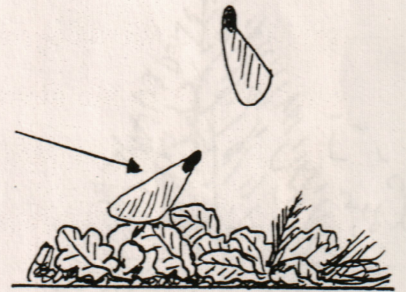


Η ζωή ενός δένδρου του δάσους

Κάθε χρόνο τα δένδρα του δάσους παράγουν εκατομμύρια σπόρους που διασκορπίζονται το φθινόπωρο στη γύρω περιοχή. Από αυτούς τους σπόρους οι περισσότεροι είναι προορισμένοι να φαγωθούν από τα ζώα του δάσους : οι αρκούδες, οι σκίουροι, οι δασοπόντικες, τα σποροφάγα πουλιά, ακόμη και τα μυρμήγκια, θα πάρουν το μερίδιό τους.



Άλλοι σπόροι θα παρασυρθούν από τα νερά της βροχής, θα κυλήσουν μέσα στα ποτάμια και θα καταλήξουν στη θάλασσα, όπου το θαλασσινό νερό θα τους σκοτώσει. Ορισμένοι πάλι θα πέσουν πάνω στο παχύ στρώμα των φύλλων που υπάρχει κάτω από τα δένδρα, δεν θα έλθουν σε επαφή με το έδαφος και με το χώμα κι έτσι δεν θα μπορέσουν να φυτρώσουν.



Μόνο ένας στους εκατό σπόρους θα καταφέρει τελικά να φθάσει στο χώμα κι εκεί, με τη βοήθεια των βροχών, θα «φουσκώσει». Με το τέλος του χειμώνα θα βγάλει ο σπόρος μια ριζούλα που θα χωθεί βαθειά μέσα στο έδαφος, ενώ στην άλλη άκρη του θα φανεί το φυτό, δηλαδή ένα λεπτό, σαν σύρμα, κοτσανάκι που στην άκρη του θα έχει δύο φυλλαράκια (αν προέρχεται από πλατύφυλλο δένδρο) ή πέντε - έξη μικρές βελονίτσες (αν προέρχεται από κάποιο κωνοφόρο).



Τη δεύτερη χρονιά το «συρματάκι» θα ψηλώσει άλλο τόσο και θα βγάλει κι άλλα φυλλαράκια. Αν όλα πάνε καλά και δεν το φάει καμιά κατσίκια ή κανένα ελάφι, σε δέκα χρόνια το νεαρό δενδράκι θα έχει φθάσει το 1μ. ύψος κι ο κορμός του τα 5εκ. διάμετρο.



Από εκεί και πέρα θα μεγαλώνει ταχύτατα. Σε άλλα δέκα χρόνια θα έχει ύψος 3μ. και πλάτος 2μ., ενώ ο κορμός του θα έχει διάμετρο 10-12 εκ. θα είναι δηλαδή σωστό δένδρο. Το μέλλον του προμηνύεται λαμπρό. Άλλα δέκα χρόνια και το δενδράκι μας θα φθάσει τα 10μ. ύψος και 5 πλάτος κι ο κορμός του τα 20 εκ.

Έτσι, καθώς και τ' άλλα δενδράκια γύρω θα μεγαλώνουν με τον ίδιο τρόπο, θα έχουμε πλέον ένα πυκνό και βαθύσκιο δάσος.

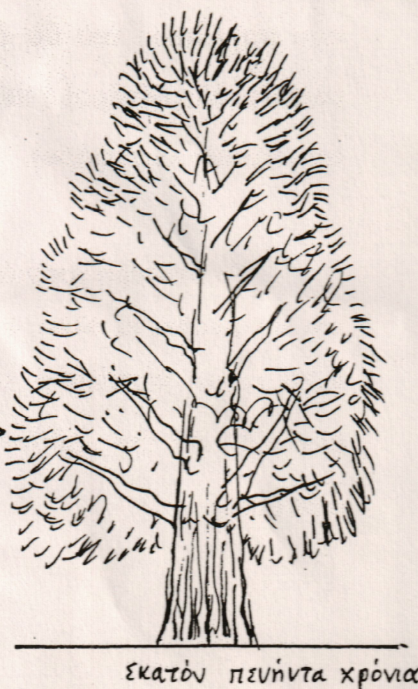
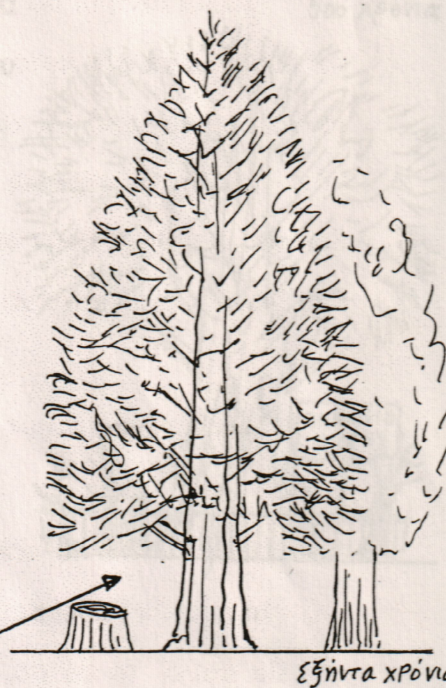
Τότε πρέπει να αρχίσουμε τις επεμβάσεις, για την προστασία του δάσους. Να κόβουμε τα πιο αδύνατα δένδρα και να αφήνουμε συστάδες με τα πιο δυνατά. Να καθαρίζουμε το δάσος από τα ξερά κλαδιά. Τα δένδρα που θα μείνουν θα βρουν έτσι χώρο για ν' αναπτυχθούν περισσότερο και ο κίνδυνος πυρκαγιάς θα μειωθεί.

Από εδώ και πέρα πλέον το δενδράκι μας και τα άλλα συνομήλικά του θα μεγαλώνουν με πιο αργούς ρυθμούς. Σε 30 ακόμη χρόνια, δηλαδή σε σύνολο 60 ετών περίπου, θα είναι ένα ενήλικο δένδρο, με ύψος 15-20μ., πλάτος κόμης 7-10μ., και διάμετρο κορμού γύρω στα 30-40 εκ.

Τότε η δασική υπηρεσία επεμβαίνει και κόβει αρκετά από τα αδέρφια του, που οι κορμοί τους θα πάνε στα εργοστάσια ξυλείας. Το δενδράκι μας τη γλύτωσε πάλι, γιατί ήταν ανάμεσα σ' αυτά που επιλέχθηκαν για να μείνουν.

150 χρόνια από τότε που φύτεψε το δένδρο μας είναι ένας γίγαντας που ξεπερνάει τα 20μ. ύψος με κόμη που ξεπερνάει τα 10μ. πλάτος και διάμετρο κορμού 50-60 εκ.

τότε η δασική υπηρεσία αποφασίζει, λόγω της ομορφιάς του, να μην το υλοτομήσει. Το δένδρο μας θα ζήσει ακόμα πολλούς



αιώνες, θα φθάσει τα 500 χρόνια κι ο κορμός του τα 150εκ. διάμετρο. Τα κλαδιά του θα σπάνε από τους κεραυνούς, τις θύελλες και το βάρος του χιονιού κι οι άνθρωποι του μέλλοντος εκείνης της εποχής θα το δείχνουν σαν παράδειγμα αντοχής και μακροζωίας.

Τέλος, μια δασική πυρκαγιά που θα συμβεί τότε θα αφανίσει όλο το γύρω δάσος αλλά ο γίγαντας θα γλυτώσει μόνο με μερικά καψαλισμένα κλαδιά. Οι άνθρωποι θα το κηρύξουν Φυσικό μνημείο, θα το προστατέψουν με κιγκλίδωμα, θα τοποθετήσουν και την ανάλογη πινακίδα. Κι από τους σπόρους του χιλιάδες καινούργια δενδράκια θα φυτρώσουν ανάμεσα στις στάχτες του καμένου δάσους.



500 χρόνια

