



2024-2025

**Εσωτερικός Κανονισμός
Λειτουργίας 63^{ου} Νηπιαγωγείου
Ηρακλείου**

ΤΑΥΤΟΤΗΤΑ ΤΟΥ ΣΧΟΛΕΙΟΥ		
63° 2/θέσιο Νηπιαγωγείο Ηρακλείου		Διεύθυνση Α'/θμιας Εκπαίδευσης Ν. Ηρακλείου...
	Κωδικός Σχολείου (Υ.ΠΑΙ.Θ.Α)	9170583

ΣΤΟΙΧΕΙ Α			
Έδρα του Σχολείου (διεύθυνση)		Γαληνού 61- Παλαιά ΚΑΤΕΕ Τ.Κ 71304	
Τηλέφωνο	2810261765		
e-mail:	mail@63nip-irakl.ira.sch.gr	Ιστολόγια	63nipirakl.blogspot.com https://blogs.sch.gr/63nipirakl/author/63nipirakl/
Προϊσταμένη Σχολικής Μονάδας		Καλογιαννάκη Κλεάνθη ΠΕ60	
Εκπρόσωπος Γονέων/Κηδεμόνων		Μαρή Αικατερίνη	
Εκπρόσωπος του Δήμου Ηρακλείου		Βάμβουκας Μιχαήλ	

Εισαγωγή	4
<i>Σύνταξη, έγκριση και τήρηση του Κανονισμού</i>	4
1. Στόχος του Εσωτερικού Κανονισμού Λειτουργίας	4
2. Λειτουργία του Σχολείου	4
2.1 Έναρξη- Λήξη μαθημάτων.....	4
2.2 Διδακτικό ωράριο	5
2.3 Ωρολόγιο Πρόγραμμα του Σχολείου	6
2.4 Σκοπός το Νηπιαγωγείου.....	6
2.5 Διδακτικές επισκέψεις.....	6
2.6 Σχολικές γιορτές - Εκδηλώσεις –Αργίες.	6
3. Σχολική και Κοινωνική Ζωή	7
3.1 Φοίτηση	7
3.2 Σχολικοί χώροι	8
3.3 Διάλειμμα	8
3.4 Συμπεριφορά - Δικαιώματα - Υποχρεώσεις	8
3.5 Παιδαγωγικός έλεγχος	10
3.6 Άλλα θέματα	11
4. Επικοινωνία και Συνεργασία Γονέων/Κηδεμόνων-Σχολείου	11
4.1 Σημασία της επικοινωνίας και της συνεργασίας σχολείου-οικογένειας	11
4.2 Διαδικασίες ενημέρωσης και επικοινωνίας Σχολείου και γονέων/κηδεμόνων	11
4.3 Σύλλογος Γονέων και Κηδεμόνων	12
4.4 Σχολικό Συμβούλιο	12
4.5.Χρήση φωτογραφιών και βίντεο από σχολικές δραστηριότητες...	12
4.6 Νέα Ψηφιακά Εργαλεία	13
5. Πολιτική του σχολείου προστασίας από πιθανούς κινδύνους	13
5.1 Αντιμετώπιση έκτακτων αναγκών...	13
6. Εσωτερικός Κανονισμός Λειτουργίας- Διαδικασίες διασφάλισης της εφαρμογής του	15
Πηγές	15

Εσωτερικός Κανονισμός Λειτουργίας

Εισαγωγή

Ο παρών Εσωτερικός Κανονισμός Λειτουργίας (Ε.Κ.Λ.) συντάχθηκε με βάση τις ισχύουσες διατάξεις και τηρώντας τις οδηγίες του Υπουργείου Παιδείας και Θρησκευμάτων Αθλητισμού (Υ.ΠΑΙ.Θ.Α.). Στόχος είναι η ομαλή και αποτελεσματική λειτουργία της σχολικής μονάδας, διασφαλίζοντας την εύρυθμη φοίτηση των μαθητών και τη συνεργασία με τους γονείς και κηδεμόνες.

Σύνταξη, έγκριση και τήρηση του Κανονισμού.

Ο Εσωτερικός Κανονισμός Λειτουργίας συντάσσεται ύστερα από εισήγηση της Προϊσταμένης του Νηπιαγωγείου, με τη συμμετοχή όλων των μελών του Συλλόγου Διδασκόντων, εκπροσώπου των Γονέων και Κηδεμόνων(η πρόεδρος), καθώς και εκπροσώπου του Δήμου, με πράξη του Συλλόγου Διδασκόντων. Εγκρίνεται από τη Σύμβουλο Εκπαίδευσης Νηπιαγωγών ΠΕ60, που έχει την παιδαγωγική ευθύνη του σχολείου μας, καθώς και από τον/την Διευθυντή/ντρια Εκπαίδευσης.

Ο Εσωτερικός Κανονισμός Λειτουργίας κοινοποιείται στους γονείς/κηδεμόνες και αναρτάται στους ιστότοπους του Νηπιαγωγείου, <https://blogs.sch.gr/63nipirakl/> , 63nipirakl.blogspot.gr, μετά την έγκριση του από τη Σύμβουλο Εκπαίδευσης Νηπιαγωγών και τον/την Διευθυντή/ντρια Εκπαίδευσης.

Η ακριβής τήρησή του αποτελεί ευθύνη και υποχρέωση όλων των μελών της σχολικής κοινότητας: της Διεύθυνσης του Νηπιαγωγείου, των εκπαιδευτικών του προσωπικού καθαριότητας, των μαθητών/τριών, των γονέων και κηδεμόνων.

Ο Κανονισμός, όταν κριθεί αναγκαίο, αναπροσαρμόζεται, μέσω της προβλεπόμενης από τον νόμο συμμετοχικής διαδικασίας όλων των μελών της σχολικής κοινότητας.

1. Στόχος του Εσωτερικού Κανονισμού Λειτουργίας

Ο Κανονισμός, περιλαμβάνει όρους και κανόνες, κατανομή αρμοδιοτήτων και ευθυνών, δικαιωμάτων και υποχρεώσεων, για όλα τα μέλη της σχολικής κοινότητας, έτσι ώστε να διαμορφώνεται στο σχολείο ένα παιδαγωγικό και διδακτικό κλίμα που διευκολύνει την απρόσκοπτη, μεθοδική και αποτελεσματική λειτουργία του.

2. Λειτουργία του Σχολείου

2.1 Έναρξη / λήξη μαθημάτων

Το σχολικό έτος των νηπιαγωγείων σύμφωνα με την κείμενη νομοθεσία, αρχίζει την 1η Σεπτεμβρίου και λήγει στις 31 Αυγούστου του επόμενου έτους. Το διδακτικό έτος αρχίζει την 1η Σεπτεμβρίου και λήγει στις 21 Ιουνίου του επόμενου έτους. Οι εκπαιδευτικές δραστηριότητες αρχίζουν στις 11 Σεπτεμβρίου και λήγουν στις 15 Ιουνίου του επόμενου έτους, ημέρα κατά την οποία χορηγούνται τα αναμνηστικά στα νήπια.

2.2 Διδακτικό ωράριο

Η έναρξη, η λήξη, η διάρκεια μαθημάτων του βασικού υποχρεωτικού προγράμματος και του προαιρετικού ολοήμερου προγράμματος νηπιαγωγείου, καθώς και η έναρξη και λήξη του διδακτικού έτους, καθορίζονται από τις κείμενες διατάξεις και αποφάσεις του Υ.ΠΑΙ.Θ.Α. Ανακοινώνονται στους γονείς με την έναρξη του διδακτικού έτους και παράλληλα αναρτώνται στην ιστοσελίδα του Νηπιαγωγείου.

Το πρόγραμμα του νηπιαγωγείου διαχωρίζεται στις ακόλουθες ενότητες:

1. **Πρόωρη Υποδοχή: 7:45-8:00**
2. **Βασικό Υποχρεωτικό Πρόγραμμα: Υποδοχή: 8.15- 8:30, Ώρες Διδασκαλίας 8:15-13:00]**
3. **Προαιρετικό Ολοήμερο Πρόγραμμα: 13:00-16:00**

Μεταφορά ωραρίου εργασίας σε απογευματινές ώρες για την πραγματοποίηση εκδηλώσεων δύναται να πραγματοποιηθεί δύο (2) φορές ανά διδακτικό έτος, με απόφαση του Συλλόγου Διδασκόντων για την οποία ενημερώνονται η/ο Σύμβουλος Εκπαίδευσης ΠΕ60 και ο/η Διευθυντής/ντρια Πρωτοβάθμιας Εκπαίδευσης.

Πρόωρη αποχώρηση από το Ολοήμερο πρόγραμμα δεν προβλέπεται.

Προκειμένου να διευκολυνθεί, κατά την έναρξη της σχολικής χρονιάς, η ομαλή προσαρμογή των μαθητών/τριών δύναται να εφαρμόζεται ευέλικτο ωράριο παραμονής στο Νηπιαγωγείο σε μαθητές/τριες που έχουν ανάγκη, κατά τις πρώτες δύο εβδομάδες λειτουργίας (σύμφωνα με την κείμενη νομοθεσία).

Προσέλευση και αποχώρηση μαθητών/τριών

Η έγκαιρη προσέλευση και η καλά οργανωμένη και ελεγχόμενη αποχώρηση είναι απαραίτητες προϋποθέσεις για την πραγματοποίηση του διδακτικού έργου και την εύρυθμη λειτουργία του σχολείου γενικότερα και διασφαλίζει την ασφάλεια των μαθητών/τριών και του προσωπικού του σχολείου. Οι εκπαιδευτικοί υποδέχονται τους/τις μαθητές/τριες στην είσοδο των τάξεων και οι γονείς/κηδεμόνες-συνοδοί αποχωρούν.

Σύμφωνα με την κείμενη νομοθεσία, **η είσοδος του σχολείου κλείνει στις 8:30 π.μ.**

Οι μαθητές/τριες σε καμία περίπτωση δεν αποχωρούν από το σχολείο πριν τη λήξη του ωραρίου. Αν παρουσιαστεί ανάγκη έκτακτης αποχώρησης κατά τη διάρκεια του σχολικού ωραρίου (π.χ. ασθένεια), ενημερώνεται ο γονέας/κηδεμόνας για να προσέλθει στο Σχολείο και να συνοδεύσει το παιδί στο σπίτι του, αφού προηγουμένως συμπληρώσει το σχετικό έντυπο (**υπεύθυνη δήλωση**). Εάν κάποιος γονέας/κηδεμόνας χρειαστεί, για ειδικό λόγο να πάρει το παιδί του πριν τη λήξη των μαθημάτων, χρειάζεται να ενημερώσει εγκαίρως τη Διεύθυνση του Σχολείου και να συμπληρώσει σχετικό έντυπο που θα το υπογράψει ενώπιον της Διεύθυνσης του σχολείου κατά την παραλαβή του παιδιού.

Οι γονείς/κηδεμόνες προσέρχονται έγκαιρα για την παραλαβή των μαθητών/τριών, παραμένουν έξω από τις εισόδους του σχολείου, χωρίς να παρεμποδίζουν τη διαδικασία αποχώρησης. Κάθε καθυστέρηση στην προσέλευση των συνοδών δημιουργεί κινδύνους για την ασφάλεια των μαθητών/τριών. Σε περιπτώσεις δυσμενών καιρικών συνθηκών, το σχολείο δύναται να τροποποιήσει τη διαδικασία προσέλευσης/αποχώρησης ώστε να μειωθεί στο ελάχιστο η έκθεση γονέων/κηδεμόνων και των μαθητών/τριών στις καιρικές συνθήκες δίχως να τεθεί σε κίνδυνο η ασφάλειά τους.

2.3 Ωρολόγιο Πρόγραμμα του Σχολείου

Το Νηπιαγωγείο εφαρμόζει το Ωρολόγιο Πρόγραμμα, όπως αυτό ορίζεται από τις εγκυκλίους του Υ.ΠΑΙ.Θ.Α και συντάσσεται από τον Σύλλογο Διδασκόντων με ευθύνη της Προϊσταμένης του Νηπιαγωγείου και υποβάλλεται προς έγκριση από τον/την Διευθυντή/ντρια της οικείας Διεύθυνσης Πρωτοβάθμιας Εκπαίδευσης.

Σκοπός του Νηπιαγωγείου, σύμφωνα με τη κείμενη νομοθεσία, είναι να βοηθήσει τα νήπια να αναπτυχθούν σωματικά, συναισθηματικά, νοητικά και κοινωνικά, μέσα στα πλαίσια που ορίζει ο ευρύτερος σκοπός της Πρωτοβάθμιας. Το πρόγραμμα δραστηριοτήτων το οποίο ακολουθούμε έχει καθοριστεί με όσα προβλέπει για το νηπιαγωγείο το Υ.ΠΑΙ.Θ.Α και το Νέο Πρόγραμμα Σπουδών με τα εξής Θεματικά πεδία:

Α' Θεματικό Πεδίο: Παιδί και Επικοινωνία. (Γλώσσα- ΤΠΕ)

Β' Θεματικό Πεδίο: Παιδί, Εαυτός και Κοινωνία (Προσωπική και Κοινωνικοσυναισθηματική Ανάπτυξη - Κοινωνικές Επιστήμες)

Γ' Θεματικό Πεδίο: Παιδί και Θετικές Επιστήμες (Μαθηματικά - Φυσικές Επιστήμες - Τεχνολογία Κατασκευών)

Δ' Θεματικό Πεδίο: Παιδί, Σώμα, Δημιουργία και Έκφραση(Κινητική Αγωγή, Τέχνες)

Από το 2021-22 έχουμε τα Εργαστήρια Δεξιοτήτων και τα Αγγλικά» Συμπλήρωμα και απαραίτητη προέκταση της καθημερινής εκπαιδευτικής διαδικασίας είναι οι εκπαιδευτικές επισκέψεις σε μουσεία, θέατρα, οι επτεειακές - μορφωτικές και ψυχαγωγικές εκδηλώσεις.

2.5 Διδακτικές επισκέψεις

Σε περίπτωση διδακτικής επίσκεψης τηρείται το ημερήσιο σχολικό διδακτικό ωράριο, ενώ θα υπάρχει έγκαιρη ενημέρωση προς τους γονείς και γραπτή έγκρισή τους.

2.6 Σχολικές γιορτές – εκδηλώσεις / αργίες

Τα νηπιαγωγεία δε λειτουργούν:

1. Τα Σάββατα και τις Κυριακές
2. Την 28η Οκτωβρίου (Εθνική εορτή)
3. Την 11^η Νοεμβρίου, ημέρα εορτασμού του Αγίου Μηνά, πολιούχου του Ηρακλείου.
4. Από 24 Δεκεμβρίου μέχρι και 7 Ιανουαρίου (Διακοπές Χριστουγέννων).
5. Την Καθαρά Δευτέρα
6. Την 25η Μαρτίου (Εθνική εορτή)
7. Από τη Μ. Δευτέρα μέχρι και την Παρασκευή της Διακαινησίμου (Διακοπές Πάσχα),

8. Την 1η Μαΐου
9. Την εορτή του Αγίου Πνεύματος
10. Από 22 Ιουνίου μέχρι και 31 Αυγούστου (θερινές διακοπές)
11. Τα Νηπιαγωγεία παραμένουν επίσης κλειστά, όταν οι Νηπιαγωγοί παρακολουθούν υποχρεωτικά σεμινάρια του/της Συμβούλου Εκπαίδευσης ΠΕ 60 και κατά τις εκλογές (Δημοτικές, Βουλευτικές).
12. Μπορούν επίσης να κλείσουν τα σχολεία με απόφαση Δήμου ή Περιφέρειας, εξαιτίας δυσμενών καιρικών συνθηκών και εφαρμόζεται σύγχρονη εξ αποστάσεως εκπαίδευση.

Οι σχολικές γιορτές, εθνικές, θρησκευτικές ή άλλου τύπου, καθώς και οι διδακτικές επισκέψεις αποτελούν μέρος της σχολικής ζωής και βοηθούν στην πραγματοποίηση του σχολικού έργου.

Ο εορτασμός της 28ης Οκτωβρίου, της 25ης Μαρτίου και της 17ης Νοέμβρη, το περιεχόμενο και η διάρκεια τους, είναι απόφαση του Συλλόγου Διδασκόντων με βάση την κείμενη νομοθεσία.

Ειδικότερα:

Οι εκδηλώσεις για την επέτειο της εθνικής εορτής της 28ης Οκτωβρίου πραγματοποιούνται στις 27 Οκτωβρίου, για την επέτειο του Πολυτεχνείου στις 17 Νοεμβρίου, για την επέτειο της εθνικής εορτής της 25ης Μαρτίου στις 24 του ίδιου μήνα. Σε περίπτωση που η 28η Οκτωβρίου, η 17^η Νοεμβρίου και η 25η Μαρτίου είναι Κυριακή ή Δευτέρα, οι εκδηλώσεις γίνονται την προηγούμενη Παρασκευή.

3. Σχολική και Κοινωνική Ζωή

3.1 Φοίτηση

Η φοίτηση στο νηπιαγωγείο είναι διετής και είναι υποχρεωτική.

Η φοίτηση των μαθητών/τριών στα Νηπιαγωγεία είναι υποχρεωτική και εποπτεύεται από την εκπαιδευτικό της τάξης, η οποία καταγράφει τις καθημερινές απουσίες και από την Προϊσταμένη που τις καταχωρεί στο πληροφοριακό σύστημα του Υ.ΠΑΙ.Θ.Α myschool. Η ελλιπής φοίτηση και μάλιστα χωρίς σοβαρό λόγο, δυσχεραίνει τόσο το σχολικό έργο, όσο και την πρόοδο των μαθητών/μαθητριών. **Αν οι απουσίες του/της μαθητή/τριας του νηπιαγωγείου υπερβαίνουν τις εκατό (100) ανά διδακτικό έτος, η βεβαίωση φοίτησης για την εγγραφή στην Α΄ Δημοτικού χορηγείται με απόφαση του συλλόγου διδασκόντων, που εκδίδεται ύστερα από σύμφωνη γνώμη του/της Συμβούλου Εκπαίδευσης νηπιαγωγών. Σε αντίθετη περίπτωση ο/η μαθητής/τρια επαναλαμβάνει τη φοίτηση στο νηπιαγωγείο.** Την ουσιαστική αλλά και την τυπική ευθύνη απέναντι στο σχολείο και την πολιτεία για τη φοίτηση των μαθητών/τριών, φέρουν κατά το νόμο οι γονείς/κηδεμόνες τους. Αν είναι άρρωστο και επισκεφτούν τον παιδίατρο τους, θα πρέπει να προσκομίζουν ιατρική βεβαίωση στην οποία θα αναφέρεται το είδος της ασθένειας που έχει και να τονίζεται από τον θεράποντα ιατρό η δυνατότητά του να επανέλθει στο νηπιαγωγείο. Με τη βεβαίωση αυτή θα δικαιολογούνται και οι απουσίες.

Επανάληψη φοίτησης στο νηπιαγωγείο για ένα (1) ακόμη έτος μπορεί να γίνει με τη συγκατάθεση των γονέων/κηδεμόνων, όταν βεβαιώνεται με γνωμάτευση ΚΕ.Δ.Α.Σ.Υ. ή σχετική βεβαίωση της Συμβούλου Ειδικής Αγωγής και Ενταξιακής Εκπαίδευσης ή της Συμβούλου Εκπαίδευσης Νηπιαγωγών ότι ο/η μαθητής/τρια παρουσιάζει σοβαρές δυσκολίες για να παρακολουθήσει την Α΄ τάξη του δημοτικού σχολείου. Σε κάθε περίπτωση δεν εγγράφεται ούτε δύναται να επαναφοιτήσει στο νηπιαγωγείο μαθητής/τρια που την 31η Δεκεμβρίου του έτους εγγραφής ή επαναφοίτησης έχει συμπληρώσει την ηλικία των επτά (7) ετών.

Εμβολιασμός μαθητών/τριών

Σύμφωνα με την γνωμοδότηση της Εθνικής Επιτροπής Εμβολιασμών υποχρεωτικά είναι όλα εκείνα τα εμβόλια που είναι ενταγμένα στο Εθνικό Πρόγραμμα Εμβολιασμών. Ένα από τα δικαιολογητικά εγγραφής, αποτελεί και η επίδειξη του Βιβλιαρίου Υγείας, ή άλλο στοιχείο από το οποίο αποδεικνύεται ότι έγιναν τα προβλεπόμενα εμβόλια.

3.2 Σχολικοί χώροι

Κοινός στόχος όλων είναι ο σεβασμός του σχολικού χώρου. Ο σεβασμός στα περιουσιακά στοιχεία του Νηπιαγωγείου, τις υποδομές, τον εξοπλισμό αλλά και το φυσικό περιβάλλον του σχολείου αποτελεί βασική υποχρέωση όλων των μελών της σχολικής κοινότητας. Με το ίδιο σκεπτικό υπάρχει φροντίδα για την τάξη και την καλαισθησία στις σχολικές αίθουσες, καθώς είναι ο ιδιαίτερος χώρος, όπου παραμένουν και εργάζονται μαθητές/μαθήτριες και εκπαιδευτικοί πολλές ώρες. Φροντίδα όλων είναι να διατηρούνται οι χώροι καθαροί. Τεράστια συμβολή σε αυτό έχει και η υπεύθυνη καθαριότητα του Νηπιαγωγείου.

3.3 Διάλειμμα

Κατά τη διάρκεια του διαλείμματος οι μαθητές/μαθήτριες βγαίνουν στην αυλή του σχολείου, όπως έχει καθοριστεί από το Ωρολόγιο Πρόγραμμα.

Σε περίπτωση κακοκαιρίας οι μαθητές/τριες, παραμένουν στις τάξεις και παίζουν ελεύθερα.

3.4 Συμπεριφορά - Δικαιώματα – Υποχρεώσεις

Η Προϊσταμένη

- Συμβάλλει στη δημιουργία κλίματος δημοκρατικής συμπεριφοράς των διδασκουσών και των μαθητών/μαθητριών και είναι υπεύθυνη, σε συνεργασία με τους εκπαιδευτικούς, για την ομαλή λειτουργία του σχολείου.
- Ενημερώνει τα μέλη της εκπαιδευτικής κοινότητας για την εκπαιδευτική νομοθεσία, τις εγκυκλίους και τις αποφάσεις που αφορούν τη λειτουργία του Σχολείου και τις αρμοδιότητες του Συλλόγου Διδασκόντων.
- Είναι υπεύθυνη, μαζί με τις εκπαιδευτικούς, για την καθαριότητα και αισθητική των χώρων του Νηπιαγωγείου, καθώς και για την προστασία της υγείας και ασφάλειας των μαθητών/μαθητριών.
- Έχει την ευθύνη για τη διαμόρφωση θετικού κλίματος στο σχολείο, για την ανάπτυξη αρμονικών σχέσεων ανάμεσα στα μέλη της σχολικής κοινότητας.

Οι εκπαιδευτικοί

- Εκπαιδεύουν τους/τις μαθητές/τριες, σύμφωνα με τους σκοπούς και τους στόχους της προσχολικής εκπαίδευσης και μέσα στο πλαίσιο της εκπαιδευτικής πολιτικής και με την καθοδήγηση των Στελεχών της Εκπαίδευσης.
- Συνεργάζονται με τους/τις μαθητές/τριες, σέβονται την προσωπικότητά τους, καλλιεργούν και εμπνέουν σ' αυτούς, κυρίως με το παράδειγμά τους, δημοκρατική συμπεριφορά.
- Τηρούν εχεμύθεια σε ό,τι αφορά την πορεία κάποιων μαθητών και ιδιαίτερα για θέματα που θεωρούνται προσωπικά δεδομένα. Επικοινωνούν με τους γονείς, όταν απουσιάζει ο/η μαθητής/τρια πλέον των τριών (3) ημερών και δεν έχουν ενημερωθεί για την αιτία της απουσίας.
- Σε περίπτωση που η συμπεριφορά (γνωστική, κινητική, κοινωνική, συναισθηματική, προβλήματα λόγου) των νηπίων χρήζει διάγνωσης/ υποστήριξης από ειδικούς επιστήμονες, οι εκπαιδευτικοί κατευθύνουν/συμβουλεύουν τους γονείς/κηδεμόνες για την καλύτερη και αποτελεσματικότερη παροχή βοήθειας προς αυτούς.
- Μεριμνούν για τη δημιουργία κλίματος αρμονικής συνεργασίας και συνεχούς και αμφίδρομης επικοινωνίας με τους γονείς/κηδεμόνες των μαθητών/τριών, και τους ενημερώνουν για τη φοίτηση, τη συμπεριφορά και την εξέλιξη των παιδιών τους.
- Συμβάλλουν στην εμπέδωση ενός ήρεμου, θετικού, συνεργατικού, συμπεριληπτικού, εποικοδομητικού σχολικού κλίματος.
- Ενδιαφέρονται για τις συνθήκες ζωής των μαθητών/τριών τους στην οικογένεια και στο ευρύτερο κοινωνικό περιβάλλον, λαμβάνουν υπόψη τους παράγοντες που επηρεάζουν την πρόοδο και συμπεριφορά των μαθητών/τριών τους και υιοθετούν κατάλληλες παιδαγωγικές ενέργειες, ώστε να αντιμετωπιστούν πιθανά προβλήματα.

Οι μαθητές/τριες

- Στο νηπιαγωγείο μας οι μαθητές/τριες καλούνται να καλλιεργήσουν και να αναπτύξουν βασικές ικανότητες, ως έναν συνδυασμό γνώσεων, δεξιοτήτων, αξιών και στάσεων, που θα τους βοηθήσουν να συμμετέχουν αποτελεσματικά στα διάφορα περιβάλλοντα και στους ρόλους που αναλαμβάνουν και θα κληθούν να αναλάβουν σε όλη τη διάρκεια της ζωής τους. Τέτοιες ικανότητες είναι η επικοινωνία, η δημιουργική και κριτική σκέψη, η προσωπική ταυτότητα και αυτονομία, οι κοινωνικές ικανότητες και οι ικανότητες που σχετίζονται με την ιδιότητα του πολίτη. Για την κατάκτηση των παραπάνω στόχων αξιοποιούνται το αυθόρμητο και οργανωμένο παιχνίδι, οι ρουτίνες, καταστάσεις από την καθημερινή ζωή, οι διερευνήσεις και το οργανωμένο πρόγραμμα δραστηριοτήτων, πάντα με τη συνεργασία εκπαιδευτικών, γονέων, στελεχών της εκπαίδευσης και θεσμικών φορέων.
- Επιδεικνύουν σεβασμό, με τη στάση τους, προς κάθε μέλος της σχολικής κοινότητας.
- Κατά τη διάρκεια των μαθημάτων τηρούν τους κανόνες της τάξης, συμμετέχουν ενεργά συνδιαμορφώνοντας την καθημερινή εκπαιδευτική διαδικασία.
- Απευθύνονται στους/στις εκπαιδευτικούς και στη Διεύθυνση του Σχολείου και ζητούν τη βοήθειά τους, για κάθε πρόβλημα που τους απασχολεί και τους δημιουργεί εμπόδιο στη σχολική ζωή.
- Προσέχουν ώστε να διατηρούν καθαρούς όλους τους χώρους και δείχνουν ενδιαφέρον για την υλική περιουσία του σχολείου. Φθορά στην περιουσία του σχολείου..., ελέγχεται για τη συμπεριφορά αυτή και η δαπάνη αποκατάστασης βαρύνει τον

κηδεμόνα του. Αν ο μαθητής ή ο κηδεμόνας του δεν αποκαταστήσει τη ζημιά εντός πέντε ημερών, η σχολική μονάδα ενημερώνει τον οικείο Δήμο ή τη Σχολική Επιτροπή, που αναλαμβάνει την αποκατάσταση και ζητά την αποζημίωση από τον μαθητή ή τον κηδεμόνα του. Αν δεν καταβληθεί το ποσό, προβλέπεται βεβαίωση οφειλής και είσπραξη της σύμφωνα με τον νόμο.

- Αποφεύγουν ρητά την άσκηση οποιασδήποτε μορφής βίας (σωματική, λεκτική ή ψυχολογική).
- Συμβάλλουν στην υιοθέτηση αειφορικών πρακτικών, όπως η ανακύκλωση υλικών, μείωση κατανάλωσης νερού.
- Στις σχολικές εκδηλώσεις και γιορτές αλλά και στις διδακτικές επισκέψεις εκτός Νηπιαγωγείου ακολουθούν τους συνοδούς εκπαιδευτικούς και συμπεριφέρονται με ευγένεια και ευπρέπεια.

Γονείς και κηδεμόνες

-Σέβονται και τηρούν το ωράριο λειτουργίας του σχολείου.

- Φροντίζουν ώστε το παιδί να έρχεται έγκαιρα και ανελλιπώς στο σχολείο και να ενημερώνουν σε περίπτωση απουσίας του.

-Διαβάζουν προσεκτικά όλες τις ανακοινώσεις, έντυπες ή ηλεκτρονικές, ώστε να ενημερώνονται για θέματα λειτουργίας του Σχολείου.

-Συνεργάζονται αρμονικά με τη Διεύθυνση και τον Σύλλογο των Διδασκόντων για θέματα που αφορούν τους/τις μαθητές/τριες.

-Ενημερώνουν έγκαιρα και προσκομίζουν τα σχετικά έγγραφα αν υπάρχουν, για κάθε ειδικό θέμα που αντιμετωπίζουν τα παιδιά τους - θέματα υγείας, ειδικές εκπαιδευτικές ικανότητες ή ανάγκες, θέματα οικογενειακής και κοινωνικής κατάστασης - τα οποία μπορούν να επηρεάσουν την επίδοση, τη φοίτηση και συμπεριφορά του παιδιού και ζητούν τη συνδρομή του σχολείου.

-Μαθαίνουν τα παιδιά τους να αυτοεξυπηρετούνται (φαγητό, ντύσιμο, τουαλέτα.....) .

- Σε περίπτωση διαζευγμένων γονέων πρέπει το Νηπιαγωγείο να γνωρίζει ποιος από τους δύο γονείς έχει την κηδεμονία.

-Αν το παιδί υποβάλλεται σε κάποια συγκεκριμένη φαρμακευτική αγωγή ή αν έχει ευαισθησία σε φάρμακα, σε κάποιες τροφές ή σε κάτι άλλο, οι γονείς/κηδεμόνες οφείλουν να ενημερώσουν για το θέμα αυτό τη νηπιαγωγό. Απαγορεύεται η χορήγηση φαρμάκων από τους νηπιαγωγούς, όπως ορίζει σχετική νομοθεσία.

- **Κανένας γονέας-ενήλικας δεν έχει δικαίωμα να νουθετεί, να επιπλήττει ή να τιμωρεί άλλο ΠΑΙΔΙ στον χώρο του σχολείου. Όταν κάποιος μαθητής/τρια δημιουργεί πρόβλημα, πρέπει να το συζητούν με την υπεύθυνη νηπιαγωγό.**

Σε περίπτωση που υπάρχει κάτι που δυσαρεστεί, προβληματίζει ή ενοχλεί τους γονείς σε σχολικό επίπεδο, θα πρέπει να το συζητούν με την υπεύθυνη νηπιαγωγό και την Προϊσταμένη.

Σύμφωνα με την κείμενη νομοθεσία, όποιος εισέρχεται στο χώρο του σχολείου και με οποιονδήποτε τρόπο, ιδίως με φωνασκίες, θόρυβο, ύβρεις απειλές κατά του εκπαιδευτικού προσωπικού, εργαζομένων, υπαλλήλων ή μαθητών διαταράσσει τη λειτουργία του, τιμωρείται με ποινή φυλάκισης τουλάχιστον ενός (1) έτους και χρηματική ποινή. Αν η πράξη συνδέεται με πρόκληση βιαιοπραγίας με ποινή φυλάκισης τουλάχιστον δύο (2) ετών και χρηματική ποινή,

3.5 Παιδαγωγικός έλεγχος

Παιδαγωγικά ζητήματα αποτελούν αντικείμενο συνεργασίας των γονέων/κηδεμόνων με τους εκπαιδευτικούς της τάξης, την Προϊσταμένη, τον Σύλλογο Διδασκόντων, τη

Σύμβουλο Εκπαίδευσης Νηπιαγωγών ΠΕ60 και ενδεχομένως θεσμοθετημένους φορείς, προκειμένου να υπάρξει η καλύτερη δυνατή παιδαγωγική αντιμετώπιση του θέματος. Σε κάθε περίπτωση και πριν από οποιαδήποτε απόφαση, λαμβάνεται υπόψη η βασική αρχή του σεβασμού της προσωπικότητας και των δικαιωμάτων του παιδιού. **Οι σωματικές ποινές δεν επιτρέπονται.** — Η αντιμετώπιση και η επίλυση κάθε προβλήματος μπορεί να προκύψει μόνο μετά από τη συνεργασία των γονέων/κηδεμόνων με το σχολείο.

3.6 Άλλα θέματα

Προετοιμασία για πρόγευμα και γεύμα

Το πρόγευμα και το γεύμα των μαθητών/μαθητριών παρασκευάζεται στο σπίτι με ευθύνη των γονέων/κηδεμόνων τους. Η νηπιαγωγός στο βασικό υποχρεωτικό και στο ολοήμερο πρόγραμμα του νηπιαγωγείου, βοηθά και καθοδηγεί τους/τις μαθητές/τριες ώστε να αποκτήσουν τις απαραίτητες δεξιότητες που αφορούν στη διαδικασία του προγεύματος/γεύματος και να εξυπηρετούνται αυτόνομα. Σε κάθε περίπτωση δίνεται ιδιαίτερη προσοχή στους μαθητές μέχρι να αποκτήσουν τις απαραίτητες δεξιότητες αυτοεξυπηρέτησης.

Ονομαστικές εορτές – γενέθλια

Κατά τις ονομαστικές γιορτές και τις ημέρες των γενεθλίων των νηπίων, μπορούν τα ίδια να κεράσουν, ατομικά γλυκά συσκευασμένα, στα παιδιά.

4. Επικοινωνία και Συνεργασία Γονέων/Κηδεμόνων-Σχολείου

4.1 Σημασία της επικοινωνίας και της συνεργασίας σχολείου-οικογένειας

Πολύ σημαντική παράμετρος της συνολικής λειτουργίας του Νηπιαγωγείου και του κλίματος που δημιουργείται είναι η επικοινωνία και η εποικοδομητική συνεργασία με τους γονείς/κηδεμόνες των μαθητών/τριών και με τον Σύλλογο Γονέων. Η εμπιστοσύνη του παιδιού στο σχολείο ενισχύεται από τη θετική στάση των γονέων/κηδεμόνων προς το σχολείο και τον/την εκπαιδευτικό.

Για οποιοδήποτε αίτημά τους, οι γονείς/κηδεμόνες απευθύνονται στον/στην εκπαιδευτικό της τάξης. Σε περίπτωση που δεν υπάρξει κοινή αποδεκτή λύση ή συνεννόηση, απευθύνονται στην Προϊσταμένη του Νηπιαγωγείου.

4.2 Διαδικασίες ενημέρωσης και επικοινωνίας Σχολείου και γονέων/κηδεμόνων

Οι συναντήσεις για ενημέρωση των γονέων/κηδεμόνων με τους εκπαιδευτικούς προγραμματίζονται με απόφαση του Συλλόγου Διδασκόντων:

- ο Στην αρχή του διδακτικού έτους, όπου λαμβάνει χώρα ενημέρωση για ζητήματα που αφορούν στην εύρυθμη λειτουργία του σχολείου.
- ο Ορίζεται με απόφαση του Συλλόγου Διδασκόντων μια ημέρα κάθε μήνα, όπου οι γονείς μετά από ραντεβού, μπορούν να ενημερωθούν για την πρόοδο και αγωγή του παιδιού τους.
- ο Στο τέλος κάθε τριμήνου σε προκαθορισμένη από την εκπαιδευτικό του τμήματος ημέρα και ώρα, για θέματα που αφορούν στην αγωγή και πρόοδο των μαθητών/μαθητριών.
- ο Κάθε φορά που ο/η εκπαιδευτικός της τάξης κρίνει αναγκαία μια έκτακτη συνάντηση.

- Απογευματινές ενημερωτικές συναντήσεις με την παρουσία ειδικών επιστημόνων (ψυχολόγων, λογοθεραπευτών κ.α.), για τις οποίες οι γονείς ενημερώνονται με σημείωμα.
- Η είσοδος των γονέων/κηδεμόνων στο σχολικό χώρο επιτρέπεται μόνο κατά τις προβλεπόμενες ώρες συναντήσεων με τους εκπαιδευτικούς των τάξεων.
- Οι γονείς-κηδεμόνες οφείλουν να επικαιροποιούν τα στοιχεία επικοινωνίας τους και να ενημερώνουν άμεσα τους εκπαιδευτικούς για κάθε αλλαγή, ώστε το Νηπιαγωγείο να έχει τα ισχύοντα τηλέφωνα τους και τις έγκυρες ηλεκτρονικές διευθύνσεις τους για την αποστολή ενημερωτικών σημειωμάτων. Επίσης θα πρέπει τακτικά να επισκέπτονται την ιστοσελίδα του Νηπιαγωγείου, ή να αξιοποιούν κάθε πρόσφορο μέσο επικοινωνίας που παρέχεται από το Νηπιαγωγείο και να ενημερώνονται για τα θέματα του Νηπιαγωγείου. Τέλος, οι γονείς/κηδεμόνες σε έκτακτες περιπτώσεις θα πρέπει να έχουν φροντίσει είτε οι ίδιοι ή πρόσωπα που έχουν εξουσιοδοτήσει να είναι άμεσα διαθέσιμοι.

4.3 Σύλλογος Γονέων και Κηδεμόνων

Οι γονείς/κηδεμόνες των μαθητών/τριών κάθε Σχολείου συγκροτούν τον Σύλλογο Γονέων & Κηδεμόνων, που φέρει την επωνυμία του σχολείου και συμμετέχουν αυτοδικαίως σε αυτόν. Ο Σύλλογος Γονέων & Κηδεμόνων είναι ένας σημαντικός θεσμός, αποτελεί αναπόσπαστο μέρος της Σχολικής Κοινότητας και για αυτό είναι σημαντική η συμμετοχή όλων των γονέων/κηδεμόνων. Βρίσκεται σε άμεση συνεργασία με την Προϊσταμένη, τον Σύλλογο Διδασκόντων του σχολείου, αλλά και με τον Πρόεδρο της Σχολικής Επιτροπής του οικείου Δήμου.

4.4. Σχολικό Συμβούλιο

Σύμφωνα με τη κείμενη νομοθεσία, υπάρχει **Σχολικό Συμβούλιο** είναι **επταμελές** και αποτελείται από:

- Την Προϊσταμένη
 - Δύο (2) εκπροσώπους του Δήμου
 - Τρεις (3) εκπαιδευτικούς της σχολικής μονάδας
 - Έναν (1) εκπρόσωπο του Συλλόγου Γονέων
- Το Συμβούλιο συντονίζει δράσεις και προγραμματίζει τις εκδηλώσεις της σχολικής μονάδας.

4.5. Χρήση φωτογραφιών και βίντεο από σχολικές δραστηριότητες:

Εικόνες από σχολικές δραστηριότητες των παιδιών που θα αναρτηθούν από τους εκπαιδευτικούς στα ιστολόγια του σχολείου, <http://63nipiraki.blogspot.com/> και <https://blogs.sch.gr/63nipiraki/author/63nipiraki/>, θα έχουν υποστεί επεξεργασία και θα γίνονται μόνο μετά την ενυπόγραφη έγκριση των γονέων για την προστασία των προσωπικών δεδομένων των νηπίων. Υπεύθυνοι για τη διαχείριση του παραπάνω ιστότοπου είναι οι εκπαιδευτικοί του σχολείου, που μεριμνούν για την ασφάλεια των ευαίσθητων προσωπικών δεδομένων των μαθητών/τριών στο Διαδίκτυο, σύμφωνα με τις σχετικές οδηγίες του Π.Σ.Δ.

4.6. Νέα Ψηφιακά Εργαλεία

ΨΗΦΙΑΚΗ ΒΕΒΑΙΩΣΗ ΦΟΙΤΗΣΗΣ Οι γονείς/κηδεμόνες των μαθητών/τριών έχουν τη δυνατότητα έκδοσης Βεβαίωσης Φοίτησης των εξαρτώμενων τέκνων τους μέσω της Ενιαίας Ψηφιακής Πύλης της Δημόσιας Διοίκησης (<https://www.gov.gr/ipiresies/ekpaideuse/eggraphe-seskholeio/attending-school>).

ΨΗΦΙΑΚΗ ΕΝΗΜΕΡΩΣΗ ΓΟΝΕΩΝ/ΚΗΔΕΜΟΝΩΝ Δίνεται η δυνατότητα στους γονείς/κηδεμόνες να ενημερώνονται ηλεκτρονικά για τις απουσίες, καθώς και τη βαθμολογία των μαθητών/τριών μέσω της ηλεκτρονικής εφαρμογής «e-Parents» (<https://eschools.minedu.gov.gr/login>).

ΨΗΦΙΑΚΗ ΠΛΑΤΦΟΡΜΑ ΓΙΑ ΤΗΝ ΑΝΤΙΜΕΤΩΠΙΣΗ ΤΗΣ ΕΝΔΟΣΧΟΛΙΚΗΣ ΒΙΑΣ ΚΑΙ ΤΩΝ ΦΑΙΝΟΜΕΝΩΝ ΕΚΦΟΒΙΣΜΟΥ Για την αντιμετώπιση της ενδοσχολικής βίας και του εκφοβισμού έχει δημιουργηθεί ειδική ψηφιακή πλατφόρμα για υποβολή καταγγελιών (<https://stop-bullying.gov.gr/>) Στη συγκεκριμένη πλατφόρμα έχουν πρόσβαση μαθητές/τριες και γονείς, καθώς και όσοι έχουν την επιμέλεια μαθητών/τριών, οι οποίοι δύνανται να υποβάλουν αναφορές. Επίσης, ορίζεται συγκεκριμένο Πρωτόκολλο Διαχείρισης Ενδοσχολικής Βίας και Εκφοβισμού με σκοπό την εξέταση των αναφορών και την υποβολή προτάσεων για την αντιμετώπιση των περιστατικών σχολικής βίας (ν. 5029/2023 (Α' 55)

5: Πολιτική του σχολείου προστασίας από πιθανούς κινδύνους

5.1 Αντιμετώπιση έκτακτων αναγκών

Οι φυσικές καταστροφές παρουσιάζουν αυξητική τάση τα τελευταία χρόνια με ποικίλες συνέπειες στο ανθρωπογενές περιβάλλον. Οι σχολικές μονάδες, ως λειτουργικοί χώροι φιλοξενίας και δραστηριοποίησης ευάλωτης ομάδας του πληθυσμού, απαιτούν αυξημένο βαθμό ετοιμότητας έναντι των κινδύνων αυτών.

Η απρόβλεπτη ή περιστασιακή κρίση είναι αυτή που συνδέεται ευθέως με την ανάγκη εκπόνησης ενός σχεδίου διαχείρισής της. Τα κρίσιμα συμβάντα χρήζουν έγκαιρων και έγκυρων ενεργειών ανταπόκρισης. Η έγγραφη και οργανωμένη αποτύπωση αυτών, σε επίπεδο σχολικής μονάδας, συνιστά το πρωτόκολλο - σχέδιο διαχείρισης κρίσεων. Τα οφέλη ενός τέτοιου σχεδίου έγκεινται στη διασφάλιση της σωματικής ακεραιότητας και της ψυχικής υγείας του ανθρώπινου δυναμικού του σχολείου:

Οι φάσεις του σχεδίου υλοποίησης της διαχείρισης κρίσεων είναι οι εξής:

1. **Προσδιορισμός της κρίσης** - γεγονόςτος (π.χ. σεισμός, πλημμύρα, πυρκαγιά).
2. **Επίπεδο αντιμετώπισης.**
3. **Ειδοποίηση - ενημέρωση** όσων εμπλέκονται στην αντιμετώπιση της κρίσης.
4. **Επιλογή τρόπου και πλαισίου ενημέρωσης** των εμπλεκόμενων υπηρεσιών και φορέων, των γονέων και κηδεμόνων.
5. **Αξιολόγηση διαχείρισης της κρίσης.**

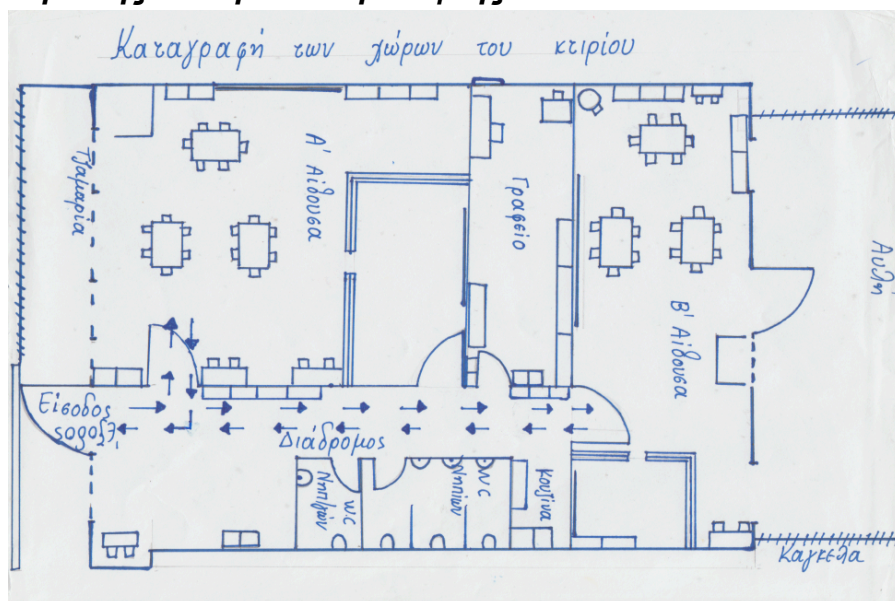
Στην κατεύθυνση αυτή, πρέπει σε κάθε σχολική μονάδα να δημιουργηθεί μια Ομάδα Διαμόρφωσης Σχεδίου Αντιμετώπισης Κρίσεων, που συνήθως είναι ο Σύλλογος Διδασκόντων με επικεφαλής την Προϊσταμένη και αρχικώς να αναπτυχθεί ένα γενικό σχέδιο προετοιμασίας του σχολείου για την αντιμετώπιση κρίσεων.

Για την προστασία από σεισμούς και συνοδά φυσικά φαινόμενα επικαιροποιείται τακτικά το Σχέδιο Μνημονίου Ενεργειών για τη διαχείριση του Σεισμικού Κινδύνου στην αρχή της σχολικής χρονιάς και υλοποιούνται ασκήσεις ετοιμότητας κατά τη διάρκεια του σχολικού έτους.

Η Προϊσταμένη του Νηπιαγωγείου, στην αρχή του σχολικού έτους και σε συνεργασία με τον Σύλλογο Διδασκόντων, προβαίνει σε όλες τις απαιτούμενες ενέργειες που προβλέπονται για την αντιμετώπιση των έκτακτων αναγκών εντός του σχολικού χώρου. Επίσης, ενημερώνουν τους μαθητές/μαθήτριες για τους βασικούς κανόνες και τρόπους αντίδρασης κατά την εκδήλωση των φαινομένων αυτών. Για όλες αυτές τις ενέργειες ενημερώνονται οι γονείς από το ιστολόγιο του σχολείου. Διευκρινίζεται ότι σε περίπτωση κρίσης οι μαθητές/μαθήτριες παραδίδονται μόνο στους γονείς/κηδεμόνες τους ή στα πρόσωπα που οι γονείς/κηδεμόνες έχουν ορίσει γραπτώς για την παραλαβή των μαθητών/τριών από τη σχολική μονάδα.

Τέλος, σε καταστάσεις πανδημίας ή ακραίων-επικίνδυνων φαινομένων οι εκπαιδευτικοί, μαθητές/μαθήτριες, γονείς/κηδεμόνες, η Προϊσταμένη οφείλουν να συμμορφώνονται και να ακολουθούν ρητά τις οδηγίες που εκδίδουν οι εκάστοτε αρμόδιοι φορείς/υπηρεσίες: π.χ. ΕΟΔΥ, Υ.ΠΑ.ΙΘ.Α, Υπουργείο Πολιτικής Προστασίας, κ.λ.π. για την εύρυθμη λειτουργία της σχολικής μονάδας και την ασφάλεια των μελών της.

Χώρος συγκέντρωσης σε περίπτωση ανάγκης



Ειδικό σχέδιο αποχώρησης λόγω έκτακτων συνθηκών

Σε περίπτωση έκτακτης ανάγκης, για την ασφάλεια των παιδιών έχει καταρτιστεί σχέδιο διαφυγής και πραγματοποιούνται ασκήσεις ετοιμότητας. Επειδή δεν υπάρχει ασφαλής προαύλιος χώρος για την συγκέντρωση των μαθητών/τριών, ως χώρος διαφυγής και παραλαβής από τους γονείς, έχει οριστεί ο δρόμος μπροστά από την είσοδο του νηπιαγωγείου (δρόμος με ελάχιστη έως καθόλου κίνηση).

6: Εσωτερικός Κανονισμός Λειτουργίας- Διαδικασίες διασφάλισης της εφαρμογής του

Ο κοινά συμφωνημένος Κανονισμός βασίζεται στην ισχύουσα νομοθεσία και στις σύγχρονες παιδαγωγικές και διδακτικές αρχές. Η τήρησή του από όλους τους παράγοντες του σχολείου (μαθητές/μαθήτριες, εκπαιδευτικούς, γονείς/κηδεμόνες, προσωπικό καθαριότητας), με αμοιβαίο σεβασμό στον διακριτό θεσμικό ρόλο τους, αποτελεί προϋπόθεση της εύρυθμης λειτουργίας του Νηπιαγωγείου. Είναι το θεμέλιο πάνω στο οποίο μπορεί το σχολείο να οικοδομήσει για να πετύχει τους στόχους και το όραμά του.

Θέματα που ανακύπτουν στην εκπαιδευτική καθημερινότητα και δεν προβλέπονται από τον Κανονισμό, αντιμετωπίζονται κατά περίπτωση από την Προϊσταμένη και το Σύλλογο Διδασκόντων, σύμφωνα με τις αρχές της παιδαγωγικής επιστήμης και την κείμενη εκπαιδευτική νομοθεσία, σε πνεύμα συνεργασίας με όλα τα μέλη της σχολικής κοινότητας.

Ο Εσωτερικός Κανονισμός Λειτουργίας, αμέσως μετά την έγκριση της σχετικής απόφασης από τη Σύμβουλο Εκπαίδευσης Νηπιαγωγών ΠΕ60 και τον Διευθυντή Εκπαίδευσης, θα κοινοποιηθεί σε όλους τους γονείς/κηδεμόνες και θα αναρτηθεί στην ιστοσελίδα του Σχολείου.

8 Οκτωβρίου 2024

Η Προϊσταμένη

Κλεάνθη Καλογιαννάκη

Εγκρίνεται	
Σύμβουλο Εκπαίδευσης Νηπιαγωγών ΠΕ60 (έχει την παιδαγωγική ευθύνη του σχολείου)	Διευθυντής Α/θμιας Εκπαίδευσης
..... Ημερομηνία:..... Ημερομηνία:.....

Πηγές

- [ΦΕΚ 491/τ.Β'/09-02-2021](#)
- [Ενδεικτικός Εσωτερικός Κανονισμός Λειτουργίας Νηπιαγωγείου](#)
- https://webmail.sch.gr/imp/view.php?actionID=view_attach&id=2&muid=%7B5%7DINBOX29928&view_token=Tf5z-b4Z_uXdnMtc6mKot85&uniq=1728414329480

