

2022-2023

**Εσωτερικός Κανονισμός
Λειτουργίας 63^{ου} Νηπιαγωγείου
Ηρακλείου**

ΤΑΥΤΟΤΗΤΑ ΤΟΥ ΣΧΟΛΕΙΟΥ		
63° 2/θέσιο Νηπιαγωγείο Ηρακλείου		Διεύθυνση Α'/θμιας Εκπαίδευσης Ν. Ηρακλείου...
	Κωδικός Σχολείου (ΥΠΑΙΘ)	9170583



ΣΤΟΙΧΕΙ Α			
Έδρα του Σχολείου (διεύθυνση)		Γαληνού 61- Παλαιά ΚΑΤΕΕ Τ.Κ 71304	
Τηλέφωνο	2810261765	Fax	2810261765
e-mail:	mail@63nip-irakl.ira.sch.gr	Ιστοσελίδα	63nipirakl.blogspot.com
Προϊσταμένη Σχολικής Μονάδας		Καλογιαννάκη Κλεάνθη ΠΕ60	
Εκπαιδευτικοί του σχολείου		Καπνισάκη Ερωφίλη ΠΕ60 Ματσούκα Πολυξένη ΠΕ60 Χουδετσανάκη Ευαγγελία ΠΕ06 Οικονόμου Ειρήνη ΠΕ60.50	
Εκπρόσωπος Γονέων/Κηδεμόν ων		Γαλανάκη Μαριάννα	
Εκπρόσωπος του Δήμου Ηρακλείου		Περυσινάκης Αντώνιος	

Εισαγωγή	4
<i>Σύνταξη, έγκριση και τήρηση του Κανονισμού</i>	4
1. Στόχος του Εσωτερικού Κανονισμού Λειτουργίας	4
2. Λειτουργία του Σχολείου	4
2.1 Έναρξη- Λήξη μαθημάτων.....	4
2.2 Διδακτικό ωράριο	5
2.3 Ωρολόγιο Πρόγραμμα του Σχολείου	6
2.4 Σκοπός το Νηπιαγωγείου.....	6
2.5 Διδακτικές επισκέψεις.....	6
2.6 Δανειστική βιβλιοθήκη.....	6
2.7 Σχολικές γιορτές - Εκδηλώσεις –Αργίες.	6
3. Σχολική και Κοινωνική Ζωή	7
3.1 Φοίτηση	7
3.2 Σχολικοί χώροι	8
3.3 Διάλειμμα	8
3.4 Συμπεριφορά - Δικαιώματα - Υποχρεώσεις	8
3.5 Παιδαγωγικός έλεγχος	10
3.6 Άλλα θέματα	11
4. Επικοινωνία και Συνεργασία Γονέων/Κηδεμόνων-Σχολείου	11
4.1 Σημασία της επικοινωνίας και της συνεργασίας σχολείου-οικογένειας	11
4.2 Διαδικασίες ενημέρωσης και επικοινωνίας Σχολείου και γονέων/κηδεμόνων	11
4.3 Σύλλογος Γονέων και Κηδεμόνων	12
4.4 Χρήση φωτογραφιών και βίντεο από σχολικές δραστηριότητες...	12
5. Πολιτική του σχολείου προστασίας από πιθανούς κινδύνους	12
5.1 Αντιμετώπιση έκτακτων αναγκών...	12
6. Εσωτερικός Κανονισμός Λειτουργίας- Διαδικασίες διασφάλισης της εφαρμογής του	14
Πηγές	15

Εσωτερικός Κανονισμός Λειτουργίας

Εισαγωγή

Ο Εσωτερικός Κανονισμός Λειτουργίας του Σχολείου (άρθρο 37, Ν.4692/2020) επιδιώκει να εξασφαλίσει τις προϋποθέσεις και τις συνθήκες που είναι απαραίτητες για να πραγματοποιείται όσο καλύτερα γίνεται το έργο του σχολείου και να επιτυγχάνονται όσο γίνεται καλύτερα οι στόχοι που θέτουμε κάθε φορά ως σχολική κοινότητα (μαθητές, εκπαιδευτικοί, γονείς/κηδεμόνες).

Ο Κανονισμός βασίζεται σε όσα προβλέπονται από την πολιτεία για την εκπαίδευση και τη λειτουργία των δημόσιων και ιδιωτικών Σχολείων, ενσωματώνει αποδεκτές παιδαγωγικές αρχές και είναι προσαρμοσμένος στις ιδιαίτερες συνθήκες λειτουργίας του Νηπιαγωγείου μας και τα χαρακτηριστικά της τοπικής σχολικής και ευρύτερης κοινότητας μας.

Σύνταξη, έγκριση και τήρηση του Κανονισμού.

Ο Εσωτερικός Κανονισμός Λειτουργίας συντάσσεται ύστερα από εισήγηση της Προϊσταμένης του Νηπιαγωγείου, με τη συμμετοχή όλων των μελών του Συλλόγου Διδασκόντων, εκπροσώπου των Γονέων και Κηδεμόνων(η πρόεδρος), καθώς και εκπροσώπου του Δήμου, με πράξη του Συλλόγου Διδασκόντων. Εγκρίνεται από τη Συντονίστρια Εκπαιδευτικού Έργου που έχει την παιδαγωγική ευθύνη του σχολείου μας, καθώς και από τον Διευθυντή Εκπαίδευσης.

Ο Εσωτερικός Κανονισμός Λειτουργίας με την έναρξη του σχολικού έτους κοινοποιείται στους γονείς/κηδεμόνες και αναρτάται στον ιστότοπο του Νηπιαγωγείου, 63nipiraki.blogspot.gr.

Η ακριβής τήρησή του αποτελεί ευθύνη και υποχρέωση όλων των μελών της σχολικής κοινότητας: της Διεύθυνσης του Νηπιαγωγείου, των εκπαιδευτικών του προσωπικού καθαριότητας, των μαθητών, των γονέων και κηδεμόνων.

Ο Κανονισμός, όταν κριθεί αναγκαίο, αναπροσαρμόζεται, μέσω της προβλεπόμενης από τον νόμο συμμετοχικής διαδικασίας όλων των μελών της σχολικής κοινότητας.

1. Στόχος του Εσωτερικού Κανονισμού Λειτουργίας

Ο Κανονισμός, περιλαμβάνει όρους και κανόνες, κατανομή αρμοδιοτήτων και ευθυνών, δικαιωμάτων και υποχρεώσεων, για όλα τα μέλη της σχολικής κοινότητας, έτσι ώστε να διαμορφώνεται στο σχολείο ένα παιδαγωγικό και διδακτικό κλίμα που διευκολύνει την απρόσκοπτη, μεθοδική και αποτελεσματική λειτουργία του.

2. Λειτουργία του Σχολείου

2.1 Έναρξη / λήξη μαθημάτων

Το σχολικό έτος των νηπιαγωγείων αρχίζει την 1η Σεπτεμβρίου και λήγει στις 31 Αυγούστου του επόμενου έτους. Το διδακτικό έτος αρχίζει την 1η Σεπτεμβρίου και λήγει στις 21 Ιουνίου του επόμενου έτους. Οι εκπαιδευτικές δραστηριότητες αρχίζουν στις 11 Σεπτεμβρίου και λήγουν στις 15 Ιουνίου του επόμενου έτους, ημέρα κατά την οποία χορηγούνται τα αναμνηστικά στα νήπια.

2.2 Διδακτικό ωράριο

Η έναρξη, η λήξη, η διάρκεια μαθημάτων του βασικού υποχρεωτικού προγράμματος και του ολοήμερου νηπιαγωγείου, καθώς και η έναρξη και λήξη του διδακτικού έτους, καθορίζονται από τις κείμενες διατάξεις και αποφάσεις του ΥΠΑΙΘ. Ανακοινώνονται στους γονείς με την έναρξη του διδακτικού έτους και παράλληλα αναρτώνται στην ιστοσελίδα του Νηπιαγωγείου.

Για το σχολικό έτος **2022-2023**, το πρόγραμμα του σχολείου, διαμορφώνεται ως εξής: **Πρόωρη Υποδοχή** (ισχύει μόνο για τους μαθητές/μαθήτριες που παρακολουθούν το ολοήμερο πρόγραμμα και είναι προαιρετικό **Ο ελάχιστος αριθμός** για τη λειτουργία του είναι **5 νήπια/προνήπια**).

- ο **Προσέλευση** (πρόωρη υποδοχή) των μαθητών/τριών: **7:45-8:00**

Υποχρεωτικό πρόγραμμα

- ο **Υποδοχή** των μαθητών και των μαθητριών στο σχολείο: **8.15- 8:30**.
- ο **Λήξη υποχρεωτικού προγράμματος**- αποχώρηση μαθητών και μαθητριών: **13:00**

Ολοήμερο πρόγραμμα

- ο **Έναρξη** λειτουργίας των δραστηριοτήτων ολοήμερου προγράμματος: **13:00**.
- ο **Λήξη** των δραστηριοτήτων ολοήμερου προγράμματος: **16:00**.

Πρόωρη αποχώρηση από το Ολοήμερο πρόγραμμα δεν προβλέπεται.

Προκειμένου να διευκολυνθεί, κατά την έναρξη της σχολικής χρονιάς, η ομαλή προσαρμογή των μαθητών/τριών δύναται να εφαρμόζεται ευέλικτο ωράριο παραμονής στο Νηπιαγωγείο κατά τις πρώτες δύο εβδομάδες λειτουργίας (παρ. 7, άρθρο 2, Π.Δ. 79/2017).

Προσέλευση και αποχώρηση μαθητών/μαθητριών

Η έγκαιρη προσέλευση και η καλά οργανωμένη και ελεγχόμενη αποχώρηση είναι απαραίτητες προϋποθέσεις για την πραγματοποίηση του διδακτικού έργου και την εύρυθμη λειτουργία του σχολείου γενικότερα και διασφαλίζει την ασφάλεια των μαθητών και μαθητριών και του προσωπικού του σχολείου.

Για λόγους ασφαλείας των μαθητών/μαθητριών αλλά και για την ομαλή λειτουργία του προγράμματος **η είσοδος του σχολείου κλείνει στις 8:30 π.μ** ώστε να μην παρακωλύεται το παιδαγωγικό έργο του σχολείου.

Οι μαθητές και οι μαθήτριες σε καμία περίπτωση δεν αποχωρούν από το σχολείο πριν τη λήξη του ωραρίου. Αν παρουσιαστεί ανάγκη έκτακτης αποχώρησης κατά τη διάρκεια του σχολικού ωραρίου (π.χ. ασθένεια), ενημερώνεται ο γονέας/κηδεμόνας για να προσέλθει στο Σχολείο και να συνοδεύσει το παιδί στο σπίτι του, αφού προηγουμένως συμπληρώσει το σχετικό έντυπο (**υπεύθυνη δήλωση**). Εάν κάποιος γονέας/κηδεμόνας χρειαστεί, για ειδικό λόγο να πάρει το παιδί του πριν τη λήξη των μαθημάτων, χρειάζεται να ενημερώσει εγκαίρως τη Διεύθυνση του Σχολείου και να συμπληρώσει σχετικό έντυπο όπου θα αναγράφονται οι λόγοι (**υπεύθυνη δήλωση**).

Οι εκπαιδευτικοί υποδέχονται τους μαθητές και τις μαθήτριες στην είσοδο του Σχολείου και οι γονείς/κηδεμόνες-συνοδοί αποχωρούν.

Οι γονείς/κηδεμόνες προσέρχονται έγκαιρα για την παραλαβή των μαθητών και των μαθητριών, παραμένουν έξω από τις εισόδους του σχολείου, χωρίς να παρεμποδίζουν τη διαδικασία αποχώρησης. Κάθε καθυστέρηση στην προσέλευση των συνοδών δημιουργεί κινδύνους για την ασφάλεια των μαθητών/μαθητριών. Σε περιπτώσεις δυσμενών καιρικών συνθηκών, το σχολείο δύναται να τροποποιήσει τη διαδικασία προσέλευσης/αποχώρησης ώστε να μειωθεί στο ελάχιστο η έκθεση γονέων και μαθητών στις καιρικές συνθήκες δίχως να τεθεί σε κίνδυνο η ασφάλεια των μαθητών.

2.3 Ωρολόγιο Πρόγραμμα του Σχολείου

Το Νηπιαγωγείο εφαρμόζει το Ωρολόγιο Πρόγραμμα, όπως αυτό ορίζεται από τις εγκυκλίους του ΥΠΑΙΘ και συντάσσεται από τον Σύλλογο Διδασκόντων με ευθύνη της Προϊσταμένης του Νηπιαγωγείου και υποβάλλεται προς έγκριση στον Προϊστάμενο/Προϊσταμένη εκπαιδευτικών θεμάτων της οικείας Διεύθυνσης Πρωτοβάθμιας Εκπαίδευσης.

Σκοπός του Νηπιαγωγείου, σύμφωνα με το άρθρο 3 του Νόμου 1566/85 «Δομή και λειτουργία της Πρωτοβάθμιας και Δευτεροβάθμιας εκπαίδευσης και άλλες διατάξεις» είναι να βοηθήσει τα νήπια να αναπτυχθούν σωματικά, συναισθηματικά, νοητικά και κοινωνικά, μέσα στα πλαίσια που ορίζει ο ευρύτερος σκοπός της Πρωτοβάθμιας Το πρόγραμμα δραστηριοτήτων το οποίο ακολουθούμε έχει καθοριστεί με όσα προβλέπει και περιλαμβάνει το Διαθεματικό Ενιαίο Πλαίσιο Προγραμμάτων Σπουδών (Δ.Ε.Π.Π.Σ.) για το νηπιαγωγείο του Υπουργείου Παιδείας και Θρησκευμάτων με τις εξής μαθησιακές περιοχές: **«Προσωπική και Κοινωνική Ανάπτυξη, Γλώσσα, Μαθηματικά, Τέχνες, Φυσική αγωγή, Φυσικές Επιστήμες, Περιβάλλον και Εκπαίδευση για την Αειφόρο Ανάπτυξη, ΤΠΕ. Από το 2021-22 έχουμε τα Εργαστήρια Δεξιοτήτων και τα Αγγλικά»** Συμπλήρωμα και απαραίτητη προέκταση της καθημερινής εκπαιδευτικής διαδικασίας είναι οι εκπαιδευτικές επισκέψεις σε μουσεία, θέατρα, οι επετειακές, μορφωτικές, και ψυχαγωγικές εκδηλώσεις.

2.5 Διδακτικές επισκέψεις

Σε περίπτωση διδακτικής επίσκεψης τηρείται το ημερήσιο σχολικό διδακτικό ωράριο, ενώ θα υπάρχει έγκαιρη ενημέρωση προς τους γονείς και γραπτή έγκρισή τους.

2.6 Δανειστική Βιβλιοθήκη

Στο σχολείο λειτουργεί δανειστική βιβλιοθήκη, συνήθως από τον Ιανουάριο και μετά.

Κάθε μαθητής δανείζεται ένα βιβλίο κάθε Παρασκευή και υποχρεούται να το επιστρέψει έως την ερχόμενη Δευτέρα. Ο μαθητής που δεν έχει επιστρέψει το βιβλίο του ΔΕΝ μπορεί να δανειστεί άλλο βιβλίο, μέχρι την επιστροφή του προηγούμενου.

Τα δανεισμένα βιβλία- παραμύθια της Βιβλιοθήκης πρέπει να επιστρέφονται εγκαίρως και σε καλή κατάσταση. Σε περίπτωση καταστροφής ή φθοράς του δανειζόμενου βιβλίου, οι γονείς/κηδεμόνες οφείλουν να προβούν στην αντικατάστασή του.

Η ημερομηνία έναρξης της δανειστικής βιβλιοθήκης ανακοινώνεται από τις νηπιαγωγούς.

2.7 Σχολικές γιορτές – εκδηλώσεις / αργίες

Τα νηπιαγωγεία δε λειτουργούν:

1. Τα Σάββατα και τις Κυριακές
2. Την 28η Οκτωβρίου (Εθνική εορτή)
3. Την 11^η Νοεμβρίου, ημέρα εορτασμού του Αγίου Μηνά, πολιούχου του Ηρακλείου.
4. Από 24 Δεκεμβρίου μέχρι και 7 Ιανουαρίου (διακοπές Χριστουγέννων).
5. Την Καθαρά Δευτέρα
6. Την 25η Μαρτίου (Εθνική εορτή)
7. Από τη Μ. Δευτέρα μέχρι και την Παρασκευή της Διακαινησίμου (διακοπές Πάσχα),
8. Την 1η Μαΐου
9. Την εορτή του Αγίου Πνεύματος
10. Από 22 Ιουνίου μέχρι και 31 Αυγούστου (θερινές διακοπές)
11. Τα Νηπιαγωγεία παραμένουν επίσης κλειστά, όταν οι Νηπιαγωγοί παρακολουθούν υποχρεωτικά σεμινάρια της Συντονίστριας Εκπαιδευτικού Έργου ΠΕ 60 και κατά τις εκλογές (Δημοτικές, Βουλευτικές, Συνδικαλιστικές).

Οι σχολικές γιορτές, εθνικές, θρησκευτικές ή άλλου τύπου, καθώς και οι διδακτικές επισκέψεις αποτελούν μέρος της σχολικής ζωής και βοηθούν στην πραγματοποίηση του σχολικού έργου. Γι' αυτό οι μαθητές καλό θα ήταν να μην απουσιάζουν από αυτές, αν δεν έχουν σοβαρό λόγο.

Ο εορτασμός της 28ης Οκτωβρίου, της 25ης Μαρτίου και της 17ης Νοέμβρη γίνεται μεταξύ των εκπαιδευτικών και των μαθητών των δύο τμημάτων. Το περιεχόμενο και η διάρκεια του εορτασμού, είναι απόφαση του συλλόγου Διδασκόντων με βάση τη εφαρμογή της εγκυκλίου του Υπουργείου. Μετά τη λήξη των παραπάνω εορτασμών τα παιδιά αποχωρούν και δε λειτουργεί το Ολοήμερο

Ειδικότερα:

Οι εκδηλώσεις για την επέτειο της εθνικής εορτής της 28ης Οκτωβρίου πραγματοποιούνται στις 27 Οκτωβρίου, ημέρα κατά την οποία τιμάται και η ελληνική σημαία, για την επέτειο του Πολυτεχνείου στις 17 Νοεμβρίου, για την επέτειο της εθνικής εορτής της 25ης Μαρτίου στις 24 του ίδιου μήνα. Σε περίπτωση που η 28η Οκτωβρίου, η 17^η Νοεμβρίου και η 25η Μαρτίου είναι Κυριακή ή Δευτέρα, οι εκδηλώσεις γίνονται την προηγούμενη Παρασκευή.

3. Σχολική και Κοινωνική Ζωή

3.1 Φοίτηση

Η φοίτηση στο νηπιαγωγείο είναι διετής και είναι υποχρεωτική.

Η φοίτηση των μαθητών/μαθητριών στα Νηπιαγωγεία είναι υποχρεωτική και εποπτεύεται από την εκπαιδευτικό της τάξης, η οποία καταγράφει τις καθημερινές απουσίες και από την Προϊσταμένη που τις καταχωρεί στο πληροφοριακό σύστημα του ΥΠΑΙΘ myschool. Η ελλιπής φοίτηση και μάλιστα χωρίς σοβαρό λόγο, δυσχεραίνει τόσο το σχολικό έργο, όσο και την πρόοδο των μαθητών/μαθητριών. **Αν οι απουσίες ξεπεράσουν τις 100 αδικαιολόγητες**, δεν δίνεται βεβαίωση και η φοίτηση στο νηπιαγωγείο επαναλαμβάνεται με απόφαση του συλλόγου διδασκόντων. Για να εγγραφούν πλέον τα παιδιά στην Α' Δημοτικού χρειάζεται βεβαίωση φοίτησης, που δίνεται από το νηπιαγωγείο στο τέλος της σχολικής χρονιάς, αφού το νήπιο ολοκληρώσει επιτυχώς το πρόγραμμα του προσχολικού τμήματος. Την ουσιαστική αλλά και την τυπική ευθύνη απέναντι στο σχολείο και την πολιτεία για τη φοίτηση των μαθητών, φέρουν κατά το νόμο οι γονείς/κηδεμόνες τους. Αν είναι άρρωστο και επισκεφτείτε τον παιδίατρο σας, θα πρέπει να προσκομίζεται ιατρική βεβαίωση στην οποία θα αναφέρεται το είδος της ασθένειας που έχει και να τονίζεται από τον θεράποντα ιατρό η δυνατότητά του να επανέλθει στο νηπιαγωγείο. Με τη βεβαίωση αυτή θα δικαιολογούνται και οι απουσίες.

Εμβολιασμός μαθητών/μαθητριών

Σύμφωνα με την γνωμοδότηση της Εθνικής Επιτροπής Εμβολιασμών υποχρεωτικά είναι όλα εκείνα τα εμβόλια που είναι ενταγμένα στο Εθνικό Πρόγραμμα Εμβολιασμών. Ένα από τα δικαιολογητικά εγγραφής, αποτελεί και η επίδειξη του Βιβλιαρίου Υγείας ή άλλο στοιχείο από το οποίο αποδεικνύεται ότι έγιναν τα προβλεπόμενα εμβόλια.

Επανάληψη φοίτησης

Νήπια τα οποία διαπιστώνεται, από ιατροπαιδαγωγική υπηρεσία, το ΚΕΣΥ ή τη Συντονίστρια Εκπαιδευτικού Έργου και με απόφαση του συλλόγου διδασκόντων, ότι παρουσιάζουν σοβαρές δυσκολίες για να παρακολουθήσουν τα μαθήματα της Α' τάξης του δημοτικού και εφόσον οι γονείς το επιθυμούν, γίνεται επαναφοίτηση στο νηπιαγωγείο.

3.2 Σχολικοί χώροι

Κοινός στόχος όλων είναι ο σεβασμός του σχολικού χώρου. Ο σεβασμός στα περιουσιακά στοιχεία του Νηπιαγωγείου, τις υποδομές, τον εξοπλισμό αλλά και το φυσικό περιβάλλον του σχολείου αποτελεί βασική υποχρέωση όλων των μελών της σχολικής κοινότητας. Με το ίδιο σκεπτικό υπάρχει φροντίδα για την τάξη και την καλαισθησία στις σχολικές αίθουσες, καθώς είναι ο ιδιαίτερος χώρος, όπου παραμένουν και εργάζονται μαθητές/μαθήτριες και εκπαιδευτικοί πολλές ώρες. Φροντίδα όλων είναι να διατηρούνται οι χώροι καθαροί. Τεράστια συμβολή σε αυτό έχει και η υπεύθυνη καθαριότητα του Νηπιαγωγείου.

3.3 Διάλειμμα

Κατά τη διάρκεια του διαλείμματος οι μαθητές/μαθήτριες βγαίνουν στην αυλή του σχολείου, όπως έχει καθοριστεί από το Ωρολόγιο Πρόγραμμα.

Σε περίπτωση κακοκαιρίας οι μαθητές/τριες, παραμένουν στις τάξεις και παίζουν ελεύθερα.

3.4 Συμπεριφορά - Δικαιώματα – Υποχρεώσεις

Η Προϊσταμένη

- Συμβάλλει στη δημιουργία κλίματος δημοκρατικής συμπεριφοράς των διδασκουσών και των μαθητών/μαθητριών και είναι υπεύθυνη, σε συνεργασία με τους εκπαιδευτικούς, για την ομαλή λειτουργία του σχολείου.
- Ενημερώνει τα μέλη της εκπαιδευτικής κοινότητας για την εκπαιδευτική νομοθεσία, τις εγκυκλίους και τις αποφάσεις που αφορούν τη λειτουργία του Σχολείου και τις αρμοδιότητες του Συλλόγου Διδασκόντων.
- Είναι υπεύθυνη, μαζί με τις εκπαιδευτικούς, για την καθαριότητα και αισθητική των χώρων του Νηπιαγωγείου, καθώς και για την προστασία της υγείας και ασφάλειας των μαθητών/μαθητριών.
- Έχει την ευθύνη για τη διαμόρφωση θετικού κλίματος στο σχολείο, για την ανάπτυξη αρμονικών σχέσεων ανάμεσα στα μέλη της σχολικής κοινότητας.

Οι εκπαιδευτικοί

- Εκπαιδεύουν τους μαθητές και τις μαθήτριες, σύμφωνα με τους σκοπούς και τους στόχους της προσχολικής εκπαίδευσης και μέσα στο πλαίσιο της εκπαιδευτικής πολιτικής και με την καθοδήγηση των Στελεχών της Εκπαίδευσης.
- Συνεργάζονται με τους μαθητές/μαθήτριες, σέβονται την προσωπικότητά τους, καλλιεργούν και εμπνέουν σ' αυτούς, κυρίως με το παράδειγμά τους, δημοκρατική συμπεριφορά.
- Τηρούν εχεμύθεια σε ό,τι αφορά την πορεία κάποιων μαθητών και ιδιαίτερα για θέματα που θεωρούνται προσωπικά δεδομένα. Επικοινωνούν με τους γονείς, όταν απουσιάζει ο μαθητής πλέον των τριών (3) ημερών και δεν έχουν ενημερωθεί για την αιτία της απουσίας.
- Σε περίπτωση που η συμπεριφορά (γνωστική, κινητική, κοινωνική, συναισθηματική, προβλήματα λόγου) των νηπίων χρήζει διάγνωσης/ υποστήριξης από ειδικούς επιστήμονες, οι εκπαιδευτικοί κατευθύνουν/συμβουλεύουν τους γονείς/κηδεμόνες για την καλύτερη και αποτελεσματικότερη παροχή βοήθειας προς αυτούς.
- Μεριμνούν για τη δημιουργία κλίματος αρμονικής συνεργασίας και συνεχούς και αμφίδρομης επικοινωνίας με τους γονείς/κηδεμόνες των μαθητών/μαθητριών, και τους ενημερώνουν για τη φοίτηση, τη συμπεριφορά και την εξέλιξη των παιδιών τους.
- Συμβάλλουν στην εμπέδωση ενός ήρεμου, θετικού, συνεργατικού, συμπεριληπτικού, εποικοδομητικού σχολικού κλίματος.
- Ενδιαφέρονται για τις συνθήκες ζωής των μαθητών/μαθητριών τους στην οικογένεια και στο ευρύτερο κοινωνικό περιβάλλον, λαμβάνουν υπόψη τους παράγοντες που επηρεάζουν την πρόοδο και συμπεριφορά των μαθητών/μαθητριών τους και υιοθετούν κατάλληλες παιδαγωγικές ενέργειες, ώστε να αντιμετωπιστούν πιθανά προβλήματα.

Οι μαθητές/μαθήτριες

- Στο νηπιαγωγείο μας οι μαθητές και οι μαθήτριές μας καλούνται να καλλιεργήσουν και να αναπτύξουν βασικές ικανότητες, ως έναν συνδυασμό γνώσεων, δεξιοτήτων, αξιών και στάσεων, που θα τους βοηθήσουν να συμμετέχουν αποτελεσματικά στα διάφορα περιβάλλοντα και στους ρόλους που αναλαμβάνουν και θα κληθούν να αναλάβουν σε

όλη τη διάρκεια της ζωής τους. Τέτοιες ικανότητες είναι η επικοινωνία, η δημιουργική και κριτική σκέψη, η προσωπική ταυτότητα και αυτονομία, οι κοινωνικές ικανότητες και οι ικανότητες που σχετίζονται με την ιδιότητα του πολίτη. Για την κατάκτηση των παραπάνω στόχων αξιοποιούνται το αυθόρμητο και οργανωμένο παιχνίδι, οι ρουτίνες, καταστάσεις από την καθημερινή ζωή, οι διερευνήσεις και το οργανωμένο πρόγραμμα δραστηριοτήτων, πάντα με τη συνεργασία εκπαιδευτικών, γονέων, στελεχών της εκπαίδευσης και θεσμικών φορέων.

- Επιδεικνύουν σεβασμό, με τη στάση τους, προς κάθε μέλος της σχολικής κοινότητας.
- Κατά τη διάρκεια των μαθημάτων τηρούν τους κανόνες της τάξης, συμμετέχουν ενεργά συνδιαμορφώνοντας την καθημερινή εκπαιδευτική διαδικασία.
- Απευθύνονται στις εκπαιδευτικούς και στη Διεύθυνση του Σχολείου και ζητούν τη βοήθειά τους, για κάθε πρόβλημα που τους απασχολεί και τους δημιουργεί εμπόδιο στη σχολική ζωή.
- Προσέχουν ώστε να διατηρούν καθαρούς όλους τους χώρους και δείχνουν ενδιαφέρον για την υλική περιουσία του σχολείου. Φθορά στην περιουσία του σχολείου..., ελέγχεται για τη συμπεριφορά αυτή και η δαπάνη αποκατάστασης βαρύνει τον κηδεμόνα του.
- Αποφεύγουν ρητά την άσκηση οποιασδήποτε μορφής βίας (σωματική, λεκτική ή ψυχολογική).
- Συμβάλλουν στην υιοθέτηση αειφορικών πρακτικών, όπως η ανακύκλωση υλικών.
- Στις σχολικές εκδηλώσεις και γιορτές αλλά και στις διδακτικές επισκέψεις εκτός Νηπιαγωγείου ακολουθούν τους συνοδούς εκπαιδευτικούς και συμπεριφέρονται με ευγένεια και ευπρέπεια.

Γονείς και κηδεμόνες

- Σέβονται και τηρούν το ωράριο λειτουργίας του σχολείου.
- Φροντίζουν ώστε το παιδί να έρχεται έγκαιρα και ανελλιπώς στο σχολείο και να ενημερώνουν σε περίπτωση απουσίας του.
- Διαβάζουν προσεκτικά όλες τις ανακοινώσεις, έντυπες ή ηλεκτρονικές, ώστε να ενημερώνονται για θέματα λειτουργίας του Σχολείου.
- Συνεργάζονται αρμονικά με τη Διεύθυνση και τον Σύλλογο των Διδασκόντων για θέματα που αφορούν τους μαθητές/μαθήτριες.
- Ενημερώνουν έγκαιρα και προσκομίζουν τα σχετικά έγγραφα, αν υπάρχουν, για κάθε ειδικό θέμα που αντιμετωπίζουν τα παιδιά τους - θέματα υγείας, ειδικές εκπαιδευτικές ικανότητες ή ανάγκες, θέματα οικογενειακής και κοινωνικής κατάστασης - τα οποία μπορούν να επηρεάσουν την επίδοση, τη φοίτηση και συμπεριφορά του παιδιού και ζητούν τη συνδρομή του σχολείου.
- Μαθαίνουν τα παιδιά τους να αυτοεξυπηρετούνται (φαγητό, ντύσιμο, τουαλέτα.....) .
- Σε περίπτωση διαζευγμένων γονέων πρέπει το Νηπιαγωγείο να γνωρίζει ποιος από τους δύο γονείς έχει την κηδεμονία.
- Αν το παιδί υποβάλλεται σε κάποια συγκεκριμένη φαρμακευτική αγωγή ή αν έχει ευαισθησία σε φάρμακα, σε κάποιες τροφές ή σε κάτι άλλο, οι γονείς/κηδεμόνες οφείλουν να ενημερώσουν για το θέμα αυτό τη νηπιαγωγό. Θα σας δίνονται και συγκεκριμένα έντυπα για το φάκελο του παιδιού σας, τα οποία θα κληθείτε να συμπληρώσετε. Απαγορεύεται η χορήγηση φαρμάκων από τους νηπιαγωγούς, όπως ορίζει σχετική νομοθεσία.
- **Κανένας γονέας-ενήλικας δεν έχει δικαίωμα να νουθετεί, να επιπλήττει ή να τιμωρεί άλλο ΠΑΙΔΙ στον χώρο του σχολείου. Όταν κάποιος μαθητής δημιουργεί πρόβλημα,**

πρέπει να το συζητούν με την υπεύθυνη νηπιαγωγό.

Σε περίπτωση που υπάρχει κάτι που δυσαρεστεί, προβληματίζει ή ενοχλεί τους γονείς σε σχολικό επίπεδο, θα πρέπει να το συζητούν με την υπεύθυνη νηπιαγωγό και την Προϊσταμένη.

3.5 Παιδαγωγικός έλεγχος

Παιδαγωγικά ζητήματα αποτελούν αντικείμενο συνεργασίας των γονέων/κηδεμόνων με τους εκπαιδευτικούς της τάξης, την Προϊσταμένη, τον Σύλλογο Διδασκόντων, τη Συντονίστρια Εκπαιδευτικού Έργου και ενδεχομένως θεσμοθετημένους φορείς, προκειμένου να υπάρξει η καλύτερη δυνατή παιδαγωγική αντιμετώπιση του θέματος. Σε κάθε περίπτωση και πριν από οποιαδήποτε απόφαση, λαμβάνεται υπόψη η βασική αρχή του σεβασμού της προσωπικότητας και των δικαιωμάτων του παιδιού. **Οι σωματικές ποινές δεν επιτρέπονται.** —Όταν παιδιά εκφράζουν παράπονα για το Σχολείο ή για τους συμμαθητές τους τα ακούμε προσεκτικά, χωρίς να παίρνουμε άμεσα θέση, αν δεν βεβαιωθούμε πώς έχει το θέμα. Να μην μας διαφεύγει ότι συχνά τα παιδιά προκειμένου να δικαιολογηθούν ή επειδή αντιλαμβάνονται τα γεγονότα με τρόπο διαφορετικό από ό,τι εμείς οι μεγάλοι, μεταφέρουν ανακρίβειες ή παρουσιάζουν τη μισή αλήθεια, και όσο γίνονται πιστευτά τόσο συνεχίζουν. — Στη συνέχεια απευθυνόμαστε στο Σχολείο για να ακούσουμε τι έχει συμβεί, στην περίπτωση που το παράπονο έχει να κάνει με αυτό, ή να αναλάβει τη διερεύνηση και τη διευθέτηση του θέματος, αν στο περιστατικό εμπλέκεται και άλλο παιδί. — Τα αρνητικά σχόλια προς το σχολείο, έστω και άθελά μας, βλάπτουν και το παιδί μας. **Δεν στρεφόμαστε εναντίον άλλου παιδιού ή της οικογένειάς του.**

— Η αντιμετώπιση και η επίλυση κάθε προβλήματος μπορεί να προκύψει μόνο μετά από τη συνεργασία των γονέων/κηδεμόνων με το σχολείο.

3.6 Άλλα θέματα

Πρόγευμα–γεύμα

Κάθε παιδί θα πρέπει από την αρχή της σχολικής χρονιάς να έχει μαζί του μία σχολική τσάντα νηπιαγωγείου (με εύχρηστο κούμπωμα), μέσα στην οποία θα φέρνει καθημερινά το **πρόγευμα και το γεύμα του**(ολοήμερο τμήμα). Θα πρέπει, επίσης, να έχει μία μικρή υφασμάτινη πετσέτα την οποία θα στρώνει πάνω στο τραπέζι, το μπολ του φαγητού του, κουτάλι/ πιρούνι και το παγουρίνο/ μπουκάλι του. Οι ώρες του προγεύματος και του γεύματος είναι ιδιαίτερες στιγμές της ημέρας. Παρακαλούμε να μη δίνονται στα παιδιά τρόφιμα τα οποία δεν τους αρέσουν ή τα οποία δυσκολεύονται να φάνε, γιατί αυτό είναι πιθανόν να αποτελέσει αφορμή για αντιδράσεις τους προς το νηπιαγωγείο. Φροντίζετε να παίρνουν μαζί τους υγιεινές τροφές (κουλούρι, γιαούρτι, τυρί, φρούτα, δημητριακά, σπιτικό κέικ, κουλουράκια κ.α.). Απαγορεύονται τα γαριδάκια, τσιπς, σοκολάτες, κρουασάν κ.α.

Προετοιμασία γεύματος-Γεύμα

Το γεύμα των μαθητών/μαθητριών παρασκευάζεται στο σπίτι με ευθύνη των γονέων/κηδεμόνων τους. Η νηπιαγωγός στο ολοήμερο πρόγραμμα του νηπιαγωγείου, βοηθά και καθοδηγεί τους μαθητές και τις μαθήτριες ώστε να αποκτήσουν τις απαραίτητες δεξιότητες που αφορούν στη διαδικασία του γεύματος και να εξυπηρετούνται αυτόνομα. Σε κάθε περίπτωση δίνεται ιδιαίτερη προσοχή στους μαθητές μέχρι να αποκτήσουν τις απαραίτητες δεξιότητες αυτοεξυπηρέτησης.

Ονομαστικές εορτές – γενέθλια

Κατά τις ονομαστικές γιορτές και τις ημέρες των γενεθλίων των νηπίων, μπορούν τα ίδια να

κεράσουν ατομικά γλυκά συσκευασμένα στα παιδιά. Δεν επιτρέπεται όμως, να φέρνουν μικρά δώρα ή αναμνηστικά, για να τα προσφέρουν στα άλλα παιδιά.

4. Επικοινωνία και Συνεργασία Γονέων/Κηδεμόνων-Σχολείου

4.1 Σημασία της επικοινωνίας και της συνεργασίας σχολείου-οικογένειας

Πολύ σημαντική παράμετρος της συνολικής λειτουργίας του Νηπιαγωγείου και του κλίματος που δημιουργείται είναι η επικοινωνία και η εποικοδομητική συνεργασία με τους γονείς/κηδεμόνες των μαθητών/μαθητριών και με τον Σύλλογο Γονέων. Η εμπιστοσύνη του παιδιού στο σχολείο ενισχύεται από τη θετική στάση των γονέων/κηδεμόνων προς το Σχολείο και τον εκπαιδευτικό.

Για οποιοδήποτε αίτημά τους, οι γονείς/κηδεμόνες απευθύνονται στην εκπαιδευτικό της τάξης. Σε περίπτωση που δεν υπάρξει κοινά αποδεκτή λύση ή συνεννόηση, απευθύνονται στην Προϊσταμένη του Νηπιαγωγείου.

4.2 Διαδικασίες ενημέρωσης και επικοινωνίας Σχολείου και γονέων/κηδεμόνων

Οι συναντήσεις για ενημέρωση των γονέων/κηδεμόνων με τους εκπαιδευτικούς προγραμματίζονται με απόφαση του Συλλόγου Διδασκόντων:

- ο Στην αρχή του διδακτικού έτους, όπου λαμβάνει χώρα ενημέρωση για ζητήματα που αφορούν στην εύρυθμη λειτουργία του σχολείου.
- ο Κάθε τρίμηνο σε προκαθορισμένη από την εκπαιδευτικό του τμήματος ημέρα και ώρα, για θέματα που αφορούν στην αγωγή και πρόοδο των μαθητών/μαθητριών.
- ο Κάθε φορά που ο/η εκπαιδευτικός της τάξης κρίνει αναγκαία μια έκτακτη συνάντηση.
- ο Απογευματινές ενημερωτικές συναντήσεις με την παρουσία ειδικών επιστημόνων(ψυχολόγων, λογοθεραπευτών κ.α.), για τις οποίες οι γονείς ενημερώνονται με σημείωμα.
- ο Η είσοδος των γονέων/κηδεμόνων στο σχολικό χώρο επιτρέπεται μόνο κατά τις προβλεπόμενες ώρες συναντήσεων με τους εκπαιδευτικούς των τάξεων.

Οι γονείς-κηδεμόνες οφείλουν να επικαιροποιούν τα στοιχεία επικοινωνίας τους και να ενημερώνουν άμεσα τους εκπαιδευτικούς για κάθε αλλαγή, ώστε το Νηπιαγωγείο να έχει τα ισχύοντα τηλέφωνα τους και τις έγκυρες ηλεκτρονικές διευθύνσεις τους για την αποστολή ενημερωτικών σημειωμάτων. Επίσης, οι γονείς/κηδεμόνες θα πρέπει τακτικά να επισκέπτονται την ιστοσελίδα του Νηπιαγωγείου, ή να αξιοποιούν κάθε πρόσφορο μέσο επικοινωνίας που παρέχεται από το Νηπιαγωγείο και να ενημερώνονται για τα θέματα του Νηπιαγωγείου. Τέλος, οι γονείς/κηδεμόνες σε έκτακτες περιπτώσεις θα πρέπει να έχουν φροντίσει είτε οι ίδιοι ή πρόσωπα που έχουν εξουσιοδοτήσει να είναι άμεσα διαθέσιμοι.

4.3 Σύλλογος Γονέων και Κηδεμόνων

Οι γονείς/κηδεμόνες των μαθητών και μαθητριών κάθε Σχολείου συγκροτούν τον Σύλλογο Γονέων & Κηδεμόνων, που φέρει την επωνυμία του σχολείου και συμμετέχουν αυτοδικαίως σε αυτόν. Ο Σύλλογος Γονέων & Κηδεμόνων είναι ένας σημαντικός θεσμός, αποτελεί αναπόσπαστο μέρος της Σχολικής Κοινότητας και για αυτό είναι σημαντική η συμμετοχή όλων των γονέων/κηδεμόνων. Βρίσκεται σε άμεση συνεργασία με την Προϊσταμένη, τον Σύλλογο Διδασκόντων του σχολείου, αλλά και με τον Πρόεδρο/την Πρόεδρο της Σχολικής Επιτροπής του οικείου Δήμου.

4.4 Χρήση εικόνων και βίντεο από σχολικές δραστηριότητες:

Δεν επιτρέπεται στους γονείς και κηδεμόνες των μαθητών να αναρτήσουν φωτογραφίες ή βίντεο στο διαδίκτυο από διάφορες εκδηλώσεις του σχολείου. Εικόνες από σχολικές δραστηριότητες των παιδιών που θα αναρτηθούν από τους εκπαιδευτικούς στο ιστολόγιο του σχολείου, <http://63npirakl.blogspot.com/> θα έχουν υποστεί επεξεργασία και θα γίνονται μόνο μετά την ενυπόγραφη έγκριση των γονέων για την προστασία των προσωπικών δεδομένων των νηπίων. Υπεύθυνοι για τη διαχείριση του παραπάνω ιστότοπου είναι οι εκπαιδευτικοί του σχολείου, που μεριμνούν για την ασφάλεια των ευαίσθητων προσωπικών δεδομένων των μαθητών στο Διαδίκτυο, σύμφωνα με τις σχετικές οδηγίες του Π.Σ.Δ.

5: Πολιτική του σχολείου προστασίας από πιθανούς κινδύνους

5.1 Αντιμετώπιση έκτακτων αναγκών

Οι φυσικές καταστροφές παρουσιάζουν αυξητική τάση τα τελευταία χρόνια με ποικίλες συνέπειες στο ανθρωπογενές περιβάλλον. Οι σχολικές μονάδες, ως λειτουργικοί χώροι φιλοξενίας και δραστηριοποίησης ευάλωτης ομάδας του πληθυσμού, απαιτούν αυξημένο βαθμό ετοιμότητας έναντι των κινδύνων αυτών.

Η απρόβλεπτη ή περιστασιακή κρίση είναι αυτή που συνδέεται ευθέως με την ανάγκη εκπόνησης ενός σχεδίου διαχείρισής της. Τα κρίσιμα συμβάντα χρήζουν έγκαιρων και έγκυρων ενεργειών ανταπόκρισης. Η έγγραφη και οργανωμένη αποτύπωση αυτών, σε επίπεδο σχολικής μονάδας, συνιστά το πρωτόκολλο - σχέδιο διαχείρισης κρίσεων. Τα οφέλη ενός τέτοιου σχεδίου έγκεινται στη διασφάλιση της σωματικής ακεραιότητας και της ψυχικής υγείας του ανθρώπινου δυναμικού του σχολείου:

Οι φάσεις του σχεδίου υλοποίησης της διαχείρισης κρίσεων είναι οι εξής:

1. **Προσδιορισμός της κρίσης** - γεγονόςτος (π.χ. σεισμός, πλημμύρα, πυρκαγιά).
2. **Επίπεδο αντιμετώπισης.**
3. **Ειδοποίηση - ενημέρωση** όσων εμπλέκονται στην αντιμετώπιση της κρίσης.
4. **Επιλογή τρόπου και πλαισίου ενημέρωσης** των εμπλεκόμενων υπηρεσιών και φορέων, των γονέων και κηδεμόνων.
5. **Αξιολόγηση διαχείρισης της κρίσης.**

Στην κατεύθυνση αυτή, πρέπει σε κάθε σχολική μονάδα να δημιουργηθεί μια Ομάδα Διαμόρφωσης Σχεδίου Αντιμετώπισης Κρίσεων, που συνήθως είναι ο Σύλλογος Διδασκόντων με επικεφαλής την Προϊσταμένη και αρχικώς να αναπτυχθεί ένα γενικό σχέδιο προετοιμασίας του σχολείου για την αντιμετώπιση κρίσεων.

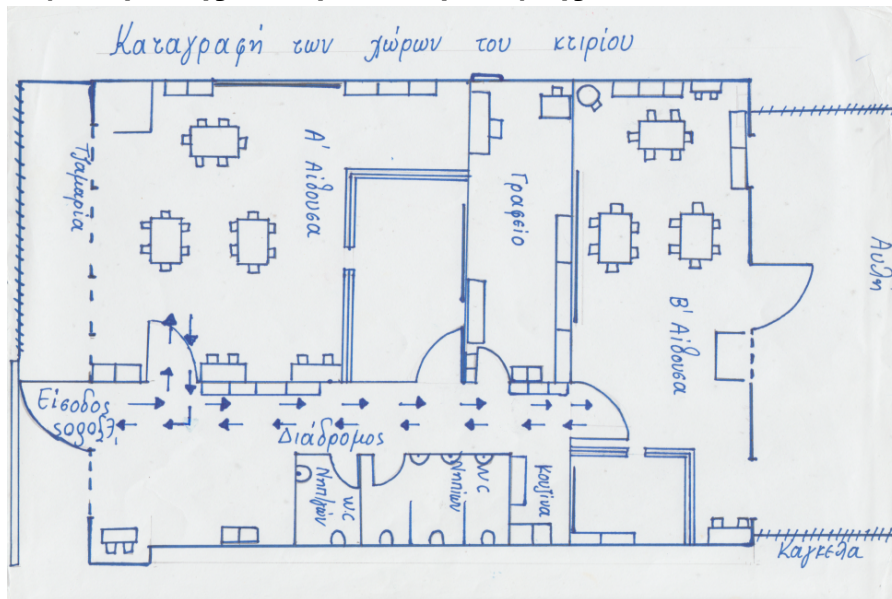
Για την προστασία από σεισμούς και συνοδά φυσικά φαινόμενα επικαιροποιείται τακτικά το Σχέδιο Μνημονίου Ενεργειών για τη διαχείριση του Σεισμικού Κινδύνου στην αρχή της σχολικής χρονιάς και υλοποιούνται ασκήσεις ετοιμότητας κατά τη διάρκεια του σχολικού έτους.

Η Προϊσταμένη του Νηπιαγωγείου, στην αρχή του σχολικού έτους και σε συνεργασία με τον Σύλλογο Διδασκόντων, προβαίνει σε όλες τις απαιτούμενες ενέργειες που προβλέπονται για την αντιμετώπιση των έκτακτων αναγκών εντός του σχολικού χώρου. Επίσης, ενημερώνουν τους μαθητές/μαθήτριες για τους βασικούς κανόνες και τρόπους αντίδρασης κατά την εκδήλωση των φαινομένων αυτών. Για όλες αυτές τις ενέργειες

ενημερώνονται οι γονείς από το ιστολόγιο του σχολείου. Διευκρινίζεται ότι σε περίπτωση κρίσης οι μαθητές/μαθήτριες παραδίδονται μόνο στους γονείς/κηδεμόνες τους ή στα πρόσωπα που οι γονείς/κηδεμόνες έχουν ορίσει γραπτώς για την παραλαβή των μαθητών/τριών από τη σχολική μονάδα.

Τέλος, σε καταστάσεις πανδημίας ή ακραίων-επικίνδυνων φαινομένων οι εκπαιδευτικοί, μαθητές/μαθήτριες, γονείς/κηδεμόνες, η Προϊσταμένη οφείλουν να συμμορφώνονται και να ακολουθούν ρητά τις οδηγίες που εκδίδουν οι εκάστοτε αρμόδιοι φορείς/υπηρεσίες: π.χ. ΕΟΔΥ, ΥΠΑΙΘ, Υπουργείο Πολιτικής Προστασίας, κ.λ.π. για την εύρυθμη λειτουργία της σχολικής μονάδας και την ασφάλεια των μελών της.

Χώρος συγκέντρωσης σε περίπτωση ανάγκης



Ειδικό σχέδιο αποχώρησης λόγω έκτακτων συνθηκών

Σε περίπτωση έκτακτης ανάγκης, για την ασφάλεια των παιδιών έχει καταρτιστεί σχέδιο διαφυγής και πραγματοποιούνται ασκήσεις ετοιμότητας. Επειδή δεν υπάρχει ασφαλής προαύλιος χώρος για την συγκέντρωση των μαθητών, ως χώρος διαφυγής και παραλαβής από τους γονείς, έχει οριστεί ο δρόμος μπροστά από την είσοδο του νηπιαγωγείου (δρόμος με ελάχιστη έως καθόλου κίνηση).

6: Εσωτερικός Κανονισμός Λειτουργίας- Διαδικασίες διασφάλισης της εφαρμογής του

Ο κοινά συμφωνημένος Κανονισμός βασίζεται στην ισχύουσα νομοθεσία και στις σύγχρονες παιδαγωγικές και διδακτικές αρχές. Η τήρησή του από όλους τους παράγοντες του σχολείου (μαθητές/μαθήτριες, εκπαιδευτικούς, γονείς/κηδεμόνες, προσωπικό καθαριότητας), με αμοιβαίο σεβασμό στον διακριτό θεσμικό ρόλο τους, αποτελεί προϋπόθεση της εύρυθμης λειτουργίας του Νηπιαγωγείου. Είναι το θεμέλιο πάνω στο οποίο μπορεί το σχολείο να οικοδομήσει για να πετύχει τους στόχους και το όραμά του.

Θέματα που ανακύπτουν στην εκπαιδευτική καθημερινότητα και δεν προβλέπονται από τον Κανονισμό, αντιμετωπίζονται κατά περίπτωση από την Προϊσταμένη και το Σύλλογο Διδασκόντων, σύμφωνα με τις αρχές της παιδαγωγικής επιστήμης και την κείμενη εκπαιδευτική νομοθεσία, σε πνεύμα συνεργασίας με όλα τα μέλη της σχολικής κοινότητας.

Ο Εσωτερικός Κανονισμός Λειτουργίας, αμέσως μετά την έγκριση της σχετικής απόφασης

από την ΣΕΕ ΠΕ60 και τον Διευθυντή Εκπαίδευσης, θα κοινοποιηθεί σε όλους τους γονείς/κηδεμόνες και θα αναρτηθεί στην ιστοσελίδα του Σχολείου.

26 Σεπτεμβρίου 2022

Η Προϊσταμένη

Κλεάνθη Καλογιαννάκη

Εγκρίνεται	
Συντονιστής/Συντονίστρια Εκπαιδευτικού Έργου (έχει την παιδαγωγική ευθύνη του σχολείου)	Διευθυντής/Διευθύντρια Εκπαίδευσης
..... Ημερομηνία: Ημερομηνία:

Πηγές

- [ΦΕΚ 491/τ.Β΄/09-02-2021](#)
- [Ενδεικτικός Εσωτερικός Κανονισμός Λειτουργίας Νηπιαγωγείου](#) ΙΕ

