


# Εσωτερικός Κανονισμός Λειτουργίας

Σχολική μονάδα

61ο 4/Θ ΝΗΠΙΑΓΩΓΕΙΟ  
ΛΑΡΙΣΑΣ

ΤΑΥΤΟΤΗΤΑ ΤΟΥ ΣΧΟΛΕΙΟΥ		
	<b>61ο 4/θέσιο Νηπιαγωγείο Λάρισας</b>	<b>Διεύθυνση Α'/θμιας Λάρισας</b>
	<b>Κωδικός Σχολείου (ΥΠΑΙΘΑ)</b>	<b>9521709</b>

ΣΤΟΙΧΕΙΑ			
Έδρα του Σχολείου (διεύθυνση)		Αγίας Λαύρας 22	
Τηλέφωνο	2410 610559		
e-mail:	mail@61nip-larisar@sch.gr	Ιστοσελίδα	<a href="https://blogs.sch.gr/61niplarislar/author/61niplarislar/">https://blogs.sch.gr/61niplarislar/author/61niplarislar/</a>
Διευθύντρια, Σχολικής Μονάδας		Φαϊτάκη Ελισάβετ	
Πρόεδρος Συλλόγου Γονέων/Κηδεμόνων		Δεν υπάρχει τυπικά εκλεγμένος σύλλογος	

## Περιεχόμενα

<b>Εισαγωγή</b> .....	1
<i>Σύνταξη, έγκριση και τήρηση του Κανονισμού</i> .....	1
<i>Ταυτότητα και όραμα του σχολείου μας</i> .....	1
<b>1. Βασικές αρχές και στόχοι του Εσωτερικού Κανονισμού Λειτουργίας</b> .....	1
<b>2. Λειτουργία του Σχολείου</b> .....	2
<i>I. Διδακτικό ωράριο</i> .....	4
<i>III. Ωρολόγιο Πρόγραμμα του Σχολείου</i> .....	3
<b>3. Σχολική και Κοινωνική Ζωή</b> .....	3
<i>I. Φοίτηση</i> .....	3
<i>II. Σχολικοί χώροι</i> .....	5
<i>III. Διάλειμμα</i> .....	4
<i>IV. Σχολικό πρόγραμμα</i> .....	4
<i>V. Συμπεριφορά - Δικαιώματα - Υποχρεώσεις</i> .....	4
<i>VI. Παιδαγωγικός έλεγχος</i> .....	6
<i>VII Καινοτόμες πρακτικές που έχουν υιοθετηθεί στο σχολείο</i> .....	8
<i>VIII Άλλα θέματα</i> .....	8
<b>4. Επικοινωνία και Συνεργασία Γονέων/Κηδεμόνων-Σχολείου</b> .....	7
<i>I. Σημασία της επικοινωνίας και της συνεργασίας σχολείου-οικογένειας</i> .....	7
<i>II. Διαδικασίες ενημέρωσης και επικοινωνίας Σχολείου και γονέων/κηδεμόνων</i> .....	7
<i>III. Σύλλογος Γονέων και Κηδεμόνων</i> .....	9
<i>IV. Σχολικό Συμβούλιο</i> .....	9
<i>V. Η σημασία της συνέργειας όλων</i> .....	9
<b>Άρθρο 5: Πολιτική του σχολείου προστασίας από πιθανούς κινδύνους</b> .....	8
<i>Αντιμετώπιση έκτακτων αναγκών</i> .....	9
<b>Άρθρο 6: Εσωτερικός Κανονισμός Λειτουργίας- Διαδικασίες διασφάλισης της εφαρμογής</b>	

## Εσωτερικός Κανονισμός Λειτουργίας

### Εισαγωγή

Ο Εσωτερικός Κανονισμός Λειτουργίας του Σχολείου (άρθρο 37, Ν.4692/2020) επιδιώκει να εξασφαλίσει τις προϋποθέσεις και τις συνθήκες που είναι απαραίτητες για να πραγματοποιείται όσο καλύτερα γίνεται το έργο του σχολείου και να επιτυγχάνονται όσο γίνεται καλύτερα οι στόχοι που θέτουμε κάθε φορά ως σχολική κοινότητα (μαθητές, εκπαιδευτικοί, βοηθητικό προσωπικό, γονείς/κηδεμόνες).

Ο Κανονισμός βασίζεται σε όσα προβλέπονται από την πολιτεία για την εκπαίδευση και τη λειτουργία των δημόσιων και ιδιωτικών Σχολείων, ενσωματώνει αποδεκτές παιδαγωγικές αρχές και είναι προσαρμοσμένος στις ιδιαίτερες συνθήκες λειτουργίας του Νηπιαγωγείου και τα χαρακτηριστικά της τοπικής σχολικής και ευρύτερης κοινότητας

### **Σύνταξη, έγκριση και τήρηση του Κανονισμού.**

Ο Εσωτερικός Κανονισμός Λειτουργίας συντάσσεται ύστερα από εισήγηση της Προϊσταμένης του Νηπιαγωγείου, με τη συμμετοχή όλων των μελών του Συλλόγου Διδασκόντων, των μελών του Διοικητικού Συμβουλίου, του Συλλόγου Γονέων και Κηδεμόνων καθώς και εκπροσώπου του Δήμου/Δημοτικής κοινότητας. Εγκρίνεται από την Σύμβουλο Εκπαίδευσης που έχει την παιδαγωγική ευθύνη του σχολείου καθώς και από τη Διευθύντρια Εκπαίδευσης.

Ο Εσωτερικός Κανονισμός Λειτουργίας με την έναρξη του σχολικού έτους κοινοποιείται με κάθε πρόσφορο μέσο στους γονείς/κηδεμόνες και αναρτάται με την έναρξη του σχολικού έτους στον ιστότοπο του Νηπιαγωγείου.

Η ακριβής τήρησή του αποτελεί ευθύνη και υποχρέωση όλων των μελών της σχολικής κοινότητας: της Διεύθυνσης του Νηπιαγωγείου, των εκπαιδευτικών και του βοηθητικού προσωπικού, των μαθητών, των γονέων και κηδεμόνων.

Ο Κανονισμός, όταν κριθεί αναγκαίο, αναπροσαρμόζεται, μέσω της προβλεπόμενης από τον νόμο συμμετοχικής διαδικασίας όλων των μελών της σχολικής κοινότητας, έτσι ώστε να συμπεριλαμβάνει νέες νομοθετικές ρυθμίσεις, να ανταποκρίνεται στις αλλαγές των συνθηκών λειτουργίας του σχολείου και τις, κατά καιρούς, αποφάσεις των αρμόδιων συλλογικών οργάνων του.

### **Ταυτότητα και όραμα του σχολείου μας**

Το σχολείο αποτελεί μια κοινότητα μάθησης, συνεργασίας και ανάπτυξης δεξιοτήτων όλων των μελών της κοινότητας. Το όραμα του σχολείου μας είναι να αποτελεί ένα υγιές περιβάλλον μάθησης, ασφάλειας και φροντίδας, έναν χώρο από τον οποίο όλα τα παιδιά θα φεύγουν κάθε μεσημέρι χαμογελαστά και ευτυχημένα, πλημμυρισμένα από τη χαρά της μάθησης και της δημιουργικότητας, κουβαλώντας μέσα τους ένα αίσθημα πνευματικής και ψυχοκοινωνικής ολοκλήρωσης και μια ξεκάθαρη επίγνωση του τι έμαθαν τη μέρα που πέρασε καθώς και τι άλλο διψούν να γνωρίσουν και να ζήσουν κατά τη διάρκεια της σχολικής χρονιάς μέσα και έξω από το σχολείο.

### **Άρθρο 1. Βασικές αρχές και στόχοι του Εσωτερικού Κανονισμού Λειτουργίας**

Ο Κανονισμός, περιλαμβάνει όρους και κανόνες, κατανομή αρμοδιοτήτων και ευθυνών, δικαιωμάτων και υποχρεώσεων, για όλα τα μέλη της σχολικής κοινότητας, έτσι ώστε να διαμορφώνεται στο σχολείο ένα παιδαγωγικό και διδακτικό κλίμα που διευκολύνει την

απρόσκοπτη, μεθοδική και αποτελεσματική λειτουργία του. Ταυτόχρονα οι δυσκολίες και τα προβλήματα που προκύπτουν αντιμετωπίζονται από τα μέλη της σχολικής κοινότητας ως προκλήσεις και ευκαιρίες βελτίωσης, ανάπτυξης και ενδυνάμωσης παιδαγωγικών, διδακτικών, και άλλων πρακτικών.

Βασικοί στόχοι του Κανονισμού είναι οι μαθητές/μαθήτριες να διαμορφώσουν την προσωπικότητά τους, να διαπαιδαγωγηθούν με τον καλύτερο δυνατό τρόπο αναπτύσσοντας δεξιότητες οι οποίες έχουν βασικό και κυρίαρχο ρόλο στη μαθησιακή διαδικασία και ταυτόχρονα αποτελούν δεξιότητες ζωής, όπως η δημιουργικότητα, ο αυτοέλεγχος, η συναίσθηση της ευθύνης, η συνεργασία, η ενσυναίσθηση, η αλληλεγγύη, ο αμοιβαίος σεβασμός, η αλληλοκατανόηση, η αποδοχή της διαφορετικότητας, ο σεβασμός όλων σε κοινούς συμφωνημένους κανόνες, η περιβαλλοντική συνείδηση, η προστασία της υγείας, καθώς και η εδραίωση της ισότητας, της αλληλεγγύης και της δημοκρατίας.

Μέσω των συμφωνημένων αρχών/κατευθύνσεων του Κανονισμού του Νηπιαγωγείου, επιδιώκεται:

- Να εξασφαλίζεται ένα υποστηρικτικό πλαίσιο για να πραγματοποιείται με επιτυχία το εκπαιδευτικό έργο και η απρόσκοπτη συμμετοχή όλων των μαθητών/μαθητριών στην εκπαιδευτική διαδικασία.
- Να αναπτύσσεται κατάλληλο κλίμα για την ανάπτυξη της προσωπικότητας του/της κάθε μαθητή/μαθήτριας αλλά και όλων των μελών της σχολικής κοινότητας.
- Να διασφαλίζεται η σωματική και ψυχική υγεία όλων των μελών της σχολικής κοινότητας.
- Να δημιουργείται πλαίσιο συνθηκών για ουσιαστική μάθηση και εργασία.

## **Άρθρο 2. Λειτουργία του Σχολείου**

### **1. Διδακτικό ωράριο**

Η έναρξη, η λήξη, η διάρκεια μαθημάτων του βασικού υποχρεωτικού προγράμματος και του ολοήμερου νηπιαγωγείου, τα διαλείμματα, ο χρόνος διδασκαλίας ανά διδακτική ώρα καθώς και η έναρξη και λήξη του διδακτικού έτους καθορίζονται από τις κείμενες διατάξεις και αποφάσεις του ΥΠΑΙΘΑ. Ανακοινώνονται στους γονείς με την έναρξη του διδακτικού έτους και παράλληλα αναρτώνται στην ιστοσελίδα του Νηπιαγωγείου.

Για το σχολικό έτος 2023-2024 το πρόγραμμα του σχολείου, διαμορφώνεται ως εξής:

**Πρόωρη Υποδοχή** (ισχύει μόνο για τους μαθητές/μαθήτριες που παρακολουθούν το ολοήμερο πρόγραμμα και είναι προαιρετικό).

- Προσέλευση των μαθητών/τριών: 7:45-8:00. Αν κάποιος καθυστερήσει στην πρωινή υποδοχή θα προσέλθει στις 8:15 και όχι νωρίτερα.

### **Υποχρεωτικό πρόγραμμα**

- Υποδοχή των μαθητών και των μαθητριών στο σχολείο: 8.15- 8:30.
- Λήξη υποχρεωτικού προγράμματος- αποχώρηση μαθητών και μαθητριών: 13:00

### **Ολοήμερο πρόγραμμα**

- Έναρξη λειτουργίας των δραστηριοτήτων Ολοήμερου προγράμματος: 13:00.
- Λήξη των δραστηριοτήτων Ολοήμερου προγράμματος: 16:00.
- Διευρυμένο ωράριο ολοήμερου 17.30

Πρόωρη αποχώρηση από το *Ολοήμερο πρόγραμμα* δεν προβλέπεται παρά μόνο σε έκτακτες σοβαρές περιστάσεις και όχι κατ'εξακολούθηση.

Προκειμένου να διευκολυνθεί, κατά την έναρξη της σχολικής χρονιάς, η ομαλή προσαρμογή των μαθητών/τριών δύναται να εφαρμόζεται ευέλικτο ωράριο παραμονής στο Νηπιαγωγείο κατά τις πρώτες δύο εβδομάδες λειτουργίας (παρ. 7, άρθρο 2, Π.Δ. 79/2017). Επίσης, προβλέπεται η μεταφορά ωραρίου εργασίας σε απογευματινές ώρες έως δύο φορές κατά τη διάρκεια του σχολικού έτους για την οποία ενημερώνονται η Σύμβουλος Εκπαίδευσης και η Διευθύντρια Εκπαίδευσης (άρθρο 16, παρ. 10 Π.Δ. 79/2017).

## **II. Προσέλευση και αποχώρηση μαθητών/μαθητριών**

Η ώρα προσέλευσης των μαθητών και μαθητριών του Νηπιαγωγείου είναι 08:15 έως 08:30. Η ώρα προσέλευσης για την Πρωινή Υποδοχή στο Νηπιαγωγείο είναι 07:45 έως 08:00. Η πρωινή υποδοχή αφορά μόνο τα παιδιά που φοιτούν στο ολοήμερο τμήμα. Στην πρωινή υποδοχή μπορούν να εγγραφούν ΜΟΝΟ παιδιά που φοιτούν στο ολοήμερο τμήμα.

Η έγκαιρη προσέλευση και η καλά οργανωμένη και ελεγχόμενη αποχώρηση είναι απαραίτητες προϋποθέσεις για την πραγματοποίηση του διδακτικού έργου και την εύρυθμη λειτουργία του σχολείου γενικότερα και διασφαλίζει την ασφάλεια των μαθητών και μαθητριών και του προσωπικού του σχολείου.

Για λόγους ασφαλείας των μαθητών/μαθητριών αλλά και για την ομαλή λειτουργία του προγράμματος η είσοδος του σχολείου/οι εισοδοί του σχολείου κλείνουν στις 8:30 ώστε να μην παρακωλύεται το παιδαγωγικό έργο του σχολείου. Συνεχείς αργοπορίες προσέλευσης στο σχολείο δεν είναι αποδεκτές. Σε έκτακτες περιπτώσεις που μαθητής για σοβαρούς λόγους χρειάζεται να προσέλθει μετά το κλείσιμο της εξώθυρας ο γονιός – συνοδός οφείλει να έχει ενημερώσει την προηγούμενη ημέρα τηλεφωνικά.

Οι μαθητές και οι μαθήτριες σε καμία περίπτωση δεν αποχωρούν από το σχολείο πριν τη λήξη του ωραρίου. Αν παρουσιαστεί ανάγκη έκτακτης αποχώρησης κατά τη διάρκεια του σχολικού ωραρίου (π.χ. ασθένεια), ενημερώνεται ο γονέας/κηδεμόνας για να προσέλθει στο Σχολείο και να συνοδεύσει το παιδί στο σπίτι του, αφού προηγουμένως συμπληρώσει το σχετικό έντυπο (υπεύθυνη δήλωση). Εάν κάποιος γονέας/κηδεμόνας χρειαστεί, για ειδικό λόγο να πάρει το παιδί του πριν τη λήξη των μαθημάτων, χρειάζεται να ενημερώσει εγκαίρως τη Διεύθυνση του Σχολείου και να συμπληρώσει σχετικό έντυπο όπου θα αναγράφονται οι λόγοι (υπεύθυνη δήλωση).

Οι εκπαιδευτικοί υποδέχονται τους μαθητές και τις μαθήτριες στην είσοδο του Σχολείου και οι γονείς/κηδεμόνες-συνοδοί αποχωρούν. Κατά τη διάρκεια του χρόνου προσέλευσης των μαθητών/μαθητριών δεν παρευρίσκεται χωρίς άδεια στον χώρο του σχολείου κανένας επισκέπτης.

Οι γονείς/κηδεμόνες προσέρχονται έγκαιρα για την παραλαβή των μαθητών και των μαθητριών, παραμένουν έξω από τις εισόδους του σχολείου, χωρίς να παρεμποδίζουν τη διαδικασία αποχώρησης. Κάθε καθυστέρηση στην προσέλευση των συνοδών δημιουργεί κινδύνους για την ασφάλεια των μαθητών/μαθητριών που παρακολουθούν το σχολικό πρόγραμμα και παρεμποδίζει τη λειτουργία της σχολικής μονάδας. Σε περιπτώσεις δυσμενών καιρικών συνθηκών, το σχολείο δύναται να τροποποιήσει τη διαδικασία προσέλευσης/αποχώρησης ώστε να μειωθεί στο ελάχιστο η έκθεση γονέων και μαθητών στις καιρικές συνθήκες δίχως να τεθεί σε κίνδυνο η ασφάλεια των μαθητών.

## **III. Ωρολόγιο Πρόγραμμα του Σχολείου**

Το Νηπιαγωγείο εφαρμόζει το Ωρολόγιο Πρόγραμμα, όπως αυτό ορίζεται από τις εγκυκλίους

του ΥΠΑΙΘΑ και εξειδικεύεται από τον Σύλλογο Διδασκόντων με ευθύνη της Προϊσταμένης του Νηπιαγωγείου και υποβάλλεται προς έγκριση στην Προϊσταμένη εκπαιδευτικών θεμάτων της οικείας Διεύθυνσης Πρωτοβάθμιας Εκπαίδευσης.

Για τα συστεγαζόμενα νηπιαγωγεία ισχύουν οι διατάξεις της κείμενης νομοθεσίας.

### **3. Σχολική και Κοινωνική Ζωή**

#### **I. Φοίτηση**

Η φοίτηση των μαθητών/μαθητριών στα Νηπιαγωγεία είναι υποχρεωτική και εποπτεύεται από τον/την εκπαιδευτικό της τάξης, ο οποίος/η οποία καταγράφει τις καθημερινές απουσίες και από την Προϊσταμένη που τις καταχωρίζει στο πληροφοριακό σύστημα του ΥΠΑΙΘΑ. Η ελλιπής φοίτηση και μάλιστα χωρίς σοβαρό λόγο, δυσχεραίνει τόσο το σχολικό έργο όσο και την πρόοδο των μαθητών/μαθητριών. Την ουσιαστική αλλά και την τυπική ευθύνη απέναντι στο σχολείο και την πολιτεία για τη φοίτηση των μαθητών, φέρουν κατά το νόμο οι γονείς/κηδεμόνες τους.

#### **II. Σχολικοί χώροι**

Κοινός στόχος όλων είναι ο σεβασμός του σχολικού χώρου. Ο σεβασμός στα περιουσιακά στοιχεία του Νηπιαγωγείου, τις υποδομές, τον εξοπλισμό αλλά και το φυσικό περιβάλλον του σχολείου αποτελεί βασική υποχρέωση όλων των μελών της σχολικής κοινότητας. Με το ίδιο σκεπτικό υπάρχει φροντίδα για την τάξη και την καλαισθησία στις σχολικές αίθουσες, καθώς είναι ο ιδιαίτερος χώρος, όπου παραμένουν και εργάζονται μαθητές/μαθήτριες και εκπαιδευτικοί πολλές ώρες. Φροντίδα όλων είναι να διατηρούνται οι χώροι καθαροί. Τεράστια συμβολή σε αυτό έχει και η υπεύθυνη καθαριότητας του Νηπιαγωγείου.

#### **III. Διάλειμμα**

Κατά τη διάρκεια του διαλείμματος οι μαθητές/μαθήτριες βγαίνουν στο προαύλιο, όπως έχει καθοριστεί από το Ωρολόγιο Πρόγραμμα.

Σε περίπτωση κακοκαιρίας οι μαθητές παραμένουν μέσα στις σχολικές αίθουσες διότι δεν υπάρχει άλλος χώρος ώστε να προφυλαχτούν από τα καιρικά φαινόμενα ειδάλλως τα παιδιά προαυλίζονται καθημερινά για λόγους υγιεινής ακόμα και τις χειμωνιάτικες ημέρες αρκεί να είναι εφικτό από τα καιρικά φαινόμενα.

Το διάλειμμα είναι χρόνος παιχνιδιού και ανάπτυξης κοινωνικών σχέσεων όπου οι μαθητές και οι μαθήτριες αλληλεπιδρούν, παίζουν αρμονικά και για οποιοδήποτε πρόβλημα ή δυσκολία αντιμετωπίζουν απευθύνονται στους/στις εκπαιδευτικούς που βρίσκονται στο προαύλιο.

Κατά τη διάρκεια του διαλείμματος δεν επιτρέπεται κανένας ανήλικος ή ενήλικος να παρακολουθεί, να συνομιλεί ή να δίνει αντικείμενα σε μαθητές και μαθήτριες του σχολείου από τα κάγκελα του προαυλίου χώρου.

#### **IV. Σχολικό πρόγραμμα**

Η φοίτηση στο Νηπιαγωγείο αποτελεί το πιο σημαντικό βήμα στη ζωή του παιδιού για τη μάθηση, την προσωπική ανάπτυξη και κοινωνικοποίησή του. Οι μαθητές και μαθήτριες παρακολουθούν και συμμετέχουν ενεργά στην καθημερινή εκπαιδευτική διαδικασία σεβόμενοι τους κανόνες του σχολείου, όπως διαμορφώνονται από τους ίδιους και τους εκπαιδευτικούς της τάξης, όπως και το δικαίωμα των συμμαθητών και συμμαθητριών τους για μάθηση.

πρόοδο και συμπεριφορά των μαθητών/μαθητριών τους και υιοθετούν κατάλληλες παιδαγωγικές ενέργειες, ώστε να αντιμετωπισθούν πιθανά προβλήματα.

- Ενθαρρύνουν τους μαθητές/μαθήτριες να συμμετέχουν ενεργά στη διαμόρφωση και λήψη αποφάσεων για θέματα που αφορούν τους ίδιους και το σχολείο και καλλιεργούν τις αρχές και το πνεύμα αλληλεγγύης και συλλογικότητας.
- Συνεργάζονται με τους εκπαιδευτικούς ειδικής αγωγής προκειμένου να υποστηριχθούν οι μαθητές με ειδικές εκπαιδευτικές ανάγκες καθώς και οι οικογένειές τους.
- Συνεργάζονται με τον Διευθυντή/τη Διευθύντρια ή τον Προϊστάμενο/Προϊσταμένη, τους γονείς και τα αρμόδια Στελέχη Εκπαίδευσης για την καλύτερη δυνατή παιδαγωγική αντιμετώπιση προβλημάτων συμπεριφοράς, σεβόμενοι την προσωπικότητα και τα δικαιώματα των μαθητών/μαθητριών.
- Ανανεώνουν και εμπλουτίζουν τις γνώσεις τους, σχετικά με τις επιστήμες της αγωγής τόσο μέσω των διάφορων μορφών επιμόρφωσης, που παρέχονται θεσμικά από το σύστημα της οργανωμένης εκπαίδευσης, όσο και μέσω της ενδοσχολικής επιμόρφωσης ή και της αυτοεπιμόρφωσης.

### **Οι μαθητές/μαθήτριες**

- Επιδεικνύουν σεβασμό, με τη στάση τους, προς κάθε μέλος της σχολικής κοινότητας.
- Κατά τη διάρκεια των μαθημάτων τηρούν τους κανόνες της τάξης, συμμετέχουν ενεργά συνδιαμορφώνοντας την καθημερινή εκπαιδευτική διαδικασία.
- Απευθύνονται στους/στις εκπαιδευτικούς και στη Διεύθυνση του Σχολείου και ζητούν τη βοήθειά τους, για κάθε πρόβλημα που τους απασχολεί και τους δημιουργεί εμπόδιο στη σχολική ζωή.
- Προσέχουν ώστε να διατηρούν καθαρούς όλους τους χώρους και δείχνουν ενδιαφέρον για την υλική περιουσία του σχολείου.
- Αποφεύγουν ρητά την άσκηση οποιασδήποτε μορφής βίας (σωματική, λεκτική ή ψυχολογική).
- Προσπαθούν να λύνουν τις αντιθέσεις ή διαφωνίες με διάλογο. Σε περιπτώσεις που γίνονται αποδέκτες ή παρατηρητές βίαιης λεκτικής, ψυχολογικής ή και σωματικής συμπεριφοράς, ενεργούν άμεσα και ακολουθούν τα παραπάνω βήματα:
  1. Συζητούν άμεσα και ειρηνικά με όποιον έχουν διαφορά.
  2. Απευθύνονται στον υπεύθυνο εκπαιδευτικό τμήματος.
  3. Απευθύνονται στη Διευθύντρια, του Νηπιαγωγείου.
- Συμβάλλουν στην υιοθέτηση αειφόρων πρακτικών, όπως η ανακύκλωση υλικών.
- Στις σχολικές εκδηλώσεις και γιορτές αλλά και στις διδακτικές επισκέψεις εκτός Νηπιαγωγείου ακολουθούν τους συνοδούς εκπαιδευτικούς και συμπεριφέρονται με ευγένεια και ευπρέπεια.

### **Γονείς και κηδεμόνες**

- Φροντίζουν ώστε το παιδί να έρχεται έγκαιρα και ανελλιπώς στο σχολείο και να ενημερώνουν σε περίπτωση απουσίας του.
- Διαβάζουν προσεκτικά όλες τις ανακοινώσεις, έντυπες ή ηλεκτρονικές, ώστε να ενημερώνονται για θέματα λειτουργίας του Σχολείου.
- Συνεργάζονται αρμονικά σε προσωπικό επίπεδο αλλά και μέσω του Συλλόγου Γονέων με τη Διεύθυνση και τον Σύλλογο των Διδασκόντων για θέματα που αφορούν τους μαθητές/μαθήτριες.



- Ενημερώνουν έγκαιρα και προσκομίζουν τα σχετικά έγγραφα, αν υπάρχουν, για κάθε ειδικό θέμα που αντιμετωπίζουν τα παιδιά τους - θέματα υγείας, ειδικές εκπαιδευτικές ικανότητες ή ανάγκες, θέματα οικογενειακής και κοινωνικής κατάστασης - τα οποία μπορούν να επηρεάσουν την επίδοση, τη φοίτηση και συμπεριφορά του παιδιού και ζητούν τη συνδρομή του σχολείου.
- Ο σύλλογος γονέων έχει επικουρικό ρόλο στο έργο του νηπιαγωγείου.

## **VI. Παιδαγωγικός έλεγχος**

Τα ζητήματα μη αποδεκτής συμπεριφοράς στο σχολείο αποτελούν αντικείμενο συνεργασίας των γονέων/κηδεμόνων με τον εκπαιδευτικό/την εκπαιδευτικό υπεύθυνο της τάξης, την Προϊσταμένη της σχολικής μονάδας, το Σύλλογο Διδασκόντων και την Σύμβουλο Εκπαίδευσης, προκειμένου να υπάρξει η καλύτερη δυνατή παιδαγωγική αντιμετώπιση του θέματος. Σε κάθε περίπτωση και πριν από οποιαδήποτε απόφαση, λαμβάνεται υπόψη η βασική αρχή του σεβασμού της προσωπικότητας και των δικαιωμάτων του παιδιού. Οι σωματικές ποινές δεν επιτρέπονται.

Το σχολείο, ως φορέας αγωγής, έχει καθήκον να λειτουργεί έτσι ώστε οι μαθητές και μαθήτριες να συνειδητοποιήσουν ότι κάθε πράξη τους έχει συνέπειες, να μάθουν να αναλαμβάνουν την ευθύνη των επιλογών τους και να γίνουν υπεύθυνοι πολίτες. Αν η συμπεριφορά του μαθητή και της μαθήτριας δεν εναρμονίζεται με τα αποδεκτά πρότυπα και αποκλίνει από την τήρηση του εσωτερικού κανονισμού του σχολείου, συνεδριάζει ο σύλλογος διδασκόντων προκειμένου να αποφασίσει περαιτέρω ενέργειες όπως για παράδειγμα την πρόσκληση της Συμβούλου Εκπαίδευσης, προκειμένου να εξεταστεί το θέμα ευρέως και να παρθούν αποφάσεις προς όφελος όλης της μαθητικής κοινότητας.

Οι γονείς/κηδεμόνες ενημερώνονται από το Σχολείο για την όποια μη αποδεκτή συμπεριφορά των παιδιών τους. Η στενή συνεργασία σχολείου-γονέων/κηδεμόνων είναι πάντα αναγκαία και επιβεβλημένη και έχει πάντα γνώμονα το όφελος όλων των εμπλεκόμενων στην εκπαιδευτική διαδικασία.

Πιθανά και ενδεχόμενα φαινόμενα bullying αντιμετωπίζονται με συνεργασία εκπαιδευτικών γονιών και της Συμβούλου Εκπαίδευσης .

## **VII Καινοτόμες πρακτικές που έχουν υιοθετηθεί στο Νηπιαγωγείο**

Στο νηπιαγωγείο μας καταβάλλεται κάθε δυνατή προσπάθεια στην κατεύθυνση της υιοθέτησης εκπαιδευτικών καινοτομιών. Η υιοθέτηση εκπαιδευτικών καινοτομιών μπορεί να οδηγήσει στην αντικατάσταση παρωχημένων προγραμμάτων, στην ανάπτυξη βελτιωμένων και αποτελεσματικών πρακτικών για τη διδασκαλία, τη μάθηση και την αξιολόγηση, σε αλλαγές στην οργάνωση και στη διοίκηση, και, τέλος, στην εξέλιξη των σχολείων και του εκπαιδευτικού συστήματος γενικότερα. Τα καινοτόμα στοιχεία αφορούν στην οργάνωση της σχολικής μονάδας, στο αναλυτικό πρόγραμμα, στις εκπαιδευτικές μεθοδολογίες, στους τρόπους μάθησης, στην αξιολόγηση της επίδοσης των μαθητών, στις σχέσεις μεταξύ των εμπλεκόμενων, στις δεξιότητες των εκπαιδευτικών και των μαθητών και, γενικά, στις αξίες που διαμορφώνονται στη σχολική κοινότητα. Στην προσπάθεια αυτή έχουμε αρωγό και καθοδηγητή το συντονιστή εκπαιδευτικού έργου.

Σύμφωνα, πρώτον με την Υ.Α .αρ. Φ Β687/10-2-2023 εντάσσεται το νέο Αναλυτικό Πρόγραμμα Σπουδών στην Προσχολική Εκπαίδευση, δεύτερον, με την Υ.Α. Αρ. Φ. 80378/ΓΔ4/2021-ΦΕΚ 3311/Β/26-7-2021, εντάσσονται στο ωρολόγιο πρόγραμμα του νηπιαγωγείου, , η εισαγωγή της Αγγλικής Γλώσσας που θα πραγματοποιείται σε δύο (2) διδακτικές ώρες καταναμεμημένες δύο (2) φορές την εβδομάδα, από τον/την εκπαιδευτικό ΠΕ06 παρουσία της νηπιαγωγού του τμήματος και

δεύτερον, σύμφωνα με την Υ.Α. Αρ. Φ.31/94185/Δ1/2021-ΦΕΚ 3791/Β/13-8-2021, εισάγονται τα Εργαστήρια Δεξιότητων, η διδασκαλία των οποίων θα πραγματοποιείται σε τρεις (3) διδακτικές ώρες κατανεμημένες δύο (2) με τρεις (3) φορές την εβδομάδα.

6. Θέματα που ανακύπτουν και δεν προβλέπονται από τον Κανονισμό, αντιμετωπίζονται κατά περίπτωση από τη Προϊσταμένη του Σχολείου.

#### **Θέματα που αφορούν τις εορταστικές εκδηλώσεις**

Σύμφωνα με το ΠΔ/79 οι υποχρεωτικοί εορτασμοί στις σχολικές μονάδες αφορούν μόνο τις εθνικές επετείες καθώς επίσης αυτά που θα ορίσει κάθε φορά το υπουργείο παιδείας και καμία άλλη εορτή. Ο τρόπος του εορτασμού αν δηλαδή θα είναι με πρόσκληση ή μη των γονέων αποφασίζετε από τον εκάστοτε σύλλογο διδασκόντων, ο οποίος αποφασίζει με βάση τις συνθήκες όπως αυτές διαμορφώνονται κάθε φορά. Επιπλέον εορταστικές εκδηλώσεις οργανώνονται ύστερα από απόφαση του συλλόγου εκπαιδευτικών. Οι συνθήκες της πανδημίας και οι συναφείς ως προς το θέμα εγκύκλιοι που θα λάβουμε θα καθορίσουν τον προγραμματισμό μας.

#### **Γενέθλια προσκλήσεις**

Για παιδαγωγικούς και κοινωνικούς λόγους δεν πραγματοποιούνται γενέθλια μαθητών κατά τη διάρκεια του ημερήσιου προγράμματος καθώς δεν ορίζετε και στο Αναλυτικό πρόγραμμα του νηπιαγωγείου. Οι γονείς και κηδεμόνες μπορούν μετά το πέρας του προγράμματος να προσφέρουν στην έξοδο το κέρασμα για το παιδί τους προκειμένου να εξασφαλιστεί και να αποφευχθεί λάθος που αφορά αλλεργίες τροφών.

Επιπλέον προσκλήσεις που αφορούν εορτασμούς εξωσχολικούς( γενέθλια, εορτές) οφείλουν να δίνονται από τους γονείς και κηδεμόνες μετά το πέρας του ωραρίου στον εξωτερικό χώρο.

#### **Εκδρομές-περίπατοι**

Οι εκδρομές και οι περίπατοι αποτελούν αναπόσπαστο μέρος της εκπαιδευτικής διαδικασίας και είναι ιδιαίτερα σημαντικές για τα νήπια, καθώς κατά την διάρκειά τους εξερευνούν το φυσικό και κοινωνικό περιβάλλον. Ο προγραμματισμός τους ακολουθεί το εκπαιδευτικό πρόγραμμα του νηπιαγωγείου και η πραγματοποίησή τους εξυπηρετεί την προσέγγιση του παιδαγωγικού χαρακτήρα του. Οι συνθήκες της πανδημίας και οι συναφείς ως προς το θέμα εγκύκλιοι που θα λάβουμε θα καθορίσουν τον προγραμματισμό μας.

#### **Καταμερισμός των μαθητών στα τμήματα**

Ο καταμερισμός του μαθητικού δυναμικού στα τμήματα γίνεται με βάση το ΠΔ/79 και είναι απόφαση του συλλόγου διδασκόντων με βάση το μαθητικό δυναμικό τις ηλικιακές ανάγκες και όχι μόνο.

### **Άρθρο 4. Επικοινωνία και Συνεργασία Γονέων/Κηδεμόνων-Σχολείου**

#### **I. Σημασία της επικοινωνίας και της συνεργασίας σχολείου-οικογένειας**

Πολύ σημαντική παράμετρος της συνολικής λειτουργίας του Νηπιαγωγείου και του κλίματος που δημιουργείται είναι η επικοινωνία και η εποικοδομητική συνεργασία με τους γονείς/κηδεμόνες των

μαθητών/μαθητριών και με τον Σύλλογο Γονέων. Η εμπιστοσύνη του παιδιού στο σχολείο ενισχύεται από τη θετική στάση των γονέων/κηδεμόνων προς το Σχολείο και τον εκπαιδευτικό. Για οποιοδήποτε αίτημά τους, οι γονείς/κηδεμόνες απευθύνονται στον/την εκπαιδευτικό της τάξης. Σε περίπτωση που δεν υπάρξει κοινά αποδεκτή λύση ή συνεννόηση, απευθύνονται στην Προϊσταμένη του Νηπιαγωγείου.

## **II. Διαδικασίες ενημέρωσης και επικοινωνίας Σχολείου και γονέων/κηδεμόνων**

Οι συναντήσεις για ενημέρωση των γονέων/κηδεμόνων με τους εκπαιδευτικούς προγραμματίζονται με απόφαση του Συλλόγου Διδασκόντων:

- ✓ Στην αρχή του διδακτικού έτους, όπου λαμβάνει χώρα ενημέρωση για ζητήματα που αφορούν στην εύρυθμη λειτουργία του σχολείου.
- ✓ Μια φορά τουλάχιστον το μήνα για όσους γονείς το επιθυμούν η οποία ορίζετε την τελευταία Πέμπτη κάθε μήνα μετά το πέρας του ωραρίου.
- ✓ Κάθε φορά που ο/η εκπαιδευτικός της τάξης κρίνει αναγκαία μια έκτακτη συνάντηση.
- ✓ Κατά την ενημέρωση προόδου με το πέρας κάθε τριμήνου, όπου πραγματοποιείται παιδαγωγική συνάντηση του/της εκπαιδευτικού της τάξης με τους γονείς/κηδεμόνες των μαθητών/μαθητριών, προκειμένου να ενημερωθούν για την πρόοδο των παιδιών τους.
- ✓ Η είσοδος των γονέων/κηδεμόνων στο σχολικό χώρο δεν επιτρέπεται παρά μόνο εκτάκτως και ύστερα από συνεννόηση με τους εκπαιδευτικούς τηρώντας τα μέτρα προστασίας.
- ✓ Οι γονείς-κηδεμόνες οφείλουν να επικαιροποιούν τα στοιχεία επικοινωνίας τους και να ενημερώνουν άμεσα τους εκπαιδευτικούς για κάθε αλλαγή, ώστε το Νηπιαγωγείο να έχει τα ισχύοντα τηλέφωνα τους και τις έγκυρες ηλεκτρονικές διευθύνσεις τους για την αποστολή ενημερωτικών σημειωμάτων ή/και υπεύθυνων δηλώσεων για την πραγματοποίηση εκπαιδευτικών επισκέψεων/δράσεων/εκδηλώσεων κ.λπ.
- ✓ Επίσης, οι γονείς/κηδεμόνες θα πρέπει τακτικά να επισκέπτονται την ιστοσελίδα του Νηπιαγωγείου, <https://blogs.sch.gr/29niplarislar/> ή να αξιοποιούν κάθε πρόσφορο μέσο επικοινωνίας που παρέχεται από το Νηπιαγωγείο πάντοτε μετά τη λήξη του ωραρίου και να ενημερώνονται για τα θέματα του Νηπιαγωγείου. Τέλος, οι γονείς/κηδεμόνες σε έκτακτες περιπτώσεις θα πρέπει να έχουν φροντίσει είτε οι ίδιοι ή πρόσωπα που έχουν εξουσιοδοτήσει να είναι άμεσα διαθέσιμοι.

## **III. Σύλλογος Γονέων και Κηδεμόνων**

- Οι γονείς/κηδεμόνες των μαθητών και μαθητριών κάθε Σχολείου συγκροτούν τον Σύλλογο Γονέων & Κηδεμόνων, που φέρει την επωνυμία του σχολείου και συμμετέχουν αυτοδικαίως σε αυτόν. Ο Σύλλογος Γονέων & Κηδεμόνων είναι ένας σημαντικός θεσμός, αποτελεί αναπόσπαστο μέρος της Σχολικής Κοινότητας. Ο σύλλογος γονέων έχει επικουρικό ρόλο στο έργο του νηπιαγωγείου.

και για αυτό είναι σημαντική η συμμετοχή όλων των γονέων/κηδεμόνων. Βρίσκεται σε άμεση συνεργασία με την Προϊσταμένη, τον Σύλλογο Διδασκόντων του σχολείου, αλλά και με τον Πρόεδρο/την Πρόεδρο της Σχολικής Επιτροπής του οικείου Δήμου. Στην παρούσα σχολική χρονιά δεν υπάρχει σύλλογος γονέων εκλεγμένος με τυπικές διαδικασίες.

## **IV. Σχολικό Συμβούλιο**

Σε κάθε σχολική μονάδα λειτουργεί το σχολικό συμβούλιο, στο οποίο συμμετέχουν η

Προϊσταμένη του Νηπιαγωγείου, τρία μέλη του Συλλόγου Διδασκόντων, ένα μέλος του συλλόγου Γονέων και κηδεμόνων (δεν υφίσταται σύλλογος Γονέων και Κηδεμόνων) και δύο εκπρόσωποι της τοπικής αυτοδιοίκησης σύμφωνα με το άρθρο 108/ν.4823. Έργο του Σχολικού Συμβουλίου είναι η συμβολή του στη διασφάλιση της εύρυθμης λειτουργίας της σχολικής μονάδας. Το Σχολικό Συμβούλιο λειτουργεί συνεργατικά και προτείνει παρεμβάσεις για την επίλυση θεμάτων που αφορούν στην υγιεινή, στην ασφάλεια και στην πρόληψη ατυχημάτων στον σχολικό χώρο καθώς και σε ζητήματα βελτίωσης της υλικοτεχνικής υποδομής του Νηπιαγωγείου.

#### **V. Η σημασία της συνέργειας όλων**

Ένα ανοιχτό στην κοινωνία, συνεργατικό και δημοκρατικό σχολείο έχει ανάγκη από τη σύμπραξη όλων των μελών της εκπαιδευτικής κοινότητας – μαθητών/μαθητριών, εκπαιδευτικών, Προϊσταμένης, Συλλόγου Γονέων και Κηδεμόνων, Σχολικής Επιτροπής, Τοπικής Αυτοδιοίκησης – προκειμένου να επιτύχει στην αποστολή του.

### **Άρθρο 5: Πολιτική του σχολείου προστασίας από πιθανούς κινδύνους**

#### **Αντιμετώπιση έκτακτων αναγκών**

Οι φυσικές καταστροφές παρουσιάζουν αυξητική τάση τα τελευταία χρόνια με ποικίλες συνέπειες στο ανθρωπογενές περιβάλλον. Οι σχολικές μονάδες, ως λειτουργικοί χώροι φιλοξενίας και δραστηριοποίησης ευάλωτης ομάδας του πληθυσμού, απαιτούν αυξημένο βαθμό ετοιμότητας έναντι των κινδύνων αυτών.

Η απρόβλεπτη ή περιστασιακή κρίση είναι αυτή που συνδέεται ευθέως με την ανάγκη εκπόνησης ενός σχεδίου διαχείρισής της. Τα κρίσιμα συμβάντα χρήζουν έγκαιρων και έγκυρων ενεργειών ανταπόκρισης. Η έγγραφη και οργανωμένη αποτύπωση αυτών, σε επίπεδο σχολικής μονάδας, συνιστά το πρωτόκολλο - σχέδιο διαχείρισης κρίσεων. Τα οφέλη ενός τέτοιου σχεδίου έγκεινται στη διασφάλιση της σωματικής ακεραιότητας και της ψυχικής υγείας του ανθρώπινου δυναμικού του σχολείου:

Οι φάσεις του σχεδίου υλοποίησης της διαχείρισης κρίσεων είναι οι εξής:

1. Προσδιορισμός της κρίσης - γεγονότος (π.χ. πλημμύρα, πυρκαγιά).
2. Επίπεδο αντιμετώπισης.
3. Ειδοποίηση - ενημέρωση όσων εμπλέκονται στην αντιμετώπιση της κρίσης.
4. Επιλογή τρόπου και πλαισίου ενημέρωσης των εμπλεκόμενων υπηρεσιών και φορέων, των γονέων και κηδεμόνων.
5. Αξιολόγηση διαχείρισης της κρίσης.

Στην κατεύθυνση αυτή, πρέπει σε κάθε σχολική μονάδα να δημιουργηθεί μια Ομάδα Διαμόρφωσης Σχεδίου Αντιμετώπισης Κρίσεων, που συνήθως είναι ο Σύλλογος Διδασκόντων με επικεφαλής την Προϊσταμένη και αρχικώς να αναπτυχθεί ένα γενικό σχέδιο προετοιμασίας του σχολείου για την αντιμετώπιση κρίσεων.

Για την προστασία από σεισμούς και συνοδά φυσικά φαινόμενα επικαιροποιείται τακτικά το Σχέδιο Μνημονίου Ενεργειών για τη διαχείριση του Σεισμικού Κινδύνου στην αρχή της σχολικής χρονιάς και υλοποιούνται ασκήσεις ετοιμότητας κατά τη διάρκεια του σχολικού έτους.

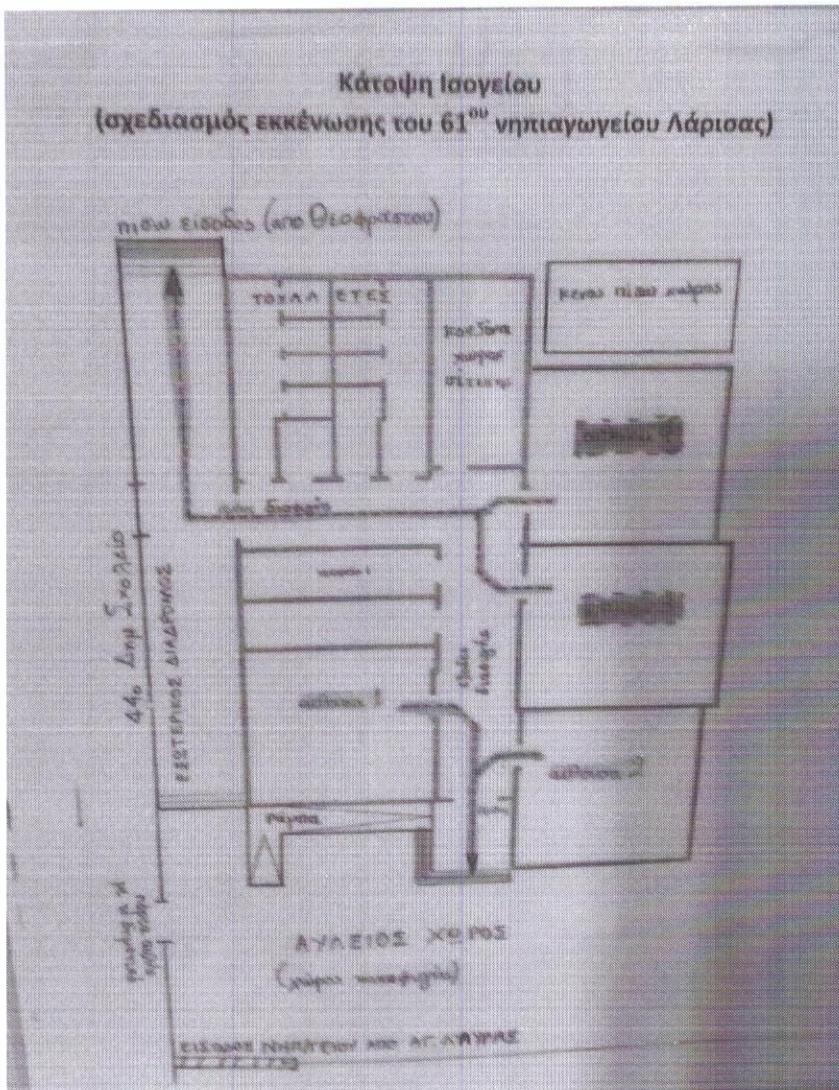
Η Προϊσταμένη του Νηπιαγωγείου, στην αρχή του σχολικού έτους και σε συνεργασία με τον Σύλλογο Διδασκόντων, προβαίνει σε όλες τις απαιτούμενες ενέργειες που προβλέπονται για την

αντιμετώπιση των έκτακτων αναγκών εντός του σχολικού χώρου. Επίσης, ενημερώνουν τους μαθητές/μαθήτριες για τους βασικούς κανόνες και τρόπους αντίδρασης κατά την εκδήλωση των φαινομένων αυτών.

Διευκρινίζεται ότι σε περίπτωση κρίσης οι μαθητές/μαθήτριες παραδίδονται μόνο στους γονείς/κηδεμόνες τους ή στα πρόσωπα που οι γονείς/κηδεμόνες έχουν ορίσει γραπτώς για την παραλαβή των μαθητών/τριών από τη σχολική μονάδα.

Τέλος, σε καταστάσεις πανδημίας ή ακραίων-επικίνδυνων φαινομένων οι εκπαιδευτικοί, μαθητές/μαθήτριες, γονείς/κηδεμόνες, η Προϊστάμενη οφείλουν να συμμορφώνονται και να ακολουθούν ρητά τις οδηγίες που εκδίδουν οι εκάστοτε αρμόδιοι φορείς/υπηρεσίες: π.χ. ΕΟΔΥ, ΥΠΑΙΘΑ, Υπουργείο Πολιτικής Προστασίας, κ.λ.π. για την εύρυθμη λειτουργία της σχολικής μονάδας και την ασφάλεια των μελών της.

***Χώρος συγκέντρωσης 61<sup>ου</sup> Νηπιαγωγείου σε περίπτωση ανάγκης***



### Ειδικό σχέδιο αποχώρησης λόγω έκτακτων συνθηκών

Σε περίπτωση έκτακτης ανάγκης, για την ασφάλεια των παιδιών έχει καταρτιστεί σχέδιο διαφυγής και πραγματοποιούνται ασκήσεις ετοιμότητας.

### Άρθρο 6: Εσωτερικός Κανονισμός Λειτουργίας- Διαδικασίες διασφάλισης της εφαρμογής του

Ο κοινά συμφωνημένος Κανονισμός βασίζεται στην ισχύουσα νομοθεσία και στις σύγχρονες παιδαγωγικές και διδακτικές αρχές. Η τήρησή του από όλους τους παράγοντες του σχολείου (μαθητές/μαθήτριες, εκπαιδευτικούς, γονείς/κηδεμόνες, βοηθητικό προσωπικό) με αμοιβαίο σεβασμό στον διακριτό θεσμικό ρόλο τους αποτελεί προϋπόθεση της εύρυθμης λειτουργίας του Νηπιαγωγείου. Είναι το θεμέλιο πάνω στο οποίο μπορεί το σχολείο να οικοδομήσει για να πετύχει τους στόχους και το όραμά του.

Θέματα που ανακύπτουν στην εκπαιδευτική καθημερινότητα και δεν προβλέπονται από τον Κανονισμό, αντιμετωπίζονται κατά περίπτωση από την Προϊσταμένη, και το Σύλλογο

Θέματα που ανακύπτουν στην εκπαιδευτική καθημερινότητα και δεν προβλέπονται από τον Κανονισμό, αντιμετωπίζονται κατά περίπτωση από την Προϊσταμένη, και το Σύλλογο Διδασκόντων, σύμφωνα με τις αρχές της παιδαγωγικής επιστήμης και την κείμενη εκπαιδευτική νομοθεσία, σε πνεύμα συνεργασίας με όλα τα μέλη της σχολικής κοινότητας. Δεδομένη θεωρείται πάντοτε η συνεργασία με τη Σύμβουλο Εκπαίδευσης, για όλα τα θέματα που αφορούν τη σχολική κοινότητα.

Οι γονείς/κηδεμόνες των μαθητών και μαθητριών ενημερώνονται μέσω της ιστοσελίδας για τον κανονισμό του Νηπιαγωγείου.

Τόσο οι εκπαιδευτικοί όσο και η Προϊσταμένη του σχολείου βρίσκονται πάντα δίπλα στην ελληνική οικογένεια με γνώμονα την πρόοδο την καλλιέργεια και τη συναισθηματική ασφάλεια των παιδιών. Για μας, κάθε μαθητής μας είναι μια μοναδική προσωπικότητα και τον αντιμετωπίζουμε ανάλογα με τις ανάγκες και τα ενδιαφέροντά του.



Εγκρίνεται

Σύμβουλος Εκπαίδευσης(έχει την παιδαγωγική ευθύνη του σχολείου)

Διευθυντής/Διευθύντρια Εκπαίδευσης

.....  
Ημερομηνία: .....

.....  
Ημερομηνία: .....