

Εσωτερικός Κανονισμός
Λειτουργίας Σχολικής
Μονάδας

5^ο ΕΚ Ανατολικής Αττικής
2023-2024

Περιεχόμενα

Σύνταξη, έγκριση και τήρηση του Κανονισμού	2
Λειτουργία του Σχολείου.....	2
I. Διδακτικό ωράριο.....	2
II. Προσέλευση στο σχολείο.....	2
III. Παραμονή στο σχολείο.....	3
IV. Αποχώρηση από το σχολείο	3
V. Ωρολόγιο Πρόγραμμα του Σχολείου	3
VI. Απουσίες μαθητών.....	3
VII. Διαδικασίες ενημέρωσης μαθητών, γονέων και κηδεμόνων	4
Σχολική και Κοινωνική Ζωή	4
I. Φοίτηση	4
II. Διάλειμμα.....	4
III. Συμπεριφορά - Δικαιώματα – Υποχρεώσεις.....	5
IV. Άλλα θέματα.....	8
V. Παιδαγωγικός έλεγχος	8
Πρόληψη φαινομένων Βίας και Σχολικού εκφοβισμού.....	9
Σχολικές Εκδηλώσεις - Δραστηριότητες	9
Συνεργασία Σχολείου - Οικογένειας - Συλλόγου Γονέων/Κηδεμόνων	10
Ποιότητα του σχολικού χώρου	10
Πολιτική του σχολείου για την προστασία από πιθανούς κινδύνους.....	11
I. Χώρος συγκέντρωσης σε περίπτωση ανάγκης	12
II. Ειδικό σχέδιο αποχώρησης λόγω έκτακτων συνθηκών	12

Σύνταξη, έγκριση και τήρηση του Κανονισμού

Ο Εσωτερικός Κανονισμός Λειτουργίας συντάχθηκε ύστερα από εισήγηση της Διευθύντριας του Σχολείου, με τη συμμετοχή όλων των μελών του Συλλόγου Διδασκόντων/ουσών και του εκπροσώπου του Δήμου. Επιπλέον έχει εγκριθεί από τον Συντονιστή Εκπαιδευτικού Έργου που έχει την παιδαγωγική ευθύνη του Σχολείου μας, καθώς και από τον Διευθυντή Εκπαίδευσης (άρθρο 37, Ν. 4692/2020).

Ο Εσωτερικός Κανονισμός Λειτουργίας με την έναρξη του σχολικού έτους κοινοποιείται σε όλους τους γονείς/κηδεμόνες και αναρτάται στον ιστότοπο του Σχολείου. Μια συνοπτική μορφή του διανέμεται και συζητείται διεξοδικά με όλους τους/τις μαθητές/τριες του Σχολείου.

Η ακριβής τήρησή του αποτελεί ευθύνη και υποχρέωση της Διεύθυνσης του Σχολείου, των εκπαιδευτικών, των μαθητών/τριών και των γονέων/κηδεμόνων.

Ο Κανονισμός επικαιροποιείται σε τακτά χρονικά διαστήματα, μέσω της προβλεπόμενης από τον νόμο συμμετοχικής διαδικασίας όλων των μελών της σχολικής κοινότητας, έτσι ώστε να συμπεριλαμβάνει νέες νομοθετικές ρυθμίσεις, να ανταποκρίνεται στις αλλαγές των συνθηκών λειτουργίας του Σχολείου και τις, κατά καιρούς, αποφάσεις των αρμόδιων συλλογικών οργάνων του.

Λειτουργία του Σχολείου

I. Διδακτικό ωράριο

Η έναρξη, η λήξη, η διάρκεια μαθημάτων του υποχρεωτικού προγράμματος και τα διαλείμματα καθορίζονται από σχετική απόφαση του ΥΠΑΙΘ και ανακοινώνεται στην ιστοσελίδα του Σχολείου. Το διδακτικό έτος ορίζεται από την 1η Σεπτεμβρίου κάθε έτους και λήγει την 30η Ιουνίου του επόμενου έτους.

II. Προσέλευση στο σχολείο

Η έγκαιρη προσέλευση των μαθητών/τριών στο σχολείο, καθώς και η τακτική και ανελλιπή φοίτηση αποτελούν βασικά στοιχεία της εκπαιδευτικής διαδικασίας. Οι μαθητές/τριες των σχολείων που εξυπηρετούνται από το ΕΚ (1^ο ΕΠΑΛ Αχαρνών, 2^ο Εσπερινό ΕΠΑΛ Αχαρνών και 3^ο ΕΠΑΛ Αχαρνών) προσέρχονται στο σχολείο πριν από την έναρξη των μαθημάτων.

Μετά την πρωινή συγκέντρωση η εξώπορτα του σχολείου κλείνει. Όσοι προσέρχονται με καθυστέρηση, για να μην δημιουργείται αναστάτωση στη διδακτική/μαθησιακή διαδικασία, παραμένουν σε καθορισμένο, εκ των προτέρων, χώρο στο Σχολείο και εισέρχονται στην τάξη τους, μετά την ολοκλήρωση της τρέχουσας διδακτικής ώρας.

III. Παραμονή στο σχολείο

Οι εκπαιδευτικοί φροντίζουν να έχουν προετοιμάσει το εργαστήριο για την εκτέλεση της άσκησης πριν την έναρξη της διδακτικής ώρας, για να αποφεύγονται άσκοπες καθυστερήσεις και εκνευρισμοί από την μεριά των μαθητών/τριών.

Οι μαθητές/τριες πρέπει να εισέρχονται στην τάξη αμέσως μόλις χτυπήσει το κουδούνι. Εφόσον εισέλθει ο/η διδάσκων/ουσα στο εργαστήριο δεν επιτρέπεται η είσοδος σε κανέναν μαθητή/τρια.

Οι θέσεις των μαθητών/τριών μέσα στο εργαστήριο καθορίζονται σε συνεργασία με τον/την διδάσκοντα/ουσα καθηγητή/τρια και αλλαγή θέσης επιτρέπεται μετά από συνεννόηση μαζί του/της.

Κατά τη διάρκεια των μαθημάτων κανένας/καμία μαθητής/τρια από τους/τις προσελθόντες/ουσες στο σχολείο δεν επιτρέπεται να απουσιάζει αδικαιολόγητα από το εργαστήριο.

Δεν επιτρέπεται η κατανάλωση φαγητού, καφέ και αναψυκτικού μέσα στην εργαστηριακή αίθουσα.

IV. Αποχώρηση από το σχολείο

Οι μαθητές/τριες σε καμία περίπτωση δεν φεύγουν από το Σχολείο πριν τη λήξη των μαθημάτων χωρίς άδεια. Αν παρουσιαστεί ανάγκη έκτακτης αποχώρησης κατά τη διάρκεια του σχολικού ωραρίου (π.χ. ασθένεια), ενημερώνεται ο γονέας/κηδεμόνας για να προσέλθει στο Σχολείο και να παραλάβει το παιδί του, εφόσον αυτό είναι ανήλικο.

Τέλος, εάν κάποιος γονέας/κηδεμόνας χρειαστεί, για ειδικό λόγο να πάρει το παιδί του πριν τη λήξη των μαθημάτων, χρειάζεται να ενημερώσει τη Διεύθυνση του Σχολείου.

Για την καλή λειτουργία του ΕΚ κάθε εκπαιδευτικός σε περίπτωση απουσίας του (απρόοπτης ή προγραμματισμένης) θα πρέπει να ενημερώνει άμεσα την διεύθυνση του ΕΚ, έτσι ώστε να γίνεται αναμόρφωση του προγράμματος.

V. Ωρολόγιο Πρόγραμμα του Σχολείου

Το Σχολείο μας εφαρμόζει το Ωρολόγιο Πρόγραμμα, όπως αυτό ορίζεται από τις εγκυκλίους του ΥΠΑΙΘ. Οι γονείς/κηδεμόνες ενημερώνονται έγκαιρα για προγραμματισμένες ή έκτακτες (γνωστές όμως εκ των προτέρων) αλλαγές που προκύπτουν στο Ωρολόγιο Πρόγραμμα, κατά τη διάρκεια του σχολικού έτους, όπως επίσης και αλλαγές που σχετίζονται με αλλαγή διδασκόντων/ουσών ως προς τα γνωστικά αντικείμενα.

VI. Απουσίες μαθητών

Για την τακτική παρακολούθηση της φοίτησης των μαθητών/τριών ευθύνονται εξ ολοκλήρου οι κηδεμόνες τους ή οι ίδιοι, εφ'όσον πρόκειται για ενήλικους μαθητές. Οι

γονείς/κηδεμόνες οφείλουν να ενημερώνουν το Σχολείο για την απουσία των παιδιών τους.

VII. Διαδικασίες ενημέρωσης μαθητών, γονέων και κηδεμόνων

Η ενημέρωση μαθητών/τριών, γονέων και κηδεμόνων γίνεται μέσω των ακόλουθων τρόπων:

- Ιστοσελίδα του Σχολείου.
- Ενημερωτικών σημειωμάτων ή/και βεβαιώσεων για την πραγματοποίηση εκπαιδευτικών εκδρομών, για την παρακολούθηση εκπαιδευτικών δραστηριοτήτων κ.λπ.
- Τηλεφωνικά, σε έκτακτες περιπτώσεις.
- Μέσω της επίσκεψής τους στο σχολείο μετά από συνεννόηση με τη Διεύθυνση του σχολείου και τους/τις διδάσκοντες/ουσες καθηγητές/τριες.

Σχολική και Κοινωνική Ζωή

I. Φοίτηση

Η φοίτηση των μαθητών/τριών, σύμφωνα με την ισχύουσα νομοθεσία, είναι καθήκον και υποχρέωση τους. Η συμμετοχή τους οφείλει να είναι τακτική, ενεργός και συστηματική. Η ελλιπής φοίτησή τους, και μάλιστα χωρίς σοβαρό λόγο, δυσχεραίνει τόσο το σχολικό έργο όσο και την πρόοδό τους.

II. Διάλειμμα

Κατά τη διάρκεια του διαλείμματος οι μαθητές/τριες οφείλουν να βγαίνουν στον αύλειο χώρο, ώστε να αποφεύγεται ο συνωστισμός στις εργαστηριακές αίθουσες και στους διαδρόμους και να μειώνεται η πιθανότητα ατυχημάτων.

Με την ολοκλήρωση κάθε διδακτικής ώρας, ο/η εκπαιδευτικός εξέρχεται τελευταίος/α, αφού ελέγξει τη παράδοση των εργαλείων από τους/τις μαθητές/τριες, κλειδώσει την αίθουσα και φροντίσει για τον αερισμό του χώρου. Παραδίδει το εργαστήριο στον/στην επόμενο/η έτσι όπως το είχε παραλάβει. Σε περίπτωση ζημιάς ή απώλειας, την καταγράφει στο βιβλίο συμβάντων και ενημερώνει τον/την Υπεύθυνο/η.

Το εργαστήριο κατά την διάρκεια των διαλλειμάτων παραμένει κλειδωμένο. Πριν την οριστική αποχώρησή του/της από το εργαστήριο, ο/η εκπαιδευτικός σβήνει τα φώτα και το θερμοσίφωνα (αν διαθέτει το εργαστήριο), κλείνει τις βρύσες, τις πόρτες και τα παράθυρα (με ασφάλεια), κλειδώνει και παραδίδει τα κλειδιά στον/στην υπεύθυνο/η. Οι μαθητές/τριες δεν ασχολούνται ποτέ με τα κλειδιά, ούτε τα παίρνουν, ούτε τα επιστρέφουν.

Για οποιοδήποτε πρόβλημα ή δυσκολία αντιμετωπίζουν οι μαθητές/τριες, απευθύνονται στους/στις εφημερεύοντες/ουσες εκπαιδευτικούς που βρίσκονται στο προαύλιο.

III. Συμπεριφορά - Δικαιώματα – Υποχρεώσεις

Η Διευθύντρια:

- Είναι υπεύθυνη, μαζί με τους/τις εκπαιδευτικούς, για την καθαριότητα και αισθητική των χώρων του σχολείου, καθώς και για την προστασία της υγείας και ασφάλειας των μαθητών/τριών.
- Ενημερώνει τον Σύλλογο των Διδασκόντων/ουσών για την εκπαιδευτική νομοθεσία, τις εγκυκλίους και τις αποφάσεις που αφορούν τη λειτουργία του Σχολείου και την εφαρμογή των προγραμμάτων εκπαίδευσης.
- Συμβάλλει στη δημιουργία κλίματος δημοκρατικής συμπεριφοράς των διδασκόντων/ουσών και των μαθητών/τριών και είναι υπεύθυνη, σε συνεργασία με τους/τις διδάσκοντες/ουσες, για την τήρηση των κανόνων.
- Απευθύνει στους/στις διδάσκοντες/ουσες, όταν είναι απαραίτητο, συστάσεις σε πνεύμα συναδελφικής αλληλεγγύης.
- Λαμβάνει μέριμνα για την εξασφάλιση παιδαγωγικών μέσων και εργαλείων, την καλή χρήση τους στη σχολική τάξη, τη λειτουργικότητα και την αντικατάστασή τους, σε περίπτωση φθοράς.

Οι εκπαιδευτικοί επιτελούν έργο υψηλής κοινωνικής ευθύνης. Στο έργο τους περιλαμβάνεται η εκπαίδευση – διδασκαλία, μάθηση και διαπαιδαγώγηση των μαθητών/τριών. Η πρόοδος, η οικονομική ανάπτυξη, ο πολιτισμός και η συνοχή της κοινωνίας εξαρτώνται σε μεγάλο βαθμό από την ποιότητα της εκπαίδευσης και κατ' επέκταση από τη συμβολή και την προσπάθεια των εκπαιδευτικών. Τα καθήκοντα και οι αρμοδιότητες των εκπαιδευτικών οφείλουν να εναρμονίζονται με τους στόχους αυτούς. Ειδικότερα οι εκπαιδευτικοί οφείλουν να:

- Διασφαλίζουν την ασφάλεια και την υγεία των μαθητών/τριών εντός του σχολείου, καθώς και κατά τις σχολικές εκδηλώσεις και επισκέψεις.
- Αντιμετωπίζουν τους/τις μαθητές/τριες με ευγένεια, κατανόηση και σεβασμό προς την προσωπικότητά τους.
- Συμβάλουν στην διαμόρφωση ενός σχολικού κλίματος που δημιουργεί στους/στις μαθητές/τριες αισθήματα ασφάλειας, εμπιστοσύνης και άνεσης να απευθύνονται στους εκπαιδευτικούς για βοήθεια όταν αντιμετωπίζουν τυχόν πρόβλημα.
- Αντιμετωπίζουν τους/τις μαθητές/τριες με δημοκρατικό πνεύμα, ισότιμα και δίκαια και να μην κάνουν διακρίσεις υπέρ ή σε βάρος ορισμένων μαθητών/τριών.
- Καλλιεργούν και εμπνέουν σ' αυτούς, κυρίως με το παράδειγμά τους, δημοκρατική συμπεριφορά.
- Διδάσκουν στους/στις μαθητές/τριες τα διάφορα γνωστικά αντικείμενα σύμφωνα με το ισχύον πρόγραμμα σπουδών και να διαπαιδαγωγούν και εκπαιδεύουν τους/τις μαθητές/τριες σύμφωνα με τους σκοπούς και τους στόχους του εκπαιδευτικού μας συστήματος, με την καθοδήγηση των Συντονιστών Εκπαιδευτικού Έργου και των

Στελεχών της διοίκησης της εκπαίδευσης.

- Προετοιμάζουν το μάθημα της ημέρας έτσι ώστε να κινεί το ενδιαφέρον των μαθητών/τριών και να εφαρμόζουν σύγχρονες και κατάλληλες μεθόδους διδασκαλίας, με βάση τις ανάγκες των μαθητών/τριών και τις ιδιαιτερότητες των γνωστικών αντικειμένων.
- Αξιολογούν αντικειμενικά την πρόοδο και την επίδοση των μαθητών/τριών και ενημερώνουν σχετικά τους γονείς ή κηδεμόνες, καθώς και τους ίδιους τους/τις μαθητές/τριες.
- Ενδιαφέρονται για τις συνθήκες ζωής των μαθητών/τριών τους στην οικογένεια και στο ευρύτερο κοινωνικό περιβάλλον, λαμβάνουν υπόψη τους παράγοντες που επηρεάζουν την πρόοδο και τη συμπεριφορά των μαθητών/τριών τους και υιοθετούν κατάλληλες παιδαγωγικές ενέργειες, ώστε να αντιμετωπισθούν πιθανά προβλήματα.
- Ενθαρρύνουν τους/τις μαθητές/τριες να συμμετέχουν ενεργά στη διαμόρφωση και λήψη αποφάσεων για θέματα που αφορούν τους/τις ίδιους/ες και το σχολείο και καλλιεργούν τις αρχές και το πνεύμα αλληλεγγύης και συλλογικότητας.
- Είναι συνεπείς στην προσέλευσή τους στο σχολείο και στην ώρα έναρξης και λήξης των μαθημάτων.
- Συνεργάζονται με τη Διευθύντρια, τους γονείς και τους αρμόδιους Σχολικούς Συμβούλους για την καλύτερη δυνατή παιδαγωγική αντιμετώπιση προβλημάτων συμπεριφοράς, σεβόμενοι την προσωπικότητα και τα δικαιώματα των μαθητών/τριών.
- Συμβάλλουν στην επιτυχία όλων των εκδηλώσεων που οργανώνονται από την τάξη και το Σχολείο.
- Ανανεώνουν και εμπλουτίζουν τις γνώσεις τους, σχετικά με τα διάφορα γνωστικά αντικείμενα και τις επιστήμες της αγωγής τόσο μέσω των διάφορων μορφών επιμόρφωσης και επιστημονικής παιδαγωγικής καθοδήγησης, που παρέχονται θεσμικά από το σύστημα της οργανωμένης εκπαίδευσης, όσο και με την αυτοεπιμόρφωση.
- Μερμινούν για τη δημιουργία κλίματος αρμονικής συνεργασίας, συνεχούς και αμφίδρομης επικοινωνίας με τους γονείς και κηδεμόνες των μαθητών/τριών και τους ενημερώνουν για τη φοίτηση, τη διαγωγή και την επίδοση των παιδιών τους. Τα ανωτέρω κρίνονται απαραίτητα, διότι οι ανάγκες της κοινωνίας μεταβάλλονται με γρήγορους ρυθμούς. Για να μπορεί η εκπαίδευση να ανταποκριθεί σ' αυτούς τους ρυθμούς, πρέπει ο εκπαιδευτικός να παρακολουθεί τις εξελίξεις με διαρκή και έγκυρη επιμόρφωση.
- Κατά την έναρξη της σχολικής χρονιάς προγραμματίζουν τις εργαστηριακές ασκήσεις βάσει του αναλυτικού προγράμματος και του εξοπλισμού κάθε εργαστηρίου. Ο προγραμματισμός των ασκήσεων και κατά συνέπεια των υλικών που θα χρησιμοποιηθούν, βοηθά τους/τις Υπεύθυνους/ες Εργαστηρίων να φροντίσουν για

την έγκαιρη αγορά των αναλωσίμων.

Η συμπεριφορά των μαθητών/τριών πρέπει να διέπεται από δημοκρατικό ήθος, σεβασμό στο εκπαιδευτικό, διοικητικό και βοηθητικό προσωπικό, στους/στις συμμαθητές/τριες τους, στη σχολική περιουσία, καθώς και στην δική τους προσωπικότητα. Απαγορεύεται κάθε είδος βίας, λεκτικής, σωματικής, ψυχολογικής ή άλλης μορφής. Οι μαθητές/τριες θα πρέπει να:

- Αποδίδουν σεβασμό με τα λόγια και τις πράξεις τους προς κάθε μέλος της σχολικής κοινότητας.
- Αποδέχονται πως κάθε μάθημα έχει τη δική του ιδιαίτερη παιδευτική αξία και αποδίδουν στο καθένα την απαιτούμενη προσοχή.
- Υποστηρίζουν και διεκδικούν τη δημοκρατική συμμετοχή τους στις διαδικασίες λήψης αποφάσεων στο πλαίσιο των αρμοδιοτήτων που τους δίνει η νομοθεσία, συμβάλλοντας στην εφαρμογή αυτών των αποφάσεων.
- Συμβάλλουν στην εμπέδωση ενός ήρεμου, θετικού, συνεργατικού, συμπεριληπτικού, εποικοδομητικού σχολικού κλίματος.
- Προσέχουν και διατηρούν καθαρούς όλους τους χώρους του Σχολείου.
- Η προστασία του σχολικού κτιρίου και της περιουσίας του σχολείου είναι υπόθεση όλων. Αν προκαλέσουν κάποια βλάβη-ζημιά, αυτή πρέπει να αποκατασταθεί από τον/την υπαίτιο/α.
- Επιδιώκουν και συμβάλλουν στην υιοθέτηση αειφορικών πρακτικών, όπως η εξοικονόμηση ενέργειας, η ανακύκλωση υλικών και η συνετή χρήση των εκπαιδευτικών μέσων.
- Προσπαθούν να λύνουν τις αντιθέσεις ή διαφωνίες με διάλογο, ακολουθώντας διαδοχικά τα παρακάτω βήματα: 1. Συζητούν άμεσα και ειρηνικά με αυτόν/ην που έχουν τη διαφορά. 2. Απευθύνονται σε διδάσκοντα/ουσα καθηγητή/τρια ή στη Σύμβουλο Σχολικής Ζωής. 3. Απευθύνονται στη Διευθύντρια.
- Σε περιπτώσεις που γίνονται αποδέκτες ή παρατηρητές βίαιης λεκτικής, ψυχολογικής ή και σωματικής συμπεριφοράς, αντιδρούν άμεσα και ακολουθούν τα παραπάνω βήματα.
- Κατά τη διάρκεια των μαθημάτων τηρούν τους κανόνες της τάξης. Συμμετέχουν ενεργά στην καθημερινή παιδευτική διδακτική διαδικασία και δεν παρακωλύουν το μάθημα, σεβόμενοι το δικαίωμα των συμμαθητών/τριών για μάθηση. Κατά την χρήση εργαλείων και μηχανημάτων συμμορφώνονται με τις οδηγίες των διδασκόντων/ουσών καθηγητών/τριών. Σε περίπτωση που διαπιστώσουν φθορά ή δυσλειτουργία στη συσκευή/μηχάνημα που δουλεύουν (π.χ. Η/Υ), ενημερώνουν άμεσα τον/την διδάσκοντα/ουσα καθηγητή/τρια. Λίγα λεπτά πριν το τέλος του μαθήματος οι μαθητές/τριες με φροντίδα των καθηγητών/τριών καθαρίζουν και τακτοποιούν το χώρο του εργαστηρίου.
- Απευθύνονται στους/στις καθηγητές/τριες και στη Διεύθυνση του Σχολείου και

ζητούν τη βοήθειά τους, για κάθε πρόβλημα που τους απασχολεί και τους δημιουργεί εμπόδιο στην ήρεμη, αποδοτική σχολική ζωή και πρόοδό τους.

- Όταν υπάρχει ανάγκη, μπορούν να επικοινωνούν με τους γονείς τους, μέσω των τηλεφώνων του Σχολείου, αφού ζητήσουν άδεια.
- Στις σχολικές εκδηλώσεις και στις διδακτικές επισκέψεις εκτός Σχολείου ακολουθούν τους/τις συνοδούς εκπαιδευτικούς και συμπεριφέρονται με ευγένεια και ευπρέπεια.
- Τα σχολικό βιβλίο είναι πνευματικό δημιούργημα, παρέχεται δωρεάν από την πολιτεία και δεν πρέπει να καταστρέφεται.

IV. Άλλα θέματα

Επισημαίνεται ότι:

- Η χρήση κινητού τηλεφώνου για συνομιλία, βιντεοσκόπηση ή οποιαδήποτε άλλη χρήση εντός των σχολικών χώρων – κτιρίων και υπαίθριων χώρων – απαγορεύεται.
- Το κάπνισμα, η λήψη αλκοόλ και η χρήση άλλων εξαρτησιογόνων ουσιών είναι καταστροφικές για την πνευματική και τη σωματική υγεία των μαθητών/τριών. Για τον λόγο αυτό απαγορεύονται. Η παρέκκλιση από τους κανόνες αυτούς συνεπάγεται την άμεση αξιοποίηση αυστηρών παιδαγωγικών μέτρων.
- Το Σχολείο δεν φέρει ευθύνη σε περίπτωση απώλειας χρημάτων ή αντικειμένων αξίας που οι μαθητές/τριες φέρουν τυχόν μαζί τους.

V. Παιδαγωγικός έλεγχος

Η ανάπτυξη θετικού σχολικού κλίματος είναι ένας σημαντικός παράγοντας της διαδικασίας αντιμετώπισης της παραβατικότητας στον σχολικό χώρο. Τα χαρακτηριστικά του θετικού και υγιούς σχολικού κλίματος είναι τα ακόλουθα:

- προαγωγή ατμόσφαιρας αμοιβαίου σεβασμού, ενθάρρυνσης και υποστήριξης
- απαγόρευση της βίας
- δημιουργία προστατευτικού περιβάλλοντος που να αποτρέπει τον εκφοβισμό
- καλλιέργεια του σεβασμού της διαφορετικότητας
- προώθηση της συνεργατικής μάθησης
- σύνδεση του Σχολείου με την οικογενειακή ζωή
- προαγωγή της ισότητας και της συμμετοχής όλων.

Αρκετές όμως είναι οι περιπτώσεις που οι μαθητές/τριες προβαίνουν σε μη αποδεκτές συμπεριφορές σε σχέση με τον κανονισμό λειτουργίας. Αποκλίσεις των μαθητών/τριών από τη δημοκρατική συμπεριφορά, τους κανόνες του σχολείου, τους όρους της ισότιμης συμμετοχής στη ζωή του Σχολείου, από τον οφειλόμενο σεβασμό στον/στην εκπαιδευτικό, στη

σχολική περιουσία, στον/στη συμμαθητή/τρια πρέπει να θεωρούνται σχολικά παραπτώματα. Τα σχολικά παραπτώματα θα αντιμετωπίζονται από το σχολείο, σύμφωνα με την ισχύουσα νομοθεσία και με γνώμονα την αρχή ότι η κατασταλτική αντιμετώπιση αυτών των φαινομένων πρέπει να είναι η τελευταία επιλογή, χωρίς όμως να αποκλείεται ως παιδαγωγικό μέτρο. Τα θέματα μη αποδεκτής συμπεριφοράς των μαθητών/τριών στο Σχολείο αποτελούν αντικείμενο συνεργασίας των γονέων/κηδεμόνων με τον/την εκπαιδευτικό της τάξης, τη Σύμβουλο Σχολικής ζωής, τη Διευθύντρια της σχολικής μονάδας, τον Σύλλογο Διδασκόντων/ουσών και τον Σχολικό Σύμβουλο, προκειμένου να υπάρξει η καλύτερη δυνατή παιδαγωγική αντιμετώπιση του θέματος. Παράλληλα ενημερώνονται οι Διευθύντριες των αντίστοιχων σχολείων από τα οποία προέρχονται οι μαθητές. Σε κάθε περίπτωση και πριν από οποιαδήποτε απόφαση λαμβάνεται υπόψη η βασική αρχή του σεβασμού της προσωπικότητας και των δικαιωμάτων του παιδιού. Οι σωματικές ποινές δεν επιτρέπονται.

Το Σχολείο, ως φορέας αγωγής, έχει καθήκον να λειτουργεί έτσι ώστε οι μαθητές/τριες να συνειδητοποιήσουν ότι κάθε πράξη τους έχει συνέπειες, να μάθουν να αναλαμβάνουν την ευθύνη των επιλογών τους και να γίνουν υπεύθυνοι πολίτες. Αν η συμπεριφορά του μαθητή και της μαθήτριας δεν εναρμονίζεται με την ιδιότητά του/της και αποκλίνει από την τήρηση του εσωτερικού κανονισμού του Σχολείου, τότε αντιμετωπίζει τον παιδαγωγικό έλεγχο, σύμφωνα με τις αρχές της ψυχολογίας και παιδαγωγικής που διέπουν την ηλικία του/της.

Τα θέματα παραβατικής συμπεριφοράς των μαθητών/τριών στο Σχολείο αντιμετωπίζονται με βάση την κείμενη νομοθεσία.

Πρόληψη φαινομένων Βίας και Σχολικού εκφοβισμού

Η ανάπτυξη θετικού σχολικού κλίματος αποτελεί σημαντικό παράγοντα της διαδικασίας πρόληψης ή/και αντιμετώπισης φαινομένων βίας, παρενόχλησης, εξαναγκασμού και σχολικού εκφοβισμού. Χαρακτηριστικά του θετικού και υγιούς σχολικού κλίματος είναι ο αμοιβαίος σεβασμός, η αποδοχή της διαφορετικότητας, η προώθηση της συνεργασίας με Φορείς, η συνεργασία του Σχολείου με την οικογένεια, κ.ά.

Ειδικά τα εργαστηριακά μαθήματα ενδείκνυνται για την αξιοποίησή τους στην ανάπτυξη πνεύματος συνεργασίας με την κατανομή εργασιών και πράξεων σε ομάδες μαθητών κατά την πραγματοποίηση της εργαστηριακής άσκησης. Ενδεχόμενα περιστατικά λεκτικής ενόχλησης, παρενόχλησης, σχολικού εκφοβισμού ή ακόμη και βίας θα πρέπει να αναφέρονται άμεσα από τους μαθητές/τριες, τους γονείς τους και τους/τις εκπαιδευτικούς για την έγκαιρη αντιμετώπισή τους και την λήψη μέτρων. Παράλληλα τόσο κατά την ημέρα κατά του σχολικού εκφοβισμού όπως έχει οριστεί από το ΥΠΑΙΘ, όσο και κατά τη διάρκεια του σχολικού έτους πραγματοποιούνται ανάλογες δραστηριότητες, όπως συζητήσεις, ομιλίες, προβολές ταινιών κα.

Σχολικές Εκδηλώσεις - Δραστηριότητες

Το Σχολείο οργανώνει μια σειρά εκδηλώσεων/δραστηριοτήτων, που στόχο έχουν τη

σύνδεση σχολικής και κοινωνικής ζωής, τον εμπλουτισμό των υπαρχουσών γνώσεων των μαθητών/μαθητριών, την απόκτηση δεξιοτήτων ζωής και την ευαισθητοποίησή τους σε κοινωνικά θέματα. Οι ενδοσχολικές εκδηλώσεις, οι σχολικές δραστηριότητες και η συμμετοχή σε καινοτόμα σχολικά προγράμματα γίνονται με πρωτοβουλίες, ιδέες και ευθύνη των ίδιων των μαθητών/μαθητριών, διότι έτσι αυτοί/αυτές αισθάνονται υπεύθυνοι/υπεύθυνες, αναδεικνύουν τις ικανότητές τους, τις κλίσεις τους, τα ενδιαφέροντά τους και το ταλέντο τους. Το Σχολείο επιδιώκει την ευαισθητοποίηση των γονέων/κηδεμόνων και τη συμμετοχή όλων των μαθητών/τριών στις εκδηλώσεις και τις δραστηριότητες που οργανώνει.

Το ΕΚ κάθε σχολική χρονιά πραγματοποιεί μετά από έγκριση του Συλλόγου Διδασκόντων/ουσών σειρά εκδηλώσεων και δραστηριοτήτων που αφορούν εκθέσεις των έργων των μαθητών/τριών, δράσεις κοινωνικού περιεχομένου, συμμετοχή σε διαγωνισμούς, διδακτικές επισκέψεις σε επαγγελματικούς χώρους συναφείς με το αντικείμενο εκπαίδευσης των μαθητών/τριών και άλλα.

Συνεργασία Σχολείου - Οικογένειας - Συλλόγου Γονέων/Κηδεμόνων

Πολύ σημαντική παράμετρος της συνολικής λειτουργίας του Σχολείου και του κλίματος που δημιουργείται είναι η επικοινωνία και η εποικοδομητική συνεργασία με τους γονείς/κηδεμόνες των μαθητών/τριών. Η εμπιστοσύνη του παιδιού στο Σχολείο ενισχύεται από τη θετική στάση των γονέων/κηδεμόνων προς το Σχολείο και τον/την εκπαιδευτικό. Οι γονείς/κηδεμόνες είναι σημαντικό να συνεργάζονται στενά με το Σχολείο, προκειμένου να παρακολουθούν την αγωγή και την επίδοση των παιδιών τους σε τακτική βάση. Θεωρείται αυτονόητη η στενή συνεργασία και επικοινωνία των γονέων/κηδεμόνων με τους/τις εκπαιδευτικούς και τη Διευθύντρια του Σχολείου στην επίλυση ζητημάτων που τυχόν προκύψουν.

Το Σχολείο βρίσκεται σε στενή συνεργασία με τα συνεργαζόμενα ΕΠΑΛ (1^ο ΕΠΑΛ Αχαρνών, 2^ο Εσπερινό ΕΠΑΛ Αχαρνών και 3^ο ΕΠΑΛ Αχαρνών) και μέσω αυτών με τους αντίστοιχους Συλλόγους Γονέων/Κηδεμόνων και Φορείς, των οποίων ο ρόλος πρέπει να είναι διακριτός. Κάθε φορά που προκύπτει ζήτημα, το οποίο σχετίζεται με συγκεκριμένο/η μαθητή/τρια, ο πρώτος που ενημερώνεται σχετικά είναι ο γονέας/κηδεμόνας, ο οποίος θα πρέπει να συνεργάζεται με το Σχολείο.

Ποιότητα του σχολικού χώρου

Η συνεργασία όλων είναι απαραίτητη για να διατηρηθεί ένα καθαρό και ευχάριστο σχολικό περιβάλλον κατάλληλο για μάθηση. Καθαροί και συντηρημένοι χώροι αιθουσών, εργαστηρίων, του αύλειου χώρου, της σχολικής περιουσίας κ.λπ. διαμορφώνουν τον περιβάλλοντα χώρο μέσα στον οποίο καλλιεργείται η ψυχή του εφήβου. Οι μαθητές/μαθήτριες εμπλέκονται ενεργά στη διατήρηση της καθαριότητας και της ευπρέπειας των σχολικών χώρων και ειδικά των εργαστηρίων που θα πρέπει να αντιμετωπίζονται ως περιβάλλοντα προσομοίωσης του πιθανού μελλοντικού επαγγελματικού τους χώρου. Για την επιτυχία αυτού

του σκοπού οι μαθητές:

- Σέβονται την κινητή και ακίνητη περιουσία του Σχολείου, καθώς και το φυσικό περιβάλλον της αυλής του Σχολείου.
- Δεν ρυπαίνουν τον σχολικό χώρο, δεν γράφουν σε θρανία και τοίχους, χρησιμοποιούν τα καλάθια απορριμμάτων.
- Διατηρούν το εργαστήριο καθαρό σε άριστη κατάσταση.

Επισημαίνεται ότι, μαθητής/τρια που προκαλεί φθορά στην περιουσία του Σχολείου, ελέγχεται για τη συμπεριφορά αυτή και η δαπάνη αποκατάστασης βαρύνει τον κηδεμόνα του/της ή τον/την ίδιο/α.

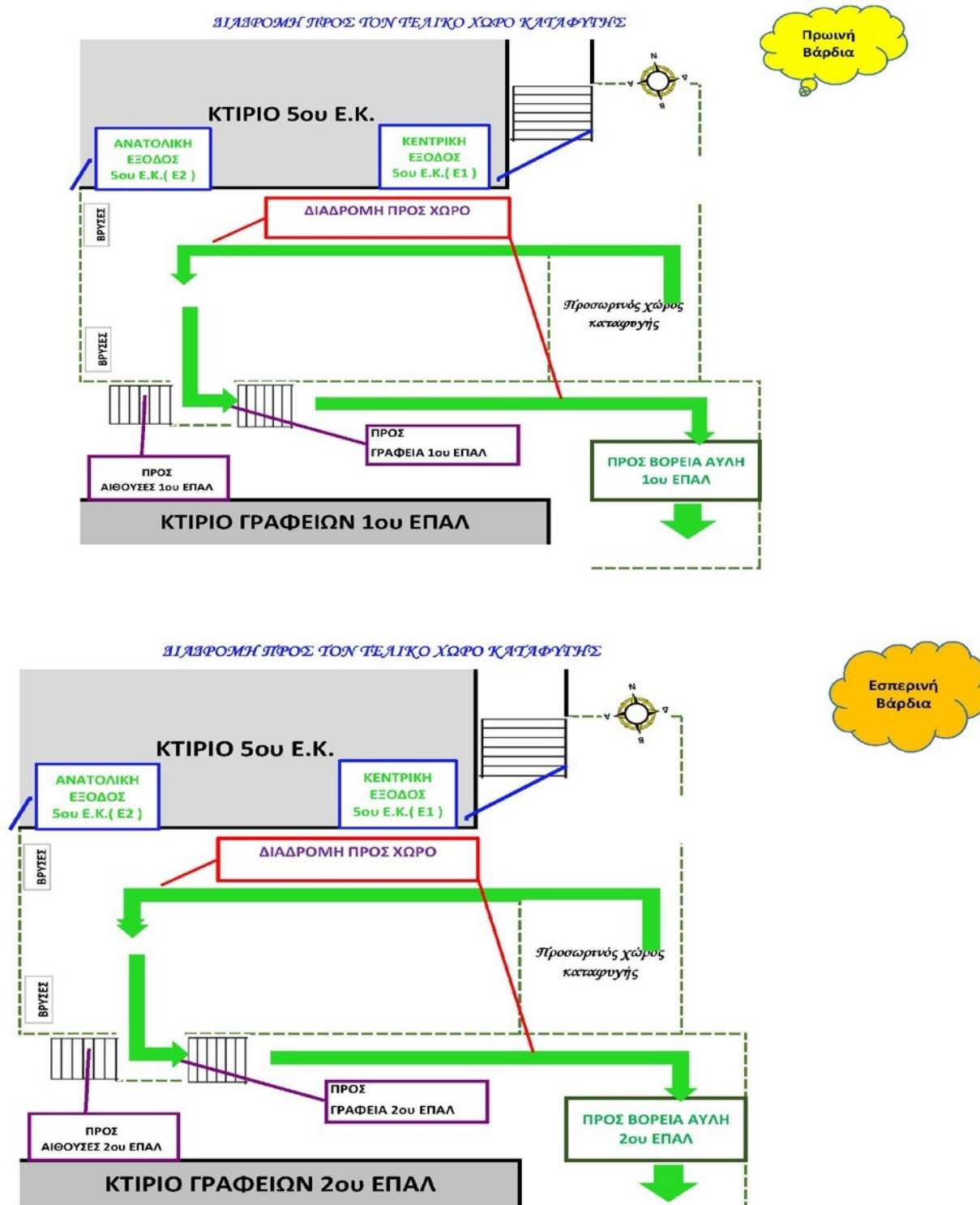
Πολιτική του σχολείου για την προστασία από πιθανούς κινδύνους

Τακτικοί έλεγχοι για την καλή κατάσταση και λειτουργία των εργαλείων/μηχανημάτων των εργαστηρίων θα πρέπει να πραγματοποιούνται από όλους/ες τους/τις εκπαιδευτικούς που τα χρησιμοποιούν. Ιδιαίτερη μέριμνα και εποπτεία θα πρέπει να επιδεικνύεται στη διδασκαλία της ορθής χρήσης τους από τους/τις μαθητές/τριες και στην ενθάρρυνσή τους να ενημερώνουν άμεσα το/τη διδάσκοντα/ουσα αν αντιληφθούν πιθανή φθορά ή δυσλειτουργία. Οι εκπαιδευτικοί μεριμνούν για την τήρηση των κανόνων ασφαλείας του εργαστηρίου, όπως μαθητές/τριες και καθηγητές/τριες να φορούν τα απαιτούμενα μέσα προστασίας (ποδιά, γάντια κλπ), να αερίζεται επαρκώς ο χώρος κατά την χρήση χημικών, μηχανών εσωτερικής καύσης κλπ., να υπάρχει στενή επίβλεψη των μαθητών/τριών από τους/τις εκπαιδευτικούς κατά την εκτέλεση της άσκησης, να μην εγκαταλείπει κανείς τη θέση του για οποιοδήποτε λόγο, να έχουν ενημερωθεί για τη χρήση των πυροσβεστήρων, του διακόπτη παροχής ρεύματος και του σχεδίου εκκένωσης από τον/την Υπεύθυνο/η του εργαστηρίου κλπ.

Η Διευθύντρια του Σχολείου στην αρχή του σχολικού έτους σε συνεργασία με τον Σύλλογο Διδασκόντων/ουσών του Σχολείου προβαίνει σε όλες τις απαιτούμενες ενέργειες που προβλέπονται για την αντιμετώπιση των έκτακτων αναγκών εντός του σχολικού χώρου. Στις περιπτώσεις έκτακτης ανάγκης, κανένα παιδί δεν αποχωρεί από το Σχολείο μόνο του. Τα παιδιά παραδίδονται στους γονείς/κηδεμόνες τους. Όσον αφορά την προστασία από σεισμούς και φυσικά φαινόμενα επικαιροποιείται τακτικά το Σχέδιο Μνημονίου Ενεργειών για τη Διαχείριση του Σεισμικού Κινδύνου του Σχολείου μετά την υλοποίηση ασκήσεων ετοιμότητας κατά τη διάρκεια του σχολικού έτους. Επίσης η Διευθύντρια και οι εκπαιδευτικοί του σχολείου σε συνεργασία με τις Διευθύντριες των συνεργαζόμενων ΕΠΑΛ (1^ο ΕΠΑΛ Αχαρνών, 2^ο Εσπερινό ΕΠΑΛ Αχαρνών και 3^ο ΕΠΑΛ Αχαρνών) ενημερώνουν και υπενθυμίζουν σε τακτά χρονικά διαστήματα στους/στις μαθητές/τριες τους βασικούς κανόνες και τους σωστούς τρόπους αντίδρασης κατά την εκδήλωση των φαινομένων αυτών σύμφωνα με τις οδηγίες που εκδίδουν οι εκάστοτε αρμόδιοι φορείς/υπηρεσίες: π.χ. ΕΟΔΥ, ΥΠΑΙΘ, Υπουργείο Πολιτικής Προστασίας, κ.λ.π.

I. Χώρος συγκέντρωσης σε περίπτωση ανάγκης

Ενδεικτικό σχέδιο:



II. Ειδικό σχέδιο αποχώρησης λόγω έκτακτων συνθηκών

Σε περίπτωση έκτακτης ανάγκης, για την ασφάλεια των παιδιών έχει καταρτισθεί σχέδιο διαφυγής και για αυτό πραγματοποιούνται τακτικά ασκήσεις ετοιμότητας.