


2024-2025

# Εσωτερικός Κανονισμός Λειτουργίας

Σχολική μονάδα:

5<sup>ο</sup> Νηπιαγωγείο Περάματος

ΤΑΥΤΟΤΗΤΑ ΤΟΥ ΣΧΟΛΕΙΟΥ		
	<b>5° 2/θέσιο Νηπιαγωγείο Περάματος</b>	<b>Διεύθυνση Α'/θμιας Πειραιά</b>
	Κωδικός Σχολείου (ΥΠΑΙΘΑ)	<b>9520295</b>

ΣΤΟΙΧΕΙΑ			
Έδρα του Σχολείου (διεύθυνση) Εμμανουήλ Παππά 3			
Τηλέφωνο	<b>2104415057</b>	Fax	<b>2104415057</b>
e-mail:	<b>mail@5nip-peram.att.sch.gr</b>	Ιστοσελίδα	<a href="https://blogs.sch.gr/5nipperam/">https://blogs.sch.gr/5nipperam/</a>
Προϊσταμένη Σχολικής Μονάδας		<b>Προυτσάλη Θωμαή</b>	
Πρόεδρος Συλλόγου Γονέων/Κηδεμόνων		Δεν υφίσταται	

## Εσωτερικός Κανονισμός Λειτουργίας

### Εισαγωγή

Ο Εσωτερικός Κανονισμός Λειτουργίας του Σχολείου (άρθρο 37, Ν.4692/2020) βασίζεται σε όσα προβλέπονται από την πολιτεία για την εκπαίδευση και τη λειτουργία των δημόσιων και ιδιωτικών Σχολείων, ενσωματώνει αποδεκτές παιδαγωγικές αρχές και είναι προσαρμοσμένος στις ιδιαίτερες συνθήκες λειτουργίας του Νηπιαγωγείου και τα χαρακτηριστικά της τοπικής σχολικής και ευρύτερης κοινότητας

### Σύνταξη, έγκριση και τήρηση του Κανονισμού.

Στις 29/09/2024 μετά από πρόσκληση της Προϊσταμένης του σχολείου Προυτσάλη Θωμαής συνήλθε ο Σύλλογος Διδασκόντων, που αποτελείται από τις εκπαιδευτικούς α) Ποταμιάνου Άννα, μόνιμη νηπιαγωγό, β) Μαστοράκη Σοφία, μόνιμη νηπιαγωγό, γ) Γιανέλλη Αντιγόνη, αναπληρώτρια νηπιαγωγό παράλληλης στήριξης, δ) Κοντουδιού Βασιλική, αναπληρώτρια νηπιαγωγό, ε) Αθανασίου Μαρία, αναπληρώτρια νηπιαγωγό παράλληλης στήριξης και στ) Κουτρουμάνου Ευανθία, εκπαιδευτικό Αγγλικής γλώσσας, προκειμένου να συνταχθεί ο Εσωτερικός Κανονισμός Λειτουργίας (ΕΚΛ) του σχολείου μας κατ' εφαρμογή του ΦΕΚ 109697/ΓΔ4/τ.Β'/αρ.φύλλου 5387/26-09-2024. Υπήρξε εκπροσώπηση από τους γονείς του σχολείου, καθώς υπάρχει Σύλλογος Γονέων και Κηδεμόνων.

Το τελικό κείμενο, κατόπιν της έγκρισής του απ' τα αρμόδια όργανα θα αναρτηθεί στην ιστοσελίδα του σχολείου στο Πανελλήνιο Σχολικό Δίκτυο, <https://blogs.sch.gr/5nipperam/>

Η ακριβής τήρησή του αποτελεί ευθύνη και υποχρέωση όλων των μελών της σχολικής κοινότητας: της Διεύθυνσης του Νηπιαγωγείου, των εκπαιδευτικών και του βοηθητικού προσωπικού, των μαθητών, των γονέων και κηδεμόνων.

## ΚΕΝΤΡΙΚΟΙ ΑΞΟΝΕΣ ΤΟΥ ΕΣΩΤΕΡΙΚΟΥ ΚΑΝΟΝΙΣΜΟΥ ΛΕΙΤΟΥΡΓΙΑΣ

### 1. Προσέλευση – παραμονή – αποχώρηση μαθητών –τριών απ' το σχολείο

#### Α) Έναρξη / λήξη μαθημάτων

Το σχολικό έτος των νηπιαγωγείων αρχίζει την 1η Σεπτεμβρίου και λήγει στις 31 Αυγούστου του επόμενου έτους. Το διδακτικό έτος αρχίζει την 1η Σεπτεμβρίου και λήγει στις 21 Ιουνίου του επόμενου έτους. Οι εκπαιδευτικές δραστηριότητες αρχίζουν στις 11 Σεπτεμβρίου και λήγουν στις 15 Ιουνίου του επόμενου έτους, ημέρα κατά την οποία δεν γίνονται μαθήματα και χορηγούνται μόνο τα αναμνηστικά στα νήπια. Οι ημέρες που το Νηπιαγωγείο δε θα λειτουργεί, καθώς και οι τυχόν διαφοροποιήσεις στο καθημερινό ωράριο λειτουργίας του, θα σας γνωστοποιούνται έγκαιρα από τη Διεύθυνση, με σχετικό ενημερωτικό σημείωμα.

#### Β) Ωράριο λειτουργίας / Προσέλευση – Αποχώρηση

Το Νηπιαγωγείο μας ακολουθεί το Ωρολόγιο Πρόγραμμα του Ενιαίου Τύπου Ολοήμερου Νηπιαγωγείου που συντάσσεται με βάση την με αριθ. πρωτ. 130272/Δ1/05-08-2016 (ΦΕΚ 2670/2016, τ. Β')

Υ.Α, [https://www.minedu.gov.gr/publications/docs2018/EPAL\\_FEK\\_2670%CE%92\\_26-08-2016.pdf](https://www.minedu.gov.gr/publications/docs2018/EPAL_FEK_2670%CE%92_26-08-2016.pdf) όπως τροποποιήθηκε με το κεφ. Β, του άρθρ. 11 του Π.Δ 79/2017 (ΦΕΚ 109 Α), <https://www.e-nomothesia.gr/kat-ekpaideuse/protobathmia-ekpaideuse/proedriko-diatagma-79-2017-fek-109a-1-8-2017.html> όπως τροποποιήθηκε με το άρθρο 23, ν.4559/2018 (ΦΕΚ 142 Α), <https://www.e-nomothesia.gr/kat-ekpaideuse/tritobathmia-ekpaideuse/nomos-4559-2018-phkek-142a-3-8-2018.html>.

Ο Ενιαίος Τύπος Ολοήμερου Νηπιαγωγείου περιλαμβάνει:

α) το Βασικό Υποχρεωτικό Πρόγραμμα, που απευθύνεται σε όλους τους μαθητές/τριες (νήπια και

προνήπια), αφορά και τα δύο τμήματα και διαρκεί από τις 8:30 μέχρι τις 13:00

β) το Προαιρετικό Ολοήμερο Πρόγραμμα που διαρκεί από τις 13:00 μέχρι τις 16:00. Στο πλαίσιο του προαιρετικού ολοήμερου προγράμματος υπάρχει δυνατότητα λειτουργίας τμήματος πρόωρης υποδοχής από 7:45 μέχρι 8:15.

Η άφιξη των μαθητών το πρωί γίνεται ως εξής:

α) Για τους μαθητές του Βασικού Υποχρεωτικού Προγράμματος

8.15 έως τις 8.30

β) Για τους μαθητές της Πρωινής Υποδοχής

7.45 έως τις 8.00

Στο σχολείο μας δεν λειτουργεί διευρυμένο πρόγραμμα

Η έγκαιρη προσέλευση βοηθά στην εύρυθμη λειτουργία του σχολείου.

Σε περίπτωση που για σοβαρό λόγο θα υπάρξει καθυστέρηση στην ώρα προσέλευσης ενός μαθητή, οφείλουν οι γονείς του να ενημερώσουν εγκαίρως τη διεύθυνση για να μη διαταράσσεται το πρόγραμμα δραστηριοτήτων του νηπιαγωγείου. Όπως και στην περίπτωση που, για έκτακτο λόγο, χρειαστεί να επισκεφθείτε το Νηπιαγωγείο τις ώρες λειτουργίας του.

Οι ενήλικες που συνοδεύουν τους μαθητές κατά την άφιξή τους δεν εισέρχονται μέσα στον χώρο του Νηπιαγωγείου, αλλά παραδίδουν τα παιδιά στη Νηπιαγωγό στην είσοδο του νηπιαγωγείου. Τόσο η αυλόπορτες, όσο και η εξώπορτες του κτιρίου του Νηπιαγωγείου, κλειδώνονται στις 8:30 π.μ. και παραμένουν κλειστές καθ' όλη τη διάρκεια λειτουργίας του σχολείου για να διαφυλάσσεται η ασφάλεια των μαθητών. Ανοίγουν μόνο κατά τις ώρες αποχώρησης των νηπίων δηλαδή στις 13.00μ.μ., ώρα αποχώρησης των πρωινών τμημάτων και στις 4.00 μ.μ. ώρα αποχώρησης των ολοήμερων τμημάτων. Τα παιδιά παραδίδονται μόνο στους ενήλικες που αναφέρονται στην υπεύθυνη δήλωση προσέλευσης/αποχώρησης που συμπλήρωσαν οι γονείς τους κατά την εγγραφή τους.

Η ευθύνη για την ασφάλεια των παιδιών μετά το ωράριο λειτουργίας ανήκει αποκλειστικά στον γονέα ή κηδεμόνα. Οι γονείς/κηδεμόνες είναι υποχρεωμένοι να γνωρίζουν το ωράριο των παιδιών τους.

Οι μαθητές σε καμία περίπτωση δε φεύγουν πριν από τη λήξη των μαθημάτων. Αν παρουσιαστεί ανάγκη αποχώρησης κατά τη διάρκεια του σχολικού ωραρίου (π.χ. ασθένεια), γίνεται πάντοτε με τη συνοδεία γονέα ή κηδεμόνα, αφού υπογραφεί σχετική υπεύθυνη δήλωση.

### Γ) Φοίτηση

Σύμφωνα με το άρθρο 73, παραγρ.1α, του Ν 3518/21-12-2006, <https://www.e-nomothesia.gr/kat-ergasia-koinonike-asphalise/n-3518-2006.html> η φοίτηση στο Νηπιαγωγείο είναι διετής και υποχρεωτική.

Στο Νηπιαγωγείο φοιτούν δυο ηλικίες νηπίων. Η πρώτη ηλικία (νήπια) περιλαμβάνει τα παιδιά που στις 31 Δεκεμβρίου του έτους εγγραφής συμπληρώνουν ηλικία πέντε (5) ετών και αντίστοιχα η δεύτερη ηλικία (προνήπια) περιλαμβάνει τα παιδιά που συμπληρώνουν ηλικία τεσσάρων (4) ετών.

Για το τρέχον σχολικό έτος, νήπια πρώτης ηλικίας είναι τα γεννηθέντα το 2019 και νήπια δεύτερης ηλικίας τα γεννηθέντα το 2020.

Κάθε εγγραφή νηπίου που δεν έχει τη νόμιμη ηλικία θεωρείται άκυρη.

Οι γονείς/κηδεμόνες των μαθητών θα πρέπει να προσκομίζουν έγκαιρα τα διάφορα έγγραφα (π.χ. Α.Δ.Υ.Μ., Βιβλιάρια Εμβολίων, Υπεύθυνες Δηλώσεις, κ.ά.) που τους ζητούνται από το σχολείο.

Για να εγγραφούν πλέον τα παιδιά στην Α' Δημοτικού χρειάζεται βεβαίωση φοίτησης, που δίνεται από το νηπιαγωγείο μας στο τέλος της σχολικής χρονιάς, επομένως η ανελλιπής φοίτηση του παιδιού αποτελεί βασική προϋπόθεση τόσο για την ομαλή προσαρμογή του στο σχολικό περιβάλλον, όσο και για την απρόσκοπτη παρακολούθηση του προγράμματος δραστηριοτήτων του νηπιαγωγείου.

Νήπια, τα οποία για σοβαρούς οικογενειακούς λόγους καθώς και για λόγους υγείας που πιστοποιούνται

με βεβαίωση ιατροπαιδαγωγικής υπηρεσίας ή κρατικού θεραπευτηρίου δεν μπορούν να παρακολουθήσουν την Α΄ τάξη του δημοτικού, παραμένουν για μια ακόμη χρονιά στο νηπιαγωγείο, ύστερα από αίτηση του γονέα. Επανάληψη φοίτησης στο νηπιαγωγείο για ένα έτος γίνεται ακόμη όταν διαπιστώνεται από ιατροπαιδαγωγική υπηρεσία ή την Σύμβουλο Εκπαίδευσης ότι το νήπιο παρουσιάζει σοβαρές δυσκολίες για να παρακολουθήσει τα μαθήματα της Α΄ τάξης του δημοτικού και εφόσον οι γονείς το επιθυμούν.

Οι απουσίες ενημερώνονται ηλεκτρονικά στην ιστοσελίδα του myschool , για αυτό το λόγο θα πρέπει να γνωρίζει το σχολείο την αιτιολόγησή τους. Αν το παιδί είναι άρρωστο, υποχρεωτικά θα πρέπει να φέρουν οι γονείς ιατρική βεβαίωση στην οποία θα αναφέρεται επακριβώς το είδος της ασθένειας που είχε και θα τονίζεται σαφώς από το θεράποντα ιατρό η δυνατότητά του να επανέλθει στο νηπιαγωγείο, χωρίς να υπάρχει κίνδυνος μετάδοσης της ασθένειάς του στα άλλα παιδιά. Αν δεν ήταν άρρωστο, υποχρεωτικά βεβαίωση των γονέων στην οποία θα αναφέρεται ο λόγος της απουσίας του. Αν το παιδί υποβάλλεται σε κάποια συγκεκριμένη φαρμακευτική αγωγή ή αν έχει ευαισθησία σε φάρμακα, σε κάποιες τροφές ή σε κάτι άλλο, οι γονείς θα πρέπει να ενημερώσουν για το θέμα αυτό τη νηπιαγωγό. Θα δίδονται και συγκεκριμένα έντυπα για το φάκελο του παιδιού, τα οποία θα κληθούν να συμπληρώσουν οι γονείς. Απαγορεύεται η χορήγηση φαρμάκων από τις νηπιαγωγούς, όπως ορίζει σχετική νομοθεσία. Παρέχονται όμως οι πρώτες βοήθειες και ενημερώνονται τηλεφωνικά οι γονείς του παιδιού ή το ΕΚΑΒ (σε περίπτωση εξαιρετικού περιστατικού). Σε περιπτώσεις που απαιτείται φαρμακευτική αγωγή οι γονείς/κηδεμόνες των μαθητών/τριών οφείλουν να αιτούνται την άδεια απ' την προϊσταμένη του νηπιαγωγείου, προκειμένου να εισέρχονται στο χώρο του σχολείου οι ίδιοι ή άλλο άτομο που θα υποδείξουν, ώστε να τη χορηγήσουν.

Πρώρη αποχώρηση από το *Ολοήμερο πρόγραμμα* δεν προβλέπεται.

Προκειμένου να διευκολυνθεί, κατά την έναρξη της σχολικής χρονιάς, η ομαλή προσαρμογή των μαθητών/τριών δύναται να εφαρμόζεται ευέλικτο ωράριο παραμονής στο Νηπιαγωγείο κατά τις πρώτες δύο εβδομάδες λειτουργίας (παρ. 7, άρθρο 2, Π.Δ. 79/2017). Επίσης, προβλέπεται η μεταφορά ωραρίου εργασίας σε απογευματινές ώρες έως δύο φορές κατά τη διάρκεια του σχολικού έτους για την οποία ενημερώνονται η Σύμβουλος Εκπαίδευσης Παιδαγωγικής Ευθύνης και ο Διευθυντής/Διευθύντρια Εκπαίδευσης (άρθρο 16, παρ. 10 Π.Δ. 79/2017).

Οι εκπαιδευτικοί υποδέχονται τους μαθητές και τις μαθήτριες στην είσοδο του Σχολείου και οι γονείς/κηδεμόνες-συνοδοί αποχωρούν. Κατά τη διάρκεια του χρόνου προσέλευσης των μαθητών/μαθητριών δεν παρευρίσκεται χωρίς άδεια στον χώρο του σχολείου κανένας επισκέπτης.

Οι γονείς/κηδεμόνες προσέρχονται έγκαιρα για την παραλαβή των μαθητών και των μαθητριών, παραμένουν έξω από τις εισόδους του σχολείου, χωρίς να παρεμποδίζουν τη διαδικασία αποχώρησης. Κάθε καθυστέρηση στην προσέλευση των συνοδών δημιουργεί κινδύνους για την ασφάλεια των μαθητών/μαθητριών που παρακολουθούν το σχολικό πρόγραμμα και παρεμποδίζει τη λειτουργία της σχολικής μονάδας. Σε περιπτώσεις δυσμενών καιρικών συνθηκών, η Περιφέρεια ή ο Δήμος στον οποίο ανήκει το σχολείο δύναται να τροποποιήσει τη διαδικασία προσέλευσης/αποχώρησης ώστε να μειωθεί στο ελάχιστο η έκθεση γονέων και μαθητών στις καιρικές συνθήκες δίχως να τεθεί σε κίνδυνο η ασφάλεια των μαθητών.

#### **Δ. Διάλειμμα**

Κατά τη διάρκεια του διαλείμματος οι μαθητές/μαθήτριες βγαίνουν στο προαύλιο, όπως έχει καθοριστεί από το Ωρολόγιο Πρόγραμμα.

Σε περίπτωση κακοκαιρίας επιλέγονται από τους/τις εκπαιδευτικούς οι προκαθορισμένοι χώροι παραμονής των μαθητών και μαθητριών.

Το διάλειμμα είναι χρόνος παιχνιδιού και ανάπτυξης κοινωνικών σχέσεων όπου οι μαθητές και οι μαθήτριες αλληλεπιδρούν, παίζουν αρμονικά και για οποιοδήποτε πρόβλημα ή δυσκολία αντιμετωπίζουν απευθύνονται στους/στις εκπαιδευτικούς που βρίσκονται στο προαύλιο.

Κατά τη διάρκεια του διαλείμματος δεν επιτρέπεται κανένας ανήλικος ή ενήλικος να παρακολουθεί, να συνομιλεί ή να δίνει αντικείμενα σε μαθητές και μαθήτριες του σχολείου από τα κάγκελα του προαυλίου χώρου.

#### **Ε. Ωρολόγιο Πρόγραμμα του Σχολείου**

Το Νηπιαγωγείο εφαρμόζει το Ωρολόγιο Πρόγραμμα, όπως αυτό ορίζεται από το κεφ. Β, του άρθρου 11, του ΠΔ 79/2017 (Α'109), όπως τροποποιήθηκε και ισχύει με το άρθρο 23 του ν. 4559/2018 (Α'142) και εξειδικεύεται από τον Σύλλογο Διδασκόντων με ευθύνη της Προϊσταμένης του Νηπιαγωγείου και υποβάλλεται προς έγκριση στον Προϊστάμενο εκπαιδευτικών θεμάτων της Διεύθυνσης Πρωτοβάθμιας Εκπαίδευσης.

#### **ΣΤ. Αντιμετώπιση έκτακτων αναγκών**

Η Προϊσταμένη του Νηπιαγωγείου, στην αρχή του σχολικού έτους και σε συνεργασία με τον Σύλλογο Διδασκόντων, προβαίνει στην ανάπτυξη ενός γενικού σχεδίου προετοιμασίας του σχολείου για την αντιμετώπιση κρίσεων και έκτακτων αναγκών εντός του σχολικού χώρου. Επίσης, ενημερώνουν τους μαθητές/μαθήτριες για τους βασικούς κανόνες και τρόπους αντίδρασης κατά την εκδήλωση των φαινομένων αυτών.

Για την προστασία από σεισμούς και συνοδά φυσικά φαινόμενα επικαιροποιείται τακτικά το Σχέδιο Μνημονίου Ενεργειών για τη διαχείριση του Σεισμικού Κινδύνου στην αρχή της σχολικής χρονιάς και υλοποιούνται ασκήσεις ετοιμότητας κατά τη διάρκεια του σχολικού έτους.

Διευκρινίζεται ότι σε περίπτωση κρίσης οι μαθητές/μαθήτριες παραδίδονται μόνο στους γονείς/κηδεμόνες τους ή στα πρόσωπα που οι γονείς/κηδεμόνες έχουν ορίσει γραπτώς για την παραλαβή των μαθητών/τριών από τη σχολική μονάδα.

Τέλος, σε καταστάσεις πανδημίας ή ακραίων-επικίνδυνων φαινομένων οι εκπαιδευτικοί, μαθητές/μαθήτριες, γονείς/κηδεμόνες, Διευθυντές/Διευθύντριες, Προϊστάμενοι/Προϊστάμενες οφείλουν να συμμορφώνονται και να ακολουθούν ρητά τις οδηγίες που εκδίδουν οι εκάστοτε αρμόδιοι φορείς/υπηρεσίες: π.χ. ΕΟΔΥ, ΥΠΑΙΘΑ, Υπουργείο Πολιτικής Προστασίας, κ.λ.π. για την εύρυθμη λειτουργία της σχολικής μονάδας και την ασφάλεια των μελών της.

#### **Ειδικό σχέδιο αποχώρησης λόγω έκτακτων συνθηκών**

Σε περίπτωση έκτακτης ανάγκης, για την ασφάλεια των παιδιών έχει καταρτιστεί σχέδιο διαφυγής και πραγματοποιούνται ασκήσεις ετοιμότητας. Το κάθε τμήμα συγκεντρώνεται σε διαφορετικό σημείο. Στη μεγάλη αυλή το τμήμα Α και στη μικρή αυλή το τμήμα Β (οι κατόψεις των αυλών και η πορεία των μαθητών φαίνονται στα σχέδια της επόμενης σελίδας)

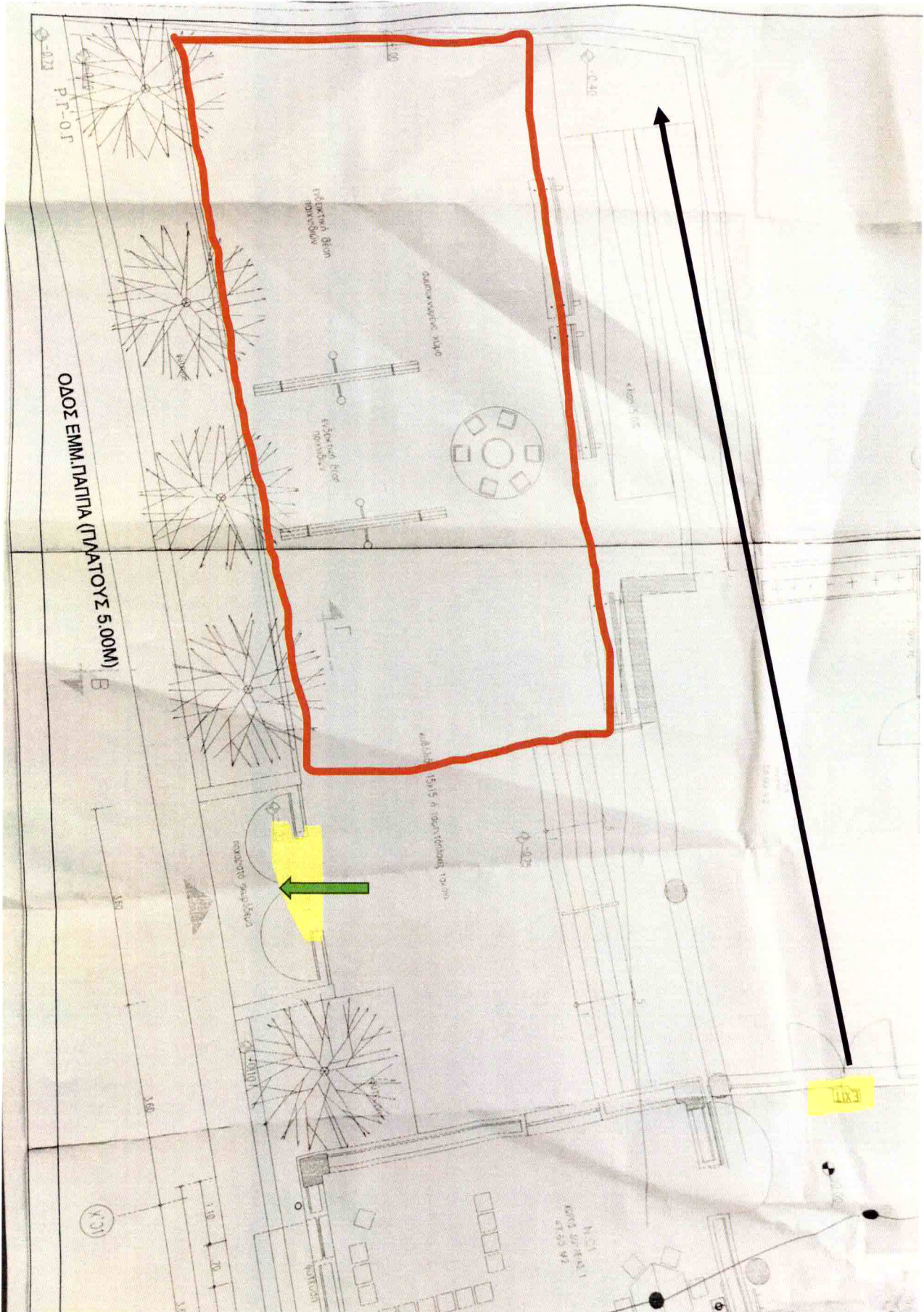
#### **Ζ. Προετοιμασία γεύματος-Γεύμα**

Το γεύμα των μαθητών/μαθητριών παρασκευάζεται στο σπίτι με ευθύνη των γονέων/κηδεμόνων τους. Ο/η νηπιαγωγός στο ολοήμερο πρόγραμμα του νηπιαγωγείου, βοηθά και καθοδηγεί τους μαθητές και τις μαθήτριες ώστε να αποκτήσουν τις απαραίτητες δεξιότητες που αφορούν στη διαδικασία του γεύματος και να εξυπηρετούνται αυτόνομα. Σε κάθε περίπτωση δίνεται ιδιαίτερη προσοχή στους μαθητές μέχρι να αποκτήσουν τις απαραίτητες δεξιότητες αυτοεξυπηρέτησης.

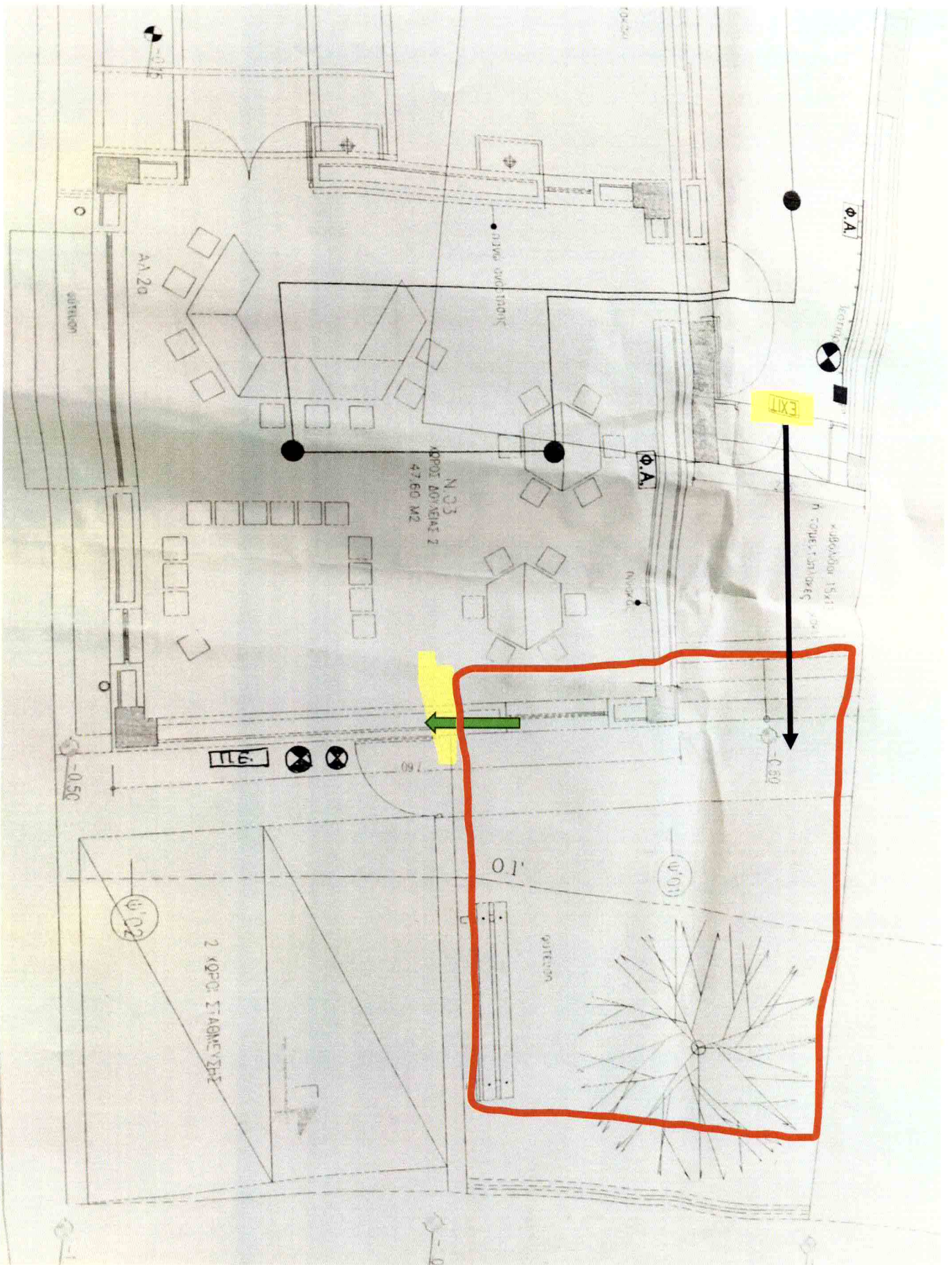
#### **Η. Προστασία προσωπικών δεδομένων και βιντεοσκοπήσεις/ φωτογραφήσεις/ υλικό από κάμερες ασφαλείας**

Στο πλαίσιο της τήρησης των κανόνων προστασίας των προσωπικών δεδομένων αποφεύγεται η ανάρτηση στις ιστοσελίδες των σχολείων φωτογραφιών και βίντεο στα οποία δεν έχουν αλλοιωθεί τα αναγνωρίσιμα χαρακτηριστικά των μαθητών/τριών. Η επεξεργασία και κατά συνέπεια η ανάρτηση σε ψηφιακά μέσα

ΧΩΡΟΣ ΣΥΓΚΕΝΤΡΩΣΗΣ Α΄ ΤΜΗΜΑΤΟΣ



ΧΩΡΟΣ ΣΥΓΚΕΝΤΡΩΣΗΣ Β' ΤΜΗΜΑΤΟΣ





δεδομένων προσωπικού χαρακτήρα (π.χ. αναμνηστικές φωτογραφίες, βίντεο και δραστηριότητες της σχολικής ζωής) γίνεται μόνο με γραπτή συγκατάθεση των γονέων/κηδεμόνων.

## 2. Συμπεριφορά – παιδαγωγικός έλεγχος

Η Προϊσταμένη

- Συμβάλλει στη δημιουργία κλίματος δημοκρατικής συμπεριφοράς των διδασκουσών και των μαθητών/μαθητριών και είναι υπεύθυνη, σε συνεργασία με τις εκπαιδευτικούς, για την ομαλή λειτουργία του σχολείου.
- Ενημερώνει τα μέλη της εκπαιδευτικής κοινότητας για την εκπαιδευτική νομοθεσία, τις εγκυκλίους και τις αποφάσεις που αφορούν τη λειτουργία του Σχολείου και τις αρμοδιότητες του Συλλόγου Διδασκόντων.
- Λαμβάνει μέριμνα για την εξασφάλιση παιδαγωγικών μέσων και εργαλείων, την καλή χρήση τους στη σχολική τάξη, τη λειτουργικότητα και την αντικατάστασή τους σε περίπτωση φθοράς.
- Είναι υπεύθυνη, μαζί με τις εκπαιδευτικούς, για την καθαριότητα και αισθητική των χώρων του Νηπιαγωγείου, καθώς και για την προστασία της υγείας και ασφάλειας των μαθητών/μαθητριών.
- Έχει την ευθύνη για τη διαμόρφωση θετικού κλίματος στο σχολείο, για την ανάπτυξη αρμονικών σχέσεων ανάμεσα στα μέλη της σχολικής κοινότητας

Οι εκπαιδευτικοί

- Εκπαιδεύουν τους μαθητές και τις μαθήτριες, σύμφωνα με τους σκοπούς και τους στόχους της προσχολικής εκπαίδευσης και μέσα στο πλαίσιο της εκπαιδευτικής πολιτικής και με την καθοδήγηση των Στελεχών της Εκπαίδευσης.
- Προετοιμάζουν καθημερινά και οργανώνουν την εκπαιδευτική διαδικασία, εφαρμόζοντας σύγχρονες και κατάλληλες μεθόδους διδασκαλίας, με βάση τις ανάγκες και ιδιαιτερότητες των μαθητών/μαθητριών.
- Συνεργάζονται με τους μαθητές/μαθήτριες, σέβονται την προσωπικότητά τους, καλλιεργούν και εμπνέουν σ' αυτούς, κυρίως με το παράδειγμά τους, δημοκρατική συμπεριφορά.
- Μεριμνούν για τη δημιουργία κλίματος αρμονικής συνεργασίας και συνεχούς και αμφίδρομης επικοινωνίας με τους γονείς/κηδεμόνες των μαθητών/μαθητριών, και τους ενημερώνουν για τη φοίτηση, τη συμπεριφορά και την εξέλιξη των παιδιών τους.
- Φροντίζουν για την πρόοδο όλων των μαθητών /μαθητριών τους και τους προσφέρουν παιδεία διανοητική, ηθική και κοινωνική.
- Συμβάλλουν στην εμπέδωση ενός ήρεμου, θετικού, συνεργατικού, συμπεριληπτικού, εποικοδομητικού σχολικού κλίματος.
- Ενδιαφέρονται για τις συνθήκες ζωής των μαθητών/μαθητριών τους στην οικογένεια και στο ευρύτερο κοινωνικό περιβάλλον, λαμβάνουν υπόψη τους παράγοντες που επηρεάζουν την πρόοδο και συμπεριφορά των μαθητών/μαθητριών τους και υιοθετούν κατάλληλες παιδαγωγικές ενέργειες, ώστε να αντιμετωπισθούν πιθανά προβλήματα.
- Ενθαρρύνουν τους μαθητές/μαθήτριες να συμμετέχουν ενεργά στη διαμόρφωση και λήψη αποφάσεων για θέματα που αφορούν τους ίδιους και το σχολείο και καλλιεργούν τις αρχές και το πνεύμα αλληλεγγύης και συλλογικότητας.
- Συνεργάζονται με τους εκπαιδευτικούς ειδικής αγωγής προκειμένου να υποστηριχθούν οι μαθητές με ειδικές εκπαιδευτικές ανάγκες καθώς και οι οικογένειές τους.
- Συνεργάζονται με την Προϊσταμένη, τους γονείς και τα αρμόδια Στελέχη Εκπαίδευσης για την καλύτερη δυνατή παιδαγωγική αντιμετώπιση προβλημάτων συμπεριφοράς, σεβόμενοι την προσωπικότητα και τα δικαιώματα των μαθητών/μαθητριών.
- Ανανεώνουν και εμπλουτίζουν τις γνώσεις τους, σχετικά με τις επιστήμες της αγωγής τόσο μέσω των διάφορων μορφών επιμόρφωσης, που παρέχονται θεσμικά από το σύστημα της οργανωμένης εκπαίδευσης, όσο και μέσω της ενδοσχολικής επιμόρφωσης ή και της αυτοεπιμόρφωσης.

Οι μαθητές/μαθήτριες

- Επιδεικνύουν σεβασμό, με τη στάση τους, προς κάθε μέλος της σχολικής κοινότητας.
- Κατά τη διάρκεια των μαθημάτων τηρούν τους κανόνες της τάξης, συμμετέχουν ενεργά συνδιαμορφώνοντας την καθημερινή εκπαιδευτική διαδικασία.
- Απευθύνονται στις εκπαιδευτικούς και στη Διεύθυνση του Σχολείου και ζητούν τη βοήθειά τους για κάθε πρόβλημα που τους απασχολεί και τους δημιουργεί εμπόδιο στη σχολική ζωή.
- Προσέχουν ώστε να διατηρούν καθαρούς όλους τους χώρους και δείχνουν ενδιαφέρον για την υλική περιουσία του σχολείου.
- Αποφεύγουν ρητά την άσκηση οποιασδήποτε μορφής βίας (σωματική, λεκτική ή ψυχολογική).
- Προσπαθούν να λύνουν τις αντιθέσεις ή διαφωνίες με διάλογο. Σε περιπτώσεις που γίνονται αποδέκτες ή παρατηρητές βίαιης λεκτικής, ψυχολογικής ή και σωματικής συμπεριφοράς, ενεργούν άμεσα και ακολουθούν τα παραπάνω βήματα:
  1. Συζητούν άμεσα και ειρηνικά με όποιον έχουν διαφορά.
  2. Απευθύνονται στην υπεύθυνο εκπαιδευτικό τμήματος.
  3. Απευθύνονται στην Προϊσταμένη του Νηπιαγωγείου.
- Συμβάλλουν στην υιοθέτηση αειφορικών πρακτικών, όπως η ανακύκλωση υλικών.
- Στις σχολικές εκδηλώσεις και γιορτές αλλά και στις διδακτικές επισκέψεις εκτός Νηπιαγωγείου ακολουθούν τους συνοδούς εκπαιδευτικούς και συμπεριφέρονται με ευγένεια και ευπρέπεια.

Γονείς και κηδεμόνες

- Φροντίζουν ώστε το παιδί να έρχεται έγκαιρα και ανελλιπώς στο σχολείο και να ενημερώνουν σε περίπτωση απουσίας του.
- Διαβάζουν προσεκτικά όλες τις ανακοινώσεις, έντυπες ή ηλεκτρονικές, ώστε να ενημερώνονται για θέματα λειτουργίας του Σχολείου.
- Συνεργάζονται αρμονικά σε προσωπικό επίπεδο αλλά και μέσω του Συλλόγου Γονέων με τη Διεύθυνση και τον Σύλλογο των Διδασκόντων για θέματα που αφορούν τους μαθητές/μαθήτριες.
- Ενημερώνουν έγκαιρα και προσκομίζουν τα σχετικά έγγραφα, αν υπάρχουν, για κάθε ειδικό θέμα που αντιμετωπίζουν τα παιδιά τους - θέματα υγείας, ειδικές εκπαιδευτικές ικανότητες ή ανάγκες, θέματα οικογενειακής και κοινωνικής κατάστασης - τα οποία μπορούν να επηρεάσουν την επίδοση, τη φοίτηση και συμπεριφορά του παιδιού και ζητούν τη συνδρομή του σχολείου.

Επισημαίνουμε ότι πλέον βρίσκονται στη διάθεση των γονέων/κηδεμόνων Νέα Ψηφιακά Εργαλεία:

α) Ψηφιακή Βεβαίωση Φοίτησης

Υπάρχει η δυνατότητα έκδοσης Βεβαίωσης Φοίτησης των εξαρτώμενων τέκνων τους μέσω της Ενιαίας Ψηφιακής Πύλης της Δημόσιας Διοίκησης (<https://www.gov.gr/ipiresies/ekpaideuse/eggraphe-se-skholeio/attending-school>)

β) Ψηφιακή Πλατφόρμα για την αντιμετώπιση της ενδοσχολικής βίας και των φαινομένων εκφοβισμού

Για την αντιμετώπιση της ενδοσχολικής βίας και του εκφοβισμού έχει δημιουργηθεί ειδική ψηφιακή πλατφόρμα για υποβολή καταγγελιών (<https://stop-bullying.gov.gr/>). Στη συγκεκριμένη πλατφόρμα έχουν πρόσβαση μαθητές και γονείς, καθώς και όσοι έχουν την επιμέλεια μαθητών/τριών, οι οποίοι δύνανται να υποβάλουν αναφορές.

γ) Ψηφιακή Ενημέρωση γονέων/κηδεμόνων για απουσίες

Δίνεται η δυνατότητα στους γονείς/κηδεμόνες να ενημερώνονται ηλεκτρονικά για τις απουσίες των μαθητών/τριών μέσω της ηλεκτρονικής εφαρμογής “e-Parents” (<https://eschools.minedu.gov.gr/login>)

Τα ζητήματα μη αποδεκτής συμπεριφοράς στο σχολείο αποτελούν αντικείμενο συνεργασίας των γονέων/κηδεμόνων με την εκπαιδευτικό υπεύθυνο της τάξης, την Προϊσταμένη της σχολικής μονάδας, το Σύλλογο Διδασκόντων και τη Σύμβουλο Εκπαίδευσης Παιδαγωγικής Ευθύνης, προκειμένου να υπάρξει η καλύτερη δυνατή παιδαγωγική αντιμετώπιση του θέματος. Σε κάθε περίπτωση και πριν από οποιαδήποτε απόφαση, λαμβάνεται υπόψη η βασική αρχή του σεβασμού της προσωπικότητας και των δικαιωμάτων του παιδιού. Οι σωματικές ποινές δεν επιτρέπονται.

Το σχολείο, ως φορέας αγωγής, έχει καθήκον να λειτουργεί έτσι ώστε οι μαθητές και μαθήτριες να συνειδητοποιήσουν ότι κάθε πράξη τους έχει συνέπειες, να μάθουν να αναλαμβάνουν την ευθύνη των επιλογών τους και να γίνουν υπεύθυνοι πολίτες. Αν η συμπεριφορά του μαθητή και της μαθήτριας δεν εναρμονίζεται με τους από κοινού συμφωνημένους κανόνες της τάξης και αποκλίνει από την τήρηση του εσωτερικού κανονισμού του σχολείου, τότε αντιμετωπίζει τον παιδαγωγικό έλεγχο, σύμφωνα με τις αρχές της ψυχολογίας και παιδαγωγικής που διέπουν την ηλικία του.

Οι γονείς/κηδεμόνες ενημερώνονται από το Σχολείο για την όποια μη αποδεκτή συμπεριφορά των παιδιών τους. Η στενή συνεργασία σχολείου-γονέων/κηδεμόνων είναι πάντα αναγκαία και επιβεβλημένη.

### 3. Πρόληψη φαινομένων βίας και σχολικού εκφοβισμού

Η ανάπτυξη θετικού σχολικού κλίματος αποτελεί σημαντικό παράγοντα της διαδικασίας πρόληψης ή/και αντιμετώπισης φαινομένων βίας, παρενόχλησης, εξαναγκασμού και σχολικού εκφοβισμού.

Χαρακτηριστικά του θετικού και υγιούς σχολικού κλίματος είναι ο αμοιβαίος σεβασμός, η αποδοχή της διαφορετικότητας, η προώθηση της συνεργασίας με φορείς, η συνεργασία του σχολείου με την οικογένεια κλπ.

Οι μαθητές αποφεύγουν κάθε λογής εκφοβιστικές πράξεις, φράσεις ή συμπεριφορά που προσβάλλουν, πληγώνουν και περιθωριοποιούν συμμαθητή τους ή παρακινούν άλλους για την απομόνωσή του, τόσο εντός του σχολικού χώρου όσο και εκτός αυτού. Δεσμεύονται να συμβουλεύονται έναν εκπαιδευτικό σε περίπτωση διαμάχης και να αποδέχονται την απόφαση που θα ληφθεί και τις συνέπειες των πράξεών τους. Δεν γίνονται αποδεκτές συμπεριφορές, χειρονομίες ή εκφράσεις από μέλη της σχολικής κοινότητας που δεν θα σεβόταν τους εκπαιδευτικούς, τα παιδιά ή τις οικογένειες.

Κανένας ενήλικος δεν έχει δικαίωμα να επιπλήττει ή να τιμωρεί ή να νουθετεί παιδί στο χώρο του σχολείου. Για οποιοδήποτε θέμα προκύπτει ενημερώνουν το δάσκαλο της τάξης ή το διευθυντή οι οποίοι και θα διευθετήσουν το θέμα

### 4. Σχολικές εκδηλώσεις- δραστηριότητες

Το σχολείο συμμετέχει σε εκδηλώσεις- δραστηριότητες και καινοτόμα σχολικά προγράμματα, που είναι καθορισμένα και προβλεπόμενα με όσα περιλαμβάνει το Διαθεματικό Ενιαίο Πλαίσιο Προγραμμάτων Σπουδών (Δ.Ε.Π.Π.Σ.) για το νηπιαγωγείο του Υπουργείου Παιδείας και Θρησκευμάτων.

Το πρόγραμμα εκδηλώσεων- δραστηριοτήτων και καινοτόμων σχολικών προγραμμάτων, προεκτείνεται και συμπληρώνεται με εκδηλώσεις- δραστηριότητες στον χώρο του σχολείου. Κατά την πραγματοποίηση των εκδηλώσεων- δραστηριοτήτων τηρείται το ημερήσιο σχολικό διδακτικό ωράριο. Οι μαθητές που δεν παίρνουν μέρος στις εκδηλώσεις, παραμένουν στην οικία τους μετά από έγκαιρη ενημέρωση των γονέων τους.

Οι εκδηλώσεις- δραστηριότητες και η συμμετοχή σε καινοτόμα σχολικά προγράμματα οργανώνονται σύμφωνα με τις απαιτήσεις της εποχής μας, με στόχο την παροχή ποιοτικής και άρτιας εκπαίδευσης. Οι εκδηλώσεις- δραστηριότητες και η συμμετοχή σε καινοτόμα σχολικά προγράμματα έχουν διεπιστημονικό/ διαθεματικό και βιωματικό χαρακτήρα, ενθαρρύνουν τη διερεύνηση και απορρέουν από τις κλίσεις και τα

ενδιαφέροντα των παιδιών υπό την επίβλεψη της Συμβούλου Εκπαίδευσης Παιδαγωγικής Ευθύνης ή των Υπευθύνων Εκπαιδευτικών Προγραμμάτων. Αποσκοπούν στη σύνδεση της σχολικής και κοινωνικής ζωής, στον εμπλουτισμό του περιεχομένου των προγραμμάτων σπουδών, στην ανάπτυξη γνωστικών δεξιοτήτων, στην απόκτηση δεξιοτήτων πρακτικής ζωής, στην αισθητική καλλιέργεια, στην έκφραση της δημιουργικότητας, στη συνεργατικότητα, στην ανάπτυξη της αυτονομίας και της υπευθυνότητας και στην ευαισθητοποίηση των μαθητών/τριών σε κοινωνικά θέματα.

Ονομαστικές εορτές – γενέθλια

Ο σύλλογος διδασκόντων αποφάσισε τα εορταστικά κεράσματα (για την ονομαστική εορτή ή τα γενέθλια των μαθητών) να είναι σε ατομικές συσκευασίες και να μοιράζονται στους μαθητές κατά την αποχώρησή τους, παρουσία των γονέων, ώστε η κατανάλωση να γίνεται με τη δική τους συναίνεση

Χρήση εικόνων και βίντεο από σχολικές δραστηριότητες

Δεν επιτρέπεται στους γονείς και κηδεμόνες των μαθητών να αναρτήσουν φωτογραφίες ή βίντεο στο διαδίκτυο από διάφορες εκδηλώσεις του σχολείου. Εικόνες από σχολικές δραστηριότητες των παιδιών που θα αναρτηθούν από τους εκπαιδευτικούς σε εγκεκριμένους εκπαιδευτικούς ιστότοπους και στον ιστότοπο του σχολείου, θα έχουν υποστεί επεξεργασία ή αλλιώς θα αναρτώνται μόνο μετά την ενυπόγραφη έγκριση των γονέων, για την προστασία των προσωπικών δεδομένων των νηπίων.

Δανειστική Βιβλιοθήκη

Κατά τη διάρκεια της σχολικής χρονιάς θα λειτουργήσει δανειστική βιβλιοθήκη. Όλοι οι μαθητές του σχολείου θα μπορούν να δανειστούν ένα βιβλίο κάθε Παρασκευή, να το «διαβάσουν» και να ζωγραφίσουν κάτι σχετικό μ' αυτό. Βασική υποχρέωση θα είναι να το επιστρέψουν την επόμενη Δευτέρα σε άριστη κατάσταση ή αλλιώς, σε περίπτωση καταστροφής ή απώλειάς του, να το αντικαταστήσουν.

Επίσης υπάρχει η ψηφιακή βιβλιοθήκη που λειτουργεί στη πλατφόρμα radlet, όπου μπορούν οι γονείς και οι μαθητές, ακολουθώντας τους αναρτημένους συνδέσμους, να διαβάσουν ηλεκτρονικά βιβλία, ν' ακούσουν audio books ή να δουν δραματοποιημένα παραμύθια στο youtube.

## 5. Συνεργασία σχολείου – οικογένειας – συλλόγου γονέων/κηδεμόνων

Σημασία της επικοινωνίας και της συνεργασίας σχολείο – οικογένειας

Προς όφελος των μαθητών/τριών όλα τα μέλη της σχολικής κοινότητας οφείλουν να σέβονται τα επικοινωνιακά πλαίσια και το πρωτόκολλο συνεργασίας μεταξύ γονέων και εκπαιδευτικού προσωπικού.

Οι γονείς/κηδεμόνες ενημερώνουν έγκαιρα το σχολείο για κάθε ειδικό θέμα που αντιμετωπίζουν τα παιδιά τους – θέματα υγείας, ειδικές εκπαιδευτικές ικανότητες ή ανάγκες, θέματα οικογενειακής και κοινωνικής κατάστασης- τα οποία μπορούν να επηρεάσουν τη φοίτηση, την επίδοση ή τη συμπεριφορά του παιδιού και να ζητούν τη συνδρομή του σχολείου.

Διαβάζουν προσεκτικά όλες τις ανακοινώσεις, έντυπες και ηλεκτρονικές, αξιοποιούν κάθε πρόσφορο μέσο επικοινωνίας που παρέχεται από το νηπιαγωγείο ώστε να ενημερώνονται για θέματα λειτουργίας του σχολείου.

Επικαιροποιούν τα στοιχεία επικοινωνίας τους και ενημερώνουν άμεσα τις εκπαιδευτικούς για κάθε αλλαγή, ώστε το σχολείο να έχει τα ισχύοντα τηλεφωνά τους και τις έγκυρες ηλεκτρονικές διευθύνσεις τους για την αποστολή ενημερωτικών σημειωμάτων κλπ

Εντός του σχολικού χώρου αποφεύγεται κάθε συμπεριφορά, χειρονομία ή λόγος που επιδεικνύει έλλειψη σεβασμού προς το εκπαιδευτικό προσωπικό, τους μαθητές/τριες ή τις οικογένειές τους. Οι μαθητές/τριες εξασκούνται από τις εκπαιδευτικούς και προτρέπονται από τους γονείς τους να συμβουλευονται τις εκπαιδευτικούς σε περίπτωση άλυτης διαμάχης με συμμαθητή/ριά τους. Οι γονείς για οποιοδήποτε θέμα

προκύπτει ενημερώνουν την υπεύθυνη νηπιαγωγό του τμήματος ή την Προϊσταμένη, οι οποίες είναι αρμόδιες να διευθετήσουν το θέμα.

Οι γονείς ενημερώνονται πάντοτε από το σχολείο για τυχόν εμφάνιση μη αποδεκτής συμπεριφοράς των παιδιών τους και σεβόμενοι την προσωπικότητα και τα δικαιώματα του μαθητή/τριας, σεβόμενοι την ψυχική και συναισθηματική τους υγεία, εκπαιδευτικοί και γονείς συνεργάζονται για την εξάλειψή της.

Πολύ σημαντική παράμετρος της συνολικής καλής λειτουργίας του Νηπιαγωγείου και του κλίματος που δημιουργείται είναι η επικοινωνία, η εποικοδομητική συνεργασία και ο αλληλοσεβασμός όλων των εμπλεκόμενων μερών. Η εμπιστοσύνη του παιδιού στο σχολείο ενισχύεται από τη θετική στάση των γονέων/κηδεμόνων προς το Σχολείο και τον Εκπαιδευτικό και ως εκ τούτου οφείλουν να καλλιεργήσουν τον σεβασμό προς όλα τα μέλη της σχολικής κοινότητας (εκπαιδευτικό προσωπικό, ΕΒΠ, ΕΕΠ, προσωπικό καθαριότητας, μαθητές/τριες, γονείς και κηδεμόνες). Για οποιοδήποτε αίτημά τους απευθύνονται στην εκπαιδευτική της τάξης. Σε περίπτωση που δεν υπάρξει κοινά αποδεκτή λύση ή συνεννόηση απευθύνονται στην Προϊσταμένη του Νηπιαγωγείου.

Επισημαίνεται ότι η διατάραξη λειτουργίας των χώρων πρωτοβάθμιας και δευτεροβάθμιας εκπαίδευσης διώκεται ποινικά. Ειδικότερα, στο άρθρο 33 του νόμου 5090(23/02/2024) αναφέρεται:

Άρθρο 33 (Ν. 5090)

Διατάραξη της λειτουργίας υπηρεσίας νοσηλευτικών ιδρυμάτων και χώρων πρωτοβάθμιας ή δευτεροβάθμιας εκπαίδευσης – Προσθήκη παρ. 4 και 5 στο άρθρο 168 του Ποινικού Κώδικα

Στο άρθρο 168 του Ποινικού Κώδικα προστίθενται παρ. 4 και 5 ως εξής:

«4. Όποιος εισέρχεται σε δομές παροχής υπηρεσιών υγείας, συμπεριλαμβανομένων των κινητών μονάδων παροχής υπηρεσιών υγείας ή προσεγγίζει κινητές μονάδες παροχής υγειονομικών υπηρεσιών άμεσης βοήθειας και με οποιονδήποτε τρόπο, ιδίως με φωνασκίες, θόρυβο, ύβρεις ή απειλές κατά του ιατρικού και νοσηλευτικού προσωπικού, εργαζομένων, υπαλλήλων ή ασθενών διαταράσσει τη λειτουργία τους, τιμωρείται με ποινή φυλάκισης τουλάχιστον ενός (1) έτους και χρηματική ποινή και αν η πράξη συνδέεται με πρόκληση βιαιοπραγίας, με ποινή φυλάκισης τουλάχιστον δύο (2) ετών και χρηματική ποινή

5. Με τις ποινές της παρ.4 τιμωρείται όποιος εισέρχεται σε χώρο πρωτοβάθμιας ή δευτεροβάθμιας εκπαίδευσης και με οποιονδήποτε τρόπο, ιδίως με φωνασκίες, θόρυβο, ύβρεις ή απειλές κατά του εκπαιδευτικού προσωπικού, εργαζομένων, υπαλλήλων ή μαθητών διαταράσσει τη λειτουργία του»

## 6. Ποιότητα του σχολικού χώρου

### Σχολικοί χώροι

Ένα απ' τους στόχους του σχολείου είναι η καλλιέργεια στους μαθητές/μαθήτριες της αίσθησης της ευθύνης και του σεβασμού σε ό,τι αφορά την ποιότητα του σχολικού χώρου. Ο σεβασμός στα περιουσιακά στοιχεία του Νηπιαγωγείου, τις υποδομές, τον εξοπλισμό αλλά και το φυσικό περιβάλλον του σχολείου αποτελεί βασική υποχρέωση όλων των μελών της σχολικής κοινότητας. Φθορές, ζημιές και κακή χρήση της περιουσίας του σχολείου αποδυναμώνουν τις εκπαιδευτικές δυνατότητές του και παιδαγωγικά εθίζουν τη μαθητή στην αντίληψη της απαξίωσης της δημόσιας περιουσίας.

Μαθητής/μαθήτρια που προκαλεί φθορά στην περιουσία του σχολείου ελέγχεται για τη συμπεριφορά αυτή και η δαπάνη αποκατάστασης βαρύνει τον κηδεμόνα. Με το ίδιο σκεπτικό υπάρχει φροντίδα για την τάξη και την καλαισθησία στις σχολικές αίθουσες, καθώς είναι ο ιδιαίτερος χώρος, όπου παραμένουν και εργάζονται μαθητές/μαθήτριες και εκπαιδευτικοί πολλές ώρες. Φροντίδα όλων είναι να διατηρούνται οι χώροι καθαροί και οι προσπάθειες όλων εστιάζουν στην καλλιέργεια αίσθησης ευθύνης στους μαθητές για

την ποιότητα του χώρου, με οδηγό την υποδειγματική συμπεριφορά όλων των ενηλίκων. Τεράστια συμβολή σε αυτό έχει και η υπεύθυνη καθαριότητα του Νηπιαγωγείου.

### **7. Έκθεση αποτίμησης – ανατροφοδότηση – προτάσεις βελτίωσης**

Ο Εσωτερικός Κανονισμός Λειτουργίας επικαιροποιείται σε τακτά χρονικά διαστήματα, μέσω της προβλεπόμενης από το νόμο συμμετοχικής διαδικασίας όλων των μελών της σχολικής κοινότητας, έτσι ώστε να συμπεριλαμβάνει νέες νομοθετικές ρυθμίσεις, να ανταποκρίνεται στις αλλαγές των συνθηκών λειτουργίας του σχολείου και τις κατά καιρούς αποφάσεις των αρμόδιων συλλογικών οργάνων του.

Ο κοινά συμφωνημένος Εσωτερικός Κανονισμός Λειτουργίας βασίζεται στην ισχύουσα νομοθεσία και στις σύγχρονες παιδαγωγικές και διδακτικές αρχές. Η τήρησή του απ' τους μαθητές/τριες, τους /τις εκπαιδευτικούς και τους γονείς/κηδεμόνες, με αμοιβαίο σεβασμό στον διακριτό θεσμικό ρόλο τους, ώστε να έχει πληρότητα, γενική αποδοχή και εφαρμογή, αποτελεί προϋπόθεση της εύρυθμης λειτουργίας του σχολείου. Είναι το θεμέλιο πάνω στο οποίο μπορεί το σχολείο να οικοδομήσει για να πετύχει τους στόχους και το όραμά του.

Θέματα που προκύπτουν και δεν προβλέπονται από τον κανονισμό αντιμετωπίζονται κατά περίπτωση από την προϊσταμένη του σχολείου και τον Σύλλογο Διδασκόντων, καθώς και από την Σύμβουλο Εκπαίδευσης Παιδαγωγικής Ευθύνης, σύμφωνα με τις αρχές της παιδαγωγικής επιστήμης και την εκπαιδευτική νομοθεσία, σε πνεύμα συνεργασίας με όλα τα μέλη της σχολικής μονάδας.

Ο Εσωτερικός Κανονισμός Λειτουργίας ισχύει μέχρι την έγκριση νεότερου.

Οι γονείς/κηδεμόνες των μαθητών και μαθητριών ενημερώνονται με κάθε πρόσφορο μέσο, έντυπο ή ηλεκτρονικό, σχετικά με τον κανονισμό του Νηπιαγωγείου.

Πέραμα, 29 Σεπτεμβρίου 2024

Η Προϊσταμένη



Προυτσάλη Θωμαή

Οι Εκπαιδευτικοί

Ποταμιάνου Άννα

Μαστοράκη Σοφία

Γιανέλλη Αντιγόνη

Κοντουδιού Βασιλική

Αθανασίου Μαρία

Κουτρομάνου Ευανθία

Ο αντιδήμαρχος Παιδείας  
Χονδροκούκης Ιωάννης



ΙΩΑΝΝΗΣ ΧΟΝΔΡΟΚΟΥΚΗΣ

**Πηγές****Νομοθετήματα**

- Ν.4692/2020, «Αναβάθμιση του Σχολείου και άλλες διατάξεις».
  
- ΠΔ 79/2020, «Οργάνωση και λειτουργία νηπιαγωγείων και δημοτικών σχολείων».  
<https://www.e-nomothesia.gr/kat-ekpaideuse/protobathmia-ekpaideuse/proedriko-diatagma-79-2017-fek-109a-1-8-2017.html>
- Λειτουργία εκπαιδευτικού έργου Νηπιαγωγείων για το σχολικό έτος 2024-2025  
<https://www.esos.gr/sites/default/files/articles-2023/%CE%A823%CE%A546%CE%9D%CE%9A%CE%A0%CE%94-%CE%A9%CE%9C%CE%99.pdf>
- Καθηκοντολόγιο Εκπαιδευτικών (ΦΕΚ 1340/2002 – Φ.353.1/324/105657/Δ1/2002).
  - Απόφαση με τίτλο «Πρότυπος Κανονισμός Λειτουργίας σχολικών μονάδων Πρωτοβάθμιας και Δευτεροβάθμιας Εκπαίδευσης υπ' αριθμ. 109697/ΓΔ4(ΦΕΚ5387/26-09-2024)