

## **ΕΣΩΤΕΡΙΚΟΣ ΚΑΝΟΝΙΣΜΟΣ 5<sup>ου</sup> ΝΗΠΙΑΓΩΓΕΙΟΥ ΙΩΑΝΝΙΝΩΝ**

### **ΣΤΟΙΧΕΙΑ ΤΟΥ ΣΧΟΛΕΙΟΥ**

**ΟΝΟΜΑ:** 5<sup>ο</sup> Νηπιαγωγείο Ιωαννίνων

**ΔΙΕΥΘΥΝΣΗ:** Δ/νση Α'/θμιας Ιωαννίνων.

**ΕΔΡΑ ΤΟΥ ΣΧΟΛΕΙΟΥ:** Καλιάφα 2 Ιωάννινα, 45332

**ΤΗΛΕΦΩΝΟ:** 2651046788

**ΦΑΧ:** 2651046788

**E-MAIL:** mail@5nip-ioann.ioa.sch.gr

**ΙΣΤΟΣΕΛΙΔΑ:** <https://blogs.sch.gr/5nipioan/>

**ΔΙΕΥΘΥΝΤΡΙΑ:** Μπόζιου Μαρίνα

**ΠΡΟΕΔΡΟΣ ΣΥΛΛΟΓΟΥ ΓΟΝΕΩΝ/ΚΗΔΕΜΟΝΩΝ:** Τσάμη Αγγελική

**ΕΚΠΡΟΣΩΠΟΣ ΤΟΠΙΚΗΣ ΑΥΤΟΔΙΟΙΚΗΣΗΣ:** Αϊβατίδης Ιωάννης

## Περιεχόμενα

Εισαγωγή	3
Σύνταξη, έγκριση και τήρηση του Κανονισμού	3
Ταυτότητα και όραμα του σχολείου μας	3
Υφιστάμενη κτιριακή υποδομή	4
Προσέλευση νηπίων – παραμονή στο σχολείο – αποχώρηση	4
Ωρολόγιο Πρόγραμμα του νηπιαγωγείου	5
Φοίτηση	5
Επαναφοίτηση	5
Εγγραφές νηπίων	6
Εμβολιασμός νηπίων – Φαρμακευτική αγωγή	6
Προετοιμασία γεύματος – Γεύμα – Κεράσματα	7
Διάλειμμα	7
Σχολικοί χώροι	7
Υπεύθυνος COVID-19	7
Πρόγραμμα σπουδών στο νηπιαγωγείο	8
Καινοτόμες πρακτικές που έχουν υιοθετηθεί στο σχολείο	8
Σχολικές Εκδηλώσεις – Δραστηριότητες	8
Συμπεριφορά – Δικαιώματα – Υποχρεώσεις	8
Παιδαγωγικός έλεγχος	9
1. Πρόληψη φαινομένων βίας και σχολικού εκφοβισμού	10
Επικοινωνία και συνεργασία Γονέων/Κηδεμόνων Σχολείου	10
1. Σημασία της επικοινωνίας και της συνεργασίας σχολείου – οικογένειας	10
2. Σύλλογος γονέων και κηδεμόνων	11
Σχολικό Συμβούλιο	11
Πολιτική του σχολείου προστασίας από πιθανούς κινδύνους - Αντιμετώπιση έκτακτων αναγκών	11
1. Χώρος συγκέντρωσης σε περίπτωση ανάγκης	12
Η σημασία της συνέργειας όλων	13
Εσωτερικός Κανονισμός Λειτουργίας – διαδικασίες διασφάλισης της εφαρμογής του	13

## **Εισαγωγή**

Ο Εσωτερικός Κανονισμός Λειτουργίας του Σχολείου (άρθρο 37, Ν.4692/2020) επιδιώκει να εξασφαλίσει τις προϋποθέσεις και τις συνθήκες που είναι απαραίτητες για να πραγματοποιείται όσο καλύτερα γίνεται το έργο του σχολείου και να επιτυγχάνονται οι στόχοι που θέτουμε κάθε φορά ως σχολική κοινότητα (μαθητές, εκπαιδευτικοί, βοηθητικό προσωπικό, γονείς/κηδεμόνες).

## **Σύνταξη, έγκριση και τήρηση του Κανονισμού.**

Ο Εσωτερικός Κανονισμός Λειτουργίας συντάσσεται ύστερα από εισήγηση της Διευθύντριας του Νηπιαγωγείου, με τη συμμετοχή όλων των μελών του συλλόγου Διδασκόντων και διαβάζεται από τον εκπρόσωπο της τοπικής αυτοδιοίκησης. Εγκρίνεται από τη Συντονίστρια Εκπαιδευτικού Έργου που έχει την παιδαγωγική ευθύνη του σχολείου καθώς και από το Διευθυντή Εκπαίδευσης. Ο Εσωτερικός Κανονισμός Λειτουργίας με την έναρξη του σχολικού έτους κοινοποιείται με κάθε πρόσφορο μέσο στους γονείς/κηδεμόνες και αναρτάται στον ιστότοπο του Νηπιαγωγείου. Η ακριβής τήρησή του αποτελεί ευθύνη και υποχρέωση όλων των μελών της σχολικής κοινότητας της Διεύθυνσης του Νηπιαγωγείου, των εκπαιδευτικών και του βοηθητικού προσωπικού, των μαθητών, των γονέων και κηδεμόνων. Ο Κανονισμός, όταν κριθεί αναγκαίο, αναπροσαρμόζεται, μέσω της προβλεπόμενης από τον νόμο συμμετοχικής διαδικασίας όλων των μελών της σχολικής κοινότητας, έτσι ώστε να συμπεριλαμβάνει νέες νομοθετικές ρυθμίσεις, να ανταποκρίνεται στις αλλαγές των συνθηκών λειτουργίας του σχολείου και τις, κατά καιρούς, αποφάσεις των αρμόδιων συλλογικών οργάνων του.

## **Ταυτότητα και όραμα του σχολείου μας**

Το 5<sup>ο</sup> Νηπιαγωγείο Ιωαννίνων ιδρύθηκε το 1972. Είναι 5θέσιο και προέκυψε από τη συγχώνευση των 5<sup>ου</sup>, 9<sup>ου</sup> και 16<sup>ου</sup> νηπιαγωγείων (ΦΕΚ 1774.β.18-5-18 και ΦΕΚ 2153/Β/23-6-2017). Τη σχολική χρονιά 2021-2022 λειτουργούν 4 τμήματα υποχρεωτικού πρωινού προγράμματος, 2 τμήματα προαιρετικού ολοήμερου προγράμματος και 1 τμήμα πρόωρης υποδοχής. Το εκπαιδευτικό προσωπικό του σχολείου εμπλουτίζει φέτος σχολικός νοσηλευτής.

Ο σκοπός του νηπιαγωγείου σύμφωνα με την κείμενη νομοθεσία είναι να βοηθήσει τα παιδιά να αναπτυχθούν σωματικά, συναισθηματικά, νοητικά και κοινωνικά μέσα στο πλαίσιο των ευρύτερων στόχων της Πρωτοβάθμιας και Δευτεροβάθμιας εκπαίδευσης. Ως φορέας κοινωνικοποίησης του παιδιού (μετά την οικογένεια), θα πρέπει να εξασφαλίζει τις προϋποθέσεις ώστε τα παιδιά να αναπτύσσονται και να κοινωνικοποιούνται ομαλά και πολύπλευρα. Το Διαθεματικό Ενιαίο Πλαίσιο Προγραμμάτων Σπουδών για το Νηπιαγωγείο προσδιορίζει τις κατευθύνσεις των προγραμμάτων σχεδιασμού και ανάπτυξης δραστηριοτήτων Γλώσσας, Μαθηματικών, Μελέτης Περιβάλλοντος, Δημιουργίας και Έκφρασης (Εικαστικά, Δραματική Τέχνη, Μουσική, Φυσική Αγωγή) και Πληροφορικής για το παιδί του Νηπιαγωγείου. Τα προγράμματα αυτά δε νοούνται ως διακριτά αντικείμενα και δεν προτείνονται για αυτοτελή διδασκαλία, αλλά για τον προγραμματισμό και την υλοποίηση δραστηριοτήτων που έχουν νόημα και σκοπό για τα ίδια τα παιδιά. Επιπλέον το σύγχρονο νηπιαγωγείο επιδιώκει το σεβασμό της προσωπικότητας του νηπίου, την ικανοποίηση των φυσικών και ψυχικών του αναγκών και το σεβασμό στις ατομικές του διαφορές. Και όλα αυτά μέσα σε μια ατμόσφαιρα στην οποία η χαρά, το παιχνίδι, η δημιουργία και η πειθαρχημένη ελευθερία έχουν πρωτεύοντα ρόλο.

## **Υφιστάμενη κτιριακή υποδομή**

Το 5<sup>ο</sup> Νηπιαγωγείο Ιωαννίνων στεγάζεται στο συγκρότημα της Ζωσιμαίας Παιδαγωγικής Ακαδημίας. Το κτίριο κατασκευάστηκε το 1937 και φιλοξενεί τα σχολεία: 5<sup>ο</sup> Νηπιαγωγείο Ιωαννίνων, 1<sup>ο</sup> και 2<sup>ο</sup> Πειραματικά Δημοτικά σχολεία, 8<sup>ο</sup> και 12<sup>ο</sup> Δημοτικά Σχολεία, 4<sup>ο</sup> Ειδικό Δημοτικό Σχολείο και 4<sup>ο</sup> Γενικό Λύκειο Ιωαννίνων. Η κεντρική είσοδος του νηπιαγωγείου βρίσκεται επί της οδού Καλιάφα 2. Το νηπιαγωγείο διαθέτει 4 αίθουσες διδασκαλίας, 3 στο κτίριο του νηπιαγωγείου ενώ η αίθουσα 4 βρίσκεται στο ισόγειο του 8<sup>ου</sup> Δημοτικού σχολείου, δίπλα από το κυλικείο του συγκροτήματος. Όλα τα τμήματα προαυλίζονται στην κοινή αυλή με το 2<sup>ο</sup> Πειραματικό Δημοτικό Σχολείο. Οι χώροι του σχολείου επιδέχονται εκ νέου συντήρηση. Πιο συγκεκριμένα:

- Αλλαγή σε είδη υγιεινής (καζανάκια, βρύσες, νιπτήρες).
- Συντήρηση στους εσωτερικούς χώρους π.χ. βάψιμο στους τοίχους και στις πόρτες.
- Αντικατάσταση των κουφωμάτων στα W.C. και στον αποθηκευτικό χώρο.
- Συντήρηση της εξωτερικής πόρτας.
- Διαμόρφωση της κουζίνας με στόχο για να γίνει πιο λειτουργική.

## **Προσέλευση νηπίων - παραμονή στο σχολείο – αποχώρηση νηπίων**

Η είσοδος στο χώρο του σχολείου γίνεται από την πόρτα επί της οδού Καλιάφα και από την κεντρική πόρτα του συγκροτήματος επί της οδού Δωδώνης.

Πρόωρη Υποδοχή (ισχύει μόνο για τους μαθητές/ μαθήτριες που παρακολουθούν το ολόημερο πρόγραμμα και είναι προαιρετικό).

- Προσέλευση των μαθητών/τριών: 07:45-08:00

### Υποχρεωτικό πρόγραμμα

Η ώρα προσέλευσης των νηπίων είναι 08:15 – 08:30

### Ολόημερο πρόγραμμα

- Έναρξη λειτουργίας των δραστηριοτήτων Ολοήμερου προγράμματος: 13:00.
- Λήξη των δραστηριοτήτων Ολοήμερου προγράμματος: 16:00.

### Πρόωρη αποχώρηση

Σύμφωνα με την υπ' αριθμ. Φ.32/269/102481/Γ1/6-9-2012 εγκύκλιο του Υ.ΠΑΙ.Θ.Π.Α. με θέμα «Ολόημερο Νηπιαγωγείο» όπου και ορίζεται ότι: «Σε εξαιρετικές περιπτώσεις (προβλήματα υγείας, σοβαρά κοινωνικά ζητήματα) μπορεί να εγκριθεί πρόωρη αποχώρηση, κατόπιν σχετικής αίτησης του γονέα/κηδεμόνα συνοδευόμενη με τα απαραίτητα δικαιολογητικά, η οποία διαβιβάζεται μέσω της Διεύθυνσης των Νηπιαγωγείων στους Διευθυντές Π.Ε. Στην αίτηση του γονέα/κηδεμόνα θα πρέπει να αναφέρονται οι ημέρες ή/και οι ώρες αποχώρησης από το Ολόημερο Πρόγραμμα...».

Προκειμένου να διευκολυνθεί, κατά την έναρξη της σχολικής χρονιάς, η ομαλή προσαρμογή των μαθητών/τριών δύναται να εφαρμόζεται ευέλικτο ωράριο παραμονής στο Νηπιαγωγείο κατά τις πρώτες δύο εβδομάδες λειτουργίας ( παρ. 7, άρθρο 2, Π.Δ. 79/2017).

Η έγκαιρη προσέλευση και η καλά οργανωμένη και ελεγχόμενη αποχώρηση είναι απαραίτητες προϋποθέσεις για την πραγματοποίηση του διδακτικού έργου και την εύρυθμη λειτουργία του σχολείου γενικότερα και διασφαλίζει την ασφάλεια των μαθητών και μαθητριών και του προσωπικού του σχολείου.

Για λόγους ασφαλείας των μαθητών/μαθητριών αλλά και για την ομαλή λειτουργία του προγράμματος η είσοδος/είσοδοι του σχολείου κλείνουν στις 08:40 ώστε να μην παρακωλύεται το

παιδαγωγικό έργο του σχολείου.

Οι μαθητές και οι μαθήτριες σε καμία περίπτωση δεν αποχωρούν από το σχολείο πριν τη λήξη του ωραρίου. Αν παρουσιαστεί ανάγκη έκτακτης αποχώρησης κατά τη διάρκεια του σχολικού ωραρίου (π.χ. ασθένεια), ενημερώνεται ο γονέας/κηδεμόνας για να προσέλθει στο σχολείο και να συνοδεύσει το παιδί στο σπίτι του, αφού προηγουμένως συμπληρώσει το σχετικό έντυπο (υπεύθυνη δήλωση). Εάν κάποιος γονέας/κηδεμόνας χρειαστεί, για ειδικό λόγο να πάρει το παιδί του πριν τη λήξη των μαθημάτων, χρειάζεται να ενημερώσει εγκαίρως τη Διεύθυνση του σχολείου και να συμπληρώσει σχετικό έντυπο (υπεύθυνη δήλωση), όπου θα αναγράφονται οι λόγοι.

Οι εκπαιδευτικοί υποδέχονται τους μαθητές και τις μαθήτριες στην είσοδο του σχολείου και οι γονείς/κηδεμόνες-συνοδοί αποχωρούν. Κατά τη διάρκεια προσέλευσης των μαθητών/μαθητριών δεν παρευρίσκεται χωρίς άδεια στον χώρο του σχολείου κανένας επισκέπτης. Οι γονείς/κηδεμόνες προσέρχονται έγκαιρα για την παραλαβή των μαθητών και των μαθητριών, παραμένουν έξω από τις εισόδους του σχολείου, χωρίς να παρεμποδίζουν τη διαδικασία αποχώρησης. Κάθε καθυστέρηση στην προσέλευση των συνοδών δημιουργεί κινδύνους για την ασφάλεια των μαθητών/μαθητριών που παρακολουθούν το σχολικό πρόγραμμα και παρεμποδίζει τη λειτουργία της σχολικής μονάδας.

### **Ωρολόγιο πρόγραμμα του νηπιαγωγείου**

Το νηπιαγωγείο εφαρμόζει το Ωρολόγιο Πρόγραμμα, όπως αυτό ορίζεται από τις εγκυκλίους του ΥΠΑΙΘ και εξειδικεύεται από το σύλλογο Διδασκόντων με ευθύνη της Διευθύντριας και υποβάλλεται προς έγκριση στον Προϊστάμενο εκπαιδευτικών θεμάτων της οικείας Διεύθυνσης Πρωτοβάθμιας Εκπαίδευσης.

### **Φοίτηση**

Στο νηπιαγωγείο εγγράφονται νήπια που συμπληρώνουν τη νόμιμη ηλικία. Φοιτούν δύο ηλικίες νηπίων. Η πρώτη ηλικία (νήπια) περιλαμβάνει τα παιδιά, τα οποία στις 31 Δεκεμβρίου του έτους εγγραφής συμπληρώνουν ηλικία πέντε (5) ετών. Η δεύτερη ηλικία (προνήπια) περιλαμβάνει τα παιδιά, τα οποία στις 31 Δεκεμβρίου του έτους εγγραφής συμπληρώνουν ηλικία τεσσάρων (4) ετών.

Η φοίτηση των νηπίων είναι υποχρεωτική και εποπτεύεται από τον/την εκπαιδευτικό της τάξης, ο οποίος/η οποία καταγράφει τις καθημερινές απουσίες και από τη διευθύντρια, που τις καταχωρίζει στο πληροφοριακό σύστημα του ΥΠΑΙΘ (myschool). Η ελλιπής φοίτηση (σύνολο δικαιολογημένων και αδικαιολόγητων απουσιών: 100) και μάλιστα χωρίς λόγο, δυσχεραίνει τόσο το σχολικό έργο όσο και την πρόοδο των μαθητών/μαθητριών. Την ουσιαστική αλλά και την τυπική ευθύνη απέναντι στο σχολείο και την πολιτεία για τη φοίτηση των μαθητών, φέρουν κατά το νόμο οι γονείς/κηδεμόνες τους. Οπότε σε περίπτωση που οι απουσίες του μαθητή νηπιαγωγείου υπερβαίνουν τις 100, τότε απαιτείται έγγραφη βεβαίωση του Συλλόγου Διδασκόντων, μετά από σύμφωνη γνώμη της Συντονίστριας Εκπαιδευτικού Έργου, για την προαγωγή του νηπίου στην Α' δημοτικού. Σε διαφορετική περίπτωση, ο μαθητής/τρια επαναλαμβάνει την τάξη του νηπιαγωγείου.

### **Επαναφοίτηση**

Για την επανάληψη τάξης του νηπιαγωγείου απαιτείται η συγκατάθεση των γονέων/κηδεμόνων, όταν βεβαιώνεται ότι συντρέχει σοβαρός λόγος με γνωμάτευση ΚΕΔΑΔΥ ή Ιατροπαιδαγωγικού Κέντρου ή σχετική βεβαίωση του Συντονιστή Εκπαιδευτικού Έργου Ειδικής Αγωγής και Ενταξιακής Εκπαίδευσης ή

τέλος, της Συντονίστριας Εκπαιδευτικού Έργου, η οποία έχει την παιδαγωγική ευθύνη της σχολικής μονάδας.

### **Εγγραφές νηπίων**

Οι εγγραφές στα δημόσια νηπιαγωγεία γενικής παιδείας, γίνονται μέσω της Ενιαίας Ψηφιακής Πύλης της Δημόσιας Διοίκησης (gov.gr) με υποβολή ηλεκτρονικής αίτησης εγγραφής, την οποία υποβάλλουν οι γονείς/κηδεμόνες των νηπίων/προνηπίων για το νηπιαγωγείο που ανήκουν, βάσει της διεύθυνσης κατοικίας τους και σύμφωνα με τα όρια της σχολικής περιφέρειας του νηπιαγωγείου. Οι εγγραφές πραγματοποιούνται από 1 -20 Μαρτίου. Το πιστοποιητικό γέννησης του νηπίου εκδίδεται από τη διευθύντρια.

Οι γονείς υποχρεούνται να προσκομίσουν:

- Το βιβλιάριο υγείας του παιδιού ή άλλο στοιχείο στο οποίο να φαίνεται ότι έγιναν τα προβλεπόμενα από το νόμο εμβόλια.
- Το Ατομικό Δελτίο Υγείας Μαθητή (ΑΔΥΜ).
- Υπεύθυνη δήλωση του γονέα / κηδεμόνα ότι αναλαμβάνει την ευθύνη για την ασφαλή μετακίνηση του νηπίου από και προς το σχολείο.
- Αποδεικτικό στοιχείο, όπως προβλέπεται από το άρθρο 1, του Π.Δ. 200/98 (ΦΕΚ 161/1998), (πχ. Οικιακό τιμολόγιο ΔΕΗ, μισθωτήριο οικίας, ή άλλο έγγραφο) από το οποίο, κατά την κρίση της Διευθύντριας του Νηπιαγωγείου, φαίνεται η διεύθυνση κατοικίας του μαθητή.

Επίσης, σύμφωνα με το με αριθμ. Πρωτ.: Φ1/117162/ΓΔ4/20-9-2021 έγγραφο του Υπουργείου από τις 16/09/2021 και εντεύθεν εφαρμόζεται ο νόμος 4800/2021 σύμφωνα με τον οποίο για να πραγματοποιηθούν οι εγγραφές/μετεγγραφές μαθητών/τριών Πρωτοβάθμιας και Δευτεροβάθμιας Εκπαίδευσης, απαιτείται η συναίνεση και των 2 γονέων/κηδεμόνων τους.

### **Εμβολιασμός νηπίων - Φαρμακευτική αγωγή**

Σύμφωνα με την γνωμοδότηση της Εθνικής Επιτροπής Εμβολιασμών υποχρεωτικά είναι όλα εκείνα τα εμβόλια που είναι ενταγμένα στο Εθνικό Πρόγραμμα Εμβολιασμών. Νήπιο που δεν είναι εμβολιασμένο φοιτά στο νηπιαγωγείο με την προϋπόθεση ότι οι κηδεμόνες του θα φροντίσουν σε εύλογο χρονικό διάστημα να εμβολιαστεί. Το νηπιαγωγείο φροντίζει να ενημερώσει γραπτώς τους κηδεμόνες για την υποχρέωση τους αυτή. Αν ανήκει σε οικονομικά ευάλωτες ομάδες (πρόσφυγες, Ρομά κ.α.), το σχολείο επικοινωνεί με την πρόνοια και την τοπική δομή ΤΟΜΥ για τον δωρεάν εμβολιασμό του. Αν οι γονείς είναι αρνητές εμβολίων και αρνούνται τον εμβολιασμό του παιδιού τους, ενημερώνεται η Διεύθυνση Πρωτοβάθμιας εκπαίδευσης για να προβεί στις απαραίτητες ενέργειες.

Σχετικά με την χορήγηση φαρμακευτικής αγωγής από τους εκπαιδευτικούς ισχύει η εγκύκλιο του ΥΠΑΙΘ (αρ. Φ.7/495/123484/Γ1/4-10-2010).Πιο συγκεκριμένα: οι εκπαιδευτικοί δεν υποχρεούνται να έχουν τις απαραίτητες ιατρικές ή φαρμακευτικές γνώσεις, ώστε να συνεισφέρουν με εξειδικευμένες πράξεις (χορήγηση φαρμάκου από το στόμα, ή σε ενέσιμη μορφή) σε ειδικού τύπου ασθένειες των μαθητών (εφηβικός ζαχαρώδης διαβήτης, επιληπτικές κρίσεις κ.ά) αλλά και σε εποχιακές ιώσεις. Αυτό δεν αποκλείει την υποχρέωση του εκπαιδευτικού να παρέχει τις στοιχειώδεις πρώτες βοήθειες στους μαθητές του σχολείου του. Για το λόγο αυτό, σε περιπτώσεις που απαιτείται φαρμακευτική αγωγή, οι γονείς και κηδεμόνες των μαθητών, οφείλουν να αιτούνται την άδεια των Διευθυντών της σχολικής μονάδας

προκειμένου να εισέρχονται οι ίδιοι, ή άλλο πρόσωπο το οποίο θα υποδείξουν σχετικά, στο χώρο του σχολείου, ώστε να τη χορηγήσουν. Σε έκτακτα σοβαρά ιατρικά περιστατικά μαθητών, οι Δ/ντές οφείλουν μόνο να καλούν το ΕΚΑΒ (166) για διακομιδή του μαθητή, ενώ ταυτόχρονα ενημερώνουν τους γονείς του.

Τη φετινή σχολική χρονιά ο σχολικός νοσηλευτής δύναται να χορηγήσει φαρμακευτική αγωγή αν χρειαστεί και βοηθά σε κάθε πιθανό τραυματισμό νηπίου.

### **Προετοιμασία γεύματος - Γεύμα - Κεράσματα**

Το γεύμα των μαθητών/ μαθητριών παρασκευάζεται στο σπίτι με ευθύνη των γονέων/κηδεμόνων τους. Ο/η νηπιαγωγός στο ολόημερο πρόγραμμα του νηπιαγωγείου, βοηθά και καθοδηγεί τους μαθητές/μαθήτριες ώστε να αποκτήσουν τις απαραίτητες δεξιότητες αυτοεξυπηρέτησης, που αφορούν στη διαδικασία του γεύματος και να εξυπηρετούνται αυτόνομα.

Ο σύλλογος διδασκόντων έχει αποφασίσει ότι σε γιορτές και γενέθλια νηπίων και εκπαιδευτικών τα κεράσματα θα δίνονται σε ατομικές συσκευασίες κατά την αποχώρησή τους από το νηπιαγωγείο.

### **Διάλειμμα.**

Κατά τη διάρκεια του διαλείμματος οι μαθητές/ μαθήτριες βγαίνουν στο προαύλιο, όπως έχει καθοριστεί από το Ωρολόγιο πρόγραμμα. Όλα τα τμήματα προαυλίζονται στην κοινή αυλή με το 2<sup>ο</sup> πειραματικό δημοτικό σχολείο διαφορετικές ώρες για την αποφυγή του συνωστισμού. Σε περίπτωση κακοκαιρίας τα τμήματα 1,2,3 παραμένουν στις τάξεις τους κάνοντας εκεί το διάλειμμα. Το τμήμα 4 εφόσον η είσοδος της αίθουσας Αρχιεπισκόπου Σπυρίδωνος είναι ελεύθερη από άλλους μαθητές μπορεί να κάνει εκεί το διάλειμμά του (έπειτα από σχετική άδεια του υπευθύνου του χώρου).

Το διάλειμμα είναι χρόνος παιχνιδιού και ανάπτυξης κοινωνικών σχέσεων όπου οι μαθητές και οι μαθήτριες αλληλεπιδρούν, παίζουν αρμονικά και για οποιοδήποτε πρόβλημα ή δυσκολία αντιμετωπίζουν απευθύνονται στους εκπαιδευτικούς της τάξης τους. Κατά τη διάρκεια του διαλείμματος δεν επιτρέπεται κανένας ανήλικος ή ενήλικος να παρακολουθεί, να συνομιλεί ή να δίνει αντικείμενα σε μαθητές και μαθήτριες του σχολείου από τα κάγκελα του προαυλίου χώρου.

### **Σχολικοί χώροι**

Κοινός στόχος είναι ο σεβασμός του σχολικού χώρου. Ο σεβασμός στα περιουσιακά στοιχεία του νηπιαγωγείου, τις υποδομές, τον εξοπλισμό αλλά και το φυσικό περιβάλλον του σχολείου αποτελεί βασική υποχρέωση όλων των μελών της σχολικής κοινότητας. Με το ίδιο σκεπτικό υπάρχει φροντίδα για την τάξη και την καλαισθησία στις σχολικές αίθουσες, καθώς είναι ο ιδιαίτερος χώρος, όπου παραμένουν και εργάζονται μαθητές/μαθήτριες και εκπαιδευτικοί πολλές ώρες. Φροντίδα όλων είναι να διατηρούνται οι χώροι καθαροί. Τεράστια συμβολή σε αυτό έχουν και η υπεύθυνη καθαριότητας του νηπιαγωγείου.

### **Υπεύθυνος COVID-19 – Λήψη μέτρων λόγω COVID-19**

Ακολουθώντας τα πρωτόκολλα του ΕΟΔΥ και τις οδηγίες του Υ.ΠΑΙ.Θ. ορίστηκαν υπεύθυνη και αναπληρώτρια υπεύθυνη εκπαιδευτικός **COVID-19** καθώς και ειδικός χώρος στο γραφείο της Διευθύντριας για την αντιμετώπιση τυχόν πιθανών κρουσμάτων σε μαθητές και εκπαιδευτικούς.

COVID-19: <https://blogs.sch.gr/5nipioan/2022/09/10/quot-odigies-gia-tin-enarxi-leitoyrgias-ton-scholikon-monadon-p-thmias-kai-d-thmias-ekpaideysis-kai-eidikis-agogis-kai-ekpaideysis-quot/>

## **Πρόγραμμα Σπουδών στο Νηπιαγωγείο**

Το Διαθεματικό Ενιαίο Πλαίσιο Προγραμμάτων Σπουδών (ΔΕΠΠΣ) για το νηπιαγωγείο δίνει έμφαση στην παιδοκεντρική διδασκαλία και στον ανοιχτό σχεδιασμό προγραμμάτων ως μέσα κατάκτησης της γνώσης η οποία επικεντρώνεται πλέον όχι τόσο στο τι και γιατί αλλά στο πως. Το ΔΕΠΠΣ για το νηπιαγωγείο όπως αναφέρθηκε και στην αρχή προσδιορίζει τις κατευθύνσεις των προγραμμάτων σχεδιασμού και ανάπτυξης δραστηριοτήτων Γλώσσας, Μαθηματικών, Μελέτης Περιβάλλοντος, Δημιουργίας και Έκφρασης (Εικαστικά, Δραματική Τέχνη, Μουσική, Φυσική Αγωγή) και Πληροφορικής. Οι διδακτικές μεθοδολογίες για την οργάνωση δραστηριοτήτων στο νηπιαγωγείο είναι οι θεματικές προσεγγίσεις και τα σχέδια εργασίας και δίνουν έμφαση στη διαφοροποιημένη μάθηση, στη διαθεματικότητα, στη βιωματική μάθηση, στην ολιστική αντίληψη της γνώσης και στην αξιοποίηση του ενδιαφέροντος και των ιδεών των παιδιών στη διαδικασία της μάθησης. Επίσης, το παιχνίδι ελεύθερο ή οργανωμένο κατέχει πρωτεύοντα ρόλο στην εξέλιξη του προγράμματος ως κυρίαρχο μέσο ανάπτυξης, μάθησης και κοινωνικοποίησης των παιδιών.

Φέτος θα συνεχιστεί η διδασκαλία της Αγγλικής γλώσσας και θα υλοποιηθούν τα Εργαστήρια Δεξιοτήτων. Η εξοικείωση των νηπίων με τις βασικές δεξιότητες του 21<sup>ου</sup> αιώνα (μάθησης, αλφαριθμητισμού και ζωής) είναι ο κεντρικός σκοπός των εργαστηρίων Δεξιοτήτων. Θα υλοποιηθούν δράσεις και από τους 4 θεματικούς κύκλους (Ζω καλύτερα – Ευ Ζην, Ενδιαφέρομαι και Ενεργώ – Κοινωνική Συναίσθηση και Ευθύνη, Δημιουργώ και Καινοτομώ – Δημιουργική Σκέψη και Πρωτοβουλία, Φροντίζω το Περιβάλλον) και η διάρκεια κάθε θεματικού κύκλου έχει οριστεί από 5-7 εβδομάδες. Το ετήσιο σχέδιο δράσης της σχολικής μονάδας αναφορικά με τα Εργαστήρια Δεξιοτήτων αναρτάται στην ιστοσελίδα του νηπιαγωγείου.

## **Καινοτόμες πρακτικές που έχουν υιοθετηθεί**

- Συμμετοχή σε δράσεις «Followgreen: Πρόγραμμα ανακύκλωσης του Δήμου Ιωαννιτών», 3<sup>ος</sup> Μαραθώνιος Ανάγνωσης για το νηπιαγωγείο των εκδόσεων Μεταίχμιο, «Βαλίτσα σε ρόδες» κ.α.
- Συμμετοχή στο ερευνητικό πρόγραμμα EAN του Αριστοτελείου Πανεπιστημίου Θεσσαλονίκης, με θέμα την εισαγωγή της Αγγλικής γλώσσας στο Νηπιαγωγείο
- Συνεργασία με δημόσιους και ιδιωτικούς εκπαιδευτικούς και μη φορείς.
- Εγγραφή σε εθνικά θεματικά δίκτυα.

## **Σχολικές εκδηλώσεις – Δραστηριότητες**

Δράσεις και προγράμματα εκπονούνται κατά τη διάρκεια της χρονιάς βασιζόμενα πάντα στις κλίσεις και τα ενδιαφέροντα των παιδιών. Οι σχολικές γιορτές, εθνικές, θρησκευτικές ή άλλου τύπου, καθώς και οι διδακτικές επισκέψεις αποτελούν μέρος της σχολικής ζωής και βοηθούν στη συμπλήρωση του σχολικού έργου. Στην περίπτωση των διδακτικών επισκέψεων τηρείται το ημερήσιο σχολικό διδακτικό ωράριο και υπάρχει έγκαιρη ενημέρωση προς τους γονείς/κηδεμόνες καθώς και γραπτή έγκρισή τους.

## **Συμπεριφορά – Δικαιώματα – Υποχρεώσεις.**

### Η Διευθύντρια

- Συμβάλλει στη δημιουργία κλίματος δημοκρατικής συμπεριφοράς των διδασκόντων/διδασκουσών και των νηπίων και είναι υπεύθυνη, σε συνεργασία με τους εκπαιδευτικούς, για την ομαλή λειτουργία του σχολείου.
- Ενημερώνει τα μέλη της εκπαιδευτικής κοινότητας για την εκπαιδευτική νομοθεσία, τις εγκυκλίους



και τις αποφάσεις που αφορούν τη λειτουργία του σχολείου και τις αρμοδιότητες του συλλόγου διδασκόντων.

- Έχει την ευθύνη για τη διαμόρφωση θετικού κλίματος στο σχολείο, για την ανάπτυξη αρμονικών σχέσεων ανάμεσα στα μέλη της σχολικής κοινότητας.

#### Οι εκπαιδευτικοί:

- Προετοιμάζουν καθημερινά και οργανώνουν την εκπαιδευτική διαδικασία, εφαρμόζοντας σύγχρονες και κατάλληλες μεθόδους διδασκαλίας, με βάση τις ανάγκες και ιδιαιτερότητες των νηπίων.
- Μεριμνούν για τη δημιουργία κλίματος αρμονικής συνεργασίας και συνεχούς και αμφίδρομης επικοινωνίας με τους γονείς/κηδεμόνες των νηπίων, και τους ενημερώνουν για τη φοίτηση, τη συμπεριφορά και την εξέλιξη των παιδιών τους.
- Φροντίζουν για την πρόοδο όλων των νηπίων τους και τους προσφέρουν παιδεία διανοητική, ηθική και κοινωνική.

#### Οι μαθητές/ μαθήτριες

- Επιδεικνύουν σεβασμό, με τη στάση τους, προς κάθε μέλος της σχολικής κοινότητας.
- Κατά τη διάρκεια των μαθημάτων τηρούν τους κανόνες της τάξης, συμμετέχουν ενεργά συνδιαμορφώνοντας την καθημερινή εκπαιδευτική διαδικασία.

#### Γονείς και κηδεμόνες

- Φροντίζουν ώστε το παιδί να έρχεται έγκαιρα και ανελλιπώς στο σχολείο και να ενημερώνουν σε περίπτωση απουσίας του.
- Διαβάζουν προσεκτικά όλες τις ανακοινώσεις, έντυπες ή ηλεκτρονικές, ώστε να ενημερώνονται για θέματα λειτουργίας του σχολείου.
- Συνεργάζονται αρμονικά σε προσωπικό επίπεδο με τη διεύθυνση και το σύλλογο διδασκόντων για θέματα που αφορούν τους μαθητές/μαθήτριες.
- Ενημερώνουν έγκαιρα και προσκομίζουν τα σχετικά έγγραφα, αν υπάρχουν, για κάθε ειδικό θέμα που αντιμετωπίζουν τα παιδιά τους- θέματα υγείας, ειδικές εκπαιδευτικές ικανότητες ή ανάγκες, θέματα οικογενειακής και κοινωνικής κατάστασης – τα οποία μπορούν να επηρεάσουν την επίδοση, τη φοίτηση και συμπεριφορά του παιδιού και ζητούν τη συνδρομή του σχολείου.

#### **Παιδαγωγικός έλεγχος**

Τα ζητήματα μη αποδεκτής συμπεριφοράς στο σχολείο αποτελούν αντικείμενο συνεργασίας των γονέων/κηδεμόνων με τον εκπαιδευτικό - υπεύθυνο της τάξης, τη διευθύντρια, το σύλλογο διδασκόντων και τη συντονίστρια εκπαιδευτικού έργου, προκειμένου να υπάρξει η καλύτερη δυνατή παιδαγωγική αντιμετώπιση του θέματος. Σε κάθε περίπτωση και πριν από οποιαδήποτε απόφαση, λαμβάνεται υπόψη η βασική αρχή της προσωπικότητας και των δικαιωμάτων του παιδιού. Οι σωματικές ποινές δεν επιτρέπονται. Το σχολείο, ως φορέας αγωγής, έχει καθήκον να λειτουργεί έτσι ώστε οι μαθητές και μαθήτριες να συνειδητοποιήσουν ότι κάθε πράξη τους έχει συνέπειες, να μάθουν να αναλαμβάνουν την ευθύνη των επιλογών τους και να γίνουν υπεύθυνοι πολίτες. Η κάθε εκπαιδευτικός θέτει το συμβόλαιο της τάξης στην αρχή της χρονιάς σε συνεργασία με τα νήπια, τα οποία στη συνέχεια καλούνται να εφαρμόζουν τους κανόνες και σταδιακά να αποφεύγουν μη αποδεκτές στην ομάδα συμπεριφορές. Οι γονείς/κηδεμόνες ενημερώνονται από το σχολείο για την όποια μη αποδεκτή συμπεριφορά των παιδιών τους. Η στενή

συνεργασία σχολείου – οικογένειας είναι πάντα αναγκαία και επιβεβλημένη.

### **1. Πρόληψη φαινομένων βίας και σχολικού εκφοβισμού**

Η σχολική βία έχει σοβαρές επιπτώσεις στη σωματική και ψυχική υγεία του παιδιού αλλά και στην ψυχοκοινωνική του ανάπτυξη. Ως εκ τούτου είναι απαραίτητη η δημιουργία θετικού κλίματος με κυρίαρχες παραμέτρους τον αμοιβαίο σεβασμό, την αποδοχή της διαφορετικότητας και του συνεργατικού κλίματος. Πιο συγκεκριμένα προσπαθούμε τα παιδιά:

- Να αναγνωρίζουν, να εκφράζουν και να αποδέχονται τα συναισθήματά τους (αυτοαντίληψη).
- Να ανακαλύψουν τρόπους έκφρασης τόσο των θετικών όσο και των δυνατών συναισθημάτων.
- Να αντιλαμβάνονται και να κατανοούν τα συναισθήματα των άλλων (ενσυναίσθηση).
- Να αναπτύξουν την αυτοεκτίμηση και την αυτοπεποίθησή τους.
- Να μάθουν να συνεργάζονται και να επιλύουν τις συγκρούσεις με κριτική και δημιουργική σκέψη.
- Να σέβονται τις ιδιαιτερότητες και τη διαφορετικότητα των μελών της ομάδας τους.
- Να ενημερωθούν και να ασκηθούν στο να αντιλαμβάνονται περιστατικά σχολικού εκφοβισμού μέσω δραστηριοτήτων (παραμύθια, θεατρικό παιχνίδι, προβολή ταινιών κα).

### **Επικοινωνία και συνεργασία Γονέων/Κηδεμόνων – Σχολείου**

#### **1. Σημασία της επικοινωνίας και της συνεργασίας σχολείου – οικογένειας**

Πολύ σημαντική παράμετρος της συνολικής λειτουργίας του νηπιαγωγείου και του κλίματος που δημιουργείται είναι η επικοινωνία και η εποικοδομητική συνεργασία με τους γονείς/κηδεμόνες των νηπίων. Η εμπιστοσύνη του παιδιού στο σχολείο ενισχύεται από τη θετική στάση των γονέων/κηδεμόνων προς το σχολείο και τον εκπαιδευτικό. Για οποιοδήποτε αίτημά τους, οι γονείς/κηδεμόνες απευθύνονται στον/στην εκπαιδευτικό της τάξης. Σε περίπτωση που δεν υπάρξει κοινά αποδεκτή λύση ή συνεννόηση, απευθύνονται στη διευθύντρια του νηπιαγωγείου.

Προγραμματίζονται συναντήσεις γονέων με τον/την εκπαιδευτικό του τμήματος στην αρχή του σχολικού έτους (απογευματινές ώρες) που αφορούν τόσο θέματα λειτουργίας του σχολείου όσο και ενημέρωση για τους στόχους του νηπιαγωγείου, το αναλυτικό πρόγραμμα και τους τρόπους προσέγγισης του.

Οι γονείς/κηδεμόνες μπορούν να επικοινωνούν με τους εκπαιδευτικούς των τμημάτων τους σε προκαθορισμένες ώρες.

Πιο συγκεκριμένα οι ώρες επικοινωνίας του κάθε εκπαιδευτικού με τους γονείς έχουν οριστεί ως εξής:

Οι γονείς/κηδεμόνες μπορούν να επικοινωνούν με τους εκπαιδευτικούς των τμημάτων τους σε προκαθορισμένες ώρες και κατόπιν ραντεβού. Συγκεκριμένα:

Χριστοδούλου Ζωίτσα	Τρίτη 12:10 - 13:00
Λαδιά Ευαγγελία	Δευτέρα 12:10 - 13:00
Μπαλού Βασιλική Συλβάνα	Τετάρτη 9:15 - 10:00
Ρίζου Θεοδώρα	Τετάρτη 12:10 -13:00

Η επικοινωνία με τη Διευθύντρια του νηπιαγωγείου θα γίνεται από: 13:00 - 14:00 καθημερινά και κατόπιν ραντεβού.

Είναι απαραίτητο να έχει προηγηθεί τηλεφωνικό ραντεβού και να τηρούνται τα απαραίτητα πρωτόκολλα.

Η Δ/νηση του σχολείου είναι σε καθημερινή βάση διαθέσιμη από τη 13:00 έως και τις 14:00.

Οι γονείς/κηδεμόνες οφείλουν να επικαιροποιούν τα στοιχεία επικοινωνίας τους και να ενημερώνουν άμεσα τους εκπαιδευτικούς για κάθε αλλαγή, ώστε το νηπιαγωγείο να έχει τα ισχύοντα τηλέφωνα τους και τις έγκυρες ηλεκτρονικές διευθύνσεις τους για την αποστολή ενημερωτικών σημειωμάτων ή/και υπεύθυνων δηλώσεων για την πραγματοποίηση εκπαιδευτικών επισκέψεων/δράσεων/εκδηλώσεων κ.λπ.. Επίσης, οι γονείς/κηδεμόνες θα πρέπει τακτικά να επισκέπτονται την ιστοσελίδα του νηπιαγωγείου, ή να αξιοποιούν κάθε πρόσφορο μέσο επικοινωνίας που παρέχεται από το Νηπιαγωγείο και να ενημερώνονται για τα θέματα του νηπιαγωγείου. Τέλος, οι γονείς/κηδεμόνες σε έκτακτες περιπτώσεις θα πρέπει να έχουν φροντίσει είτε οι ίδιοι είτε πρόσωπα που έχουν εξουσιοδοτήσει να είναι άμεσα διαθέσιμοι.

## **2. Σύλλογος γονέων και κηδεμόνων**

Ο Σύλλογος Γονέων και κηδεμόνων αποτελεί αναπόσπαστο μέρος της σχολικής Κοινότητας συνεργάζεται με το σύλλογο διδασκόντων, είναι αρωγός και οργανώνει και από κοινού δράσεις και εκδηλώσεις.

### **Σχολικό Συμβούλιο**

Σε κάθε σχολική μονάδα λειτουργεί το Σχολικό Συμβούλιο, στο οποίο συμμετέχουν ο Σύλλογος Διδασκόντων, το Διοικητικό Συμβούλιο του Συλλόγου Γονέων και Κηδεμόνων και ο εκπρόσωπος της τοπικής αυτοδιοίκησης. Έργο του Σχολικού Συμβουλίου είναι η συμβολή του στη διασφάλιση της εύρυθμης λειτουργίας της σχολικής μονάδας. Το σχολικό Συμβούλιο λειτουργεί συνεργατικά και προτείνει παρεμβάσεις για την επίλυση θεμάτων που αφορούν στην υγιεινή, στην ασφάλεια και στην πρόσληψη ατυχημάτων το σχολικό χώρο καθώς και σε ζητήματα βελτίωσης της υλικοτεχνικής υποδομής του Νηπιαγωγείου.

### **Πολιτική του σχολείου προστασίας από πιθανούς κινδύνους - Αντιμετώπιση έκτακτων αναγκών**

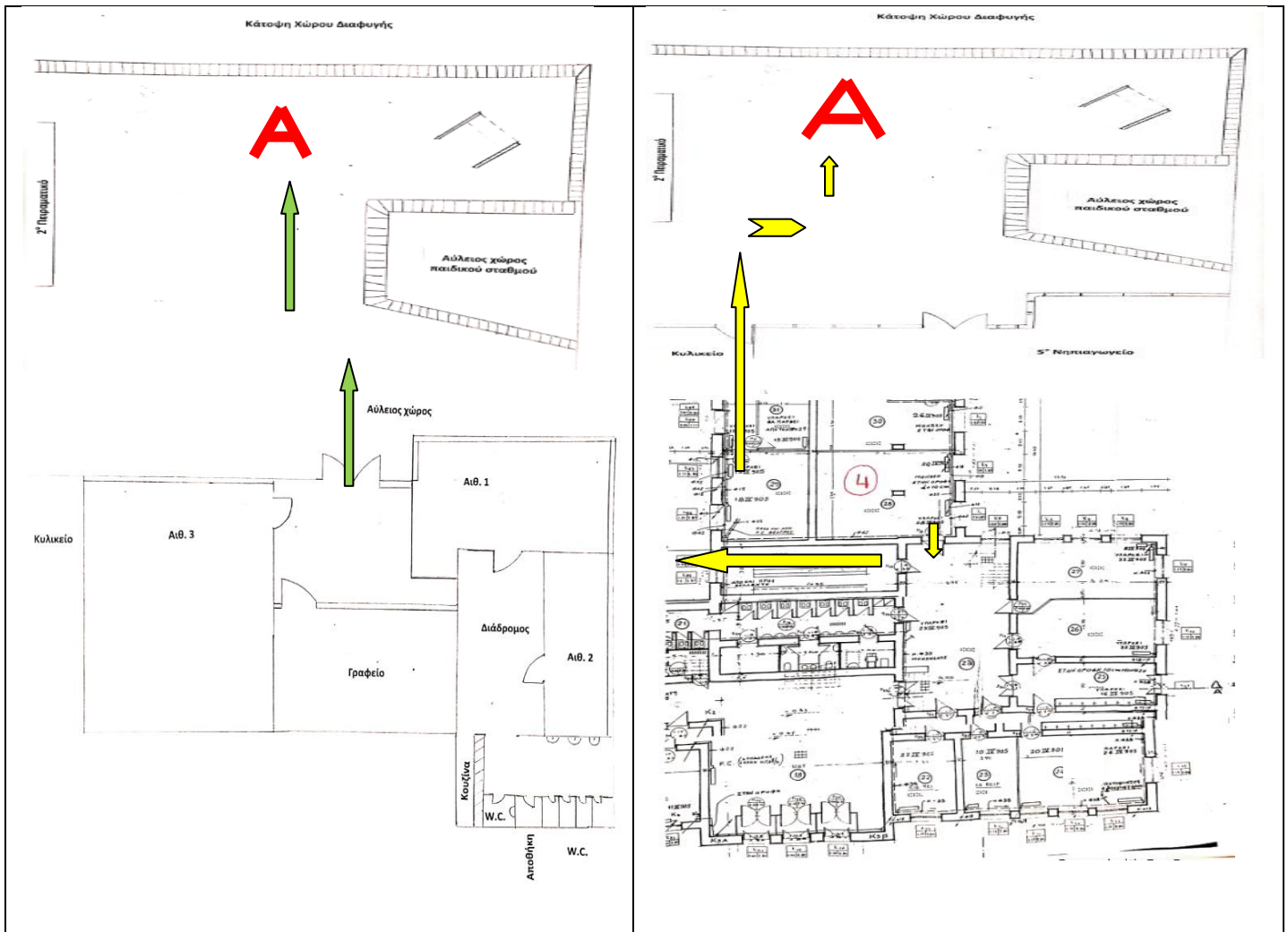
Η Διευθύντρια του νηπιαγωγείου, στην αρχή του σχολικού έτους και σε συνεργασία με το Σύλλογο Διδασκόντων, προέβη σε όλες τις απαιτούμενες ενέργειες που προβλέπεται για την αντιμετώπιση των εκτάκτων αναγκών εντός του σχολικού χώρου. Δημιουργήθηκε η Ομάδα Διαμόρφωσης Σχεδίου Αντιμετώπισης Κρίσεων που απαρτίζεται από το Σύλλογο Διδασκόντων με επικεφαλής τη Διευθύντρια και

επικαιροποιήθηκε το Σχέδιο Μνημονίου Ενεργειών για τη διαχείριση του σεισμικού κινδύνου. Προγραμματισμένες ασκήσεις ετοιμότητας:

- 13/10/2022
- 18/01/2023
- 30/03/2023

Διευκρινίζεται ότι σε περίπτωση κρίσης οι μαθητές/μαθήτριες παραδίδονται μόνο στους γονείς/κηδεμόνες τους ή στα πρόσωπα που οι ίδιοι έχουν ορίσει γραπτώς για την παραλαβή των νηπίων από τη σχολική μονάδα. Σημείο καταφυγής σε περίπτωση ανάγκης ορίζεται ο χώρος Α. Τέλος σε καταστάσεις πανδημίας ή ακραίων-επικίνδυνων φαινομένων οι εκπαιδευτικοί, μαθητές/μαθήτριες, γονείς/κηδεμόνες, διευθύντρια οφείλουν να συμμορφώνονται και να ακολουθούν ρητά τις οδηγίες που εκδίδουν οι εκάστοτε αρμόδιοι φορείς/υπηρεσίες: π.χ. ΕΟΔΥ, ΥΠΑΙΘ, Υπουργείο Πολιτικής Προστασίας, κλπ. για την εύρυθμη λειτουργία της σχολικής μονάδας και την ασφάλεια των μελών της.

### 1. Χώρος συγκέντρωσης σε περίπτωση ανάγκης



## **Η σημασία της συνέργειας όλων**

Ένα ανοιχτό στην κοινωνία, συνεργατικό και δημοκρατικό σχολείο έχει ανάγκη από τη σύμπραξη όλων των μελών της εκπαιδευτικής κοινότητας μαθητών/μαθητριών, εκπαιδευτικών, διευθύντριας, Σχολικής Επιτροπής, Τοπικής Αυτοδιοίκησης προκειμένου να επιτύχει στην αποστολή του.

## **Εσωτερικός Κανονισμός Λειτουργίας-Διαδικασίες διασφάλισης της εφαρμογής του**

Ο κοινά συμφωνημένος Κανονισμός βασίζεται στην ισχύουσα νομοθεσία και στις σύγχρονες παιδαγωγικές και διδακτικές αρχές. Η τήρησή του από όλους τους παράγοντες του σχολείου (μαθητές/μαθήτριες, εκπαιδευτικούς, γονείς/κηδεμόνες, βοηθητικό προσωπικό) με αμοιβαίο σεβασμό στο διακριτό θεσμικό ρόλο τους αποτελεί προϋπόθεση της εύρυθμης λειτουργίας του Νηπιαγωγείου. Είναι το θεμέλιο πάνω στο οποίο μπορεί το σχολείο να οικοδομήσει για να πετύχει τους στόχους και το όραμά του. Θέματα που ανακύπτουν στην εκπαιδευτική καθημερινότητα και δεν προβλέπονται από τον κανονισμό, αντιμετωπίζονται κατά περίπτωση από τη Διευθύντρια και το Σύλλογο Διδασκόντων, σύμφωνα με τις αρχές της παιδαγωγικής επιστήμης και την κείμενη εκπαιδευτική νομοθεσία, σε πνεύμα συνεργασίας με όλα τα μέλη της σχολικής κοινότητας. Οι γονείς /κηδεμόνες των μαθητών και μαθητριών ενημερώνονται με κάθε πρόσφορο μέσο, έντυπο ή ηλεκτρονικό, σχετικά με τον κανονισμό του Νηπιαγωγείου.