

2024-2025

**Εσωτερικός
Κανονισμός Λειτουργίας**

**5^ο ΝΗΠΙΑΓΩΓΕΙΟ
ΦΛΩΡΙΝΑΣ**

ΤΑΥΤΟΤΗΤΑ ΤΟΥ ΣΧΟΛΕΙΟΥ		
5ο Νηπιαγωγείο Φλώρινας		Διεύθυνση Α'/θμιας – Εκπαίδευσης Φλώρινας
	Κωδικός Σχολείου (ΥΠΑΙΘ)	9470076

ΣΤΟΙΧΕΙΑ			
Έδρα του Σχολείου (διεύθυνση)		Κοντοπούλου 16 - 53100 Φλώρινα	
Τηλέφωνο	2385022703	Fax	
e-mail:	mail@5nip-florin.flo.sch.gr	Ιστοσελίδα	https://blogs.sch.gr/5nipflor/
Προϊσταμένη Σχολικής Μονάδας		ΠΑΠΑΪΩΑΝΝΟΥ ΓΙΑΝΝΟΥΛΑ	

Περιεχόμενα

Εισαγωγή

Σύνταξη, έγκριση και τήρηση του Κανονισμού

Ταυτότητα και όραμα του σχολείου μας

1. Βασικές αρχές και στόχοι του Εσωτερικού Κανονισμού Λειτουργίας

2. Λειτουργία του Σχολείου

I. Διδακτικό ωράριο

II. Προσέλευση και αποχώρηση μαθητών/μαθητριών

III. Ωρολόγιο Πρόγραμμα του Σχολείου

3. Σχολική και Κοινωνική Ζωή

I. Φοίτηση

II. Σχολικοί χώροι-ποιότητα σχολικού χώρου

IIα Περιπτώσεις αποδεδειγμένης φθοράς/καταστροφής

III. Διάλειμμα

IV. Σχολικό πρόγραμμα

V. Συμπεριφορά - Δικαιώματα - Υποχρεώσεις

VI. Παιδαγωγικός έλεγχος

VII. Καινοτόμες πρακτικές που έχουν υιοθετηθεί στο σχολείο

VIII. Άλλα θέματα

4. Επικοινωνία και Συνεργασία Γονέων/Κηδεμόνων-Σχολείου

I. Σημασία της επικοινωνίας και της συνεργασίας σχολείου-οικογένειας

II. Διαδικασίες ενημέρωσης και επικοινωνίας Σχολείου και γονέων/κηδεμόνων

IIα. Ψηφιακή Ενημέρωση γονέων/κηδεμόνων

IIβ. Ειδική Ψηφιακή Πλατφόρμα για την αντιμετώπιση ενδοσχολικής βίας και φαινομένων εκφοβισμού

III. Σύλλογος Γονέων και Κηδεμόνων

IV. Σχολικό Συμβούλιο

V. Η σημασία της συνέργειας όλων

5 Πολιτική του σχολείου προστασίας από πιθανούς κινδύνους

I. Αντιμετώπιση έκτακτων αναγκών

II. Προστασία από σεισμούς και φυσικές καταστροφές

III. Χώρος συγκέντρωσης σε περίπτωση ανάγκης Ειδικό σχέδιο αποχώρησης λόγω έκτακτων συνθηκών

6 Εσωτερικός Κανονισμός Λειτουργίας- Διαδικασίες διασφάλισης της εφαρμογής του

Πηγές

Εσωτερικός Κανονισμός Λειτουργίας

Εισαγωγή

Ο Εσωτερικός Κανονισμός Λειτουργίας του Σχολείου (άρθρο 37, Ν.4692/2020) επιδιώκει να εξασφαλίσει τις προϋποθέσεις και τις συνθήκες που είναι απαραίτητες για να πραγματοποιείται όσο καλύτερα γίνεται το έργο του σχολείου και να επιτυγχάνονται όσο γίνεται καλύτερα οι στόχοι που θέτουμε κάθε φορά ως σχολική κοινότητα (μαθητές, εκπαιδευτικοί, βοηθητικό προσωπικό, γονείς/κηδεμόνες).

Ο Κανονισμός βασίζεται σε όσα προβλέπονται από την πολιτεία για την εκπαίδευση και τη λειτουργία των δημόσιων, ενσωματώνει αποδεκτές παιδαγωγικές αρχές και είναι προσαρμοσμένος στις ιδιαίτερες συνθήκες λειτουργίας του Νηπιαγωγείου και τα χαρακτηριστικά της τοπικής σχολικής και ευρύτερης κοινότητας

Σύνταξη, έγκριση και τήρηση του Κανονισμού.

Ο Εσωτερικός Κανονισμός Λειτουργίας συντάσσεται ύστερα από εισήγηση της Προϊσταμένης του Νηπιαγωγείου, με τη συμμετοχή όλων των μελών του Συλλόγου Διδασκόντων. Εγκρίνεται από τη Σύμβουλο Εκπαίδευσης ΠΕ60 που έχει την παιδαγωγική ευθύνη του σχολείου καθώς και από τον Διευθυντή Εκπαίδευσης.

Ο Εσωτερικός Κανονισμός Λειτουργίας με την έναρξη του σχολικού έτους κοινοποιείται με κάθε πρόσφορο μέσο στους γονείς/κηδεμόνες και αναρτάται στον ιστότοπο του Νηπιαγωγείου.

Η ακριβής τήρησή του αποτελεί ευθύνη και υποχρέωση όλων των μελών της σχολικής κοινότητας: της Διεύθυνσης του Νηπιαγωγείου, των εκπαιδευτικών και του βοηθητικού προσωπικού, των μαθητών, των γονέων και κηδεμόνων και του Δήμου.

Ο Κανονισμός, όταν κριθεί αναγκαίο, αναπροσαρμόζεται, μέσω της προβλεπόμενης από τον νόμο συμμετοχικής διαδικασίας όλων των μελών της σχολικής κοινότητας, έτσι ώστε να συμπεριλαμβάνει νέες νομοθετικές ρυθμίσεις, να ανταποκρίνεται στις αλλαγές των συνθηκών λειτουργίας του σχολείου και τις, κατά καιρούς, αποφάσεις των αρμόδιων συλλογικών οργάνων του.

Ταυτότητα και όραμα του σχολείου μας

Σκοπός του προγράμματος του Νηπιαγωγείου μας είναι η ανάπτυξη των παρακάτω ικανοτήτων (σύμφωνα με το Πρόγραμμα Σπουδών):

- της επικοινωνίας
- της δημιουργικής και κριτικής σκέψης
- της προσωπικής ταυτότητας και αυτονομίας
- των κοινωνικών ικανοτήτων και των ικανοτήτων που σχετίζονται με την ιδιότητα του πολίτη

Βασικές αρχές του Νηπιαγωγείου μας για τη μάθηση και τη διδασκαλία είναι:

- η αναγνώριση της διαφορετικότητας και η ανάπτυξη διαφοροποιημένων προσεγγίσεων,
- η οργάνωση της μάθησης και της διδασκαλίας μέσα από το παιχνίδι, τις ρουτίνες, τις επίκαιρες καταστάσεις της καθημερινής ζωής, τις διερευνήσεις και τις οργανωμένες δραστηριότητες
- η οργάνωση του μαθησιακού περιβάλλοντος
- ο σχεδιασμός και η αξιολόγηση προγραμμάτων
- η αξιολόγηση της μάθησης για τη μάθηση μέσω της παρατήρησης, της αυτοαξιολόγησης, του διαλόγου και της συζήτησης, του ατομικού φακέλου εργασιών του μαθητή
- η ένταξη όλων των παιδιών, ανεξάρτητα από ειδικές εκπαιδευτικές ανάγκες, αναπηρίες, μητρική γλώσσα, ικανότητες, πολιτισμικά και κοινωνικά περιβάλλοντα
- η συνεργασία με την οικογένεια
- η διευκόλυνση της μετάβασης από την οικογένεια στο Νηπιαγωγείο και από το Νηπιαγωγείο στο Δημοτικό Σχολείο

ΤΟ ΟΡΑΜΑ ΜΑΣ: ένα σχολείο που βασίζεται στη συνεργασία και στον αλληλοσεβασμό, για το οποίο θα είμαστε όλοι περήφανοι: Εκπαιδευτικοί, βοηθητικό προσωπικό, μαθητές και γονείς.

Άρθρο 1. Βασικές αρχές και στόχοι του Εσωτερικού Κανονισμού Λειτουργίας

Ο Κανονισμός, περιλαμβάνει όρους και κανόνες, κατανομή αρμοδιοτήτων και ευθυνών, δικαιωμάτων και υποχρεώσεων, για όλα τα μέλη της σχολικής κοινότητας, έτσι ώστε να διαμορφώνεται στο σχολείο ένα παιδαγωγικό και διδακτικό κλίμα που διευκολύνει την απρόσκοπτη, μεθοδική και αποτελεσματική λειτουργία του. Ταυτόχρονα οι δυσκολίες και τα προβλήματα που προκύπτουν αντιμετωπίζονται από τα μέλη της σχολικής κοινότητας ως προκλήσεις και ευκαιρίες βελτίωσης, ανάπτυξης και ενδυνάμωσης παιδαγωγικών, διδακτικών, και άλλων πρακτικών.

Βασικοί στόχοι του Κανονισμού είναι οι μαθητές/μαθήτριες να διαμορφώσουν την προσωπικότητά τους, να διαπαιδαγωγηθούν με τον καλύτερο δυνατό τρόπο αναπτύσσοντας δεξιότητες οι οποίες έχουν βασικό και κυρίαρχο ρόλο στη μαθησιακή διαδικασία και ταυτόχρονα αποτελούν δεξιότητες ζωής, όπως η δημιουργικότητα, ο αυτοέλεγχος, η συναίσθηση της ευθύνης, η συνεργασία, η ενσυναίσθηση, η αλληλεγγύη, ο αμοιβαίος σεβασμός, η αλληλοκατανόηση, η αποδοχή της διαφορετικότητας, ο σεβασμός όλων σε κοινούς συμφωνημένους κανόνες, η περιβαλλοντική συνείδηση, η προστασία της υγείας, καθώς και η εδραίωση της ισότητας, της αλληλεγγύης και της δημοκρατίας.

Μέσω των συμφωνημένων αρχών/κατευθύνσεων του Κανονισμού του Νηπιαγωγείου, επιδιώκεται:

- Να εξασφαλίζεται ένα υποστηρικτικό πλαίσιο για να πραγματοποιείται με επιτυχία το εκπαιδευτικό έργο και η απρόσκοπτη συμμετοχή όλων των μαθητών/μαθητριών στην εκπαιδευτική διαδικασία.
- Να αναπτύσσεται κατάλληλο κλίμα για την ανάπτυξη της προσωπικότητας του/της κάθε μαθητή/μαθήτριας αλλά και όλων των μελών της σχολικής κοινότητας.
- Να διασφαλίζεται η σωματική και ψυχική υγεία όλων των μελών της σχολικής κοινότητας.
- Να δημιουργείται πλαίσιο συνθηκών για ουσιαστική μάθηση και εργασία.

Άρθρο 2. Λειτουργία του Σχολείου

I. Διδακτικό ωράριο

Η έναρξη, η λήξη, η διάρκεια μαθημάτων του βασικού υποχρεωτικού προγράμματος και του ολοήμερου νηπιαγωγείου, τα διαλείμματα, ο χρόνος διδασκαλίας ανά διδακτική ώρα καθώς και η έναρξη και λήξη του διδακτικού έτους καθορίζονται από τις κείμενες διατάξεις και αποφάσεις του ΥΠΑΙΘ. Ανακοινώνονται στους γονείς με την έναρξη του διδακτικού έτους με σχετικό έντυπο και παράλληλα αναρτώνται στην ιστοσελίδα του Νηπιαγωγείου

Για το σχολικό έτος **2024-2025** το πρόγραμμα του σχολείου, διαμορφώνεται ως εξής:

Πρώρη Υποδοχή

(ισχύει μόνο για τους μαθητές/μαθήτριες που παρακολουθούν το ολόημερο πρόγραμμα και είναι προαιρετικό)

- Προσέλευση των μαθητών/τριών: 7:45-8:00

Υποχρεωτικό πρόγραμμα

- Υποδοχή των μαθητών και των μαθητριών στο σχολείο: 8.15- 8:30.
- Λήξη υποχρεωτικού προγράμματος- αποχώρηση μαθητών και μαθητριών: 13:00

Ολόημερο πρόγραμμα

- Έναρξη λειτουργίας των δραστηριοτήτων Ολοήμερου προγράμματος: 13:00.

- Λήξη των δραστηριοτήτων Ολοήμερου προγράμματος: 16:00.

Πρόωρη αποχώρηση από το *Ολοήμερο πρόγραμμα* δεν προβλέπεται.

Προκειμένου να διευκολυνθεί, κατά την έναρξη της σχολικής χρονιάς, η ομαλή προσαρμογή των μαθητών/τριών δύναται να εφαρμόζεται ευέλικτο ωράριο παραμονής στο Νηπιαγωγείο κατά τις πρώτες δύο εβδομάδες λειτουργίας (παρ. 7, άρθρο 2, Π.Δ. 79/2017).

Λόγω COVID ή άλλων δυσμενών συνθηκών τροποποιείται το παραπάνω ωράριο και ενημερώνονται άμεσα οι γονείς.

II. Προσέλευση και αποχώρηση μαθητών/μαθητριών

Η ώρα προσέλευσης των μαθητών και μαθητριών του Νηπιαγωγείου είναι 08:15 έως 08:30. Η ώρα προσέλευσης για την Πρωινή Υποδοχή στο Νηπιαγωγείο είναι 07:45 έως 08:00.

Η έγκαιρη προσέλευση και η καλά οργανωμένη και ελεγχόμενη αποχώρηση είναι απαραίτητες προϋποθέσεις για την πραγματοποίηση του διδακτικού έργου και την εύρυθμη λειτουργία του σχολείου γενικότερα και διασφαλίζει την ασφάλεια των μαθητών και μαθητριών και του προσωπικού του σχολείου.

Για λόγους ασφαλείας των μαθητών/μαθητριών αλλά και για την ομαλή λειτουργία του προγράμματος η είσοδος του σχολείου/οι εισοδοί του σχολείου κλείνουν στις 8:30 ώστε να μην παρακωλύεται το παιδαγωγικό έργο του σχολείου.

Οι μαθητές και οι μαθήτριες σε καμία περίπτωση δεν αποχωρούν από το σχολείο πριν τη λήξη του ωραρίου. Αν παρουσιαστεί ανάγκη έκτακτης αποχώρησης κατά τη διάρκεια του σχολικού ωραρίου (π.χ. ασθένεια), ενημερώνεται ο γονέας/κηδεμόνας για να προσέλθει στο Σχολείο και να συνοδεύσει το παιδί στο σπίτι του, αφού προηγουμένως συμπληρώσει το σχετικό έντυπο (υπεύθυνη δήλωση). Εάν κάποιος γονέας/κηδεμόνας χρειαστεί, για ειδικό λόγο να πάρει το παιδί του πριν τη λήξη των μαθημάτων, χρειάζεται να ενημερώσει εγκαίρως τη Διεύθυνση του Σχολείου και να συμπληρώσει σχετικό έντυπο όπου θα αναγράφονται οι λόγοι (υπεύθυνη δήλωση).

Οι εκπαιδευτικοί υποδέχονται τους μαθητές και τις μαθήτριες στην είσοδο του Σχολείου και οι γονείς/κηδεμόνες-συνοδοί αποχωρούν. Κατά τη διάρκεια του χρόνου προσέλευσης των μαθητών/μαθητριών δεν παρευρίσκεται χωρίς άδεια στον χώρο του σχολείου κανένας επισκέπτης.

Οι γονείς/κηδεμόνες προσέρχονται έγκαιρα για την παραλαβή των μαθητών και των μαθητριών, παραμένουν έξω από τις εισόδους του σχολείου, χωρίς να παρεμποδίζουν τη διαδικασία αποχώρησης. Κάθε καθυστέρηση στην προσέλευση των συνοδών δημιουργεί κινδύνους για την ασφάλεια των μαθητών/μαθητριών που παρακολουθούν το σχολικό πρόγραμμα και παρεμποδίζει τη λειτουργία της σχολικής μονάδας. Σε περιπτώσεις δυσμενών καιρικών συνθηκών, το σχολείο δύναται να τροποποιήσει τη διαδικασία προσέλευσης/αποχώρησης ώστε να μειωθεί στο ελάχιστο η έκθεση γονέων και μαθητών στις καιρικές συνθήκες δίχως να τεθεί σε κίνδυνο η ασφάλεια των μαθητών.

III. Ωρολόγιο Πρόγραμμα του Σχολείου

Το Νηπιαγωγείο εφαρμόζει το Ωρολόγιο Πρόγραμμα, όπως αυτό ορίζεται από τις εγκυκλίους του ΥΠΑΙΘ και εξειδικεύεται από τον Σύλλογο Διδασκόντων και υποβάλλεται προς έγκριση στον Προϊστάμενο εκπαιδευτικών θεμάτων της Διεύθυνσης Πρωτοβάθμιας Εκπαίδευσης Φλώρινας.

Άρθρο 3. Σχολική και Κοινωνική Ζωή

I. Φοίτηση

Η φοίτηση των μαθητών/μαθητριών στα Νηπιαγωγεία είναι υποχρεωτική και εποπτεύεται από τον/την εκπαιδευτικό της τάξης, ο οποίος/η οποία καταγράφει τις καθημερινές απουσίες και από την Προϊσταμένη που τις καταχωρίζει στο πληροφοριακό σύστημα του ΥΠΑΙΘ. Η ελλιπής φοίτηση και μάλιστα χωρίς σοβαρό λόγο, δυσχεραίνει τόσο το σχολικό έργο όσο και την πρόοδο των μαθητών/μαθητριών. Την ουσιαστική αλλά και την τυπική ευθύνη απέναντι στο σχολείο και την πολιτεία για τη φοίτηση των μαθητών, φέρουν κατά το νόμο οι γονείς/κηδεμόνες τους.

II. Σχολικοί χώροι-ποιότητα σχολικού χώρου

Κοινός στόχος όλων είναι ο σεβασμός του σχολικού χώρου. Ο σεβασμός στα περιουσιακά στοιχεία του Νηπιαγωγείου, τις υποδομές, τον εξοπλισμό αλλά και το φυσικό περιβάλλον του σχολείου αποτελεί βασική υποχρέωση όλων των μελών της σχολικής κοινότητας. Με το ίδιο σκεπτικό υπάρχει φροντίδα για την τάξη και την καλαισθησία στις σχολικές αίθουσες, καθώς είναι ο ιδιαίτερος χώρος, όπου παραμένουν και εργάζονται μαθητές/μαθήτριες και εκπαιδευτικοί πολλές ώρες. Φροντίδα όλων είναι να διατηρούνται οι χώροι καθαροί. Τεράστια συμβολή σε αυτό έχει και η υπεύθυνη καθαριότητας του Νηπιαγωγείου.

IIα Περιπτώσεις αποδεδειγμένης φθοράς/καταστροφής

Σύμφωνα με την παράγραφο II 6 της υπ. αριθμ. 109697/ΓΔ4 απόφασης ΦΕΚ 5387 τ.Β' (26.09.2024) με θέμα: «Πρότυπος Κανονισμός Λειτουργίας σχολικών μονάδων Πρωτοβάθμιας και Δευτεροβάθμιας Εκπαίδευσης».

Στις περιπτώσεις εκείνες, όπου αποδεδειγμένα η φθορά/καταστροφή, μερική ή ολική, σχολικών κτιρίων, χώρων και παραρτημάτων αυτών, καθώς και υλικοτεχνικής υποδομής και εξοπλισμού εντός αυτών, αποδίδεται σε συγκεκριμένο/η μαθητή/τρια, ο/η τελευταίος/α ελέγχεται για τη συμπεριφορά αυτή και η δαπάνη αποκατάστασης βαρύνει τον γονέα/κηδεμόνα του/της. Συγκεκριμένα, η Διεύθυνση της σχολικής μονάδας καλεί τον γονέα/κηδεμόνα/ασκούντα την επιμέλεια στον οποίο αποδεδειγμένα αποδίδεται η ζημία και του ζητάει να την αποκαταστήσει, μέσα σε προθεσμία πέντε (5) ημερών. Στην περίπτωση που δηλώσουν ότι δεν προτίθενται να αποκαταστήσουν τη ζημία, τότε η Διεύθυνση της σχολικής μονάδας το γνωστοποιεί στον οικείο Δήμο ή στη Σχολική Επιτροπή, σύμφωνα με τα οριζόμενα στο άρθρο 28 του ν. 5056/2023. Ο Δήμος ή η Σχολική Επιτροπή οφείλει να ζητήσει και να λάβει τρεις (3) προσφορές για την αποκατάσταση της ζημίας και να διαλέξει την πιο οικονομική, συντάσσοντας προς τούτο σχετικό πρακτικό. Αφού ολοκληρωθούν οι εργασίες στη σχολική μονάδα, τότε ο οικείος Δήμος ή η Σχολική Επιτροπή που επιβαρύνθηκε με τη σχετική δαπάνη καλείται να αποστείλει το αποδεικτικό εξόφλησης στους γονείς/κηδεμόνες του/της. Τους καλεί εντός προθεσμίας πέντε (5) ημερών να καταβάλουν το ποσό σε συγκεκριμένο λογαριασμό του Δήμου ή της Σχολικής Επιτροπής και γνωστοποιώντας τους, ταυτόχρονα, ότι σε περίπτωση μη καταβολής του θα υπάρξει σχετική βεβαίωση οφειλής από την αρμόδια οικονομική υπηρεσία του Δήμου και είσπραξή της, σύμφωνα με τα οριζόμενα στον ν. 4978/2022. Σε περίπτωση άρνησης, η σχετική δαπάνη βεβαιώνεται και ακολουθεί η διαδικασία είσπραξής της.

III. Διάλειμμα

Κατά τη διάρκεια του διαλείμματος οι μαθητές/μαθήτριες βγαίνουν στο προαύλιο, όπως έχει

καθοριστεί από το Ωρολόγιο Πρόγραμμα.

Σε περίπτωση κακοκαιρίας ορίζονται από τους/τις εκπαιδευτικούς οι προκαθορισμένοι χώροι παραμονής των μαθητών και μαθητριών.

Κατά τη διάρκεια του διαλείμματος δεν επιτρέπεται κανένας ανήλικος ή ενήλικος να παρακολουθεί, να συνομιλεί ή να δίνει αντικείμενα σε μαθητές και μαθήτριες του σχολείου από τα κάγκελα του προαύλιου χώρου.

IV. Σχολικό πρόγραμμα

Η φοίτηση στο Νηπιαγωγείο αποτελεί το πιο σημαντικό βήμα στη ζωή του παιδιού για τη μάθηση, την προσωπική ανάπτυξη και κοινωνικοποίησή του. Οι μαθητές και μαθήτριες παρακολουθούν και συμμετέχουν ενεργά στην καθημερινή εκπαιδευτική διαδικασία σεβόμενοι τους κανόνες του σχολείου, όπως διαμορφώνονται από τους ίδιους και τους εκπαιδευτικούς της τάξης, όπως και το δικαίωμα των συμμαθητών και συμμαθητριών τους για μάθηση.

Τα παιδιά μαθαίνουν να συνεργάζονται, να δημιουργούν, να αλληλοεπιδρούν, να αυτενεργούν και να είναι υπεύθυνα. Η συνεργασία μεταξύ γονέων/κηδεμόνων και εκπαιδευτικών έχει κοινό στόχο την υγιή ανάπτυξη παιδιών με ολοκληρωμένη προσωπικότητα.

V. Συμπεριφορά - Δικαιώματα – Υποχρεώσεις

Η Προϊσταμένη

- Συμβάλλει στη δημιουργία κλίματος δημοκρατικής συμπεριφοράς των διδασκόντων/διδασκουσών και των μαθητών/μαθητριών και είναι υπεύθυνη, σε συνεργασία με τους εκπαιδευτικούς, για την ομαλή λειτουργία του σχολείου.
- Ενημερώνει τα μέλη της εκπαιδευτικής κοινότητας για την εκπαιδευτική νομοθεσία, τις εγκυκλίους και τις αποφάσεις που αφορούν τη λειτουργία του Σχολείου και τις αρμοδιότητες του Συλλόγου Διδασκόντων.
- Λαμβάνει μέριμνα για την εξασφάλιση παιδαγωγικών μέσων και εργαλείων, την καλή χρήση τους στη σχολική τάξη, τη λειτουργικότητα και την αντικατάστασή τους, σε περίπτωση φθοράς σε συνεργασία με την υπεύθυνη εκπαιδευτικό.
- Είναι υπεύθυνη, μαζί με τους/τις εκπαιδευτικούς, για την καθαριότητα και αισθητική των χώρων του Νηπιαγωγείου, καθώς και για την προστασία της υγείας και ασφάλειας των μαθητών/μαθητριών, σε συνεργασία με την υπεύθυνη εκπαιδευτικό.
- Έχει την ευθύνη για τη διαμόρφωση θετικού κλίματος στο σχολείο, για την ανάπτυξη αρμονικών σχέσεων ανάμεσα στα μέλη της σχολικής κοινότητας.

Οι εκπαιδευτικοί

- Εκπαιδεύουν τους μαθητές και τις μαθήτριες, σύμφωνα με τους σκοπούς και τους στόχους της προσχολικής εκπαίδευσης και μέσα στο πλαίσιο της εκπαιδευτικής πολιτικής και με την καθοδήγηση των Στελεχών της Εκπαίδευσης.
- Προετοιμάζουν καθημερινά και οργανώνουν την εκπαιδευτική διαδικασία, εφαρμόζοντας σύγχρονες και κατάλληλες μεθόδους διδασκαλίας, με βάση τις ανάγκες και ιδιαιτερότητες των μαθητών/μαθητριών.
- Συνεργάζονται με τους μαθητές/μαθήτριες, σέβονται την προσωπικότητά τους, καλλιεργούν και εμπνέουν σ' αυτούς, κυρίως με το παράδειγμά τους, δημοκρατική συμπεριφορά.
- Μεριμνούν για τη δημιουργία κλίματος αρμονικής συνεργασίας και συνεχούς και αμφίδρομης επικοινωνίας με τους γονείς/κηδεμόνες των μαθητών/μαθητριών, και τους ενημερώνουν για τη φοίτηση, τη συμπεριφορά και την εξέλιξη των παιδιών τους.

- Φροντίζουν για την πρόοδο όλων των μαθητών /μαθητριών τους και τους προσφέρουν παιδεία διανοητική, ηθική και κοινωνική.
- Συμβάλλουν στην εμπέδωση ενός ήρεμου, θετικού, συνεργατικού, συμπεριληπτικού, εποικοδομητικού σχολικού κλίματος.
- Ενδιαφέρονται για τις συνθήκες ζωής των μαθητών/μαθητριών τους στην οικογένεια και στο ευρύτερο κοινωνικό περιβάλλον, λαμβάνουν υπόψη τους παράγοντες που επηρεάζουν την πρόοδο και συμπεριφορά των μαθητών/μαθητριών τους και υιοθετούν κατάλληλες παιδαγωγικές ενέργειες, ώστε να αντιμετωπισθούν πιθανά προβλήματα.
- Συνεργάζονται με τους εκπαιδευτικούς ειδικής αγωγής προκειμένου να υποστηριχθούν οι μαθητές με ειδικές εκπαιδευτικές ανάγκες καθώς και οι οικογένειές τους.
- Συνεργάζονται με την Προϊσταμένη, τους γονείς και τα αρμόδια Στελέχη Εκπαίδευσης για την καλύτερη δυνατή παιδαγωγική αντιμετώπιση προβλημάτων συμπεριφοράς, σεβόμενοι την προσωπικότητα και τα δικαιώματα των μαθητών/μαθητριών.
- Ανανεώνουν και εμπλουτίζουν τις γνώσεις τους, σχετικά με τις επιστήμες της αγωγής τόσο μέσω των διάφορων μορφών επιμόρφωσης, που παρέχονται θεσμικά από το σύστημα της οργανωμένης εκπαίδευσης, όσο και μέσω της ενδοσχολικής επιμόρφωσης ή και της αυτοεπιμόρφωσης.

Οι μαθητές/μαθήτριες

- Επιδεικνύουν σεβασμό, με τη στάση τους, προς κάθε μέλος της σχολικής κοινότητας.
- Κατά τη διάρκεια των μαθημάτων τηρούν τους κανόνες της τάξης, συμμετέχουν ενεργά συνδιαμορφώνοντας την καθημερινή εκπαιδευτική διαδικασία.
- Απευθύνονται στους/στις εκπαιδευτικούς και στη Διεύθυνση του Σχολείου και ζητούν τη βοήθειά τους, για κάθε πρόβλημα που τους απασχολεί και τους δημιουργεί εμπόδιο στη σχολική ζωή.
- Προσέχουν ώστε να διατηρούν καθαρούς όλους τους χώρους και δείχνουν ενδιαφέρον για την υλική περιουσία του σχολείου.
- Αποφεύγουν ρητά την άσκηση οποιασδήποτε μορφής βίας (σωματική, λεκτική ή ψυχολογική).
- Προσπαθούν να λύνουν τις αντιθέσεις ή διαφωνίες με διάλογο. Σε περιπτώσεις που γίνονται αποδέκτες ή παρατηρητές βίαιης λεκτικής, ψυχολογικής ή και σωματικής συμπεριφοράς, ενεργούν άμεσα και ακολουθούν τα παραπάνω βήματα:
 1. Συζητούν άμεσα και ειρηνικά με όποιον έχουν διαφορά.
 2. Απευθύνονται και συζητούν με την υπεύθυνη εκπαιδευτικό του τμήματος.
- Συμβάλλουν στην υιοθέτηση αειφορικών πρακτικών, όπως η ανακύκλωση υλικών.
- Στις σχολικές εκδηλώσεις και γιορτές αλλά και στις διδακτικές επισκέψεις εκτός Νηπιαγωγείου ακολουθούν τους συνοδούς εκπαιδευτικούς και συμπεριφέρονται με ευγένεια και ευπρέπεια.

Συνιστάται να αποφεύγεται η πρακτική να φέρνουν τα παιδιά πολύτιμα ή επικίνδυνα πράγματα από το σπίτι (κοσμήματα ή αιχμηρά αντικείμενα) ή πράγματα πολύτιμα και σημαντικά για τα ίδια (παιχνίδια) καθώς μπορούν να συμβούν ατυχήματα και τυχόν παρεξηγήσεις που θα τα επιβαρύνουν συναισθηματικά.

Εναλλακτικά μπορούν μετά από συνεννόηση και προγραμματισμό να ορίσουν ημέρα όπου όλοι μπορούν να φέρουν κάτι προσωπικό για να το παρουσιάσουν (π.χ. βιβλίο, λούτρινο) για τα οποία θα έχουν ορίσει και τους κανόνες καλής συμπεριφοράς και διαχείρισης

Το σχολείο μας σε καμία περίπτωση δεν ενισχύει τιμωρίες, ποινές κλπ. Πάντα προτεραιότητα είναι πρωτίστως η ασφάλεια των παιδιών, η αρμονική συμβίωση μεταξύ τους μέσα από οριοθετημένους και σαφείς καθορισμένους κοινωνικά αποδεκτούς κανόνες αλλά κυρίως η

ευχάριστη εκπαίδευσή τους.

Για το λόγο αυτό πάντα γίνεται διεξοδική συζήτηση περιστατικών αποκλίνουσας συμπεριφοράς, από κοινού οριοθέτηση αυτών και φυσικά ενημέρωση γονέα/ κηδεμόνα για περαιτέρω συνεργασία επίλυσης τέτοιων θεμάτων.

Οι γονείς/κηδεμόνες ενημερώνονται από το Σχολείο για την όποια μη αποδεκτή συμπεριφορά των παιδιών τους. Η στενή συνεργασία σχολείου γονέων/κηδεμόνων είναι πάντα αναγκαία

Το νηπιαγωγείο λαμβάνει υπόψη του τη βασική αρχή του σεβασμού της προσωπικότητας και των δικαιωμάτων του παιδιού

Γονείς και κηδεμόνες

Φροντίζουν ώστε το παιδί να έρχεται έγκαιρα και ανελλιπώς στο σχολείο και να ενημερώνουν σε περίπτωση απουσίας του.

Διαβάζουν προσεκτικά όλες τις ανακοινώσεις, έντυπες ή ηλεκτρονικές, ώστε να ενημερώνονται για θέματα λειτουργίας του Σχολείου.

Συνεργάζονται αρμονικά σε προσωπικό επίπεδο αλλά και μέσω του Συλλόγου Γονέων με τη Διεύθυνση και τον Σύλλογο των Διδασκόντων για θέματα που αφορούν τους μαθητές/μαθήτριες.

Ενημερώνουν έγκαιρα και προσκομίζουν τα σχετικά έγγραφα, αν υπάρχουν, για κάθε ειδικό θέμα που αντιμετωπίζουν τα παιδιά τους - θέματα υγείας, ειδικές εκπαιδευτικές ικανότητες ή ανάγκες, θέματα οικογενειακής και κοινωνικής κατάστασης - τα οποία μπορούν να επηρεάσουν την επίδοση, τη φοίτηση και συμπεριφορά του παιδιού και ζητούν τη συνδρομή του σχολείου.

VI. Παιδαγωγικός έλεγχος

Τα ζητήματα μη αποδεκτής συμπεριφοράς στο σχολείο αποτελούν αντικείμενο συνεργασίας των γονέων/κηδεμόνων με τον εκπαιδευτικό/την εκπαιδευτικό υπεύθυνο της τάξης, τον Διευθυντή/τη Διευθύντρια, τον Προϊστάμενο/Προϊσταμένη της σχολικής μονάδας, το Σύλλογο Διδασκόντων και την Σύμβουλο Εκπαίδευσης ΠΕ60 , προκειμένου να υπάρξει η καλύτερη δυνατή παιδαγωγική αντιμετώπιση του θέματος. Σε κάθε περίπτωση και πριν από οποιαδήποτε απόφαση, λαμβάνεται υπόψη η βασική αρχή του σεβασμού της προσωπικότητας και των δικαιωμάτων του παιδιού. Οι σωματικές ποινές δεν επιτρέπονται.

Το σχολείο, ως φορέας αγωγής, έχει καθήκον να λειτουργεί έτσι ώστε οι μαθητές και μαθήτριες να συνειδητοποιήσουν ότι κάθε πράξη τους έχει συνέπειες, να μάθουν να αναλαμβάνουν την ευθύνη των επιλογών τους και να γίνουν υπεύθυνοι πολίτες. Αν η συμπεριφορά του μαθητή και της μαθήτριας δεν εναρμονίζεται με τα αποδεκτά πρότυπα και αποκλίνει από την τήρηση του εσωτερικού κανονισμού του σχολείου, τότε αντιμετωπίζει τον παιδαγωγικό έλεγχο, σύμφωνα με τις αρχές της ψυχολογίας και παιδαγωγικής που διέπουν την ηλικία του.

Οι γονείς/κηδεμόνες ενημερώνονται από το Σχολείο για την όποια μη αποδεκτή συμπεριφορά των παιδιών τους. Η στενή συνεργασία σχολείου-γονέων/κηδεμόνων είναι πάντα αναγκαία και επιβεβλημένη.

VII. Καινοτόμες πρακτικές που έχουν υιοθετηθεί στο Νηπιαγωγείο

Κατά το σχολικό έτος **2024-2025** το 5ο Νηπιαγωγείο Φλώρινας συμμετέχει στην εφαρμογή των Εργαστηρίων Δεξιότητων και συντάσσει το Ετήσιο Σχέδιο Δράσης της Σχολικής Μονάδας

Στο πρόγραμμα συμμετέχουν οι εκπαιδευτικοί των τμημάτων του 5ου Νηπιαγωγείου Φλώρινας, οι οποίοι θα συνεργάζονται, θα αποφασίζουν και θα σχεδιάζουν τα Προγράμματα Καλλιέργειας Δεξιότητων από κοινού και με την κατάλληλη και απαραίτητη προσαρμογή στις ανάγκες, τα ενδιαφέροντα και τις κλίσεις των νηπίων των τμημάτων. Το Σχέδιο Δράσης Σχολικής Μονάδας, θα

υλοποιηθεί από τα τμήματα με μικρές προσαρμογές στις ανάγκες των νηπίων του κάθε τμήματος, ανά θεματικό κύκλο και τμήμα και αναρτάται στον ιστότοπο του Νηπιαγωγείου.

VIII. Άλλα θέματα

Προσωπικά δεδομένα

Τηρείται απαρέγκλιτα η ισχύουσα νομοθεσία για τα προσωπικά δεδομένα όλων των μελών της σχολικής κοινότητας. Επιπροσθέτως, σύμφωνα με τις κείμενες διατάξεις και τον Γενικό Κανονισμό Προστασίας Δεδομένων της Ευρωπαϊκής Ένωσης (GDPR), επιβάλλεται η γραπτή συγκατάθεση των γονέων ως προς τη συλλογή, επεξεργασία και δημοσιοποίηση οπτικού υλικού των παιδιών τους.

Φωτογράφιση και βιντεοσκόπηση επιτρέπεται κατά τη διάρκεια σχολικών εκδηλώσεων από τους γονείς αποκλειστικά για προσωπική αναμνηστική χρήση και μόνο όταν συμμετέχουν τα δικά τους παιδιά. Σε κάθε περίπτωση απαγορεύεται η δημοσιοποίηση αυτών στο διαδίκτυο οποτεδήποτε ή εκτύπωση και η ελεύθερη διαμοίραση.

Εμβολιασμός μαθητών/μαθητριών

Σύμφωνα με την γνωμοδότηση της Εθνικής Επιτροπής Εμβολιασμών υποχρεωτικά είναι όλα εκείνα τα εμβόλια που είναι ενταγμένα στο Εθνικό Πρόγραμμα Εμβολιασμών. Ένα από τα δικαιολογητικά εγγραφής, αποτελεί και η επίδειξη του Βιβλιαρίου Υγείας ή άλλο στοιχείο από το οποίο αποδεικνύεται ότι έγιναν τα προβλεπόμενα εμβόλια.

Φαρμακευτική Αγωγή

Η εκπαιδευτικός δεν υποχρεούται αλλά και θα πρέπει να αποφεύγει να χορηγεί φάρμακα στους/στις μαθητές/ μαθήτριες. Δεν αποκλείεται όμως η υποχρέωσή της να παράσχει τις στοιχειώδεις πρώτες βοήθειες όταν αυτό κριθεί αναγκαίο. Σε περίπτωση που παραστεί ανάγκη για φαρμακευτική αγωγή οι γονείς μπορούν να αιτηθούν αδείας από την Προϊσταμένη ώστε να εισέλθουν στο χώρο του σχολείου οι ίδιοι ή άλλο πρόσωπο που θα υποδείξουν ώστε να χορηγήσουν αυτή.

Προετοιμασία γεύματος-Γεύμα

Το γεύμα των μαθητών/μαθητριών παρασκευάζεται στο σπίτι με ευθύνη των γονέων/κηδεμόνων τους. Ο/η νηπιαγωγός στο ολόημερο πρόγραμμα του νηπιαγωγείου, βοηθά και καθοδηγεί τους μαθητές και τις μαθήτριες ώστε να αποκτήσουν τις απαραίτητες δεξιότητες που αφορούν στη διαδικασία του γεύματος και να εξυπηρετούνται αυτόνομα. Σε κάθε περίπτωση δίνεται ιδιαίτερη προσοχή στους μαθητές μέχρι να αποκτήσουν τις απαραίτητες δεξιότητες αυτοεξυπηρέτησης.

Άρθρο 4. Επικοινωνία και Συνεργασία Γονέων/Κηδεμόνων-Σχολείου

I. Σημασία της επικοινωνίας και της συνεργασίας σχολείου-οικογένειας

Πολύ σημαντικός παράμετρος της συνολικής λειτουργίας του Νηπιαγωγείου και του κλίματος που δημιουργείται είναι η επικοινωνία και η εποικοδομητική συνεργασία με τους γονείς/κηδεμόνες των μαθητών/μαθητριών και με τον Σύλλογο Γονέων. Η εμπιστοσύνη του παιδιού στο σχολείο ενισχύεται από τη θετική στάση των γονέων/κηδεμόνων προς το Σχολείο και τον εκπαιδευτικό.

Για οποιοδήποτε αίτημά τους, οι γονείς/κηδεμόνες απευθύνονται στον/την εκπαιδευτικό της τάξης. Σε περίπτωση που δεν υπάρξει κοινά αποδεκτή λύση ή συνεννόηση, απευθύνονται στην

Προϊσταμένη του Νηπιαγωγείου.

II. Διαδικασίες ενημέρωσης και επικοινωνίας Σχολείου και γονέων/κηδεμόνων

Οι συναντήσεις για ενημέρωση των γονέων/κηδεμόνων με τους εκπαιδευτικούς προγραμματίζονται με απόφαση του Συλλόγου Διδασκόντων:

- Στην αρχή του διδακτικού έτους, όπου λαμβάνει χώρα ενημέρωση για ζητήματα που αφορούν στην εύρυθμη λειτουργία του σχολείου.
- Μια φορά τουλάχιστον το μήνα σε προκαθορισμένη από τον/την εκπαιδευτικό του τμήματος ημέρα και ώρα, για θέματα που αφορούν στην αγωγή και πρόοδο των μαθητών/μαθητριών.
- Κάθε φορά που ο/η εκπαιδευτικός της τάξης κρίνει αναγκαία μια έκτακτη συνάντηση.
- Κατά την ενημέρωση προόδου με το πέρας κάθε τριμήνου, όπου πραγματοποιείται παιδαγωγική συνάντηση του/της εκπαιδευτικού της τάξης με τους γονείς/κηδεμόνες των μαθητών/μαθητριών, προκειμένου να ενημερωθούν για την πρόοδο των παιδιών τους.

Η είσοδος των γονέων/κηδεμόνων στο σχολικό χώρο επιτρέπεται μόνο κατά τις προβλεπόμενες ώρες συναντήσεων με τους εκπαιδευτικούς των τάξεων.

Οι γονείς-κηδεμόνες οφείλουν να επικαιροποιούν τα στοιχεία επικοινωνίας τους και να ενημερώνουν άμεσα τους εκπαιδευτικούς για κάθε αλλαγή, ώστε το Νηπιαγωγείο να έχει τα ισχύοντα τηλέφωνα τους και τις έγκυρες ηλεκτρονικές διευθύνσεις τους για την αποστολή ενημερωτικών σημειωμάτων ή/και υπεύθυνων δηλώσεων για την πραγματοποίηση εκπαιδευτικών επισκέψεων/δράσεων/εκδηλώσεων κ.λπ..

Επίσης, οι γονείς/κηδεμόνες θα πρέπει τακτικά να επισκέπτονται την ιστοσελίδα του Νηπιαγωγείου, ή να αξιοποιούν κάθε πρόσφορο μέσο επικοινωνίας που παρέχεται από το Νηπιαγωγείο και να ενημερώνονται για τα θέματα του Νηπιαγωγείου.

Τέλος, οι γονείς/κηδεμόνες σε έκτακτες περιπτώσεις θα πρέπει να έχουν φροντίσει είτε οι ίδιοι ή πρόσωπα που έχουν εξουσιοδοτήσει να είναι άμεσα διαθέσιμοι.

IIα. Ψηφιακή Ενημέρωση γονέων/κηδεμόνων

Δίνεται η δυνατότητα στους γονείς/κηδεμόνες να ενημερώνονται ηλεκτρονικά για τις απουσίες, καθώς των μαθητών/τριών μέσω της ηλεκτρονικής εφαρμογής «e-Parents» <https://eschools.minedu.gov.gr/login> .

Η πλατφόρμα θα δώσει στον/στην πολίτη-κηδεμόνα ένα ζωντανό και μόνιμο δίαυλο επικοινωνίας με το σχολείο, μέσω του οποίου ο/η κηδεμόνας θα αλληλοεπιδρά με την σχολική μονάδα. Οι διαθέσιμες υπηρεσίες που περιλαμβάνονται στην πρώτη έκδοση του υποσυστήματος «e-Parents» οργανωμένες ανά ρόλο χρήστη είναι οι εξής: Ανακοινώσεις και Ειδοποιήσεις Σχολικής Μονάδας, Απουσίες Μαθητή, Βαθμολογίες Μαθητή.

IIβ. Ειδική Ψηφιακή Πλατφόρμα για την αντιμετώπιση ενδοσχολικής βίας και φαινομένων εκφοβισμού

Για την πρόληψη και αντιμετώπιση της ενδοσχολικής βίας και του εκφοβισμού στην πρωτοβάθμια και δευτεροβάθμια εκπαίδευση, στη βάση της ενίσχυσης των σχέσεων εμπιστοσύνης μεταξύ των μελών της εκπαιδευτικής κοινότητας λειτουργεί, με ευθύνη του Ινστιτούτου Τεχνολογίας Υπολογιστών και Εκδόσεων (Ι.Τ.Υ.Ε.) «Διόφαντος», ειδική διαμορφωμένη ψηφιακή πλατφόρμα στη διεύθυνση <https://stop-bullying.gov.gr> , για την υποβολή αναφορών περιστατικών ενδοσχολικής βίας και εκφοβισμού

Δικαίωμα πρόσβασης για την υποβολή **επώνυμων** αναφορών έχουν οι γονείς και όσοι/ες έχουν την επιμέλεια ανήλικων μαθητών/τριών που φοιτούν στην πρωτοβάθμια και δευτεροβάθμια εκπαίδευση. Η πρόσβαση κάθε χρήστη διασφαλίζεται με τη χρήση ατομικών κωδικών εισόδου.

Κάθε αναφορά που υποβάλλεται καταχωρίζεται στη βάση δεδομένων της πλατφόρμας και αποστέλλεται, μέσω αυτής, στους υπευθύνους αποδέκτες αναφορών της σχολικής μονάδας, προκειμένου να διερευνηθούν τα περιστατικά που περιγράφονται στην αναφορά και να ληφθούν τα κατάλληλα μέτρα αντιμετώπισης.

III. Σύλλογος Γονέων και Κηδεμόνων

Οι γονείς/κηδεμόνες των μαθητών και μαθητριών κάθε Σχολείου συγκροτούν τον Σύλλογο Γονέων & Κηδεμόνων, που φέρει την επωνυμία του σχολείου και συμμετέχουν αυτοδικαίως σε αυτόν. Ο Σύλλογος Γονέων & Κηδεμόνων είναι ένας σημαντικός θεσμός, αποτελεί αναπόσπαστο μέρος της Σχολικής Κοινότητας και για αυτό είναι σημαντική η συμμετοχή όλων των γονέων/κηδεμόνων. Βρίσκεται σε άμεση συνεργασία με την Προϊστάμενη, τον Σύλλογο Διδασκόντων του σχολείου, αλλά και με τον Πρόεδρο/την Πρόεδρο της Σχολικής Επιτροπής του οικείου Δήμου.

IV. Σχολικό Συμβούλιο

Σε κάθε σχολική μονάδα λειτουργεί το Σχολικό Συμβούλιο, στο οποίο συμμετέχουν ο Σύλλογος Διδασκόντων, το Διοικητικό Συμβούλιο του Συλλόγου Γονέων & Κηδεμόνων και ο εκπρόσωπος της τοπικής αυτοδιοίκησης. Έργο του Σχολικού Συμβουλίου είναι η συμβολή του στη διασφάλιση της εύρυθμης λειτουργίας της σχολικής μονάδας. Το Σχολικό Συμβούλιο λειτουργεί συνεργατικά και προτείνει παρεμβάσεις για την επίλυση θεμάτων που αφορούν στην υγιεινή, στην ασφάλεια και στην πρόληψη ατυχημάτων στον σχολικό χώρο καθώς και σε ζητήματα βελτίωσης της υλικοτεχνικής υποδομής του Νηπιαγωγείου.

V.Η σημασία της συνέργειας όλων

Ένα ανοιχτό στην κοινωνία, συνεργατικό και δημοκρατικό σχολείο έχει ανάγκη από τη σύμπραξη όλων των μελών της εκπαιδευτικής κοινότητας - μαθητών/μαθητριών, εκπαιδευτικών, Προϊσταμένης, Συλλόγου Γονέων και Κηδεμόνων, Σχολικής Επιτροπής, Τοπικής Αυτοδιοίκησης - προκειμένου να επιτύχει στην αποστολή του.

Άρθρο 5: Πολιτική του σχολείου προστασίας από πιθανούς κινδύνους

I. Αντιμετώπιση έκτακτων αναγκών

Οι φυσικές καταστροφές παρουσιάζουν αυξητική τάση τα τελευταία χρόνια με ποικίλες συνέπειες στο ανθρωπογενές περιβάλλον. Οι σχολικές μονάδες, ως λειτουργικοί χώροι φιλοξενίας και δραστηριοποίησης ευάλωτης ομάδας του πληθυσμού, απαιτούν αυξημένο βαθμό ετοιμότητας έναντι των κινδύνων αυτών.

Η απρόβλεπτη ή περιστασιακή κρίση είναι αυτή που συνδέεται ευθέως με την ανάγκη εκπόνησης ενός σχεδίου διαχείρισής της. Τα κρίσιμα συμβάντα χρήζουν έγκαιρων και έγκυρων ενεργειών ανταπόκρισης. Η έγγραφη και οργανωμένη αποτύπωση αυτών, σε επίπεδο σχολικής μονάδας, συνιστά το πρωτόκολλο - σχέδιο διαχείρισης κρίσεων. Τα οφέλη ενός τέτοιου σχεδίου έγκεινται στη διασφάλιση της σωματικής ακεραιότητας και της ψυχικής υγείας του ανθρώπινου δυναμικού του

σχολείου:

Στην κατεύθυνση αυτή, η Προϊσταμένη έχει αναπτύξει ένα γενικό σχέδιο προετοιμασίας του σχολείου για την αντιμετώπιση κρίσεων.

Για την προστασία από σεισμούς και συνοδά φυσικά φαινόμενα επικαιροποιείται τακτικά το Σχέδιο Μνημονίου Ενεργειών για τη διαχείριση του Σεισμικού Κινδύνου στην αρχή της σχολικής χρονιάς και υλοποιούνται ασκήσεις ετοιμότητας κατά τη διάρκεια του σχολικού έτους.

Η Προϊσταμένη του Νηπιαγωγείου, στην αρχή του σχολικού έτους και σε συνεργασία με τον Σύλλογο Διδασκόντων, προβαίνει σε όλες τις απαιτούμενες ενέργειες που προβλέπονται για την αντιμετώπιση των έκτακτων αναγκών εντός του σχολικού χώρου. Επίσης, μέσα από τις ασκήσεις ετοιμότητας οι μαθητές/μαθήτριες μαθαίνουν για τους βασικούς κανόνες και τρόπους αντίδρασης κατά την εκδήλωση των φαινομένων αυτών.

Διευκρινίζεται ότι σε περίπτωση κρίσης οι μαθητές/μαθήτριες παραδίδονται μόνο στους γονείς/κηδεμόνες τους ή στα πρόσωπα που οι γονείς/κηδεμόνες έχουν ορίσει γραπτώς για την παραλαβή των μαθητών/τριών από τη σχολική μονάδα.

Τέλος, σε καταστάσεις πανδημίας ή ακραίων-επικίνδυνων φαινομένων οι εκπαιδευτικοί, μαθητές/μαθήτριες, γονείς/κηδεμόνες, Διευθυντές/Διευθύντριες, Προϊστάμενοι/Προϊστάμενες οφείλουν να συμμορφώνονται και να ακολουθούν ρητά τις οδηγίες που εκδίδουν οι εκάστοτε αρμόδιοι φορείς/υπηρεσίες: π.χ. ΕΟΔΥ, ΥΠΑΙΘ, Υπουργείο Πολιτικής Προστασίας, κ.λ.π. για την εύρυθμη λειτουργία της σχολικής μονάδας και την ασφάλεια των μελών της.

II. Προστασία από σεισμούς και φυσικές καταστροφές

Στο πρώτο δεκαήμερο της έναρξης του σχολικού έτους, η Προϊσταμένη του Νηπιαγωγείου:

α) Επικαιροποιεί το **«Σχέδιο Μνημονίου Ενεργειών για τη Διαχείριση του Σεισμικού Κινδύνου στη σχολική μονάδα»** που βρίσκεται στη σχετική σελίδα Ο.Α.Σ.Π. και προβαίνουν σε όλες τις απαιτούμενες ενέργειες που προβλέπονται πριν από τον σεισμό καθώς και στον προγραμματισμό και υλοποίηση των απαραίτητων ασκήσεων ετοιμότητας κατά τη διάρκεια του σχολικού έτους.

β) Επικαιροποιεί τον **«Εσωτερικό Κανονισμό Σχολικής Μονάδας (ΔΑΙ) και Μνημόνιο Ενεργειών για τη διαχείριση πυρκαγιών, ακραίων καιρικών φαινομένων, τεχνολογικών καταστροφών και ΧΒΡΠ περιστατικών»**, λαμβάνοντας υπόψη τις οδηγίες προστασίας για όλες τις μορφές φυσικών καταστροφών, ενημερώνουν τους/τις μαθητές/τριες και τους γονείς/κηδεμόνες για τους βασικούς κανόνες και τρόπους αντίδρασης κατά την εκδήλωση των φαινομένων.

Συγκεκριμένα, το Νηπιαγωγείο έχει φροντίσει για τη μέγιστη ασφάλεια και προστασία των νηπίων κατά τη στιγμή του συμβάντος (σεισμού/ πυρκαγιάς κλπ), την ασφαλή εκκένωση του διδακτηρίου προς το χώρο καταφυγής και την προστασία των παιδιών μέχρι την παραλαβή τους από τους γονείς/κηδεμόνες.

Οι ενέργειες αυτές συμπεριλαμβάνονται στο καταρτισθέν Σχέδιο Αντιμετώπισης Κρίσεων το οποίο περιλαμβάνει με λεπτομέρειες όλες τις ενδεικνυόμενες ενέργειες για τη διαδικασία διαφυγής από το εσωτερικό του σχολικού κτιρίου μέχρι την έξοδο από αυτό, καθώς και την προσέγγιση και παραμονή στον ασφαλή χώρο καταφυγής.

Η εκπαίδευση επί των προβλεπόμενων διαδικασιών και η επιτυχής υλοποίησή τους αποτελεί βασική προτεραιότητα της Προϊσταμένης του Νηπ/γείου.

Η εξοικείωση της Νηπιαγωγού και των μαθητών του Νηπ/γείου με τις διαδικασίες και τις ενέργειες πρόληψης και αντιμετώπισης εξασφαλίζεται από τις προγραμματισμένες δραστηριότητες με τη διεξαγωγή ασκήσεων ετοιμότητας.

Για την αποτελεσματικότερη και ασφαλέστερη διαχείριση οποιασδήποτε ενδεχόμενης κατάστασης είναι απαραίτητη η συντονισμένη δράση και από πλευράς γονέων/ κηδεμόνων ως

εξής:

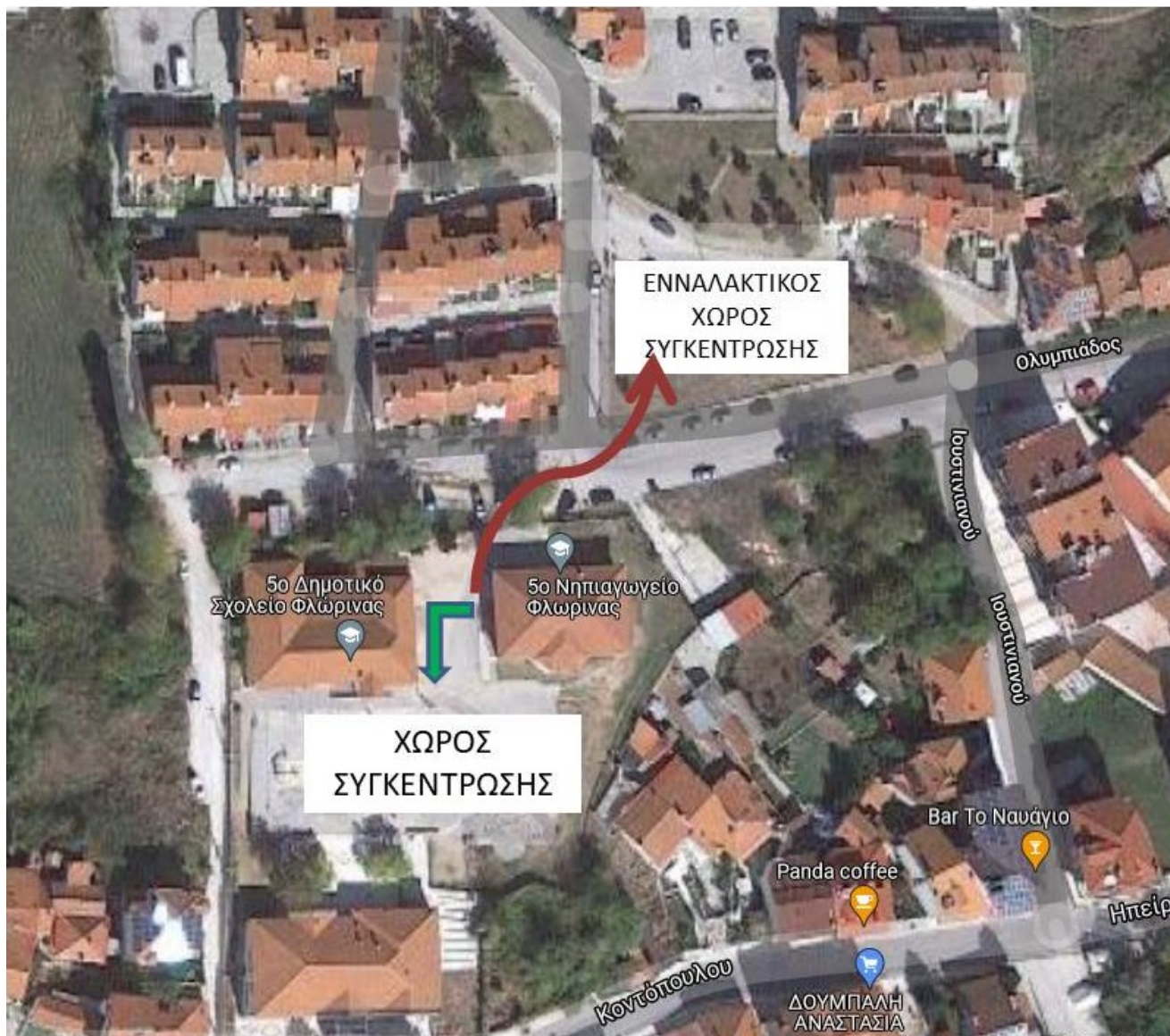
- Σε περίπτωση κατάστασης κρίσης (σεισμός/ πυρκαγιά κλπ) αποφεύγεται να επικοινωνείτε τηλεφωνικά με το Νηπ/γείο, διότι δυσχεράνετε την προσπάθεια επικοινωνίας της Προϊσταμένης με τις αρμόδιες υπηρεσίες για την αντιμετώπιση επείγουσών αναγκών (παροχή Α΄ Βοηθειών, πυρόσβεση κ.λπ.).
- Προσεγγίστε στο σχολικό χώρο κατά το δυνατόν χωρίς αυτοκίνητο ή, σταθμεύστε όσο πιο μακριά από το Νηπ/γείο γίνεται και σε καμιά περίπτωση πλησίον εισόδου διαφυγής και της κεντρικής εισόδου και προσεγγίστε με τα πόδια, ώστε να εξασφαλίζεται η ακώλυτη διέλευση των οχημάτων (ασθενοφόρα, πυροσβεστικά οχήματα).
- Η άφιξή σας θα γίνει από τον κεντρικό δρόμο μπροστά από την κεντρική είσοδο της αυλής του Νηπιαγωγείου.
- Εισερχόμενοι στον σχολικό χώρο, κατευθυνθείτε αμέσως στο σημείο του χώρου καταφυγής όπου είναι συγκεντρωμένα τα παιδιά, τα οποία θα παραλάβετε μόνο αφού ενημερώσετε την Προϊσταμένη του Ν/γείου και αφού βεβαιωθείτε πως αυτή σημείωσε στη σχετική κατάσταση την αποχώρησή του.
- Αν παραλαμβάνετε παιδί άλλης οικογένειας, ακολουθήστε την ίδια διαδικασία παιδιού σας, όπως παραπάνω, δίνοντας στην Προϊσταμένη του Ν/γείου τα στοιχεία σας (ονοματεπώνυμο) καθώς και τηλέφωνο επικοινωνίας (κινητό & σταθερό).
- Αν η σωματική και ψυχολογική κατάσταση του παιδιού σας επιτρέπει την αποχώρηση, παρακαλούμε αποχωρήστε από το σχολικό χώρο, έτσι ώστε να αποφευχθεί ο συνωστισμός και να εξασφαλιστεί η αποτελεσματικότερη επίβλεψη των νηπίων και η υλοποίηση των σχετικών ενεργειών μετριασμού των αποτελεσμάτων και των συνεπειών του συμβάντος.
- Κατά την αποχώρησή σας από το σχολικό χώρο, εφόσον κρίνεται απαραίτητο, θα σας δοθούν πληροφορίες ή διευκρινήσεις για τη λειτουργία του Νηπ/γείου τις επόμενες ημέρες.
- Κανένα νήπιο δεν θα εγκαταλείψει το σχολικό χώρο μόνο του, αν δεν έρθει κάποιος να το παραλάβει. Σε περίπτωση προσωπικής αδυναμίας να παραλάβετε τα παιδιά σας, επικοινωνήστε με κάποιο άλλο μέλος της οικογένειάς σας ή με κάποιον άλλο γονέα στον οποίο θα αναθέσετε την παραλαβή του παιδιού. Τα παιδιά θα παραμείνουν ασφαλή στο χώρο καταφυγής ή σε άλλο καταλληλότερο χώρο, μέχρις ότου παραληφθούν από τους γονείς/κηδεμόνες ή άλλο ορισθέν πρόσωπο.

Το Νηπιαγωγείο δεσμεύεται πως θα καταβάλλει κάθε δυνατή προσπάθεια για την προστασία των νηπίων του. Για το λόγο αυτό σε περίπτωση κατάστασης κρίσης μην ενεργήσετε υπό το κράτος του πανικού. Φροντίστε οι ενέργειές σας να είναι ήρεμες και μεθοδικές.

Το πλήρες κείμενο του Σχεδίου Αντιμετώπισης Κρίσεων υπάρχει στο σχετικό υπηρεσιακό φάκελο της βιβλιοθήκης της σχολικής μονάδας.

Τέλος, σε καταστάσεις πανδημίας ή ακραίων-επικίνδυνων φαινομένων οι εκπαιδευτικοί, μαθητές/μαθήτριες, γονείς/κηδεμόνες και Προϊσταμένη οφείλουν να συμμορφώνονται και να ακολουθούν ρητά τις οδηγίες που εκδίδουν οι εκάστοτε αρμόδιοι φορείς/υπηρεσίες: π.χ.ΕΟΔΥ, ΥΠΑΙΘ, Υπουργείο Πολιτικής Προστασίας, κ.λ.π. για την εύρυθμη λειτουργία της σχολικής μονάδας και την ασφάλεια των μελών της.

III. Χώρος συγκέντρωσης σε περίπτωση ανάγκης

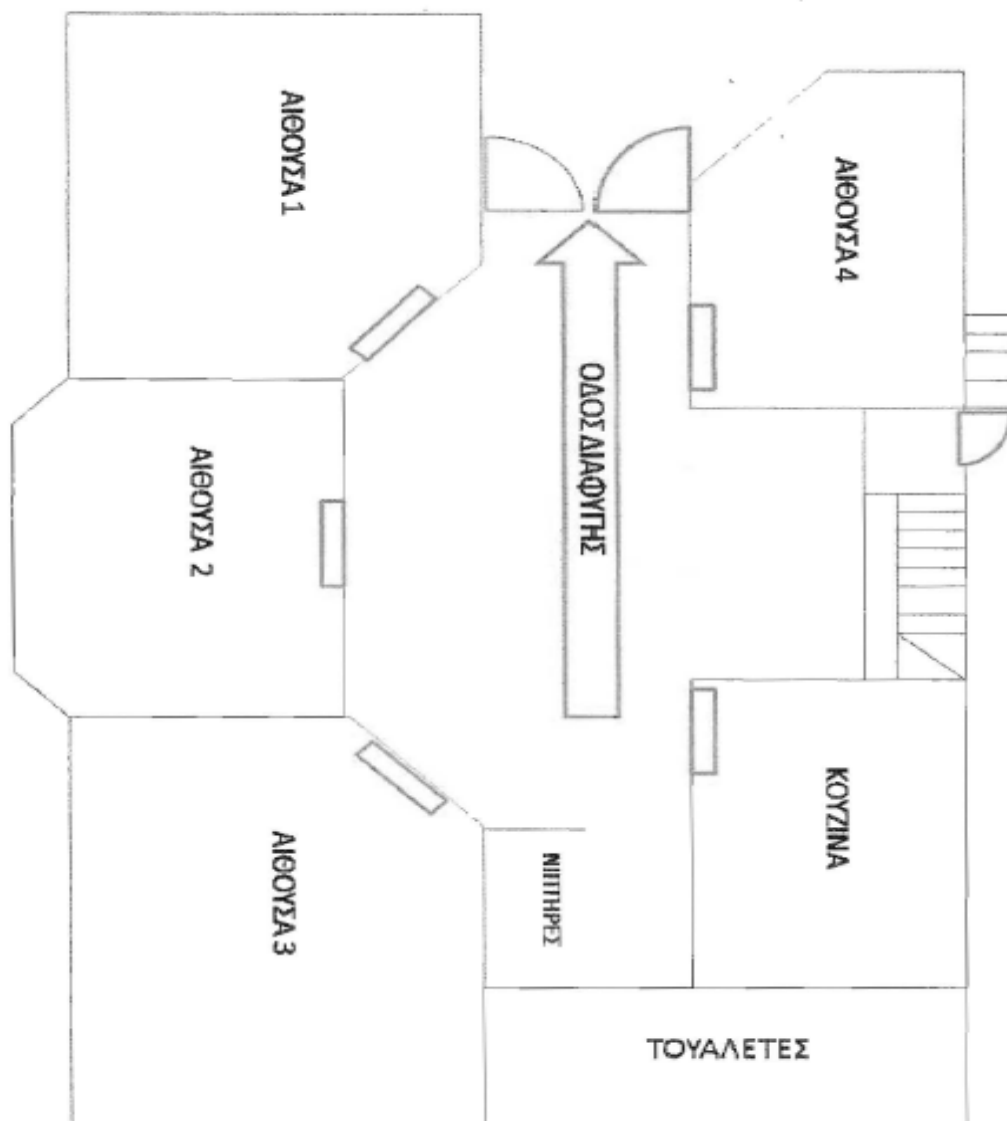


IV. Ειδικό σχέδιο αποχώρησης λόγω έκτακτων συνθηκών

Σε περίπτωση έκτακτης ανάγκης, για την ασφάλεια των παιδιών έχει καταρτιστεί σχέδιο διαφυγής και πραγματοποιούνται ασκήσεις ετοιμότητας.

6.5. Σκαρίφημα κτιριακών χώρων 3^{ης} Νηπιαγωγείου Φλώρινας με επισήμανση οδών διαφυγής

Εκκενώνεται με την ακόλουθη σειρά: Αίθουσες: 1,4,2,3, Νιπτήρες-Τουαλέτες, Κουζίνα



Άρθρο 6: Εσωτερικός Κανονισμός Λειτουργίας- Διαδικασίες διασφάλισης της εφαρμογής του

Ο κοινά συμφωνημένος Κανονισμός βασίζεται στην ισχύουσα νομοθεσία και στις σύγχρονες παιδαγωγικές και διδακτικές αρχές. Η τήρησή του από όλους τους παράγοντες του σχολείου (μαθητές/μαθήτριες, εκπαιδευτικούς, γονείς/κηδεμόνες, βοηθητικό προσωπικό) με αμοιβαίο σεβασμό στον διακριτό θεσμικό ρόλο τους αποτελεί προϋπόθεση της εύρυθμης λειτουργίας του Νηπιαγωγείου. Είναι το θεμέλιο πάνω στο οποίο μπορεί το σχολείο να οικοδομήσει για να πετύχει τους στόχους και το όραμά του.

Θέματα που ανακύπτουν στην εκπαιδευτική καθημερινότητα και δεν προβλέπονται από τον Κανονισμό, αντιμετωπίζονται κατά περίπτωση από την Προϊσταμένη και το Σύλλογο Διδασκόντων, σύμφωνα με τις αρχές της παιδαγωγικής επιστήμης και την κείμενη εκπαιδευτική νομοθεσία, σε


πνεύμα συνεργασίας με όλα τα μέλη της σχολικής κοινότητας.

Οι γονείς/κηδεμόνες των μαθητών και μαθητριών ενημερώνονται με κάθε πρόσφορο μέσο, έντυπο ή ηλεκτρονικό, σχετικά με τον κανονισμό του Νηπιαγωγείου.

Πηγές

1. Ενδεικτικός Εσωτερικός Κανονισμός Λειτουργίας Ι.Ε.Π.
2. Το με Αρ. Πρωτ.: Φ7/ 99728/Δ1/ 4-9-2023 έγγραφο «Λειτουργία Νηπιαγωγείων για το σχολικό έτος 2023-2024» του Υ.ΠΑΙ.Θ.Α.
3. Η υπ. αριθμ. 109697/ΓΔ4 απόφαση με θέμα: «Πρότυπος Κανονισμός Λειτουργίας σχολικών μονάδων Πρωτοβάθμιας και Δευτεροβάθμιας Εκπαίδευσης» ΦΕΚ 5387 τ.Β' (26.09.2024).

Φλώρινα 30/9/ 2024

Η Προϊσταμένη	Οι Εκπαιδευτικοί
 <p>Παπαϊωάννου Γιαννούλα</p>	<p>Φωστηροπούλου Ελένη</p> <p>Αγραφιώτη Ευρυδίκη</p> <p>Τυρπένου Μαρία</p> <p>Πτερίδου Σωτηρία</p> <p>Πάργου Μαρία</p> <p>Γαϊγάνη Ευαγγελία</p>

Εγκρίνεται	
Η Σύμβουλος Εκπαίδευσης ΠΕ60	Η Διευθύντρια Πρωτοβάθμιας Εκπαίδευσης Φλώρινας