

ΕΣΩΤΕΡΙΚΟΣ
ΚΑΝΟΝΙΣΜΟΣ
ΛΕΙΤΟΥΡΓΙΑΣ 5ου
ΝΗΠΙΑΓΩΓΕΙΟΥ
ΑΡΤΕΜΙΔΟΣ

Σύμφωνα με το άρθρο 37, Ν.4692/2020

ΤΑΥΤΟΤΗΤΑ ΣΧΟΛΕΙΟΥ

5^ο Νηπιαγωγείο Αρτέμιδος

Διεύθυνση Α΄θμιας Εκπαίδευσης Ανατολικής Αττικής

Κωδικός Σχολείου: 9521054

ΣΤΟΙΧΕΙΑ

Διεύθυνση Σχολείου	Αρκαδίας 7 κ Πρασίνου. Αρτέμιδα-19016	
Τηλέφωνο/FAX	2294083889	
e-mail	mail@5nip-artem.att.sch.gr	
Ιστοσελίδα	https://blogs.sch.gr/5nipartem/	
Διευθύντρια Σχολικής Μονάδας	Αυγελή Βαρβάρα	
Εκπρόσωπος Δήμου	Σερέτης Χρήστος	

ΕΣΩΤΕΡΙΚΟΣ ΚΑΝΟΝΙΣΜΟΣ ΛΕΙΤΟΥΡΓΙΑΣ

Ο Εσωτερικός Κανονισμός Λειτουργίας του Σχολείου (άρθρο 37, Ν.4692/2020) επιδιώκει να εξασφαλίσει τις προϋποθέσεις και τις συνθήκες που είναι απαραίτητες για να πραγματοποιείται όσο καλύτερα γίνεται το έργο του σχολείου και να επιτυγχάνονται όσο γίνεται καλύτερα οι στόχοι που θέτουμε κάθε φορά ως σχολική κοινότητα (μαθητές/τριες εκπαιδευτικοί, βοηθητικό προσωπικό, γονείς/κηδεμόνες).

Ενσωματώνει αποδεκτές παιδαγωγικές αρχές και είναι προσαρμοσμένος στις ιδιαίτερες συνθήκες λειτουργίας του Νηπιαγωγείου και τα χαρακτηριστικά της τοπικής σχολικής και ευρύτερης κοινότητας.

Σχολική χρονιά 2023-2024

Σύνταξη , έγκριση και τήρηση κανονισμού.

Ο εσωτερικός κανονισμός λειτουργίας συντάσσεται ύστερα από εισήγηση της Διευθύντριας της σχολικής μονάδας και με τη συμμετοχή όλων των μελών του συλλόγου διδασκόντων, εκπροσώπου γονέων και κηδεμόνων καθώς και εκπροσώπου του οικείου Δήμου (αρ.πράξης 3^η /08-09-2023).

Ο εσωτερικός κανονισμός λειτουργίας εγκρίνεται από τη Σύμβουλο Εκπαίδευσης, η οποία έχει την παιδαγωγική ευθύνη της σχολικής μονάδας, καθώς και από τον Διευθυντή Εκπαίδευσης.

Ο Εσωτερικός Κανονισμός Λειτουργίας με την έναρξη του σχολικού έτους κοινοποιείται με κάθε πρόσφορο μέσο στους γονείς/κηδεμόνες και αναρτάται με την έναρξη του σχολικού έτους στον ιστότοπο του Νηπιαγωγείου.

Η ακριβής τήρησή του αποτελεί ευθύνη και υποχρέωση όλων των μελών της σχολικής κοινότητας: της Διεύθυνσης του Νηπιαγωγείου, των εκπαιδευτικών και του βοηθητικού προσωπικού, των μαθητών, των γονέων και κηδεμόνων.

Ο Κανονισμός, όταν κριθεί αναγκαίο, αναπροσαρμόζεται, μέσω της προβλεπόμενης από τον νόμο συμμετοχικής διαδικασίας όλων των μελών της σχολικής κοινότητας, έτσι ώστε να συμπεριλαμβάνει νέες νομοθετικές ρυθμίσεις, να ανταποκρίνεται στις αλλαγές των συνθηκών λειτουργίας του σχολείου και τις, κατά καιρούς, αποφάσεις των αρμόδιων συλλογικών οργάνων.

Ο Κανονισμός, περιλαμβάνει όρους και κανόνες, κατανομή αρμοδιοτήτων και ευθυνών, δικαιωμάτων και υποχρεώσεων, για όλα τα μέλη της σχολικής κοινότητας, έτσι ώστε να διαμορφώνεται στο σχολείο ένα παιδαγωγικό και διδακτικό κλίμα που διευκολύνει την απρόσκοπτη, μεθοδική και αποτελεσματική λειτουργία του.

Ταυτόχρονα οι δυσκολίες και τα προβλήματα που προκύπτουν αντιμετωπίζονται από τα μέλη της σχολικής κοινότητας ως προκλήσεις και ευκαιρίες βελτίωσης, ανάπτυξης και ενδυνάμωσης παιδαγωγικών, διδακτικών αλλά και άλλων πρακτικών.

Βασικοί στόχοι του Κανονισμού είναι οι μαθητές/τριες να διαμορφώσουν την προσωπικότητά τους, να διαπαιδαγωγηθούν με τον καλύτερο δυνατό τρόπο αναπτύσσοντας

δεξιότητες οι οποίες έχουν βασικό και κυρίαρχο ρόλο στη μαθησιακή διαδικασία και ταυτόχρονα αποτελούν δεξιότητες ζωής, όπως η δημιουργικότητα, ο αυτοέλεγχος, η συναίσθηση της ευθύνης, η συνεργασία, η ενσυναίσθηση, η αλληλεγγύη, ο αμοιβαίος σεβασμός, η αλληλοκατανόηση, η αποδοχή της διαφορετικότητας, ο σεβασμός όλων σε κοινούς συμφωνημένους κανόνες, η περιβαλλοντική συνείδηση, η προστασία της υγείας, καθώς και η εδραίωση της ισότητας, της αλληλεγγύης και της δημοκρατίας.

Σκοπός του νηπιαγωγείου είναι να βοηθήσει τα νήπια να αναπτυχθούν σωματικά, συναισθηματικά, νοητικά και κοινωνικά μέσα στα πλαίσια που ορίζει ο ευρύτερος σκοπός της πρωτοβάθμιας και δευτεροβάθμιας εκπαίδευσης. Ειδικότερα το νηπιαγωγείο βοηθάει τα νήπια:

- Να καλλιεργούν τις αισθήσεις τους και να οργανώνουν τις πράξεις τους, κινητικές και νοητικές.
- Να εμπλουτίζουν και να οργανώνουν τις εμπειρίες τους από το φυσικό και κοινωνικό περιβάλλον και να αποκτούν την ικανότητα να διακρίνουν τις σχέσεις και αλληλεπιδράσεις που υπάρχουν μέσα σε αυτό.
- Να αναπτύσσουν την ικανότητα κατανόησης και έκφρασης με σύμβολα γενικά και ιδιαίτερα στους τομείς της γλώσσας, των μαθηματικών και της αισθητικής.
- Να προχωρούν στη δημιουργία διαπροσωπικών σχέσεων, που θα τα βοηθούν στη βαθμιαία και αρμονική ένταξή τους στην κοινωνική ζωή.
- Να αναπτύσσουν πρωτοβουλίες ελεύθερα και αβίαστα και, μέσα στο πλαίσιο του οργανωμένου περιβάλλοντος, να εθίζονται στην αμφίδρομη σχέση ατόμου και ομάδας.

Λειτουργία του Νηπιαγωγείου.

Η σχολική κοινότητα είναι μία οργανωμένη ομάδα που έχει όλα τα χαρακτηριστικά της κοινωνίας. Το σχολείο προετοιμάζει τους νέους να ενταχθούν ομαλά στην κοινωνία. Η εσωτερική οργάνωση της σχολικής ζωής οφείλει να εκπαιδεύει και να διαπαιδαγωγεί σύμφωνα με τα πρότυπα και τις ανάγκες της δημοκρατικής κοινωνίας.

Επιπλέον το σύγχρονο νηπιαγωγείο επιδιώκει το σεβασμό της προσωπικότητας του νηπίου, την ικανοποίηση των φυσικών και ψυχικών του αναγκών και το σεβασμό στις ατομικές του διαφορές. Και όλα αυτά μέσα σε μια ατμόσφαιρα στην οποία βασιλεύει η χαρά, το παιχνίδι, η δημιουργία και η πειθαρχημένη ελευθερία.

Το 5^ο Νηπιαγωγείο Αρτέμιδος για τη σχολική χρονιά 2023-2024 λειτουργεί σαν 4/θέσιο.

Αποτελείται από τέσσερα Πρωϊνά -υποχρεωτικά τμήματα και δύο Ολοήμερα. Τα δύο Πρωϊνά τμήματα εξ αυτών και το ένα Ολοήμερο λειτουργούν ως παραρτήματα και στεγάζονται στο 5^ο Δημοτικό Σχολείο Αρτέμιδος.

Ωράριο λειτουργίας-Προσέλευση αποχώρηση.

Η έναρξη, η λήξη, η διάρκεια μαθημάτων του βασικού υποχρεωτικού προγράμματος και του ολοήμερου νηπιαγωγείου, τα διαλείμματα, ο χρόνος διδασκαλίας ανά διδακτική ώρα καθώς και η έναρξη και λήξη του διδακτικού έτους καθορίζονται από τις κείμενες διατάξεις και αποφάσεις του ΥΠΑΙΘ. Ανακοινώνονται στους γονείς με την έναρξη του διδακτικού έτους με σχετικό έντυπο και παράλληλα αναρτώνται στην ιστοσελίδα του Νηπιαγωγείου.

Το σχολικό έτος των νηπιαγωγείων αρχίζει την 1η Σεπτεμβρίου και λήγει στις 31 Αυγούστου του επόμενου έτους. Το διδακτικό έτος αρχίζει την 1η Σεπτεμβρίου και λήγει στις 21 Ιουνίου του επόμενου έτους. Οι εκπαιδευτικές δραστηριότητες αρχίζουν στις 11 Σεπτεμβρίου και λήγουν στις 15 Ιουνίου του επόμενου έτους, ημέρα κατά την οποία χορηγούνται τα αναμνηστικά στα νήπια. Όταν η 15η Ιουνίου είναι Σάββατο ή Κυριακή, οι εκπαιδευτικές δραστηριότητες λήγουν την προηγούμενη Παρασκευή.

Στο νηπιαγωγείο, στην αρχή του πρώτου τριμήνου του διδακτικού έτους και για διάστημα όχι μεγαλύτερο των δύο (2) εβδομάδων μπορεί να εφαρμόζεται ευέλικτο ωράριο παραμονής στο νηπιαγωγείο για νήπια/προνήπια που φοιτούν για πρώτη φορά, προκειμένου να διευκολυνθεί η προσαρμογή τους. Το ευέλικτο ωράριο καθορίζεται από τον/την εκπαιδευτικό της τάξης και το σύλλογο διδασκόντων, σε συνεργασία με τους γονείς ή κηδεμόνες του προνηπίου /νηπίου. Μετά την πάροδο των δύο (2) εβδομάδων, το σύνολο των προνηπίων/ νηπίων ακολουθεί κοινό ωράριο, σύμφωνα με την παρ. 7, του άρθρου 2, του Π.Δ 79/2017 (Α' 109) όπως τροποποιήθηκε και ισχύει με το άρθρο 23, ν. 4559/2018 (Α' 142).

Επίσης προβλέπεται η μεταφορά ωραρίου εργασίας σε απογευματινές ώρες έως δύο φορές κατά τη διάρκεια του σχολικού έτους με απόφαση συλλόγου διδασκόντων για την οποία ενημερώνεται ο οικείος Διευθυντής πρωτοβάθμιας εκπαίδευσης (άρθρο 16, παρ. 10 Π.Δ. 79/2017).

Το ημερήσιο ωράριο λειτουργίας των νηπιαγωγείων καθορίζεται με απόφαση του Υπουργού Παιδείας. Η ώρα έναρξης ή λήξης των μαθημάτων μπορεί να τροποποιείται ανάλογα με τις

τοπικές συνθήκες, ύστερα από απόφαση του οικείου περιφερειακού υπηρεσιακού συμβουλίου.

Το Ωρολόγιο Πρόγραμμα καθορίζεται από το προεδρικό διάταγμα 79/1-8-2017, ενισχύεται από τη διδασκαλία της Αγγλικής γλώσσας καθώς και από τα εργαστήρια δεξιοτήτων, συντάσσεται και υπογράφεται από τον Προϊστάμενο των εκπαιδευτικών θεμάτων Π/θμιας Εκπ/σης Ανατολικής Αττικής.

Προσέλευση-Παραμονή στο Σχολείο και αποχώρηση από αυτό.

Για το σχολικό έτος 2023-2024 το πρόγραμμα του σχολείου, διαμορφώνεται ως εξής:

- **Πρόωρη Υποδοχή** (ισχύει μόνο για τους μαθητές/τριες που παρακολουθούν το ολόημερο πρόγραμμα και είναι προαιρετικό)
 - ✓ Προσέλευση των μαθητών/τριών: 7:45-8:00
- **Υποχρεωτικό πρόγραμμα**
 - ✓ Υποδοχή των μαθητών/τριών στο σχολείο: 8.15- 8:30.
 - ✓ Λήξη υποχρεωτικού προγράμματος- αποχώρηση μαθητών/τριών: 13:00
- **Ολοήμερο πρόγραμμα**
 - ✓ Έναρξη λειτουργίας των δραστηριοτήτων Ολοήμερου προγράμματος: 13:00.
 - ✓ Λήξη των δραστηριοτήτων Ολοήμερου προγράμματος: 16:00.

Πρόωρη αποχώρηση από το Ολοήμερο πρόγραμμα δεν προβλέπεται.

Η έγκαιρη προσέλευση και η καλά οργανωμένη και ελεγχόμενη αποχώρηση είναι απαραίτητες προϋποθέσεις για την πραγματοποίηση του διδακτικού έργου και την εύρυθμη λειτουργία του σχολείου γενικότερα και διασφαλίζει την ασφάλεια των μαθητών/τριών και του προσωπικού του σχολείου.

Για λόγους ασφαλείας των μαθητών/τριών αλλά και για την ομαλή λειτουργία του προγράμματος η είσοδος του σχολείου/οι είσοδοι του σχολείου κλείνουν στις 8:30 ώστε να μην παρακωλύεται το παιδαγωγικό έργο του σχολείου.

Μετά το πέρας της προβλεπόμενης ώρας (8:30) σε περίπτωση που κάποιος γονέας/κηδεμόνας αργεί επανειλημμένως και εφόσον του έχει γίνει σύσταση να τηρήσει το ωράριο προσέλευσης, η είσοδος του σχολείου θα παραμείνει κλειστή.

Οι μαθητές/τριες σε καμία περίπτωση δεν αποχωρούν από το σχολείο πριν τη λήξη του ωραρίου. Αν παρουσιαστεί ανάγκη έκτακτης αποχώρησης κατά τη διάρκεια του σχολικού

ωραρίου (π.χ. ασθένεια), ενημερώνεται ο γονέας/κηδεμόνας για να προσέλθει στο Σχολείο και να συνοδεύσει το παιδί στο σπίτι του, αφού προηγουμένως συμπληρώσει το σχετικό έντυπο (υπεύθυνη δήλωση). Εάν κάποιος γονέας/κηδεμόνας χρειαστεί, για ειδικό λόγο να πάρει το παιδί του πριν τη λήξη των μαθημάτων, χρειάζεται να ενημερώσει εγκαίρως τη Διεύθυνση του Σχολείου και να συμπληρώσει σχετικό έντυπο όπου θα αναγράφονται οι λόγοι (υπεύθυνη δήλωση).

Οι εκπαιδευτικοί υποδέχονται τους μαθητές/τριες στην είσοδο του Σχολείου και οι γονείς/κηδεμόνες-συνοδοί αποχωρούν. Κατά τη διάρκεια του χρόνου προσέλευσης των μαθητών/τριών δεν παρευρίσκεται χωρίς άδεια στον χώρο του σχολείου κανένας επισκέπτης.

Οι γονείς/κηδεμόνες προσέρχονται έγκαιρα για την παραλαβή των μαθητών/τριών παραμένουν έξω από τις εισόδους του σχολείου, χωρίς να παρεμποδίζουν τη διαδικασία αποχώρησης. Κάθε καθυστέρηση στην προσέλευση των συνοδών δημιουργεί κινδύνους για την ασφάλεια των μαθητών/τριών που παρακολουθούν το σχολικό πρόγραμμα και παρεμποδίζει τη λειτουργία της σχολικής μονάδας.

Η φοίτηση των μαθητών/τριών στα Νηπιαγωγεία είναι υποχρεωτική και εποπτεύεται από την εκπαιδευτικό της τάξης, η οποία καταγράφει τις καθημερινές απουσίες και από τη Διευθύντρια, που τις καταχωρεί στο πληροφοριακό σύστημα myschool του ΥΠΑΙΘΑ.

Η ελλιπής φοίτηση και μάλιστα χωρίς σοβαρό λόγο, δυσχεραίνει τόσο το σχολικό έργο όσο και την πρόοδο των μαθητών/τριών. Την ουσιαστική αλλά και την τυπική ευθύνη απέναντι στο σχολείο και την πολιτεία για τη φοίτηση των μαθητών, φέρουν κατά το νόμο οι γονείς/κηδεμόνες τους.

Κοινός στόχος όλων είναι ο σεβασμός του σχολικού χώρου. Ο σεβασμός στα περιουσιακά στοιχεία του Νηπιαγωγείου, τις υποδομές, τον εξοπλισμό αλλά και το φυσικό περιβάλλον του σχολείου αποτελεί βασική υποχρέωση όλων των μελών της σχολικής κοινότητας.

Με το ίδιο σκεπτικό υπάρχει φροντίδα για την τάξη και την καλαισθησία στις σχολικές αίθουσες, καθώς είναι ο ιδιαίτερος χώρος, όπου παραμένουν και εργάζονται μαθητές/τριες και εκπαιδευτικοί πολλές ώρες. Φροντίδα όλων είναι να διατηρούνται οι χώροι καθαροί. Τεράστια συμβολή σε αυτό έχει και η υπεύθυνη καθαριότητας του Νηπιαγωγείου.

Διαλείμματα

Κατά τη διάρκεια του διαλείμματος οι μαθητές/τριες βγαίνουν στο προαύλιο, όπως έχει καθοριστεί από το Ωρολόγιο Πρόγραμμα. Σε περίπτωση κακοκαιρίας ορίζονται από τις εκπαιδευτικούς οι προκαθορισμένοι χώροι παραμονής των μαθητών/τριών.

Το διάλειμμα είναι χρόνος παιχνιδιού και ανάπτυξης κοινωνικών σχέσεων όπου οι μαθητές/τριες αλληλοεπιδρούν, παίζουν αρμονικά και για οποιοδήποτε πρόβλημα ή δυσκολία αντιμετωπίζουν απευθύνονται στις εκπαιδευτικούς που βρίσκονται στο προαύλιο.

Κατά τη διάρκεια του διαλείμματος δεν επιτρέπεται κανένας ανήλικος ή ενήλικος να παρακολουθεί, να συνομιλεί ή να δίνει αντικείμενα σε μαθητές/τριες του σχολείου από τα κάγκελα του προαυλίου χώρου.

Γεύμα.

Το γεύμα των μαθητών/μαθητριών παρασκευάζεται στο σπίτι με ευθύνη των γονέων /κηδεμόνων τους.

Σε γενέθλια, εορτές μαθητών/τριών οι γονείς /κηδεμόνες δύναται να προσφέρουν κέρασματα ατομικά, τα οποία παίρνουν οι μαθητές/τριες κατά την αποχώρησή τους.

Η νηπιαγωγός στο ολόημερο πρόγραμμα του νηπιαγωγείου, βοηθά και καθοδηγεί τους μαθητές /τριες ώστε να αποκτήσουν τις απαραίτητες δεξιότητες που αφορούν στη διαδικασία του γεύματος και να εξυπηρετούνται αυτόνομα. Σε κάθε περίπτωση δίνεται ιδιαίτερη προσοχή στους μαθητές/τριες μέχρι να αποκτήσουν τις απαραίτητες δεξιότητες αυτοεξυπηρέτησης.

Σχολικές Δραστηριότητες

Οκτώβριος 2023

Εθνική εορτή για την 28^η Οκτωβρίου 1940.

Νοέμβριος 2023

Εορτή για την επέτειο του Πολυτεχνείου.

Όταν η 17^η Νοεμβρίου είναι Σάββατο ή Κυριακή οι εκδηλώσεις γίνονται την

Προηγούμενη Παρασκευή.

Δεκέμβριος 2023

Χριστουγεννιάτικη εκδήλωση.

Την 30^η Ιανουαρίου εορτή των Τριών Ιεραρχών πραγματοποιούνται σχετικές εκδηλώσεις.

Μάρτιος 2024

Εθνική εορτή για την 25^η Μαρτίου 1821.

Ιούνιος 2024

Καλοκαιρινή εκδήλωση.

Το πρόγραμμα δραστηριοτήτων που ακολουθούμε έχει καθοριστεί με όσα προβλέπει και περιλαμβάνει το Διαθεματικό Ενιαίο Πλαίσιο Προγραμμάτων Σπουδών (Δ.Ε.Π.Π.Σ).

Δράσεις προγράμματα που εκπονούνται κατά τη διάρκεια της σχολικής χρονιάς βασίζονται πάντα στα ενδιαφέροντα των παιδιών.

Οι εκδηλώσεις για την επέτειο της Εθνικής εορτής της 28^{ης} Οκτωβρίου πραγματοποιούνται στις 27 Οκτωβρίου και για την επέτειο της 25^{ης} Μαρτίου στις 24 Μαρτίου. Σε περίπτωση που η 28^η Οκτωβρίου και η 25^η Μαρτίου είναι Σάββατο ή Κυριακή οι εκδηλώσεις πραγματοποιούνται την προηγούμενη Παρασκευή.

Τα Νηπιαγωγεία δε λειτουργούν:

Τα Σάββατα και τις Κυριακές.

Την 28^η Οκτωβρίου (εθνική εορτή).

Από 24 Δεκεμβρίου μέχρι και 7 Ιανουαρίου (διακοπές Χριστουγέννων).

Την Καθαρά Δευτέρα.

Την 25^η Μαρτίου (εθνική εορτή).

Από Μ. Δευτέρα μέχρι και Κυριακή του Θωμά (διακοπές Πάσχα).

Την 1^η Μαΐου.

Την εορτή του Αγ. Πνεύματος.

Τα Νηπιαγωγεία επίσης παραμένουν κλειστά όταν οι Νηπιαγωγοί παρακολουθούν σεμινάρια που διοργανώνει η Σύμβουλος Εκπαίδευσης και κατά τις εκλογές Δημοτικές ή Βουλευτικές.

Η Διευθύντρια

- Συμβάλλει στη δημιουργία κλίματος δημοκρατικής συμπεριφοράς των διδασκόντων και των μαθητών/τριών και είναι υπεύθυνη, σε συνεργασία με τους εκπαιδευτικούς, για την ομαλή λειτουργία του σχολείου.
- Ενημερώνει τα μέλη της εκπαιδευτικής κοινότητας για την εκπαιδευτική νομοθεσία, τις εγκυκλίους και τις αποφάσεις που αφορούν τη λειτουργία του Σχολείου και τις αρμοδιότητες του Συλλόγου Διδασκόντων.
- Λαμβάνει μέριμνα για την εξασφάλιση παιδαγωγικών μέσων και εργαλείων, την καλή χρήση τους στη σχολική τάξη, τη λειτουργικότητα και την αντικατάστασή τους, σε περίπτωση φθοράς.
- Είναι υπεύθυνη, μαζί με τις εκπαιδευτικούς, για την καθαριότητα και αισθητική των χώρων του Νηπιαγωγείου, καθώς και για την προστασία της υγείας και ασφάλειας των μαθητών/τριών.
- Έχει την ευθύνη για τη διαμόρφωση θετικού κλίματος στο σχολείο, για την ανάπτυξη αρμονικών σχέσεων ανάμεσα στα μέλη της σχολικής κοινότητας.

Οι Εκπαιδευτικοί

- Εκπαιδεύουν τους μαθητές/τριες, σύμφωνα με τους σκοπούς και τους στόχους της προσχολικής εκπαίδευσης και μέσα στο πλαίσιο της εκπαιδευτικής πολιτικής και με την καθοδήγηση των Στελεχών της Εκπαίδευσης.
- Προετοιμάζουν καθημερινά και οργανώνουν την εκπαιδευτική διαδικασία, εφαρμόζοντας σύγχρονες και κατάλληλες μεθόδους διδασκαλίας, με βάση τις ανάγκες και ιδιαιτερότητες των μαθητών/τριών.
- Συνεργάζονται με τους μαθητές/τριες, σέβονται την προσωπικότητά τους, καλλιεργούν και εμπνέουν σ' αυτούς, κυρίως με το παράδειγμά τους, δημοκρατική συμπεριφορά.
- Μεριμνούν για τη δημιουργία κλίματος αρμονικής συνεργασίας και συνεχούς και αμφίδρομης επικοινωνίας με τους γονείς/κηδεμόνες των μαθητών/τριών, και τους ενημερώνουν για τη φοίτηση, τη συμπεριφορά και την εξέλιξη των παιδιών τους.

- Φροντίζουν για την πρόοδο όλων των μαθητών /τριών τους.
- Συμβάλλουν στην εμπέδωση ενός ήρεμου, θετικού, συνεργατικού, συμπεριληπτικού, εποικοδομητικού σχολικού κλίματος.
- Ενδιαφέρονται για τις συνθήκες ζωής των μαθητών/τριών τους στην οικογένεια και στο ευρύτερο κοινωνικό περιβάλλον, λαμβάνουν υπόψη τους παράγοντες που επηρεάζουν την πρόοδο και συμπεριφορά των μαθητών/τριών τους και υιοθετούν κατάλληλες παιδαγωγικές ενέργειες, ώστε να αντιμετωπισθούν πιθανά προβλήματα.
- Ενθαρρύνουν τους μαθητές/τριες να συμμετέχουν ενεργά στη διαμόρφωση και λήψη αποφάσεων για θέματα που αφορούν τους ίδιους και το σχολείο και καλλιεργούν τις αρχές και το πνεύμα αλληλεγγύης και συλλογικότητας.
- Συνεργάζονται με τους εκπαιδευτικούς ειδικής αγωγής προκειμένου να υποστηριχθούν οι μαθητές με ειδικές εκπαιδευτικές ανάγκες καθώς και οι οικογένειές τους.
- Συνεργάζονται με τη Διευθύντρια, τους γονείς και τα αρμόδια Στελέχη Εκπαίδευσης για την καλύτερη δυνατή παιδαγωγική αντιμετώπιση προβλημάτων συμπεριφοράς, σεβόμενοι την προσωπικότητα και τα δικαιώματα των μαθητών/τριών.
- Ανανεώνουν και εμπλουτίζουν τις γνώσεις τους, σχετικά με τις επιστήμες της αγωγής τόσο μέσω των διάφορων μορφών επιμόρφωσης, που παρέχονται θεσμικά από το σύστημα της οργανωμένης εκπαίδευσης, όσο και μέσω της ενδοσχολικής επιμόρφωσης ή και της αυτοεπιμόρφωσης.

Συμπεριφορά μαθητών/τριών-Παιδαγωγικός έλεγχος.

Τα ζητήματα μη αποδεκτής συμπεριφοράς στο σχολείο αποτελούν αντικείμενο συνεργασίας των γονέων/κηδεμόνων με την εκπαιδευτικό υπεύθυνο της τάξης, τη Διευθύντρια, της σχολικής μονάδας, το Σύλλογο Διδασκόντων και τη Σύμβουλο Εκπαίδευσης, προκειμένου να υπάρξει η καλύτερη δυνατή παιδαγωγική αντιμετώπιση του θέματος.

Σε κάθε περίπτωση και πριν από οποιαδήποτε απόφαση, λαμβάνεται υπόψη η βασική αρχή του σεβασμού της προσωπικότητας και των δικαιωμάτων του παιδιού. **Οι σωματικές ποινές δεν επιτρέπονται.**

Πρόληψη φαινομένων βίας και σχολικού εκφοβισμού.

Το σχολείο, ως φορέας αγωγής, έχει καθήκον να λειτουργεί έτσι ώστε οι μαθητές/τριες να συνειδητοποιήσουν ότι κάθε πράξη τους έχει συνέπειες, να μάθουν να αναλαμβάνουν την ευθύνη των επιλογών τους και να γίνουν υπεύθυνοι πολίτες.

Οι γονείς/κηδεμόνες ενημερώνονται από το Σχολείο για την όποια μη αποδεκτή συμπεριφορά των παιδιών τους. Η στενή συνεργασία σχολείου-γονέων/κηδεμόνων είναι πάντα αναγκαία και επιβεβλημένη.

Πολύ σημαντική παράμετρος της συνολικής λειτουργίας του Νηπιαγωγείου και του κλίματος που δημιουργείται είναι η επικοινωνία και η εποικοδομητική συνεργασία με τους γονείς και κηδεμόνες των μαθητών/τριών και το σύλλογο διδασκόντων.

Η εμπιστοσύνη του παιδιού στο σχολείο ενισχύεται από τη θετική στάση των γονέων και κηδεμόνων προς το Σχολείο και τον εκπαιδευτικό.

Για οποιοδήποτε αίτημά τους, οι γονείς/κηδεμόνες απευθύνονται στην εκπαιδευτικό της τάξης. Σε περίπτωση που δεν υπάρξει κοινά αποδεκτή λύση ή συνεννόηση, απευθύνονται στη Διευθύντρια του Νηπιαγωγείου, στη Σύμβουλο Εκπαίδευσης και τέλος στην Δ/ση Π/θμιας Εκπ/σης Ανατολικής Αττικής.

.

Συνεργασία σχολείου-οικογένειας-Συλλόγου γονέων και κηδεμόνων.

Οι συναντήσεις για ενημέρωση των γονέων και κηδεμόνων με τις εκπαιδευτικούς προγραμματίζονται με απόφαση του Συλλόγου Διδασκόντων:

- Στην αρχή του διδακτικού έτους, όπου λαμβάνει χώρα ενημέρωση για ζητήματα που αφορούν στην εύρυθμη λειτουργία του σχολείου.
- Μια φορά τουλάχιστον το μήνα (υπάρχει δυνατότητα επικοινωνίας) σε προκαθορισμένη από την εκπαιδευτικό του τμήματος ημέρα και ώρα, για θέματα που αφορούν στην αγωγή και πρόοδο των μαθητών/τριών.
- Κάθε φορά που η εκπαιδευτικός της τάξης κρίνει αναγκαία μια έκτακτη συνάντηση.
- Κατά την ενημέρωση προόδου με το πέρας κάθε τριμήνου, όπου πραγματοποιείται συνάντηση / επικοινωνία) της εκπαιδευτικού της τάξης με τους γονείς/κηδεμόνες των μαθητών/τριών, προκειμένου να ενημερωθούν για την πρόοδο των παιδιών τους.

Η είσοδος των γονέων/κηδεμόνων στο σχολικό χώρο επιτρέπεται μόνο κατά τις προβλεπόμενες ώρες συναντήσεων με τις εκπαιδευτικούς των τάξεων.

Οι γονείς-κηδεμόνες οφείλουν να επικαιροποιούν τα στοιχεία επικοινωνίας τους και να ενημερώνουν άμεσα τις εκπαιδευτικούς για κάθε αλλαγή, ώστε το Νηπιαγωγείο να έχει τα ισχύοντα τηλέφωνα τους και τις έγκυρες ηλεκτρονικές διευθύνσεις τους για την αποστολή ενημερωτικών σημειωμάτων.

- Φροντίζουν ώστε το παιδί να έρχεται έγκαιρα και ανελλιπώς στο σχολείο και να ενημερώνουν σε περίπτωση απουσίας του.
- Διαβάζουν προσεκτικά όλες τις ανακοινώσεις, έντυπες ή ηλεκτρονικές, ώστε να ενημερώνονται για θέματα λειτουργίας του Σχολείου.
- Συνεργάζονται αρμονικά σε προσωπικό επίπεδο με τη Διεύθυνση και τον Σύλλογο των Διδασκόντων για θέματα που αφορούν τους μαθητές/τριες.
- Ενημερώνουν έγκαιρα και προσκομίζουν τα σχετικά έγγραφα, αν υπάρχουν, για κάθε ειδικό θέμα που αντιμετωπίζουν τα παιδιά τους για θέματα υγείας, ειδικές εκπαιδευτικές ικανότητες ή ανάγκες, θέματα οικογενειακής και κοινωνικής κατάστασης τα οποία μπορούν να επηρεάσουν την επίδοση, τη φοίτηση και συμπεριφορά του παιδιού και ζητούν τη συνδρομή του σχολείου.

Επίσης, οι γονείς/κηδεμόνες θα πρέπει τακτικά να επισκέπτονται την ιστοσελίδα του Νηπιαγωγείου, ή να αξιοποιούν κάθε πρόσφορο μέσο επικοινωνίας που παρέχεται από το Νηπιαγωγείο και να ενημερώνονται για τα θέματα του Νηπιαγωγείου.

Τέλος, οι γονείς/κηδεμόνες σε έκτακτες περιπτώσεις θα πρέπει να έχουν φροντίσει είτε οι ίδιοι ή πρόσωπα που έχουν εξουσιοδοτήσει να είναι άμεσα διαθέσιμοι.

Στο Νηπιαγωγείο μας δεν εκπροσωπείται ο Σύλλογος γονέων γιατί δεν είχε συσταθεί.

Ποιότητα του Σχολικού χώρου.

Η κτιριακή υποδομή του κεντρικού κτιρίου είναι καλή. Ο αύλειος χώρος εξυπηρετεί τις ανάγκες άθλησης και παιχνιδιού των νηπίων. Οι αίθουσες διδασκαλίας είναι σε καλή κατάσταση με επαρκή φωτισμό και αερισμό. Η μία εκ των δύο αιθουσών δεν μπορεί να φιλοξενήσει τον μέγιστο αριθμό των παιδιών. Οι αίθουσες που στεγάζουν τα δύο τμήματα του παραρτήματος βρίσκονται σε μεγάλη απόσταση από το κεντρικό κτίριο (2,5 χιλιόμετρα) και υπάρχει δυσκολία άμεσης επικοινωνίας τόσο της Διευθύντριας όσο και των εκπαιδευτικών μεταξύ τους. Παρόλα αυτά υπάρχει καλή συνεργασία ανάμεσα στο

εκπαιδευτικό προσωπικό του Νηπιαγωγείου. Επίσης στεγάζονται σε αίθουσες Δημοτικού σχολείου με συνέπεια να υπάρχουν σοβαρά θέματα ασφάλειας κατά την προσέλευση - αποχώρηση των νηπίων και τη χρήση της τουαλέτας μαθητών/τριών με τις υπεύθυνες Νηπιαγωγούς να κάνουν τη μέγιστη δυνατή προσπάθεια.

Αντιμετώπιση έκτακτων αναγκών.

Οι φυσικές καταστροφές παρουσιάζουν αυξητική τάση τα τελευταία χρόνια με ποικίλες συνέπειες στο ανθρωπογενές περιβάλλον. Οι σχολικές μονάδες, ως λειτουργικοί χώροι φιλοξενίας και δραστηριοποίησης ευάλωτης ομάδας του πληθυσμού, απαιτούν αυξημένο βαθμό ετοιμότητας έναντι των κινδύνων αυτών.

Η απρόβλεπτη ή περιστασιακή κρίση είναι αυτή που συνδέεται ευθέως με την ανάγκη εκπόνησης ενός σχεδίου διαχείρισής της. Τα κρίσιμα συμβάντα χρήζουν έγκαιρων και έγκυρων ενεργειών ανταπόκρισης. Η έγγραφη και οργανωμένη αποτύπωση αυτών, σε επίπεδο σχολικής μονάδας, συνιστά το πρωτόκολλο - σχέδιο διαχείρισης κρίσεων.

Τα οφέλη ενός τέτοιου σχεδίου έγκεινται στη διασφάλιση της σωματικής ακεραιότητας και της ψυχικής υγείας του ανθρώπινου δυναμικού του σχολείου:

Οι φάσεις του σχεδίου υλοποίησης της διαχείρισης κρίσεων είναι οι εξής:

- Προσδιορισμός της κρίσης - γεγονόςτος (π.χ. πλημμύρα, πυρκαγιά).
- Επίπεδο αντιμετώπισης.
- Ειδοποίηση - ενημέρωση όσων εμπλέκονται στην αντιμετώπιση της κρίσης.
- Επιλογή τρόπου και πλαισίου ενημέρωσης των εμπλεκόμενων υπηρεσιών και φορέων, των γονέων και κηδεμόνων.
- Αξιολόγηση διαχείρισης της κρίσης.

Στην κατεύθυνση αυτή, πρέπει σε κάθε σχολική μονάδα να δημιουργηθεί μια Ομάδα Διαμόρφωσης Σχεδίου Αντιμετώπισης Κρίσεων, που συνήθως είναι ο Σύλλογος Διδασκόντων με επικεφαλής την Διευθύντρια, και αρχικώς να αναπτυχθεί ένα γενικό σχέδιο προετοιμασίας του σχολείου για την αντιμετώπιση κρίσεων.

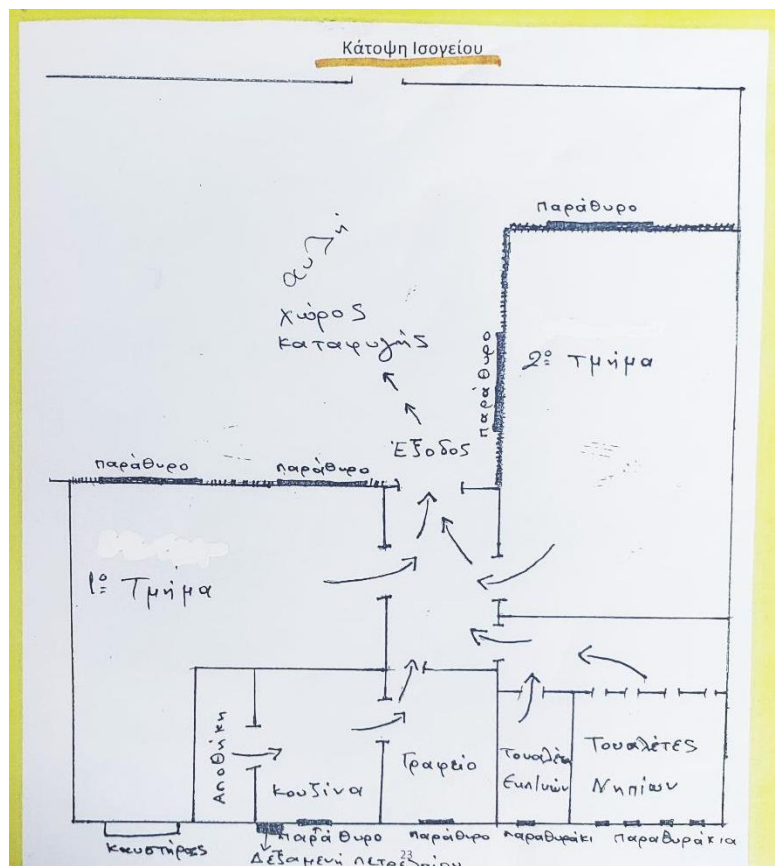
Για την προστασία από σεισμούς και άλλα φυσικά φαινόμενα επικαιροποιείται το Σχέδιο Μνημονίου Ενεργειών για τη διαχείριση του Σεισμικού Κινδύνου στην αρχή της σχολικής χρονιάς και υλοποιούνται ασκήσεις ετοιμότητας κατά τη διάρκεια του σχολικού έτους.

Η Διευθύντρια του Νηπιαγωγείου, στην αρχή του σχολικού έτους και σε συνεργασία με τον Σύλλογο Διδασκόντων, προβαίνει σε όλες τις απαιτούμενες ενέργειες που προβλέπονται για την αντιμετώπιση των έκτακτων αναγκών εντός του σχολικού χώρου. Επίσης, ενημερώνουν τους μαθητές/τριες για τους βασικούς κανόνες και τρόπους αντίδρασης κατά την εκδήλωση των φαινομένων αυτών.

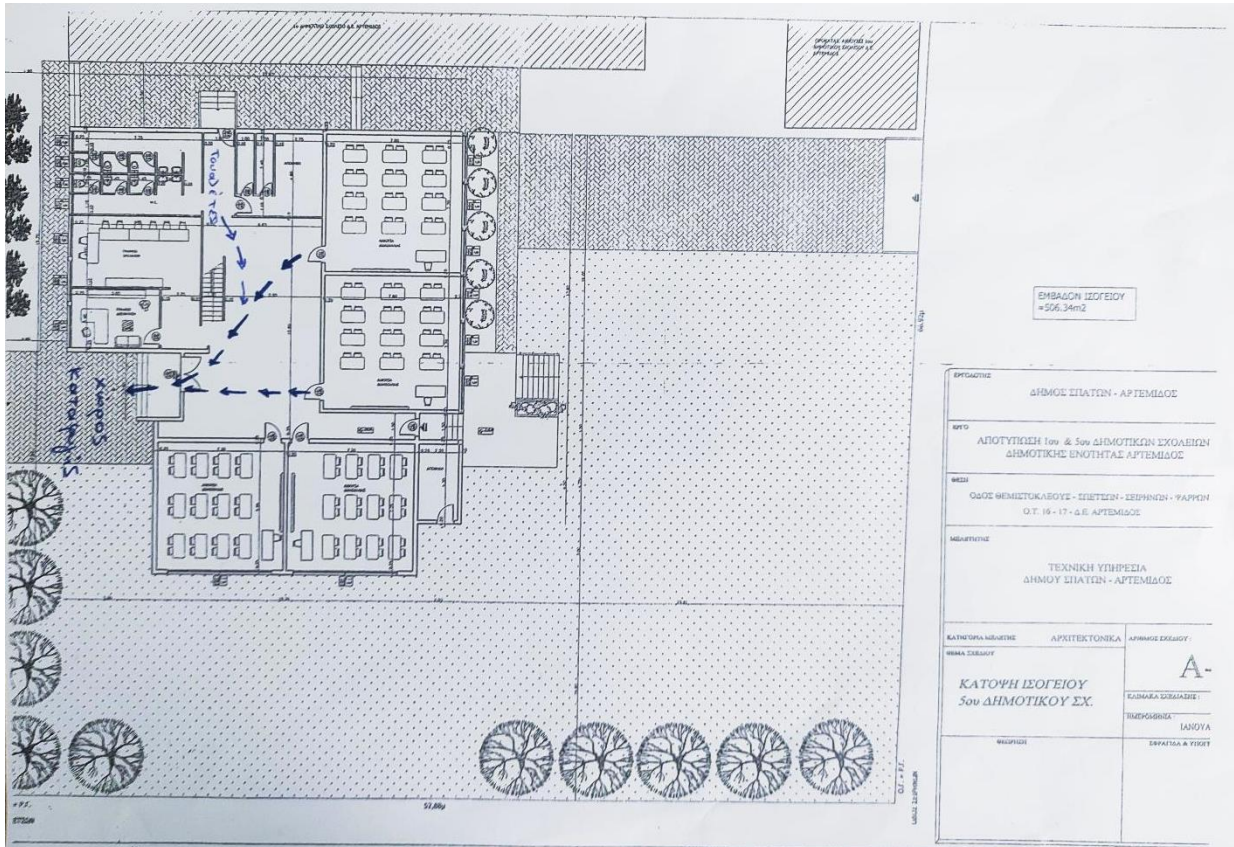
Διευκρινίζεται ότι σε περίπτωση κρίσης οι μαθητές/τριες παραδίδονται μόνο στους γονείς/κηδεμόνες τους ή στα πρόσωπα που οι γονείς/κηδεμόνες έχουν ορίσει γραπτώς για την παραλαβή των μαθητών/τριών από τη σχολική μονάδα. Τέλος, σε καταστάσεις πανδημίας ή ακραίων-επικίνδυνων φαινομένων οι εκπαιδευτικοί, μαθητές/τριες, γονείς και κηδεμόνες, Διευθύντρια, οφείλουν να συμμορφώνονται και να ακολουθούν ρητά τις οδηγίες που εκδίδουν οι εκάστοτε αρμόδιοι φορείς/υπηρεσίες: π.χ. ΕΟΔΥ, ΥΠΑΙΘΑ, Υπουργείο Πολιτικής Προστασίας, κ.λ.π. για την εύρυθμη λειτουργία της σχολικής μονάδας και την ασφάλεια των μελών της.

Σε περίπτωση έκτακτης ανάγκης, για την ασφάλεια των παιδιών πραγματοποιούνται ασκήσεις ετοιμότητας, έχει καταρτιστεί σχέδιο διαφυγής και έχει οριστεί ως χώρος καταφυγής κεντρικό σημείο του αύλειου χώρου στο κεντρικό κτίριο και στο παράρτημα, (όπως φαίνεται και στην κάτοψη του σχολικού μας κτιρίου) όπου και θα παραμείνουν οι μαθητές/τριες μέχρι την παραλαβή τους από τους γονείς/κηδεμόνες.

Κεντρικό Κτίριο



Παράρτημα



Ο κοινά συμφωνημένος Κανονισμός βασίζεται στην ισχύουσα νομοθεσία και στις συγχρονες παιδαγωγικές και διδακτικές αρχές. Η τήρησή του από όλους τους παράγοντες του σχολείου (μαθητές/τριες, εκπαιδευτικούς, γονείς/κηδεμόνες, βοηθητικό προσωπικό) με αμοιβαίο σεβασμό στον διακριτό θεσμικό ρόλο τους αποτελεί προϋπόθεση της εύρυθμης λειτουργίας του Νηπιαγωγείου.

Είναι το θεμέλιο πάνω στο οποίο μπορεί το σχολείο να οικοδομήσει για να πετύχει τους στόχους και το όραμά του.

Θέματα που ανακύπτουν στην εκπαιδευτική καθημερινότητα και δεν προβλέπονται από τον Κανονισμό, αντιμετωπίζονται κατά περίπτωση από την Διευθύντρια, και το Σύλλογο Διδασκόντων, σύμφωνα με τις αρχές της παιδαγωγικής επιστήμης και την κείμενη εκπαιδευτική νομοθεσία, σε πνεύμα συνεργασίας με όλα τα μέλη της σχολικής κοινότητας.

Οι γονείς/κηδεμόνες των μαθητών/τριών ενημερώνονται με κάθε πρόσφορο μέσο, έντυπο ή ηλεκτρονικό, σχετικά με τον κανονισμό του Νηπιαγωγείου

Σεπτέμβριος 2023

Η Αναπληρώτρια Διευθύντρια

Αυγελή Βαρβάρα

Εγκρίνεται	
<p>Σύμβουλος Εκπαίδευσης (έχει την παιδαγωγική ευθύνη του σχολείου)</p>	<p>Διευθυντής Εκπαίδευσης</p>
<p>Ημερομηνία:</p>	<p>Ημερομηνία:</p>