



ΕΛΛΗΝΙΚΗ ΔΗΜΟΚΡΑΤΙΑ
ΥΠΟΥΡΓΕΙΟ ΠΑΙΔΕΙΑΣ ΚΑΙ
ΘΡΗΣΚΕΥΜΑΤΩΝ ΚΑΙ ΑΘΛΗΤΙΣΜΟΥ

ΠΕΡΙΦΕΡΕΙΑΚΗ Δ/ΝΣΗ
Α/ΘΜΙΑΣ & Β/ΘΜΙΑΣ ΕΚΠ/ΣΗΣ
ΚΕΝΤΡΙΚΗΣ ΜΑΚΕΔΟΝΙΑΣ
Δ/ΝΣΗ Α/ΘΜΙΑΣ ΕΚΠ/ΣΗΣ ΔΥΤΙΚΗΣ
ΘΕΣ/ΝΙΚΗΣ

Σχολικό έτος 2023-2024
5^ο ΝΗΠΙΑΓΩΓΕΙΟ ΑΜΠΕΛΟΚΗΠΩΝ

ΕΣΩΤΕΡΙΚΟΣ ΚΑΝΟΝΙΣΜΟΣ ΛΕΙΤΟΥΡΓΙΑΣ

Υ.Α. 13423/ΓΔ4, 09-02-2021 (ΦΕΚ 491, Τ.Β')

Άρθρο 37, Ν.4692/2020 (ΦΕΚ 111, Τ.Α')

Ο Εσωτερικός σχολικός κανονισμός στηρίζεται στην ισχύουσα νομοθεσία και τις σύγχρονες παιδαγωγικές και διδακτικές αρχές. Η τήρηση του αποτελεί προϋπόθεση της εύρυθμης λειτουργίας του σχολείου. Θέματα που ανακύπτουν και που δεν προβλέπονται από τον κανονισμό, αντιμετωπίζονται κατά περίπτωση από το Σύλλογο Διδασκόντων σύμφωνα με τις αρχές της Παιδαγωγικής Επιστήμης και την ισχύουσα Νομοθεσία στο πεδίο συνεργασίας με την Σύμβουλο Εκπαίδευσης Νηπιαγωγών 2ης Θέσης Δυτ. Θεσσαλονίκης & τη Διεύθυνση Πρωτοβάθμιας Εκπαίδευσης.

Φιλοσοφία και όραμα της σχολικής μονάδας

Το όραμα του σχολείου μας είναι η συνεχής συνεργασία σχολείου- οικογένειας, με κύριο στόχο την ενίσχυση της μάθησης των παιδιών και της συναισθηματικής τους ενδυνάμωσης, σε ένα ασφαλές σχολικό περιβάλλον.

1. Προσέλευση-παραμονή μαθητών στο Σχολείο και αποχώρηση από αυτό

1.1. Η έγκαιρη προσέλευση των μαθητών/μαθητριών στο σχολείο καθώς και η τακτική και ανελλιπής φοίτηση αποτελούν βασικά στοιχεία της εκπαιδευτικής διαδικασίας. Οι ενήλικοι συνοδοί των μαθητών/τριών οφείλουν να σέβονται την ώρα προσέλευσης και να αποχωρούν από τον σχολικό χώρο μόλις τα παιδιά παραληφθούν από τις/τους εκπαιδευτικούς. Η ευθύνη για την ασφάλεια των παιδιών μετά το ωράριο λειτουργίας ανήκει αποκλειστικά στο γονέα ή κηδεμόνα. Οι γονείς-κηδεμόνες είναι υποχρεωμένοι να γνωρίζουν το ωράριο των παιδιών τους και να ενημερώνονται από τις ανακοινώσεις του σχολείου.

Για το σχολικό έτος 2023-2024 το πρόγραμμα του σχολείου, διαμορφώνεται ως εξής:

Πρόωρη Υποδοχή (ισχύει μόνο για τους μαθητές/μαθήτριες που παρακολουθούν το ολοήμερο πρόγραμμα και είναι προαιρετικό)

ο Προσέλευση των μαθητών/τριών: 7:45πμ-8:00πμ

Υποχρεωτικό πρόγραμμα

ο Υποδοχή των μαθητών και των μαθητριών στο σχολείο: 8.15πμ- 8:30πμ.

ο Λήξη υποχρεωτικού προγράμματος- αποχώρηση μαθητών και μαθητριών: 13:00μμ

Ολοήμερο πρόγραμμα

ο Έναρξη λειτουργίας των δραστηριοτήτων Ολοήμερου προγράμματος: 13:00μμ.

ο Λήξη των δραστηριοτήτων Ολοήμερου προγράμματος: 16:00μμ.

Πρόωρη αποχώρηση από το Ολοήμερο πρόγραμμα δεν προβλέπεται

Προκειμένου να διευκολυνθεί, κατά την έναρξη της σχολικής χρονιάς, η ομαλή προσαρμογή των μαθητών/τριών δύναται να εφαρμόζεται ευέλικτο ωράριο παραμονής στο Νηπιαγωγείο κατά τις πρώτες δύο εβδομάδες λειτουργίας (παρ. 7, άρθρο 2, Π.Δ. 79/2017). Επίσης, προβλέπεται η μεταφορά ωραρίου εργασίας σε απογευματινές ώρες έως δύο φορές κατά τη διάρκεια του σχολικού έτους για την οποία ενημερώνονται ο Σύμβουλος Εκπαίδευσης Νηπιαγωγών και ο Διευθυντής/Διευθύντρια Εκπαίδευσης (άρθρο 16, παρ. 10 Π.Δ.79/2017).

1.2. Αποχώρηση πριν τη λήξη του προγράμματος: Οι μαθητές/μαθήτριες δεν επιτρέπεται να αποχωρήσουν από το σχολείο πριν από τη λήξη των μαθημάτων, χωρίς άδεια. Σε περίπτωση ανάγκης για έκτακτη αποχώρηση κατά τη διάρκεια του σχολικού ωραρίου (π.χ. ασθένεια), ενημερώνεται ο/η γονέας/κηδεμόνας για να παραλάβει το παιδί του/της, λόγω του ότι είναι ανήλικο. Την ευθύνη της αποχώρησης του παιδιού από το σχολείο αποκλειστικά την έχει ο γονέας ή ο κηδεμόνας και σε περίπτωση που δεν είναι εφικτό, ενημερώνεται έγκαιρα ο/η εκπαιδευτικός της τάξης, για το ποιος θα παραλάβει το παιδί από το σχολείο. Για την αποφυγή συνωστισμού σε έκτακτη περίπτωση εκκένωσης του κτιρίου αποχωρεί πρώτα το πρωινό 1 και έπειτα το πρωινό 2.

1.3. Απουσία μαθητή: Σε οποιαδήποτε περίπτωση απουσίας μαθητή/τριας και ιδιαίτερα επαναλαμβανόμενης ή μακροχρόνιας, οι γονείς /κηδεμόνες είναι απαραίτητο να ενημερώνουν έγκαιρα τους εκπαιδευτικούς. Δικαιολογούν τις απουσίες με δική τους ευθύνη, είτε με ιατρικό σημείωμα σε περίπτωση ασθένειας.

1.4. Παρουσία άλλου ενήλικα πλην των εκπαιδευτικών στο σχολικό χώρο: Για την ασφάλεια των προνηπίων/νηπίων και την αποτροπή της αναίτιας εισόδου και εξόδου αυτών από τον προαύλιο χώρο του σχολείου, καθώς και της εισόδου ατόμων που ουδεμία σχέση έχουν με τη λειτουργία του, οι θύρες εισόδου-εξόδου στο χώρο του σχολείου παραμένουν κλειστές κατά τη διάρκεια της λειτουργίας του με ευθύνη των Διευθυντών/ντριών -Προϊσταμένων των Νηπιαγωγείων.

Κατά τη διάρκεια της λειτουργίας του σχολείου, στον σχολικό χώρο (εσωτερικό ή αύλειο)

α) η παρουσία άλλου ενήλικα πλην των εκπαιδευτικών δεν δικαιολογείται. Μόνο σε περιπτώσεις προγραμματισμένου ραντεβού για ενημέρωση ή συνεργασία με τις/τους εκπαιδευτικούς δικαιολογείται η παρουσία γονέα/κηδεμόνα.

β) δεν είναι επιτρεπτή η νουθεσία/επίπληξη/ τιμωρία από κάποιον γονέα έναντι άλλου μαθητή στο σχολικό χώρο

γ) αποφεύγεται η δημιουργία συγκρούσεων/διαπληκτισμού μεταξύ γονέων εντός σχολικού χώρου

δ) για λόγους ασφαλείας των μαθητών/μαθητριών αλλά και για την ομαλή λειτουργία του προγράμματος η είσοδος του σχολείου/οι εισοδοί του σχολείου κλείνουν στις 8:30πμ ώστε να μην παρακωλύεται το παιδαγωγικό έργο του σχολείου.

2. Σχολική και κοινωνική ζωή

2.1. Ωρολόγιο πρόγραμμα

Το Νηπιαγωγείο εφαρμόζει το Ωρολόγιο Πρόγραμμα, όπως αυτό ορίζεται από τις εγκυκλίους του ΥΠΑΙΘΑ και εξειδικεύεται από τον Σύλλογο Διδασκόντων με ευθύνη του Διευθυντή/της Διευθύντριας ή του Προϊστάμενου / Προϊσταμένης του Νηπιαγωγείου και υποβάλλεται προς έγκριση στον Προϊστάμενο/Προϊσταμένη εκπαιδευτικών θεμάτων της οικείας Διεύθυνσης Πρωτοβάθμιας Εκπαίδευσης.

2.2. Συμπεριφορά μαθητών-παιδαγωγικός έλεγχος

Για την αντιμετώπιση των περιπτώσεων των μαθητών που παρουσιάζουν σοβαρές μαθησιακές δυσκολίες ή/και προβλήματα συμπεριφοράς, ο εκπαιδευτικός της τάξης συνεργάζεται με τον Διευθυντή ή τον Προϊστάμενο του σχολείου, τον εκπαιδευτικό του Τμήματος Ένταξης, τους γονείς /κηδεμόνες των μαθητών, τον Σχολικό Σύμβουλο Γενικής και Ειδικής Αγωγής και Εκπαίδευσης, τις υποστηρικτικές δομές Ειδικής Αγωγής και Εκπαίδευσης (ΚΕΔΑΣΥ, ΕΔΕΑΥ κ.α.) καθώς και τις αρμόδιες υπηρεσίες και τους φορείς για την προστασία και υποστήριξη των παιδιών και των οικογενειών. Το σχολείο, ως φορέας αγωγής, έχει καθήκον να λειτουργεί έτσι ώστε οι μαθητές και μαθήτριες να συνειδητοποιήσουν ότι κάθε πράξη τους έχει συνέπειες, να μάθουν να αναλαμβάνουν την ευθύνη των επιλογών τους και να γίνουν υπεύθυνοι πολίτες. Αν η συμπεριφορά του μαθητή και της μαθήτριας δεν εναρμονίζεται με τα αποδεκτά πρότυπα και αποκλίνει από την τήρηση του εσωτερικού κανονισμού του σχολείου, τότε αντιμετωπίζει τον παιδαγωγικό έλεγχο, σύμφωνα με τις αρχές της ψυχολογίας και παιδαγωγικής που διέπουν την ηλικία του. Σε κάθε περίπτωση και πριν από οποιαδήποτε απόφαση, λαμβάνεται υπόψη η βασική αρχή του σεβασμού της προσωπικότητας και των δικαιωμάτων του παιδιού. Οι γονείς/κηδεμόνες ενημερώνονται από το Σχολείο για την όποια μη αποδεκτή συμπεριφορά των παιδιών τους. Η στενή συνεργασία σχολείου-γονέων/κηδεμόνων είναι πάντα αναγκαία και επιβεβλημένη.

Έλλειμμα των μαθητών που έχει προέλευση κοινωνική, οικονομική ή φυσική και ιδιαιτερότητες με φυλετικό, θρησκευτικό, γλωσσικό ή άλλο χαρακτήρα μέσα στο σχολείο και στις μεταξύ των μελών του σχέσεις δεν επιτρέπεται να αποτελούν στοιχεία διάκρισης. Σε κάθε περίπτωση και πριν από οποιαδήποτε απόφαση, λαμβάνεται υπόψη η βασική αρχή του σεβασμού της προσωπικότητας και των δικαιωμάτων του παιδιού.

2.3. Πρόληψη φαινομένων βίας και σχολικού εκφοβισμού

Η ανάπτυξη θετικού σχολικού κλίματος αποτελεί σημαντικό παράγοντα της διαδικασίας πρόληψης ή/και αντιμετώπισης φαινομένων βίας, παρενόχλησης, εξαναγκασμού και σχολικού εκφοβισμού. Χαρακτηριστικά του θετικού και υγιούς σχολικού κλίματος είναι ο αμοιβαίος σεβασμός, η αποδοχή της διαφορετικότητας, η προώθηση της συνεργασίας με Φορείς, η συνεργασία του Σχολείου με την οικογένεια, κ.ά. Εξάλλου στον Νέο νόμο 5029 (Α' 1-3-23) «Ζούμε Αρμονικά Μαζί - Σπάμε τη Σιωπή»: Ρυθμίσεις για την πρόληψη και αντιμετώπιση της βίας και του εκφοβισμού στα σχολεία και άλλες διατάξεις" αναφέρεται το νέο πλαίσιο για αντιμετώπισης θεμάτων σχολικής βίας.

2.4. Σχολικές εκδηλώσεις και δραστηριότητες

Το Σχολείο οργανώνει μια σειρά εκδηλώσεων/δραστηριοτήτων που στόχο έχουν τη σύνδεση σχολικής και κοινωνικής ζωής, τον εμπλουτισμό των υπαρχουσών γνώσεων των μαθητών/μαθητριών, την απόκτηση δεξιοτήτων ζωής και την ευαισθητοποίησή τους σε κοινωνικά θέματα. Οι ενδοσχολικές εκδηλώσεις, οι σχολικές δραστηριότητες και η συμμετοχή σε καινοτόμα σχολικά προγράμματα πραγματοποιούνται με ευθύνη των εκπαιδευτικών. Οι διδακτικές επισκέψεις και οι εκδρομές θα οργανωθούν με απόφαση Συλλόγου διδασκόντων βασισμένες στο πρόγραμμα του νηπιαγωγείου και στις εκπαιδευτικές ανάγκες των μαθητών.

Διάλειμμα: Κατά τη διάρκεια του διαλείμματος στον αύλειο χώρο, οι νηπιαγωγοί έχουν την ευθύνη των παιδιών. Κατά τη διάρκεια του διαλείμματος δεν επιτρέπεται κανένας ανήλικος ή ενήλικος να παρακολουθεί, να συνομιλεί ή να δίνει αντικείμενα σε μαθητές και μαθήτριες του σχολείου από τα κάγκελα του προαύλιου χώρου.

Σε περίπτωση κακοκαιρίας οι μαθητές παραμένουν στις αίθουσές τους.

2.5. Συνεργασία Σχολείου-Οικογένειας-Συλλόγου Γονέων και Κηδεμόνων

Η ανάπτυξη θετικού κλίματος μεταξύ οικογένειας και σχολείου προϋποθέτει αμοιβαίο σεβασμό, συνεργασία και αποδοχή της διαφορετικότητας του άλλου.

Εκπαιδευτικοί

Οι εκπαιδευτικοί με την εν γένει συμπεριφορά τους οφείλουν να συνεισφέρουν στη διαμόρφωση ήρεμου, ευχάριστου και συνεργατικού κλίματος μέσα στο σχολείο. Τις μεταξύ τους σχέσεις είναι απαραίτητο να τις διέπει ο αμοιβαίος σεβασμός και να τις χαρακτηρίζει η ειλικρινής, συναδελφική και ανθρώπινη επικοινωνία. Η δημοκρατική αρχή πρέπει να αποτελεί κανόνα της συλλογικής λειτουργίας του σχολείου.

Σέβονται τις απόψεις, τις ιδέες και τις προτάσεις των άλλων (εκπαιδευτικών, γονέων, μαθητών) υποστηρίζοντας το διάλογο και την θετική αλληλεπίδραση μέσα στο σχολείο.

Εξετάζουν ζητήματα που προκύπτουν κατά τη διάρκεια της χρονιάς, απευθύνονται στους γονείς όταν κρίνεται αναγκαίο, αναπτύσσουν συζητήσεις στο σύλλογο διδασκόντων, αναζητούν την συμβουλευτική και παιδαγωγική καθοδήγηση της ΣΕ ΠΕ60 και λαμβάνουν αποφάσεις σε συλλογικό πλαίσιο.

Ενθαρρύνουν την ενεργό συμμετοχή όλων των μαθητών και φροντίζουν να δρουν κατά την υποστήριξη τους διαφοροποιημένα με σκοπό την αξιοποίηση του ενδιαφέροντος και των δυνατοτήτων του κάθε παιδιού. Ενεργούν στοχευμένα στην υποστήριξη των μαθητών.

Ενδιαφέρονται για τη μάθηση με την προοπτική της ενίσχυσης δεξιοτήτων των παιδιών (επίλυση προβλήματος, επικοινωνίας, συζήτησης κ.ο.κ.)

Συνεργάζονται με φορείς και θεσμούς σε ζητήματα ασφάλειας και υγείας των παιδιών (σωματικής και ψυχικής). Μεριμνούν για όλα τα απαραίτητα μέτρα προστασίας σε συνεργασία με τους αρμόδιους φορείς (σχολαστικός καθαρισμός αιθουσών, γραφείου, wc, απολυμάνσεις χώρων, τοποθέτηση αντισηπτικών σε όλους τους χώρους κ.λ.π.)

Η προϊστάμενη φροντίζει να φέρει εις πέρας το διοικητικό έργο του σχολείου της δρώντας μέσα στα πλαίσια των καθηκόντων της ως θεσμικό διοικητικό όργανο. Οι αρμοδιότητες, οι ευθύνες και τα καθήκοντά της περιγράφονται και προβλέπονται από την εκπαιδευτική νομοθεσία.

3. Γονείς

Έχουν τη δυνατότητα ενημέρωσης για την πρόοδο και συμπεριφορά του παιδιού τους είτε μέσω τηλεφωνικής επικοινωνίας, είτε σε προγραμματισμένο ραντεβού μετά από τη λήξη του μαθήματος. Ο Γονέας - Κηδεμόνας δικαιούται να έχει πλήρη και υπεύθυνη ενημέρωση για το μαθητή και οφείλει να προσέρχεται στις συγκεντρώσεις που ορίζει ο εκάστοτε εκπαιδευτικός της τάξης. Επίσης οφείλει και ο ίδιος να ενημερώνει το σχολείο για θέματα που μπορεί να επηρεάζουν την επίδοση ή τη συμπεριφορά του μαθητή στο σχολείο ή έχουν σχέση με ζητήματα υγείας.

Αναφορικά με δραστηριότητες του σχολείου έχουν τη δυνατότητα να ενημερώνονται μέσω e-mail: 5@nip-ampel.thess.sch.gr και της ιστοσελίδας blogs.sch.gr/5nipampel/ Στο ιστολόγιο της σχολικής μονάδας αναρτώνται τόσο δράσεις της σχολικής μονάδας και τα παράγωγά τους όσο και σημαντικές ενημερώσεις που αφορούν τη λειτουργία του σχολείου.

Οι εκπαιδευτικοί μεριμνούν για την ασφάλεια των προσωπικών δεδομένων των μαθητών στο διαδίκτυο ακολουθώντας τις σχετικές οδηγίες του ΠΣΔ. Υπεύθυνη για τη διαχείριση της ιστοσελίδας είναι η Παπαδοπούλου Αικατερίνη, προϊσταμένη του σχολείου.

Το τηλέφωνο του σχολείου: 2310727288 είναι στη διάθεση των γονέων για οποιαδήποτε ενημέρωση κατά τη διάρκεια λειτουργίας του.

Σε περίπτωση διαζυγίου ο/η αρμόδιος/η γονέας που έχει την επιμέλεια και τη γονική μέριμνα οφείλει να ενημερώσει άμεσα το σχολείο παρέχοντας τα επίσημα δικαστικά έγγραφα.

Αναφορικά με το ζήτημα φαρμακευτικής αγωγής οι νηπιαγωγοί απαγορεύεται να χορηγούν οποιοδήποτε είδος φαρμάκου ή φαρμακευτικής αγωγής στα παιδιά.

Φροντίζουν για την ευπρεπή και καθαρή εμφάνιση των παιδιών τους. Το ντύσιμο των μαθητών πρέπει να είναι ανάλογο με την εποχή και τις καιρικές συνθήκες.
Φροντίζουν να συμμορφώνονται με οδηγίες απέναντι σε έκτακτες συνθήκες.

4. Ποιότητα Σχολικού χώρου

Ένας από τους στόχους του Σχολείου είναι η καλλιέργεια της αίσθησης της ευθύνης στους μαθητές/στις μαθήτριες σε ό,τι αφορά την ποιότητα του σχολικού χώρου. Καθαροί και συντηρημένοι χώροι αιθουσών, εργαστηρίων, του αύλειου χώρου, της σχολικής περιουσίας, κ.λπ. διαμορφώνουν τον περιβάλλοντα χώρο μέσα στον οποίο είναι δυνατόν να ανθίσει η ψυχή του παιδιού.

Φθορές, ζημιές και κακή χρήση της περιουσίας του σχολείου αποδυναμώνουν τις εκπαιδευτικές δυνατότητές του και παιδαγωγικά εθίζουν τον μαθητή/τη μαθήτρια στην αντίληψη της απαξίωσης της δημόσιας περιουσίας.

Μαθητής/Μαθήτρια που προκαλεί φθορά στην περιουσία του δημόσιου σχολείου (εποπτικά μέσα, υλικοτεχνική υποδομή), η δαπάνη αποκατάστασης βαρύνει τον κηδεμόνα του ή τον ίδιο.

5. Πολιτική του σχολείου προστασίας από πιθανούς κινδύνους

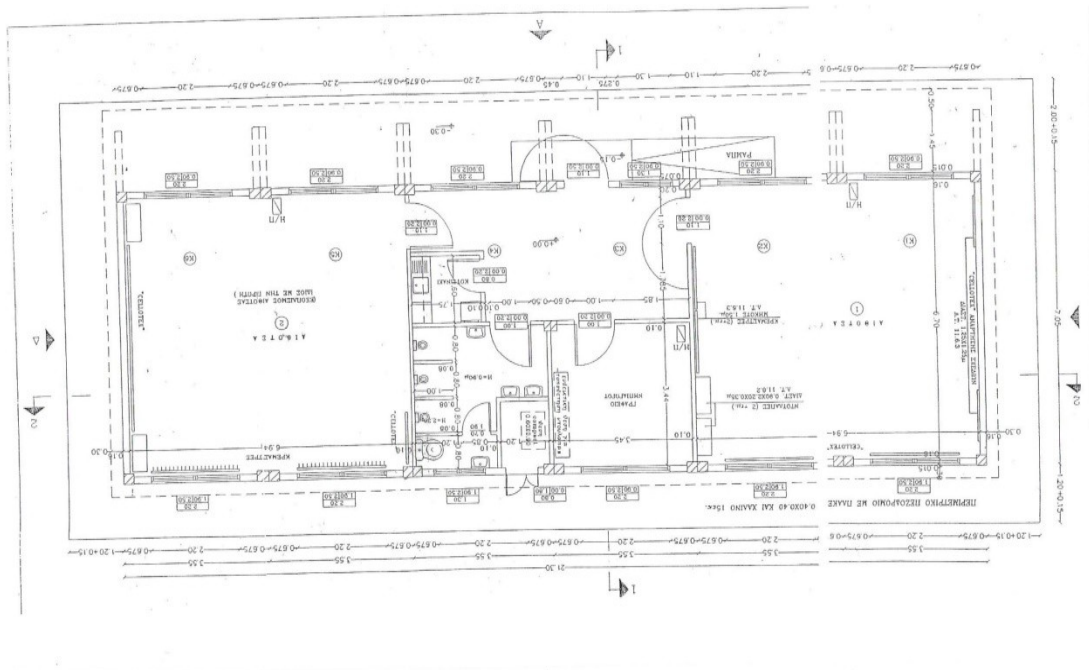
Τα κρίσιμα συμβάντα χρήζουν έγκαιρων και έγκυρων ενεργειών ανταπόκρισης. Σε καταστάσεις πανδημίας ή ακραίων-επικίνδυνων φαινομένων οι εκπαιδευτικοί, μαθητές/μαθήτριες, γονείς/κηδεμόνες, Διευθυντές/Διευθύντριες, Προϊστάμενοι/Προϊστάμενες οφείλουν να συμμορφώνονται και να ακολουθούν ρητά τις οδηγίες που εκδίδουν οι εκάστοτε αρμόδιοι φορείς/υπηρεσίες: π.χ. ΕΟΔΥ, ΥΠΑΙΘΑ, Υπουργείο Πολιτικής Προστασίας, κ.λπ. για την εύρυθμη λειτουργία της σχολικής μονάδας και την ασφάλεια των μελών της.

Η έγγραφη και οργανωμένη αποτύπωση αυτών, σε επίπεδο σχολικής μονάδας, συνιστά το πρωτόκολλο - σχέδιο διαχείρισης κρίσεων. Τα οφέλη ενός τέτοιου σχεδίου έγκεινται στη διασφάλιση της σωματικής ακεραιότητας και της ψυχικής υγείας του ανθρώπινου δυναμικού του σχολείου: Οι φάσεις του σχεδίου υλοποίησης της διαχείρισης κρίσεων είναι οι εξής:

1. Προσδιορισμός της κρίσης - γεγονόςτος (π.χ. πλημμύρα, πυρκαγιά).
2. Επίπεδο αντιμετώπισης.
3. Ειδοποίηση - ενημέρωση όσων εμπλέκονται στην αντιμετώπιση της κρίσης.
4. Επιλογή τρόπου και πλαισίου ενημέρωσης των εμπλεκόμενων υπηρεσιών και φορέων, των γονέων και κηδεμόνων.
5. Αξιολόγηση διαχείρισης της κρίσης.

Για την προστασία από σεισμούς και συνοδά φυσικά φαινόμενα επικαιροποιείται τακτικά το Σχέδιο Μνημονίου Ενεργειών για τη διαχείριση του Σεισμικού Κινδύνου στην αρχή της σχολικής χρονιάς και υλοποιούνται ασκήσεις ετοιμότητας κατά τη διάρκεια του σχολικού έτους.

Σε περίπτωση έκτακτης ανάγκης, για την ασφάλεια των παιδιών έχει καταρτιστεί σχέδιο διαφυγής και πραγματοποιούνται ασκήσεις ετοιμότητας.



6.Εσωτερικός Κανονισμός Λειτουργίας-Διαδικασίες διασφάλισης εφαρμογής του

Ο κοινά συμφωνημένος Κανονισμός βασίζεται στην ισχύουσα νομοθεσία και στις σύγχρονες παιδαγωγικές και διδακτικές αρχές. Η τήρησή του από όλους τους παράγοντες του σχολείου (μαθητές/μαθήτριες, εκπαιδευτικούς, γονείς/κηδεμόνες, βοηθητικό προσωπικό) με αμοιβαίο σεβασμό στον διακριτό θεσμικό ρόλο τους αποτελεί προϋπόθεση της εύρυθμης λειτουργίας του Νηπιαγωγείου. Είναι το θεμέλιο πάνω στο οποίο μπορεί το σχολείο να οικοδομήσει για να πετύχει τους στόχους και το όραμά του.

Θέματα που ανακύπτουν στην εκπαιδευτική καθημερινότητα και δεν προβλέπονται από τον Κανονισμό, αντιμετωπίζονται κατά περίπτωση από τον Διευθυντή/Διευθύντρια, τον Προϊστάμενο/Προϊσταμένη και το Σύλλογο Διδασκόντων, σύμφωνα με τις αρχές της παιδαγωγικής επιστήμης και την κείμενη εκπαιδευτική νομοθεσία, σε πνεύμα συνεργασίας με όλα τα μέλη της σχολικής κοινότητας.

Οι γονείς/κηδεμόνες των μαθητών και μαθητριών ενημερώνονται με κάθε πρόσφορο μέσο, έντυπο ή ηλεκτρονικό, σχετικά με τον κανονισμό του Νηπιαγωγείου.

Θεσσαλονίκη , 19 Σεπτεμβρίου 2023

Η Προϊσταμένη
Παπαδοπούλου Αικατερίνη

Εγκρίνεται

Σύμβουλος Εκπ/σης Νηπιαγωγών

Διευθύντρια Α/θμιας Εκπ/σης
Δυτικής Θεσσαλονίκης

Ελένη Τσέου

Ευαγγελία Μπούτσκου

Ημερομηνία:

Ημερομηνία