



ΕΚΠΑΙΔΕΥΤΙΚΗ ΕΚΔΡΟΜΗ ΟΜΙΛΩΝ ΣΤΑΤΙΣΤΙΚΗΣ Α, Β, ΠΡΟΓΡΑΜΜΑΤΙΣΜΟΥ ΚΑΙ ΙΣΤΟΡΙΑΣ ΣΤΟ ΗΡΑΚΛΕΙΟ ΚΡΗΤΗΣ

Την Τρίτη 26
Μαρτίου 2024,
πραγματοποιήθηκε
από τους Ομίλους
Στατιστικής Α' & Β',
Προγραμματισμού και
Ιστορίας, τετραήμερη
εκπαιδευτική εκδρομή
στο **Ηράκλειο της
Κρήτης**. Στην
εκδρομή συμμετείχαν
51 μαθητές και
μαθήτριες και πέντε
εκπαιδευτικοί



Τρίτη 26 Μαρτίου 2024

Την πρώτη μέρα της εκδρομής μας στο Ηράκλειο επισκεφτήκαμε το **CRETAquarium**.

Το CRETAquarium εξειδικεύεται στην παρουσίαση των ειδών και των οικοσυστημάτων της Μεσογείου, μιας θάλασσας με μοναδική βιοποικιλότητα που γέννησε πανάρχαιους πολιτισμούς και που υποδέχεται κάθε χρόνο εκατομμύρια επισκέπτες από όλο τον κόσμο.





Μετά από μία σύντομη
στάση στο ξενοδοχείο,
κάναμε την πρώτη μας
βόλτα στην πόλη του
Ηρακλείου. Οι μαθητές του
Ομίλου Ιστορίας
παρουσίασαν **μνημεία της
πόλης**, ενώ τα βήματά μας
μάς οδήγησαν στα **ενετικά
τείχη και στον
Προμαχώνα Μαρτινέγκο**,
όπου βρίσκεται ο **τάφος
του Νίκου Καζαντζάκη**.
Η θέα από εκεί ήταν
υπέροχη!









Τετάρτη 27 Μαρτίου 2024

Τη δεύτερη μέρα επισκεφτήκαμε το **Ίδρυμα Τεχνολογίας και Έρευνας (ΙΤΕ)**. Το ΙΤΕ αποτελεί το μεγαλύτερο ερευνητικό κέντρο της Χώρας.

Το Ίδρυμα επικεντρώνεται σε καινοτόμες διεπιστημονικές ερευνητικές κατευθύνσεις μεγάλου κοινωνικού και οικονομικού ενδιαφέροντος με υψηλή προστιθέμενη αξία.

Εκεί μας υποδέχτηκε ο κ. Τσουμπλέκας, που μας μίλησε για το ΙΤΕ, καθώς και για τη συνεργασία του ιδρύματος με το Πανεπιστήμιο Κρήτης.



Στη συνέχεια μας μίλησε ο κ. Ευαγγελόπουλος του Ινστιτούτου Αστροφυσικής, για το **Αστεροσκοπείο του Σκίνακα**, ενός από τα πιο σημαντικά ερευνητικά αστεροσκοπεία της Ευρώπης. Επίσης μας παρουσίασε το **ηλιακό ρολόι Αλεκτρύων** που βρίσκεται μπροστά από το Ινστιτούτο και είναι κατασκευασμένο από τον σημαντικό γλύπτη Ανδρέα Γαλανάκη.



Κατόπιν οι Όμιλοι Στατιστικής Α΄ και Β΄ οδηγήθηκαν στο αμφιθέατρο του ΙΤΕ, όπου ο κ. Καμαριανάκης του Εργαστηρίου Στατιστικής Μάθησης του Ινστιτούτου Υπολογιστικών Μαθηματικών (IMY) μας έκανε μια παρουσίαση για το IMY.

Το Εργαστήριο Στατιστικής μάθησης δραστηριοποιείται σε **διεπιστημονική έρευνα**, όπως στη Βιοϊατρική μηχανική, στις Κοινωνικές επιστήμες, στη Μηχανική περιβάλλοντος κ.α.

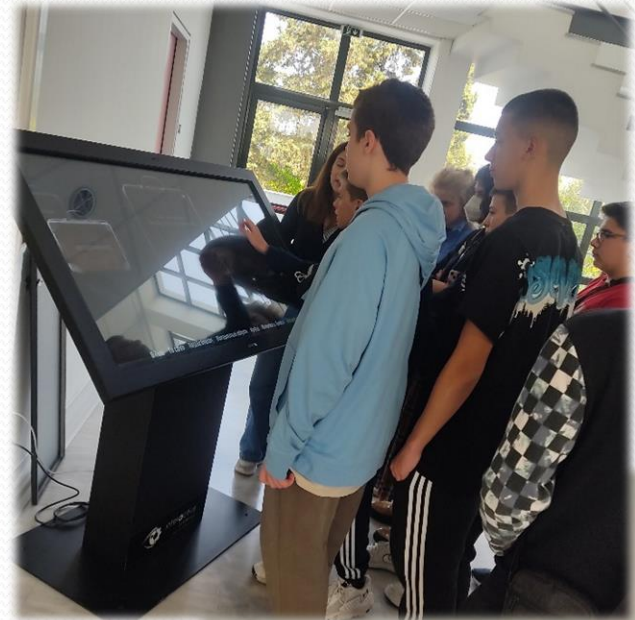
Μας μίλησε για το πώς προκύπτουν τα στατιστικά μοντέλα που χρησιμοποιούμε για να κάνουμε προβλέψεις, καθώς στόχος είναι οι βέλτιστες επιλογές. Επίσης, μας μίλησε για τον έλεγχο ποιότητας, την ανάλυση δεδομένων και τις πειραματικές μεθόδους που ακολουθούνται σε τομείς, όπως η φαρμακοβιομηχανία, η γεωργία, η αυτοκινητοβιομηχανία κ.α.



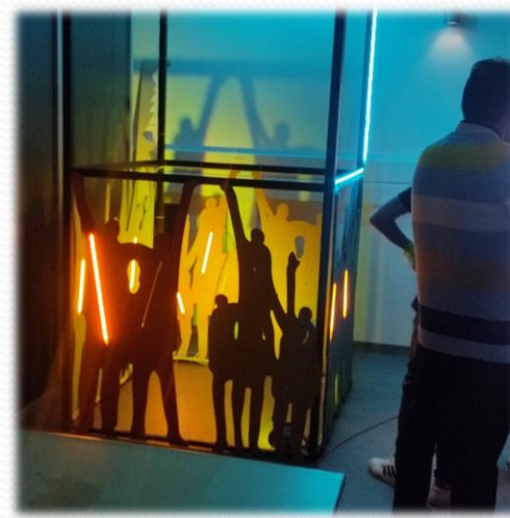
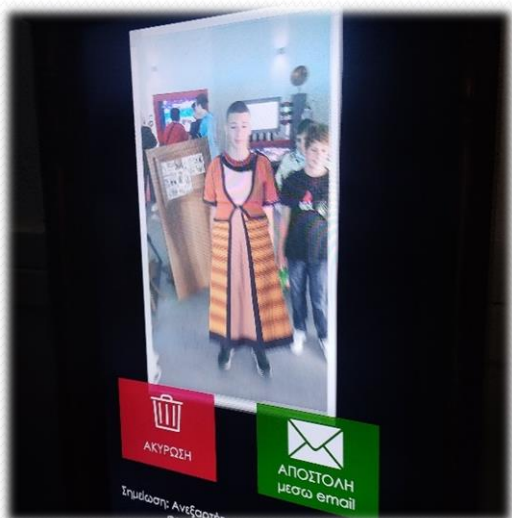
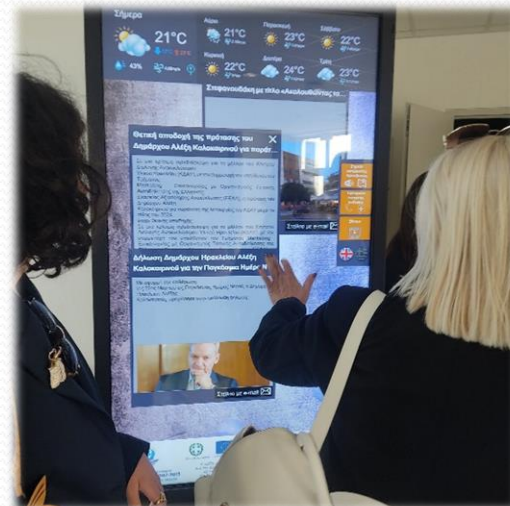
Ινστιτούτο Πληροφορικής του ΙΤΕ

Παράλληλα οι **Όμιλοι Αλγοριθμικής και Προγραμματισμού** και **Ιστορίας** οδηγήθηκαν στο Ινστιτούτο Πληροφορικής του ΙΤΕ και συγκεκριμένα στην **έκθεση Τεχνητής Νοημοσύνης**. Το ΙΠ-ΙΤΕ έχει αναπτύξει ένα διεπιστημονικό ερευνητικό και αναπτυξιακό πρόγραμμα μεταξύ των Εργαστηρίων του στον τομέα της Διάχυτης Νοημοσύνης.

- Οι μαθητές/τριες ήρθαν σε επαφή με τεχνολογίες Διάχυτης Νοημοσύνης που έχουν αναπτυχθεί από τους ερευνητές του Ινστιτούτου και έχουν εφαρμογή κυρίως στην προώθηση της πολιτιστικής κληρονομιάς και της ιστορίας της Κρήτης.
- Οι μαθητές/τριες πήραν μέρος σε βιωματικό εργαστήριο: αφού ήρθαν σε επαφή με τις εφαρμογές, τις χρησιμοποίησαν, ενημερώθηκαν για τα πλεονεκτήματα και τις δυνατότητες τους και τέλος κάποιοι ερευνητές τους παρουσίασαν πώς αυτές αναπτύχθηκαν (τεχνολογίες, λογισμικά και υλικά που χρησιμοποιήθηκαν).



Ινστιτούτο Πληροφορικής του ΙΤΕ - Εφαρμογές Τεχνητής Νοημοσύνης



Μουσείο Φυσικής Ιστορίας και Ιστορικό Μουσείο

Μετά την επίσκεψή μας στο Ίδρυμα Τεχνολογίας και Έρευνας χωριστήκαμε σε δύο μεγάλες ομάδες, η μία επισκέφτηκε το **Μουσείο Φυσικής Ιστορίας** και η άλλη το **Ιστορικό Μουσείο Κρήτης**



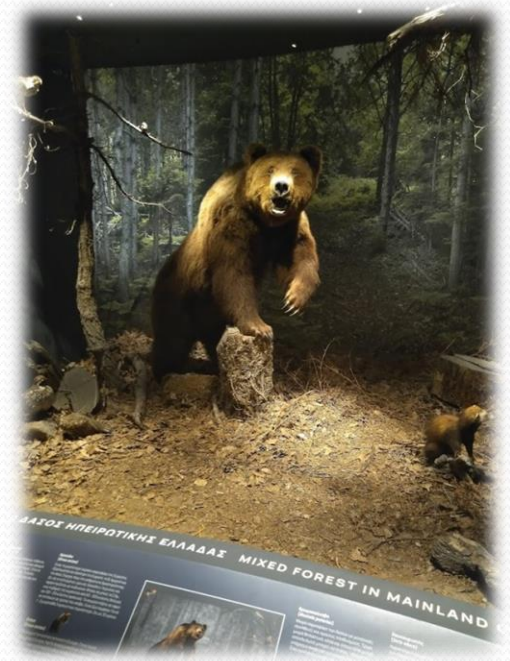
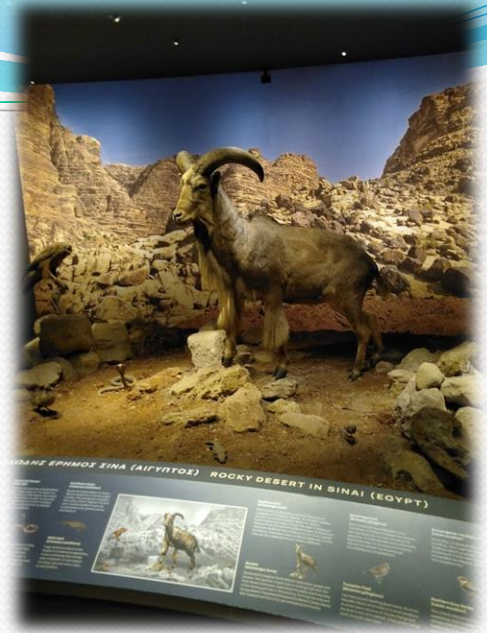
Μουσείο Φυσικής Ιστορίας

Το **Μουσείο Φυσικής Ιστορία Κρήτης (ΜΦΙΚ)** του Πανεπιστημίου Κρήτης ιδρύθηκε και λειτουργεί από το 1980 στο πλαίσιο της Σχολής Θετικών και Τεχνολογικών Επιστημών (Σ.Θ.Τ.Ε.) του Πανεπιστημίου Κρήτης.

Στη μόνιμη έκθεση του Μουσείου προβάλλονται οι ιδιαιτερότητες του κρητικού περιβάλλοντος σε σχέση με την υπόλοιπη Ελλάδα και την ανατολική Μεσόγειο. Η έκθεση έχει εκπαιδευτικό χαρακτήρα και απευθύνεται σε μαθητές, φοιτητές και κοινό.

Οι μαθητές /τριές μας, στην αρχή της περιήγησής τους, είχαν την ευκαιρία να ενημερωθούν για τους σεισμούς αλλά και να ζήσουν προσομοιώσεις μεγάλων σεισμών.





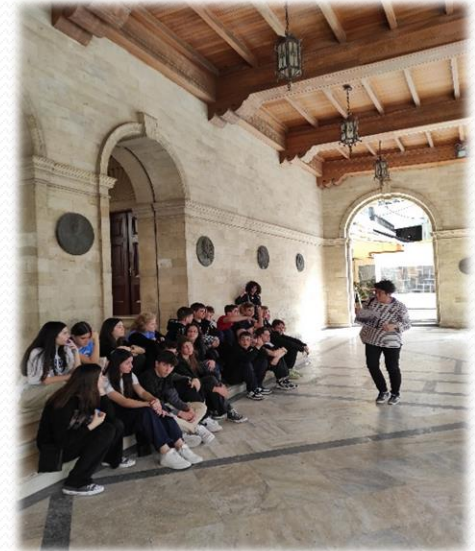
Ιστορικό Μουσείο Κρήτης

- Το **Ιστορικό Μουσείο Κρήτης** ιδρύθηκε το 1953 και στεγάζεται στο νεοκλασικό οίκημα Ανδρέα και Μαρίας Καλοκαιρινού.
- Προβάλλει την πολιτιστική κληρονομιά της Κρήτης από τους πρώτους βυζαντινούς χρόνους έως τη σύγχρονη εποχή.
- Είναι ένα ζωντανό μουσείο, φιλικό στον επισκέπτη, με σύγχρονη μουσειολογική αντίληψη.



Ιστορικό Μουσείο Κρήτης

- Οι μαθητές/τριες παρακολούθησαν το εκπαιδευτικό πρόγραμμα «Χάνδακας, πόλη οχυρωμένη και ανοχύρωτη». Με αφορμή την ενετική οχύρωση του Ηρακλείου έκαναν ένα ταξίδι στο περιπετειώδες παρελθόν της πόλης, σύγκριναν τη ζωή των κατοίκων της πόλης με τα δικά τους βιώματα αλλά και την πόλη του Ηρακλείου με τη δική τους. Με τη βοήθεια της μουσειοπαιδαγωγού Στέλλας Μαλλιάρáκη έκαναν τις δικές τους έρευνες και ανακαλύψεις στον χώρο του μουσείου και περπάτησαν στους δρόμους της πόλης αναζητώντας τα ίχνη του παρελθόντος.



Πέμπτη 28 Μαρτίου 2024

Την Τρίτη ημέρα της εκπαιδευτικής μας εκδρομής επισκεφτήκαμε τον **αρχαιολογικό χώρο της Κνωσού.**

Χωριστήκαμε σε δύο ομάδες και με τη βοήθεια ξεναγών περιηγηθήκαμε στο Μινωικό Ανάκτορο της Κνωσού, πόλης με συνεχή ζωή από τα νεολιθικά έως τα Ρωμαϊκά χρόνια.

Κατά την παράδοση, υπήρξε η έδρα του σοφού βασιλιά Μίνωα. Συναρπαστικοί μύθοι, του Λαβύρινθου με τον Μινώταυρο και του Δαίδαλου με τον Ίκαρο, συνδέονται με το ανάκτορο της Κνωσού.





Στη συνέχεια
επισκεφτήκαμε για
βόλτα και φαγητό τις
Αρχάνες, το πιο
πολύχρωμο χωριό της
Κρήτης. Ένα χωριό
πρότυπο γεμάτο
ατμοσφαιρικές γειτονιές
με καλοσυντηρημένα
σπίτια, βαμμένα σε
χαρούμενα χρώματα.



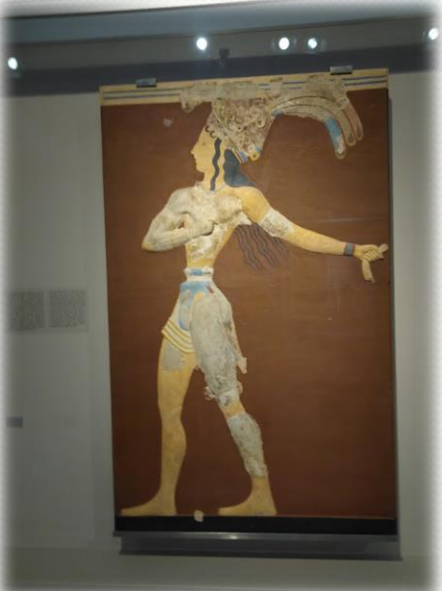
Παρασκευή 29 Μαρτίου 2024

Την τέταρτη μέρα της εκδρομής μας επισκεφτήκαμε το **Αρχαιολογικό Μουσείο Ηρακλείου**. Το Αρχαιολογικό Μουσείο Ηρακλείου ιδρύθηκε το 1900 για να στεγάσει τις πρώτες συλλογές κρητικών αρχαιοτήτων που έκτοτε εμπλουτίστηκαν με ραγδαίο ρυθμό.

Το πολιτιστικό του απόθεμα καλύπτει περίοδο επτά χιλιετιών, από τη Νεολιθική εποχή (7000 π.Χ.) έως τους ρωμαϊκούς χρόνους (3^{ος} αι. μ.Χ.).







Πριν αποχωρήσουμε από το Ηράκλειο δεν μπορούσαμε να μην επισκεφτούμε το **Κούλες**. Κούλες λέγεται το θαλάσσιο φρούριο που κτίστηκε από τους Ενετούς στο Ηράκλειο. Βρίσκεται στην είσοδο του ενετικού λιμανιού, ώστε να προστατεύει το λιμάνι του Ηρακλείου και μαζί με το Κάστρο του Παλαιόκαστρου τον κόλπο της Αμμουδάρας από τις εισβολές και τις αποβάσεις άλλων κατακτητών.





Καμάρες: Ένα ισχυρό σύμβολο – τοπόσημο

Το οθωμανικό υδραγωγείο, γνωστό ως Καμάρες, βρίσκεται στη βόρεια έξοδο της Χαλκίδας στην περιφερειακή οδό, λίγες εκατοντάδες μέτρα από το 5ο Πρότυπο Γυμνάσιο. Αποτελούσε έργο μεταφοράς νερού για την ύδρευση της πόλης από τον ποταμό Λήλαντα, καλύπτοντας μία απόσταση περίπου 25χλμ.

