



# Επίσκεψη στη Γέφυρα του Ευρίπου

Όμιλος Ιστορίας – Θαλάσσιοι δρόμοι της Ιστορίας  
και Όμιλος Στατιστικής Α΄  
του 5<sup>ου</sup> Προτύπου Γυμνασίου Χαλκίδας

15-05-2023

Στις 15 Μαΐου 2023 με τους μαθητές και τις μαθήτριες του Ομίλου Ιστορίας και του Ομίλου Στατιστικής επισκεφθήκαμε τη Γέφυρα του Ευρίπου, το κομβικό και εμβληματικό σημείο της Χαλκίδας.



## Στόχοι της επίσκεψης:

- ▶ Να ενημερωθούμε για την ιστορία της γέφυρας του Ευρίπου και τον τρόπο λειτουργίας της.
- ▶ Να αντιληφθούμε τον ρόλο της γέφυρας για τη ναυσιπλοΐα.
- ▶ Να συνδέσουμε τη γέφυρα με τη ζωή των κατοίκων και την ανάπτυξη της πόλης.
- ▶ Να συλλέξουμε στατιστικά δεδομένα, όπως η συχνότητα ανοίγματος της γέφυρας, ο αριθμός και το είδος των πλοίων που διέρχονται ανά εποχή κλπ.



1955



1902



1932

# Ένα πέρασμα στο πέρασμα των αιώνων

Μια ναυτική πόλη με ιστορία χιλιάδων ετών η Χαλκίδα. Μια γέφυρα με επίσης μακραίωνη ιστορία, που τη συνέδεε με την ηπειρωτική Ελλάδα. Ένα παλιρροϊκό φαινόμενο με στοιχεία παγκόσμιας μοναδικότητας, «τα τρελά νερά». Όλα άρρηκτα συνδεδεμένα με τη ναυσιπλοΐα και την ακτοπλοΐα στο πέρασμα των αιώνων

**Η** περιοχή όπου βρίσκεται σήμερα η πόλη της Χαλκίδας κατοικήθηκε από την 3η χιλιετία π.Χ. και υπήρξε μία από τις ισχυρότερες πόλεις του αρχαίου κόσμου. Ήταν πόλη πλούσια, με δικό της νόμισμα και δικό της αλφάβητο. Ως ναυτική δύναμη που ήταν συμμετείχε στον Τρωικό Πόλεμο με αρχηγό τον Ελεφθόρορα τον Χαλκοδονώδη και τον 7ο αι. π.Χ. πρωτοστάτησε στον αποικισμό της Χαλκιδικής —η χερσόνησος της Μακεδονίας στους

Χαλκιδείς αποίκους οφείλει την ονομασία της. Είχε επίσης αποικίες στην Κάτω Ιταλία και τη Σικελία όπως τις Μεσσήνη, Κατάνη, Καλλιπόλη και Νάξο —«Χαλκιδείς, Νάξοι φέραν μα Νάξο μες στη Σικελία / φιάζαν στου όγδοου αιώνα τα μέσα λαμυρήνα-ποικία» γράφει η ποιήτρια Κούλα Πετράτου-Μαργαρίτη. Οι Χαλκιδείς προκειμένου να προστατεύουν την πόλη τους θέλησαν να εκμεταλλευτούν το στρατηγικό σημείο στο οποίο ήταν κτισμένη. Τα πρώτα σημαντικά έργα στο στενό πέρασμα μεταξύ Εύβοιας και Βοιωτίας αναφέρονται στη διάρκεια του

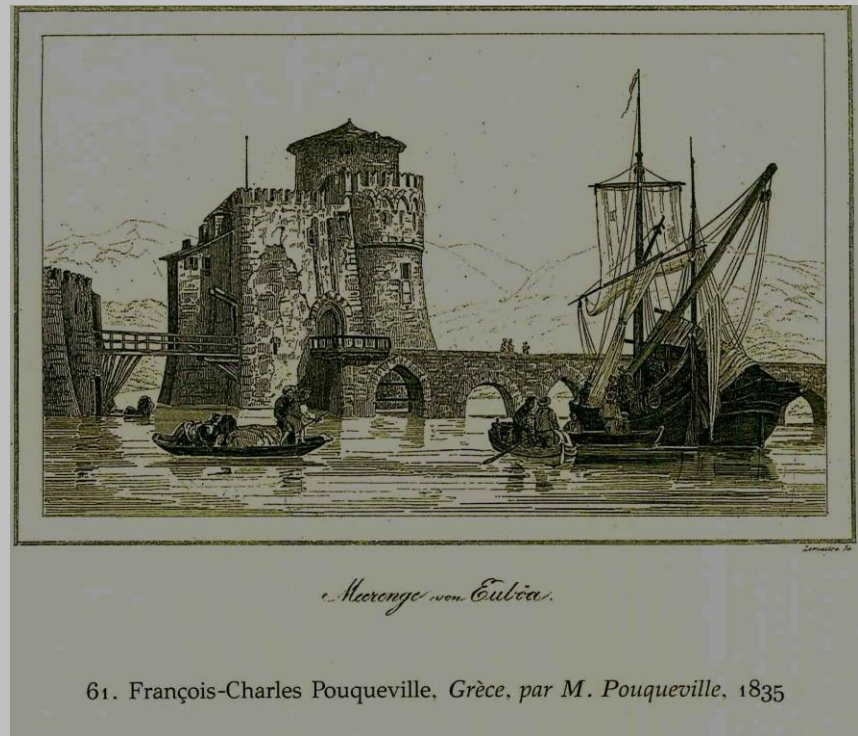
Πελοποννησιακού Πολέμου, το 411 π.Χ., όταν με τη βοήθεια των Βοιωτών «μπαζώνουν» τον πορθμό, εκεί όπου είναι το πιο κοινό σημείο, αφήνοντας μόνο ένα στενό πέρασμα θάλασσας, ίσα να περνάει ένα πλοίο. Στη συνέχεια έκτισαν πύργους και στις δύο πλευρές και ένωσαν τις ακτές με μια υποτυπώδη γέφυρα, η οποία στηριζόταν κυρίως στους ενδιάμεσους υψώλους και τις ξέρες. Αναφέρεται ότι την εποχή του Θουκυδίδη το άνοιγμα του περάσματος είναι 2 πλέθρα, δηλαδή 9,80 μέτρα περίπου. Νέες εργασίες στην ευρύτερη περιοχή γίνονται το 334 π.Χ. από τον Μ. Αλέ-



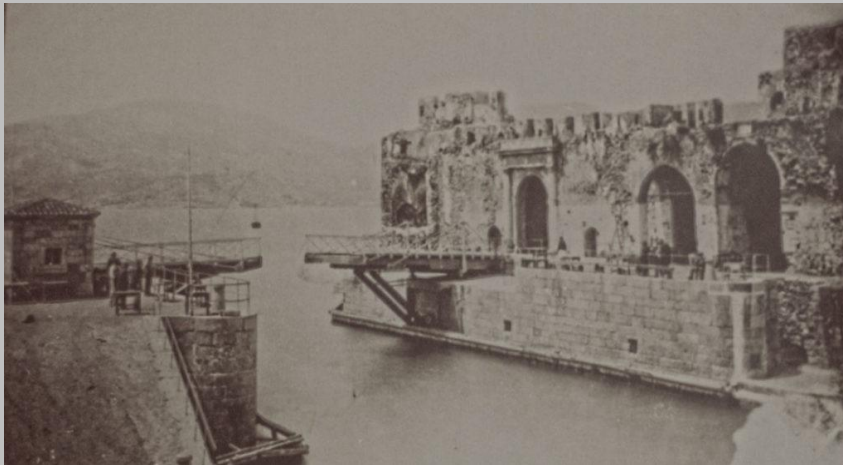
Εκεί μάζ περίμεναν, εκ μέρους του Λιμεναρχείου Χαλκίδας, ο κ. Μπόμπορης Νικόλαος, υποπλοίαρχος Λ.Σ και από τον ΟΛΝΕ ο κ. Καρλής Χαράλαμπος, προϊστάμενος Τεχνικής Υπηρεσίας της Γέφυρας, οι οποίοι μας μίλησαν για τη γέφυρα του Ευρίπου και απάντησαν σε όλες τις ερωτήσεις μας.



Σταθήκαμε στο ίδιο σημείο όπου κάποτε υπήρχε το κάστρο του Ευρίπου και μάθαμε πολλά για την ιστορία της γέφυρας.



Η πρώτη γέφυρα κατασκευάστηκε τον 5<sup>ο</sup> αι. πΧ όταν οι Χαλκιδέοι αποχώρησαν από την αθηναϊκή συμμαχία, συμάχησαν με τους Θηβαίους και οχύρωσαν την πόλη κατασκευάζοντας δύο πύργους και μια ξύλινη γέφυρα για να ελέγχουν τον Ευβοϊκό. Από τότε η γέφυρα άλλαξε πολλές φορές μορφή ανάλογα και με την τεχνολογία της εποχής.

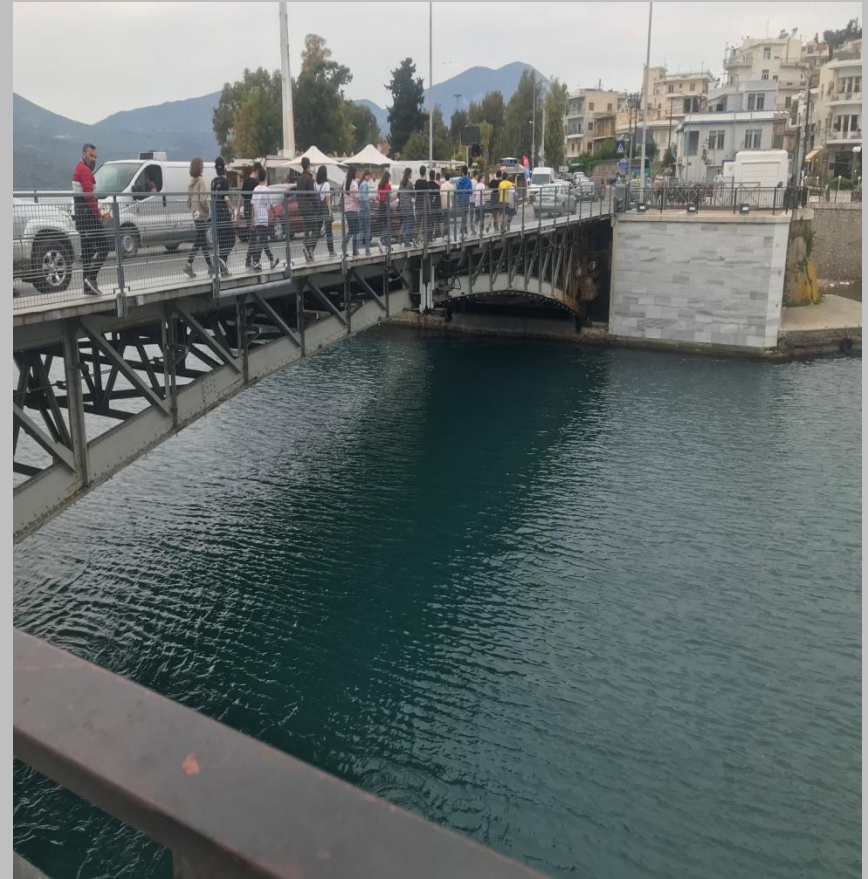


Η σημερινή συρταρωτή γέφυρα είναι μοναδική στο είδος της. Έχει μήκος 42 μέτρα και πλάτος 11 μέτρα. Όταν πρόκειται να ανοίξει, δύο μηχανικοί γρύλοι ανεβαίνουν μέχρι την κύρια δοκό της, οι πλάκες στήριξης αφαιρούνται προς τα έξω, οι γρύλοι κατεβαίνουν επιτρέποντας την κάθοδο της γέφυρας κατά 0,63 εκ. Τότε οι δύο βραχίονες ανοίγουν «σαν συρτάρι».





- ▶ Η γέφυρα χωρίζει και ενώνει την πόλη ταυτόχρονα.
- ▶ Όταν είναι κλειστή, εξυπηρετεί τους κατοίκους.
- ▶ Όταν ανοίγει, εξυπηρετεί τη ναυσιπλοΐα και το εμπορικό λιμάνι της πόλης.
- ▶ Τα πλοία διέρχονται από τα στενά του Ευρίπου αποφεύγοντας έτσι τον περίπλοκο της Εύβοιας που θα απαιτούσε περισσότερο χρόνο και έξοδα.



- ▶ Τους χειμερινούς μήνες η γέφυρα ανοίγει κατά μέσο όρο δύο με τρεις φορές την εβδομάδα για να εξυπηρετήσει κυρίως εμπορικά πλοία.
- ▶ Τους καλοκαιρινούς μήνες ανοίγει καθημερινά μία φορά και κάποιες σπάνιες φορές δύο, ενώ διέρχονται μέχρι και ογδόντα πλοία την ημέρα, τόσο εμπορικά όσο και τουριστικά.



Ποιος, όμως, αποφασίζει για το πότε θα ανοίξει η γέφυρα;

- ▶ Το Λιμεναρχείο Χαλκίδας, το οποίο έχει και την ευθύνη της γέφυρας;
- ▶ Οι κάτοικοι του Καράμπαμπα;
- ▶ Οι υποχρεώσεις των κατοίκων της πόλης;
- ▶ Οι τουρίστες που περιμένουν να απαθανατίσουν το άνοιγμα της γέφυρας;



Το καταλάβατε, έτσι δεν είναι;



Η παλίρροια του Ευρίπου, το μοναδικό αυτό φαινόμενο, που κάνει τα νερά να κινούνται συνεχώς, ενώ συγχρόνως να αλλάζουν και φορά κίνησης, περίπου κάθε έξι ώρες, άλλοτε προς τον βόρειο και άλλοτε προς τον νότιο Ευβοϊκό. Κάποιες μέρες του μήνα το ρεύμα γίνεται τόσο ακανόνιστο που μπορεί να αλλάξει φορά ακόμα και 14 φορές μέσα στο ίδιο 24ωρο.



- ▶ Για την ασφάλεια κατά τη διέλευση του πορθμού οι επιβαίνοντες των πλοίων, οι κάτοικοι της πόλης αλλά και οι πολυάριθμοι επισκέπτες περιμένουν υπομονετικά τότε τα «τρελά νερά» θα επιτρέψουν το άνοιγμα της γέφυρας.



## Καμάρες

Ένα ισχυρό σύμβολο - τοπόσημο.

Το ρωμαϊκό υδραγωγείο, γνωστό ως Καμάρες, βρίσκεται στη βόρεια έξοδο της Χαλκίδας στην περιφερειακή οδό, λίγες εκατοντάδες μέτρα από το 5ο Πρότυπο Γυμνάσιο. Αποτελούσε έργο μεταφοράς νερού για την ύδρευση της πόλης, το οποίο κατασκεύασαν οι Ρωμαίοι και συνέχισαν οι Ενετοί.

