

2022-2023

Εσωτερικός Κανονισμός

5^{ου} Δημοτικού Σχολείου Πυλαίας

ΤΑΥΤΟΤΗΤΑ ΤΟΥ ΣΧΟΛΕΙΟΥ		
5 ^ο 12/θέσιο Δημοτικό Πυλαίας		Διεύθυνση Πρωτοβάθμιας Εκπαίδευσης Ανατολικής Θεσσαλονίκης
	Κωδικός Σχολείου (Υ.ΠΑΙ.Θ.)	9190900

ΣΤΟΙΧΕΙΑ		
Εδρα του Σχολείου (διεύθυνση)		Γ.Σχολής 129 57001-Πυλαία
Τηλέφωνα	2316025719 2316025721	2311252525 2311252529
email	mail@5dim-pylaias.thess.sch.gr	
Διευθυντής Σχολικής Μονάδας		Γεώργιος Μαντάς
Υποδιευθύντριες		Σαββατού Μούτσογλου Ειρήνη Νικολούδη
Πρόεδρος Συλλόγου Γονέων/Κηδεμόνων		Χαράλαμπος Καλόθετος

Περιεχόμενα
Εισαγωγή
Σύνταξη, έγκριση και τήρηση του Κανονισμού
Όραμα του σχολείου μας
Βασικές αρχές και στόχοι του Εσωτερικού Κανονισμού Λειτουργίας
Λειτουργία του Σχολείου
Διδακτικό ωράριο
Προσέλευση και αποχώρηση μαθητών-μαθητριών
Ωρολόγιο Πρόγραμμα του Σχολείου
Σχολική και Κοινωνική Ζωή
Φοίτηση
Σχολικοί χώροι
Διάλειμμα
Σχολική εργασία
Συμπεριφορά-Δικαιώματα-Υποχρεώσεις
Ο Διευθυντής
Οι εκπαιδευτικοί
Οι μαθητές/μαθήτριες
Γονείς και κηδεμόνες
Βοηθητικό Προσωπικό
Παιδαγωγικός έλεγχος
Σχολικές Δραστηριότητες
Άλλα Θέματα
Σχολική ιστοσελίδα
Προσωπικά δεδομένα
Εμβολιασμός μαθητών/μαθητριών
Λειτουργία Κυλικείου
Επικοινωνία και Συνεργασία Γονέων/Κηδεμόνων-Σχολείου
Σημασία της επικοινωνίας και της συνεργασίας σχολείου-οικογένειας
Διαδικασίες ενημέρωσης και επικοινωνίας Σχολείου και γονέων/κηδεμόνων
Σύλλογος Γονέων και Κηδεμόνων
Σχολικό Συμβούλιο
Η σημασία της σύμπραξης όλων
Πολιτική του σχολείου προστασίας από πιθανούς κινδύνους
Αντιμετώπιση έκτακτων αναγκών
Εσωτερικός Κανονισμός Λειτουργίας-Διαδικασίες διασφάλισης της εφαρμογής του

Εσωτερικός Κανονισμός Λειτουργίας

Εισαγωγή

Ο Εσωτερικός Κανονισμός Λειτουργίας του Σχολείου (άρθρο 37, Ν.4692/2020) επιδιώκει να εξασφαλίζει τις προϋποθέσεις και τις συνθήκες που είναι απαραίτητες για να πραγματοποιείται όσο καλύτερα γίνεται το έργο του σχολείου και να επιτυγχάνονται όσο γίνεται καλύτερα οι στόχοι που θέτουμε κάθε φορά ως σχολική κοινότητα (μαθήτριες/ές, εκπαιδευτικοί, άλλο επιστημονικό προσωπικό, βοηθητικό προσωπικό, γονείς/κηδεμόνες).

Ο Κανονισμός βασίζεται σε όσα προβλέπονται από την πολιτεία για την εκπαίδευση και τη λειτουργία των δημόσιων και ιδιωτικών Σχολείων, ενσωματώνει αποδεκτές παιδαγωγικές αρχές και είναι προσαρμοσμένος στις ιδιαίτερες συνθήκες λειτουργίας του Σχολείου και τα χαρακτηριστικά της τοπικής σχολικής και ευρύτερης κοινότητας.

Σύνταξη, έγκριση και τήρηση του Κανονισμού

Ο Εσωτερικός Κανονισμός Λειτουργίας συντάχθηκε ύστερα από εισήγηση του Διευθυντή του Σχολείου, με τη συμμετοχή όλων των μελών του Συλλόγου Διδασκόντων/ουσών, θα κοινοποιηθεί στα μέλη του Διοικητικού Συμβουλίου του Συλλόγου Γονέων και Κηδεμόνων καθώς και εκπροσώπου του Δήμου μας. Έχει εγκριθεί από τον Συντονιστή Εκπαιδευτικού Έργου που έχει την παιδαγωγική ευθύνη του σχολείου μας καθώς και από τον Διευθυντή Εκπαίδευσης.

Ο Εσωτερικός Κανονισμός Λειτουργίας με την έναρξη του σχολικού έτους κοινοποιείται σε όλους τους γονείς/κηδεμόνες και αναρτάται με την έναρξη του σχολικού έτους στον ιστότοπο του Σχολείου.

Η ακριβής τήρησή του αποτελεί ευθύνη και υποχρέωση όλων των μελών της σχολικής μας κοινότητας: της διεύθυνσης του Σχολείου, των εκπαιδευτικών και του βοηθητικού προσωπικού, των μαθητριών/ών, των γονέων και κηδεμόνων.

Ο Κανονισμός επικαιροποιείται σε τακτά χρονικά διαστήματα, μέσω της προβλεπόμενης από τον νόμο συμμετοχικής διαδικασίας, έτσι ώστε να συμπεριλαμβάνει νέες νομοθετικές ρυθμίσεις, να ανταποκρίνεται στις αλλαγές των συνθηκών λειτουργίας του Σχολείου και τις, κατά καιρούς, αποφάσεις των αρμόδιων συλλογικών οργάνων του.

Ταυτότητα και όραμα του σχολείου

Βασικές αρχές και στόχοι του Εσωτερικού Κανονισμού Λειτουργίας

Ταυτότητα:

Το 5^ο 12/θέσιο Δημοτικό Σχολείο Πυλαίας συγχωνεύθηκε με το 6^ο 12/θέσιο Δημοτικό Σχολείο Πυλαίας με το ΦΕΚ 4582/30-8-2022 και φέρει την επωνυμία 5^ο 18/θέσιο Δημοτικό Σχολείο Πυλαίας και στεγάζεται σε δύο κτίρια και βρίσκεται στην οδό Γεωργικής Σχολής 129 Τ.Κ. 57001, στον Δήμο Πυλαίας-Χορτιάτη της Περιφερειακής Ενότητας Θεσσαλονίκης.

Τα διδακτήρια του σχολείου διαθέτουν αίθουσες διδασκαλίας, αίθουσες εκδηλώσεων, δανειστική βιβλιοθήκη, αίθουσες πληροφορικής, γραφεία και αποθηκευτικούς χώρους.

Το σχολείο από ιδρύσεώς του λειτουργούσε αποκλειστικά και μόνο ως πρωινό, γεγονός που το καθιστούσε ελκυστικό για τους γονείς. Έτσι για πολλά χρόνια αλλά και λόγω του ζήλου και της προσπάθειας όλων των στελεχών και των Συλλόγων Γονέων του σχολείου, συγκέντρωσε τα βλέμματα και την προτίμηση των κατοίκων της πόλης, αν και απείχε αρκετά από το κέντρο. Στα πλεονεκτήματα του σχολείου θα μπορούσε κανείς να συμπεριλάβει και τον περιβάλλοντα χώρο, αφού το κτίριο βρίσκεται κοντά στην πόλη αλλά δίπλα στο αγρόκτημα του Α.Π.Θ.

Από τότε μέχρι σήμερα λειτουργεί διατηρώντας πάντα τα προτερήματά του και κρατάει αμείωτο το ενδιαφέρον και την προτίμηση των γονέων για τη φοίτηση των παιδιών τους.

Όραμα :

Το όραμα και ο στόχος όλων των εμπλεκόμενων στη Σχολική Κοινότητα είναι η δημιουργία μιας σύγχρονης σχολικής μονάδας που να ανταποκρίνεται στις νέες εκπαιδευτικές ανάγκες και προκλήσεις του 21ου αιώνα.

Στόχος είναι ένα Σχολείο που επιδιώκει την εξωστρέφεια με τη διαμόρφωση ενός δημιουργικού και ανοικτού εκπαιδευτικού περιβάλλοντος.

Ένα Σχολείο που με τη συμμετοχή των μαθητών/τριών σε προγράμματα ευρωπαϊκά, σχολικών δραστηριοτήτων (πολιτιστικά, περιβαλλοντικά, Αγωγής Υγείας, ρομποτικής κ.ά.), σε διαγωνισμούς (φυσικής, μαθηματικών κ.ά.) και εκδηλώσεις (αθλητικές, καλλιτεχνικές κ.ά.), έχει σκοπό την ευαισθητοποίησή τους σε θέματα που αφορούν στο περιβάλλον και στην αειφορία, την ανάπτυξη της βιωματικότητας, της ενεργούς συμμετοχής, της καινοτομίας και της δημιουργικότητας.

Ένα Σχολείο που αφουγκράζεται τις σύγχρονες ανάγκες εκπαιδευτικών, μαθητών και γονέων.

Ένα Σχολείο ενταξιακό που αξιοποιεί τις σύγχρονες παιδαγωγικές προσεγγίσεις, προκειμένου να ανταποκριθεί στις διαφοροποιημένες ανάγκες και ικανότητες των μαθητών.

Ένα Σχολείο ανοιχτό στην κοινωνία, με ευαισθησία στην κοινωνική προσφορά και στήριξη όλων των ευπαθών ομάδων.

Ένα Σχολείο ψηφιακό που συμβαδίζει αρμονικά με τις κλασικές μορφές «προφορικότητας» και «εγγραμματοσύνης» κι όλα αυτά μέσα σε ένα πλαίσιο συνεργατικότητας, αλληλεγγύης και ομαδικού πνεύματος.

Βασικές αρχές και στόχοι του Εσωτερικού Κανονισμού Λειτουργίας

Ο Κανονισμός, περιλαμβάνει όρους και κανόνες, κατανομή αρμοδιοτήτων και ευθυνών, δικαιωμάτων και υποχρεώσεων, για όλα τα μέλη της σχολικής κοινότητας έτσι ώστε να διαμορφώνεται στο σχολείο ένα παιδαγωγικό και διδακτικό κλίμα που διευκολύνει την απρόσκοπτη, μεθοδική και αποτελεσματική λειτουργία του. Ταυτόχρονα οι δυσκολίες και τα προβλήματα που προκύπτουν αντιμετωπίζονται από τα μέλη της σχολικής κοινότητας ως προκλήσεις και ευκαιρίες βελτίωσης, ανάπτυξης και ενδυνάμωσης παιδαγωγικών, διδακτικών, και άλλων πρακτικών.

Βασικοί στόχοι του Κανονισμού είναι οι μαθήτριες/μαθητές να διαμορφώσουν την προσωπικότητά τους, να διαπαιδαγωγηθούν με τον καλύτερο δυνατό τρόπο και να αποκτήσουν δεξιότητες οι οποίες έχουν βασικό και κυρίαρχο ρόλο στη μαθησιακή διαδικασία και ταυτόχρονα αποτελούν δεξιότητες ζωής, όπως η δημιουργικότητα, ο

αυτοέλεγχος, η συναίσθηση της ευθύνης, η συνεργασία, η ενσυναίσθηση, ο αμοιβαίος σεβασμός, η αλληλοκατανόηση, η αποδοχή της διαφορετικότητας, ο σεβασμός όλων σε κοινούς συμφωνημένους κανόνες, η περιβαλλοντική συνείδηση, η προστασία της υγείας, καθώς και η εδραίωση της ισότητας, της αλληλεγγύης και της δημοκρατίας.

Μέσω των συμφωνημένων αρχών/κατευθύνσεων του Κανονισμού του Σχολείου μας επιδιώκεται:

- Να εξασφαλίζεται ένα υποστηρικτικό πλαίσιο για να πραγματοποιείται με επιτυχία το εκπαιδευτικό έργο.
- Να καλλιεργείται κατάλληλο κλίμα για την ανάπτυξη της προσωπικότητας του/της κάθε μαθητή/μαθήτριας.
- Να διασφαλίζεται η σωματική και ψυχική υγεία όλων.
- Να δημιουργούνται οι συνθήκες αξιοπρεπών και αποδοτικών συνθηκών διδασκαλίας, μάθησης και εργασίας.

Λειτουργία του Σχολείου

Διδακτικό ωράριο

Η έναρξη, η λήξη, η διάρκεια μαθημάτων του υποχρεωτικού προγράμματος και του ολοήμερου, τα διαλείμματα, ο χρόνος διδασκαλίας κάθε διδακτικού αντικειμένου καθώς και η έναρξη και λήξη του διδακτικού έτους καθορίζονται από τις κείμενες διατάξεις και αποφάσεις του Υ.ΠΑΙ.Θ. Ανακοινώνονται στους γονείς και τα παιδιά με την έναρξη του διδακτικού έτους και αναρτώνται στην ιστοσελίδα του Σχολείου.

Για το σχολικό έτος 2022-2023 το πρόγραμμα του σχολείου μας διαμορφώνεται ως εξής:

Υποχρεωτικό πρόγραμμα

- Υποδοχή των μαθητών και των μαθητριών στο σχολείο: 08.00-08:15. Έναρξη 1ης διδακτικής περιόδου: 08:15.
- Λήξη υποχρεωτικού προγράμματος- αποχώρηση μαθητών και μαθητριών: 13:15 (εξάωρο)
- **Ολοήμερο πρόγραμμα**
- *(μόνο για τους μαθητές και τις μαθήτριες του σχολείου που συμμετέχουν στο Ολοήμερο)* η έναρξη λειτουργίας των δραστηριοτήτων Ολοήμερου προγράμματος: 13:20 λήξη των δραστηριοτήτων Ολοήμερου προγράμματος: 16:00.
- Οι γονείς/ κηδεμόνες των μαθητών και των μαθητριών που είναι εγγεγραμμένοι στο Ολοήμερο πρόγραμμα δηλώνουν από την αρχή της σχολικής χρονιάς την ακριβή ώρα αναχώρησης από το σχολείο στις 15:00. ή στις 16:00.

Προσέλευση και αποχώρηση μαθητών/μαθητριών

Η ώρα προσέλευσης των μαθητών και μαθητριών είναι 08:00 έως 08:15. Η ώρα προσέλευσης για την Πρωινή Ζώνη είναι 07:00 έως 07:15.

Η έγκαιρη προσέλευση και η καλά οργανωμένη και ελεγχόμενη αποχώρηση είναι απαραίτητες προϋποθέσεις για την πραγματοποίηση του διδακτικού έργου και την εύρυθμη λειτουργία του σχολείου γενικότερα, είναι δε μαζί με την υπηρεσία των εφημερευόντων εκπαιδευτικών ο μηχανισμός εκείνος που προστατεύει την ασφάλεια των μαθητών και μαθητριών και του προσωπικού του σχολείου.

Για λόγους ασφάλειας των μαθητών/μαθητριών αλλά και για την ομαλή λειτουργία του προγράμματος η είσοδος του σχολείου/οι εισοδοί του σχολείου κλείνουν στις 8:15. Σε περίπτωση που μαθητής/μαθήτρια προσέρχεται χωρίς αιτιολογία με καθυστέρηση κατ' επανάληψη, για να μην δημιουργείται αναστάτωση στο παιδαγωγικό έργο του τμήματος που φοιτά, παραμένει στον χώρο υποδοχής που έχει καθοριστεί ή προβλέπονται άλλες διευθετήσεις και εισέρχεται στην τάξη του/της μετά την ολοκλήρωση του πρώτου δώρου (9:40).

Οι μαθητές και οι μαθήτριες σε καμία περίπτωση δε φεύγουν από το σχολείο πριν τη λήξη των μαθημάτων χωρίς άδεια. Αν παρουσιαστεί ανάγκη έκτακτης αποχώρησης κατά τη διάρκεια του σχολικού ωραρίου (π.χ. ασθένεια), ενημερώνεται ο γονέας/κηδεμόνας για να προσέλθει στο Σχολείο και να συνοδεύσει το παιδί στο σπίτι του, αφού προηγουμένως συμπληρώσει το σχετικό έντυπο.

Οι εκπαιδευτικοί εφημερίας που είναι υπεύθυνοι/ες, υποδέχονται τους μαθητές και τις μαθήτριες στην είσοδο του Σχολείου και οι γονείς/κηδεμόνες-συνοδοί αποχωρούν. Μετά το ηχητικό σήμα (κουδούνι), με ευθύνη των εφημερευόντων, κλείνει η είσοδος του σχολείου. Κατά τη διάρκεια του χρόνου προσέλευσης των μαθητών/μαθητριών δεν παρευρίσκεται χωρίς άδεια στον χώρο του σχολείου κανένας επισκέπτης.

Οι μαθητές και οι μαθήτριες που συνοδεύονται καθημερινά κατά την αποχώρησή τους περιμένουν τον γονέα/κηδεμόνα τους ή τον/τη συνοδό του λεωφορείου τους και δε φεύγουν ποτέ από το Σχολείο χωρίς τη συνοδεία τους. Οι γονείς/κηδεμόνες και συνοδοί λεωφορείων προσέρχονται έγκαιρα για την παραλαβή των μαθητών και των μαθητριών και παραμένουν έξω από τις εισόδους του σχολείου, χωρίς να παρεμποδίζουν τη διαδικασία αποχώρησης. Κάθε καθυστέρηση στην προσέλευση των συνοδών δημιουργεί κινδύνους για την ασφάλεια των μαθητών/μαθητριών που ολοκληρώνουν το πρόγραμμά τους αλλά και αυτών που παρακολουθούν το Ολοήμερο Πρόγραμμα. Σε περιπτώσεις δυσμενών καιρικών συνθηκών το σχολείο προβλέπει χώρους αναμονής και τροποποίηση της διαδικασίας ώστε να μειωθεί στο ελάχιστο η έκθεση γονέων και μαθητών στις καιρικές συνθήκες δίχως να τεθεί σε κίνδυνο η ασφάλεια των μαθητών.

Τέλος, εάν κάποιος γονέας/κηδεμόνας χρειαστεί, για ειδικό λόγο να πάρει το παιδί του πριν τη λήξη των μαθημάτων, χρειάζεται να ενημερώσει εγκαίρως τη Διεύθυνση του Σχολείου.

Ωρολόγιο Πρόγραμμα του Σχολείου

Το Σχολείο εφαρμόζει το Ωρολόγιο Πρόγραμμα, όπως αυτό ορίζεται από τις εγκυκλίους του Υ.ΠΑΙ.Θ. και εξειδικεύεται από τον Σύλλογο Διδασκόντων με ευθύνη του Διευθυντή. Τα Ωρολόγια Προγράμματα των Ενιαίου τύπου Ολοήμερων Δημοτικών Σχολείων (4/θ και άνω) συντάσσονται με βάση την παρ. 1 κεφ. Α, του άρθρου 11 του Π.Δ. 79/2017 (Α'109), όπως τροποποιήθηκε και ισχύει με το άρθρο 23, ν.4559/2018(Α'142), με το άρθρο 79, ν.4589/2019(Α'13) με το άρθρο 3, ν.4692/2020 (Α'111) και με τα άρθρα 52 και 54 του ν.4807/2021(Α'96). Σημειώνεται ότι σύμφωνα με το άρθρο 52 του ν.4807/2021 εισήχθη στο Πρόγραμμα Σπουδών και στο Εβδομαδιαίο Ωρολόγιο Πρόγραμμα όλων των τύπων σχολικών μονάδων υποχρεωτικής εκπαίδευσης η διδακτική ενότητα με τίτλο «Εργαστήρια Δεξιότητων», η οποία σύμφωνα με τις διατάξεις του άρθρου

54 του ίδιου Νόμου έχει αντικαταστήσει τη διδακτική ενότητα με τίτλο «Ευέλικτη Ζώνη». Για τα Εργαστήρια Δεξιοτήτων έχουν εκδοθεί οι υπ. αρ. πρωτ. 94236/ΓΔ4/2021 (Β΄ 3567), Φ.31/94185/Δ1/202 (Β΄3791) και 94189/Δ3/03-08-2021(Β΄3540) Υ.Α.

Εξ' αποστάσεως Εκπαίδευση

Η έναρξη της σχολικής χρονιάς πραγματοποιήθηκε με πλήρη λειτουργία των σχολικών μονάδων. Ωστόσο, άλλες μορφές λειτουργίας (π.χ. εξ αποστάσεως διαδικτυακή διδασκαλία) μπορεί να απαιτηθούν εάν τα επιδημιολογικά δεδομένα μεταβληθούν είτε στο σύνολο της χώρας είτε σε επιμέρους πιο επιβαρυνμένες περιοχές.

Σχολική και Κοινωνική Ζωή

Η μεταφορά των μαθητριών/ών από και προς το σχολείο γίνεται με σχολικά λεωφορεία, γι' αυτό συστήνεται η αντιστοιχία ενός μαθητή/μιας μαθήτριας σε κάθε δυάδα θέσεων, εφόσον αυτό είναι εφικτό, και η τοποθέτησή του/της σε προκαθορισμένη θέση η οποία δεν θα αλλάζει. Εάν δεν υπάρχει η δυνατότητα διάταξης ενός μαθητή/μιας μαθήτριας ανά δυάδα θέσεων, αδέρφια και μαθητές/μαθήτριες που ανήκουν στο ίδιο σχολικό τμήμα προτιμάται να κάθονται σε διπλανές θέσεις. Η συστηματική χρήση μάσκας καθ' όλη τη διάρκεια της διαδρομής από όλους τους επιβαίνοντες είναι απαραίτητη. Στα σχολικά λεωφορεία συνιστάται να υπάρχουν ανοικτά παράθυρα όσο επιτρέπουν οι καιρικές συνθήκες. Εάν δεν μπορεί να αποφευχθεί η χρήση λεωφορείου με παράθυρα που δεν ανοίγουν, ρύθμιση εξαερισμού σε εισαγωγή αέρα (όχι ανακύκλωση), εάν είναι δυνατόν από σημεία της οροφής.

Φοίτηση

Η φοίτηση των μαθητριών/μαθητών στα Δημοτικά Σχολεία είναι υποχρεωτική και εποπτεύεται από τον/την εκπαιδευτικό της τάξης, η οποία/ο οποίος καταγράφει τις καθημερινές απουσίες και τις καταχωρίζει στο πληροφοριακό σύστημα του Υ.ΠΑΙ.Θ. Η ελλιπής φοίτηση και μάλιστα χωρίς σοβαρό λόγο, δυσχεραίνει τόσο το σχολικό έργο όσο και την πρόοδο των μαθητριών/μαθητών. Την ουσιαστική αλλά και την τυπική ευθύνη απέναντι Στο σχολείο και την πολιτεία για τη φοίτηση των μαθητών, φέρουν κατά το νόμο οι γονείς/κηδεμόνες τους.

Όσον αφορά στη συμμετοχή των παιδιών στο μάθημα της Φυσικής Αγωγής, καθώς και στις αθλητικές δραστηριότητες του σχολείου, είναι απαραίτητη η συμπλήρωση Ατομικού Δελτίου Υγείας για τους μαθητές των τάξεων Α', και Δ' σύμφωνα με σχετική εγκύκλιο.

Σχολικοί χώροι

- Κοινός στόχος όλων είναι ο σεβασμός του σχολικού χώρου. Ο σεβασμός στα περιουσιακά στοιχεία του Σχολείου, τις υποδομές, τον εξοπλισμό αλλά και το φυσικό περιβάλλον του Σχολείου αποτελεί βασική υποχρέωση όλων των μελών της σχολικής κοινότητας. Με το ίδιο σκεπτικό υπάρχει φροντίδα για την τάξη και την καλαισθησία στις σχολικές αίθουσες, καθώς είναι ο ιδιαίτερος χώρος, όπου παραμένουν και εργάζονται μαθήτριες/μαθητές και εκπαιδευτικοί πολλές ώρες.

Φροντίδα όμως θα πρέπει να υπάρχει για όλους τους χώρους του σχολείου που χρησιμοποιούνται από τις/τους μαθήτριες/τές και τις/τους εκπαιδευτικούς.

- Στο σχολείο λειτουργεί δανειστική βιβλιοθήκη που ανήκει στο «Δίκτυο Σχολικών Βιβλιοθηκών Δημόσιων Δημοτικών Σχολείων» του Υ.ΠΑΙ.Θ. και στην οποία υπάρχει η δυνατότητα δανεισμού βιβλίων από εκπαιδευτικούς, μαθήτριες/τές, γονείς αλλά και από μέλη της ευρύτερης κοινότητας του σχολείου.
- Στο σχολείο δε λειτουργεί κυλικείο.
- Στο σχολείο δεν υπάρχει χώρος τραπεζαρίας.

Διάλειμμα

- Κατά τη διάρκεια του διαλείμματος οι μαθήτριες/μαθητές βγαίνουν στο προαύλιο, όπως έχει καθοριστεί για κάθε τάξη, ώστε να αποφεύγεται ο συνωστισμός και να μειώνεται η πιθανότητα ατυχημάτων.
- Σε περίπτωση κακοκαιρίας ορίζονται από τους/τις εκπαιδευτικούς οι προκαθορισμένοι χώροι παραμονής των μαθητών και μαθητριών.
- Με την ολοκλήρωση κάθε διδακτικής ώρας, η/ο εκπαιδευτικός εξέρχεται τελευταία/τελευταίος, αφού κλειδώσει την αίθουσα. Δεν επιτρέπεται η παραμονή των μαθητών και των μαθητριών στις αίθουσες ή στους διαδρόμους του σχολείου.
- Το διάλειμμα είναι χρόνος παιχνιδιού, ανάπτυξης κοινωνικών σχέσεων αλλά και χρόνος ικανοποίησης βιολογικών αναγκών (φαγητό, νερό, πλύσιμο χεριών). Οι μαθητές και οι μαθήτριες αλληλεπιδρούν, παίζουν αρμονικά και για οποιοδήποτε πρόβλημα ή δυσκολία αντιμετωπίζουν απευθύνονται στις/στους εφημερεύοντες εκπαιδευτικούς που βρίσκονται στο προαύλιο.
- Κατά τη διάρκεια του διαλείμματος δεν επιτρέπεται κανένας ανήλικος ή ενήλικος να παρακολουθεί, να συνομιλεί ή να δίνει αντικείμενα σε μαθητές και μαθήτριες του σχολείου από τα κάγκελα του προαυλίου χώρου. Εάν επιθυμεί να δώσει φαγητό στο παιδί του παραδίδεται αυτό από τον γονέα/κηδεμόνα σε εφημερεύοντα εκπαιδευτικό του σχολείου.
- Μόλις χτυπήσει το κουδούνι για μάθημα οι μαθητές/μαθήτριες προσέρχονται στους προκαθορισμένους χώρους συγκέντρωσης για κάθε τάξη, όπου τους παραλαμβάνουν οι εκπαιδευτικοί με τις /τους οποίες/ οποίους έχουν μάθημα και τους συνοδεύουν στην αίθουσα διδασκαλίας ή στο προαύλιο σε περίπτωση που έχουν το μάθημα της Φυσικής Αγωγής.

Σχολική εργασία

Οι μαθητές και μαθήτριες παρακολουθούν και συμμετέχουν ενεργά στην καθημερινή διδακτική διαδικασία και δεν παρακωλύουν το μάθημα σεβόμενοι το δικαίωμα των συμμαθητών και συμμαθητριών τους για μάθηση. Για την απρόσκοπτη διεξαγωγή του μαθήματος φέρνουν μαζί τους καθημερινά τα απαραίτητα βιβλία και μόνο ότι είναι απαραίτητο για τη σχολική εργασία τους.

Όταν ανατίθεται στα παιδιά εργασία για το σπίτι (κατ' οίκον εργασία) αυτή είναι σχεδιασμένη από τον εκπαιδευτικό της τάξης σύμφωνα με τις ανάγκες και το επίπεδο του κάθε μαθητή και της κάθε μαθήτριας. Οι κατ' οίκον εργασίες ενίοτε αποτελούν συμπλήρωμα της εργασίας που γίνεται στην τάξη. Τα παιδιά μαθαίνουν να εργάζονται μόνο τους, να δημιουργούν, να αυτενεργούν, να είναι υπεύθυνα. Η

εμπιστοσύνη μεταξύ γονέων/κηδεμόνων και εκπαιδευτικών έχει κοινό στόχο την υγιή ανάπτυξη παιδιών με ολοκληρωμένη προσωπικότητα.

Ο Διευθυντής

- Ενημερώνει τον Σύλλογο των Διδασκόντων για την εκπαιδευτική νομοθεσία, τις εγκυκλίους και τις αποφάσεις που αφορούν τη λειτουργία του Σχολείου και την εφαρμογή των προγραμμάτων εκπαίδευσης.
- Λαμβάνει μέριμνα για την εξασφάλιση παιδαγωγικών μέσων και εργαλείων, την καλή χρήση τους στη σχολική τάξη, τη λειτουργικότητα και την αντικατάστασή τους, σε περίπτωση φθοράς.
- Είναι υπεύθυνος, μαζί με τους/τις εκπαιδευτικούς, για την καθαριότητα και αισθητική των χώρων του διδακτηρίου, καθώς και για την προστασία της υγείας και ασφάλειας των μαθητών/μαθητριών.
- Απευθύνει στους διδάσκοντες/στις διδάσκουσες, όταν είναι απαραίτητο, συστάσεις με πνεύμα συναδελφικής αλληλεγγύης.
- Συμβάλλει στη δημιουργία κλίματος δημοκρατικής συμπεριφοράς των διδασκόντων/διδασκουσών και των μαθητών/μαθητριών και είναι υπεύθυνος/υπεύθυνη, σε συνεργασία με τους διδάσκοντες/ουσες, για την τήρηση της πειθαρχίας.

Οι εκπαιδευτικοί

- Εκπαιδεύουν τους μαθητές και τις μαθήτριες, σύμφωνα με τους σκοπούς και τους στόχους της εκπαίδευσης και μέσα στο πλαίσιο της εκπαιδευτικής πολιτικής, με την καθοδήγηση των Στελεχών της εκπαίδευσης.
- Προετοιμάζουν καθημερινά και οργανώνουν το μάθημά τους, εφαρμόζοντας σύγχρονες και κατάλληλες μεθόδους διδασκαλίας, με βάση τις ανάγκες των μαθητών/μαθητριών και τις ιδιαιτερότητες των γνωστικών αντικειμένων.
- Συνεργάζονται με τους μαθητές/μαθήτριες, σέβονται την προσωπικότητά τους, καλλιεργούν και εμπνέουν σ' αυτούς, κυρίως με το παράδειγμά τους, δημοκρατική συμπεριφορά.
- Μεριμνούν για τη δημιουργία κλίματος αρμονικής συνεργασίας και συνεχούς και αμφίδρομης επικοινωνίας με τους γονείς/κηδεμόνες των μαθητών/μαθητριών, και τους ενημερώνουν για τη φοίτηση, τη διαγωγή και την επίδοση των παιδιών τους.
- Φροντίζουν για την πρόοδο όλων των μαθητών /μαθητριών τους και τους προσφέρουν παιδεία διανοητική, ηθική και κοινωνική.
- Συμβάλλουν στην εμπέδωση ενός ήρεμου, θετικού, συνεργατικού, συμπεριληπτικού, εποικοδομητικού σχολικού κλίματος.
- Ενδιαφέρονται για τις συνθήκες ζωής των μαθητών/μαθητριών τους στην οικογένεια και στο ευρύτερο κοινωνικό περιβάλλον, λαμβάνουν υπόψη τους παράγοντες που επηρεάζουν την πρόοδο και συμπεριφορά των μαθητών/μαθητριών τους και υιοθετούν κατάλληλες παιδαγωγικές ενέργειες, ώστε να αντιμετωπισθούν πιθανά προβλήματα.
- Ενθαρρύνουν τους μαθητές/μαθήτριες να συμμετέχουν ενεργά στη διαμόρφωση και λήψη αποφάσεων για θέματα που αφορούν τους ίδιους και το Σχολείο και καλλιεργούν τις αρχές και το πνεύμα αλληλεγγύης και συλλογικότητας.

- Συνεργάζονται με τον Διευθυντή, τους γονείς και τα αρμόδια Στελέχη για την καλύτερη δυνατή παιδαγωγική αντιμετώπιση προβλημάτων συμπεριφοράς, σεβόμενοι την προσωπικότητα και τα δικαιώματα των μαθητών/μαθητριών.
- Ανανεώνουν και εμπλουτίζουν τις γνώσεις τους, σχετικά με τα διάφορα γνωστικά αντικείμενα και τις επιστήμες της αγωγής τόσο μέσω των διάφορων μορφών επιμόρφωσης και □ επιστημονικής παιδαγωγικής καθοδήγησης, που παρέχονται θεσμικά από το σύστημα της οργανωμένης εκπαίδευσης, όσο και με την αυτομόρφωση.
- Αποδίδουν σεβασμό, με τα λόγια και τις πράξεις τους, προς κάθε μέλος της σχολικής κοινότητας.
- Σε περίπτωση συμμετοχής σε απεργία ή στάση εργασίας ενημερώνουν τη Διεύθυνση του σχολείου από την προηγούμενη ημέρα για να ειδοποιούνται εγκαίρως οι μεταφερόμενοι μαθητές/τριες.
- Τηρούν την απαραίτητη εχεμύθεια σχετικά με τις αποφάσεις και συζητήσεις στον Σύλλογο Διδασκόντων/σών για τις επιδόσεις ή τη συμπεριφορά των μαθητών και για κάθε άλλο θέμα που αφορά συμβάντα στον χώρο του σχολείου.
- Συνεργάζονται μεταξύ τους, ειδικά όταν διδάσκουν στο ίδιο τμήμα, και σέβονται τις απόψεις όλων των συναδέλφων χωρίς να υποτιμούν το διδακτικό αντικείμενο κανενός/καμιάς.

Οι μαθήτριες/μαθητές

- Κατά τη διάρκεια των μαθημάτων τηρούν τους κανόνες της τάξης και τους υγειονομικούς κανόνες του ΕΟΔΥ. Συμμετέχουν ενεργά στην καθημερινή παιδευτική διδακτική διαδικασία και δεν παρακωλύουν το μάθημα, σεβόμενοι το δικαίωμα των συμμαθητών/συμμαθητριών για μάθηση.
- Απευθύνονται στους/στις εκπαιδευτικούς και στη Διεύθυνση του Σχολείου και ζητούν τη βοήθειά τους, για κάθε πρόβλημα που τους απασχολεί και τους δημιουργεί εμπόδιο στη σχολική ζωή και πρόοδό τους.
- Προσέχουν και διατηρούν καθαρούς όλους τους χώρους του Σχολείου. Ταυτόχρονα ενδιαφέρονται για το σχολικό κτίριο και την υλική περιουσία του. Επίσης, δεν καταστρέφουν τα σχολικά βιβλία που παρέχονται δωρεάν από την πολιτεία.
- Οι μαθητές/τριες οφείλουν να δίνουν ιδιαίτερη προσοχή στην ατομική τους υγιεινή.
- Οι μαθητές/τριες αποφεύγουν ρητά την άσκηση οποιασδήποτε μορφής βίας (σωματική, λεκτική ή ψυχολογική).
- Προσπαθούν να λύνουν τις αντιθέσεις ή διαφωνίες με διάλογο, ακολουθώντας διαδοχικά τα παρακάτω βήματα:
 - Συζητούν άμεσα και ειρηνικά με αυτόν που έχουν τη διαφορά
 - Απευθύνονται στον υπεύθυνο εκπαιδευτικό τμήματος
 - Απευθύνονται στον Διευθυντή
 - Χρησιμοποιούν τη διαδικασία «Σχολικής Διαμεσολάβησης».
- Σε περιπτώσεις που γίνονται αποδέκτες ή παρατηρητές βίαιης λεκτικής, ψυχολογικής ή και σωματικής συμπεριφοράς, ενεργούν άμεσα και ακολουθούν τα παραπάνω βήματα.
- Συμβάλλουν στην υιοθέτηση αειφορικών πρακτικών, όπως η εξοικονόμηση ενέργειας και η ανακύκλωση υλικών.

- Στις σχολικές εκδηλώσεις και γιορτές αλλά και στις διδακτικές επισκέψεις εκτός Σχολείου ακολουθούν τις/τους συνοδούς εκπαιδευτικούς και συμπεριφέρονται με ευγένεια και ευπρέπεια.
- Οι μαθήτριες/τρές δεν επιτρέπεται να φέρνουν στο σχολείο κινητά τηλέφωνα και ηλεκτρονικά παιχνίδια (σύμφωνα με την εγκύκλιο του ΥΠΠΕΘ, αρ. πρωτ. φ.25/103373/Δ1/22-6-2018). Επίσης αποφεύγουν να έχουν μαζί τους πολύτιμα αντικείμενα. Το σχολείο δεν θα ευθύνεται σε περίπτωση απώλειας ή καταστροφής τους.
- Επικοινωνούν, όταν υπάρχει ανάγκη, με τους γονείς τους, μέσω των τηλεφώνων του Σχολείου, αφού ζητήσουν άδεια.
- Κατά τη διάρκεια του διαλείμματος όλοι/όλες οι μαθητές/μαθήτριες βγαίνουν στο προαύλιο. Δεν επιτρέπεται η παραμονή τους στις αίθουσες ή στους διαδρόμους. Σε περίπτωση κακοκαιρίας μοιράζονται στους διαδρόμους του ισογείου και 1ου ορόφου. Κανένας/καμιά δε μένει μέσα στην αίθουσα μόνος/μόνη του/της.

Οι γονείς και κηδεμόνες

- Φροντίζουν ώστε το παιδί να έρχεται έγκαιρα και ανελλιπώς στο σχολείο και να ενημερώνουν σε περίπτωση απουσίας του.
- Διαβάζουν προσεκτικά όλες τις έντυπες ανακοινώσεις που μεταφέρουν τα παιδιά τους ή τις ηλεκτρονικές ενημερώσεις που φτάνουν στο ηλεκτρονικό τους ταχυδρομείο ώστε να ενημερώνονται για θέματα λειτουργίας του Σχολείου.
- Συνεργάζονται αρμονικά σε προσωπικό επίπεδο αλλά και μέσω του Συλλόγου Γονέων με τη Διεύθυνση και τον Σύλλογο των Διδασκόντων για θέματα που αφορούν τους μαθητές/μαθήτριες.
- Ενημερώνουν έγκαιρα και προσκομίζουν τα σχετικά έγγραφα, αν υπάρχουν, για κάθε ειδικό θέμα που αντιμετωπίζουν τα παιδιά τους - θέματα υγείας, ειδικές εκπαιδευτικές ικανότητες ή ανάγκες, θέματα οικογενειακής και κοινωνικής κατάστασης - τα οποία μπορούν να επηρεάσουν την επίδοση, τη φοίτηση και συμπεριφορά του παιδιού τους.
- Ο γονέας, σε περίπτωση προβλήματος, απευθύνεται στον/στη δάσκαλο/α της τάξης. Σε περίπτωση που δεν υπάρξει κοινά αποδεκτή λύση ή συνεννόηση απευθύνεται στη διεύθυνση του σχολείου ώστε να κανονιστεί συνάντηση με την παρουσία του υπεύθυνου εκπαιδευτικού της τάξης.
- **Συνάντηση γονέα με εκπαιδευτικό ή τη διεύθυνση του σχολείου, γίνεται μόνο κατόπιν ραντεβού.**

Βοηθητικό Προσωπικό

- Οι άνθρωποι που ασχολούνται με την καθαριότητα των κτιρίων οφείλουν να βρίσκονται στο σχολείο στο καθορισμένο ωράριό τους με την προβλεπόμενη ενδυμασία και να ασκούν σχολαστικά τα καθήκοντά τους.
- Οφείλουν να ασφαλίζουν κάθε υλικό που τυχόν μπορεί να βλάψει τους μαθητές και να κρατούν την αποθήκη τους πάντα κλειδωμένη.
- Απευθύνονται στον Διευθυντή για τα τυχόν προβλήματά τους και δέχονται παρατηρήσεις και εντολές για το έργο τους μόνο από αυτόν.
- Οι εκπαιδευτικοί δεν απευθύνονται στους ανθρώπους της καθαριότητας για ό,τι

σχετίζεται με το έργο τους αλλά αναφέρουν τις παρατηρήσεις τους στον Διευθυντή για τα περαιτέρω.

- Οι άνθρωποι της καθαριότητας οφείλουν να απευθύνονται στις/στους μαθήτριες/τές και τις/τους εκπαιδευτικούς με τον δέοντα σεβασμό και να περιορίζονται αυστηρά στα καθήκοντά τους.
- Οι σχολικές τροχονόμοι οφείλουν να βρίσκονται στο σχολείο στο καθορισμένο ωράριό τους με την προβλεπόμενη ενδυμασία και να ασκούν σχολαστικά τα καθήκοντά τους, δηλαδή να επιβλέπουν την ασφαλή άφιξη και αποχώρηση των μαθητών/τριών του σχολείου και να αναφέρουν στον Διευθυντή τυχόν περιστατικά.

Παιδαγωγικός έλεγχος

Τα ζητήματα μη αποδεκτής συμπεριφοράς στο σχολείο αποτελούν αντικείμενο συνεργασίας των γονέων/κηδεμόνων με την/τον εκπαιδευτικό υπεύθυνο της τάξης, τον Διευθυντή της σχολικής μονάδας, τον Σύλλογο Διδασκόντων και τον Συντονιστή Εκπαιδευτικού Έργου, προκειμένου να υπάρξει η καλύτερη δυνατή παιδαγωγική αντιμετώπιση του θέματος. Σε κάθε περίπτωση και πριν από οποιαδήποτε απόφαση, λαμβάνεται υπόψη η βασική αρχή του σεβασμού της προσωπικότητας και των δικαιωμάτων του παιδιού. Οι σωματικές ποινές δεν επιτρέπονται.

Το σχολείο, ως φορέας αγωγής, έχει καθήκον να λειτουργεί έτσι ώστε οι μαθητές και μαθήτριες να συνειδητοποιήσουν ότι κάθε πράξη τους έχει συνέπειες, να μάθουν να αναλαμβάνουν την ευθύνη των επιλογών τους και να γίνουν υπεύθυνοι πολίτες. Αν η συμπεριφορά του μαθητή και της μαθήτριας δεν εναρμονίζεται με τα αποδεκτά πρότυπα και αποκλίνει από την τήρηση του εσωτερικού κανονισμού του σχολείου, τότε αντιμετωπίζει τον παιδαγωγικό έλεγχο, σύμφωνα με τις αρχές της ψυχολογίας και παιδαγωγικής που διέπουν την ηλικία του αλλά και τις κείμενες διατάξεις.

Οι γονείς/κηδεμόνες ενημερώνονται από το Σχολείο για την όποια μη αποδεκτή συμπεριφορά των παιδιών τους και των ενεργειών που θα αναληφθούν. Η στενή συνεργασία σχολείου- γονέων/κηδεμόνων είναι πάντα αναγκαία και επιβεβλημένη.

Άλλα θέματα

Προσωπικά δεδομένα

Τηρείται απαρέγκλιτα η ισχύουσα νομοθεσία για τα προσωπικά δεδομένα όλων των μελών της σχολικής κοινότητας. Επιπροσθέτως, σύμφωνα με τις κείμενες διατάξεις και τον Γενικό Κανονισμό Προστασίας Δεδομένων της Ευρωπαϊκής Ένωσης (Ο^ΡΚ), επιβάλλεται η γραπτή συγκατάθεση των γονέων ως προς τη συλλογή, επεξεργασία και δημοσιοποίηση οπτικού υλικού των παιδιών τους.

Εμβολιασμός μαθητριών/μαθητών

Σύμφωνα με την γνωμοδότηση της Εθνικής Επιτροπής Εμβολιασμών υποχρεωτικά είναι όλα εκείνα τα εμβόλια που είναι ενταγμένα στο Εθνικό Πρόγραμμα Εμβολιασμών. Ένα από τα δικαιολογητικά εγγραφής, αποτελεί και η επίδειξη του Βιβλιαρίου Υγείας ή άλλο στοιχείο από το οποίο αποδεικνύεται ότι έγιναν τα προβλεπόμενα εμβόλια.

Επικοινωνία και Συνεργασία Γονέων/Κηδεμόνων-Σχολείου

Σημασία της επικοινωνίας και της συνεργασίας σχολείου-οικογένειας

Πολύ σημαντική παράμετρος της συνολικής λειτουργίας του Σχολείου και του κλίματος που δημιουργείται είναι η επικοινωνία και η εποικοδομητική συνεργασία με τους γονείς/κηδεμόνες των μαθητών/μαθητριών και με τον Σύλλογό Γονέων. Η εμπιστοσύνη του παιδιού στο σχολείο ενισχύεται από τη θετική στάση των γονέων/κηδεμόνων προς το Σχολείο και τον εκπαιδευτικό.

Για οποιοδήποτε αίτημά τους οι γονείς/κηδεμόνες απευθύνονται στο δάσκαλο/στη δασκάλα της τάξης. Σε περίπτωση που δεν υπάρξει κοινά αποδεκτή λύση ή συνεννόηση, απευθύνονται στον Διευθυντή του Σχολείου.

Διαδικασίες ενημέρωσης και επικοινωνίας Σχολείου και γονέων/κηδεμόνων

Οι συναντήσεις για ενημέρωση των γονέων/κηδεμόνων με τις/τους εκπαιδευτικούς προγραμματίζονται με απόφαση του Συλλόγου Διδασκόντων/σών:

- Στην αρχή του διδακτικού έτους, όπου λαμβάνει χώρα ενημέρωση για ζητήματα που αφορούν στην εύρυθμη λειτουργία του σχολείου.
- Μια φορά τουλάχιστον το μήνα σε προκαθορισμένη από την/τον εκπαιδευτικό του τμήματος ημέρα και ώρα, για θέματα που αφορούν στην αγωγή και πρόοδο των μαθητριών/ών.
- Κάθε φορά που η/ο εκπαιδευτικός της τάξης κρίνει αναγκαία μια έκτακτη συνάντηση
- Κατά την επίδοση του Ελέγχου προόδου ανά τρίμηνο.
- Εντός δέκα (10) ημερών από τη λήξη του τριμήνου, πραγματοποιείται παιδαγωγική συνάντηση του/της εκπαιδευτικού της τάξης με τους γονείς/κηδεμόνες των μαθητών/μαθητριών, προκειμένου να ενημερωθούν για την πρόοδο των παιδιών τους.
- Κατά την ολοκλήρωση του σχολικού έτους για τους τίτλους προόδου - σπουδών.
- Η είσοδος των γονέων/κηδεμόνων στο σχολικό χώρο επιτρέπεται μόνο κατά τις προβλεπόμενες ώρες συναντήσεων με τους εκπαιδευτικούς των τάξεων.
- Οι γονείς-κηδεμόνες οφείλουν να επικαιροποιούν τα στοιχεία επικοινωνίας τους, και να ενημερώνουν άμεσα τους εκπαιδευτικούς για κάθε αλλαγή, ώστε το Σχολείο να έχει τα ισχύοντα τηλέφωνα τους και τις έγκυρες ηλεκτρονικές διευθύνσεις τους για την αποστολή ενημερωτικών σημειωμάτων ή/και βεβαιώσεων για την πραγματοποίηση εκπαιδευτικών εκδρομών, για την παρακολούθηση εκπαιδευτικών θεαμάτων κ.λπ.. Επίσης, οι γονείς/κηδεμόνες θα πρέπει τακτικά να επισκέπτονται την ιστοσελίδα του Σχολείου, εφόσον υπάρχει, και να ενημερώνονται υπεύθυνα και γρήγορα για τα θέματα του Σχολείου. Τέλος, οι γονείς/κηδεμόνες θα πρέπει να έχουν φροντίσει είτε οι ίδιοι ή πρόσωπα που έχουν εξουσιοδοτήσει να είναι άμεσα διαθέσιμοι σε επικείμενες έκτακτες περιπτώσεις.

Σύλλογος Γονέων και Κηδεμόνων

Οι γονείς/κηδεμόνες των μαθητών και μαθητριών κάθε Σχολείου συγκροτούν τον Σύλλογο Γονέων & Κηδεμόνων, που φέρει την επωνυμία του σχολείου και συμμετέχουν αυτοδικαίως σε αυτόν. Ο Σύλλογος Γονέων & Κηδεμόνων είναι ένας σημαντικός θεσμός, αποτελεί αναπόσπαστο μέρος της Σχολικής Κοινότητας και για

αυτό είναι σημαντική η συμμετοχή όλων των γονέων/κηδεμόνων. Βρίσκεται σε άμεση συνεργασία με τον Διευθυντή, τον Σύλλογο Διδασκόντων/σών του σχολείου, αλλά και με τον Πρόεδρο της Σχολικής Επιτροπής του Δήμου.

Σχολικό Συμβούλιο

Σε κάθε σχολική μονάδα λειτουργεί το Σχολικό Συμβούλιο, στο οποίο συμμετέχουν ο Σύλλογος Διδασκόντων, το Διοικητικό Συμβούλιο του Συλλόγου Γονέων & Κηδεμόνων και ο εκπρόσωπος της τοπικής αυτοδιοίκησης. Έργο του Σχολικού Συμβουλίου είναι η συμβολή του στη διασφάλιση της εύρυθμης λειτουργίας της σχολικής μονάδας. Το Σχολικό Συμβούλιο λειτουργεί συλλογικά και προτείνει παρεμβάσεις για την επίλυση θεμάτων που αφορούν στον τρόπο οργάνωσης και λειτουργίας της διαδικασίας της σίτισης, στην υγιεινή, στην ασφάλεια και στην πρόληψη ατυχημάτων στον σχολικό χώρο καθώς και σε ζητήματα βελτίωσης της υλικοτεχνικής υποδομής.

Η σημασία της σύμπραξης όλων

Ένα ανοιχτό, συνεργατικό, συμπεριληπτικό και δημοκρατικό Σχολείο έχει ανάγκη από τη σύμπραξη όλων -μαθητών/μαθητριών, εκπαιδευτικών, Διευθυντή, Συλλόγου Γονέων και Κηδεμόνων, Σχολικής Επιτροπής, Τοπικής Αυτοδιοίκησης-, για να επιτύχει στην αποστολή του

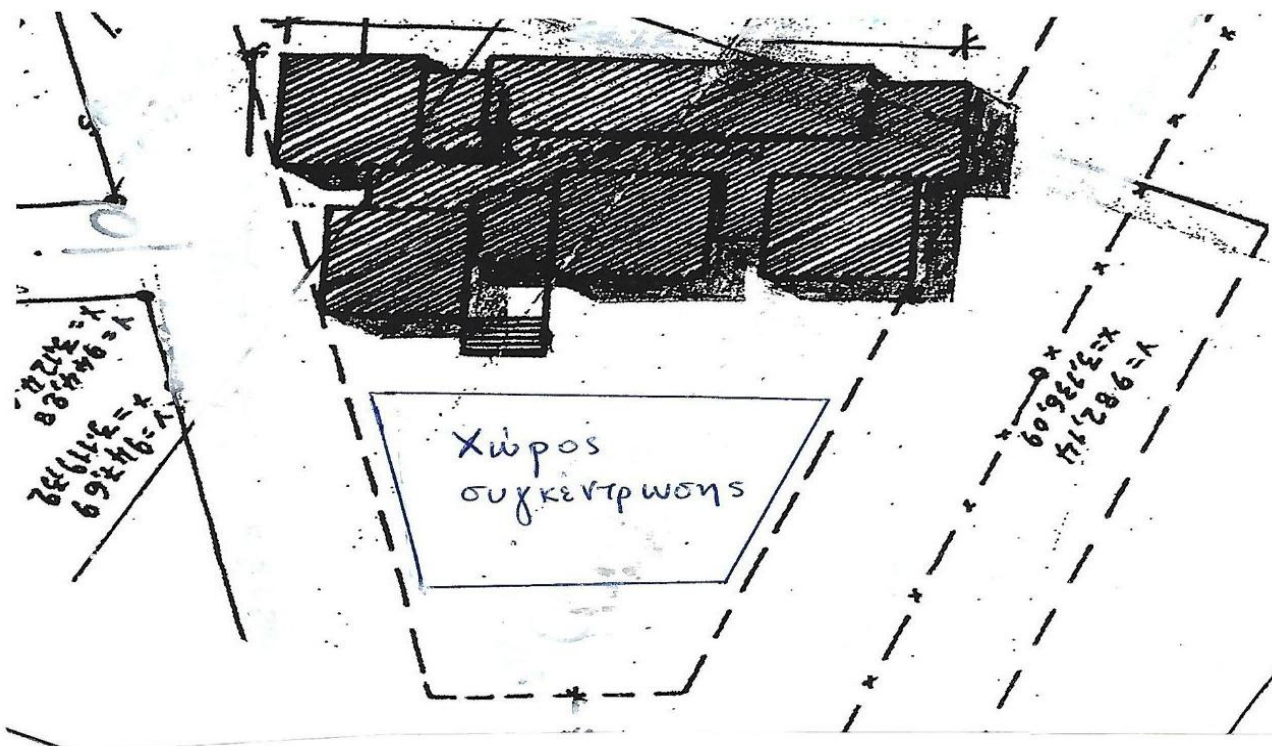
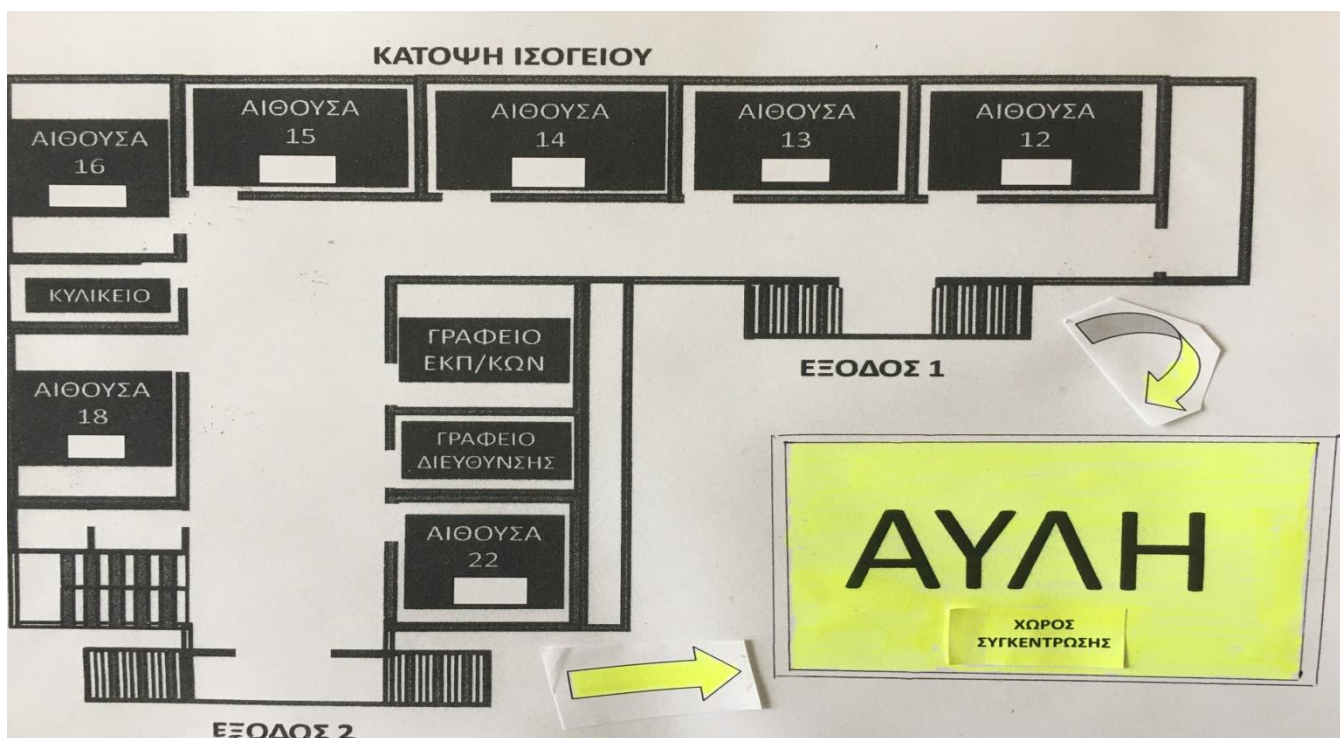
Πολιτική του σχολείου προστασίας από πιθανούς κινδύνους Αντιμετώπιση έκτακτων αναγκών

Οι φυσικές καταστροφές παρουσιάζουν αυξητική τάση τα τελευταία χρόνια με ποικίλες συνέπειες στο ανθρωπογενές περιβάλλον. Οι σχολικές μονάδες, ως λειτουργικοί χώροι φιλοξενίας και δραστηριοποίησης ευάλωτης ομάδας του πληθυσμού, απαιτούν αυξημένο βαθμό ετοιμότητας έναντι των κινδύνων αυτών.

Για την προστασία από σεισμούς και συνοδά φυσικά φαινόμενα επικαιροποιείται τακτικά το Σχέδιο Μνημονίου Ενεργειών για τη διαχείριση του Σεισμικού Κινδύνου και υλοποιούνται ασκήσεις ετοιμότητας κατά τη διάρκεια του σχολικού έτους.

Ο Διευθυντής του σχολείου, στην αρχή του σχολικού έτους και σε συνεργασία με τον Σύλλογο Διδασκόντων/σών, προβαίνει σε όλες τις απαιτούμενες ενέργειες που προβλέπονται για την αντιμετώπιση των έκτακτων αναγκών εντός του σχολικού χώρου. Επίσης ενημερώνουν τους μαθητές/μαθήτριες για τους βασικούς κανόνες και τρόπους αντίδρασης κατά την εκδήλωση των φαινομένων αυτών.

Διευκρινίζεται ότι οι μαθητές/μαθήτριες δεν αποχωρούν από το σχολείο μόνοι/ες τους αλλά παραδίδονται στους γονείς/κηδεμόνες τους ή σε άλλα πρόσωπα που οι γονείς/κηδεμόνες έχουν ορίσει γραπτώς για τον σκοπό αυτό. Τέλος, σε καταστάσεις πανδημίας ή ακραίων-επικίνδυνων φαινομένων οι εκπαιδευτικοί, μαθητές/μαθήτριες, γονείς/κηδεμόνες, Διευθυντές/Διευθύντριες, Προϊστάμενοι/Προϊστάμενες οφείλουν να συμμορφώνονται και να ακολουθούν ρητά τις οδηγίες που εκδίδουν οι εκάστοτε αρμόδιοι φορείς/υπηρεσίες: π.χ. ΕΟΔΥ, ΥΠΑΙΘ, Υπουργείο Πολιτικής Προστασίας, κ.λ.π. για την εύρυθμη λειτουργία της σχολικής μονάδας και την ασφάλεια των μελών της.



Ως χώρος συγκέντρωσης των μαθητριών/ών σε περίπτωση έκτακτης ανάγκης έχουν οριστεί οι αυλές των δύο κτιρίων σχολείου, όπως δείχνουν τα παραπάνω σχεδιαγράμματα.

Σε περίπτωση έκτακτης ανάγκης, για την ασφάλεια των παιδιών έχει καταρτιστεί σχέδιο διαφυγής και πραγματοποιούνται ασκήσεις ετοιμότητας.

Είναι ευθύνη και υποχρέωση του Δήμου Πυλαίας-Χορτιάτη ο τακτικός έλεγχος και η συμμόρφωση των σχολικών κτιρίων στις προβλέψεις των διατάξεων για την καταλληλότητά τους με την έκδοση αντίστοιχων πιστοποιητικών (στατική-στάθμισης σεισμικού κινδύνου, πυρόσβεσης κ.λ.π.)

Εσωτερικός Κανονισμός Λειτουργίας- Διαδικασίες διασφάλισης της εφαρμογής του

Ο κοινά συμφωνημένος Κανονισμός βασίζεται στην ισχύουσα νομοθεσία και στις σύγχρονες παιδαγωγικές και διδακτικές αρχές. Η τήρησή του από όλους τους παράγοντες του Σχολείου (μαθητές/μαθήτριες, εκπαιδευτικούς, άλλο επιστημονικό προσωπικό, γονείς/κηδεμόνες, βοηθητικό προσωπικό) με αμοιβαίο σεβασμό στον διακριτό θεσμικό ρόλο τους αποτελεί προϋπόθεση της εύρυθμης λειτουργίας του σχολείου και είναι το θεμέλιο πάνω στο οποίο μπορεί το Σχολείο να οικοδομήσει για να πετύχει τους στόχους και το όραμά του.

Θέματα που ανακύπτουν και δεν προβλέπονται από τον Κανονισμό, αντιμετωπίζονται κατά περίπτωση από τον Διευθυντή και τον Σύλλογο Διδασκόντων, σύμφωνα με τις αρχές της παιδαγωγικής επιστήμης και την κείμενη εκπαιδευτική νομοθεσία, σε πνεύμα συνεργασίας με όλα τα μέλη της σχολικής κοινότητας.

Οι γονείς/κηδεμόνες των μαθητών και μαθητριών ενημερώνονται ηλεκτρονικά σχετικά με τον κανονισμό του σχολείου.

Ο Διευθυντής του 5^{ου} Δημοτικού Σχολείου Πυλαίας

Γεώργιος Μαντάς

Εγκρίνεται	
Ο Συντονιστής Εκπαιδευτικού Έργου (ο οποίος έχει την παιδαγωγική ευθύνη του σχολείου)	Ο Διευθυντής Εκπαίδευσης
Ημερομηνία:	Ημερομηνία:

