


**2021 – 2022**

**ΕΣΩΤΕΡΙΚΟΣ  
ΚΑΝΟΝΙΣΜΟΣ ΛΕΙΤΟΥΡΓΙΑΣ ΤΟΥ ΣΧΟΛΕΙΟΥ**

**5<sup>ο</sup> Δημοτικό Σχολείο  
Αγίας Παρασκευής -  
Χέλμιο**

<b>ΤΑΥΤΟΤΗΤΑ ΤΟΥ ΣΧΟΛΕΙΟΥ</b>		
12/Θέσιο Δημοτικό Σχολείο Αγίας Παρασκευής – Χέλμιο		Διεύθυνση Α΄ Θμιας Εκπαίδευσης
	Κωδικός Σχολείου: 9051327	Β΄ Αθήνας

<b>ΣΤΟΙΧΕΙΑ</b>			
Έδρα του Σχολείου		Ψαρών 11, ΤΚ 15343, Αγία Παρασκευή	
Τηλέφωνο	2106009860		
email	<a href="mailto:mail@5dim-ag-parask.att.sch.gr">mail@5dim-ag-parask.att.sch.gr</a>	Ιστοσελίδα	<a href="https://blogs.sch.gr/5dimagpar/">https://blogs.sch.gr/5dimagpar/</a>
Διευθύντρια Σχολικής Μονάδας		Χαρίκλεια Μπούτα	
Υποδιευθύντρια Σχολικής Μονάδας		Βασιλική Καλτσά	
Πρόεδρος Συλλόγου Γονέων / Κηδεμόνων		Ηλίας Συμεωνίδης	

## Πίνακας περιεχομένων

Εισαγωγή .....	5
Σύνταξη, έγκριση και τήρηση κανονισμού.....	5
<b>1. Το Σχολείο μας.....</b>	<b>6</b>
<b>1.1. Η Ταυτότητα του σχολείου μας.....</b>	<b>6</b>
<b>1.2 Σύνομο ιστορικό του σχολείου .....</b>	<b>7</b>
1.3. Το όραμα και η φιλοσοφία του σχολείου .....	7
1.4. Οι υποστηρικτικές δομές .....	8
1.4.1. Το Ολοήμερο πρόγραμμα .....	8
1.4.2. Το Τμήμα Ένταξης .....	8
1.4.3. Σχολικό Δίκτυο Εκπαίδευσης και Υποστήριξης (ΣΔΕΥ).....	8
1.5. Συνεργασία με φορείς .....	8
1.6. Καινοτόμα προγράμματα και δράσεις .....	8
<b>2. Η λειτουργία του σχολείου.....</b>	<b>9</b>
2.1. Το ημερήσιο διδακτικό ωράριο - Ωρολόγιο Πρόγραμμα.....	9
2.2. Κανόνες λειτουργίας του σχολείου .....	11
2.2.1. Προσεύλευση μαθητών/μαθητριών στο σχολείο .....	11
2.2.2. Πρωινή συγκέντρωση, Προσευχή – Εκκλησιασμός .....	12
2.2.3. Διάλειμμα.....	12
2.2.4. Αποχώρηση από το σχολείο.....	12
2.3. Φοίτηση .....	13
2.4. Ασφάλεια μαθητών.....	14
2.5. Εκπαιδευτικές επισκέψεις – Σχολικές εορτές.....	14
2.6. Εξωσχολικά υλικά .....	15
2.7. Σχολικοί χώροι .....	15
<b>3. Οι Μαθητές.....</b>	<b>15</b>
3.1. Τα δικαιώματα των μαθητών .....	15
3.2. Οι υποχρεώσεις των μαθητών.....	16
3.2.1. Προσεύλευση στο σχολείο .....	16
3.2.2. Στην τάξη .....	16
3.2.3. Στα διαλείμματα.....	16
3.2.4. Στην αποχώρηση (σχόλασμα) .....	17
3.2.5. Γενικοί κανόνες συμπεριφοράς στο σχολείο .....	17
3.2.6. Παιδαγωγικός έλεγχος- Συνέπειες.....	17
3.2.7. Αξιολόγηση της προόδου των μαθητών .....	18
<b>4. Γονείς και Κηδεμόνες .....</b>	<b>19</b>
4.1. Κανόνες για τους γονείς και κηδεμόνες .....	19
4.2. Ενημέρωση γονέων και κηδεμόνων .....	20

<b>5. Οι εκπαιδευτικοί.....</b>	<b>20</b>
<b>6. Η Διεύθυνση του σχολείου .....</b>	<b>21</b>
6.1. Ο/Η Διευθυντής/τρια της σχολικής μονάδας .....	21
6.2. Ο/Η Υποδιευθυντής/τρια της σχολικής μονάδας.....	22
<b>7. Ο Σύλλογος Διδασκόντων.....</b>	<b>22</b>
<b>8. Ο Σύλλογος Γονέων &amp; Κηδεμόνων .....</b>	<b>23</b>
<b>9. Το Σχολικό Συμβούλιο .....</b>	<b>23</b>
<b>10. Το Εργαστήριο Πληροφορικής.....</b>	<b>24</b>
<b>11. Η Βιβλιοθήκη του σχολείου .....</b>	<b>24</b>
<b>12. Η ιστοσελίδα του σχολείου.....</b>	<b>24</b>
<b>13. Το βοηθητικό προσωπικό του σχολείου.....</b>	<b>25</b>
<b>14. Το Κυλικείο .....</b>	<b>25</b>
<b>15. Η Πολιτική Προστασία από πιθανούς κινδύνους.....</b>	<b>26</b>
15.1 Αντιμετώπιση έκτακτων αναγκών .....	26
15.2. Χώρος συγκέντρωσης σε περίπτωση ανάγκης.....	26
15.3. Εσωτερικός Κανονισμός Λειτουργίας- Διαδικασίες διασφάλισης της εφαρμογής του	
28	
<b>Πηγές.....</b>	<b>29</b>

## Εισαγωγή

Το σχολείο είναι ο χώρος που οι μαθητές ζουν πολλές ώρες, μαθαίνουν, σκέφτονται, δημιουργούν, παίζουν, χαίρονται, αντιμετωπίζουν δυσκολίες και προβλήματα, κάνουν φίλους, διαμορφώνουν χαρακτήρα, στάσεις και αξίες ζωής. Σκοπός του σχολείου είναι η ολόπλευρη, ισόρροπη και αρμονική ανάπτυξη των μαθητών. Για να υλοποιηθεί αποτελεσματικά το πολυδιάστατο έργο του σχολείου είναι απαραίτητη προϋπόθεση η ύπαρξη κανόνων και όρων, τους οποίους θα πρέπει να γνωρίζουν, να αποδέχονται και να τηρούν όλα τα μέλη της σχολικής κοινότητας (μαθητές, εκπαιδευτικοί, γονείς, βοηθητικό προσωπικό). Οι κανόνες και οι όροι έχουν σκοπό να δημιουργήσουν τις προϋποθέσεις ώστε η μάθηση και η πρόοδος των μαθητών να πραγματοποιούνται με επάρκεια και αποτελεσματικότητα.

Στο κείμενο που ακολουθεί αποτελεί τον «Εσωτερικό Κανονισμό Λειτουργίας του Σχολείου» και περιγράφονται οι πιο σημαντικοί από αυτούς τους κανόνες και όρους (άρθρο 37, Ν. 4692/2020). Οι κανόνες που διατυπώνονται στον παρόντα κανονισμό είναι εναρμονισμένοι με την ισχύουσα νομοθεσία και τις σύγχρονες παιδαγωγικές αντιλήψεις και πρακτικές που διέπουν το σύγχρονο δημοκρατικό σχολείο.

Το σχολείο θα πρέπει να λειτουργεί ως μια κοινότητα μάθησης και αγωγής. Κοινός στόχος όλων των μετεχόντων στη σχολική κοινότητα είναι όχι μόνο η πρόοδος των μαθητών, αλλά και η καλλιέργεια του ήθους και η υιοθέτηση σημαντικών κοινωνικών αξιών. Ο «Εσωτερικός Κανονισμός Λειτουργίας του Σχολείου» αποτελεί ένα πλαίσιο λειτουργίας της σχολικής κοινότητας με σκοπό την βελτίωση της ποιότητας και της αποτελεσματικότητας του εκπαιδευτικού έργου. Επιμέρους στόχοι αποτελούν η απρόσκοπτη συμμετοχή όλων στην εκπαιδευτική διαδικασία, η διαμόρφωση κλίματος που στηρίζει την ολόπλευρη ανάπτυξη της προσωπικότητας των μαθητών, η εξασφάλιση της σωματικής ασφάλειας και η συναισθηματική πλήρωση όλων των μελών της σχολικής κοινότητας, η ενίσχυση των σχέσεων και η προώθηση αξιών όπως η δημοκρατία, η ισότητα, η αποδοχή της διαφορετικότητας του «άλλου», η ενσυναίσθηση, η οικολογική συνείδηση, η συμμετοχή, η συνεργασία και η αλληλεγγύη. Ταυτόχρονα, οι δυσκολίες και τα προβλήματα που προκύπτουν πρέπει να αντιμετωπίζονται από τα μέλη της σχολικής κοινότητας ως προκλήσεις και ευκαιρίες βελτίωσης, ανάπτυξης και ενδυνάμωσης παιδαγωγικών, διδακτικών, και άλλων πρακτικών.

## Σύνταξη, έγκριση και τήρηση κανονισμού

Ο Εσωτερικός Κανονισμός Λειτουργίας συντάχθηκε ύστερα από εισήγηση της Διευθύντριας του Σχολείου, με τη συμμετοχή όλων των μελών του Συλλόγου Διδασκόντων, των μελών του Διοικητικού Συμβουλίου του Συλλόγου Γονέων και Κηδεμόνων καθώς και εκπροσώπων του Δήμου Αγίας Παρασκευής. Έχει εγκριθεί από τον Συντονιστή του Εκπαιδευτικού Έργου που έχει την παιδαγωγική ευθύνη του σχολείου μας καθώς και από τον Διευθυντή Πρωτοβάθμιας Εκπαίδευσης Β' Αθήνας.

Ο Εσωτερικός Κανονισμός Λειτουργίας κοινοποιείται σε όλους του γονείς/κηδεμόνες και αναρτάται στον ιστότοπο του Σχολείου. Μια συνοπτική μορφή του διανέμεται και συζητείται διεξοδικά με όλους τους/τις μαθητές/μαθήτριες του Σχολείου. Η ακριβής τήρησή του αποτελεί ευθύνη και υποχρέωση όλων των μελών της σχολικής μας κοινότητας: της Διεύθυνσης του Σχολείου, των Εκπαιδευτικών και του Βοηθητικού Προσωπικού, των Μαθητών/τριών, των Γονέων και Κηδεμόνων.

Ο Κανονισμός επικαιροποιείται σε τακτά χρονικά διαστήματα, μέσω της προβλεπόμενης από τον νόμο συμμετοχικής διαδικασίας όλων των μελών της σχολικής κοινότητας, έτσι ώστε να συμπεριλαμβάνει νέες νομοθετικές ρυθμίσεις, να ανταποκρίνεται στις αλλαγές των συνθηκών λειτουργίας του Σχολείου και τις, κατά καιρούς, αποφάσεις των αρμόδιων συλλογικών οργάνων του.

## 1. Το Σχολείο μας

### 1.1. Η Ταυτότητα του σχολείου μας

Η ταυτότητα, η ιστορία και το όραμα ενός σχολείου είναι σημαντικές παράμετροι του κλίματος και της κουλτούρας ενός σχολείου μας.

Στο 5ο Δημοτικό Σχολείο Αγίας Παρασκευής – Χέλμιο φοιτούν 232 μαθήτριες και μαθητές και εργάζονται 30 εκπαιδευτικοί όλων των ειδικοτήτων. Σύμφωνα με την Υπουργική Απόφαση αριθμ. [Φ.7/86136/ΓΔ4/13-07-2020](#), το σχολείο μας κατά το σχολικό έτος 2020-2021 εντάχθηκε στην πιλοτική δράση «Εργαστήρια Δεξιότητων». Βασικός σκοπός της δράσης είναι η ενίσχυση της καλλιέργειας ήπιων δεξιοτήτων, δεξιοτήτων ζωής και δεξιοτήτων τεχνολογίας και επιστήμης στους μαθητές και στις μαθήτριες του σχολείου μας.

Τα Εργαστήρια Δεξιότητων αποτελούν καινοτόμο διδακτική και εκπαιδευτική δράση, η οποία συνίσταται στην προσθήκη νέων θεματικών κύκλων στο υποχρεωτικό ωρολόγιο πρόγραμμα του Δημοτικού, αξιοποιώντας μεθόδους διερευνητικής – ανακαλυπτικής μάθησης. Από το σχολικό έτος 2021-2022 και σύμφωνα με [την Υπουργική Απόφαση αριθμ. Φ.31/94185//Δ1/13-08-2021, αρ. ΦΕΚ 3791/Β/13-8-2021](#) η εφαρμογή της διδακτικής ενότητας με τίτλο «Εργαστήρια Δεξιότητων» είναι υποχρεωτική για όλα τα σχολεία της χώρας αφού εντάσσεται στο Εβδομαδιαίο Ωρολόγιο Πρόγραμμα (Ε.Ω.Π.) μαθημάτων του σχολείου.

Κατά την υλοποίηση των Εργαστηρίων Δεξιότητων καλλιεργούνται οι παρακάτω κύκλοι δεξιοτήτων:

- Α) Κύκλος των δεξιοτήτων μάθησης: Κριτική σκέψη, Επικοινωνία, Συνεργασία, Δημιουργικότητα
- Β) Κύκλος των δεξιοτήτων ζωής: Αυτομέριμα, Κοινωνικές Δεξιότητες, Πολιτειότητα, Ενσυναίσθηση και ευαισθησία, Προσαρμοστικότητα, Ανθεκτικότητα, Υπευθυνότητα, Πρωτοβουλία, Οργανωτική ικανότητα, Προγραμματισμός, Παραγωγικότητα
- Γ) Κύκλος των δεξιοτήτων της τεχνολογίας και της επιστήμης: Δεξιότητες Μοντελισμού και προσομοίωσης, Πληροφορικός γραμματισμός, Ψηφιακός γραμματισμός, Τεχνολογικός γραμματισμός, Γραμματισμός στα Μέσα, Ευχέρεια στην Ηλεκτρονική Διακυβέρνηση, Ψηφιακές Ανθρωπιστικές Επιστήμες, Ασφαλής πλοήγηση στο διαδίκτυο, Προστασία από εξαρτητικές συμπεριφορές στις τεχνολογίες, Δεξιότητες δημιουργίας και διαμοιρασμού ψηφιακών δημιουργημάτων, Συνδυαστικές δεξιότητες ψηφιακής τεχνολογίας, επικοινωνίας και συνεργασίας, Δεξιότητες ανάλυσης και παραγωγής περιεχομένου σε έντυπα και ηλεκτρονικά μέσα, Δεξιότητες διεπιστημονικής και διαθεματικής χρήσης των νέων τεχνολογιών
- Δ) Κύκλος των δεξιοτήτων του νου: Στρατηγική σκέψη, Επίλυση προβλημάτων, Μελέτη περιπτώσεων (case studies), Κατασκευές, Πλάγια σκέψη

Επίσης, από το σχολικό έτος 2020 – 2021, το σχολείο μας εντάχθηκε στο [Δίκτυο Συνδεδεμένων Σχολείων της UNESCO/ASPnet](#).

Το Δίκτυο Συνδεδεμένων Σχολείων της UNESCO (ASPnet/Associated Schools Project Network) αποτελεί ένα παγκόσμιο δίκτυο στο οποίο συμμετέχουν σχολεία για να προωθήσουν μέσα από τη λειτουργία τους τις προτεραιότητες του διεθνούς οργανισμού, συμβάλλοντας στην επίτευξη των Στόχων Βιώσιμης Ανάπτυξης των Ηνωμένων Εθνών για μια πιο δίκαιη, ειρηνική και χωρίς αποκλεισμούς ανάπτυξη όλων των χωρών. Στόχοι των δράσεων είναι να καταστήσουν τους νέους ανθρώπους ικανούς να αντιμετωπίσουν αποτελεσματικότερα τις προκλήσεις ενός περίπλοκου και συνεχώς αναπτυσσόμενου κόσμου, αξιοποιώντας καινοτομικές εκπαιδευτικές προσεγγίσεις, μεθόδους και υλικά.

Για τη φετινή χρονιά, το θεματικό πεδίο δράσης της στρατηγικής του Δικτύου που υλοποιείται στο σχολείο μας είναι το: «Διαπολιτισμική Μάθηση, Διαφορετικότητα και Πολιτιστική Κληρονομιά / Intercultural Learning, Diversity and Cultural Heritage”.

## **1.2 Σύντομο ιστορικό του σχολείου**

Το Χέλμιο σχολείο μας έχει μεγάλη ιστορία. Χτίστηκε το έτος 1953 – 54 από τις αδελφές Άρτεμις και Παρασκευή Χέλμη οι οποίες κατάγονταν από την Ίο. Οι αδελφές Χέλμη γεννήθηκαν στον Πειραιά και εκεί έζησαν τα παιδικά τους χρόνια. Έμειναν ορφανές από πατέρα, αλλά ευτύχησαν να έχουν μια αξια μητέρα και μεγάλωσαν σωστά. Η Άρτεμις Χέλμη σπούδασε δασκάλα στη Ράλλειο Ακαδημία Πειραιά και η Παρασκευή ασχολήθηκε με το εμπόριο. Η Άρτεμις πούλησε την περιουσία της, και σε οικόπεδο περίπου τριών στρεμμάτων έχτισε ένα ιδιωτικό δημοτικό και ένα νηπιαγωγείο, με παρεκκλήσι του Αγίου Αρτεμίου, στην οδό Ψαρών 11. Το 1956 την ακολούθησε και η Παρασκευή στο έργο της. Η πράξη τους αυτή τις κατέταξε ανάμεσα στους μεγάλους ευεργέτες του τόπου. Η Άρτεμις και η Παρασκευή Χέλμη απεβίωσαν το 1990 και το 1998 αντίστοιχα.

Η Σχολή Χέλμη ήταν Πρότυπο Χριστιανικό Σχολείο μεγάλης ακτινοβολίας. Το έτος 1977 οι αδερφές δώρισαν τη Σχολή Χέλμη στο κράτος με την προϋπόθεση να μετονομαστεί σε 3ο Νηπιαγωγείο και 5ο Δημοτικό, Χέλμια Διδακτήρια. Σήμερα στεγάζονται το 5<sup>ο</sup> Δημοτικό Σχολείο Αγίας Παρασκευής - Χέλμιο, το 11ο Δημοτικό Σχολείο Αγίας Παρασκευής και το 3ο Νηπιαγωγείο Αγίας Παρασκευής - Χέλμιο. Κάθε χρόνο, στη γιορτή του Αγίου Αρτεμίου στις 20 Οκτωβρίου τελείται Θεία Λειτουργία και επιμνημόσυνη δέηση.

## **1.3. Το όραμα και η φιλοσοφία του σχολείου**

Η φιλοσοφία του σχολείου είναι να λειτουργεί οργανωμένα και αποτελεσματικά, με εκπαιδευτική ποιότητα, προσανατολισμένο στις απαιτήσεις της σύγχρονης ζωής, στον άνθρωπο και το περιβάλλον. Παράλληλα με τη σχολική μόρφωση, το σχολείο μας προάγει την ανάπτυξη κοινωνικών αξιών, δημοκρατικού ήθους, αλληλοσεβασμού και υπευθυνότητας, την αποδοχή της διαφορετικότητας και τον αμοιβαίο σεβασμό των ιδιαιτεροτήτων του καθενός, με σκοπό να διαμορφώσει πολίτες ελεύθερους, υπεύθυνους, με ενεργό συμμετοχή και κοινωνική ευαισθησία και ευθύνη.

Το σχολείο επιδιώκει την παροχή ποιοτικής διδασκαλίας, την ενίσχυση των σχέσεων μεταξύ εκπαιδευτικών, μαθητών και γονέων, τη δημιουργία δικτύων συνεργασίας με άλλα σχολεία στην Ελλάδα, στην Ευρώπη και σε όλο τον κόσμο, την ανάπτυξη συνεργασιών με εκπαιδευτικούς και κοινωνικούς φορείς, την συνεχή επαγγελματική ανάπτυξη των εκπαιδευτικών, την προώθηση υποστηρικτικών, ενισχυτικών και αντισταθμιστικών παρεμβάσεων και την ενεργό συμμετοχή των μαθητών στις δραστηριότητες της σχολικής ζωής.

## **1.4.Οι υποστηρικτικές δομές**

### **1.4.1. Το Ολοήμερο πρόγραμμα**

Στο σχολείο μας λειτουργεί Ολοήμερο Πρόγραμμα 7 τμημάτων από τις 13:15 έως τις 15:00 και 5 τμημάτων από τις 15:00 έως τις 16:00. Το Ολοήμερο Πρόγραμμα περιλαμβάνει και την Πρωινή ζώνη 7:00 – 8:00. Η προσέλευση των μαθητών γίνεται από τις 7.00 έως τις 7.15. Στην Πρωινή Ζώνη συμμετέχουν μόνο όσοι μαθητές παρακολουθούν το Ολοήμερο Πρόγραμμα.

### **1.4.2. Το Τμήμα Ένταξης**

Στο σχολείο λειτουργεί Τμήμα Ένταξης, σύμφωνα με την κείμενη νομοθεσία, το οποίο αποτελεί τον βασικό ενταξιακό θεσμό στο σύγχρονο σχολείο. Παρέχει ειδική εκπαίδευση προσαρτημένη απόλυτα στην εκπαιδευτική διαδικασία της σχολικής μονάδας από εκπαιδευτικό με εξειδίκευση στην Ειδική Αγωγή και Εκπαίδευση. Στο Τ.Ε. εφαρμόζονται ειδικά προγράμματα για μαθητές με ειδικές εκπαιδευτικές ανάγκες όλων των τάξεων του σχολείου. Συνεργάζεται με τους εκπαιδευτικούς του σχολείου σε θέματα που αφορούν την αποτελεσματική υποστήριξη και ενίσχυση των μαθητών τους. Για να φοιτήσει ένας μαθητής στο Τ.Ε είναι απαραίτητη η σύμφωνη γνώμη του Γονέα- Κηδεμόνα του μαθητή.

### **1.4.3. Σχολικό Δίκτυο Εκπαίδευσης και Υποστήριξης (ΣΔΕΥ)**

Το σχολείο μας ανήκει στο 8<sup>ο</sup> Σχολικό Δίκτυο Εκπαίδευσης και Υποστήριξης (Σ.Δ.Ε.Υ.) Β' Αθήνας και υποστηρίζεται από επαγγελματίες ειδικούς (ψυχολόγο και κοινωνικό λειτουργό). Στα πλαίσια του Σ.Δ.Ε.Υ., ([Νόμος υπ'αρ. 4823, αρ. φύλ. 136/03-08-2021](#)), στο σχολείο λειτουργεί ειδική Επιτροπή Διεπιστημονικής Υποστήριξης (Ε.Δ.Υ.) με αντικείμενο την διαγνωστική εκπαιδευτική αξιολόγηση και υποστήριξη των εκπαιδευτικών αναγκών ή άλλων ιδιαιτεροτήτων των μαθητών του σχολείου, έτσι ώστε να υποστηρίζονται όλοι οι μαθητές με ειδικές εκπαιδευτικές ανάγκες και η εκπαίδευση να ανταποκρίνεται στις ανάγκες όλων των μαθητών χωρίς διακρίσεις.

## **1.5. Συνεργασία με φορείς**

Το σχολείο αποδίδει ιδιαίτερη σημασία στη συνεργασία με τους φορείς της τοπικής κοινωνίας. Η Σχολική Επιτροπή, το Σχολικό Συμβούλιο, η Τοπική Αυτοδιοίκηση, οι επιστημονικοί, οι καλλιτεχνικοί και οι πολιτιστικοί φορείς, πέρα από το θεσμικό τους ρόλο, είναι οι κοινωνικές συνιστώσες του σχολείου. Ένα ανοιχτό δημοκρατικό σχολείο έχει ανάγκη από τη σύμπραξη όλων αυτών, για να επιτύχει στην αποστολή του.

## **1.6. Καινοτόμα προγράμματα και δράσεις**

Το σχολείο αναπτύσσει εκπαιδευτικές δραστηριότητες και αντισταθμιστικές δράσεις σε υψηλό βαθμό με σκοπό τον εμπλουτισμό του Προγράμματος Σπουδών και την ενίσχυση των ίσων ευκαιριών μάθησης σε όλους τους μαθητές.

Πραγματοποιούνται σε μόνιμη ετήσια βάση επισκέψεις των μαθητών όλων των τάξεων σε τόπους επιστημονικού και πολιτιστικού ενδιαφέροντος. Υποστηρίζονται και ενισχύονται σε υψηλό βαθμό πρωτοβουλίες των μαθητών όπως συμμετοχή σε μαθητικούς διαγωνισμούς και σε προαιρετικά προγράμματα εκπαιδευτικών, επιστημονικών και κοινωνικών φορέων.



Εκπαιδευτικοί του σχολείου συμμετείχαν σε Ευρωπαϊκά Προγράμματα Έρευνας και Καινοτομίας όπως στο Horizon 2020, "iRead: Infrastructure and integrated tools for personalized learning of readings skills", στο Πρόγραμμα Επαγγελματικής Κατάρτισης «INTELed – Innovative Training via Embodied Learning and multi-sensory techniques for inclusive Education – Erasmus +, Strategic Partnership», σε συνεργασία με το Πανεπιστήμιο Πειραιά (ΠΑΠΕΙ), «Πρόγραμμα Ψυχικής Ανθεκτικότητας: ΕΜΕΙΣ, του Τμήματος Φιλοσοφίας, Παιδαγωγικής και Ψυχολογίας της Φιλοσοφικής Σχολής του Εθνικού και Καποδιστριακού Πανεπιστημίου Αθηνών (ΕΚΠΑ), Εφαρμογή Καινοτόμων Λογισμικών Προγραμμάτων σε Μαθητές με Ειδικές Εκπαιδευτικές Ανάγκες (ΜμΕΕΑ), του Τμήματος Ψηφιακών Συστημάτων του ΠΑΠΕΙ. Επίσης, συμμετείχαν σε Ευρωπαϊκά Προγράμματα Πολυμερούς Σύμπραξης Comenius, Erasmus+ και etwinning.

Το σχολείο μας κατά το έτος 2021-2022 συμμετέχει στα διεθνή προγράμματα etwinning: Teachers4Europe:"Climate change: O.FU -O.P(I)A. (Our future -Our Planet)", Teachers4Europe:"United in Diversity ("Unis dans la diversité") - Accepting diversity, living in harmony", Teachers4Europe:"The wider world, connections and links", Teachers4Europe:"MAKE YOURSELF AT HOME! (ΣΑΝΣΤΟΣΠΙΤΙΣΟΥ!)", Teachers4Europe:"I know my rights - Everybody different, everybody equal!". Στα προγράμματα αυτά συμμετέχουν σε ομάδες σχολείων από διάφορα μέρη του κόσμου (Ελλάδα, Ιρλανδία, Αγγλία, Πολωνία, Κύπρος, Ιαπωνία, Ινδία, Τανζανία, Ισραήλ, Ουγκάντα) οι μαθητές και μαθήτριες όλων των τάξεων. Τα παραπάνω έργα δημιουργήθηκαν στο πλαίσιο του Ευρωπαϊκού Προγράμματος [Erasmus+ KA3 «Teachers4Europe: setting an Agora for Democratic Culture»](#) (2018-2022) το οποίο αποβλέπει στην αντιμετώπιση μιας σειράς προκλήσεων, χρησιμοποιώντας την εκπαίδευση ως όχημα για την προώθηση αρχών και αξιών, συμπεριλαμβανομένης της δημοκρατικής κουλτούρας της ΕΕ, η οποία συμβάλλει στην αποδοχή της ΕΕ ως μια οντότητα που λειτουργεί σε πολλά διαφορετικά επίπεδα υπέρ όλων των ανθρώπων, ανεξαρτήτως ταυτότητας.

Τα παραπάνω προγράμματα υλοποιούνται επίσης, στο πλαίσιο της ένταξης του σχολείου μας από το 2020 – 2021 στο Δίκτυο Συνδεδεμένων Σχολείων της UNESCO/ASPnet, και υποστηρίζονται από το υλικό των Εργαστηρίων Δεξιοτήτων (του ΥΠΑΙΘ). Επίσης, στο πλαίσιο των παραπάνω προγραμμάτων το σχολείο μας διοργανώνει ποικίλες δράσεις διάχυσης στην ευρύτερη κοινωνία (π.χ. διοργάνωση διαδικτυακών ημερίδων, αναρτήσεις στην ιστοσελίδα του σχολείου).

Το σχολείο υποστηρίζει και προωθεί την καινοτομία καθώς λειτουργεί ως πιστοποιημένο Κέντρο Στήριξης Επιμόρφωσης Εκπαιδευτικών (ΚΣΕ) σε προγράμματα ένταξης των Τεχνολογιών Πληροφορίας και Επικοινωνίας (ΤΠΕ) στην εκπαιδευτική διαδικασία.

Στο πλαίσιο της ανάπτυξης συνεργασιών με εκπαιδευτικούς φορείς, το σχολείο συνεργάζεται αποτελεσματικά με Ανώτατα Εκπαιδευτικά Ιδρύματα (ΑΕΙ) στην πρακτική άσκηση των φοιτητών.

## **2.Η λειτουργία του σχολείου**

### **2.1. Το ημερήσιο διδακτικό ωράριο - Ωρολόγιο Πρόγραμμα**

Η έναρξη, η λήξη, η διάρκεια μαθημάτων του υποχρεωτικού προγράμματος και του ολοήμερου, τα διαλείμματα, ο χρόνος διδασκαλίας κάθε διδακτικού αντικειμένου καθώς και η έναρξη και λήξη του διδακτικού έτους καθορίζονται από τις κείμενες διατάξεις και

αποφάσεις του ΥΠΑΙΘ. Ανακοινώνονται στους γονείς και τα παιδιά με την έναρξη του διδακτικού έτους.

Για το σχολικό έτος 2021-2022, το ημερήσιο διδακτικό ωράριο του σχολείου, διαμορφώνεται ως εξής:

07.00 – 07.15:Υποδοχή μαθητών – Ολοήμερου Προγράμματος  
 07.00– 08.00:Πρωινή ζώνη (για τους μαθητές που μετέχουν στο Ολοήμερο Πρόγραμμα).  
 08.00 – 08.15: Υποδοχή των μαθητών του Υποχρεωτικού Προγράμματος στο σχολείο.  
 08.15: Έναρξη 1<sup>ης</sup> διδακτικής περιόδου.  
 13.15:Λήξη Υποχρεωτικού Προγράμματος- αποχώρηση μαθητών.  
 13.20: Έναρξη λειτουργίας Ολοήμερου Προγράμματος.  
 15.00: Πρώτη αποχώρηση μαθητών του Ολοήμερου Προγράμματος.  
 16.00: Λήξη του Ολοήμερου Προγράμματος.

Η κατανομή των διδακτικών ωρών και των διαλειμμάτων του σχολείου, καθώς και η διάρκειά τους, παρουσιάζονται στον παρακάτω πίνακα:

ΩΡΕΣ	ΔΙΑΡΚΕΙΑ	Περιγραφή
07.00- 07.15	15΄	Υποδοχή μαθητών – Ολοήμερου Προγράμματος
07.15- 08.00	45΄	Πρωινή Ζώνη
08.00 - 08.15	15΄	Υποδοχή μαθητών – Υποχρεωτικού Προγράμματος
08.15 - 09.40	85΄	1η διδακτική περίοδος
09.40 - 10.00	20΄	Διάλειμμα
10.00 - 11.30	90΄	2η διδακτική περίοδος
11.30 - 11.45	15΄	Διάλειμμα
11.45 - 12.25	40΄	5η διδακτική ώρα
12.25- 12.35	10΄	Διάλειμμα
12.35- 13.15	40΄	6η διδακτική ώρα
13.15		Λήξη υποχρεωτικού προγράμματος - Αποχώρηση μαθητών υποχρεωτικού προγράμματος
<b>ΟΛΟΗΜΕΡΟ</b>		
13.15 - 13.20	5΄	Μετάβαση μαθητών Ολοήμερου στην αίθουσα σίτισης
13.20 - 14.00	40΄	1η ώρα Ολοήμερου Προγράμματος
14.00 - 14.15	15΄	Διάλειμμα
14.15 - 15.00	45΄	2η ώρα Ολοήμερου Προγράμματος
15:00		Πρώτη αποχώρηση Ολοήμερου Προγράμματος
15.00 - 15.15	15΄	Διάλειμμα
15.15 - 16.00	45΄	3η ώρα Ολοήμερου Προγράμματος
16.00		Λήξη Ολοήμερου Προγράμματος Αποχώρηση Ολοήμερου Προγράμματος

Το παραπάνω πρόγραμμα κατά τη φετινή χρονιά ακολουθώντας σχετικές οδηγίες του ΥΠΑΙΘ έχει διαμορφωθεί σύμφωνα με τον παρακάτω πίνακα.

ΩΡΕΣ	Α – Γ - Ε ΤΑΞΕΙΣ	Β – Δ - ΣΤ ΤΑΞΕΙΣ
1 <sup>η</sup> 8:15' - 9:00'	8:15' - 9:00' (μάθημα 45')	8:15' - 9:00' (μάθημα 45')
2 <sup>η</sup> 9:00' - 10:00'	9:00' - 9:20' (διάλειμμα – Δ1:20') 9:20' - 10:00' (μάθημα 40')	9:00' - 9:40' (μάθημα 40') 9:40' - 10:00' (διάλειμμα – Δ1:20')
3 <sup>η</sup> 10:00' - 10:45'	10:00' - 10:45' (μάθημα 45')	10:00' - 10:45' (μάθημα 45')
4 <sup>η</sup> 10:45' - 11:45'	10:45' - 11:00' (διάλειμμα – Δ2:15') 11:00' - 11:45' (μάθημα 45')	10:45' - 11:30' (μάθημα 45') 11:30' - 11:45' (διάλειμμα – Δ2:15')
5 <sup>η</sup> 11:45' - 12:35'	11:45' - 11:55' (διάλειμμα – Δ3:10') 11:55' - 12:35' (μάθημα 40')	11:45' - 12:25' (μάθημα 40') 12:25' - 12:35' (διάλειμμα – Δ3:10')
6 <sup>η</sup> 12:35' - 13:15'	12:35' - 13:15' (μάθημα 40')	12:35' - 13:15' (μάθημα 40')

Κατά την φετινή χρονιά 2021-2022 εφαρμόζεται επίσης, όταν απαιτείται λόγω πανδημίας (Covid-19), εξ αποστάσεως Ωρολόγιο Πρόγραμμα σύμφωνα με τις οδηγίες του ΥΠΑΙΘ.

Οι γονείς/κηδεμόνες ενημερώνονται έγκαιρα για προγραμματισμένες ή έκτακτες (γνωστές όμως εκ των προτέρων) αλλαγές που προκύπτουν στο Ωρολόγιο Πρόγραμμα, κατά τη διάρκεια του σχολικού έτους, όπως επίσης και αλλαγές που σχετίζονται με αλλαγή διδασκόντων ως προς τα γνωστικά αντικείμενα.

## 2.2. Κανόνες λειτουργίας του σχολείου

### 2.2.1. Προσεύλευση μαθητών/μαθητριών στο σχολείο

Ο Σύλλογος Διδασκόντων και η Διεύθυνση του σχολείου στην αρχή της σχολικής χρονιάς γνωστοποιούν στους γονείς και τους μαθητές το πρόγραμμα ημερήσιας λειτουργίας του υποχρεωτικού και του ολοήμερου, όπως αυτά ορίστηκαν με σχετικές αποφάσεις του Υ.ΠΑΙ.Θ. και υπενθυμίζει τους βασικούς κανόνες λειτουργίας του σχολείου:

- Η άφιξη των μαθητών που παρακολουθούν την πρωινή ζώνη γίνεται από τις **7.00** ως **7.15**. Στη συνέχεια η είσοδος του σχολείου κλείνει για λόγους ασφαλείας αλλά και για την ομαλή λειτουργία του σχολείου. Την πρωινή ζώνη παρακολουθούν μόνο όσοι μαθητές παραμένουν και στο ολοήμερο απογευματινό πρόγραμμα του σχολείου.
- Η άφιξη των μαθητών του υποχρεωτικού προγράμματος το πρωί γίνεται από τις **8.00** ως **8.15** από τις δύο εισόδους του σχολείου.

- Η έγκαιρη προσέλευση βοηθά στην εύρυθμη λειτουργία του σχολείου.
- Οι εκπαιδευτικοί εφημερίας που είναι υπεύθυνοι, υποδέχονται τους μαθητές και τις μαθήτριες στις δύο εισόδους του Σχολείου.
- Οι ενήλικες που συνοδεύουν τα παιδιά τους το πρωί, αφού βεβαιωθούν ότι εισήλθαν στο προαύλιο, αποχωρούν αμέσως μόλις χτυπήσει το κουδούνι της έναρξης των μαθημάτων.
- Για λόγους ασφαλείας των μαθητών αλλά και για την ομαλή λειτουργία του προγράμματος η πόρτα θα κλείνει στις **8:15. Επισημαίνεται η ανάγκη τήρησης της ώρας προσέλευσης.**
- Για την ασφάλεια των παιδιών οι θύρες εισόδου και εξόδου του σχολείου θα είναι κλειστές καθ' όλη τη διάρκεια λειτουργίας του σχολείου.

### **2.2.2.Πρωινή συγκέντρωση, Προσευχή– Εκκλησιασμός**

Η πρωινή συγκέντρωση μπροστά στο Διευθυντή και το Σύλλογο Διδασκόντων είναι απαραίτητη και συμβάλλει στη συλλογική λειτουργία του σχολείου. Όλη η σχολική κοινότητα είναι συγκεντρωμένη και γίνονται οι αναγκαίες ανακοινώσεις και επισημάνσεις για το εκπαιδευτικό έργο.

Όλοι οι εκπαιδευτικοί και οι μαθητές συμμετέχουν στην πρωινή προσευχή με σεβασμό. Ετερόδοξοι μαθητές έχουν δικαίωμα να μη μετέχουν σ' αυτήν, οφείλουν, όμως, να βρίσκονται στο χώρο του σχολείου όσο αυτή διαρκεί και να σέβονται την ιερότητα της στιγμής.

Εκκλησιασμός των μαθητών γίνεται συνοδεία των εκπαιδευτικών του κάθε τμήματος.

Κατά το σχολικό έτος 2021-2022 και λόγω των ιδιαίτερων συνθηκών της πανδημίας, οι μαθητές μεταβαίνουν κατευθείαν στις τάξεις τους όπου τους περιμένει ο εκπαιδευτικός του γνωστικού αντικειμένου της 1ης διδακτικής ώρας οπότε η προσευχή και οι πρωινές ανακοινώσεις γίνονται εντός των αιθουσών.

### **2.2.3.Διάλειμμα**

Κατά τη διάρκεια του διαλείμματος οι μαθητές μεταβαίνουν στο προαύλιο συνοδεία των εκπαιδευτικών, στο χώρο που έχει καθοριστεί για κάθε τάξη ώστε να αποφεύγεται ο συνωστισμός και να διατηρούνται όλα τα μέτρα προστασίας λόγω της πανδημίας. Δεν επιτρέπεται η παραμονή των μαθητών στις αίθουσες ή στους διαδρόμους του σχολείου. Σε περίπτωση κακοκαιρίας ορίζεται από τους δασκάλους ο χώρος παραμονής των μαθητών. **Κανένας και για κανένα λόγο δε μένει μέσα στην αίθουσα μόνος του.**

Το διάλειμμα είναι χρόνος παιχνιδιού κι ανάπτυξης κοινωνικών σχέσεων. Οι μαθητές για οποιοδήποτε πρόβλημα απευθύνονται στους **εφημερεύοντες εκπαιδευτικούς** που βρίσκονται στο προαύλιο. Μόλις χτυπήσει το κουδούνι για μάθημα προσέρχονται μαζί με τον δάσκαλό τους στην αίθουσα χωρίς να τρέχουν ή να σπρώχνονται (ή παραμένουν σε γραμμές στο προαύλιο σε περίπτωση που έχουν Γυμναστική).

Σε περίπτωση κακοκαιρίας ορίζονται από τους/τις εκπαιδευτικούς οι προκαθορισμένοι χώροι παραμονής των μαθητών και μαθητριών.

### **2.2.4.Αποχώρηση από το σχολείο**

Οι μαθητές **δε φεύγουν σε καμία περίπτωση πριν από τη λήξη των μαθημάτων χωρίς άδεια**. Σε περίπτωση που κάποιος γονέας χρειαστεί, για ειδικό λόγο, να πάρει το παιδί του πριν τη λήξη των μαθημάτων, χρειάζεται να ενημερώσει εγκαίρως -την ίδια ημέρα - τον εκπαιδευτικό της τάξης ή τη Διεύθυνση του σχολείου.

Οι μαθητές που συνοδεύονται καθημερινά κατά την αποχώρησή τους **δε φεύγουν ποτέ από το σχολείο ασυνόδευτοι αν ο κηδεμόνας τους κάποια μέρα καθυστερήσει**. Οι εφημερεύοντες εκπαιδευτικοί μεριμνούν για την ασφαλή αποχώρηση των παιδιών έως και 10 λεπτά μετά τη λήξη των μαθημάτων. Οι εκπαιδευτικοί που διδάσκουν την τελευταία ώρα αποχωρούν από την τάξη αφού έχουν αποχωρήσει όλοι οι μαθητές από αυτή.

Η ευθύνη για την ασφάλεια των παιδιών μετά το ωράριο λειτουργίας βαρύνει αποκλειστικά το γονέα/κηδεμόνα. Οι γονείς-κηδεμόνες είναι υποχρεωμένοι να γνωρίζουν το ωράριο των παιδιών τους και να ενημερώνονται από τις ανακοινώσεις του σχολείου.

Η αποχώρηση των μαθητών από το σχολείο γίνεται ως εξής:

- Στις **13:15– 13:20** για τις Α' (Είσοδος Α – ηλεκτρική πόρτα) και Β' τάξεις (Είσοδος Β).
- Στις **13:20 – 13:25** για τις Γ' (Είσοδος Α – ηλεκτρική πόρτα) και Δ' τάξεις (Είσοδος Β).
- Στις **13:25 – 13:30** για τις Ε' (Είσοδος Α – ηλεκτρική πόρτα) και ΣΤ' τάξεις (Είσοδος Β).
- Στις **15.00** ή στις **4.00** για όσους μαθητές είναι εγγεγραμμένοι στο Ολοήμερο Πρόγραμμα και οι γονείς-κηδεμόνες τους έχουν δηλώσει εξ αρχής την ακριβή ώρα αποχώρησής τους από το σχολείο.

Οι γονείς-κηδεμόνες που συνοδεύουν τους μαθητές κατά την αποχώρησή τους, θα **πρέπει να προσέρχονται έγκαιρα για την παραλαβή τους** και να τους περιμένουν έξω από τις εισόδους του σχολείου. Κάθε καθυστέρηση δημιουργεί κινδύνους για την ασφάλεια των μαθητών που ολοκληρώνουν το πρόγραμμά τους, αλλά και για όσους συνεχίζουν το μάθημα.

### 2.3.Φοίτηση

Το Σχολείο αποτελεί έναν φυσικό χώρο αγωγής και μάθησης και η συμμετοχή των μαθητών πρέπει να είναι τακτική, ενεργός και συστηματική. Η ελλιπής φοίτηση των μαθητών και μάλιστα χωρίς σοβαρό λόγο, υπονομεύει το σχολικό έργο και δυσχεραίνει την πρόοδο τους. Εάν δεν υπάρχουν σοβαροί λόγοι υγείας ή ανωτέρας βίας κάθε απουσία είναι αδικαιολόγητη. Η φοίτηση των μαθητών/μαθητριών στο σχολείο εποπτεύεται από τον/την εκπαιδευτικό της τάξης, ο οποίος/η οποία καταγράφει τις καθημερινές απουσίες και τις καταχωρεί στο πληροφοριακό σύστημα του ΥΠΑΙΘ. Την ουσιαστική αλλά και την τυπική ευθύνη απέναντι στο σχολείο και την πολιτεία για τη φοίτηση των μαθητών, φέρουν κατά το νόμο οι γονείς/κηδεμόνες τους.

- Η φοίτηση των μαθητών, σύμφωνα με την ισχύουσα νομοθεσία, είναι υποχρεωτική. Οι μαθητές τηρούν το ωράριο του καθημερινού προγράμματος – ιδίως τηρούν την ώρα έναρξης των μαθημάτων και κάθε άλλης σχολικής εκδήλωσης (πρωινή προσευχή, εορταστικές εκδηλώσεις, εκπαιδευτικές εξορμήσεις, εκδρομές κ.ά.).
- Η απουσία από τα μαθήματα δικαιολογείται μόνον όταν συντρέχει σοβαρός λόγος (ασθένεια, έκτακτα οικογενειακά γεγονότα κ.ά.).
- Άδεια αποχώρησης από το σχολείο χορηγείται σε μαθητή μόνο σε περίπτωση αδιαθεσίας και έπειτα από τηλεφωνική επικοινωνία με τους γονείς του οι οποίοι καλούνται να τον παραλάβουν αυτοπροσώπως.
- Για τη συμμετοχή των μαθητών στο μάθημα της Φυσικής Αγωγής, καθώς και της αθλητικές δραστηριότητες του σχολείου, είναι οπωσδήποτε απαραίτητη η συμπλήρωση Ατομικού

Δελτίου Υγείας του Μαθητή για τους μαθητές των τάξεων Α΄ και Δ΄ σύμφωνα με σχετική εγκύκλιο. Για να απαλλαγεί ένας μαθητής από το μάθημα της Φυσικής Αγωγής, πρέπει να κατατεθεί στη Διεύθυνση αίτηση του γονέα του, η οποία να συνοδεύεται από πιστοποιητικό γιατρού.

- Σε περίπτωση που ένας μαθητής απουσιάζει, ιδιαίτερα όταν η απουσία είναι πολυήμερη, θα πρέπει να ενημερώνεται τηλεφωνικά και έγκαιρα το σχολείο για το λόγο της απουσίας.
- Σε περίπτωση μακρόχρονης ή επαναλαμβανόμενης απουσίας, εκτός από την τηλεφωνική ενημέρωση, ο γονέας-κηδεμόνας θα πρέπει να προσέρχεται στο σχολείο και να υπογράφει σχετική υπεύθυνη δήλωση για το λόγο απουσίας του μαθητή από το σχολείο ή να προσκομίσει ιατρική γνωμάτευση.

Το τηλέφωνο του σχολείου είναι στη διάθεση των γονέων και κηδεμόνων για οποιαδήποτε ενημέρωση. **Παρακαλούνται οι γονείς να επιβεβαιώνουν ότι οι εκπαιδευτικοί έχουν τα σωστά τηλέφωνα της οικογένειας.**

#### **2.4. Ασφάλεια μαθητών**

Σύμφωνα με την κείμενη νομοθεσία ο Διευθυντής και οι εκπαιδευτικοί του σχολείου είναι υπεύθυνοι για την ασφάλεια των μαθητών κατά τις ώρες λειτουργίας του σχολείου με τις ακόλουθες ρυθμίσεις:

- Οι εφημερεύοντες εκπαιδευτικοί, το χρονικό διάστημα 8.00 π.μ. μέχρι 8.15 π.μ., που είναι ανοιχτή η πόρτα της αυλής για την πρωινή πρόσβαση των μαθητών, δεν επιτρέπουν την είσοδο σε άλλα πρόσωπα πλην αυτών που αναφέρονται στη σχετική νομοθεσία.
- Οι ενήλικες που συνοδεύουν τα παιδιά τους το πρωί, αφού βεβαιωθούν ότι εισήλθαν στο προαύλιο, αποχωρούν αμέσως μόλις χτυπήσει το κουδούνι της έναρξης των μαθημάτων.
- Η είσοδος της αυλής κλείνει μετά το χτύπημα του πρωινού κουδουνιού. Κατά τη διάρκεια της ημέρας η είσοδος στο σχολείο για οποιονδήποτε, ελέγχεται από την Διεύθυνση του σχολείου.
- Η είσοδος επιτρέπεται μόνο σε γονείς ή κηδεμόνες των μαθητών, σε σχολικούς φορείς και σε όσους ζητούν κατόπιν αιτήσεώς τους να ικανοποιηθεί κάποιο αίτημά τους, με έγκριση του Διευθυντή του σχολείου ή άλλου οριζόμενου προσώπου.
- Οι εφημερεύοντες εκπαιδευτικοί έχουν την ευθύνη της επίβλεψης των μαθητών στους χώρους του σχολείου.
- Ο μαθητής που εκ του νόμου απαλλάσσεται του μαθήματος των Θρησκευτικών παραμένει στην αίθουσα διδασκαλίας, δεν παρακολουθεί τη διδασκαλία και ασχολείται με τα άλλα του μαθήματα. Εναλλακτικά μπορεί να παρακολουθεί μάθημα άλλης ειδικότητας.
- Οι μαθητές, που για οποιονδήποτε λόγο δεν συμμετέχουν στο μάθημα της Γυμναστικής μόνιμα ή περιστασιακά, δεν περιφέρονται στο σχολικό χώρο αλλά κάθονται σε χώρο που τους υποδεικνύει ο εκπαιδευτικός και παρακολουθούν τους συμμαθητές τους.

#### **2.5. Εκπαιδευτικές επισκέψεις – Σχολικές εορτές**

Οι σχολικές εορτές, εθνικές, θρησκευτικές ή άλλου τύπου (π.χ. λήξης σχολικού έτους) καθώς και οι εκπαιδευτικές επισκέψεις αποτελούν ουσιαστικό μέρος της σχολικής ζωής και βοηθούν στην αποτελεσματική υλοποίηση του σχολικού έργου.

- Οι μαθητές συμμετέχουν σε όλες τις εκδηλώσεις του σχολείου (εκκλησιασμός, εθνικές και θρησκευτικές εορτές, παρελάσεις, εκπαιδευτικές επισκέψεις εκδρομές, πολιτιστικές και μορφωτικές εκδηλώσεις, ομιλίες κτλ.).
- Η συμπεριφορά και οι υποχρεώσεις των μαθητών κατά τη διάρκειά τους είναι ανάλογη με το υπόλοιπο σχολικό πρόγραμμα.

- Σε περίπτωση εκπαιδευτικής επίσκεψης τηρείται το ημερήσιο σχολικό διδακτικό ωράριο.
- Στις σχολικές εορτές το ωράριο διαμορφώνεται κατά περίπτωση και οι γονείς ενημερώνονται εκ των προτέρων για το πρόγραμμα της γιορτής (στις Εθνικές γιορτές π.χ. ορίζεται η ώρα έναρξης και η διάρκεια της γιορτής).
- Η συμμετοχή των μαθητών στις εκπαιδευτικές επισκέψεις απαιτεί σχετική υπεύθυνη δήλωση των γονέων ή κηδεμόνων.

## 2.6. Εξωσχολικά υλικά

Οι μαθητές δεν επιτρέπεται να φέρνουν στο σχολείο:

- α. Παιχνίδια, αντικείμενα ή προϊόντα επικίνδυνα και ασυμβίβαστα με τη μαθητική ιδιότητα και εργασία. Η χρήση ή και η απλή κατοχή τους μέσα στο σχολικό περιβάλλον (αίθουσες, προαύλιο) συνεπάγεται την κατάσχεσή τους και ενημερώνονται οι γονείς του μαθητή.
- β. Αντικείμενα μεγάλης αξίας ή μεγάλα χρηματικά ποσά.
- γ. Η χρήση και κατοχή κινητών τηλεφώνων, με βάση σχετική νομοθεσία του Υπουργείου Παιδείας δεν επιτρέπεται για τους μαθητές.

## 2.7. Σχολικοί χώροι

Κοινός στόχος όλων είναι ο σεβασμός του σχολικού χώρου. Ο σεβασμός στα περιουσιακά στοιχεία του Σχολείου, τις υποδομές, τον εξοπλισμό αλλά και το φυσικό περιβάλλον του Σχολείου αποτελεί βασική υποχρέωση όλων των μελών της σχολικής κοινότητας. Με το ίδιο σκεπτικό υπάρχει φροντίδα για την τάξη και την καλαισθησία στις σχολικές αίθουσες, καθώς είναι ο ιδιαίτερος χώρος, όπου παραμένουν και εργάζονται μαθητές/μαθήτριες και εκπαιδευτικοί πολλές ώρες. Φροντίδα όλων να διατηρούνται οι χώροι καθαροί.

## 3. Οι Μαθητές

Το σχολείο επιδιώκει οι μαθητές να συνειδητοποιήσουν και να αναπτύξουν τις ψυχοσωματικές, διανοητικές, κοινωνικές δυνατότητές τους και να γίνουν ολοκληρωμένοι και υπεύθυνοι πολίτες σε μια ελεύθερη και δημοκρατική κοινωνία. Η ανάπτυξη των δυνατοτήτων και των ικανοτήτων των μαθητών πραγματοποιείται μέσα από την καλλιέργεια της αίσθησης του «ανήκειν», τη συμμετοχή και την εμπιστοσύνη σε ένα κοινό δημοκρατικό σύστημα αξιών.

### 3.1. Τα δικαιώματα των μαθητών

Κάθε μαθητής δικαιούται:

- Να απολαμβάνει το σεβασμό των εκπαιδευτικών και των συμμαθητών του μέσα στη σχολική κοινότητα, χωρίς διακρίσεις και αποκλεισμούς.
- Να μετέχει σε ένα θετικό περιβάλλον μάθησης ώστε να αναπτύσσει γνώσεις, ικανότητες και στάσεις που τον καταξιώνουν ως άτομο και διασφαλίζουν την αποδοχή και αναγνώριση της ομάδας.
- Να υποστηρίζεται παιδαγωγικά, μαθησιακά και ψυχολογικά από το σχολείο, όταν αυτό κρίνεται αναγκαίο.
- Να εκφράζει την άποψή του μέσα σ' ένα δημοκρατικό περιβάλλον.

- Να συμμετέχει δημιουργικά στις δραστηριότητες της τάξης και του σχολείου.
- Να συμμετέχει με τον δάσκαλο/α και τους συμμαθητές στη διαμόρφωση των κανόνων της τάξης.
- Να παίζει και να ψυχαγωγείται κατά την ώρα των διαλειμμάτων.
- Να χρησιμοποιεί τους χώρους και τα μέσα του σχολείου.
- Να επιβραβεύεται και να ενισχύεται ηθικά για κάθε προσπάθεια που καταβάλλει.
- Να αισθάνεται ασφαλής στο σχολικό περιβάλλον.

## **3.2. Οι υποχρεώσεις των μαθητών**

### **3.2.1. Προσέλευση στο σχολείο**

- Φροντίζω να βρίσκομαι έγκαιρα στο σχολείο (ώρα προσέλευσης: 8:00-8:15 π.μ.).
- Φτάνοντας στο σχολείο αφήνω την τσάντα μου στο καθορισμένο σημείο και περιμένω στο προαύλιο του σχολείου.
- Όταν χτυπήσει το κουδούνι, μπαίνω στη σειρά του τμήματός μου για πρωινή προσευχή και είσοδο στην τάξη.
- Ακούω με προσοχή τις ανακοινώσεις της ημέρας.
- Μετά το τέλος της προσευχής πηγαίνω στην τάξη μου χωρίς βιασύνη και τρέξιμο.

Κατά το σχολικό έτος 2021-2022 οι μαθητές ανεβαίνουν κατευθείαν στις τάξεις τους όπου τους περιμένει ο εκπαιδευτικός της 1<sup>ης</sup> διδακτικής ώρας.

### **3.2.2. Στην τάξη**

- Κάθομαι στη θέση μου και ετοιμάζω τα πράγματά μου χωρίς καθυστερήσεις.
- Προσέχω την ώρα του μαθήματος και δεν ενοχλώ τους συμμαθητές μου.
- Αν δεν καταλαβαίνω κάτι, ζητώ το λόγο ευγενικά και εκφράζω τις απορίες μου.
- Συνεργάζομαι με τους συμμαθητές μου. Σέβομαι και ενθαρρύνω την προσπάθεια των συμμαθητών μου και γενικά συμπεριφέρομαι στους άλλους όπως θέλω να μου συμπεριφέρονται κι εκείνοι.
- Αν έχω σοβαρό λόγο να βγω έξω, ζητώ την άδεια.

### **3.2.3. Στα διαλείμματα**

- Στα διαλείμματα κατεβαίνουμε όλοι στο προαύλιο. Κανείς δεν παραμένει στο εσωτερικό του σχολείου ή στην τάξη, η οποία κλειδώνεται.
- Όταν κτυπά το κουδούνι για διάλειμμα, βγαίνω ήρεμα έξω παίρνοντας ό,τι μου χρειάζεται (χρήματα, φαγητό, νερό).
- Στο κυλικείο ψωνίζω ακολουθώντας τη σειρά με ηρεμία και υπομονή.
- Την ώρα του διαλείμματος κινούμαι και παίζω στους χώρους που έχουν οριστεί.
- Παίζω ήρεμα με τους συμμαθητές μου, σεβόμενος τους κανόνες και λύνω τις όποιες διαφορές μου φιλικά, με συζήτηση.
- Σέβομαι και ακολουθώ τις οδηγίες των δασκάλων. Δεν εμπλέκομαι σε καυγάδες και για οποιοδήποτε σοβαρό πρόβλημα απευθύνομαι στους εφημερεύοντες εκπαιδευτικούς.
- Δεν παίζω παιχνίδια που δεν επιτρέπονται (ποδόσφαιρο, παιχνίδια πάλης, ασκήσεις εδάφους, κ.α.)
- Προσέχω τα μικρότερα παιδιά, τον εαυτό μου και τους άλλους. Δεν σπρώχνω και δεν συμπεριφέρομαι βίαια.
- Με το κτύπημα του κουδουνιού για μάθημα, επιστρέφω στην τάξη μου.



### **3.2.4. Στην αποχώρηση (σχόλασμα)**

- Ετοιμάζω την τσάντα μου και αφήνω το θρανίο μου καθαρό.
- Παίρνω τα προσωπικά μου είδη (μπουφάν, μπλούζες) για τα οποία είμαι υπεύθυνος.
- Περιμένω την άδεια του δασκάλου για να αποχωρήσω.
- Περιμένω στον χώρο που έχει οριστεί για την αποχώρηση μέχρι να έρθουν να με παραλάβουν οι γονείς μου.

### **3.2.5. Γενικοί κανόνες συμπεριφοράς στο σχολείο**

- Φροντίζω η τσάντα μου να περιέχει μόνον ό,τι χρειάζεται για το πρόγραμμα της ημέρας.
- Διατηρώ τα βιβλία και τα τετράδιά μου καθαρά και τακτοποιημένα.
- Όταν χτυπάει το κουδούνι για διάλειμμα ή σχόλασμα, ο δάσκαλος/α μας ανοίγει την πόρτα της τάξης (για αποφυγή ατυχημάτων).
- Φροντίζω να κινούμαι περπατώντας **πάντα δεξιά στη σκάλα**, είτε την ανεβαίνω είτε την κατεβαίνω.
- Όταν μετακινούμαι για να παρακολουθήσω άλλο μάθημα, κινούμαι ήρεμα και δεν ενοχλώ τις υπόλοιπες τάξεις.
- Φτιάχνουμε μαζί με τον δάσκαλο/α και τους συμμαθητές μου τους κανόνες της τάξης και συμφωνούμε τι θα συμβαίνει σε περίπτωση που δεν τηρούνται.
- Σέβομαι τα πράγματα των συμμαθητών μου όπως τα δικά μου και αν βρω κάτι που δεν μου ανήκει, το παραδίδω στο δάσκαλό μου.
- Συμπεριφέρομαι με ευγένεια και σεβασμό προς όλους. Αποφεύγω να χρησιμοποιώ λέξεις και φράσεις που προσβάλλουν και πληγώνουν τους άλλους. Ανάρμοστες χειρονομίες, λεκτική και σωματική βία απαγορεύονται.
- Προσφέρω τη βοήθειά μου σε όσους τη χρειάζονται.
- Συμμετέχω ενεργά σε όλες τις δραστηριότητες - εκδηλώσεις του σχολείου.
- Έχω ανεπτυγμένο το αίσθημα της προσφοράς, της αλληλεγγύης, της εντιμότητας και της υπευθυνότητας.
- Σε περίπτωση βροχής παραμένω εντός του κτιρίου χωρίς να τρέχω.
- Δεν φεύγω σε καμιά περίπτωση από το Σχολείο.
- Φροντίζω για τη διατήρηση της καθαριότητας όλων των χώρων.
- Προσέχω και δεν προκαλώ φθορές στις εγκαταστάσεις και τα όργανα του σχολείου μου (αίθουσες διδασκαλίας, θρανία, καρέκλες, πίνακες, τοίχους).
- Όταν βρίσκονται σε εκπαιδευτική επίσκεψη ή σε σχολικές εκδηλώσεις, είμαι ιδιαίτερα προσεκτικός και ακολουθώ τις υποδείξεις των δασκάλων μου.

### **3.2.6. Παιδαγωγικός έλεγχος- Συνέπειες**

Βασικός στόχος της σχολικής κοινότητας για την προώθηση του παιδαγωγικού έργου είναι η ανάπτυξη σε κάθε μαθητή της ικανότητας της αυτοπειθαρχίας στην τήρηση των κανόνων.

Όλα τα μέλη της σχολικής κοινότητας πρέπει να σέβονται και να τηρούν τον κανονισμό λειτουργίας του σχολείου. Όλοι πρέπει να γνωρίζουν ποια συμπεριφορά είναι ανεκτή και ποια όχι από το σχολείο. Όταν ένας μαθητής παραβιάζει συνειδητά και συστηματικά τους κανόνες συμπεριφοράς, προβλέπονται παιδαγωγικές διαδικασίες οι οποίες έχουν ως στόχο την αλλαγή της συμπεριφοράς του μαθητή. Οι μαθητές πρέπει να συνειδητοποιήσουν ότι κάθε πράξη τους έχει κάποιες επιπτώσεις ανάλογα με τη σοβαρότητά της, ώστε να μάθουν να αναλαμβάνουν την ευθύνη των επιλογών τους και να γίνουν υπεύθυνοι πολίτες.

Τα μέτρα που λαμβάνονται έχουν **παιδαγωγικό και διαμορφωτικό χαρακτήρα** και:

- Λαμβάνονται μόνο όταν ο δάσκαλος έχει εξαντλήσει όλα τα παιδαγωγικά μέσα που βασίζονται στον διάλογο και την πειθώ με το μαθητή και τους γονείς.
- Δεν προσβάλλουν την αξιοπρέπεια και την προσωπικότητα του μαθητή.
- Δε χρησιμοποιούνται ως απειλές ή εκφοβισμό, αλλά **ως συνέπεια**.
- Λαμβάνονται για όφελος του μαθητή, αλλά και για να εξασφαλιστεί η ασφάλεια των μαθητών και η εύρυθμη λειτουργία του σχολείου.

Οι παιδαγωγικές διαδικασίες που ακολουθούνται είναι οι:

- α. Παρατήρηση από το δάσκαλο.
- β. Συζήτηση με τον μαθητή, υπενθύμιση των κανόνων συμπεριφοράς στους οποίους έχουν συμφωνήσει.
- γ. Ενημέρωση της Διευθύντριας.
- δ. Ενημέρωση του γονέα και κλήση του στο σχολείο για κοινή αντιμετώπιση του προβλήματος.
- ε. Μαθητής και εκπαιδευτικός καταρτίζουν από κοινού πρόγραμμα διαχείρισης της συμπεριφοράς του μαθητή στο οποίο συμφωνούν και προσυπογράφουν και οι δύο.

Εάν, παρά όλα αυτά, ο μαθητής δε βελτιώσει τη συμπεριφορά του, τότε λαμβάνονται πρόσθετα μέτρα:

- στ. Ενημέρωση Συντονιστή του Εκπαιδευτικού Έργου και του Συλλόγου Διδασκόντων.

Ο Σύλλογος Διδασκόντων έχει τη δυνατότητα, αν το κρίνει σκόπιμο, να ζητήσει τη βοήθεια της Ε.Δ.Υ. παιδοψυχολόγου ή άλλου ειδικού επιστήμονα με τη σύμφωνη γνώμη και συνεργασία του γονέα ή κηδεμόνα.

Οι γονείς/κηδεμόνες ενημερώνονται από το Σχολείο για την όποια μη αποδεκτή συμπεριφορά των παιδιών τους και των ενεργειών που θα αναληφθούν. Η στενή συνεργασία σχολείου-γονέων/κηδεμόνων είναι πάντα αναγκαία και επιβεβλημένη.

### **3.2.7. Αξιολόγηση της προόδου των μαθητών**

Το θετικό περιβάλλον στο σχολείο, η οργάνωση της σχολικής ζωής, το κλίμα μέσα και έξω από την τάξη, οι σχέσεις και η επικοινωνία ανάμεσα στα μέλη της σχολικής κοινότητας αποτελούν τις βασικές παραμέτρους που επηρεάζουν την συμπεριφορά, την αποδοχή και αναγνώριση και τις επιδόσεις των μαθητών.

Κάθε μαθητής αποτελεί μια ιδιαίτερη ξεχωριστή προσωπικότητα και έχει τις δικές του ανάγκες, τα δικά του προβλήματα και τη δική του ψυχосύνθεση. Αυτό κάνει πολύ δύσκολο και πολυσύνθετο το έργο της διαπαιδαγώγησης και αξιολόγησης του μαθητή.

Ο εκπαιδευτικός λαμβάνει υπόψη τις ιδιαιτερότητες των μαθητών του και αξιολογεί τους μαθητές με ευθύνη, αμεροληψία, ευαισθησία και δικαιοσύνη.

Η αξιολόγηση της προόδου των μαθητών συνδιαμορφώνεται από τις ακόλουθες παραμέτρους:

- Τη συμμετοχή του στο μάθημα και τις καθημερινές εργασίες της τάξης.
- Την καθημερινή προφορική επίδοσή του στο μάθημα της ημέρας.
- Την επίδοσή του στις γραπτές επαναληπτικές δοκιμασίες.
- Την επιμέλεια και τη συνέπεια στις εργασίες που έχει για το σπίτι.
- Την ενεργό συμμετοχή του στις σχολικές δραστηριότητες.
- Τη συμμετοχή και συμπεριφορά του στην ομάδα που ανήκει και

- Τη γενική συμπεριφορά του απέναντι στους συμμαθητές και τους δασκάλους του.

Στο τέλος κάθε τριμήνου ο εκπαιδευτικός αξιολογεί την πρόοδο και τη συνολική επίδοση των μαθητών του και παραδίδει τη βαθμολογία στο διευθυντή. Ο Σύλλογος Διδασκόντων αποφασίζει την ημερομηνία κατά την οποία οι γονείς θα ενημερωθούν για την πρόοδο των παιδιών τους και θα πάρουν τους ελέγχους προόδου. Ο εκπαιδευτικός παρουσιάζει κατά κύριο μέρος την περιγραφική αξιολόγηση της επίδοσης του μαθητή και ύστερα προχωρά στην αριθμητική αποτίμηση αυτής.

Η προσέλευση των γονέων και κηδεμόνων στις συναντήσεις που ορίζονται από το σχολείο είναι απαραίτητη. Ο εκπαιδευτικός ορίζει συγκεκριμένη ημέρα και ώρα κάθε μήνα, κατά την οποία μπορεί κάθε γονέας να ενημερώνεται για την πρόοδο του παιδιού του. Σε περίπτωση ανάγκης ο γονέας ή κηδεμόνας μπορεί να επισκεφτεί τον εκπαιδευτικό, αφού πρώτα τον ενημερώσει τηλεφωνικά για την επίσκεψή του.

Στις ιδιαίτερες συνθήκες της πανδημίας λόγω Covid-19 που βιώνουμε και τη φετινή χρονιά οι ενημερώσεις και συναντήσεις με τους γονείς πραγματοποιούνται διαδικτυακά μέσω της πλατφόρμας Cisco Webex ή τηλεφωνικά.

## 4. Γονείς και Κηδεμόνες

### 4.1. Κανόνες για τους γονείς και κηδεμόνες

- Φυσικοί κηδεμόνες του μαθητή είναι ο πατέρας και η μητέρα του. **Σε περίπτωση που κάποιος από τους γονείς του μαθητή δεν έχει την κηδεμονία του πρέπει να ενημερωθεί άμεσα το σχολείο.**
- Οι γονείς και οι κηδεμόνες εγγράφουν το μαθητή στο σχολείο, επικοινωνούν συχνά με το Διευθυντή και με τους εκπαιδευτικούς της τάξης, παρακολουθούν με ενδιαφέρον τη φοίτηση, το ήθος και τη σχολική επίδοση. Ενημερώνουν υπεύθυνα το σχολείο και συνεργάζονται με τους εκπαιδευτικούς για όλα τα ζητήματα που αφορούν τον μαθητή.
- Για κάθε θέμα που αφορά τον μαθητή, ενημερώνεται ο γονέας - κηδεμόνας, ο οποίος συνεργάζεται με το σχολείο για την αποτελεσματική αντιμετώπιση. Οι γονείς οφείλουν ακόμη να γνωστοποιούν στο δάσκαλο της τάξης και στο Διευθυντή κάθε ιδιαιτερότητα που αφορά τη σωματική και ψυχική υγεία του μαθητή.
- Για τη συμμετοχή του μαθητή σε ορισμένες σχολικές εκδηλώσεις είναι απαραίτητο να υπάρχει έγκριση του κηδεμόνα, όπως ορίζεται από την κείμενη νομοθεσία. Επίσης, το σχολείο μπορεί να ζητήσει τη γνώμη ή την έγκριση του Γονέα - Κηδεμόνα για κάποιες άλλες εκδηλώσεις, για τις οποίες δεν υπάρχει σχετική πρόβλεψη.
- Σε περίπτωση απεργίας οι γονείς οφείλουν να παραμένουν στην είσοδο του σχολείου μέχρι την ανακοίνωση από το Διευθυντή των εκπαιδευτικών που απεργούν.
- Η επίσκεψη και η παραμονή των γονέων στις αίθουσες, την ώρα του μαθήματος δεν επιτρέπεται. Οι γονείς εισέρχονται στο σχολείο μόνο κατά τις προγραμματισμένες ώρες συναντήσεων με τους εκπαιδευτικούς των τάξεων και μετά από άδεια του Διευθυντή.
- **Κανένας ενήλικας δεν έχει δικαίωμα να επιπλήττει ή να τιμωρεί ή να νουθετεί άλλο παιδί εκτός της οικογένειάς του στο χώρο του σχολείου.** Για οποιοδήποτε θέμα προκύψει ενημερώνεται ο δάσκαλος της τάξης ή ο Διευθυντής οι οποίοι και θα διευθετήσουν το θέμα.
- **Γενικότερα κανένας ανήλικος ή ενήλικος δεν έχει δικαίωμα να βρίσκεται στο κτίριο ή στο προαύλιο του σχολείου χωρίς να έχει πάρει άδεια** (με εξαίρεση την περίπτωση επείγουσας πρωινής ενημέρωσης εκπαιδευτικού από γονέα για έκτακτο θέμα).

- Οι γονείς και κηδεμόνες οφείλουν να συμπεριφέρονται προς όλους τους εκπαιδευτικούς με τη δέουσα ευγένεια και σοβαρότητα που επιβάλλει το λειτούργημά τους και ο χώρος του σχολείου.
- Οι γονείς οφείλουν να γνωρίζουν ότι σύμφωνα με την γνωμοδότηση της Εθνικής Επιτροπής Εμβολιασμών υποχρεωτικά είναι όλα εκείνα τα εμβόλια που είναι ενταγμένα στο Εθνικό Πρόγραμμα Εμβολιασμών. Ένα από τα δικαιολογητικά εγγραφής, αποτελεί και η επίδειξη του Βιβλιαρίου Υγείας ή άλλο στοιχείο από το οποίο αποδεικνύεται ότι έγιναν τα προβλεπόμενα εμβόλια.

## 4.2. Ενημέρωση γονέων και κηδεμόνων

Το σχολείο αναπτύσσει αμφίδρομη σχέση επικοινωνίας με τους γονείς. Οι Γονείς - Κηδεμόνες δικαιούνται να έχουν πλήρη και υπεύθυνη ενημέρωση για το μαθητή και οφείλουν:

- Να προσέρχονται στις συγκεντρώσεις που ορίζει ο εκάστοτε εκπαιδευτικός της τάξης.
- Να ενημερώνουν το σχολείο για θέματα που μπορεί να επηρεάζουν την επίδοσή ή τη συμπεριφορά του μαθητή στο σχολείο.
- Να διαβάζουν προσεκτικά όλες τις ανακοινώσεις που μεταφέρουν οι μαθητές ή αναρτώνται στο ιστολόγιο του σχολείου (<http://blogs.sch.gr/5dimagpar/>).

Ειδικότερα, οι γονείς οφείλουν να προσέρχονται στο σχολείο στις παρακάτω περιπτώσεις:

- Μια φορά το μήνα για να πληροφορούνται για την πρόοδο και τη συμπεριφορά των μαθητών.
- Στο τέλος κάθε τριμήνου για τον έλεγχο προόδου.
- Όσες φορές κληθούν εκτάκτως από τον Διευθυντή ή τον Εκπαιδευτικό.
- Στις πολιτιστικές εκδηλώσεις του Σχολείου.
- Στις ειδικές συγκεντρώσεις Γονέων και Κηδεμόνων.
- Στο τέλος κάθε διδακτικού έτους για τους Τίτλους Προόδου – Σπουδών.

Για οποιαδήποτε έκτακτη περίπτωση οι Γονείς επικοινωνούν τηλεφωνικά με το σχολείο και κανονίζουν ραντεβού με τη Διεύθυνση του σχολείου.

Στις ιδιαίτερες συνθήκες της πανδημίας λόγω Covid-19 που βιώνουμε και τη φετινή χρονιά οι ενημερώσεις και συναντήσεις με τους γονείς πραγματοποιούνται διαδικτυακά μέσω της πλατφόρμας Cisco Webex ή τηλεφωνικά.

## 5. Οι εκπαιδευτικοί

- Οι εκπαιδευτικοί επιτελούν έργο υψηλής κοινωνικής ευθύνης. Στο έργο τους περιλαμβάνεται η εκπαίδευση, η διδασκαλία και η διαπαιδαγώγηση των μαθητών. Τα καθήκοντα και οι αρμοδιότητες των εκπαιδευτικών, οι σχέσεις τους με τα υπόλοιπα μέλη της σχολικής κοινότητας και της εκπαιδευτικής ιεραρχίας περιγράφονται από την αντίστοιχη εκπαιδευτική νομοθεσία. Η σχολική μονάδα πρέπει να αποτελεί για τους μαθητές παράδειγμα συλλογικής λειτουργίας και πρότυπο δημοκρατικής αγωγής.
- Οι εκπαιδευτικοί με την εν γένει συμπεριφορά τους οφείλουν να συνεισφέρουν στη διαμόρφωση ήρεμου, ευχάριστου και συνεργατικού κλίματος μέσα στο σχολείο. Οι μεταξύ τους σχέσεις είναι απαραίτητο να διέπονται από τον αμοιβαίο σεβασμό και να χαρακτηρίζονται από ειλικρινή, συναδελφική και ανθρώπινη επικοινωνία. Η συνεργασία όλων είναι όχι μόνο χρήσιμη αλλά και επιβεβλημένη. Ανάλογη σχέση συνεργασίας και επικοινωνίας πρέπει επίσης να καλλιεργείται ανάμεσα σε αυτούς και το Διευθυντή του σχολείου.

- Ο ρόλος του εκπαιδευτικού μέσα στη σχολική κοινότητα είναι ηγετικός και η επίδρασή του καθοριστική. Οι εκπαιδευτικοί εκτός από τη διδασκαλία των μαθημάτων, διαπαιδαγωγούν με το παράδειγμα και την καθημερινή τους παρουσία και δημιουργούν πρότυπα αναφοράς για τους μαθητές. Οι υποχρεώσεις τους δεν περιορίζονται ούτε στην άρτια επιστημονική τους κατάρτιση, ούτε στην αποτελεσματικότητα της διδασκαλίας τους και κρίνεται απαραίτητο να δίνουν ιδιαίτερη βαρύτητα σε θέματα που διαμορφώνουν την εικόνα του εκπαιδευτικού.

Ειδικότερα οι εκπαιδευτικοί :

- Προσέρχονται έγκαιρα στο σχολείο και δεν παραβιάζουν το χρόνο έναρξης και λήξης των μαθημάτων.
- Παρίστανται στην πρωινή προσευχή των μαθητών.
- Με το χτύπημα του κουδουνιού συνοδεύουν τους μαθητές στις αίθουσες διδασκαλίας.
- Σέβονται απόλυτα το χρόνο διαλείμματος των μαθητών.
- Αποχωρούν τελευταίοι από την τάξη την ώρα της λήξης.
- Οφείλουν, και όταν ακόμη δεν είναι εφημερεύοντες, να ελέγχουν τους μαθητές, όταν αντιλαμβάνονται οποιαδήποτε ανεπιθύμητη συμπεριφορά.
- Φροντίζουν για την ασφάλεια των μαθητών και την τήρηση της τάξης κατά τη διάρκεια της παραμονής τους στο σχολείο και κατά την πραγματοποίηση εκδηλώσεων, που γίνονται με ευθύνη του σχολείου. Ιδιαίτερη φροντίδα καταβάλλεται κατά την είσοδο και την αποχώρηση των μαθητών από το σχολείο, κατά τη διάρκεια των διαλειμμάτων καθώς και κατά την απομάκρυνσή τους από την αίθουσα διδασκαλίας.
- Εξασφαλίζουν την τάξη μέσα στην αίθουσα διδασκαλίας και στο σχολικό χώρο με τήρηση των κανόνων δημοκρατικής συμπεριφοράς.
- Καλλιεργούν συνειδητά το αίσθημα της αυτοπειθαρχίας και της κοινωνικής συνείδησης στους μαθητές.

- Η επικοινωνία και η σχέση των εκπαιδευτικών με τους μαθητές διέπονται από τις ακόλουθες αρχές:

(α) Ειλικρινή και ανθρώπινη συνεργασία, ενδιαφέρον, δικαιοσύνη και αγάπη για το μαθητή.  
(β) Σεβασμό στην προσωπικότητα, στις ιδιαίτερες ανάγκες και τις κοινωνικές, πολιτιστικές, θρησκευτικές ή φυλετικές ιδιαιτερότητες του μαθητή.

(γ) Σταθερή στάση και επιμονή σε κανόνες κοινά αποδεκτούς, με παράλληλη απαίτηση να υπάρχει σεβασμός σ' αυτούς τους κανόνες και από την πλευρά των μαθητών.

- Οι εκπαιδευτικοί ενδιαφέρονται για την προστασία του σχολικού χώρου και της περιουσίας του σχολείου. Παράλληλα, προσπαθούν να ευαισθητοποιήσουν τους μαθητές σε θέματα που αφορούν την καθαριότητα, την υγιεινή και την αισθητική του χώρου μέσα στον οποίο φοιτούν.

- Οι εκπαιδευτικοί αναπτύσσουν αμφίδρομη σχέση επικοινωνίας με τους Γονείς και Κηδεμόνες των μαθητών. Η ενημέρωσή τους πάνω σε θέματα υγείας και ιδιαιτερότητας των μαθητών τους, κρίνεται απολύτως αναγκαία. Η ενημέρωση των Γονέων και Κηδεμόνων των μαθητών πρέπει να γίνεται συστηματικά, προγραμματισμένα και όπως προβλέπεται από την κείμενη νομοθεσία. Κάθε εκπαιδευτικός οφείλει να γνωστοποιήσει από την αρχή του σχολικού έτους τις ώρες κατά τις οποίες θα μπορεί να δέχεται τους γονείς για να τους ενημερώνει λεπτομερώς και υπεύθυνα.

## **6. Η Διεύθυνση του σχολείου**

### **6.1. Ο/Η Διευθυντής/τρια της σχολικής μονάδας**

Ο Διευθυντής επιβάλλεται να έχει ενεργό συμμετοχή στη ζωή του σχολείου και να επιμελείται την εφαρμογή της εκπαιδευτικής νομοθεσίας από όλα τα μέλη της εκπαιδευτικής κοινότητας ως εξής:

- Καθοδηγεί τη σχολική κοινότητα, ώστε να θέσει υψηλούς στόχους και να εξασφαλίσει τις προϋποθέσεις επίτευξης ενός σχολείου λειτουργικού, δημοκρατικού και ανοιχτού στην κοινωνία.
- Δημιουργεί κλίμα αμοιβαίας κατανόησης και εκτίμησης ανάμεσα σε αυτόν και τους εκπαιδευτικούς και εξασφαλίζει τη συναίνεση και τη συνεργασία.
- Ασκεί με δικαιοσύνη, σύνεση και δημοκρατικό πνεύμα τα καθήκοντά του παρακινώντας τους εκπαιδευτικούς στην ανάπτυξη πρωτοβουλιών και ενθαρρύνοντας τους να καινοτομούν στην τάξη.
- Είναι υπεύθυνος για την ομαλή και εύρυθμη λειτουργία του σχολείου και το συντονισμό της σχολικής ζωής. Φροντίζει για τη λήψη κάθε μέτρου, το οποίο συμβάλλει στην καλύτερη λειτουργία του σχολείου.
- Έχει την παιδαγωγική ευθύνη για τη διαμόρφωση θετικού, δημοκρατικού κλίματος στο σχολείο και για την ανάπτυξη αρμονικών σχέσεων ανάμεσα στα μέλη της σχολικής κοινότητας.
- Είναι υπεύθυνος μαζί με τους εκπαιδευτικούς για την τήρηση της πειθαρχίας, την καθαριότητα και αισθητική του σχολείου και για την προστασία της υγείας και ασφάλειας των μαθητών.
- Δέχεται τους μαθητές στο Γραφείο του και η συζήτηση και η επικοινωνία μαζί τους πρέπει να γίνεται ελεύθερα αλλά και με τον πρέποντα σεβασμό εκ μέρους τους.
- Έχει την ευθύνη για τη σύνταξη του ωρολογίου προγράμματος και την κάλυψη του υποχρεωτικού ωραρίου εβδομαδιαίας διδασκαλίας από όλους τους εκπαιδευτικούς.
- Φροντίζει να καλύπτονται οι διδακτικές ώρες όταν απουσιάζει εκπαιδευτικός, (τάξης ή ειδικότητας), τροποποιώντας το ημερήσιο πρόγραμμα, ή αναθέτοντας την κάλυψη του κενού σε διαθέσιμο εκπαιδευτικό ή κατ' άλλον τρόπο και πάντα μέσα στο γράμμα και το πνεύμα της κείμενης νομοθεσίας.
- Ενημερώνεται για τους λόγους απουσίας των μαθητών, καθώς και του διδακτικού προσωπικού από το σχολείο και από τις συνεδριάσεις του Συλλόγου Διδασκόντων.
- Συγκροτεί τα τμήματα κάθε τάξης και κατανέμει τους μαθητές στα τμήματα σύμφωνα με τις ισχύουσες διατάξεις, τις αρχές της παιδαγωγικής και χωρίς κοινωνικούς αποκλεισμούς.
- Συνεργάζεται με τους γονείς και το Σύλλογο Γονέων και Κηδεμόνων σε τακτική βάση φροντίζοντας να συγκαλεί κανονικά τις συνεδριάσεις των συλλογικών οργάνων.

## **6.2. Ο/Η Υποδιευθυντής/τρια της σχολικής μονάδας**

- Ο Υποδιευθυντής αναπληρώνει το Διευθυντή σε όλες τις αρμοδιότητές του και τον βοηθάει στο καθημερινό του έργο. Αναλαμβάνει ένα μέρος από τις αρμοδιότητες του Διευθυντή, για να μπορεί αυτός να ασχολείται περισσότερο απερίσπαστος με το εκπαιδευτικό έργο του σχολείου.
- Αναπληρώνει το Διευθυντή του σχολείου, όταν αυτός απουσιάζει ή κωλύεται.
- Συνεργάζεται με το Διευθυντή και τον βοηθάει για την ομαλή λειτουργία του σχολείου.
- Σε περίπτωση απουσίας του Υποδιευθυντή, ο Σύλλογος των Διδασκόντων αναθέτει σε μέλη του τις παραπάνω αρμοδιότητες του Υποδιευθυντή.

## **7. Ο Σύλλογος Διδασκόντων**

Ο Σύλλογος Διδασκόντων (Σ. Δ.) είναι συλλογικό όργανο και έργο του είναι η χάραξη κατευθύνσεων για την ομαλή και αποτελεσματική λειτουργία του σχολείου, στο πλαίσιο της κείμενης νομοθεσίας. Ειδικότερα:

- Ο Σ. Δ. συνεδριάζει πάντοτε εκτός ωρών διδασκαλίας των μαθημάτων.
- Οι αποφάσεις του Σ. Δ. λαμβάνονται με απλή πλειοψηφία των παρόντων και σε περίπτωση ισοψηφίας υπερισχύει η άποψη του Διευθυντή. Όταν οι προτάσεις είναι περισσότερες και καμιά δε συγκεντρώνει την απόλυτη πλειοψηφία, η ψηφοφορία επαναλαμβάνεται ανάμεσα στις δύο επικρατέστερες.
- Οι αποφάσεις του Σ. Δ. λαμβάνονται πάντοτε μέσα στα όρια των αρμοδιοτήτων του και είναι δεσμευτικές για όλους. Οι απόψεις της μειοψηφίας καταχωρούνται, αν ζητηθεί.
- Αποφασίζει, ύστερα από εισήγηση του Διευθυντή του σχολείου την ανάθεση στο διδακτικό προσωπικό της διδασκαλίας των μαθημάτων στις τάξεις και τα τμήματα.
- Αποφασίζει για την πραγματοποίηση εκδρομών, περιπάτων ή επισκέψεων, καθώς και των παρελάσεων σύμφωνα με τις κείμενες διατάξεις.
- Σε περίπτωση αδυναμίας του Σ. Δ. να αναθέσει εργασίες και τομείς ευθύνης εντός του σχολείου την απόφαση παίρνει ο Διευθυντής.
- Οι εκπαιδευτικοί πρέπει να τηρούν εχεμύθεια σε ό,τι αφορά τις αποφάσεις του συλλόγου των διδασκόντων, τις συζητήσεις και εκτιμήσεις σχετικά με τη σχολική επίδοση, τη συμπεριφορά των μαθητών, τη βαθμολογία και γενικά, για όλα τα στοιχεία που αφορούν το σχολείο.

## 8. Ο Σύλλογος Γονέων & Κηδεμόνων

Ο Σύλλογος Γονέων & Κηδεμόνων αποτελεί τη συλλογική έκφραση της άποψης των Γονέων και Κηδεμόνων των μαθητών. Ο Σύλλογος Γονέων & Κηδεμόνων είναι ένας σημαντικός θεσμός, αποτελεί αναπόσπαστο μέρος της Σχολικής Κοινότητας και για αυτό είναι σημαντική η συμμετοχή όλων των γονέων/κηδεμόνων. Βρίσκεται σε άμεση συνεργασία με τον Διευθυντή/Διευθύντρια, τον Σύλλογο Διδασκόντων του σχολείου, αλλά και με τον Πρόεδρο/την Πρόεδρο της Σχολικής Επιτροπής του Δήμου. Το Σχολείο συνεργάζεται στενά και αρμονικά με το Σύλλογο Γονέων και Κηδεμόνων σε κάθε προσπάθεια που στοχεύει στη στήριξη και στην προαγωγή του παιδαγωγικού - εκπαιδευτικού έργου του, καθώς και τη διοργάνωση εκδηλώσεων κοινωνικού, πολιτιστικού ή αθλητικού περιεχομένου.

Το εκπαιδευτικό έργο ανήκει στην αρμοδιότητα και ευθύνη των εκπαιδευτικών, του Συλλόγου των Εκπαιδευτικών και του Διευθυντή του κάθε σχολείου. Τα θέματα όμως της παιδαγωγικής λειτουργίας, των ενδοσχολικών και εξωσχολικών εκδηλώσεων και το γενικότερο κλίμα στο σχολικό χώρο επηρεάζονται από την καλή συνεργασία των εκπαιδευτικών και του Συλλόγου Γονέων και Κηδεμόνων.

Όταν το Δ.Σ. του Συλλόγου Γονέων και Κηδεμόνων γίνεται αποδέκτης παραπόνων για έκπτωση του εκπαιδευτικού έργου ή της παιδαγωγικής λειτουργίας, θα πρέπει να ενημερώνει τη Δ/ση του σχολείου, η οποία και έχει την ευθύνη αντιμετώπισης του οποιουδήποτε προβλήματος.

Ο Σύλλογος Γονέων και Κηδεμόνων κοινοποιεί στα μέλη του όλες τις ανακοινώσεις του σχολείου και ενημερώνει γενικότερα του γονείς για θέματα λειτουργίας του σχολείου.

## 9. Το Σχολικό Συμβούλιο

Σύμφωνα με το άρθρο 107 του Νόμου υπ. αριθμ. 4823 (ΦΕΚ Α' 136/03.08.2021), σε κάθε σχολική μονάδα λειτουργεί επταμελές Σχολικό Συμβούλιο, το οποίο συγκροτείται με απόφαση του Διευθυντή της σχολικής μονάδας και αποτελείται από:

α) Τον Διευθυντή της σχολικής μονάδας, ο οποίος είναι ο Πρόεδρος του Σχολικού Συμβουλίου. β) Δύο (2) εκπρόσωπους του οικείου Δήμου, οι οποίοι ορίζονται από το Δημοτικό Συμβούλιο. γ) Τρεις (3) εκπαιδευτικούς της σχολικής μονάδας με τους νόμιμους αναπληρωτές τους. δ) Έναν (1) εκπρόσωπο του Συλλόγου Γονέων, με τον νόμιμο αναπληρωτή του.

Έργο του Σχολικού Συμβουλίου είναι η συμβολή του στη διασφάλιση της εύρυθμης λειτουργίας της σχολικής μονάδας. Το Σχολικό Συμβούλιο λειτουργεί συλλογικά και προτείνει παρεμβάσεις για την επίλυση θεμάτων που αφορούν στον τρόπο οργάνωσης και λειτουργίας της διαδικασίας της σίτισης, στην υγιεινή, στην ασφάλεια και στην πρόληψη ατυχημάτων στον σχολικό χώρο καθώς και σε ζητήματα βελτίωσης της υλικοτεχνικής υποδομής.

Ένα ανοιχτό, συνεργατικό, συμπεριληπτικό και δημοκρατικό Σχολείο έχει ανάγκη από τη σύμπραξη όλων (μαθητών/μαθητριών, εκπαιδευτικών, Διευθυντή/Διευθύντριας, ή Συλλόγου Γονέων και Κηδεμόνων, Σχολικής Επιτροπής, Τοπικής Αυτοδιοίκησης), για να επιτύχει στην αποστολή του.

## 10. Το Εργαστήριο Πληροφορικής

Το Εργαστήριο Πληροφορικής του σχολείου μας είναι εξοπλισμένο με **15 Ηλεκτρονικούς Υπολογιστές και έναν Διαδραστικό Πίνακα**. Χρησιμοποιείται για την διδασκαλία του μαθήματος της Πληροφορικής και για την παρουσίαση σεμιναρίων στα πλαίσια της ενδοσχολικής επιμόρφωσης. Επίσης, λειτουργεί ως Κέντρο Στήριξης Επιμόρφωσης Εκπαιδευτικών (ΚΣΕ) στις ΤΠΕ.

## 11. Η Βιβλιοθήκη του σχολείου

Στο σχολείο λειτουργεί Δανειστική Βιβλιοθήκη σε καθορισμένες ώρες και ημέρες της εβδομάδας.

Κάθε μαθητής μπορεί να δανειστεί βιβλία για όσες ημέρες ορίζουν οι υπεύθυνοι εκπαιδευτικοί της Βιβλιοθήκης.

Τα δανειζόμενα έντυπα της Βιβλιοθήκης πρέπει να επιστρέφονται σε καλή κατάσταση, αλλιώς ο μαθητής οφείλει να τα αντικαταστήσει με άλλα καινούργια.

Η δημιουργία του χώρου της Βιβλιοθήκης συμβάλλει ουσιαστικά και στην ανάπτυξη του προγράμματος της Φιλαναγνωσίας, καθώς προσφέρει έναν ευχάριστο χώρο ανάγνωσης και ακρόασης στους μαθητές όλων των τάξεων.

Για το σχολικό έτος 2021-2022 η λειτουργία της Βιβλιοθήκης αναστέλλεται λόγω των ιδιαίτερων συνθηκών της πανδημίας (Covid-19).

## 12. Η ιστοσελίδα του σχολείου



Το σχολείο διαθέτει και λειτουργεί επίσημη ιστοσελίδα στη βάση του Πανελληνίου Σχολικού Δικτύου (ΠΣΔ) (<http://blogs.sch.gr/5dimagpar/>). Για κάθε άλλη ιστοσελίδα που εμφανίζεται με τα στοιχεία του σχολείου μας στο Διαδίκτυο ο Διευθυντής και το προσωπικό δε φέρουν καμία ευθύνη.

Υπεύθυνος για τη διαχείριση της παραπάνω επίσημης ιστοσελίδας είναι ο/η Διευθυντής/ντρια του σχολείου.

Κάθε εκπαιδευτικός του σχολείου μπορεί να αναρτά σε συνεννόηση με τον Διευθυντή στην ιστοσελίδα του σχολείου ό,τι θεωρεί σχετικό με το εκπαιδευτικό έργο του σχολείου. Οι αναρτήσεις των εκπαιδευτικών γίνονται επώνυμα και αυτοί φέρουν την ευθύνη γι' αυτές. Για κάθε άλλη ανάρτηση υπεύθυνος είναι ο διαχειριστής της ιστοσελίδας.

Με ευθύνη των εκπαιδευτικών μπορεί να γίνονται αναρτήσεις και από τους μαθητές της τάξης τους. Και σε αυτή την περίπτωση την ευθύνη και επιμέλεια της ανάρτησης έχει ο εκάστοτε εκπαιδευτικός.

Ο Διευθυντής και όλο το προσωπικό μεριμνά για την ασφάλεια των ευαίσθητων προσωπικών δεδομένων των μαθητών στο Διαδίκτυο και ακολουθεί τις σχετικές οδηγίες του Πανελληνίου Σχολικού Δικτύου (ΠΣΔ). Τηρείται απαρέγκλιτα η ισχύουσα νομοθεσία για τα προσωπικά δεδομένα όλων των μελών της σχολικής κοινότητας. Επιπροσθέτως, σύμφωνα με τις κείμενες διατάξεις και τον Γενικό Κανονισμό Προστασίας Δεδομένων της Ευρωπαϊκής Ένωσης (GDPR), επιβάλλεται η γραπτή συγκατάθεση των γονέων ως προς τη συλλογή, επεξεργασία και δημοσιοποίηση οπτικού υλικού των παιδιών τους.

### **13. Το βοηθητικό προσωπικό του σχολείου**

Η καθαρίστρια οφείλει να βρίσκεται στο σχολείο στο καθορισμένο ωράριο της και να ασκεί σχολαστικά τα καθήκοντά της. Επίσης, οφείλει να ασφαρίζει κάθε υλικό που τυχόν μπορεί να βλάψει τους μαθητές και να κρατά την αποθήκη της πάντα κλειδωμένη. Τέλος, οφείλει να τηρεί όλες τις οδηγίες

Απευθύνεται στον Διευθυντή για τα τυχόν προβλήματά της και δέχεται παρατηρήσεις και εντολές για το έργο της μόνο από αυτόν.

### **14. Το Κυλικείο**

Το Κυλικείο παρέχει είδη τροφών σύμφωνα με τις εκάστοτε εγκυκλίους του ΥΠΑΙΘ και του Υπουργείου Υγείας και ακολουθεί πιστά τις υγειονομικές υποδείξεις της νομοθεσίας. Ο υπεύθυνος του κυλικείου έχει ουσιαστική ευθύνη για την καθαριότητα και την ποιότητα των τροφίμων προκειμένου να διασφαλίζεται η υγεία μαθητών και προσωπικού.

Το κυλικείο λειτουργεί σύμφωνα με τις οδηγίες των από 8.9.2021 εισηγήσεων της Εθνικής Επιτροπής Προστασίας Δημόσιας Υγείας έναντι του κορωνοϊού COVID-19, οι οποίες επικαιροποιούνται και εξειδικεύονται με οδηγίες του ΕΟΔΥ και κοινοποιούνται με εγκυκλίους του Υπουργείου Παιδείας και Θρησκευμάτων

Αρμόδια επιτροπή ελέγχει την εφαρμογή των όρων λειτουργίας του κυλικείου καθώς και την τιμολογιακή πολιτική. Ο υπεύθυνος του κυλικείου οφείλει να ασφαρίζει το κυλικείο και να αποκλείει την πρόσβαση μαθητών για την αποφυγή τραυματισμών.

## 15. Η Πολιτική Προστασία από πιθανούς κινδύνους

### 15.1 Αντιμετώπιση έκτακτων αναγκών

Οι φυσικές καταστροφές παρουσιάζουν αυξητική τάση τα τελευταία χρόνια με ποικίλες συνέπειες στο ανθρωπογενές περιβάλλον. Οι σχολικές μονάδες, ως λειτουργικοί χώροι φιλοξενίας και δραστηριοποίησης ευάλωτης ομάδας του πληθυσμού, απαιτούν αυξημένο βαθμό ετοιμότητας έναντι των κινδύνων αυτών.

Για την προστασία από σεισμούς και συνοδά φυσικά φαινόμενα επικαιροποιείται τακτικά το Σχέδιο Μνημονίου Ενεργειών για τη διαχείριση του Σεισμικού Κινδύνου και υλοποιούνται ασκήσεις ετοιμότητας κατά τη διάρκεια του σχολικού έτους.

Ο Διευθυντής/η Διευθύντρια του σχολείου, στην αρχή του σχολικού έτους και σε συνεργασία με τον Σύλλογο Διδασκόντων, προβαίνει σε όλες τις απαιτούμενες ενέργειες που προβλέπονται για την αντιμετώπιση των έκτακτων αναγκών εντός του σχολικού χώρου. Επίσης, ενημερώνουν τους μαθητές/μαθήτριες για τους βασικούς κανόνες και τρόπους αντίδρασης κατά την εκδήλωση των φαινομένων αυτών.

Διευκρινίζεται ότι οι μαθητές/μαθήτριες δεν αποχωρούν από το σχολείο μόνοι τους αλλά παραδίδονται στους γονείς/κηδεμόνες τους ή σε άλλα πρόσωπα που οι γονείς/κηδεμόνες έχουν ορίσει γραπτώς για τον σκοπό αυτό.

Τέλος, σε καταστάσεις πανδημίας ή ακραίων-επικίνδυνων φαινομένων οι εκπαιδευτικοί, μαθητές/μαθήτριες, γονείς/κηδεμόνες, Διευθυντές/Διευθύντριες, οφείλουν να συμμορφώνονται και να ακολουθούν ρητά τις οδηγίες που εκδίδουν οι εκάστοτε αρμόδιοι φορείς/υπηρεσίες: π.χ. ΕΟΔΥ, ΥΠΑΙΘ, Υπουργείο Πολιτικής Προστασίας, κ.λ.π. για την εύρυθμη λειτουργία της σχολικής μονάδας και την ασφάλεια των μελών της.

Για όλα τα παραπάνω έχει συνταχθεί και επικαιροποιηθεί:

[Α. Το Μνημόνιο Ενεργειών για τη Διαχείριση πυρκαγιών, ακραίων καιρικών φαινομένων, τεχνολογικών καταστροφών και ΧΒΡΠ περιστατικών.](#)

[Β. Το Μνημόνιο Ενεργειών για τη Διαχείριση του σεισμικού κινδύνου στη σχολική μονάδα](#)

### 15.2. Χώρος συγκέντρωσης σε περίπτωση ανάγκης

Σε περίπτωση κινδύνου (σεισμός), το σχολικό κτίριο εκκενώνεται σύμφωνα με τα παρακάτω:

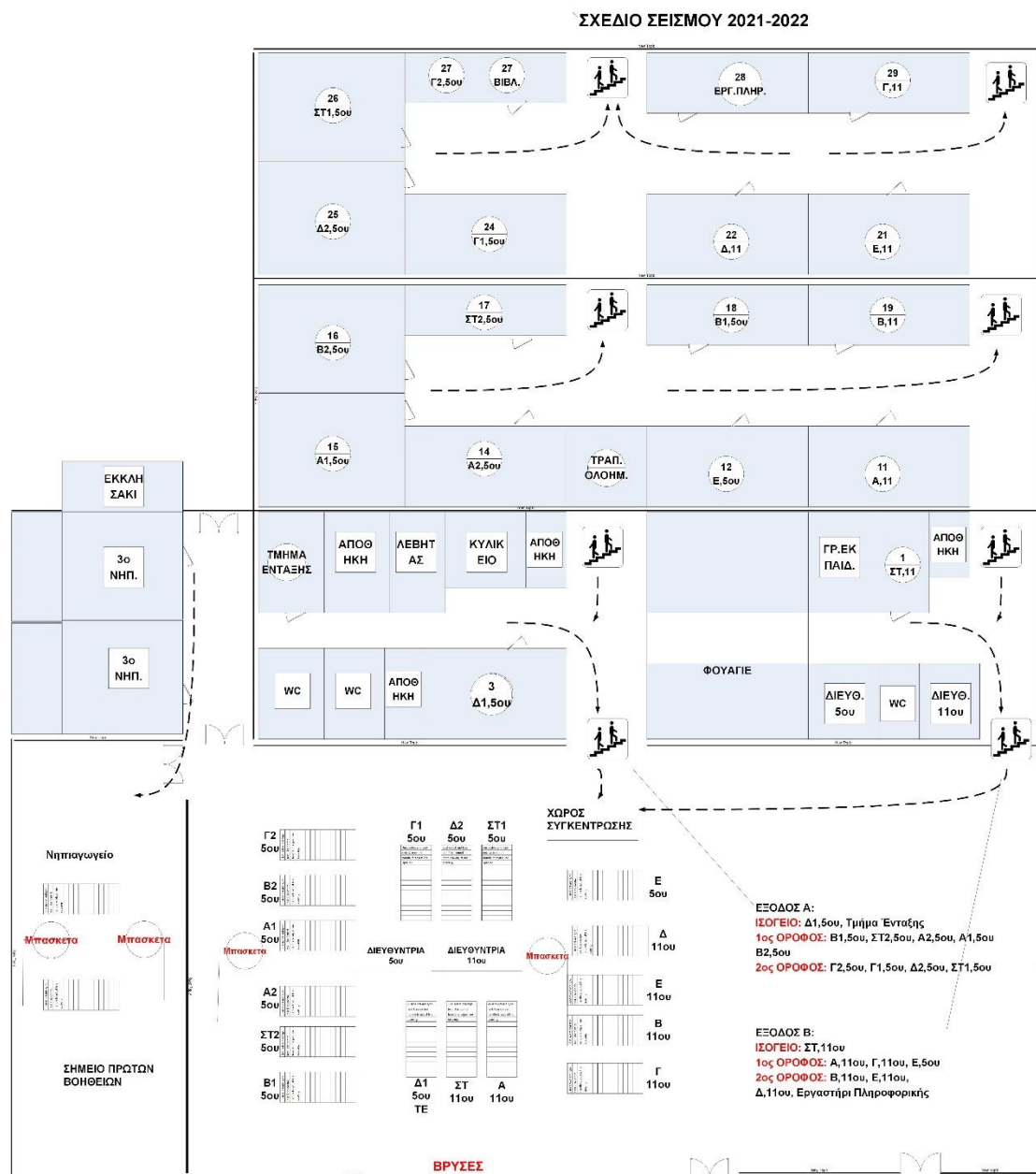
#### **Α΄ Φάση: Κατά τη διάρκεια του συμβάντος**

- Κατά τη διάρκεια του συμβάντος ο/η εκπαιδευτικός εφαρμόζει στην τάξη τα ανάλογα, μέτρα ασφαλείας.
- Πρέπει τα παιδιά να έχουν τη δυνατότητα να κινηθούν ελεύθερα, γρήγορα και με ασφάλεια μέσα στην τάξη.

#### **Β΄ Φάση: Μετά τη λήξη του συμβάντος**

- Μετά τη λήξη του συμβάντος τίθεται σε εφαρμογή το σχέδιο εκκένωσης του κτιρίου.
- Ο/η εκπαιδευτικός βάζει σε γραμμή τα παιδιά, ανοίγει την πόρτα της αίθουσας και περιμένει εκεί οδηγίες από τον υπεύθυνο ασφαλείας.
- Ακολουθεί η σειρά εκκένωσης των αιθουσών που ορίζεται στον πίνακα προτεραιότητας του κτιρίου.
- Ο/η εκπαιδευτικός επιβλέπει, ώστε τα παιδιά να κινούνται στην έξοδο με τον τρόπο που έχουν διδαχθεί, γρήγορα αλλά όχι τρέχοντας.
- Ο/η εκπαιδευτικός και οι μαθητές κατευθύνονται στον ορισμένο υπαίθριο χώρο συγκέντρωσης του τμήματος.
- Τα τμήματα που ήδη βρίσκονται στην αυλή κατευθύνονται στον ορισμένο χώρο συγκέντρωσης.

Στο σχεδιάγραμμα που ακολουθεί απεικονίζεται η κάτοψη του σχολικού κτιρίου καθώς και οι χώροι συγκέντρωσης των μαθητών σε περίπτωση εκκένωσης του κτιρίου.



### 15.3. Εσωτερικός Κανονισμός Λειτουργίας- Διαδικασίες διασφάλισης της εφαρμογής του

Ο κοινά συμφωνημένος Κανονισμός βασίζεται στην ισχύουσα νομοθεσία και στις σύγχρονες παιδαγωγικές και διδακτικές αρχές. Η τήρησή του από όλους τους παράγοντες του Σχολείου (μαθητές/μαθήτριες, εκπαιδευτικούς, άλλο επιστημονικό προσωπικό, γονείς/κηδεμόνες, βοηθητικό προσωπικό) με αμοιβαίο σεβασμό στον διακριτό θεσμικό ρόλο τους αποτελεί προϋπόθεση της εύρυθμης λειτουργίας του σχολείου και είναι το θεμέλιο πάνω στο οποίο μπορεί το Σχολείο να οικοδομήσει για να πετύχει τους στόχους και το όραμά του.

Θέματα που ανακύπτουν και δεν προβλέπονται από τον Κανονισμό, αντιμετωπίζονται κατά περίπτωση από τον Διευθυντή/την Διευθύντρια και τον Σύλλογο Διδασκόντων, καθώς και από τον Συντονιστή του Εκπαιδευτικού Έργου, σύμφωνα με τις αρχές της παιδαγωγικής επιστήμης και την κείμενη εκπαιδευτική νομοθεσία, σε πνεύμα συνεργασίας με όλα τα μέλη της σχολικής κοινότητας.

Οι γονείς/κηδεμόνες των μαθητών και μαθητριών ενημερώνονται ηλεκτρονικά σχετικά με τον κανονισμό του σχολείου.

Αγία Παρασκευή 17 Νοεμβρίου 2021

Η Διευθύντρια  
του 5<sup>ου</sup> Δημοτικού Σχολείου Αγίας Παρασκευής – Χέλμιου

ΧΑΡΙΚΛΕΙΑ ΜΠΟΥΤΑ

Εγκρίνεται	
Συντονιστής Εκπαιδευτικού Έργου	Διευθυντής Εκπαίδευσης ΠΕ Β' Αθήνας
.....	.....
Ημερομηνία .....	Ημερομηνία .....

## **Πηγές**

### **Νομοθετικές ρυθμίσεις**

Νόμος υπ' αρ. 4823, αρ. φύλ. 136/03-08-2021, «Αναβάθμιση του σχολείου, ενδυνάμωση των εκπαιδευτικών και άλλες διατάξεις».

Υπουργική Απόφαση αριθμ. Φ.31/94185//Δ1/13-08-2021 «Εργαστήρια Δεξιοτήτων στην Πρωτοβάθμια Εκπαίδευση»

Υ.Α. αρ. φ.491/09-02-2021 «Εσωτερικός Κανονισμός Λειτουργίας Σχολικών Μονάδων Πρωτοβάθμιας και Δευτεροβάθμιας Εκπαίδευσης».

Ν.4692/2020, «Αναβάθμιση του Σχολείου και άλλες διατάξεις».

ΠΔ 79/2020, «Οργάνωση και λειτουργία νηπιαγωγείων και δημοτικών σχολείων».

Προγραμματισμός εκπαιδευτικού έργου Νηπιαγωγείων και Δημοτικών Σχολείων για το σχολικό έτος 2020-2021 (Η Εγκύκλιος για Νηπιαγωγεία σε μορφή pdf, Η Εγκύκλιος για Δημοτικά Σχολεία σε μορφή pdf).

Καθηκοντολόγιο Εκπαιδευτικών (ΦΕΚ 1340/2002 – Φ.353.1/324/105657/Δ1/2002).

### **Άλλες πηγές**

Σχολικός Οδηγός - Για τους γονείς και κηδεμόνες των μαθητών και μαθητριών των Δημόσιων Νηπιαγωγείων και Δημοτικών Σχολείων - Υπουργείο Παιδείας και Θρησκευμάτων.

Διεθνής Σύμβαση για τα Δικαιώματα του Παιδιού (1989) - Συνήγορος του Παιδιού.

Ενδεικτικός Εσωτερικός Κανονισμός Λειτουργίας 2020-2021, Ινστιτούτο Εκπαιδευτικής Πολιτικής.

