

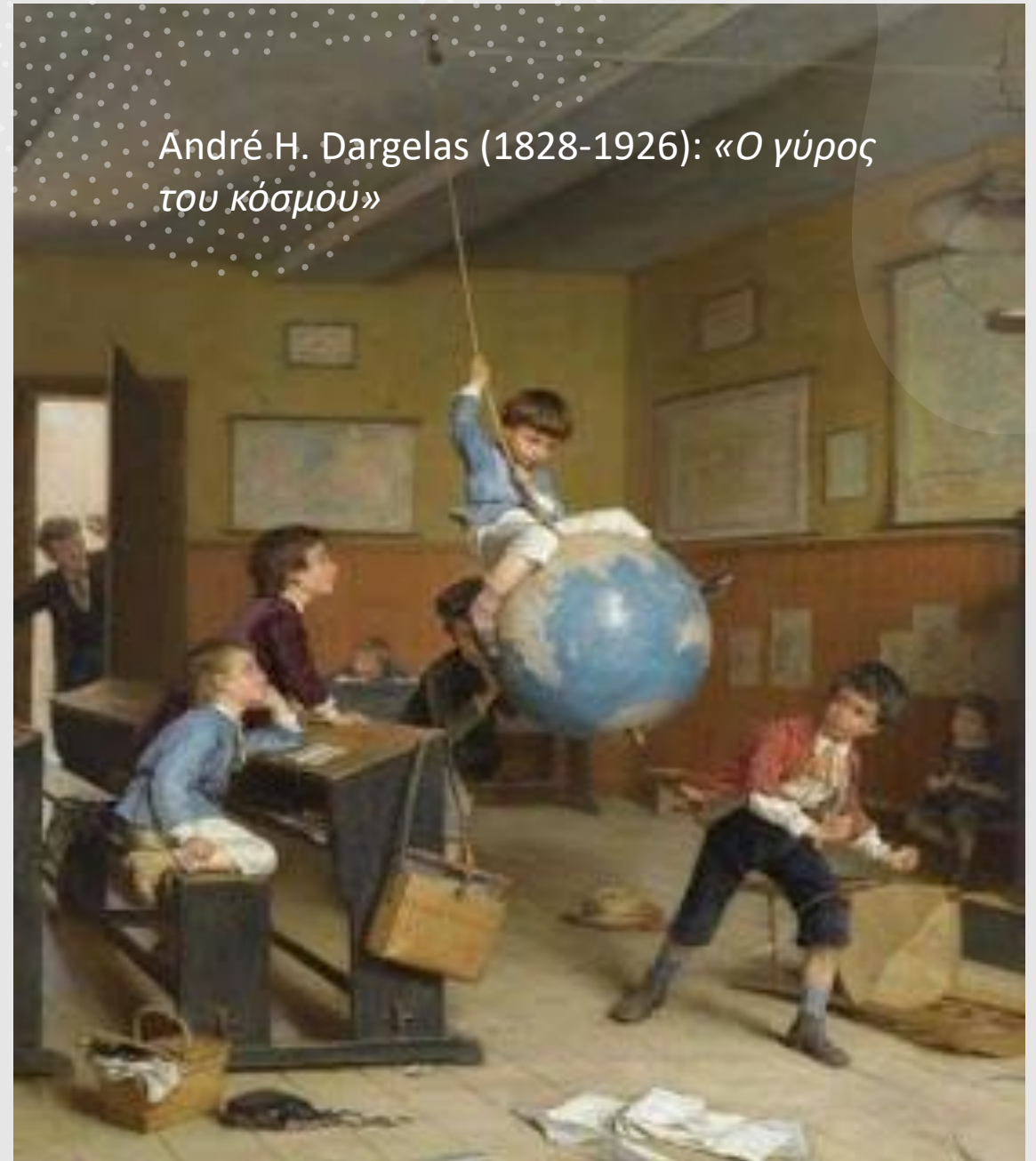
Διαχείριση σχολικής τάξης

Γιούλη Χρονοπούλου

Συντονίστρια Εκπαιδευτικού
Έργου ΠΕ02

Σεπτέμβριος 2021

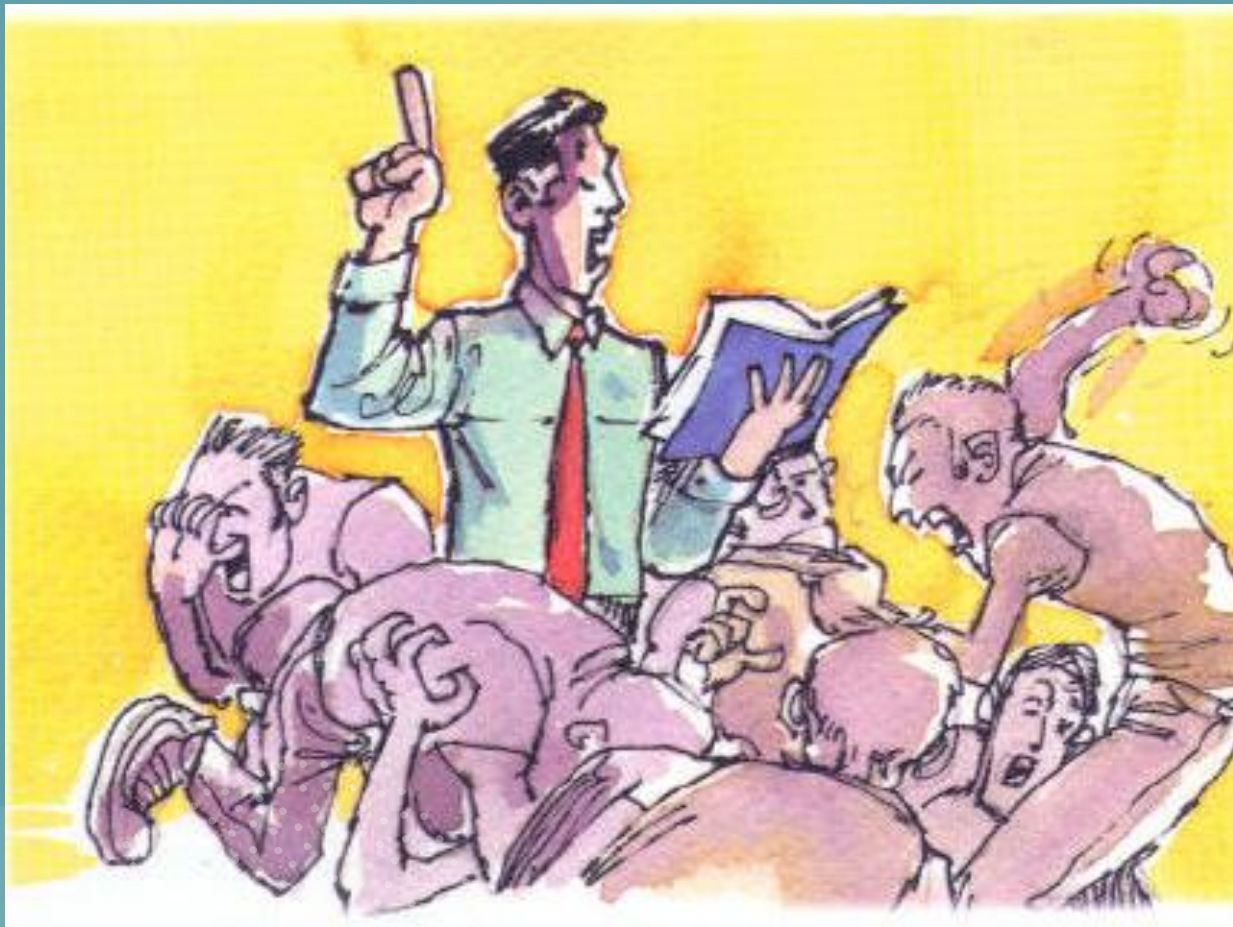
André H. Dargelas (1828-1926): «Ο γύρος
του κόσμου»



Γιατί μας ενδιαφέρει η διαχείριση της τάξης;



Γιατί αυτό δεν έχει νόημα.
Το μάθημα γίνεται **για** τους μαθητές.





Γιατί όταν οι μαθητές δεν ελέγχονται, δεν συμμετέχουν στη διαδικασία μάθησης – Χάνεται το παιχνίδι της μάθησης.

Γιατί είναι αναγκαία, προκειμένου να διαμορφωθεί ένα συμμετοχικό, υποστηρικτικό και στοργικό μαθησιακό περιβάλλον.

Κι ακόμη

Μπαίνουν σε δοκιμασία οι διδακτικές μας δεξιότητες και η επαγγελματική αυτοεκτίμηση & αποδοχή.



“Do you still get paid if I’m not learning anything?”

Γιατί το μάθημα γίνεται **με** τους μαθητές
Το σχολείο είναι αλληλεξάρτηση



Αλληλεξάρτηση*



- Η φύση του σχολικού έργου είναι διαπροσωπική, αλληλεξαρτώμενη από κάθε πλευρά (διοίκηση, εκπαιδευτικοί, μαθητές, γονείς).
- Η αλληλεξάρτηση δασκάλου – μαθητή είναι αδιαχώριστη
- Απαιτεί σοβαρή εμπλοκή εαυτού, επένδυση συναισθήματος, ενέργειας, χρόνου, άρα ευαλωτότητα στο αποτέλεσμα της εμπλοκής.

• *Π. Κορδούτης: «Αλληλεξάρτηση στο σχολείο»

Γιατί



- Μαθαίνουμε τους κανόνες διαχείρισης στην πράξη, συχνά κάνοντας λάθη υψηλού κόστους.
- Οι κακές εμπειρίες έχουν μεγαλύτερη αξία (τις επεξεργαζόμαστε – δεν τις απωθούμε).
- Απαιτείται ευαισθητοποίηση του διδάσκοντος, συστηματική εκπαίδευση.
- Η θεωρητική ευαισθητοποίηση μάς θέτει σε εγρήγορση, ώστε να μαθαίνουμε από τα λάθη μας και να τα περιορίζουμε.

Το σχολείο είναι μια δύσκολη ισορροπία –
έχει να κάνει με ανθρώπους



Μπορεί και
να πέσουμε



Τι κάνουμε,
λοιπόν;



Η διαχείριση της τάξης

Αρχικές παραδοχές

- Η διαχείριση της τάξης είναι αναγκαία.
- Η σχέση διδάσκοντος – διδασκομένου, στη διάρκεια της μαθησιακής διαδικασίας, πρέπει να αναπτύσσεται σε μια χωρίς προβλήματα περιοχή.
- Είναι ευθύνη του διδάσκοντος.
- Δεν υπάρχουν μαγικά κόλπα και αυτόματες λύσεις για τα προβλήματα διαχείρισης. Χρειάζεται χρόνος και μεθοδικότητα.

Το πιο βασικό: η πρόληψη



- Αναγκαιότητα δημιουργίας θετικού κλίματος και διατήρηση ισορροπίας στην τάξη.
- Υιοθετούμε συμπεριφορές επικοινωνιακής εγγύτητας.

Θετικό κλίμα στην τάξη



- Κλίμα: η ατμόσφαιρα, η συναισθηματική διάθεση στο πλαίσιο της οποίας διαδραματίζεται η αλληλεπίδραση – συγκροτείται από συμπεριφορές, συναισθήματα, σχέσεις, αξίες.
- Το ιδανικό κλίμα: ΕΥΚΡΑΤΟ (ζεστό, ενθαρρυντικό, ευχάριστο, φιλικό, δεκτικό)
- Το κλίμα και η ποιότητα σχέσεων με τους εκπαιδευτικούς επηρεάζουν την επίδοση και τη συμπεριφορά των μαθητών.
- Όταν το προϊόν (διδασκαλία – μάθηση: γνώσεις, δεξιότητες, στάσεις) παράγεται με θετικά συναισθήματα, εμπεδώνεται.

Δημιουργία θετικού κλίματος

Η επικοινωνία της αποδοχής



- Μη λεκτική επικοινωνία (οπτική επαφή, στάση σώματος)
- Προσεκτική ακρόαση μαθητών (παθητική – σιωπή, ενεργητική)
- **Ενθάρρυνση, διάλογος** (προσκλήσεις για συζήτηση), **έπαινος** (με φυσικό τρόπο, αναφορά σε συγκεκριμένες δραστηριότητες), **επιβράβευση επιθυμητής συμπεριφοράς (με θετική γλώσσα** (καλύτερα «προσπάθησε να λύσεις το πρόβλημα μόνος σου», παρά «μην αντιγράφεις»)).
- Αποδοχή της διαφορετικότητας, αποφυγή απόρριψης συμπεριφορών.

Οι πρώτες λέξεις και ενέργειες



- Αυτοπεποίθηση, ενθουσιασμός
- Μπαίνω στην τάξη με θετική διάθεση...
- ...για να διδάξω άτομα που αγαπώ (φίλους όχι εχθρούς).
- *«Χαίρομαι που θα δουλέψω μαζί σας, με όλους εσάς*
- *Θέλω να κάνουμε ωραία πράγματα μαζί*
- *Θέλω να είμαι συνεπής, κι εσείς το ίδιο....»*

Η αρχή είναι το ήμισυ του παντός



- Πώς ξεκινώ, πώς μπαίνω στην τάξη, πώς απευθύνομαι;
- Ποια εικόνα του εαυτού μου προσφέρω;
- Πώς παίζω το ρόλο;
- Φιλικότητα ή αυστηρότητα;

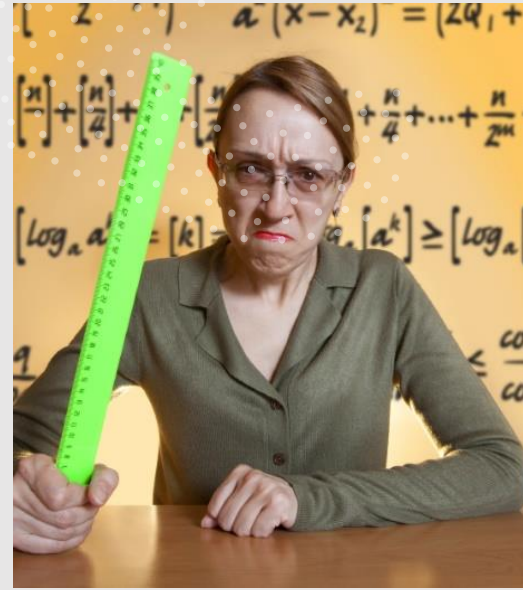
Οι τύποι του εκπαιδευτικού

➤ Αυταρχικός

➤ Επιτρεπτικός

➤ Δημοκρατικός – Διαλεκτικός

- Το καλύτερο: δημοκρατικός
- αλλά
- Καλύτερα αυταρχικός παρά επιτρεπτικός



Πάντως, συνιστάται η αποφυγή



- της εντελώς προσωπικής μανιέρας (προσωπικών ιδιαιτεροτήτων)
- των υπερβολών (στην οικειότητα, στην αυστηρότητα)
- Η σύγκρουση με το κλίμα και τους κανόνες που επικρατούν στο σχολείο.
- Όμως, αφήνουμε περιθώριο και στην εξαίρεση, στο διαφορετικό



Δεν γίνεται να είμαστε όλοι ίδιοι

Υπάρχει και το προσωπικό στυλ

Συμβουλή: *«Να είσαι ο εαυτός σου (αλλά, οριοθετημένα)».*

Αλλά και το περιβάλλον της τάξης έχει σημασία

- Αισθητική - Διακόσμηση
- Διάταξη θρανίων
- Καθαριότητα – φροντίδα του χώρου
- Για να κερδίζει τον σεβασμό, για να προσελκύει
- Διαρρύθμιση τάξης, ώστε να είναι ο δάσκαλος κοντά στα παιδιά



Η αρχή της ώρας

Τεχνική εστίασης
προσοχής:

Δεν ξεκινάμε αν
δεν υπάρχει
ησυχία. Πρέπει να
έχουμε
εξασφαλίσει την
προσοχή τους.

Συχνά είναι πιο
αποτελεσματικό
να σιωπήσουμε
για λίγα
δευτερόλεπτα,
αντί να
φωνάξουμε.

Περιγράφουμε τι
θα επακολουθήσει
– όχι αβεβαιότητα
στην τάξη

Αναγκαία η λειτουργική διδασκαλία

- Διδασκαλία σχεδιασμένη, με ροή, χωρίς νεκρό χρόνο
- Ποικιλία δραστηριοτήτων και με τρόπο που να κινητοποιεί τους μαθητές, να απευθύνεται στις κλίσεις τους
- Να μην προκαλεί άγχος στους μαθητές (ανάλογο επίπεδο μαθησιακής ετοιμότητας, ανάλογο συναισθηματικό περιεχόμενο)

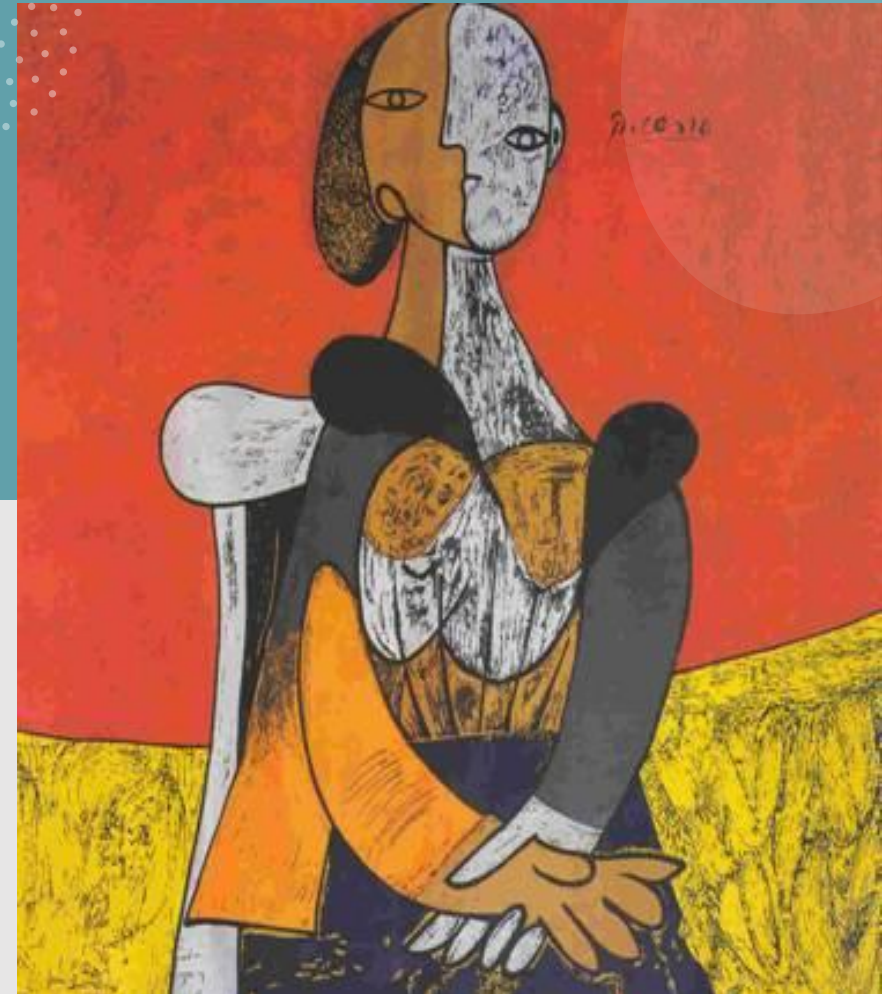


Προϋποθέσεις για μια λειτουργική τάξη

- Αγάπη προς τα παιδιά
 - Πρόκληση ενδιαφέροντος, προσοχής
 - Αμεροληψία – Αντικειμενικότητα
 - Δικαιοσύνη
 - Χιούμορ (σε όρια)
 - Σταθερότητα (στις αξίες και τους κανόνες της τάξης και του σχολείου)
 - Αυτοπεποίθηση
 - Θετική γλώσσα
 - Οριοθέτηση
-
- Όχι απειλές
 - Όχι θυμός
 - Όχι ταπείνωση παιδιών
 - Όχι αποκλειστικά θεωρητική ομιλία

Σημαντικό: Ισότητα, δικαιοσύνη

- Κάποιες φορές χρειάζεται να διακρίνουμε τις δύο έννοιες.
- Μπορεί να ακολουθήσουμε άλλη τακτική απέναντι σε ένα παιδί κι άλλη απέναντι σε άλλο: ανάλογα με τον τρόπο που θεωρούμε ότι το καθένα θα αφομοιώσει ή θα επανορθώσει καλύτερα.
- Πάντως, οι αδικίες και οι διακρίσεις (είτε στη συμπεριφορά είτε στη βαθμολογία) εξεγείρουν – αν κάνουμε λάθος, μπορούμε να επανορθώσουμε ή να ζητήσουμε συγγνώμη.



Αρχές διδακτικής συμπεριφοράς για συμμετοχή μαθητών

- Αίσθηση χρησιμότητας της ύλης (σύνδεση με παρόν, με ζωή)
- Ανάθεση εργασιών με προσδιορισμό προδιαγραφών και κριτήρια αξιολόγησης
- Έμφαση στα προσωπικά ενδιαφέροντα των μαθητών
- Συνέπεια στις πράξεις και τους όρους
- Ευκαιρίες για επίδειξη υπευθυνότητας
- Γνώση αντικειμένου
- Ο εκπαιδευτικός ηγέτης – συντονιστής της τάξης

Σύνδεση παιδαγωγικών - διδακτικής



- Εμπλουτισμός μαθήματος
- Ανανέωση
- Ποικιλία
- Συμμετοχικές μέθοδοι
- Ομαδοσυνεργατική
- Βιωματικές τεχνικές
- Πολλαπλή νοημοσύνη
- Διαφοροποιημένη διδασκαλία

Στην επίτευξη ισορροπίας συμβάλλουν:

Συνεργασία και συνεχής επαφή με την οικογένεια.

Ανάθεση υπευθυνοτήτων στους μαθητές.

Χρήση μεθόδων αντιμετώπισης προβληματικής συμπεριφοράς.

«Υπογραφή» συμβολαίου συμπεριφοράς για επιθυμητές συμπεριφορές. Θέσπιση κανόνων – προσδιορισμός διαδικασιών.

Δημιουργία ενός παραγωγικού και ασφαλούς μαθησιακού περιβάλλοντος



- Καθορισμός και εφαρμογή ξεκάθαρων κανόνων στην τάξη
- Εδραίωση κοινών κωδίκων

Οι κανόνες δεν είναι ... «κανόνι» Οι κανόνες έχουν κανόνες



- Διαμορφώνονται μαζί με τους μαθητές (συνεργατικά, συναινετικά).
- Δεν ισοπεδώνουν την προσωπικότητα και προωθούν την ομαλή συνύπαρξη και συνεργασία.
- Τίθενται εξ αρχής.
- Τοποθετούνται σε ευδιάκριτη θέση.
- Οι κανόνες είναι απλοί, σύντομοι και σαφείς.
- Είναι λογικοί (πίσω από κάθε κανόνα υπάρχει λογική).
- Σημαίνουν δέσμευση και για τον διδάσκοντα και πρέπει να τηρούνται και από αυτόν.
- Είναι (σχετικά) λίγοι (5-6 κανόνες είναι αρκετοί).

Οι κανόνες των κανόνων

- Μέχρι να αποσαφηνιστούν οι κανόνες τούς ψάχνουν διερευνώντας τα άκρα.
- Οι κανόνες δεν ανακοινώνονται απλώς, διδάσκονται.
- Οι κανόνες επανα-υπενθυμίζονται.
- Η επιβολή τους είναι ήρεμη, όχι αυταρχική. Οι δάσκαλοι που διαχειρίζονται καλά την τάξη είναι ζεστοί, όχι απότομοι.
- Οι μαθητές έχουν ανάγκη τους κανόνες, τα όρια, όχι το χάος.

Κανόνας για τον Εκπαιδευτικό: Γνώση της τάξης

- Γνωρίζουμε τους μαθητές (ονόματα, χαϊδευτικά, ενδιαφέροντα, κλίσεις, συναισθήματα, αυτό-εικόνα) – Μπορούμε να τους δώσουμε να συμπληρώσουν σε χαρτονάκια ή χαρτιά σχετικές πληροφορίες.
- Γνωρίζουμε τη μαθησιακή τους ετοιμότητα – γνώσεις/δεξιότητες.
- Γνωρίζουμε την κοινωνική - οικονομική κατάσταση / πραγματικότητα περιοχής.
- Γνωρίζουμε το οικογενειακό περιβάλλον, ενδεχομένως τα προβλήματα.
- ή επιδιώκουμε να τα μάθουμε – δείχνουμε ενδιαφέρον (όχι αδιακρισία)

Επίσης, απαιτείται:

- Κατανόηση του τύπου του πληθυσμού της τάξης (πρώτη εφηβεία, εφηβεία)
- Σχεδιασμός και οργάνωση μαθησιακού περιβάλλοντος (σωστή διαχείριση του χρόνου, χώρου, πνεύμα συνεργασίας)
- Επικοινωνιακή ικανότητα
- Ικανότητα στη διαχείριση συγκρούσεων
- Όχι απώλεια ψυχραιμίας, όχι προσβολές.

Υπάρχουν και αρκετοί μύθοι

Ο καλός δάσκαλος

- δεν χάνει ποτέ την ψυχραιμία του ούτε δείχνει έντονα συναισθήματα
- είναι σταθερός, δεν έχει μεταπτώσεις, δεν έχει εναλλαγές διάθεσης
- δεν μεροληπτεί, δεν ξεχνά, δεν κάνει λάθη
- παρέχει πάντοτε ένα συναρπαστικό μαθησιακό περιβάλλον, που κεντρίζει το ενδιαφέρον, είναι ελεύθερο και ταυτόχρονα ήρεμο και πειθαρχημένο

Με άλλα λόγια

- Ο καλός δάσκαλος υπερτερεί κατά πολύ του μέσου ανθρώπου, είναι υπεράνω κάθε ανθρώπινης αδυναμίας.

Αλλά, ο δάσκαλος
είναι άνθρωπος.
Δεν είναι ρομπότ



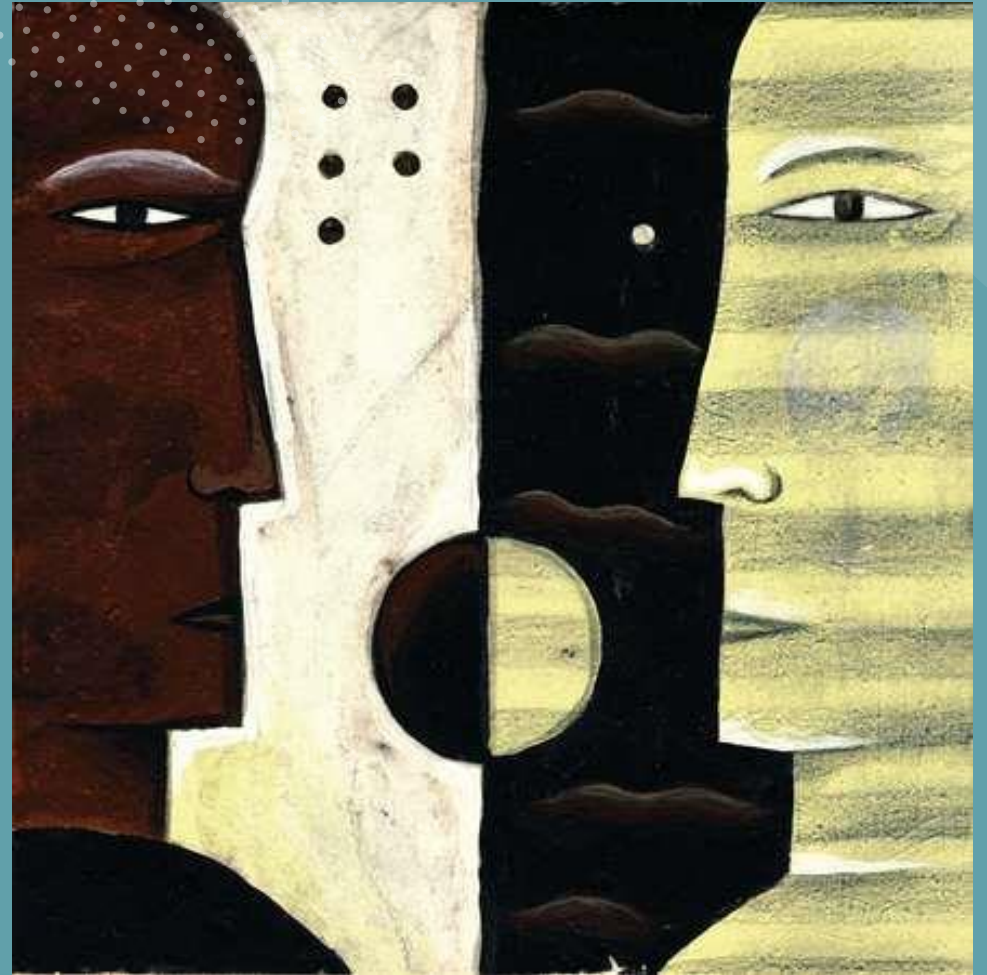
Ο δάσκαλος είναι άνθρωπος

Γι' αυτό

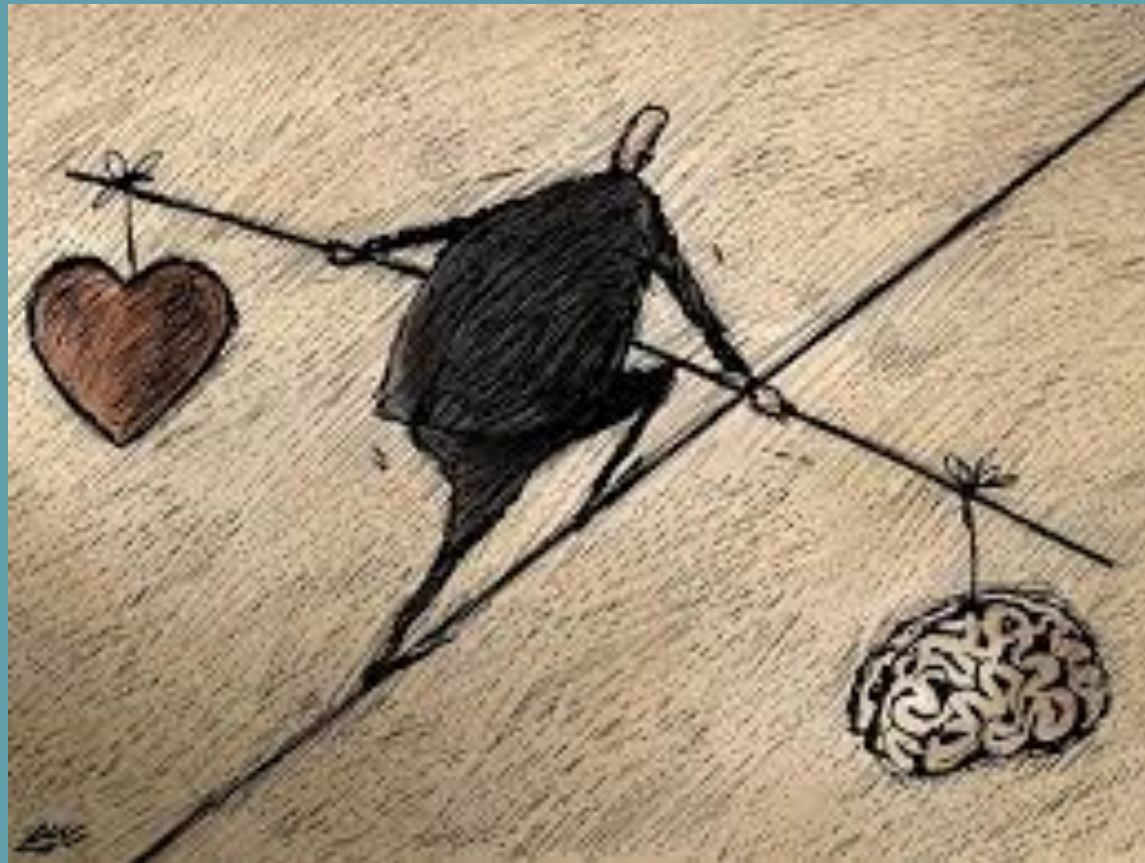
η διατήρηση της ανθρωπίνης
υπόστασης ως προς τον εαυτό του

και η μέθοδος της αγάπης ως προς
τους μαθητές του

είναι βασικά συστατικά στοιχεία του
λειτουργήματός του.



Μέτρον ἄριστον
Ισορροπία φιλικότητας – αυστηρότητας
Ισορροπία συναισθήματος - λογικής



Κίνητρα

**Βρες τι
κινητοποιεί τους
μαθητές και
διατήρησέ το σε
προτεραιότητα.**

**Βάλε κανόνες στην
τάξη και να
επιμένεις σταθερά
σ' αυτούς.**

Διαχείριση τάξης

**Πειθαρχία
στην τάξη**

**Βάλε ποικιλία στις
μεθόδους και τα
μέσα διδασκαλίας.
Κάνε την τάξη πιο
μαθητοκεντρική.**

Μεθοδολογία

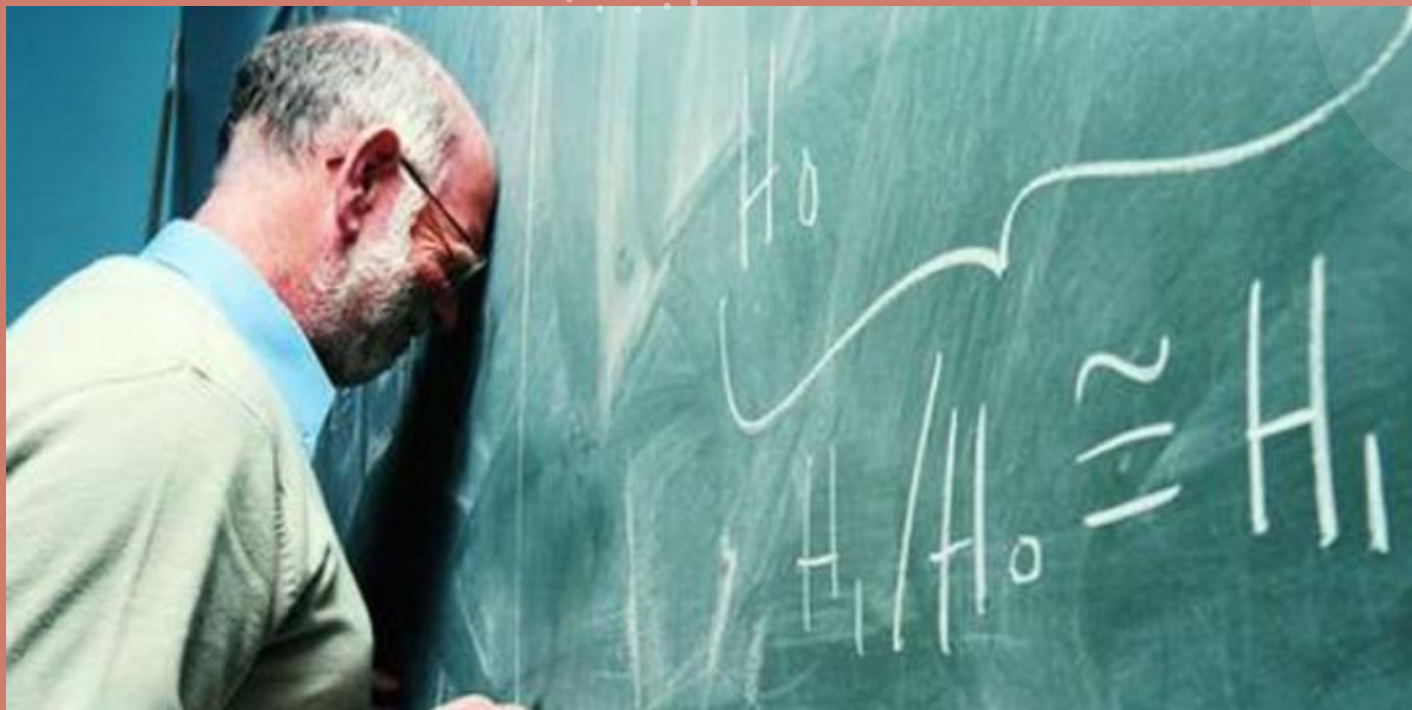
Σχεδιασμός μαθήματος

**Πάντοτε σχεδιάζε
το μάθημά σου.**

**Μην πατρονάρεις
τους μαθητές. Να
τους φέρεις σαν
να είναι
σκεπτόμενα όντα.
Να είσαι
δίκαιος/η.**

Επικοινωνία

Παρά όλ'
αυτά...



...πάντα θα
υπάρχουν
προβλήματα



που μας καλούν προς
επίλυση



Προβλήματα ποικίλα, πολύμορφα... Συνηθισμένα ή ακραία



Ανησυχητική φασαρία



Ανησυχητική ησυχία



Επιθετικότητα



Προβληματική Μαθητική Συμπεριφορά

Ανεπιθύμητη: μη
σύμφωνη με
κανόνες, μη
αναμενόμενη

Παραβατική:
παραβίαση
σχολικής ή
κρατικής
νομοθεσίας

Αποκλίνουσα:
παρέκκλιση από
το φυσιολογικό
σε έκταση και
ένταση

Προβληματική συμπεριφορά Κριτήρια διάκρισης

- Πρόθεση (Σκόπιμη - μη σκόπιμη)
- Κατεύθυνση (Στον εαυτό, σε άλλους, στο σχολείο)
- Αίτια (Ενδογενή – εξωγενή – συνδυαστικά)
- Εύρος ευθύνης (Ατομική – ομαδική)
- Τομέας – πεδίο (Από ενόχληση στην τάξη μέχρι βία)
- Ένταση – σοβαρότητα (Μικρές παραβιάσεις μέχρι ποινικά)
- Τόπος εκδήλωσης (Εντός – εκτός σχολείου)

Εκδηλώσεις

- Υπερβολική ενεργητικότητα
- Απόσυρση – απομόνωση – παθητικότητα
- Άρνηση υπακοής σε κανόνες, σε γονείς, σε σχολείο
- Αρνητική διάθεση συνύπαρξης – συγκρούσεις
- Πρόκληση – αντιδραστικότητα
- Επιθετικότητα - Βία
- κ.ά.

Λεκτική βία

1. Θέλει να τραβήξει την προσοχή, να σοκάρει, να εντυπωσιάσει, να δει τον αντίκτυπο (εκφοβισμός)



2. Δηλώνει δικές του συναισθηματικές ανάγκες (θυμός, φόβος, ενδοοικογενειακή βία) – στέλνει μηνύματα ή αντανακλά αυτό που του συμβαίνει

Ο θυμός
μπορεί να
είναι πόνος...



Βασικό: Δεν παίρνουμε προσωπικά τη λεκτική επίθεση του μαθητή

Πρέπει να θυμόμαστε ότι ο μαθητής
δεν απευθύνεται ουσιαστικά σε μας.

Πολύ πιθανό η επιθετική συμπεριφορά
να είναι κραυγή βοήθειας για κάποια
προσωπική συναισθηματική έλλειψη.

Ακόμη κι αν βλέπει στο πρόσωπό μας
έναν αντιπαθή θεσμό, και πάλι δεν
πρόκειται για προσωπική επίθεση.

Συνεπώς, λαμβάνουμε υπόψη αυτή την
παράμετρο στην αντίδρασή μας.

Πάντως, θεωρείται ότι:

το 50% του χρόνου
της τάξης χάνεται
λόγω κακής
συμπεριφοράς

στο 80% του
χαμένου χρόνου
μιλούν χωρίς
άδεια

στο 19%
ονειροπολούν

στο 1%
προκύπτουν
σοβαρά
προβλήματα

Πρέπει να
εκτιμούμε αν,
πόσο και με τι θα
ασχοληθούμε.

Λόγοι ανεπιθύμητης συμπεριφοράς

- Αντιπάθεια προς το σχολείο
- Αμφισβήτηση εξουσίας
- Αδυναμία ένταξης – κοινωνική απομόνωση
- Άγνοια κανονισμών
- Αντιφατικοί κανονισμοί
- Μετάθεση προσωπικών προβλημάτων στο σχολείο
- Άγχος
- Διδακτικό στυλ

Προέλευση αιτίων

- Ενδογενής ή εξωγενής
- Μαθητής
- Δάσκαλος
- Μάθημα
- Σχολείο
- Κοινωνικό πλαίσιο

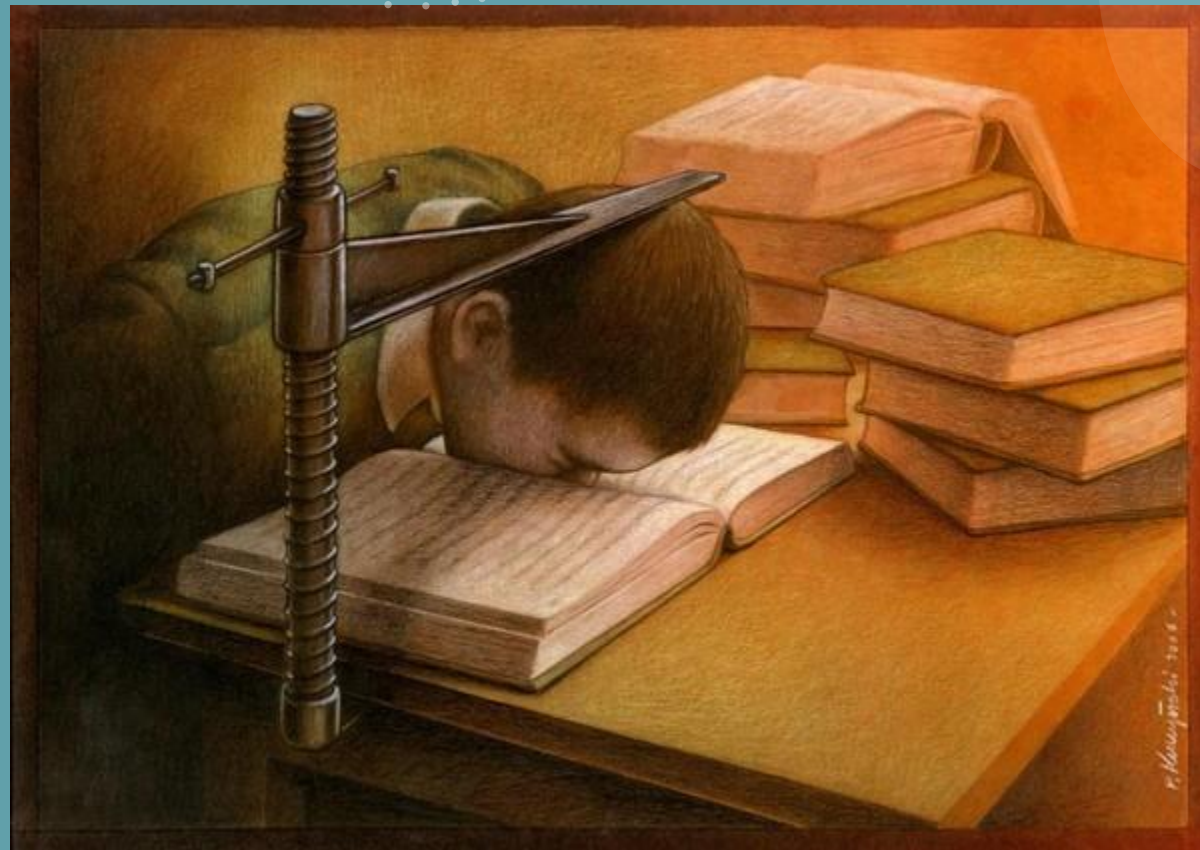


Μερικές φορές φταίμε κι εμείς



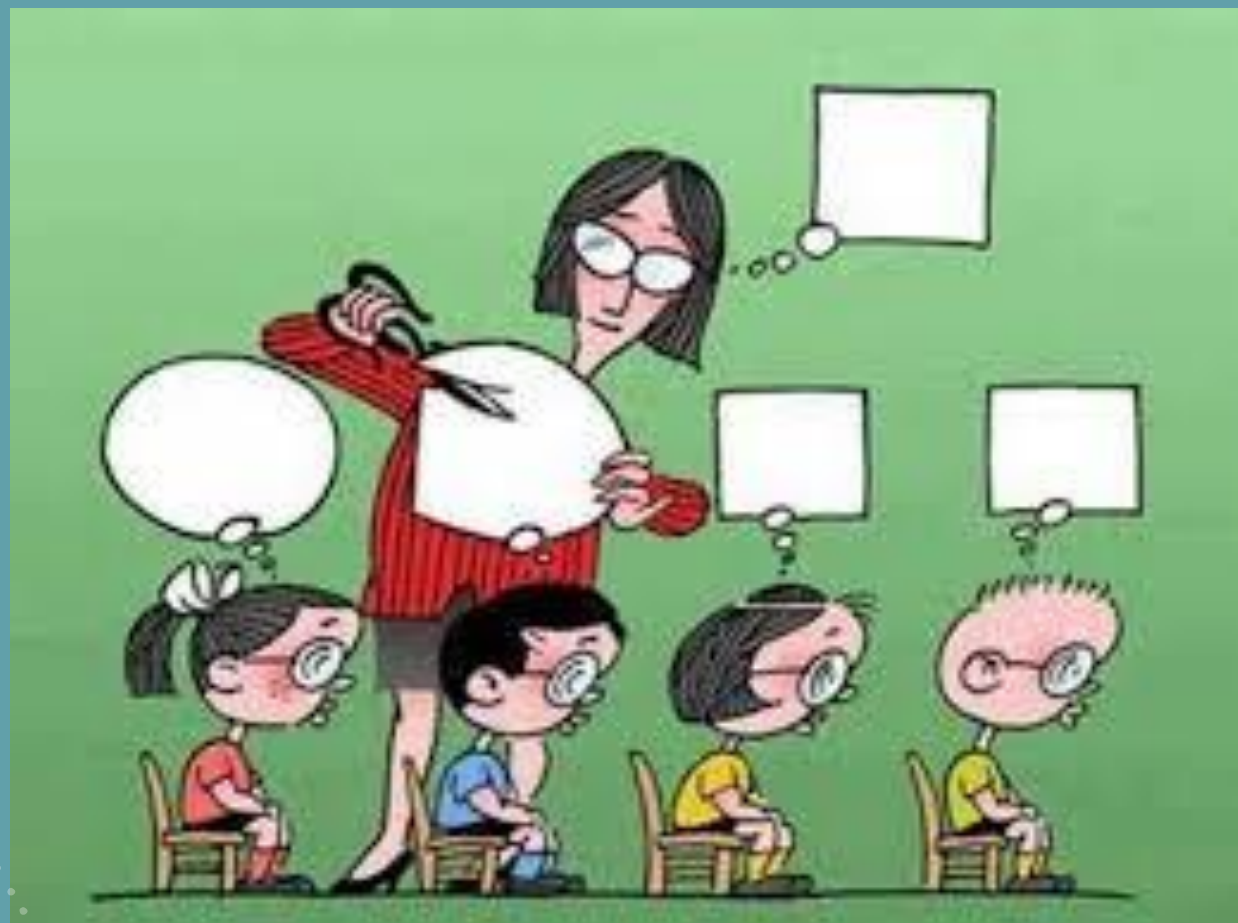
By Frits Ahlefeldt

Γιατί κι εμείς καταπιέζουμε



- Σκίτσο του Pawel Kuczynski

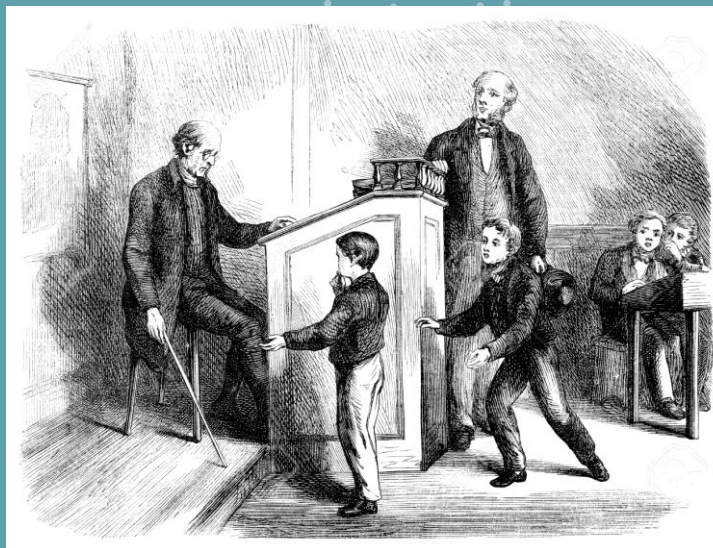
ή προσπαθούμε να ευθυγραμμίσουμε



Παρότι δεν υπάρχουν πλέον αυτά...



- J. Steen: «*Το σχολείο του χωριού*», 1665 (Εθνική Πινακοθήκη Τέχνης του Δουβλίνου)

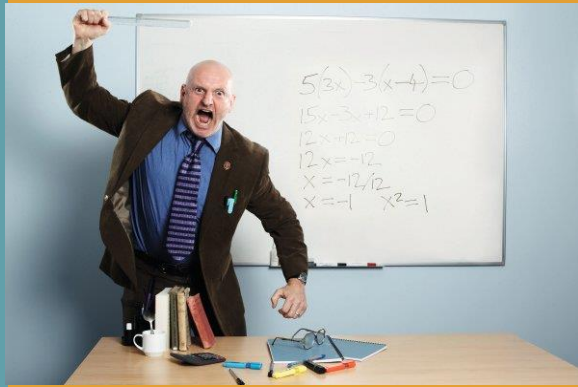


Όταν, λοιπόν, το μάθημα γίνεται ...
πάθημα



Κάτι πρέπει
να κάνουμε





Αντιδράσεις
προς
αποφυγή

Ένας κανόνας:

Κάθε συμπεριφορά παρουσιάζεται σ' ένα κοινωνικό πλαίσιο. Άρα, η αύξηση ή μείωσή της εξαρτάται από τη δυναμική της συμπεριφοράς των άλλων.



Γι' αυτό

- Δεν αρκεί η κατανόηση της συμπεριφοράς των παιδιών, χρειάζεται η συνειδητοποίηση της δικής μας συμπεριφοράς - πολλά από τα προβλήματα ελέγχου που προκύπτουν απορρέουν άμεσα από τον τρόπο που φέρεται ή αντιδρά ο εκπαιδευτικός.
- Χρειάζεται ανάπτυξη στρατηγικών.

Μερικές φορές αρκεί μια μικρή κίνηση,
για να αλλάξει τα πράγματα...



Τι να αποφεύγουμε στη διαχείριση τάξης

- Λάθη χρόνου και στόχου – σύντομη διακοπή μαθήματος υπό όρους
- Δραματοποίηση προβλήματος και παρατεταμένη ενασχόληση - διακοπή διδασκαλίας
- Υπερ-αντίδραση
- Απειλές - Υπερβολικές προσταγές
- Προσβολές μπροστά στους συμμαθητές
- Ανακριτικό ύφος
- Σαρκασμό
- Ψυχολογικές ερμηνείες συμπεριφοράς
- Προδιαθεσιακή απόδοση αιτίου
- Υποτίμηση προβλημάτων μαθητών
- Μη χρήση πρώτου προσώπου για να πούμε πώς αισθανόμαστε για μια κατάσταση
- Επίκληση επαγγελματικής αυθεντίας

Να αποφεύγουμε

- Ομαδική τιμωρία
- Ανάθεση επιπλέον εργασίας (συνήθως άσχετη με το παράπτωμα, συνδέει την εργασία με την τιμωρία)
- Αποπομπή από το μάθημα (μαθησιακά κενά, συχνά καλοδεχούμενη, κίνδυνοι για μαθητές)

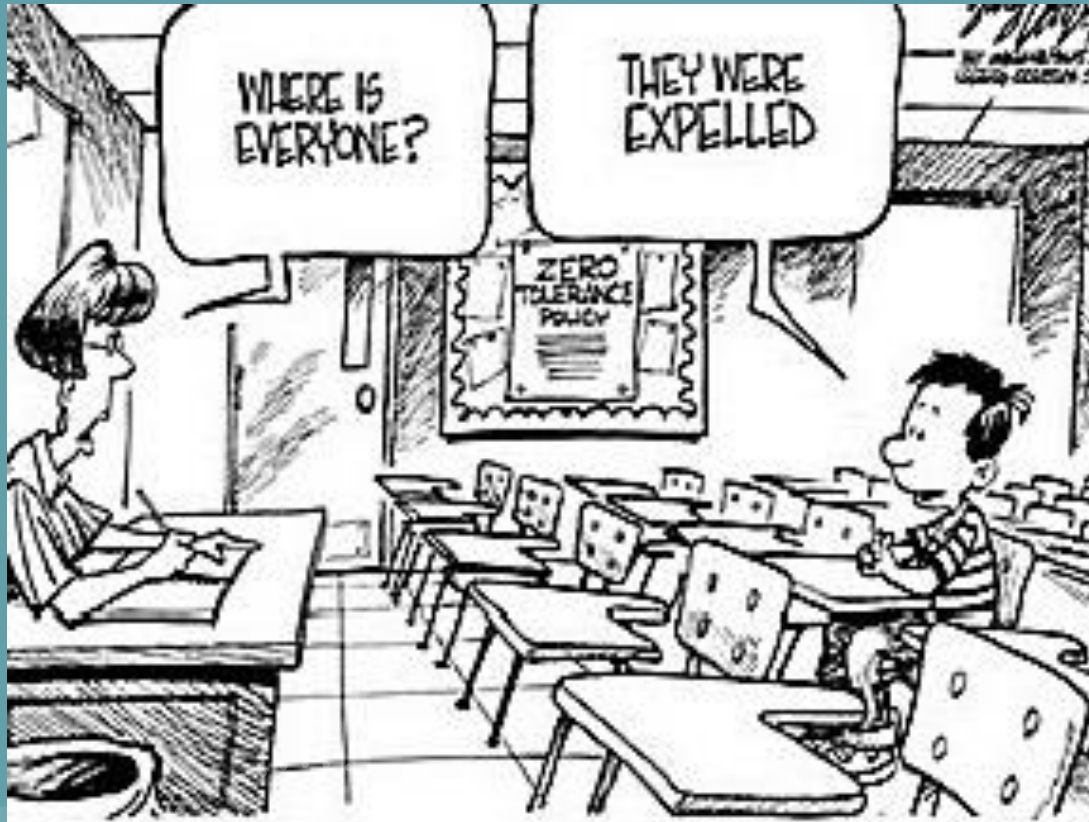
Προσοχή στην αυτο-εκπληρούμενη προφητεία

- Η «αυτο-εκπληρούμενη προφητεία» συντελείται στη βάση ενός φαύλου κύκλου προσδοκιών και ανταποκρίσεων.
- Οι αντιλήψεις και οι προσδοκίες του εκπαιδευτικού για τον μαθητή (που συχνά διαμορφώνονται με κριτήρια την κοινωνικοοικονομική προέλευση, το φύλο ή την επίδοση του μαθητή) μεταφέρονται στον ίδιο.
- Ο διδασκόμενος ανταποκρίνεται με βάση τη στάση του δασκάλου όπως την εισπράττει ο ίδιος. Στο τέλος, η επίδοση του μαθητή προσαρμόζεται όλο και περισσότερο σε αυτό που περιμένει ο δάσκαλος.
- Πρέπει να σπάμε τον κύκλο της αποτυχίας.

Ο εκπαιδευτικός πρέπει να ξέρει ότι:

- Η προβληματική συμπεριφορά είναι κατά κάποιο τρόπο αναπόφευκτη.
- Πρέπει να αλλάζουν όλοι οι παράγοντες που μπορούν να ελεγχθούν.
- Το παρελθόν δεν αλλάζει.
- Το κατάλληλο σχολικό περιβάλλον είναι φορέας αλλαγής.
- Ό,τι συμβαίνει μέσα στην τάξη μπορεί να ελεγχθεί και να αλλάξει.
- Χρειάζεται και η συμβουλή του ειδικού.

Ας μην ξεχνάμε ότι...



- «Η παρουσία των μαθητών στην τάξη είναι υποχρεωτική,
- αλλά την προσοχή τους πρέπει να την κερδίσουμε.
- Τη συμμόρφωσή τους μπορούμε να την επιβάλουμε,
- αλλά η δέσμευσή τους είναι καθαρά προσωπική τους επιλογή.»
- «Η δουλειά του εκπαιδευτικού δεν είναι να διδάσκει, αλλά να δημιουργεί το κατάλληλο μαθησιακό περιβάλλον, όπου οι μαθητές θα μάθουν αυτό που θέλουμε.»
- Phillip Schlechty (Πανεπιστήμιο Οχάιο)

Τι να κάνουμε

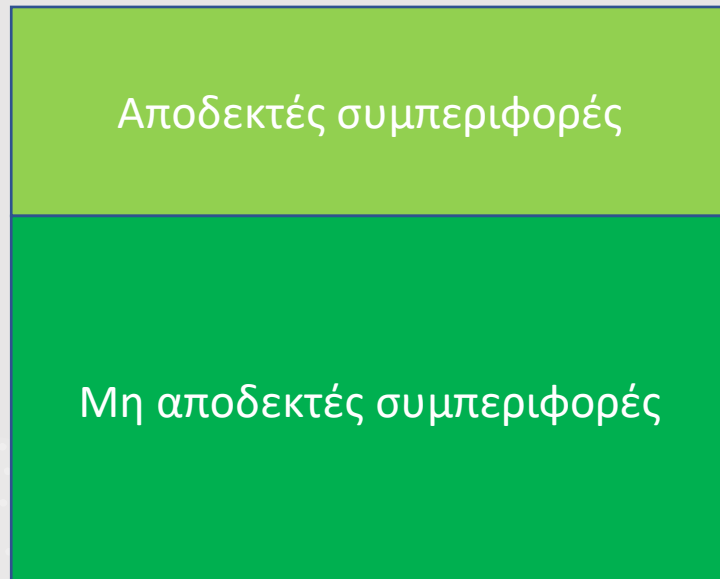
- Οπτική επαφή
- Φυσική προσέγγιση
- Ερώτηση (όχι δύσκολη) προς μαθητή (τον επαναφέρει στην εκπαιδευτική διαδικασία)
- Έπαινος επιθυμητής συμπεριφοράς (συμμαθητή)
- Άμεση παρέμβαση (ονομαστική κλήση μαθητή, κατονομασία συμπεριφοράς, αναφορά στο δέον, υπενθύμιση κανόνων και αναμενόμενης συμπεριφοράς – σύντομα και σταθερά)
- Να γνωρίζουμε το επόμενο βήμα – κλιμάκωση (προειδοποίηση, ιδιωτική συζήτηση, απώλεια προνομίων, γραφείο διευθυντή, συζήτηση με γονείς, ποινή)
- Κίνητρα αντί για τιμωρία
- Ωθούμε να δείξουν τον καλό εαυτό τους
- Εκμεταλλευόμαστε τις δυνατότητές τους, τις κλίσεις τους (κάθε παιδί έχει δυνατότητες)

Υπενθύμιση: Ο δάσκαλος είναι άνθρωπος.

Γι' αυτό, όμως, μπορεί και να αλλάζει...

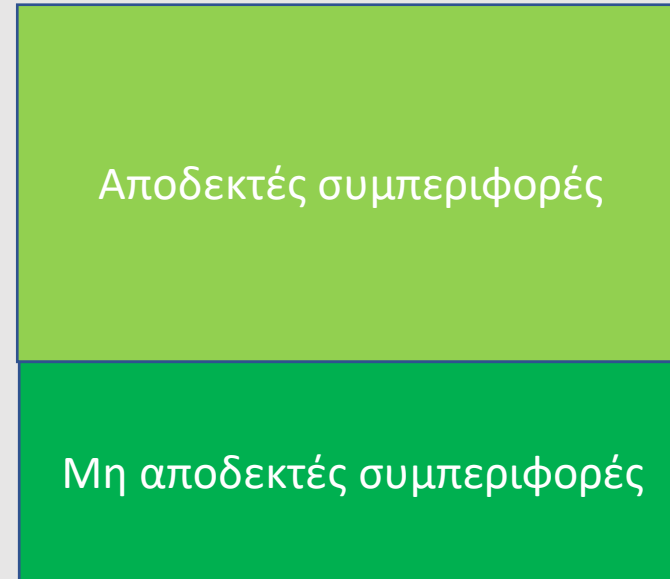
Το μοντέλο ΕΑΔ (Εκπαίδευση Αποτελεσματικού Δασκάλου)

Το παράθυρο συμπεριφοράς

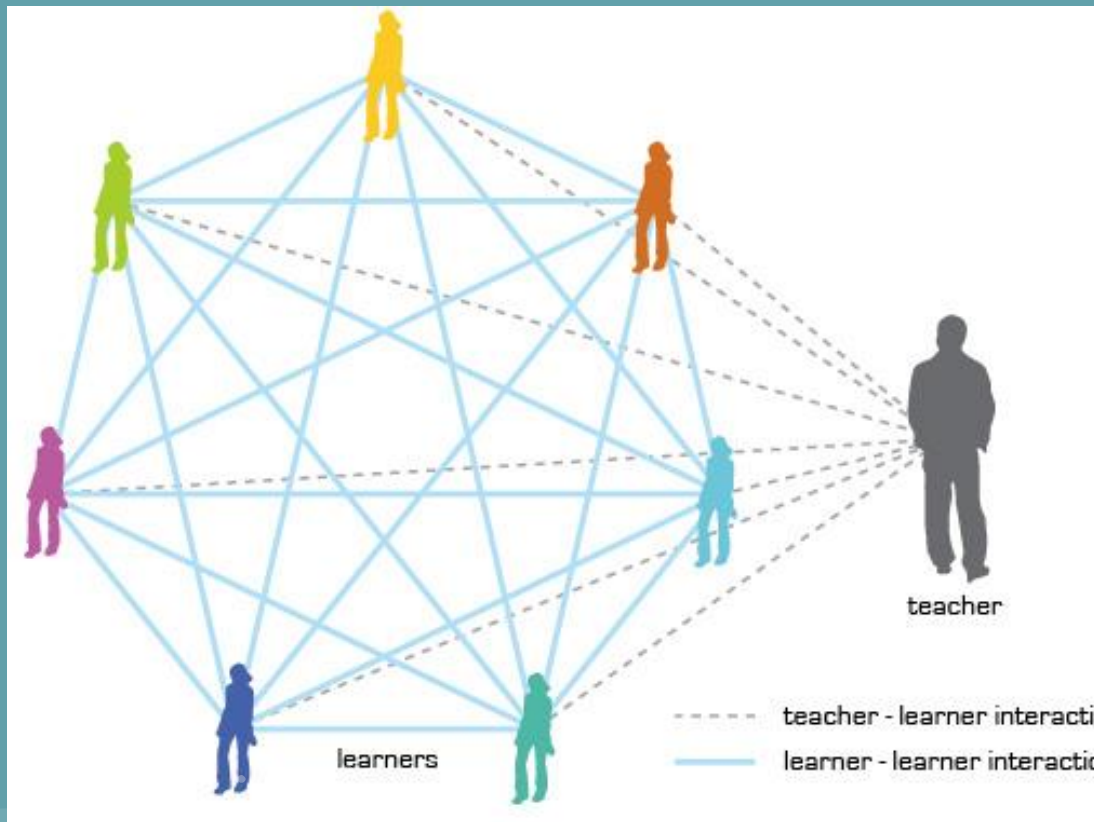


–

Η γραμμή αποδοχής



(Παρένθεση: Και οι μαθητές έχουν αντίστοιχο παράθυρο)



- Δημιουργούν αναμονές και προσδοκίες για τους καθηγητές τους.
- Και οι δυο πλευρές μπορούν να μεταβάλουν τις γραμμές αποδοχής και να βρουν κοινούς κώδικες.

Σημαντικό στοιχείο: Ενσυναίσθηση

Την ενσυναίσθηση την καλλιεργείς .

Έχει διαδικασίες, μηχανισμούς.

Δεν στηριζόμαστε στο ιδιοσυγκρασιακό χάρισμα.

Δεν σημαίνει ταύτιση (δεν κλαίμε μαζί)

Σημαίνει «καταλαβαίνω – γνωστικά - πώς νιώθεις, ειδάλλως δεν μπορώ να σε βοηθήσω».

Αντιμετώπιση πειθαρχικών



“Επειδή ρίχνεις μπαλίτσες στην τάξη θα πρέπει να πας στο γραφείο του διευθυντή. Δεν έχω τίποτα προσωπικό μαζί σου, είναι θέμα διαχείρισης τάξης”

- Πρέπει να αντιμετωπίζονται, διότι μπορεί να εξελιχθούν
- Έμφαση στη συμπεριφορά όχι στο άτομο (διαχωρισμός πράξης από άτομο)
- Αυστηροί με το πρόβλημα – επιεικείς με τους ανθρώπους

Με άλλα λόγια:

- Η περιγραφή του προβλήματος πρέπει να αφορά τη συμπεριφορά και όχι την προσωπικότητα (όχι τι είναι αλλά τι κάνει).
- «Είναι ζωηρός, νευρικός, ανώριμος»: εμφανίζει ως εγγενές της προσωπικότητας το πρόβλημα, ενώ
- «Σηκώνεται από τη θέση του, απαντάει χωρίς να σκεφτεί» εστιάζει στην εκδήλωση.

Μορφές αντιμετώπισης ανεπιθύμητης συμπεριφοράς

Αγνόηση

Παρέμβαση

Ποινή ως φυσική
συνέπεια παραπτώματος

Συμπεριφορική προσέγγιση

- Οι συνέπειες μιας συμπεριφοράς καθορίζουν την επανάληψη ή την εξάλειψή της
- «ερέθισμα – αντίδραση - αποτέλεσμα»
- Εντοπίζονται οι συνθήκες στις οποίες εκδηλώνεται το πρόβλημα συμπεριφοράς
- Ανάλυση του προβλήματος συμπεριφοράς
- Ορισμός βασικών κανόνων συμπεριφοράς με θετική διατύπωση (π.χ. όχι «δεν μιλώ όταν γράφω», αλλά «συγκεντρώνομαι όταν γράφω»)
- Τακτική υπενθύμιση κανόνων / σύστημα υπενθύμισης (π.χ. αναγραφή)
- Σύστημα θετικών / αρνητικών συνεπειών

Τεχνικές



- **Θετική ενίσχυση, συμβολικές αμοιβές** (ώστε να επανεμφανιστεί η επιθυμητή συμπεριφορά)
- **Απόσβεση** (απουσία αντίδρασης ώστε να αποσβεστεί η συμπεριφορά)
- **Υπερδιόρθωση** (απαίτηση επανόρθωσης)
- **Σταδιακή διαμόρφωση** (ενίσχυση μικρών ενδείξεων αποδεκτής συμπεριφοράς, ώστε να κατακτηθεί σταδιακά η επιθυμητή)

Τεχνικές

- **Αμοιβαίο συμβόλαιο συμπεριφοράς** (ανάμεσα σε εκπαιδευτικό και παιδί)
- **Εκπαίδευση σε αυτοκαθοδήγηση** (ρύθμιση συμπεριφοράς από το ίδιο το άτομο – τεχνική ελέγχου σκέψεων – συναισθημάτων)
- **Διδασκαλία εναλλακτικών τρόπων αντίδρασης**
- Προσωρινή απομάκρυνση
- Ποινή

ΕΠΙΦΥΛΑΞΕΙΣ

Προσωρινή απομάκρυνση

Η απομάκρυνση του μαθητή από ένα χώρο ή δραστηριότητα, για να ηρεμήσει (ακόμη και σε άλλο θρανίο), αλλά να έχει προηγηθεί απαίτηση εκδήλωσης θετικής συμπεριφοράς πριν την απομάκρυνση.



ΕΠΙΦΥΛΑΞΕΙΣ

Τιμωρία

- Ήπια (μπορεί να είναι ειρωνεία), άμεση, ευγενική
- Θεωρείται, πάντως, ότι δεν έχει μακροπρόθεσμα αποτελέσματα και κάποτε λειτουργεί αντίστροφα:
 - Πρόκληση θυμού
 - Αύξηση ανοχής (δηλαδή συνηθίζει), κ.ά.
 - Μείωση συχνότητας δράσεων γενικά (αρνητικών και θετικών)
 - Σύνδεση του φόβου με το περιβάλλον του σχολείου)
 - Επιζήτηση ανακούφισης (σε άλλα πεδία)



Οικοσυστημική προσέγγιση



- Η συμπεριφορά ενός ατόμου καθορίζεται από το πλέγμα των σύνθετων και ποικίλων σχέσεών του με τους άλλους.
- Η αντίδραση σε ένα γεγονός συνδέεται με τη σημασία (το νόημα) που το άτομο αποδίδει σε αυτό το γεγονός.
- Η αλλαγή στις αντιλήψεις επιφέρει αλλαγή στην αντίδραση.
- Ο καθένας αποτελεί μέρος ενός οικοσυστήματος: κάθε αλλαγή σε ένα μέλος του οικοσυστήματος επηρεάζει και τα άλλα μέλη.

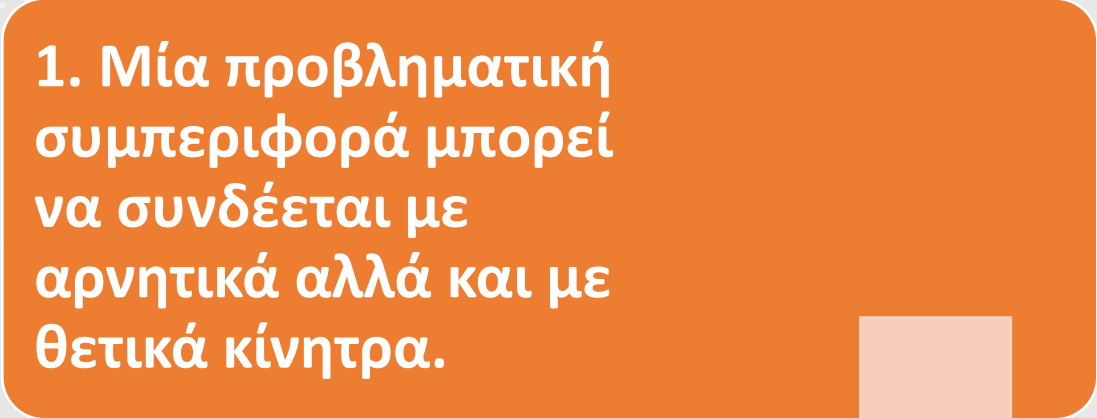


- Ο εκπαιδευτικός συνεκτιμά το κάθε πρόσωπο στην τάξη και το σχολείο ως μέρος του προβλήματος και παράγοντα επίλυσής του.
- Οι ερμηνείες και η στάση του εκπαιδευτικού επηρεάζουν τις ερμηνείες και τη στάση των μαθητών, άρα η αλλαγή της συμπεριφοράς των μαθητών θα επέλθει (και) με αλλαγή της συμπεριφοράς του εκπαιδευτικού.

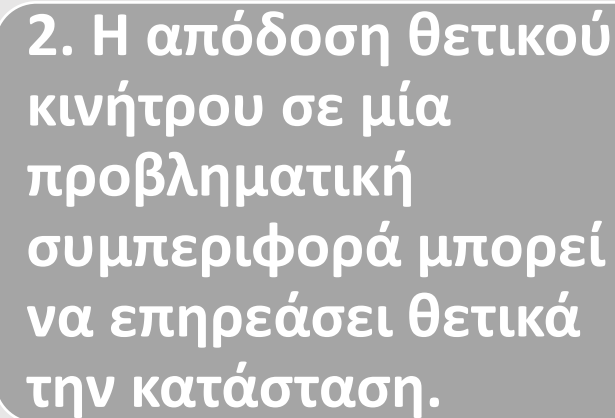
ΤΕΧΝΙΚΕΣ

Θετική υποδήλωση των κινήτρων

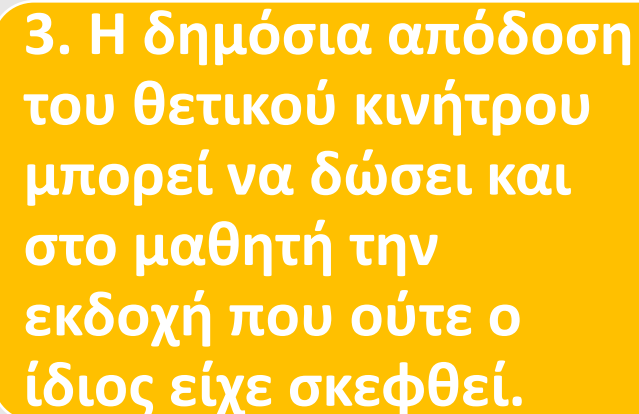
1. Μία προβληματική συμπεριφορά μπορεί να συνδέεται με αρνητικά αλλά και με θετικά κίνητρα.



2. Η απόδοση θετικού κινήτρου σε μία προβληματική συμπεριφορά μπορεί να επηρεάσει θετικά την κατάσταση.



3. Η δημόσια απόδοση του θετικού κινήτρου μπορεί να δώσει και στο μαθητή την εκδοχή που ούτε ο ίδιος είχε σκεφθεί.



Αναγνώριση θετικών λειτουργιών

Αναγνώριση θετικής επίδρασης σε ένα πρόβλημα συμπεριφοράς



Π.χ. «Βλέπω ότι δε χρειάζεσαι το χρόνο που σου αναλογεί μέσα στην τάξη, έτσι μπορώ να ασχοληθώ με τους άλλους»



Οδηγεί στον επαναπροσδιορισμό, αφού ο μαθητής δεν επεδίωκε αυτό.

Τεχνική κερκόπορτας

Σχολιασμός θετικών πλευρών στη συμπεριφορά ενός μαθητή με πρόβλημα συμπεριφοράς (εκ των έσω υπονόμηση της συμπεριφοράς του).

Επικέντρωση στα θετικά (ή σε ένα θετικό) του μαθητή, ανάλογα σχόλια, πιθανός επηρεασμός της προσωπικότητας του μαθητή ενίσχυση θετικών πλευρών της.

Αναπλαισίωση

Αφού η συμπεριφορά μας ακολουθεί την ερμηνεία μας,

και αφού υπάρχουν κι άλλες ερμηνείες,

αν αλλάξουμε ερμηνεία, αν δώσουμε θετική ερμηνεία,

αλλάζουμε συμπεριφορά,

κι αυτό αλλάζει τη συμπεριφορά του μαθητή.

Αναπλαισίωση

- Διαμόρφωση θετικής εναλλακτικής ερμηνείας και εισαγωγή της ερμηνείας στην προβληματική κατάσταση.
- Παράδειγμα: ένας μαθητής που πετάγεται: άτομο με συμμετοχή και ενδιαφέρον, όχι άτομο που θέλει να τραβήξει την προσοχή.
- 1. Σκεφτείτε το πρόβλημα.
- 2. Πώς αντιδράτε, τι αποτέλεσμα έχει;
- 3. Ποια η ερμηνεία σας για τη συμπεριφορά;
- 4. Ποια θετική εναλλακτική ερμηνεία μπορείτε να δώσετε;
- 5. Τι θα κάνατε βάσει του 4;

Ενεργητική ακρόαση



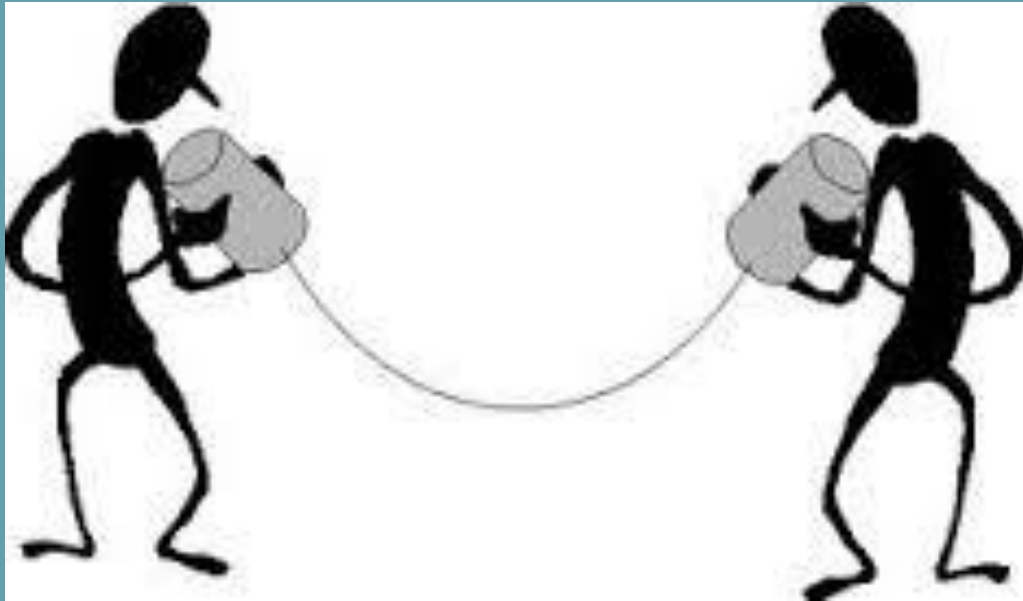
- Δεξιότητα επικοινωνίας που βασίζεται στην ενσυναίσθηση.
- Δείχνουμε στους άλλους ότι κατανοούμε πως έχουν σχηματισμένη άποψη (για ποιο πράγμα και για ποιο λόγο).
- Είδος θεραπευτικής επικοινωνίας.

Τεχνικές



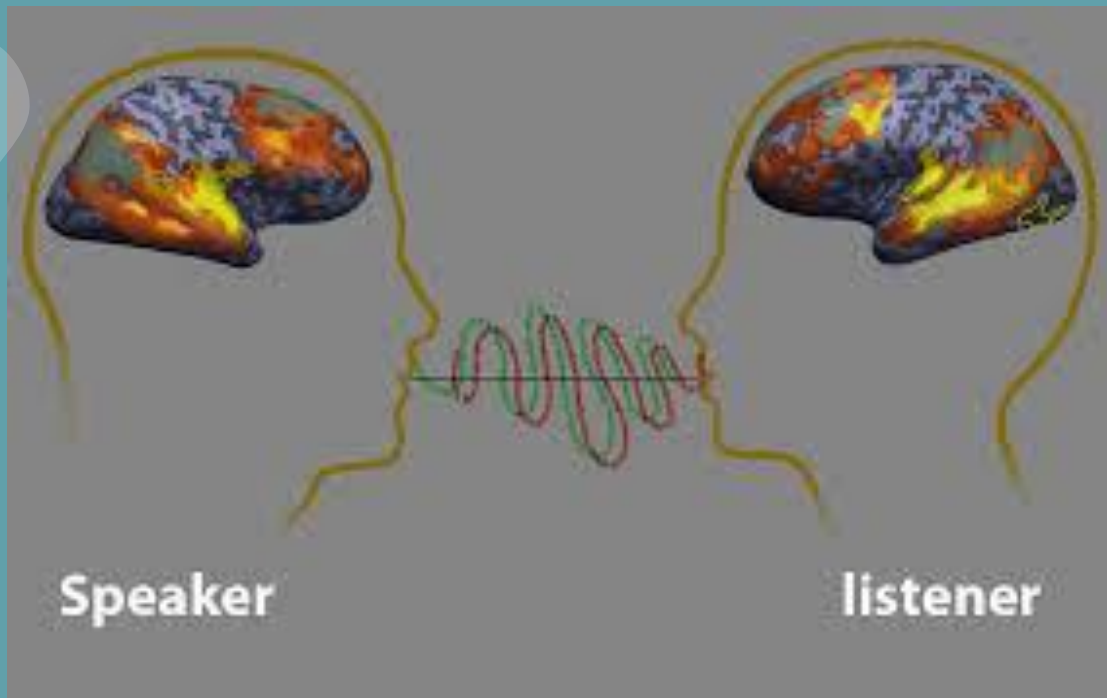
- **Επιβεβαίωση ακρόασης**
- Ο δάσκαλος δείχνει ότι ακούει προσεκτικά (νεύματα, εκφράσεις προσώπου, μικρές φράσεις), χωρίς να εκφράζει γνώμη.
- Ο μαθητής ενθαρρύνεται να περιγράψει ελεύθερα τις σκέψεις του.

Καθρέφτισμα



- Επανάληψη των φράσεων του μαθητή από το δάσκαλο., διερεύνηση των σκέψεων και συναισθημάτων από τον ίδιο το μαθητή, αφού το ξανασκέφτεται και το επιβεβαιώνει ή το διαψεύδει.
- Η χρήση του καθρεφτίσματος βασίζεται στην κρίση του εκπαιδευτικού να παρεμβαίνει επιλεκτικά σε σημεία, ώστε ο μαθητής να περιγράψει πιο διεξοδικά τις σκέψεις και τα συναισθήματά του.
- *Μαθητής: «Αυτό το σχολείο δεν μου αρέσει καθόλου.» Δάσκαλος: «Δεν σου αρέσει καθόλου.»*
- *Μαθητής: «Ναι, κύριε, γιατί όλα τα άλλα παιδιά με κοροϊδεύουν.»*

Αντανάκλαση



- Προσοχή στα συναισθηματικά στοιχεία του μαθητή, για να συνειδητοποιηθούν και από τον ίδιο.
- Μαθητής: «Ο Πέτρος με χτυπάει και με κοροϊδεύει»
- Δάσκαλος: «Κι αυτό σε πληγώνει πολύ»

Παράφραση

- Ακριβής επανάληψη των σημαντικότερων λέξεων του μαθητή, σύντομη δήλωση σύνοψης, που οδηγεί τον μαθητή να επεξεργαστεί ο ίδιος σκέψεις και συναισθήματα.
- Μαθητής: *«Μερικές φορές σκέφτομαι ν' αφήσω το σχολείο, έτσι δε θα έχω διάβασμα, αλλά μετά λέω ότι δε θα έλυνα έτσι το πρόβλημα.»*
- Δάσκαλος: *«Δηλαδή νομίζεις ότι θα ντρεπόσουν για τον εαυτό σου αν άφηνες το σχολείο τώρα.»*

Και κάτι ακόμη Να αυξήσουμε την ανθεκτικότητά μας



- Δημιουργία κοινωνικού δικτύου
- Μοίρασμα εμπειρίας
- Απόκτηση ελαστικότητας – προσαρμοστικότητας
- Εμπλοκή εαυτού (όχι διεκπεραίωση)
- Καλλιέργεια αντικειμενικότητας απέναντι στο πρόβλημα

Τέλος,
πάντα υπάρχει
χρόνος για μια νέα
αρχή!

