

<p data-bbox="284 797 756 887">Εσωτερικός</p> <p data-bbox="284 1032 756 1122">Κανονισμός</p> <p data-bbox="252 1267 756 1357">Λειτουργίας</p>	<p data-bbox="810 253 1230 331">2023-2024</p> <p data-bbox="810 1615 1310 1771">4^ο Νηπιαγωγείο Βούλας</p>
---	--

ΤΑΥΤΟΤΗΤΑ ΤΟΥ ΣΧΟΛΕΙΟΥ



4^ο 2/Θέσιο Νηπιαγωγείο
Βούλας

Διεύθυνση Α'/θμιας Εκπαίδευσης
Ανατολικής Αττικής

Κωδικός Σχολείου
(ΥΠΑΙΘ)

9520547

ΣΤΟΙΧΕΙΑ

Έδρα του Σχολείου	Καβάφη 1 & Δροσίνη 16673, Βούλα
Τηλέφωνο και Fax:	210 8955678
e-mail: 4niproul@sch.gr	Ιστοσελίδα
Προϊσταμένη Σχολικής Μονάδας	Κατερίνα Κυμηνά
Εκπρόσωπος Σχολικής Επιτροπής Δήμου Βάρης-Βούλας-Βουλιαγμένης	Βασιλική Σφήκα
Πρόεδρος Συλλόγου Γονέων και Κηδεμόνων	Ευγενία Ολεϊνίκοβα

ΠΕΡΙΕΧΟΜΕΝΑ

Εισαγωγή.....	1
Ταυτότητα σχολείου.....	2
Περιεχόμενα.....	3
Εσωτερικός Κανονισμός Λειτουργίας-Εισαγωγή.....	4
Άρθρο 1: Βασικές αρχές και στόχοι του Εσωτερικού Κανονισμού Λειτουργίας.....	5
Άρθρο 2: Λειτουργία Σχολείου.....	5
I. Διδακτικό ωράριο.....	5
II. Προσέλευση και αποχώρηση μαθητών/τριων.....	6
III. Ωρολόγιο Πρόγραμμα του Σχολείου.....	7
Άρθρο3: Σχολική και Κοινωνική Ζωή	8
I. Φοίτηση	8
Δανειστική βιβλιοθήκη.....	8
Προετοιμασία γεύματος-γεύμα.....	8
II. Σχολικοί χώροι –Ποιότητα του σχολικού χώρου.....	9
III. Διάλειμμα.....	9
IV. Σχολικό πρόγραμμα	9
V.Σχολικές δράσεις στο πλαίσιο σχολικής ζωής.....	10
VI.Συμπεριφορά - Δικαιώματα – Υποχρεώσεις	
Η Προϊσταμένη- Οι εκπαιδευτικοί	11
Μαθητές-Μαθήτριες-Γονείς και Κηδεμόνες.....	12
VII. Παιδαγωγικός έλεγχος	12
VIII. Άλλα θέματα.....	13
Μέτρα προστασίας από Κορωνοϊό-Ασφάλεια μαθητών-τριών.....	13
Άρθρο 4. Επικοινωνία και Συνεργασία Γονέων/Κηδεμόνων-Σχολείου	13
I. Σημασία της επικοινωνίας και της συνεργασίας σχολείου-οικογένειας.....	13
II. Διαδικασίες ενημέρωσης και επικοινωνίας Σχολείου και γονέων/κηδεμόνων	14
III. Σύλλογος Γονέων και Κηδεμόνων	14
IV. Σχολικό Συμβούλιο	14
V.Η σημασία της συνέργειας όλων.....	15
Άρθρο 5: Πολιτική του σχολείου προστασίας από πιθανούς κινδύνους	15
Αντιμετώπιση έκτακτων αναγκών.....	15
Σχέδιο Διαφυγής 4 ^{ου} Νηπιαγωγείου Βούλας- Ειδικό σχέδιο λόγω έκτακτων συνθηκών.....	16
Άρθρο 6: Εσωτερικός Κανονισμός Λειτουργίας- Διαδικασίες διασφάλισης της εφαρμογής του	16
Υπογραφές.....	17

Εσωτερικός Κανονισμός Λειτουργίας

Εισαγωγή

Ο Εσωτερικός Κανονισμός Λειτουργίας του Σχολείου (άρθρο 37, Ν.4692/2020) επιδιώκει να εξασφαλίσει τις προϋποθέσεις και τις συνθήκες που είναι απαραίτητες για να πραγματοποιείται όσο καλύτερα γίνεται το έργο του σχολείου και να επιτυγχάνονται όσο γίνεται καλύτερα οι στόχοι που θέτουμε κάθε φορά ως σχολική κοινότητα (μαθητές, εκπαιδευτικοί, βοηθητικό προσωπικό, γονείς/κηδεμόνες). Ο Κανονισμός βασίζεται σε όσα προβλέπονται από την πολιτεία για την εκπαίδευση και τη λειτουργία των δημόσιων και ιδιωτικών Σχολείων, ενσωματώνει αποδεκτές παιδαγωγικές αρχές και είναι προσαρμοσμένος στις ιδιαίτερες συνθήκες λειτουργίας του Νηπιαγωγείου μας και τα χαρακτηριστικά της τοπικής σχολικής και ευρύτερης κοινότητας.

Σύνταξη, έγκριση και τήρηση του Κανονισμού.

Ο Εσωτερικός Κανονισμός Λειτουργίας συντάσσεται ύστερα από εισήγηση της Προϊσταμένης του 4^{ου} Νηπιαγωγείου Βούλας Κατερίνας Κυμηνά, στο Σύλλογο Διδασκόντων που αποτελείται από τη Μαρία Αναγνωστοπούλου και τη Βικτωρία Ράζου. (Αρ. Πράξης 2^η/717-12-2023), και με τη συμμετοχή των μελών του Διοικητικού Συμβουλίου του Συλλόγου Γονέων και Κηδεμόνων, και με εκπροσώπους του Δήμου Βάρης Βούλας Βουλιαγμένης, τον Παντελή Βασιλακόπουλο και τη Βασιλική Σφήκα. Εγκρίνεται από τη Σύμβουλο Εκπαίδευσης Χριστίνα Παπαγιαννίδου Συντονίστρια Εκπαιδευτικού Έργου 5^{ου} ΠΕΚΕΣ Αγαπούλα Ευθυμιοπούλου, που έχει την παιδαγωγική ευθύνη του νηπιαγωγείου, καθώς και από τον Διευθυντή Πρωτοβάθμιας Εκπαίδευσης Ανατολικής Αττικής Κωνσταντίνο Παπαχρήστο.

Ο Εσωτερικός Κανονισμός Λειτουργίας με την έναρξη του σχολικού έτους κοινοποιείται με κάθε πρόσφορο μέσο στους γονείς/κηδεμόνες του 4^{ου} Νηπιαγωγείου Βούλας.

Η ακριβής τήρησή του αποτελεί ευθύνη και υποχρέωση όλων των μελών της σχολικής κοινότητας: της Διεύθυνσης του Νηπιαγωγείου, των εκπαιδευτικών και του βοηθητικού προσωπικού, των μαθητών, των γονέων και κηδεμόνων.

Ο Κανονισμός, όταν κριθεί αναγκαίο, αναπροσαρμόζεται, μέσω της προβλεπόμενης από τον νόμο συμμετοχικής διαδικασίας όλων των μελών της σχολικής κοινότητας, έτσι ώστε να συμπεριλαμβάνει νέες νομοθετικές ρυθμίσεις, να ανταποκρίνεται στις αλλαγές των συνθηκών λειτουργίας του σχολείου και τις, κατά καιρούς, αποφάσεις των αρμόδιων συλλογικών οργάνων του.

Ταυτότητα του σχολείου μας

Το σχολείο μας βρίσκεται μεταξύ των οδών Καβάφη 1 & Δροσίνη, στα Πηγαδάκια Βούλας. Γειτονεύει με το 4^ο Δημοτικό Βούλας. Έχει μεγάλο προαύλιο με όργανα κατάλληλα για να παίζουν τα παιδιά, καθώς για την έγκριση και συντήρησή τους έχει αναλαμβάνει η Τεχνική Υπηρεσία του Δήμου Βάρης-Βούλας-Βουλιαγμένης, όπου και υπάγεται η σχολική μας μονάδα ως κτιριακή εγκατάσταση. Στο εσωτερικό του σχολείου υπάρχουν δύο αίθουσες διδασκαλίας κι ένας κοινόχρηστος χώρος. Το Νηπιαγωγείο μας συνεργάζεται στενά με το σύλλογο γονέων και κηδεμόνων της σχολικής μονάδας, καθώς και με φορείς της τοπικής κοινότητας.

Άρθρο 1.

Βασικές αρχές και στόχοι του Εσωτερικού Κανονισμού Λειτουργίας

Ο Κανονισμός, περιλαμβάνει όρους και κανόνες, κατανομή αρμοδιοτήτων και ευθυνών, δικαιωμάτων και υποχρεώσεων, για όλα τα μέλη της σχολικής κοινότητας, έτσι ώστε να διαμορφώνεται στο σχολείο ένα παιδαγωγικό και διδακτικό κλίμα που διευκολύνει την απρόσκοπτη, μεθοδική και αποτελεσματική λειτουργία του. Ταυτόχρονα οι δυσκολίες και τα προβλήματα που προκύπτουν αντιμετωπίζονται από τα μέλη της σχολικής κοινότητας ως προκλήσεις και ευκαιρίες βελτίωσης, ανάπτυξης και ενδυνάμωσης παιδαγωγικών, διδακτικών, και άλλων πρακτικών.

Βασικοί στόχοι του Κανονισμού είναι οι μαθητές/μαθήτριες να διαμορφώσουν την προσωπικότητά τους, να διαπαιδαγωγηθούν με τον καλύτερο δυνατό τρόπο αναπτύσσοντας δεξιότητες οι οποίες έχουν βασικό και κυρίαρχο ρόλο στη μαθησιακή διαδικασία και ταυτόχρονα αποτελούν δεξιότητες ζωής, όπως η δημιουργικότητα, ο αυτοέλεγχος, η συναίσθηση της ευθύνης, η συνεργασία, η ενσυναίσθηση, η αλληλεγγύη, ο αμοιβαίος σεβασμός, η αλληλοκατανόηση, η αποδοχή της διαφορετικότητας, ο σεβασμός όλων σε κοινούς συμφωνημένους κανόνες, η περιβαλλοντική συνείδηση, η προστασία της υγείας, καθώς και η εδραίωση της ισότητας, της αλληλεγγύης και της δημοκρατίας.

Μέσω των συμφωνημένων αρχών/κατευθύνσεων του Κανονισμού του Νηπιαγωγείου, επιδιώκεται:

- Να εξασφαλίζεται ένα υποστηρικτικό πλαίσιο για να πραγματοποιείται με επιτυχία το εκπαιδευτικό έργο και η απρόσκοπτη συμμετοχή όλων των μαθητών/μαθητριών στην εκπαιδευτική διαδικασία.
- Να αναπτύσσεται κατάλληλο κλίμα για την ανάπτυξη της προσωπικότητας του/της κάθε μαθητή/μαθήτριας αλλά και όλων των μελών της σχολικής κοινότητας.
- Να διασφαλίζεται η σωματική και ψυχική υγεία όλων των μελών της σχολικής κοινότητας.
- Να δημιουργείται πλαίσιο συνθηκών για ουσιαστική μάθηση και εργασία.

Άρθρο 2. Λειτουργία του Σχολείου

1. Διδακτικό ωράριο

Η έναρξη, η λήξη, η διάρκεια μαθημάτων του βασικού υποχρεωτικού προγράμματος και του ολοήμερου νηπιαγωγείου, τα διαλείμματα, ο χρόνος διδασκαλίας ανά διδακτική ώρα καθώς και η έναρξη και λήξη του διδακτικού έτους καθορίζονται από τις κείμενες διατάξεις και αποφάσεις του ΥΠΑΙΘΑ. Με συνεδρίαση και σύνταξη Πρακτικού Συλλόγου Διδασκόντων ορίζονται οι επιμέρους αρμοδιότητες του εκπαιδευτικού προσωπικού. Ανακοινώνονται στους γονείς με την έναρξη του διδακτικού έτους με σχετικό έντυπο και παράλληλα αναρτώνται στην ιστοσελίδα του Νηπιαγωγείου μας. Για το σχολικό έτος **2022-2023** το πρόγραμμα του Νηπιαγωγείου, διαμορφώνεται ως εξής:

Υποχρεωτικό πρόγραμμα 1^{ου} και 2^{ου} Πρωινού Τμήματος:

- Υποδοχή των μαθητών και των μαθητριών στο σχολείο: **8:15- 8:30**.
- Λήξη υποχρεωτικού προγράμματος- αποχώρηση μαθητών και μαθητριών:**13:00**

Προαιρετικό Ολοήμερο Πρόγραμμα:

- Έναρξη λειτουργίας των δραστηριοτήτων Ολοήμερου προγράμματος: **13:00**.
- Λήξη των δραστηριοτήτων Ολοήμερου προγράμματος: **16:00**.

Πρώωρη αποχώρηση από το *Ολοήμερο πρόγραμμα* δεν προβλέπεται.

Προκειμένου να διευκολυνθεί, κατά την έναρξη της σχολικής χρονιάς, η ομαλή προσαρμογή των νηπίων-προνηπίων που φοιτούν για πρώτη φορά, δύναται να εφαρμόζεται ευέλικτο ωράριο παραμονής στο Νηπιαγωγείο κατά τις πρώτες δύο εβδομάδες λειτουργίας (παρ. 7, άρθρο 2, Π.Δ. 79/2017, όπως τροποποιήθηκε και ισχύει με το αριθμ. 23/Ν.4559/2018). Επίσης, προβλέπεται η μεταφορά ωραρίου εργασίας σε απογευματινές ώρες έως δύο φορές κατά τη διάρκεια του σχολικού έτους με απόφαση του συλλόγου διδασκόντων για την οποία ενημερώνεται ο Διευθυντής Πρωτοβάθμιας Εκπαίδευσης Ανατολικής Αττικής (άρθρο 16, παρ. 10 Π.Δ. 79/2017, όπως τροποποιήθηκε και ισχύει με το αριθμ. 23/Ν.4559/2018).

II. Προσέλευση και αποχώρηση μαθητών/μαθητριών

Η ώρα προσέλευσης των μαθητών και μαθητριών του Νηπιαγωγείου είναι **08:15 έως 08:30**. Η έγκαιρη προσέλευση και η καλά οργανωμένη και ελεγχόμενη αποχώρηση είναι απαραίτητες προϋποθέσεις για την πραγματοποίηση του διδακτικού έργου και την εύρυθμη λειτουργία του σχολείου γενικότερα και διασφαλίζει την ασφάλεια των μαθητών και μαθητριών και του προσωπικού του σχολείου.

Για λόγους ασφαλείας των μαθητών/μαθητριών του Νηπιαγωγείου αλλά και για την ομαλή λειτουργία του προγράμματος η είσοδος του σχολείου κλείνει στις 8:30 ώστε να μην παρακωλύεται το παιδαγωγικό έργο του σχολείου.

Οι μαθητές και οι μαθήτριες σε καμία περίπτωση δεν αποχωρούν από το σχολείο πριν τη λήξη του ωραρίου. Αν παρουσιαστεί ανάγκη έκτακτης αποχώρησης κατά τη διάρκεια του σχολικού ωραρίου (π.χ. ασθένεια), ενημερώνεται ο γονέας/κηδεμόνας για να προσέλθει στο Νηπιαγωγείο και να συνοδεύσει το παιδί στο σπίτι του, αφού προηγουμένως συμπληρώσει το σχετικό έντυπο (υπεύθυνη δήλωση). Εάν κάποιος γονέας/κηδεμόνας χρειαστεί, για ειδικό λόγο να πάρει το παιδί του πριν τη λήξη των μαθημάτων, χρειάζεται να ενημερώσει εγκαίρως τη Διεύθυνση του Νηπιαγωγείου και να συμπληρώσει σχετικό έντυπο όπου θα αναγράφονται οι λόγοι (υπεύθυνη δήλωση).

Οι εκπαιδευτικοί υποδέχονται τους μαθητές και τις μαθήτριες στην είσοδο του Νηπιαγωγείου και οι γονείς/κηδεμόνες-συνοδοί αποχωρούν. Κατά τη διάρκεια του χρόνου προσέλευσης των μαθητών/μαθητριών δεν παρευρίσκεται χωρίς άδεια στον χώρο του σχολείου κανένας επισκέπτης.

Οι γονείς/κηδεμόνες προσέρχονται έγκαιρα για την παραλαβή των μαθητών και των μαθητριών, παραμένουν έξω από την είσοδο του σχολείου, χωρίς να παρεμποδίζουν τη διαδικασία αποχώρησης και χωρίς να παρακωλύεται η διέλευση των αυτοκινήτων στους παρακείμενους δρόμους. Κάθε καθυστέρηση στην προσέλευση των συνοδών δημιουργεί κινδύνους για την ασφάλεια των μαθητών/μαθητριών που παρακολουθούν το σχολικό πρόγραμμα και παρεμποδίζει τη λειτουργία της σχολικής μονάδας. Σε περιπτώσεις δυσμενών καιρικών συνθηκών ή εκτάκτων αναγκών, το Νηπιαγωγείο δύναται να τροποποιήσει τη διαδικασία

προσέλευσης/αποχώρησης ώστε να μειωθεί στο ελάχιστο η έκθεση γονέων και μαθητών στις καιρικές συνθήκες δίχως να τεθεί σε κίνδυνο η ασφάλεια των μαθητών.

III. Ωρολόγιο Πρόγραμμα του Σχολείου

- Το Νηπιαγωγείο εφαρμόζει το Ωρολόγιο Πρόγραμμα, όπως αυτό ορίζεται από τις εγκυκλίους του ΥΠΑΙΘΑ και εξειδικεύεται από τον Σύλλογο Διδασκόντων με

ευθύνη της Προϊσταμένης του Νηπιαγωγείου . Το Ωρολόγιο Πρόγραμμα υποβάλλεται προς έγκριση στον Προϊστάμενο εκπαιδευτικών θεμάτων της Διεύθυνσης Πρωτοβάθμιας Εκπαίδευσης Ανατολικής Αττικής.

- Σύμφωνα με το άρθρο 52 του ν. 4807/2021 (Α'96) εισήχθη στο πρόγραμμα σπουδών και στο Εβδομαδιαίο Ωρολόγιο Πρόγραμμα η διδακτική ενότητα με τίτλο **«Εργαστήρια Δεξιοτήτων»**.
- Για τη συγκεκριμένη διδακτική ενότητα οι γονείς ενημερώνονται με ενημερωτικό έντυπο το οποίο συντάσσεται έπειτα από συνεδρίαση του Συλλόγου Διδασκόντων του σχολείου και αφορά στη θεματολογία και τη διδασκαλία των Εργαστηρίων Δεξιοτήτων
- Επίσης, σύμφωνα με το άρθρο 53 του ν. 4807/2021(Α'96) εισάγεται στο υποχρεωτικό πρόγραμμα του **νηπιαγωγείου δράση για τη δημιουργική ενασχόληση των μαθητών/τριών με την Αγγλική γλώσσα** μέσω της οργάνωσης και υλοποίησης δραστηριοτήτων κατά τη διάρκεια των οποίων οι μαθητές/τριες αλληλεπιδρούν με έναν/μία εκπαιδευτικό κλάδου ΠΕ06 Αγγλικής Φιλολογίας *παρουσία του/της νηπιαγωγού*.

Οι Νηπιαγωγοί κατά την εφαρμογή του ωρολογίου προγράμματος λαμβάνουν υπόψη τους το ισχύον Πρόγραμμα Σπουδών για την Προσχολική Εκπαίδευση: και συγκεκριμένα στα 4 Θεματικά Πεδία, που περιλαμβάνουν Θεματικές Ενότητες και Θεματικές Υποενότητες: ΦΕΚ 687/10-2-2023/Αρ.13646/Δ1:

Α' Θεματικό Πεδίο: Παιδί και Επικοινωνία Α.1 Γλώσσα (Προφορική-Γραπτή και Πολυγλωσσική Επικοινωνία) Α.2 Τεχνολογίες της Πληροφορίας και των Επικοινωνιών (ΤΠΕ) (Γνωριμία με τις ΤΠΕ, Ανακάλυψη, Προγραμματισμός και Ψηφιακό Παιχνίδι, Επεξεργασία της Πληροφορίας και Ψηφιακή Δημιουργία)

Β' Θεματικό Πεδίο: Παιδί, Εαυτός και Κοινωνία Β.1 Προσωπική και Κοινωνικοσυναισθηματική Ανάπτυξη (Αίσθηση του εαυτού, Συναισθηματική επίγνωση. Διαπροσωπικές σχέσεις) Β.2 Κοινωνικές Επιστήμες (Ιστορία και Πολιτισμός, Σχέση με το φυσικό και δομημένο περιβάλλον, Κοινωνική και Οικονομική ζωή)

Γ' Θεματικό Πεδίο: Παιδί και Θετικές Επιστήμες Γ.1 Μαθηματικά (Γεωμετρία και Μετρήσεις, Αριθμοί- Πράξεις και Άλγεβρα, στοχαστικά Μαθηματικά) Γ.2 Φυσικές Επιστήμες (Ζωντανό Όργανο, Ύλη και Φαινόμενα, Γη- Πλανητικό Σύστημα και Διάστημα) Γ.3 Τεχνολογία Κατασκευών (Παραδοσιακά και Σύγχρονα Τεχνολογικά Εργαλεία/Εξοπλισμός και Συσκευές, Τεχνολογία των Κατασκευών ως Εργαλείο στην Καθημερινή Ζωή)

Δ' Θεματικό Πεδίο: Παιδί, Σώμα, Δημιουργία και Έκφραση Δ.1 Κινητική Αγωγή (Σώμα και Κίνηση, Φυσικά Δραστήρια Ζωή, Αθλητική Πολιτιστική Παράδοση και Δημιουργική Κίνηση) Δ.2 Τέχνες (Εικαστικές Τέχνες, Θεατρική Τέχνη, Μουσική).

- τις παιδαγωγικές αρχές και τους στόχους του *Διαθεματικού-Ενιαίου Πλαισίου Προγραμμάτων Σπουδών (Δ.Ε.Π.Π.Σ.)* και του *Αναλυτικού Προγράμματος Σπουδών (Α.Π.Σ.)* για το Νηπιαγωγείο .
- Επίσης ανάλογα με την πολυμορφία και ανομοιογένεια κάθε τάξης ,δίνεται προτεραιότητα στα ενδιαφέροντα και τις ανάγκες των μαθητών/τριών.
- Οι δραστηριότητες που αφορούν στα παραπάνω θεματικά πεδία αναπτύσσονται με τις αρχές της διερευνητικής μάθησης Οι δράσεις μπορεί να έχουν τη μορφή: Θεματικών Προσεγγίσεων, Σχεδίων Εργασίας και Διερευνήσεων για την επίλυση προβλήματος που μπορούν να οργανώνονται σε κατευθυνόμενες από τις νηπιαγωγούς και από τα παιδιά, δράσεις διασφαλίζοντας τη συνέχεια των

μαθησιακών εμπειριών των παιδιών και τον ενταξιακό προσανατολισμό της εκπαίδευσης.

στις μαθησιακές περιοχές των Δ.Ε.Π.Π.Σ.-Α.Π.Σ. αναπτύσσονται σύμφωνα με τη διαθεματική προσέγγιση της γνώσης και μπορούν να λάβουν τη μορφή Σχεδίου Εργασίας (project), θεματικής προσέγγισης ή/και διαθεματικών οργανωμένων δραστηριοτήτων.

- Αυτονόητο δε είναι **ότι το παιχνίδι (ελεύθερο ή οργανωμένο) κατέχει πρωτεύοντα ρόλο** στην εξέλιξη του προγράμματος ως κυρίαρχο μέσο ανάπτυξης, μάθησης και κοινωνικοποίησης των παιδιών.
- Η αλλαγή της διδακτικής ώρας δε σημαίνει αλλαγή δραστηριότητας.
- Η Νηπιαγωγός έχει την ευελιξία να προσαρμόζει τον χρόνο των οργανωμένων και ελεύθερων δραστηριοτήτων σύμφωνα με το συγκεκριμένο πλαίσιο της τάξης.

Για το σχολικό έτος **2023-24** 2022-2023 η έναρξη της σχολικής χρονιάς γίνεται με κανονική -δια ζώσης λειτουργία των σχολικών μονάδων.- Άλλη μορφή λειτουργίας του Νηπιαγωγείου (δηλ. εξ αποστάσεως διαδικτυακή διδασκαλία) μπορεί να απαιτηθεί εάν τα επιδημιολογικά δεδομένα μεταβληθούν ή λόγω κακών καιρικών συνθηκών.

Άρθρο3. Σχολική και Κοινωνική Ζωή

1. Φοίτηση

Στο νηπιαγωγείο εγγράφονται νήπια που συμπληρώνουν τη νόμιμη ηλικία. Στο νηπιαγωγείο φοιτούν δύο ηλικίες νηπίων. Η πρώτη ηλικία (νήπια) περιλαμβάνει τα

νήπια, τα οποία στις 31 Δεκεμβρίου του έτους εγγραφής συμπληρώνουν την ηλικία των πέντε (5) ετών. Η δεύτερη ηλικία (προνήπια) περιλαμβάνει τα παιδιά εκείνα τα οποία στις 31 Δεκεμβρίου του έτους εγγραφής συμπληρώνουν την ηλικία των τεσσάρων (4) ετών. Η φοίτηση των μαθητών/μαθητριών στα Νηπιαγωγεία είναι υποχρεωτική και εποπτεύεται από τον/την εκπαιδευτικό της τάξης, ο οποίος/η οποία καταγράφει τις καθημερινές απουσίες και από την Προϊσταμένη που τις καταχωρεί στο πληροφοριακό σύστημα του ΥΠΑΙΘΑ. Η ελλιπής φοίτηση και μάλιστα χωρίς σοβαρό λόγο, δυσχεραίνει τόσο το σχολικό έργο όσο και την πρόοδο των μαθητών/μαθητριών. Την ουσιαστική αλλά και την τυπική ευθύνη απέναντι στο Νηπιαγωγείο και την πολιτεία για τη φοίτηση των μαθητών, φέρουν κατά το νόμο οι γονείς/κηδεμόνες τους.

Δανειστική Βιβλιοθήκη

Κάθε Παρασκευή οι μαθητές/μαθήτριες δανείζονται ένα παραμύθι από τη γωνιά Δανειστικής Βιβλιοθήκης το οποίο διαβάζεται στο σπίτι με τους γονείς . Τα βιβλία-παραμύθια επιστρέφονται την Τρίτη στο σχολείο μας, τα οποία και θα πρέπει να επιστρέφονται σε καλή κατάσταση. Σε αντίθετη περίπτωση (αν επιστραφούν λερωμένα ή σχισμένα) θα πρέπει να αντικατασταθούν . Η λειτουργία της δανειστικής βιβλιοθήκης αρχίζει από την 1η Νοεμβρίου και τελειώνει την τελευταία εβδομάδα του Μαΐου.

Προετοιμασία γεύματος-Γεύμα

Το γεύμα των μαθητών/μαθητριών παρασκευάζεται στο σπίτι με ευθύνη των γονέων/κηδεμόνων τους. Η νηπιαγωγός στο ολοήμερο πρόγραμμα του νηπιαγωγείου, βοηθά και καθοδηγεί τους μαθητές και τις μαθήτριες ώστε να αποκτήσουν τις απαραίτητες δεξιότητες που αφορούν στη διαδικασία του γεύματος και να εξυπηρετούνται αυτόνομα. Σε κάθε περίπτωση δίνεται ιδιαίτερη προσοχή στους μαθητές μέχρι να αποκτήσουν τις απαραίτητες δεξιότητες αυτοεξυπηρέτησης.

II. Σχολικοί χώροι

Κοινός στόχος όλων είναι ο σεβασμός του σχολικού χώρου. Ο σεβασμός στα περιουσιακά στοιχεία του Νηπιαγωγείου, τις υποδομές, τον εξοπλισμό αλλά και το φυσικό περιβάλλον του σχολείου αποτελεί βασική υποχρέωση όλων των μελών της σχολικής κοινότητας. Με το ίδιο σκεπτικό υπάρχει φροντίδα για την τάξη και την καλαισθησία στις σχολικές αίθουσες, καθώς είναι ο ιδιαίτερος χώρος, όπου παραμένουν και εργάζονται μαθητές/μαθήτριες και εκπαιδευτικοί πολλές ώρες. Φροντίδα όλων είναι να διατηρούνται οι χώροι καθαροί. Τεράστια συμβολή σε αυτό έχει και η υπεύθυνη καθαριότητα του Νηπιαγωγείου.

Ποιότητα του σχολικού χώρου

Ένας από τους στόχους του Σχολείου πρέπει να είναι η καλλιέργεια της αίσθησης της ευθύνης στους μαθητές/στις μαθήτριες σε ό,τι αφορά την ποιότητα του σχολικού χώρου. Καθαροί και συντηρημένοι χώροι αιθουσών, εργαστηρίων, του αύλειου χώρου, της σχολικής περιουσίας, κ.λπ. διαμορφώνουν τον περιβάλλοντα χώρο μέσα στον οποίο είναι δυνατόν να καλλιεργηθεί η ψυχή του παιδιού. Φροντίδα όλων είναι να διατηρούνται οι χώροι καθαροί. Τεράστια συμβολή σε αυτό έχει και η υπεύθυνη καθαριότητα του νηπιαγωγείου. Φθορές, ζημιές και κακή χρήση της περιουσίας του Σχολείου αποδυναμώνουν τις εκπαιδευτικές δυνατότητές του και παιδαγωγικά εθίζουν τον μαθητή/τη μαθήτρια στην αντίληψη της απαξίωσης της δημόσιας περιουσίας. Σε περίπτωση φθοράς στην περιουσία του Σχολείου, η δαπάνη αποκατάστασης βαρύνει αντίστοιχα τον γονέα/ κηδεμόνα του μαθητή/τριας, που ευθύνεται για τη φθορά.

III. Διάλειμμα

Κατά τη διάρκεια του διαλείμματος οι μαθητές/μαθήτριες βγαίνουν στο προαύλιο, όπως έχει καθοριστεί από το Ωρολόγιο Πρόγραμμα και όπως ορίζουν τα νέα μέτρα πρόληψης από την πανδημία.

Σε περίπτωση κακοκαιρίας ορίζονται από τους/τις εκπαιδευτικούς οι προκαθορισμένοι χώροι παραμονής των μαθητών και μαθητριών.

Το διάλειμμα είναι χρόνος παιχνιδιού και ανάπτυξης κοινωνικών σχέσεων όπου οι μαθητές και οι μαθήτριες αλληλεπιδρούν, παίζουν αρμονικά και για οποιοδήποτε πρόβλημα ή δυσκολία αντιμετωπίζουν απευθύνονται στις εκπαιδευτικούς που βρίσκονται στο προαύλιο.

Κατά τη διάρκεια του διαλείμματος δεν επιτρέπεται κανένας ανήλικος ή ενήλικος να παρακολουθεί, να συνομιλεί ή να δίνει αντικείμενα σε μαθητές και μαθήτριες του σχολείου από τα κάγκελα του προαυλίου χώρου.

IV. Σχολικό πρόγραμμα

Η φοίτηση στο Νηπιαγωγείο αποτελεί το πιο σημαντικό βήμα στη ζωή του παιδιού για τη μάθηση, την προσωπική ανάπτυξη και κοινωνικοποίησή του. Οι μαθητές και μαθήτριες παρακολουθούν και συμμετέχουν ενεργά στην καθημερινή εκπαιδευτική διαδικασία σεβόμενοι τους κανόνες του σχολείου, όπως διαμορφώνονται από τους ίδιους και τους εκπαιδευτικούς της τάξης, όπως και το δικαίωμα των συμμαθητών και συμμαθητριών τους για μάθηση.

Τα παιδιά μαθαίνουν να συν-εργάζονται, να δημιουργούν, να αλληλεπιδρούν, να αυτενεργούν και να είναι υπεύθυνα. Η συνεργασία μεταξύ γονέων/κηδεμόνων και εκπαιδευτικών έχει κοινό στόχο την υγιή ανάπτυξη παιδιών με ολοκληρωμένη προσωπικότητα.

V.Σχολικές δράσεις στο πλαίσιο της σχολικής ζωής

Σχολικές δράσεις, εφόσον οι συνθήκες επιτρέπουν να πραγματοποιηθούν, θεωρούνται όλες οι προγραμματισμένες και κατάλληλα σχεδιασμένες δράσεις του σχολείου που συμπληρώνουν και εμπλουτίζουν τα προγράμματα σπουδών. Πραγματοποιούνται κατά τη διάρκεια του διδακτικού ωραρίου, εντός ή και εκτός του σχολείου και σε συνεργασία με άλλα σχολεία ή και με άλλους φορείς (όπως Μουσεία, Κέντρα Περιβαλλοντικής Εκπαίδευσης, σχολικά δίκτυα, επιστημονικούς και πολιτιστικούς συλλόγους και φορείς, βιβλιοθήκες, φυσιολατρικές λέσχες κ.λπ.).

Πιθανός φορέας σχολικών δράσεων μπορεί να είναι και ο Δήμος μας, δηλαδή ο Δήμος Βάρης, Βούλας, Βουλιαγμένης, είτε βοηθώντας μας σε εκδήλωση του σχολείου μας, είτε συμμετέχοντας το σχολείο σε δράση του Δήμου.

Όλες οι δράσεις αυτές έχουν διεπιστημονικό/διαθεματικό, βιωματικό χαρακτήρα και ενθαρρύνουν τη διερεύνηση. Αποσκοπούν στον εμπλουτισμό του περιεχομένου των προγραμμάτων σπουδών, στην ανάπτυξη των ικανοτήτων και δεξιοτήτων των μαθητών, στην αισθητική καλλιέργεια, στην έκφραση της δημιουργικότητας, στη συνεργατικότητα, στην ανάπτυξη της αυτονομίας και της υπευθυνότητας και στην ευαισθητοποίηση σε θέματα που αφορούν το φυσικό και ανθρωπογενές περιβάλλον.

Οι σχολικές δράσεις συντελούν στην ανάπτυξη του δημοκρατικού ήθους, στο άνοιγμα του σχολείου στην τοπική κοινότητα και επιτελούν αντισταθμιστικό ρόλο παρέχοντας τη δυνατότητα σε όλους τους μαθητές να συμμετέχουν σε δραστηριότητες που διευρύνουν τους ορίζοντές τους.

Στις σχολικές δράσεις συμπεριλαμβάνονται:

α) Όσες δράσεις πραγματοποιούνται εκτός σχολείου και απαιτούν μετακίνηση των μαθητών από το σχολείο, όπως, οι διδακτικές επισκέψεις, οι πολιτιστικές δράσεις, οι αθλητικές εκδηλώσεις και δραστηριότητες, οι εκδηλώσεις και δραστηριότητες επιστημονικού περιεχομένου κ.λπ.. Για τη συμμετοχή των μαθητών στις παραπάνω δράσεις απαιτείται η έγγραφη σύμφωνη γνώμη των Γονέων και Κηδεμόνων τους.

β) Όσες δράσεις πραγματοποιούνται εντός σχολείου, όπως είναι οι επισκέψεις και εκδηλώσεις καλλιτεχνών μουσικής, θεάτρου, χορού, εικαστικών τεχνών ή ειδικών επιστημόνων που καλούνται στο σχολείο ή την τάξη/τμήμα για να υλοποιούν προγράμματα και δραστηριότητες που προάγουν την εκπαιδευτική διαδικασία, οι εκθέσεις έργων μαθητών, οι τοπικές και πολιτιστικές εκδηλώσεις, οι χορωδίες, οι χορευτικές παραστάσεις, οι αθλητικοί αγώνες, οι σχολικές εορτές, οι εκθέσεις βιβλίων κ.λπ.

γ) Εκπαιδευτικές επισκέψεις ή έξοδοι των μαθητών σε κοντινή απόσταση από το σχολείο, περιορισμένης χρονικής διάρκειας και όχι μεγαλύτερης των δύο διδακτικών ωρών, που υλοποιούνται στο πλαίσιο εκπαιδευτικών προγραμμάτων και δραστηριοτήτων, της βιωματικής μάθησης και του ευρύτερου ανοίγματος του

σχολείου στην κοινωνία. Για τη συμμετοχή των μαθητών στις παραπάνω δράσεις απαιτείται η έγγραφη συναίνεση των Γονέων και Κηδεμόνων τους.

Υπεύθυνος συνοδός εκπαιδευτικός ορίζεται αποκλειστικά και μόνο η εκπαιδευτικός ή οι εκπαιδευτικοί των τάξεων που καλύπτουν το συγκεκριμένο ωράριο.

VI. Συμπεριφορά Δικαιώματα – Υποχρεώσεις

Η Προϊσταμένη

- Συμβάλλει στη δημιουργία κλίματος δημοκρατικής συμπεριφοράς των διδασκόντων/διδασκουσών και των μαθητών/μαθητριών και είναι υπεύθυνη, σε συνεργασία με τους εκπαιδευτικούς, για την ομαλή λειτουργία του σχολείου.
- Ενημερώνει τα μέλη της εκπαιδευτικής κοινότητας για την εκπαιδευτική νομοθεσία, τις εγκυκλίους και τις αποφάσεις που αφορούν τη λειτουργία του Σχολείου και τις αρμοδιότητες του Συλλόγου Διδασκόντων.
- Λαμβάνει μέριμνα για την εξασφάλιση παιδαγωγικών μέσων και εργαλείων, την καλή χρήση τους στη σχολική τάξη, τη λειτουργικότητα και την αντικατάστασή τους, σε περίπτωση φθοράς.
- Είναι υπεύθυνη, μαζί με τις εκπαιδευτικούς, για την καθαριότητα και αισθητική των χώρων του Νηπιαγωγείου, καθώς και για την προστασία της υγείας και ασφάλειας των μαθητών/μαθητριών.
- Έχει την ευθύνη για τη διαμόρφωση θετικού κλίματος στο σχολείο, για την ανάπτυξη αρμονικών σχέσεων ανάμεσα στα μέλη της σχολικής κοινότητας.

Οι εκπαιδευτικοί

- Εκπαιδεύουν τους μαθητές και τις μαθήτριες, σύμφωνα με τους σκοπούς και τους στόχους της προσχολικής εκπαίδευσης και μέσα στο πλαίσιο της εκπαιδευτικής πολιτικής και με την καθοδήγηση των Στελεχών της Εκπαίδευσης.
- Προετοιμάζουν καθημερινά και οργανώνουν την εκπαιδευτική διαδικασία, εφαρμόζοντας σύγχρονες και κατάλληλες μεθόδους διδασκαλίας, με βάση τις ανάγκες και ιδιαιτερότητες των μαθητών/μαθητριών.
- Συνεργάζονται με τους μαθητές/μαθήτριες, σέβονται την προσωπικότητά τους, καλλιεργούν και εμπνέουν σ' αυτούς, κυρίως με το παράδειγμά τους, δημοκρατική συμπεριφορά.
- Μεριμνούν για τη δημιουργία κλίματος αρμονικής συνεργασίας και συνεχούς και αμφίδρομης επικοινωνίας με τους γονείς/κηδεμόνες των μαθητών/μαθητριών, και τους ενημερώνουν για τη φοίτηση, τη συμπεριφορά και την εξέλιξη των παιδιών τους.
- Φροντίζουν για την πρόοδο όλων των μαθητών /μαθητριών τους και τους προσφέρουν παιδεία διανοητική, ηθική και κοινωνική.
- Συμβάλλουν στην εμπέδωση ενός ήρεμου, θετικού, συνεργατικού, συμπεριληπτικού, εποικοδομητικού σχολικού κλίματος.
- Ενδιαφέρονται για τις συνθήκες ζωής των μαθητών/μαθητριών τους στην οικογένεια και στο ευρύτερο κοινωνικό περιβάλλον, λαμβάνουν υπόψη τους παράγοντες που επηρεάζουν την πρόοδο και συμπεριφορά των μαθητών/μαθητριών τους και υιοθετούν κατάλληλες παιδαγωγικές ενέργειες, ώστε να αντιμετωπισθούν πιθανά προβλήματα.
- Ενθαρρύνουν τους μαθητές/μαθήτριες να συμμετέχουν ενεργά στη διαμόρφωση και λήψη αποφάσεων για θέματα που αφορούν τους ίδιους και το σχολείο και καλλιεργούν τις αρχές και το πνεύμα αλληλεγγύης και συλλογικότητας.

- Συνεργάζονται με τους εκπαιδευτικούς ειδικής αγωγής προκειμένου να υποστηριχθούν οι μαθητές με ειδικές εκπαιδευτικές ανάγκες καθώς και οι οικογένειές τους.
- Συνεργάζονται με την Προϊσταμένη, τους γονείς και τα αρμόδια Στελέχη Εκπαίδευσης για την καλύτερη δυνατή παιδαγωγική αντιμετώπιση προβλημάτων συμπεριφοράς, σεβόμενοι την προσωπικότητα και τα δικαιώματα των μαθητών/μαθητριών.
- Ανανεώνουν και εμπλουτίζουν τις γνώσεις τους, σχετικά με τις επιστήμες της αγωγής τόσο μέσω των διάφορων μορφών επιμόρφωσης, που παρέχονται θεσμικά από το σύστημα της οργανωμένης εκπαίδευσης, όσο και μέσω της ενδοσχολικής επιμόρφωσης ή και της αυτοεπιμόρφωσης.

Οι μαθητές/μαθήτριες

- Επιδεικνύουν σεβασμό, με τη στάση τους, προς κάθε μέλος της σχολικής κοινότητας.
- Κατά τη διάρκεια των μαθημάτων τηρούν τους κανόνες της τάξης, συμμετέχουν ενεργά συνδιαμορφώνοντας την καθημερινή εκπαιδευτική διαδικασία.
- Απευθύνονται στους/στις εκπαιδευτικούς και στη Διεύθυνση του Σχολείου και ζητούν τη βοήθειά τους, για κάθε πρόβλημα που τους απασχολεί και τους δημιουργεί εμπόδιο στη σχολική ζωή.
- Προσέχουν ώστε να διατηρούν καθαρούς όλους τους χώρους και δείχνουν ενδιαφέρον για την υλική περιουσία του σχολείου.
- Αποφεύγουν ρητά την άσκηση οποιασδήποτε μορφής βίας (σωματική, λεκτική ή ψυχολογική). Προσπαθούν να λύνουν τις αντιθέσεις ή διαφωνίες με διάλογο. Σε περιπτώσεις που γίνονται αποδέκτες ή παρατηρητές βίαιης λεκτικής, ψυχολογικής ή και σωματικής συμπεριφοράς, ενεργούν άμεσα και ακολουθούν τα παρακάτω βήματα:
 1. Συζητούν άμεσα και ειρηνικά με όποιον έχουν διαφορά.
 2. Απευθύνονται στον υπεύθυνο εκπαιδευτικό τμήματος.
 3. Απευθύνονται στην Προϊσταμένη του Νηπιαγωγείου.
 - Συμβάλλουν στην υιοθέτηση αειφορικών πρακτικών, όπως η ανακύκλωση υλικών.
 - Στις σχολικές εκδηλώσεις και γιορτές αλλά και στις διδακτικές επισκέψεις εκτός Νηπιαγωγείου ακολουθούν τους συνοδούς εκπαιδευτικούς και συμπεριφέρονται με ευγένεια και ευπρέπεια.

Γονείς και κηδεμόνες

- Φροντίζουν ώστε το παιδί να έρχεται έγκαιρα και ανελλιπώς στο σχολείο και να ενημερώνουν σε περίπτωση απουσίας του.
- Διαβάζουν προσεκτικά όλες τις ανακοινώσεις, έντυπες ή ηλεκτρονικές, ώστε να ενημερώνονται για θέματα λειτουργίας του Σχολείου.
- Συνεργάζονται αρμονικά σε προσωπικό επίπεδο αλλά και μέσω του Συλλόγου Γονέων με τη Διεύθυνση και τον Σύλλογο των Διδασκόντων για θέματα που αφορούν τους μαθητές/μαθήτριες.
- Ενημερώνουν έγκαιρα και προσκομίζουν τα σχετικά έγγραφα, αν υπάρχουν, για κάθε ειδικό θέμα που αντιμετωπίζουν τα παιδιά τους - θέματα υγείας, ειδικές εκπαιδευτικές ικανότητες ή ανάγκες, θέματα οικογενειακής και κοινωνικής κατάστασης - τα οποία μπορούν να επηρεάσουν την επίδοση, τη φοίτηση και συμπεριφορά του παιδιού και ζητούν τη συνδρομή του σχολείου.

VII. Παιδαγωγικός έλεγχος

Τα ζητήματα (μη αποδεκτής) **δυσκολιών** συμπεριφοράς στο σχολείο αποτελούν αντικείμενο συνεργασίας των γονέων/κηδεμόνων με τον εκπαιδευτικό/την εκπαιδευτικό υπεύθυνο της τάξης, τον Διευθυντή/τη Διευθύντρια, τον Προϊστάμενο/Προϊσταμένη της σχολικής μονάδας, το Σύλλογο Διδασκόντων και τον Συντονιστή/τη Συντονίστρια Εκπαιδευτικού Έργου, προκειμένου να υπάρξει η καλύτερη δυνατή παιδαγωγική αντιμετώπιση του θέματος. Σε κάθε περίπτωση και πριν από οποιαδήποτε απόφαση, λαμβάνεται υπόψη η βασική αρχή του σεβασμού της προσωπικότητας και των δικαιωμάτων του παιδιού. Οι σωματικές ποινές δεν επιτρέπονται.

Το σχολείο, ως φορέας αγωγής, έχει καθήκον να **προγραμματίζει δράσεις** (λειτουργεί) έτσι ώστε οι μαθητές και μαθήτριες να συνειδητοποιήσουν ότι κάθε πράξη τους έχει συνέπειες, να μάθουν να αναλαμβάνουν την ευθύνη των επιλογών τους και να γίνουν υπεύθυνοι πολίτες. Αν η συμπεριφορά του μαθητή και της μαθήτριας δεν εναρμονίζεται με τα αποδεκτά πρότυπα και αποκλίνει από την τήρηση του εσωτερικού κανονισμού του σχολείου, τότε αντιμετωπίζει τον παιδαγωγικό έλεγχο, σύμφωνα με τις αρχές της ψυχολογίας και παιδαγωγικής που διέπουν την ηλικία του.

Οι γονείς/κηδεμόνες ενημερώνονται από το Σχολείο για την όποια **δυσκολία στη συμπεριφορά** (μη αποδεκτή συμπεριφορά) των παιδιών τους. Η στενή συνεργασία σχολείου-γονέων/κηδεμόνων είναι πάντα αναγκαία και επιβεβλημένη.

VIII Άλλα θέματα

• Μέτρα προστασίας από τον κορωνοϊό- ασφάλεια μαθητών/τριών

Σε όλους τους εσωτερικούς και εξωτερικούς χώρους του Νηπιαγωγείου είναι προαιρετική η χρήση μάσκας προστασίας.

Αντσηπτικά χεριών υπάρχουν σε σταθερά σημεία εντός του σχολείου . Η χρήση τους γίνεται από τους μαθητές μόνο κάτω από την επίβλεψη της εκπαιδευτικού-κών του κάθε τμήματος.

Γίνεται συστηματικός φυσικός αερισμός της αίθουσας καθ' όλη την διάρκεια του μαθήματος.

Με το σχόλασμα των μαθητών γίνεται σχολαστικός καθαρισμός, με ειδικό αντσηπτικό υγρό σε όλες τις επιφάνειες, από την υπεύθυνη καθαριότητας του σχολείου μας.

Εμβολιασμός μαθητών/μαθητριών

Σύμφωνα με την γνωμοδότηση της Εθνικής Επιτροπής Εμβολιασμών υποχρεωτικά είναι όλα εκείνα τα εμβόλια που είναι ενταγμένα στο Εθνικό Πρόγραμμα Εμβολιασμών. Ένα από τα δικαιολογητικά εγγραφής, αποτελεί και η επίδειξη του Βιβλιαρίου Υγείας ή άλλο στοιχείο από το οποίο αποδεικνύεται ότι έγιναν τα προβλεπόμενα εμβόλια.

Άρθρο 4. Επικοινωνία και Συνεργασία Γονέων/Κηδεμόνων-Σχολείου

I. Σημασία της επικοινωνίας και της συνεργασίας σχολείου-οικογένειας

Πολύ σημαντική παράμετρος της συνολικής λειτουργίας του Νηπιαγωγείου και του κλίματος που δημιουργείται είναι η επικοινωνία και η εποικοδομητική συνεργασία με τους γονείς/κηδεμόνες των μαθητών/μαθητριών και με τον Σύλλογο Γονέων. Η

εμπιστοσύνη του παιδιού στο σχολείο ενισχύεται από τη θετική στάση των γονέων/κηδεμόνων προς το Σχολείο και τον εκπαιδευτικό.

Για οποιοδήποτε αίτημά τους, οι γονείς/κηδεμόνες απευθύνονται στον/την εκπαιδευτικό της τάξης. Σε περίπτωση που δεν υπάρξει κοινά αποδεκτή λύση ή συνεννόηση, απευθύνονται στην Προϊσταμένη του Νηπιαγωγείου. . (Εδώ αν συμφωνείτε μπορείτε να προσθέσετε: *Επιπλέον, γνωστοποιείται στους γονείς το έγγραφο της ΔΙΠ.Ε. Αν. Αττικής με Αρ. Πρωτ.: Φ.107/27452/ 27/09/2023, «Πλαίσιο επικοινωνίας και συνεργασίας με Γονείς & Κηδεμόνες των μαθητών/μαθητριών της Διεύθυνσης Πρωτοβάθμιας Εκπαίδευσης Ανατολικής Αττικής - Υποδοχή Αιτημάτων για παιδαγωγικά και διοικητικά ζητήματα - Διαδικασίες - Βήματα» με το οποίο επισημαίνονται τα βήματα και η διαδικασία επίλυσης ζητημάτων που απασχολούν τους γονείς σχετικά με το σχολείο.)*

II. Διαδικασίες ενημέρωσης και επικοινωνίας Σχολείου και γονέων/κηδεμόνων

Οι συναντήσεις για ενημέρωση των γονέων/κηδεμόνων με τους εκπαιδευτικούς προγραμματίζονται με απόφαση του Συλλόγου Διδασκόντων:

- Στην αρχή του διδακτικού έτους, όπου λαμβάνει χώρα ενημέρωση για ζητήματα που αφορούν στην εύρυθμη λειτουργία του σχολείου.
- Μια φορά τουλάχιστον το μήνα σε προκαθορισμένη από την εκπαιδευτικό του τμήματος ημέρα και ώρα, για θέματα που αφορούν στην αγωγή και πρόοδο των μαθητών/μαθητριών. (μπορείτε να προσθέσετε την ημέρα που έχετε ορίσει)
- Κάθε φορά που ο/η εκπαιδευτικός της τάξης κρίνει αναγκαία μια έκτακτη συνάντηση.
- Κατά την ενημέρωση προόδου με το πέρας κάθε τριμήνου, όπου πραγματοποιείται παιδαγωγική συνάντηση της εκπαιδευτικού της τάξης με τους γονείς/κηδεμόνες των μαθητών/μαθητριών, προκειμένου να ενημερωθούν για την πρόοδο των παιδιών τους.

Η είσοδος των γονέων/κηδεμόνων στο σχολικό χώρο επιτρέπεται μόνο κατά τις προβλεπόμενες ώρες συναντήσεων με τους εκπαιδευτικούς των τάξεων.

Οι γονείς-κηδεμόνες οφείλουν να επικαιροποιούν τα στοιχεία επικοινωνίας τους και να ενημερώνουν άμεσα τους εκπαιδευτικούς για κάθε αλλαγή, ώστε το Νηπιαγωγείο να έχει τα ισχύοντα τηλέφωνα τους και τις έγκυρες ηλεκτρονικές διευθύνσεις τους για την αποστολή ενημερωτικών σημειωμάτων ή/και υπεύθυνων δηλώσεων για την πραγματοποίηση εκπαιδευτικών επισκέψεων/δράσεων/εκδηλώσεων κ.λπ.. Επίσης, οι γονείς/κηδεμόνες θα πρέπει τακτικά να επισκέπτονται την ιστοσελίδα του Νηπιαγωγείου, ή να αξιοποιούν κάθε πρόσφορο μέσο επικοινωνίας που παρέχεται από το Νηπιαγωγείο και να ενημερώνονται για τα θέματα του Νηπιαγωγείου. Τέλος, οι γονείς/κηδεμόνες σε έκτακτες περιπτώσεις θα πρέπει να έχουν φροντίσει είτε οι ίδιοι ή πρόσωπα που έχουν εξουσιοδοτήσει να είναι άμεσα διαθέσιμοι.

III. Σύλλογος Γονέων και Κηδεμόνων

Οι γονείς/κηδεμόνες των μαθητών και μαθητριών κάθε Σχολείου συγκροτούν τον Σύλλογο Γονέων & Κηδεμόνων, που φέρει την επωνυμία του σχολείου και συμμετέχουν αυτοδικαίως σε αυτόν. Ο Σύλλογος Γονέων & Κηδεμόνων είναι ένας σημαντικός θεσμός, αποτελεί αναπόσπαστο μέρος της Σχολικής Κοινότητας και για αυτό είναι σημαντική η συμμετοχή όλων των γονέων/κηδεμόνων. Βρίσκεται σε άμεση συνεργασία με την Προϊστάμενη, τον Σύλλογο Διδασκόντων του σχολείου, αλλά και με την Πρόεδρο της Σχολικής Επιτροπής του οικείου Δήμου.

IV. Σχολικό Συμβούλιο

Το Σχολικό Συμβούλιο είναι επταμελές, το οποίο συγκροτείται με απόφαση της Προϊσταμένης της σχολικής μονάδας. Αποτελείται από την Προϊσταμένη, δύο (2) εκπροσώπους του Δήμου, τρεις (3) εκπαιδευτικούς της σχολικής μας μονάδας και ένας (1) εκπρόσωπος του Συλλόγου Γονέων. Συνεδριάζει υποχρεωτικά τουλάχιστον μία φορά ανά δύο (2) μήνες και εκτάκτως, όποτε κρίνεται απαραίτητο, από την Προϊσταμένη της σχολικής μονάδας και έχει τις ακόλουθες αρμοδιότητες: Α) Εισηγείται στην Προϊσταμένη και στο Σύλλογο Διδασκόντων σχέδια δράσης της σχολικής μονάδας, στην υποστήριξη του εκπαιδευτικού έργου, στις συνθήκες υγιεινής. Β) Εισηγείται συγκεκριμένο σχέδιο αντιμετώπισης των κρίσεων που εμφανίζονται εντός της σχολικής μονάδας και τους υποστηρίζουν στην υλοποίησή τους. Γ) Συμβάλλει στη διοργάνωση εκπαιδευτικών επισκέψεων, εκδρομών και εκδηλώσεων. Δ) Συνεργάζεται με τον Σύλλογο Γονέων της σχολική μονάδας, αλλά και με τους εκπροσώπους του Δήμου στη σχολική επιτροπή με θέματα που σχετίζονται με τη υλικοτεχνική υποδομή του σχολείου, τη χρηματοδότηση του από άλλες πηγές, πλην της τακτικής κρατικής επιχορήγησης. Ε) Συνεργάζεται με όλους τους τοπικούς φορείς σε θέματα που σχετίζονται με την προσφορά του σχολείου στην τοπική κοινωνία.

V. Η σημασία της συνέργειας όλων

Ένα ανοιχτό στην κοινωνία, συνεργατικό και δημοκρατικό σχολείο έχει ανάγκη από τη σύμπραξη όλων των μελών της εκπαιδευτικής κοινότητας – μαθητών/μαθητριών, εκπαιδευτικών, Προϊσταμένης, Συλλόγου Γονέων και Κηδεμόνων, Σχολικής Επιτροπής, Τοπικής Αυτοδιοίκησης – προκειμένου να επιτύχει στην αποστολή του.

Άρθρο 5 : Πολιτική του σχολείου για την προστασία από πιθανούς κινδύνους

Αντιμετώπιση έκτακτων αναγκών

Οι φυσικές καταστροφές παρουσιάζουν αυξητική τάση τα τελευταία χρόνια με ποικίλες συνέπειες στο ανθρωπογενές περιβάλλον. Οι σχολικές μονάδες, ως λειτουργικοί χώροι φιλοξενίας και δραστηριοποίησης ευάλωτης ομάδας του πληθυσμού, απαιτούν αυξημένο βαθμό ετοιμότητας έναντι των κινδύνων αυτών.

Η απρόβλεπτη ή περιστασιακή κρίση είναι αυτή που συνδέεται ευθέως με την ανάγκη εκπόνησης ενός σχεδίου διαχείρισής της. Τα κρίσιμα συμβάντα χρήζουν έγκαιρων και έγκυρων ενεργειών ανταπόκρισης. Η έγγραφη και οργανωμένη αποτύπωση αυτών, σε επίπεδο σχολικής μονάδας, συνιστά το πρωτόκολλο - σχέδιο διαχείρισης κρίσεων. Τα οφέλη ενός τέτοιου σχεδίου έγκεινται στη διασφάλιση της σωματικής ακεραιότητας και της ψυχικής υγείας του ανθρώπινου δυναμικού του σχολείου:

Οι φάσεις του σχεδίου υλοποίησης της διαχείρισης κρίσεων είναι οι εξής:

1. Προσδιορισμός της κρίσης - γεγονόςτος (π.χ. πλημμύρα, πυρκαγιά).
2. Επίπεδο αντιμετώπισης.
3. Ειδοποίηση - ενημέρωση όσων εμπλέκονται στην αντιμετώπιση της κρίσης.
4. Επιλογή τρόπου και πλαισίου ενημέρωσης των εμπλεκόμενων υπηρεσιών και φορέων, των γονέων και κηδεμόνων.
5. Αξιολόγηση διαχείρισης της κρίσης.

Στην κατεύθυνση αυτή, στη σχολική μας μονάδα δημιουργείται κατά την έναρξη του σχολικού έτους, μια Ομάδα Διαμόρφωσης Σχεδίου Αντιμετώπισης Κρίσεων, ο οποίος αποτελείται από τον Σύλλογο Διδασκόντων με επικεφαλής την Προϊσταμένη του νηπιαγωγείου και αρχικώς να αναπτύσσεται ένα γενικό σχέδιο προετοιμασίας του σχολείου για την αντιμετώπιση κρίσεων.

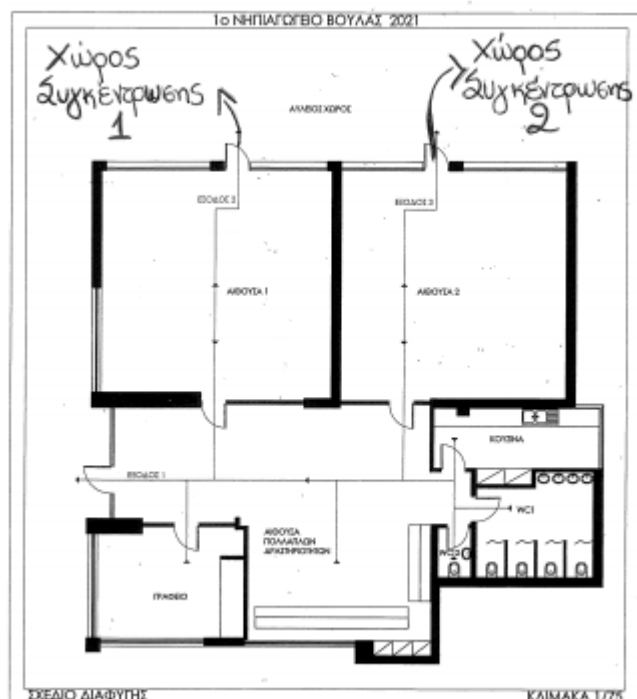
Για την προστασία από σεισμούς και συνοδά φυσικά φαινόμενα επικαιροποιείται τακτικά το Σχέδιο Μνημονίου Ενεργειών για τη διαχείριση του Σεισμικού Κινδύνου στην αρχή της σχολικής χρονιάς και υλοποιούνται ασκήσεις ετοιμότητας κατά τη διάρκεια του σχολικού έτους.

Η Προϊσταμένη του Νηπιαγωγείου, στην αρχή του σχολικού έτους και σε συνεργασία με τον Σύλλογο Διδασκόντων, προβαίνει σε όλες τις απαιτούμενες ενέργειες που προβλέπονται για την αντιμετώπιση των έκτακτων αναγκών εντός του σχολικού χώρου. Επίσης, ενημερώνουν τους μαθητές/μαθήτριες για τους βασικούς κανόνες και τρόπους αντίδρασης κατά την εκδήλωση των φαινομένων αυτών.

Διευκρινίζεται ότι σε περίπτωση κρίσης οι μαθητές/μαθήτριες παραδίδονται μόνο στους γονείς/κηδεμόνες τους ή στα πρόσωπα που οι γονείς/κηδεμόνες έχουν ορίσει γραπτώς για την παραλαβή των μαθητών/τριών από τη σχολική μονάδα.

Τέλος, σε καταστάσεις πανδημίας ή ακραίων-επικίνδυνων φαινομένων οι εκπαιδευτικοί, μαθητές/μαθήτριες, γονείς/κηδεμόνες, Διευθυντές/Διευθύντριες, Προϊστάμενοι/Προϊστάμενες οφείλουν να συμμορφώνονται και να ακολουθούν ρητά τις οδηγίες που εκδίδουν οι εκάστοτε αρμόδιοι φορείς/υπηρεσίες: π.χ. ΕΟΔΥ, ΥΠΑΙΘ, Υπουργείο Πολιτικής Προστασίας, κ.λπ. για την εύρυθμη λειτουργία της σχολικής μονάδας και την ασφάλεια των μελών της.

Σχέδιο Διαφυγής 4^{ου} Νηπιαγωγείου Βούλας



Σε περίπτωση έκτακτης ανάγκης οι μαθητές-τριες και οι εκπαιδευτικοί εξέρχονται από το κτίριο χρησιμοποιώντας τις πύλες εξόδου όπως ορίζονται από το σχέδιο διαφυγής. Συγκεντρώνονται στον αύλειο χώρο του νηπιαγωγείου και σε απόσταση από το κτίριο. Παραμένουν στο χώρο αυτό για όσο χρονικό διάστημα απαιτείται.

Ειδικό σχέδιο αποχώρησης λόγω έκτακτων συνθηκών

Σε περίπτωση έκτακτης ανάγκης, για την ασφάλεια των παιδιών έχει καταρτιστεί σχέδιο

διαφυγής και πραγματοποιούνται ασκήσεις ετοιμότητας κατά τη διάρκεια του έτους. Οι εκπαιδευτικοί έχουν συμφωνήσει στην εκτέλεση συγκεκριμένων βημάτων τα οποία

είναι τα εξής: Συνιστούν στους μαθητές να περπατήσουν σε σειρά προς την έξοδο διαφυγής της κάθε τάξης διατηρώντας ψυχραιμία. Η κάθε νηπιαγωγός χρησιμοποιεί την ατομική σφυρίχτρα της για να καθοδηγεί την ομάδα της. Συγκεντρώνει την ομάδα της σε προκαθορισμένο χώρο συγκέντρωσης στην αυλή μακριά από την τοιχοποιία και τις κολώνες της ΔΕΗ. Έχει φροντίσει να έχει μαζί της το κινητό τηλέφωνο, το τηλέφωνο και τη λίστα με τα τηλέφωνα των γονέων ώστε να μπορέσει να επικοινωνήσει μαζί τους για να έρθουν να παραλάβουν τα παιδιά.

Άρθρο 6: Εσωτερικός Κανονισμός Λειτουργίας- Διαδικασίες διασφάλισης της εφαρμογής του

Ο κοινά συμφωνημένος Κανονισμός βασίζεται στην ισχύουσα νομοθεσία και στις σύγχρονες παιδαγωγικές και διδακτικές αρχές. Η τήρησή του από όλους τους παράγοντες του σχολείου (μαθητές/μαθήτριες, εκπαιδευτικούς, γονείς/κηδεμόνες, βοηθητικό προσωπικό) με αμοιβαίο σεβασμό στον διακριτό θεσμικό ρόλο τους αποτελεί προϋπόθεση της εύρυθμης λειτουργίας του Νηπιαγωγείου. Είναι το θεμέλιο πάνω στο οποίο μπορεί το σχολείο να οικοδομήσει για να πετύχει τους στόχους και το όραμά του.

Θέματα που ανακύπτουν στην εκπαιδευτική καθημερινότητα και δεν προβλέπονται από τον Κανονισμό, αντιμετωπίζονται κατά περίπτωση από την Προϊσταμένη και το Σύλλογο Διδασκόντων, σύμφωνα με τις αρχές της παιδαγωγικής επιστήμης και την κείμενη εκπαιδευτική νομοθεσία, σε πνεύμα συνεργασίας με όλα τα μέλη της σχολικής κοινότητας.

Οι γονείς/κηδεμόνες των μαθητών και μαθητριών ενημερώνονται με κάθε πρόσφορο μέσο, έντυπο ή ηλεκτρονικό, σχετικά με τον κανονισμό του Νηπιαγωγείου.

Βούλα, 16 Οκτωβρίου 2023
Η Προϊσταμένη

Κατερίνα Κυμνή

ΕΓΚΡΙΝΕΤΑΙ

ΕΓΚΡΙΝΕΤΑΙ	
Η Σύμβουλος Εκπαίδευσης 	Ο Διευθυντής Εκπαίδευσης
Ημερομηνία:	Ημερομηνία:

