


2023-2024

Εσωτερικός Κανονισμός Λειτουργίας

4ο
Νηπιαγωγείο
Ραφήνας

ΤΑΥΤΟΤΗΤΑ ΤΟΥ ΣΧΟΛΕΙΟΥ		
	2/θέσιο 4^ο Νηπιαγωγείο Ραφήνας	Διεύθυνση Α'/θμιας Ανατολικής Αττικής
	Κωδικός Σχολείου (ΥΠΑΙΘ)	9520817

ΣΤΟΙΧΕΙΑ			
Έδρα του Σχολείου (διεύθυνση)		Χρυσ. Σμύρνης και Ευβοϊκού Ραφήνα 19009	
Τηλέφωνο	2294306717	Fax	
e-mail:	mail@4nip- rafin.att.sch.gr	Ιστοσελίδα	https://blogs.sch.gr/4nipraf/
Προϊσταμένη Σχολικής Μονάδας		Ζάχου Βιργινία	
Εκπρόσωπος Δήμου		Αραγκιλής Σάββας	

Περιεχόμενα

Εισαγωγή	4
<i>Σύνταξη, έγκριση και τήρηση του Κανονισμού</i>	4
<i>Ταυτότητα και όραμα του σχολείου μας</i>	4
1. Βασικές αρχές και στόχοι του Εσωτερικού Κανονισμού Λειτουργίας	4
2. Λειτουργία του Σχολείου	5
<i>I Διδακτικό ωράριο</i>	5
<i>II. Προσέλευση παραμονή και αποχώρηση μαθητών/μαθητριών</i>	6
<i>III. Ωρολόγιο Πρόγραμμα του Σχολείου</i>	7
3. Σχολική και Κοινωνική Ζωή	7
<i>Φοίτηση</i>	7
<i>Σχολικοί χώροι</i>	8
<i>III. Διάλειμμα</i>	8
<i>IV. Δεκατιανό - Προετοιμασία Γεύματος – Γεύμα</i>	8
<i>V. Καθημερινότητα</i>	8
<i>VI. Ιώσεις – Αλλεργίες – Ασθένειες</i>	9
<i>IX. Σχολικό πρόγραμμα</i>	9
<i>X. Συμπεριφορά - Δικαιώματα - Υποχρεώσεις</i>	10
<i>XI. Παιδαγωγικός έλεγχος -Πρόληψη φαινομένων βίας και σχολικού εκφοβισμού – Ποιότητα σχολικού χώρου</i>	11
<i>VII Καινοτόμες πρακτικές στο Νηπιαγωγείο- Σχολικές εκδηλώσεις, δραστηριότητες ...</i>	12
4. Επικοινωνία και Συνεργασία Γονέων/Κηδεμόνων-Σχολείου	10
<i>I. Σημασία της επικοινωνίας και της συνεργασίας σχολείου-οικογένειας</i>	13
<i>II. Διαδικασίες ενημέρωσης και επικοινωνίας Σχολείου και γονέων/κηδεμόνων</i>	13
<i>III. Σχολικό Συμβούλιο</i>	14
<i>IV. Η σημασία της συνέργειας όλων</i>	14
5. Πολιτική του σχολείου προστασίας από πιθανούς κινδύνους	12
<i>Αντιμετώπιση έκτακτων αναγκών</i>	14
6. Εσωτερικός Κανονισμός Λειτουργίας- Διαδικασίες διασφάλισης της εφαρμογής του	15

Εσωτερικός Κανονισμός Λειτουργίας

Εισαγωγή

Ο Εσωτερικός Κανονισμός Λειτουργίας του Σχολείου (άρθρο 37, Ν.4692/2020) επιδιώκει να εξασφαλίσει τις προϋποθέσεις και τις συνθήκες που είναι απαραίτητες για να πραγματοποιείται όσο καλύτερα γίνεται το έργο του σχολείου και να επιτυγχάνονται όσο γίνεται καλύτερα οι στόχοι που θέτουμε κάθε φορά ως σχολική κοινότητα (μαθητές, εκπαιδευτικοί, βοηθητικό προσωπικό, γονείς/κηδεμόνες).

Ο Κανονισμός βασίζεται σε όσα προβλέπονται από την πολιτεία για την εκπαίδευση και τη λειτουργία των δημόσιων και ιδιωτικών Σχολείων, ενσωματώνει αποδεκτές παιδαγωγικές αρχές και είναι προσαρμοσμένος στις ιδιαίτερες συνθήκες λειτουργίας του Νηπιαγωγείου και τα χαρακτηριστικά της τοπικής σχολικής και ευρύτερης κοινότητας.

Σύνταξη, έγκριση και τήρηση του Κανονισμού.

Ο Εσωτερικός Κανονισμός Λειτουργίας συντάσσεται ύστερα από εισήγηση της Προϊσταμένης του Νηπιαγωγείου, με τη συμμετοχή όλων των μελών του Συλλόγου Διδασκόντων, εκπροσώπων των Γονέων και Κηδεμόνων καθώς και εκπροσώπου του Δήμου. Εγκρίνεται από τη Συντονίστρια Εκπαιδευτικού Έργου (Σύμβουλο Εκπαίδευσης) που έχει την παιδαγωγική ευθύνη του σχολείου καθώς και από τον Διευθυντή Εκπαίδευσης.

Ο κοινά συμφωνημένος Εσωτερικός Κανονισμός Λειτουργίας βασίζεται στην ισχύουσα νομοθεσία και στις σύγχρονες παιδαγωγικές και διδακτικές αρχές. Η τήρησή του από τους μαθητές/τις μαθήτριες, τους/τις εκπαιδευτικούς και τους γονείς/κηδεμόνες, με αμοιβαίο σεβασμό στον διακριτό θεσμικό ρόλο τους, ώστε να έχει πληρότητα, γενική αποδοχή και εφαρμογή, αποτελεί προϋπόθεση της εύρυθμης λειτουργίας του Σχολείου. Είναι το θεμέλιο πάνω στο οποίο μπορεί το Σχολείο να οικοδομήσει για να πετύχει τους στόχους και το όραμά του.

Θέματα που ανακύπτουν και δεν προβλέπονται από τον Κανονισμό, αντιμετωπίζονται κατά περίπτωση από τον Διευθυντή/τη Διευθύντρια του Σχολείου και τον Σύλλογο Διδασκόντων/Διδασκουσών, καθώς και από τον Συντονιστή/τη Συντονίστρια Εκπαιδευτικού Έργου, σύμφωνα με τις αρχές της παιδαγωγικής επιστήμης και την εκπαιδευτική νομοθεσία, σε πνεύμα συνεργασίας με όλα τα μέλη της σχολικής κοινότητας.

Ο Εσωτερικός Κανονισμός Λειτουργίας ισχύει για ένα σχολικό έτος.

Το 4^ο Νηπιαγωγείο Ραφήνας έχει 2 τμήματα βασικά υποχρεωτικά και 1 τμήμα προαιρετικό ολοήμερο. Είναι τοποθετημένες οργανικά 3 νηπιαγωγοί, καθώς επίσης 1 εκπαιδευτικός της Παράλληλης Στήριξης και μια εκπαιδευτικός ΠΕ 06, υπεύθυνη για την διδασκαλία των αγγλικών.

Το Νηπιαγωγείο μας συστεγάζεται με το 1^ο Νηπιαγωγείο Ραφήνας. Οι κοινοί στόχοι και η σύμπνοια αποτελούν προϋποθέσεις αγωγής συνεργασίας ανάμεσα στα δυο σχολεία. Ο Κανονισμός του καθενός σχολείου δεν αντιβαίνει τον Κανονισμό του άλλου σχολείου. Αντιθέτως, όλοι οι κανόνες συμπίπτουν και συμφωνούν και προκύπτουν κατόπιν συνεννοήσεως μεταξύ των Προϊσταμένων και του διδακτικού προσωπικού.

Ο Εσωτερικός Κανονισμός Λειτουργίας αναρτάται με την έναρξη του σχολικού έτους στον ιστότοπο του Νηπιαγωγείου.

Η ακριβής τήρησή του αποτελεί ευθύνη και υποχρέωση όλων των μελών της σχολικής

κοινότητας: της Διεύθυνσης του Νηπιαγωγείου, των εκπαιδευτικών και του βοηθητικού προσωπικού, των μαθητών, των γονέων και κηδεμόνων.

Ο Κανονισμός, όταν κριθεί αναγκαίο, αναπροσαρμόζεται, μέσω της προβλεπόμενης από τον νόμο συμμετοχικής διαδικασίας όλων των μελών της σχολικής κοινότητας, έτσι ώστε να συμπεριλαμβάνει νέες νομοθετικές ρυθμίσεις, να ανταποκρίνεται στις αλλαγές των συνθηκών λειτουργίας του σχολείου και τις, κατά καιρούς, αποφάσεις των αρμόδιων συλλογικών οργάνων του.

Άρθρο 1. Βασικές αρχές και στόχοι του Εσωτερικού Κανονισμού Λειτουργίας

Ο Κανονισμός, περιλαμβάνει όρους και κανόνες, κατανομή αρμοδιοτήτων και ευθυνών, δικαιωμάτων και υποχρεώσεων, για όλα τα μέλη της σχολικής κοινότητας, έτσι ώστε να διαμορφώνεται στο σχολείο ένα παιδαγωγικό και διδακτικό κλίμα που διευκολύνει την απρόσκοπτη, μεθοδική και αποτελεσματική λειτουργία του. Ταυτόχρονα οι δυσκολίες και τα προβλήματα που προκύπτουν αντιμετωπίζονται από τα μέλη της σχολικής κοινότητας ως προκλήσεις και ευκαιρίες βελτίωσης, ανάπτυξης και ενδυνάμωσης παιδαγωγικών, διδακτικών, και άλλων πρακτικών.

Βασικοί στόχοι του Κανονισμού είναι οι μαθητές/μαθήτριες να διαπαιδαγωγηθούν με τον καλύτερο δυνατό τρόπο, αναπτύσσοντας τόσο μαθησιακές δεξιότητες, όσο και δεξιότητες ζωής, όπως η δημιουργικότητα, ο αυτοέλεγχος, η συναίσθηση της ευθύνης, η συνεργασία, η ενσυναίσθηση, η αλληλεγγύη, ο αμοιβαίος σεβασμός, η αλληλοκατανόηση, η αποδοχή της διαφορετικότητας, ο σεβασμός όλων σε κοινούς συμφωνημένους κανόνες, η περιβαλλοντική συνείδηση, η προστασία της υγείας, καθώς και η εδραίωση της ισότητας, της αλληλεγγύης και της δημοκρατίας.

Μέσω των συμφωνημένων αρχών του Κανονισμού του Νηπιαγωγείου, επιδιώκεται:

- Να εξασφαλίζεται ένα υποστηρικτικό πλαίσιο για να πραγματοποιείται με επιτυχία το εκπαιδευτικό έργο και η απρόσκοπτη συμμετοχή όλων των μαθητών/μαθητριών στην εκπαιδευτική διαδικασία.
- Να αναπτύσσεται κατάλληλο κλίμα για την ανάπτυξη της προσωπικότητας του/της κάθε μαθητή/μαθήτριας.
- Να διασφαλίζεται η σωματική και ψυχική υγεία όλων των μελών της σχολικής κοινότητας.
- Να δημιουργείται πλαίσιο συνθηκών για ουσιαστική μάθηση και εργασία.

Άρθρο 2. Λειτουργία του Σχολείου

Ι. Διδακτικό ωράριο

Η έναρξη, η λήξη, η διάρκεια μαθημάτων του βασικού υποχρεωτικού προγράμματος και του ολοήμερου νηπιαγωγείου, τα διαλείμματα, ο χρόνος διδασκαλίας ανά διδακτική ώρα, καθώς και η έναρξη και λήξη του διδακτικού έτους καθορίζονται από τις κείμενες διατάξεις και αποφάσεις του Υ.ΠΑΙ.Θ.Α Ανακοινώνονται στους γονείς με την έναρξη του διδακτικού έτους και αναρτώνται στην ιστοσελίδα του Νηπιαγωγείου.

Για το σχολικό έτος 2023-2024 το πρόγραμμα του σχολείου, διαμορφώνεται ως εξής:

Πρώρη Υποδοχή (ισχύει μόνο για τους μαθητές/μαθήτριες που παρακολουθούν το ολοήμερο πρόγραμμα και είναι προαιρετικό)

- Προσέλευση των μαθητών/τριών: 7:45-8:00

Υποχρεωτικό πρόγραμμα

- Προσέλευση των μαθητών/τριών: 8.15- 8:30.
- Λήξη υποχρεωτικού προγράμματος- αποχώρηση μαθητών και μαθητριών: 13:00

Ολοήμερο προαιρετικό πρόγραμμα

- Έναρξη λειτουργίας των δραστηριοτήτων Ολοήμερου προγράμματος: 13:00.
- Λήξη των δραστηριοτήτων Ολοήμερου προγράμματος: 16:00.

Πρόωρη αποχώρηση από το *Ολοήμερο πρόγραμμα* δεν προβλέπεται. Η αποχώρηση των μαθητών/τριών πραγματοποιείται με τη λήξη του διδακτικού ωραρίου. Αποχώρηση μαθητή/τριας από το σχολείο πριν τη λήξη του διδακτικού ωραρίου, γίνεται μόνο σε εξαιρετικές περιπτώσεις και εφόσον έχουν ληφθεί όλα τα απαραίτητα μέτρα για την ασφάλειά του/της (ενημέρωση και σύμφωνη γνώμη γονέων ή κηδεμόνων, εξασφάλιση συνοδείας μαθητών/τριών με ευθύνη των γονέων/κηδεμόνων τους) παρ. 10, άρθρο 12, Π.Δ. 79/2017, Α' 109). Αιτήματα γονέων/κηδεμόνων για πρόωρη αποχώρηση ή καθυστερημένη προσέλευση μαθητών/τριών για λόγους ιατρικής υποστήριξης ή θεραπευτικής παρέμβασης, γίνονται δεκτά κατόπιν προσκόμισης σχετικής βεβαίωσης από δημόσιο φορέα, από την οποία προκύπτει με ακρίβεια η ανάγκη της ανωτέρω απουσίας καθώς και ο ακριβής χρόνος αυτής. Επισημαίνεται ότι τόσο ο φορέας που εκδίδει τη βεβαίωση όσο και ο φορέας υλοποίησης της θεραπευτικής παρέμβασης ή ιατρικής υποστήριξης, πρέπει να είναι δημόσιοι φορείς.

Στην αρχή του διδακτικού έτους και για διάστημα όχι μεγαλύτερο των δύο (2) εβδομάδων μπορεί να εφαρμόζεται ευέλικτο ωράριο παραμονής στο Νηπιαγωγείο **για νήπια/προνήπια που φοιτούν για πρώτη φορά**, προκειμένου να διευκολυνθεί η προσαρμογή τους. Το ευέλικτο ωράριο καθορίζεται από τον/την εκπαιδευτικό της τάξης και τον Σύλλογο Διδασκόντων, σε συνεργασία με τους γονείς ή κηδεμόνες του προνηπίου/νηπίου. Μετά την πάροδο των δύο (2) εβδομάδων, το σύνολο των προνηπίων/νηπίων ακολουθεί κοινό ωράριο, σύμφωνα με την παρ. 7, του άρθρου 2, του Π.Δ 79/2017 (Α' 109) όπως τροποποιήθηκε και ισχύει με το άρθρο 23, ν. 4559/2018 (Α' 142).

Επίσης, μεταφορά ωραρίου εργασίας σε απογευματινές ώρες μπορεί να πραγματοποιηθεί έως δύο (2) φορές ανά διδακτικό έτος με απόφαση του συλλόγου διδασκόντων για την οποία ενημερώνεται ο οικείος Διευθυντής πρωτοβάθμιας εκπαίδευσης (άρθρο 16, παρ. 10 Π.Δ. 79/2017).

Σε περίπτωση απουσίας της εκπαιδευτικού του προαιρετικού ολοήμερου τμήματος (απογευματινή βάρδια) λειτουργεί το τμήμα μέχρι τις 13.00. Σε περίπτωση απουσίας της εκπαιδευτικού του βασικού υποχρεωτικού τμήματος γίνεται η αντικατάσταση από την εκπαιδευτικό του προαιρετικού ολοήμερου τμήματος το οποίο τελειώνει τη λειτουργία του στις 13.00.

II. Προσέλευση παραμονή και αποχώρηση μαθητών/μαθητριών

Η ώρα προσέλευσης των μαθητών και μαθητριών του Νηπιαγωγείου είναι 08:15 έως 08:30. Η ώρα προσέλευσης για την Πρωινή Υποδοχή στο Νηπιαγωγείο είναι 07:45 έως 08:00.

Η έγκαιρη προσέλευση και η καλά οργανωμένη και ελεγχόμενη αποχώρηση είναι απαραίτητες προϋποθέσεις για την πραγματοποίηση του διδακτικού έργου και την εύρυθμη λειτουργία του σχολείου γενικότερα και διασφαλίζει την ασφάλεια των μαθητών και μαθητριών και του προσωπικού του σχολείου.

Το σχολείο διαθέτει δυο εισόδους. Μια επί της οδού Ευβοϊκού, και η οποία είναι η βασική, και μια δεύτερη είσοδο ΑΜΕΑ επί της οδού Χρυσοστόμου Σμύρνης, η οποία λειτουργεί σε ειδικές περιπτώσεις. Τέτοια περίπτωση αποτελεί η πρόσφατη προσπάθεια αποφυγής συνωστισμού λόγω COVID. Παρόμοιοι έκτακτοι παράγοντες, μπορεί να οδηγήσουν σε μικρή μεταβολή του ωραρίου προσέλευσης και αποχώρησης των μαθητών των τεσσάρων τμημάτων με διαφορά ενός τετάρτου της ώρας. Τις σχετικές αποφάσεις λαμβάνει ο Σύλλογος Διδασκόντων, ενώ οι γονείς ενημερώνονται εγκαίρως και όλοι συμμορφώνονται στους υγειονομικούς κανόνες.

Για λόγους ασφαλείας των μαθητών/μαθητριών αλλά και για την ομαλή λειτουργία του προγράμματος οι είσοδοι του σχολείου κλείνουν στις 8:30, ώστε να μην παρακωλύεται το παιδαγωγικό έργο του σχολείου.

Οι μαθητές και οι μαθήτριες σε καμία περίπτωση δεν αποχωρούν από το σχολείο πριν τη λήξη του ωραρίου. Αν παρουσιαστεί ανάγκη έκτακτης αποχώρησης κατά τη διάρκεια του σχολικού ωραρίου (π.χ. ασθένεια), ενημερώνεται ο γονέας/κηδεμόνας για να προσέλθει στο Σχολείο και να συνοδεύσει το παιδί στο σπίτι του, αφού προηγουμένως συμπληρώσει το σχετικό έντυπο (υπεύθυνη δήλωση). Εάν κάποιος γονέας/κηδεμόνας χρειαστεί, για ειδικό λόγο να πάρει το παιδί του πριν τη λήξη των μαθημάτων, χρειάζεται να ενημερώσει εγκαίρως τη Διεύθυνση του Σχολείου και να συμπληρώσει σχετικό έντυπο, όπου θα αναγράφονται οι λόγοι (υπεύθυνη δήλωση).

Οι εκπαιδευτικοί υποδέχονται τους μαθητές και τις μαθήτριες στην είσοδο του Σχολείου και οι γονείς/κηδεμόνες-συνοδοί αποχωρούν. Κατά τη διάρκεια του χρόνου προσέλευσης των μαθητών/μαθητριών δεν παρευρίσκεται χωρίς άδεια στον χώρο του σχολείου κανένας επισκέπτης. Οι γονείς/κηδεμόνες προσέρχονται έγκαιρα για την παραλαβή των μαθητών και των μαθητριών, παραμένουν έξω από τις εισόδους του σχολείου, χωρίς να παρεμποδίζουν τη διαδικασία αποχώρησης. Κάθε καθυστέρηση στην προσέλευση των συνοδών δημιουργεί κινδύνους για την ασφάλεια των μαθητών/μαθητριών που παρακολουθούν το σχολικό πρόγραμμα και παρεμποδίζει τη λειτουργία της σχολικής μονάδας.

Κατά την αποχώρηση τα παιδιά παραδίδονται από τις Νηπιαγωγούς μόνο στους αναγραφόμενους ενήλικες συνοδούς βάσει της υπεύθυνης δήλωσης προσέλευσης/αποχώρησης που έχουν συμπληρώσει οι γονείς/κηδεμόνες στην έναρξη της σχολικής χρονιάς.

Δεν επιτρέπεται η παράδοση – παραλαβή νηπίου σε ανήλικο αδελφό/ή και σε κάθε περίπτωση ζητείται αστυνομική ταυτότητα για την ασφάλεια του μαθητή.

Οι γονείς/κηδεμόνες θα πρέπει να έχουν φροντίσει, ώστε οι ίδιοι ή τα πρόσωπα που έχουν εξουσιοδοτήσει να είναι άμεσα διαθέσιμοι σε έκτακτες περιπτώσεις που μπορεί να παρουσιαστούν κατά τη λειτουργία του Σχολείου.

Η αποχώρηση των παιδιών του Υποχρεωτικού προγράμματος στις 13.00 γίνεται άμεσα και χωρίς καθυστέρηση για παιχνίδι στον προαύλιο χώρο καθώς συνεχίζεται το πρόγραμμα των Ολοήμερων Τμημάτων καθώς και στις 16.00 χωρίς να γίνεται χρήση των παιχνιδιών της αυλής, προκειμένου να ετοιμαστεί και να καθαριστεί το σχολείο για την επόμενη ημέρα.

Η ευθύνη για την ασφάλεια των παιδιών μετά το ωράριο λειτουργίας και αφού τα παιδιά αποχωρήσουν από τα τμήματα των τάξεών τους ανήκει αποκλειστικά στον γονέα/κηδεμόνα συνοδό.

Σε περιπτώσεις δυσμενών καιρικών συνθηκών, το σχολείο δύναται να τροποποιήσει τη διαδικασία προσέλευσης/αποχώρησης ώστε να μειωθεί στο ελάχιστο η έκθεση γονέων και μαθητών στις καιρικές συνθήκες δίχως να τεθεί σε κίνδυνο η ασφάλεια των μαθητών.

III. Ωρολόγιο Πρόγραμμα του Σχολείου

Το Νηπιαγωγείο εφαρμόζει το Ωρολόγιο Πρόγραμμα, όπως αυτό ορίζεται από τις εγκυκλίους του Υ.ΠΑΙ.Θ.Α και εξειδικεύεται από τον Σύλλογο Διδασκόντων με ευθύνη της Προϊσταμένης του Νηπιαγωγείου και υποβάλλεται προς έγκριση στον Προϊστάμενο/Προϊσταμένη εκπαιδευτικών θεμάτων της οικείας Διεύθυνσης Πρωτοβάθμιας Εκπαίδευσης.

Το εγκεκριμένο Ωρολόγιο Πρόγραμμα παρουσιάζεται στους γονείς και αναρτάται στο ιστολόγιο του σχολείου.

Άρθρο 3. Σχολική και Κοινωνική Ζωή

I. Φοίτηση

Η φοίτηση των μαθητών/μαθητριών στα Νηπιαγωγεία είναι υποχρεωτική και εποπτεύεται από τον/την εκπαιδευτικό της τάξης, ο οποίος/η οποία καταγράφει τις καθημερινές απουσίες και από

την Προϊσταμένη που τις καταχωρίζει στο πληροφοριακό σύστημα του ΥΠΑΙΘΑ. Η ελλιπής φοίτηση και μάλιστα χωρίς σοβαρό λόγο, δυσχεραίνει τόσο το σχολικό έργο, όσο και την πρόοδο των μαθητών/μαθητριών. Την ουσιαστική αλλά και την τυπική ευθύνη απέναντι στο σχολείο και την πολιτεία για τη φοίτηση των μαθητών, φέρουν κατά το νόμο οι γονείς/κηδεμόνες τους.

II. Σχολικοί χώροι

Κοινός στόχος όλων είναι ο σεβασμός του σχολικού χώρου. Ο σεβασμός στα περιουσιακά στοιχεία του Νηπιαγωγείου, τις υποδομές, τον εξοπλισμό αλλά και το φυσικό περιβάλλον του σχολείου αποτελεί βασική υποχρέωση όλων των μελών της σχολικής κοινότητας. Με το ίδιο σκεπτικό υπάρχει φροντίδα για την τάξη και την καλαισθησία στις σχολικές αίθουσες, καθώς είναι ιδιαίτερος χώρος, όπου παραμένουν και εργάζονται μαθητές/μαθήτριες και πολλές ώρες. Φροντίδα όλων είναι να διατηρούνται οι χώροι καθαροί. Τεράστια συμβολή σε αυτό έχει και η υπεύθυνη καθαριότητας του Νηπιαγωγείου.

III. Διάλειμμα

Κατά τη διάρκεια του διαλείμματος οι μαθητές/μαθήτριες βγαίνουν στο προαύλιο, όπως έχει καθοριστεί από το Ωρολόγιο Πρόγραμμα.

Σε περίπτωση κακοκαιρίας ορίζονται από τους/τις εκπαιδευτικούς οι προκαθορισμένοι χώροι παραμονής των μαθητών και μαθητριών.

Το διάλειμμα είναι χρόνος παιχνιδιού και ανάπτυξης κοινωνικών σχέσεων όπου οι μαθητές και οι μαθήτριες αλληλοεπιδρούν, παίζουν αρμονικά και για οποιοδήποτε πρόβλημα ή δυσκολία αντιμετωπίζουν απευθύνονται στους/στις εκπαιδευτικούς που βρίσκονται στο προαύλιο.

Κατά τη διάρκεια του διαλείμματος δεν επιτρέπεται κανένας ανήλικος ή ενήλικος να παρακολουθεί, να συνομιλεί ή να δίνει αντικείμενα σε μαθητές και μαθήτριες του σχολείου από τα κάγκελα του προαύλιου χώρου.

IV. Δεκατιανό - Προετοιμασία Γεύματος - Γεύμα

- Οι μαθητές/τριες προσέρχονται στο σχολείο με ευρύχωρη τσάντα που περιέχει: μπόλ με δεκατιανό, παγούρι με νερό, αλλαξιά με εποχιακά ρούχα, χαρτομάντηλα, μωρομάντηλα. Για το Ολοήμερο Πρόγραμμα απαιτείται επιπλέον ξεχωριστό μπόλ με το μεσημεριανό φαγητό, μεταλλικό κουτάλι ή πιρούνι, ψωμί και σαλάτα (προαιρετικά).

- Το δεκατιανό και το γεύμα των μαθητών/τριών παρασκευάζεται στο σπίτι με ευθύνη των γονέων/κηδεμόνων τους. Ο/η νηπιαγωγός στο ολοήμερο πρόγραμμα του Νηπιαγωγείου, βοηθά και καθοδηγεί τους μαθητές/τριες, ώστε να αποκτήσουν τις απαραίτητες δεξιότητες που αφορούν στη διαδικασία του γεύματος και να εξυπηρετούνται αυτόνομα.

V. Καθημερινότητα

- Οι μαθητές/τριες προσέρχονται στο σχολείο με άνετα, καθημερινά ρούχα, τύπου φόρμας και αθλητικά παπούτσια με «σκρατς», (όχι κορδόνια), που διευκολύνουν την αυτονομία και το άνετο παιχνίδι τους. Συστήνεται να αναγράφεται το όνομα σε όλα τα προσωπικά αντικείμενα (τσάντα, παγούρι, μπόλ, θήκες μάσκας, ζακέτα/μπουφάν).

- Προτείνονται υγιεινές τροφές με ενδεδειγμένη θρεπτική αξία: σάντουιτς ή τοστ, ή ψωμί με τυρί, εποχιακά λαχανικά (μαρούλι, ντομάτα αγγούρι, καθαρισμένα), τυρόπιτες, σπανακόπιτες και άλλες σπιτικές πίτες, κουλούρι, σταφιδόψωμο, τσουρέκι, αυγό καθαρισμένο, γιαούρτι, σπιτικό κέικ, φρούτα-καθαρισμένα.

- Κρίνεται απαραίτητο τα παιδιά να τρώνε πρωινό γεύμα στο σπίτι, ώστε να μην έχουν το αίσθημα της πείνας μέχρι την ώρα του Δεκατιανού.

- Στο σχολείο προτιμάται να αποφεύγονται τρόφιμα όπως: πατατάκια, γαριδάκια κ.α. παρόμοιου

τύπου τροφές, τυποποιημένα γλυκά και τρόφιμα με σοκολάτα (σοκοφρέτες, σοκολάτες, κρουασάν ή τσουρέκια με σοκολάτα), αναψυκτικά με ανθρακικό, τσίχλες, καραμέλες, γλειφιτζούρια και όμοιου τύπου γλυκά (ΦΕΚ 1183/2006).

- Κεράσματα επιτρέπονται σε γιορτές/γενέθλια αρκεί να είναι ατομικά και συσκευασμένα με πλήρη αναγραφή των υλικών παρασκευής. Σε κάθε περίπτωση τα κεράσματα δίνονται κατά την αποχώρηση των μαθητών/τριών από την σχολική μονάδα, ώστε οι συνοδοί να τα ελέγχουν βάση αλλεργιών κ.λπ των μαθητών/τριών.

VI. Ιώσεις – Αλλεργίες - Ασθένειες

Το σχολείο και οι υπεύθυνοι εκπαιδευτικοί ενημερώνονται από τους γονείς/κηδεμόνες:

- Για αλλεργίες, ιστορικό ή άλλες σημαντικές πληροφορίες υγείας του παιδιού
- Όταν το παιδί απουσιάζει ή είναι αδιάθετο πάνω από 2 ημέρες
- Για περιστατικό κρούσματος σοβαρής ασθένειας στην οικογένειά τους
- Για κρούσμα ψείρας (συστήνεται να γίνεται καθημερινός σχολαστικός έλεγχος για ψείρες και στην περίπτωση εμφάνισης κρούσματος να γίνεται ενημέρωση του σχολείου για ομαδική θεραπεία αν χρειάζεται).

VII. Εμβολιασμός μαθητών/τριών

Σύμφωνα με την γνωμοδότηση της Εθνικής Επιτροπής Εμβολιασμών υποχρεωτικά είναι όλα εκείνα τα εμβόλια που είναι ενταγμένα στο Εθνικό Πρόγραμμα Εμβολιασμών. Ένα από τα δικαιολογητικά εγγραφής, αποτελεί και η επίδειξη του Βιβλιαρίου Υγείας ή άλλο στοιχείο από το οποίο αποδεικνύεται ότι έγιναν τα προβλεπόμενα εμβόλια αρ.πρωτ:Φ12/23292/Δ2 -01/03/2023.

Χορήγηση φαρμάκων

Η χορήγηση φαρμάκων από τις Νηπιαγωγούς δεν προβλέπεται (Φ.7/495/123484/Γ1/4-10-2010). Σε συνεργασία με τους γονείς/κηδεμόνες, ορίζονται οι συνθήκες παροχής φαρμάκου, στις περιπτώσεις όπου είναι απαραίτητο, ανάλογα με τις εκάστοτε συνθήκες.

ΙΧ . Σχολικό πρόγραμμα

Η φοίτηση στο Νηπιαγωγείο αποτελεί το πιο σημαντικό βήμα στη ζωή του παιδιού για τη μάθηση, την προσωπική ανάπτυξη και κοινωνικοποίησή του. Οι μαθητές και μαθήτριες παρακολουθούν και συμμετέχουν ενεργά στην καθημερινή εκπαιδευτική διαδικασία σεβόμενοι τους κανόνες του σχολείου και το δικαίωμα των συμμαθητών και συμμαθητριών τους για μάθηση.

Τα παιδιά μαθαίνουν να συν-εργάζονται, να δημιουργούν, να αλληλοεπιδρούν, να αυτενεργούν και να είναι υπεύθυνα. Η συνεργασία μεταξύ γονέων/κηδεμόνων και εκπαιδευτικών έχει κοινό στόχο την υγιή ανάπτυξη παιδιών με ολοκληρωμένη προσωπικότητα.

Χ. Συμπεριφορά - Δικαιώματα – Υποχρεώσεις

Ι. Η Προϊσταμένη

- Συμβάλλει στη δημιουργία κλίματος δημοκρατικής συμπεριφοράς των διδασκόντων/διδασκουσών και των μαθητών/μαθητριών και είναι υπεύθυνος/υπεύθυνη, σε συνεργασία με τους εκπαιδευτικούς, για την ομαλή λειτουργία του σχολείου.
- Ενημερώνει τα μέλη της εκπαιδευτικής κοινότητας για την εκπαιδευτική νομοθεσία, τις εγκυκλίους και τις αποφάσεις που αφορούν τη λειτουργία του Σχολείου και τις αρμοδιότητες του Συλλόγου Διδασκόντων.
- Λαμβάνει μέριμνα για την εξασφάλιση παιδαγωγικών μέσων και εργαλείων, την καλή χρήση τους στη σχολική τάξη, τη λειτουργικότητα και την αντικατάστασή τους, σε περίπτωση φθοράς.
- Είναι υπεύθυνη, μαζί με τους/τις εκπαιδευτικούς, για την καθαριότητα και αισθητική των χώρων του Νηπιαγωγείου, καθώς και για την προστασία της υγείας και ασφάλειας των μαθητών/μαθητριών.
- Έχει την ευθύνη για τη διαμόρφωση θετικού κλίματος στο σχολείο, για την ανάπτυξη αρμονικών σχέσεων ανάμεσα στα μέλη της σχολικής κοινότητας.
- Εκτελεί το διοικητικό της έργο παράλληλα με το εκπαιδευτικό, χωρίς να υστερεί στο ένα από τα δυο.

ΙΙ. Οι εκπαιδευτικοί

- Εκπαιδεύουν τους μαθητές και τις μαθήτριες, σύμφωνα με τους σκοπούς και τους στόχους της προσχολικής εκπαίδευσης και μέσα στο πλαίσιο της εκπαιδευτικής πολιτικής και με την καθοδήγηση των Στελεχών της Εκπαίδευσης.
- Προετοιμάζουν καθημερινά και οργανώνουν την εκπαιδευτική διαδικασία, εφαρμόζοντας σύγχρονες και κατάλληλες μεθόδους διδασκαλίας, με βάση τις ανάγκες και ιδιαιτερότητες των μαθητών/μαθητριών.
- Συνεργάζονται με τους μαθητές/μαθήτριες, σέβονται την προσωπικότητά τους, καλλιεργούν και εμπνέουν σ' αυτούς, κυρίως με το παράδειγμά τους, δημοκρατική συμπεριφορά.
- Μεριμνούν για τη δημιουργία κλίματος αρμονικής συνεργασίας και συνεχούς και αμφίδρομης επικοινωνίας με τους γονείς/κηδεμόνες των μαθητών/μαθητριών, και τους ενημερώνουν για τη φοίτηση, τη συμπεριφορά και την εξέλιξη των παιδιών τους.
- Φροντίζουν για την πρόοδο όλων των μαθητών /μαθητριών τους και τους προσφέρουν παιδεία διανοητική, ηθική και κοινωνική.
- Συμβάλλουν στην εμπέδωση ενός ήρεμου, θετικού, συνεργατικού, συμπεριληπτικού, εποικοδομητικού σχολικού κλίματος.
- Ενδιαφέρονται για τις συνθήκες ζωής των μαθητών/μαθητριών τους στην οικογένεια και στο ευρύτερο κοινωνικό περιβάλλον, λαμβάνοντας υπόψη τους παράγοντες που επηρεάζουν την πρόοδο και συμπεριφορά των μαθητών/μαθητριών τους και υιοθετούν κατάλληλες παιδαγωγικές ενέργειες, ώστε να αντιμετωπισθούν πιθανά προβλήματα.
- Ενθαρρύνουν τους μαθητές/μαθήτριες να συμμετέχουν ενεργά στη διαμόρφωση και λήψη αποφάσεων για θέματα που αφορούν τους ίδιους και το σχολείο και καλλιεργούν τις αρχές και το πνεύμα αλληλεγγύης και συλλογικότητας.
- Συνεργάζονται με τους εκπαιδευτικούς ειδικής αγωγής προκειμένου να υποστηριχθούν οι μαθητές με ειδικές εκπαιδευτικές ανάγκες καθώς και οι οικογένειές τους.
- Συνεργάζονται με την Προϊσταμένη, τους γονείς και τα αρμόδια Στελέχη Εκπαίδευσης για την

καλύτερη δυνατή παιδαγωγική αντιμετώπιση προβλημάτων συμπεριφοράς, σεβόμενοι την προσωπικότητα και τα δικαιώματα των μαθητών/μαθητριών.

- Ανανεώνουν και εμπλουτίζουν τις γνώσεις τους, σχετικά με τις επιστήμες της αγωγής τόσο μέσω των διάφορων μορφών επιμόρφωσης, που παρέχονται θεσμικά από το σύστημα της οργανωμένης εκπαίδευσης, όσο και μέσω της ενδοσχολικής επιμόρφωσης ή και της αυτοεπιμόρφωσης.

III. Οι μαθητές/μαθήτριες

- Επιδεικνύουν σεβασμό, με τη στάση τους, προς κάθε μέλος της σχολικής κοινότητας.
- Κατά τη διάρκεια των μαθημάτων τηρούν τους κανόνες της τάξης, συμμετέχουν ενεργά, στο βαθμό που η ηλικία τους το επιτρέπει, συνδιαμορφώνοντας την καθημερινή εκπαιδευτική διαδικασία.
- Απευθύνονται στους/στις εκπαιδευτικούς και στη Διεύθυνση του Σχολείου και ζητούν τη βοήθειά τους, για κάθε πρόβλημα που τους απασχολεί και τους δημιουργεί εμπόδιο στη σχολική ζωή.
- Προσέχουν ώστε να διατηρούν καθαρούς όλους τους χώρους και δείχνουν ενδιαφέρον για την υλική περιουσία του σχολείου.
- Αποφεύγουν ρητά την άσκηση οποιασδήποτε μορφής βίας (σωματική, λεκτική ή ψυχολογική).
- Προσπαθούν να λύνουν τις αντιθέσεις ή διαφωνίες με διάλογο. Σε περιπτώσεις που γίνονται αποδέκτες ή παρατηρητές βίαιης λεκτικής, ψυχολογικής ή και σωματικής συμπεριφοράς, ενεργούν άμεσα και ακολουθούν τα παραπάνω βήματα:
 1. Συζητούν άμεσα και ειρηνικά με όποιον έχουν διαφορά.
 2. Απευθύνονται στον υπεύθυνο εκπαιδευτικό τμήματος.
 3. Απευθύνονται στην Προϊσταμένη του Νηπιαγωγείου.
 4. Συμβάλλουν στην υιοθέτηση αειφορικών πρακτικών, όπως η ανακύκλωση υλικών.
 5. Στις σχολικές εκδηλώσεις και γιορτές αλλά και στις διδακτικές επισκέψεις εκτός Νηπιαγωγείου ακολουθούν τους συνοδούς εκπαιδευτικούς και συμπεριφέρονται με ευγένεια και ευπρέπεια.

IV. Γονείς και κηδεμόνες

- Φροντίζουν ώστε το παιδί να έρχεται έγκαιρα και ανελλιπώς στο σχολείο και να ενημερώνουν σε περίπτωση απουσίας του.
- Διαβάζουν προσεκτικά όλες τις ανακοινώσεις, έντυπες ή ηλεκτρονικές, ώστε να ενημερώνονται για θέματα λειτουργίας του Σχολείου.
- Συνεργάζονται αρμονικά για θέματα που αφορούν τους μαθητές/μαθήτριες. - Ενημερώνουν έγκαιρα και προσκομίζουν τα σχετικά έγγραφα, αν υπάρχουν, για κάθε ειδικό θέμα που αντιμετωπίζουν τα παιδιά τους - θέματα υγείας, ειδικές εκπαιδευτικές ικανότητες ή ανάγκες, θέματα οικογενειακής και κοινωνικής κατάστασης - τα οποία μπορούν να επηρεάσουν την επίδοση, τη φοίτηση και συμπεριφορά του παιδιού και ζητούν τη συνδρομή του σχολείου.

XI. Παιδαγωγικός έλεγχος - Πρόληψη φαινομένων βίας και σχολικού εκφοβισμού- Ποιότητα σχολικού χώρου

Τα ζητήματα μη αποδεκτής συμπεριφοράς στο σχολείο αποτελούν αντικείμενο συνεργασίας των γονέων/κηδεμόνων με τον εκπαιδευτικό/την εκπαιδευτικό υπεύθυνο της τάξης, την Προϊσταμένη της σχολικής μονάδας, το Σύλλογο Διδασκόντων και τον Συντονιστή/τη Συντονίστρια Εκπαιδευτικού Έργου, προκειμένου να υπάρξει η καλύτερη δυνατή παιδαγωγική αντιμετώπιση του θέματος. Σε κάθε περίπτωση και πριν από οποιαδήποτε απόφαση, λαμβάνεται υπόψη η βασική αρχή του

σεβασμού της προσωπικότητας και των δικαιωμάτων του παιδιού. Οι σωματικές ποινές δεν επιτρέπονται.

Η ανάπτυξη θετικού σχολικού κλίματος αποτελεί σημαντικό παράγοντα της διαδικασίας πρόληψης ή/και αντιμετώπισης φαινομένων βίας, παρενόχλησης, εξαναγκασμού και σχολικού εκφοβισμού. Χαρακτηριστικά του θετικού και υγιούς σχολικού κλίματος είναι ο αμοιβαίος σεβασμός, η αποδοχή της διαφορετικότητας, η προώθηση της συνεργασίας με Φορείς, η συνεργασία του Σχολείου με την οικογένεια, κ.ά.

Ένας από τους στόχους του Σχολείου πρέπει να είναι η καλλιέργεια της αίσθησης της ευθύνης στους μαθητές/ στις μαθήτριες σε ό,τι αφορά την ποιότητα του σχολικού χώρου. Καθαροί και συντηρημένοι χώροι αιθουσών, εργαστηρίων, του αύλειου χώρου, της σχολικής περιουσίας, κ.λπ. διαμορφώνουν τον περιβάλλοντα χώρο μέσα στον οποίο είναι δυνατόν να καλλιεργηθεί η ψυχή του παιδιού. Φθορές, ζημιές και κακή χρήση της περιουσίας του Σχολείου αποδυναμώνουν τις εκπαιδευτικές δυνατότητές του και παιδαγωγικά εθίζουν τον μαθητή/τη μαθήτρια στην αντίληψη της απαξίωσης της δημόσιας περιουσίας. Μαθητής/Μαθήτρια που προκαλεί φθορά στην περιουσία του Σχολείου, ελέγχεται για τη συμπεριφορά αυτή και η δαπάνη αποκατάστασης βαρύνει τον κηδεμόνα του ή τον ίδιο.

Το σχολείο, ως φορέας αγωγής, έχει καθήκον να λειτουργεί έτσι ώστε οι μαθητές και μαθήτριες να συνειδητοποιήσουν ότι κάθε πράξη τους έχει συνέπειες, να μάθουν να αναλαμβάνουν την ευθύνη των επιλογών τους και να γίνουν υπεύθυνοι πολίτες. Αν η συμπεριφορά του μαθητή και της μαθήτριας δεν εναρμονίζεται με τα αποδεκτά πρότυπα και αποκλίνει από την τήρηση του εσωτερικού κανονισμού του σχολείου, τότε αντιμετωπίζει τον παιδαγωγικό έλεγχο, σύμφωνα με τις αρχές της ψυχολογίας και παιδαγωγικής που διέπουν την ηλικία του.

Οι γονείς/κηδεμόνες ενημερώνονται από το Σχολείο για την όποια μη αποδεκτή συμπεριφορά των παιδιών τους. Η στενή συνεργασία σχολείου-γονέων/κηδεμόνων είναι πάντα αναγκαία και επιβεβλημένη.

XII. Καινοτόμες πρακτικές στο Νηπιαγωγείο -Σχολικές εκδηλώσεις, δραστηριότητες

Κάθε χρόνο το σχολείο αναλαμβάνει Εκπαιδευτικά Προγράμματα, όπως αυτά ορίζονται και υποστηρίζονται από το Διαθεματικό Ενιαίο Πλαίσιο Προγραμμάτων Σπουδών (Δ.Ε.Π.Π.Σ.). Τα προγράμματα αυτά είναι εγκεκριμένα από το Υπουργείο, προτείνονται από έγκυρους φορείς Εθνικούς ή Ευρωπαϊκούς, και αφορούν τομείς της Αγωγής Υγείας, της Περιβαλλοντικής και της Πολιτιστικής αγωγής.

Στοχεύουν στην ευαισθητοποίηση των μαθητών γύρω από κεντρικά προβλήματα που απασχολούν την τοπική και την ευρύτερη κοινότητα ή και παγκόσμια, όπως η ειρήνη, η ισότητα, η δημοκρατία. Εκπαιδεύουν τους αυριανούς πολίτες που ενδιαφέρονται και δρουν υπεύθυνα.

Θέματα τοπικού ενδιαφέροντος – περιβαλλοντικά, ιστορικά, πολιτιστικά - βρίσκονται πάντα στο επίκεντρο των εκπαιδευτικών προγραμμάτων. Προωθείται η συνεργασία με τοπικούς παράγοντες και φορείς, όπως ο Δήμος, Σύλλογοι κλπ.

Στην αρχή κάθε σχολικού έτους ο Σύλλογος διδασκόντων συναποφασίζει για τα θέματα που θα εκπονήσει, ενημερώνει για αυτά την υπεύθυνη προγραμμάτων της Διεύθυνσης και συνεργάζεται με τους γονείς. Κριτήριο επιλογής αποτελεί η καταλληλότητα και το ενδιαφέρον που δείχνουν οι μαθητές.

Τα προγράμματα υποστηρίζονται από ποικίλες μορφές δράσεων εκτός και εντός της τάξης, όπως

εκδρομές, έρευνα πεδίου, επισκέψεις, δραματοποιήσεις, χειροτεχνίες κλπ.

Το Σχολείο οργανώνει μια σειρά εκδηλώσεων/δραστηριοτήτων, που στόχο έχουν τη σύνδεση σχολικής και κοινωνικής ζωής, τον εμπλουτισμό των υπαρχουσών γνώσεων των μαθητών/μαθητριών, την απόκτηση δεξιοτήτων ζωής και την ευαισθητοποίησή τους σε κοινωνικά θέματα. Οι ενδοσχολικές εκδηλώσεις, οι σχολικές δραστηριότητες και η συμμετοχή σε καινοτόμα σχολικά προγράμματα πρέπει να γίνονται με πρωτοβουλίες, ιδέες και ευθύνη των ίδιων των μαθητών/μαθητριών, διότι έτσι αυτοί/αυτές αισθάνονται υπεύθυνοι/υπεύθυνες, αναδεικνύουν τις ικανότητές τους, τις κλίσεις τους, τα ενδιαφέροντά τους και το ταλέντο τους.

Άρθρο 4. Επικοινωνία και Συνεργασία Γονέων/Κηδεμόνων-Σχολείου

I. Σημασία της επικοινωνίας και της συνεργασίας σχολείου-οικογένειας

Πολύ σημαντική παράμετρος της συνολικής λειτουργίας του Νηπιαγωγείου και του κλίματος που δημιουργείται είναι η επικοινωνία και η εποικοδομητική συνεργασία με τους γονείς/κηδεμόνες των μαθητών/μαθητριών και με τον Σύλλογο Γονέων. Η εμπιστοσύνη του παιδιού στο σχολείο ενισχύεται από τη θετική στάση των γονέων/κηδεμόνων προς το Σχολείο και τον εκπαιδευτικό.

Για οποιοδήποτε αίτημά τους, οι γονείς/κηδεμόνες απευθύνονται στον/την εκπαιδευτικό της τάξης. Σε περίπτωση που δεν υπάρξει κοινά αποδεκτή λύση ή συνεννόηση, απευθύνονται στην Προϊσταμένη του Νηπιαγωγείου.

II. Διαδικασίες ενημέρωσης και επικοινωνίας Σχολείου και γονέων/κηδεμόνων

Οι συναντήσεις για ενημέρωση των γονέων/κηδεμόνων με τους εκπαιδευτικούς προγραμματίζονται με απόφαση του Συλλόγου Διδασκόντων:

- Στην αρχή του διδακτικού έτους, όπου λαμβάνει χώρα ενημέρωση για ζητήματα που αφορούν στην εύρυθμη λειτουργία του σχολείου.
- Μια φορά το μήνα σε προκαθορισμένη από την εκπαιδευτικό του τμήματος ημέρα και ώρα, για θέματα που αφορούν στην αγωγή και πρόοδο των μαθητών.
- Κάθε φορά που ο/η εκπαιδευτικός της τάξης ή ο γονεύς/κηδεμών κρίνει αναγκαία μια έκτακτη συνάντηση.
- Κατά την ενημέρωση προόδου με το πέρας κάθε τριμήνου, όπου πραγματοποιείται παιδαγωγική συνάντηση του/της εκπαιδευτικού της τάξης με τους γονείς/κηδεμόνες των μαθητών/μαθητριών, προκειμένου να ενημερωθούν για την πρόοδο των παιδιών τους.

Η είσοδος των γονέων/κηδεμόνων στο σχολικό χώρο επιτρέπεται μόνο κατά τις προβλεπόμενες ώρες συναντήσεων με τους εκπαιδευτικούς των τάξεων.

Οι γονείς-κηδεμόνες οφείλουν να επικαιροποιούν τα στοιχεία επικοινωνίας τους και να ενημερώνουν άμεσα τους εκπαιδευτικούς για κάθε αλλαγή, ώστε το Νηπιαγωγείο να έχει τα ισχύοντα τηλέφωνα τους και τις έγκυρες ηλεκτρονικές διευθύνσεις τους για την αποστολή ενημερωτικών σημειωμάτων ή/και υπεύθυνων δηλώσεων για την πραγματοποίηση εκπαιδευτικών επισκέψεων/δράσεων/εκδηλώσεων κ.λπ. Επίσης, οι γονείς/κηδεμόνες θα πρέπει τακτικά να επισκέπτονται την ιστοσελίδα του Νηπιαγωγείου, ή να αξιοποιούν κάθε πρόσφορο μέσο επικοινωνίας που παρέχεται από το Νηπιαγωγείο και να ενημερώνονται για τα θέματα του Νηπιαγωγείου. Τέλος, οι γονείς/κηδεμόνες σε έκτακτες περιπτώσεις θα πρέπει να έχουν φροντίσει είτε οι ίδιοι ή πρόσωπα που έχουν εξουσιοδοτήσει να είναι άμεσα διαθέσιμοι.

III. Σχολικό Συμβούλιο

Σε κάθε σχολική μονάδα λειτουργεί το Σχολικό Συμβούλιο, στο οποίο συμμετέχουν οι Προϊστάμενοι, εκπρόσωποι εκπαιδευτικών, εκπρόσωποι των Γονέων/Κηδεμόνων και εκπρόσωπος της τοπικής αυτοδιοίκησης. Έργο του Σχολικού Συμβουλίου είναι η συμβολή του στη διασφάλιση της εύρυθμης λειτουργίας της σχολικής μονάδας. Το Σχολικό Συμβούλιο λειτουργεί συνεργατικά και προτείνει παρεμβάσεις για την επίλυση θεμάτων που αφορούν στην υγιεινή, στην ασφάλεια και στην πρόληψη ατυχημάτων στον σχολικό χώρο καθώς και σε ζητήματα βελτίωσης της υλικοτεχνικής υποδομής του Νηπιαγωγείου.

IV. Η σημασία της συνέργειας όλων

Ένα ανοιχτό στην κοινωνία, συνεργατικό και δημοκρατικό σχολείο έχει ανάγκη από τη σύμπραξη όλων των μελών της εκπαιδευτικής κοινότητας – μαθητών/μαθητριών, Προϊσταμένης, Γονέων και Κηδεμόνων, Σχολικής Επιτροπής, Τοπικής Αυτοδιοίκησης – προκειμένου να επιτύχει στην αποστολή του.

Άρθρο 5: Πολιτική του σχολείου προστασίας από πιθανούς κινδύνους

Αντιμετώπιση έκτακτων αναγκών

Οι φυσικές καταστροφές παρουσιάζουν αυξητική τάση τα τελευταία χρόνια με ποικίλες συνέπειες στο ανθρωπογενές περιβάλλον. Οι σχολικές μονάδες, ως λειτουργικοί χώροι φιλοξενίας και δραστηριοποίησης ευάλωτης ομάδας του πληθυσμού, απαιτούν αυξημένο βαθμό ετοιμότητας έναντι των κινδύνων αυτών.

Η απρόβλεπτη ή περιστασιακή κρίση είναι αυτή που συνδέεται ευθέως με την ανάγκη εκπόνησης ενός σχεδίου διαχείρισής της. Τα κρίσιμα συμβάντα χρήζουν έγκαιρων και έγκυρων ενεργειών ανταπόκρισης. Η έγγραφη και οργανωμένη αποτύπωση αυτών, σε επίπεδο σχολικής μονάδας, συνιστά το πρωτόκολλο - σχέδιο διαχείρισης κρίσεων. Τα οφέλη ενός τέτοιου σχεδίου έγκεινται στη διασφάλιση της σωματικής ακεραιότητας και της ψυχικής υγείας του ανθρώπινου δυναμικού του σχολείου:

Οι φάσεις του σχεδίου υλοποίησης της διαχείρισης κρίσεων είναι οι εξής:

1. Προσδιορισμός της κρίσης - γεγονόςτος (π.χ. πλημμύρα, πυρκαγιά).
2. Επίπεδο αντιμετώπισης.
3. Ειδοποίηση - ενημέρωση όσων εμπλέκονται στην αντιμετώπιση της κρίσης.
4. Επιλογή τρόπου και πλαισίου ενημέρωσης των εμπλεκόμενων υπηρεσιών και φορέων, των γονέων και κηδεμόνων.
5. Αξιολόγηση διαχείρισης της κρίσης.

Στην κατεύθυνση αυτή, πρέπει σε κάθε σχολική μονάδα να δημιουργηθεί μια Ομάδα Διαμόρφωσης Σχεδίου Αντιμετώπισης Κρίσεων, που συνήθως είναι ο Σύλλογος Διδασκόντων με επικεφαλής την Προϊσταμένη και αρχικώς να αναπτυχθεί ένα γενικό σχέδιο προετοιμασίας του σχολείου για την αντιμετώπιση κρίσεων.

Για την προστασία από σεισμούς και συνοδά φυσικά φαινόμενα επικαιροποιείται τακτικά το Σχέδιο Μνημονίου Ενεργειών για τη διαχείριση του Σεισμικού Κινδύνου στην αρχή της σχολικής χρονιάς και υλοποιούνται ασκήσεις ετοιμότητας κατά τη διάρκεια του σχολικού έτους.

Η Προϊσταμένη του Νηπιαγωγείου, στην αρχή του σχολικού έτους και σε συνεργασία με τον Σύλλογο Διδασκόντων, προβαίνει σε όλες τις απαιτούμενες ενέργειες που προβλέπονται για την

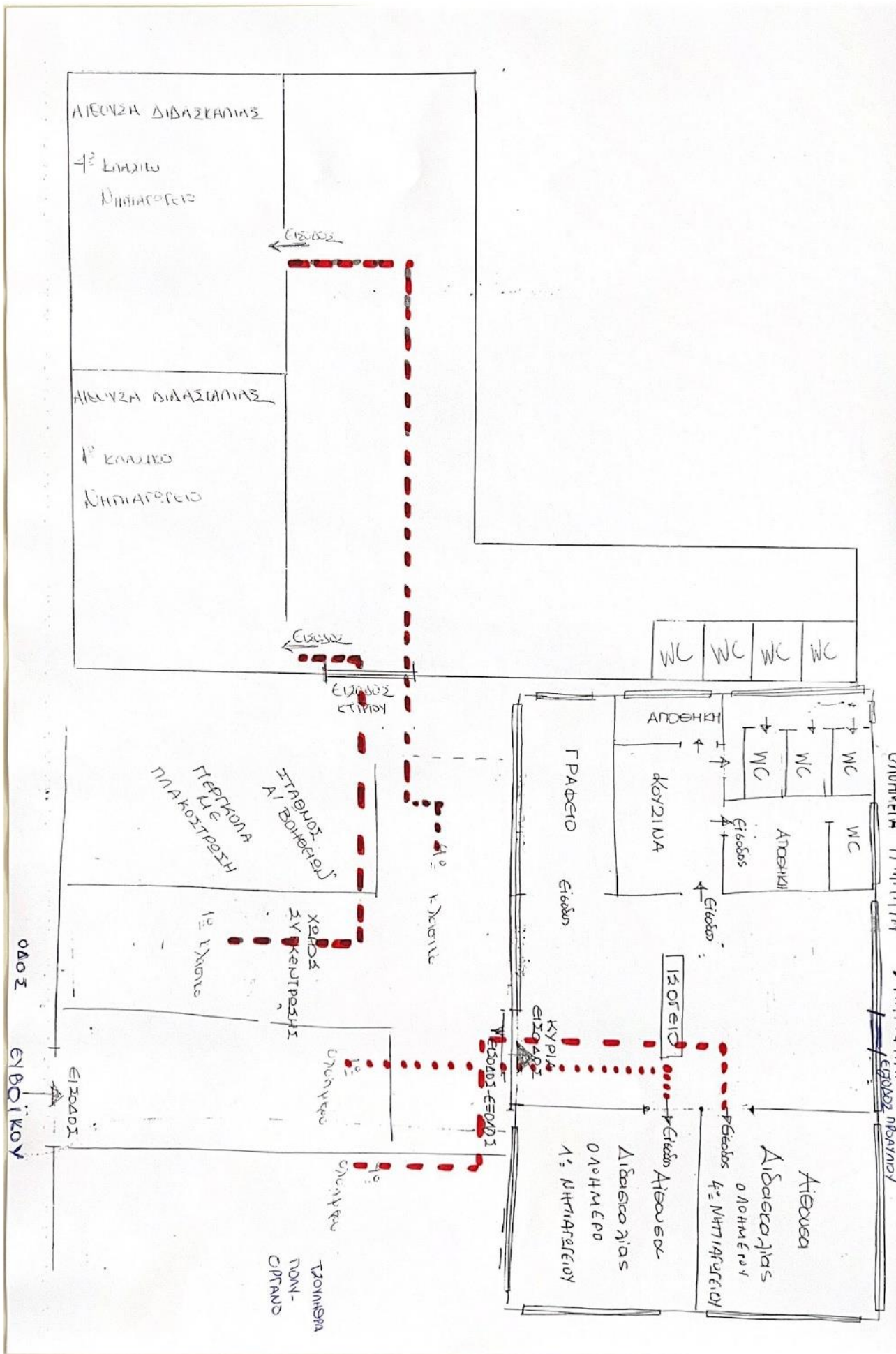
αντιμετώπιση των έκτακτων αναγκών εντός του σχολικού χώρου. Επίσης, ενημερώνουν τους μαθητές/μαθήτριες για τους βασικούς κανόνες και τρόπους αντίδρασης κατά την εκδήλωση των φαινομένων αυτών.

Διευκρινίζεται ότι σε περίπτωση κρίσης οι μαθητές/μαθήτριες παραδίδονται μόνο στους γονείς/κηδεμόνες τους ή στα πρόσωπα που οι γονείς/κηδεμόνες έχουν ορίσει γραπτώς για την παραλαβή των μαθητών/τριών από τη σχολική μονάδα.

Τέλος, σε καταστάσεις πανδημίας ή ακραίων-επικίνδυνων φαινομένων οι εκπαιδευτικοί, μαθητές/μαθήτριες, γονείς/κηδεμόνες, Προϊστάμενες οφείλουν να συμμορφώνονται και να ακολουθούν ρητά τις οδηγίες που εκδίδουν οι εκάστοτε αρμόδιοι φορείς/υπηρεσίες: π.χ. ΕΟΔΥ, ΥΠΑΙΘΑ, Υπουργείο Πολιτικής Προστασίας, κ.λπ. για την εύρυθμη λειτουργία της σχολικής μονάδας και την ασφάλεια των μελών της.

Ειδικό σχέδιο αποχώρησης λόγω έκτακτων συνθηκών

Σε περίπτωση έκτακτης ανάγκης, για την ασφάλεια των παιδιών έχει καταρτιστεί σχέδιο διαφυγής και πραγματοποιούνται ασκήσεις ετοιμότητας σύμφωνα με Το Μνημόνιο Ενεργειών Έκτακτων Συνθηκών



Άρθρο 6: Εσωτερικός Κανονισμός Λειτουργίας- Διαδικασίες διασφάλισης της εφαρμογής του

Ο κοινά συμφωνημένος Κανονισμός βασίζεται στην ισχύουσα νομοθεσία και στις σύγχρονες παιδαγωγικές και διδακτικές αρχές. Η τήρησή του από όλους τους παράγοντες του σχολείου (μαθητές/μαθήτριες, εκπαιδευτικούς, γονείς/κηδεμόνες, βοηθητικό προσωπικό) με αμοιβαίο σεβασμό στον διακριτό θεσμικό ρόλο τους αποτελεί προϋπόθεση της εύρυθμης λειτουργίας του Νηπιαγωγείου. Είναι το θεμέλιο πάνω στο οποίο μπορεί το σχολείο να οικοδομήσει για να πετύχει τους στόχους και το όραμά του.

Θέματα που ανακύπτουν στην εκπαιδευτική καθημερινότητα και δεν προβλέπονται από τον Κανονισμό, αντιμετωπίζονται κατά περίπτωση από την Προϊσταμένη και το Σύλλογο Διδασκόντων, σύμφωνα με τις αρχές της παιδαγωγικής επιστήμης και την κείμενη εκπαιδευτική νομοθεσία, σε πνεύμα συνεργασίας με όλα τα μέλη της σχολικής κοινότητας.

Οι γονείς/κηδεμόνες των μαθητών και μαθητριών ενημερώνονται με κάθε πρόσφορο μέσο, έντυπο ή ηλεκτρονικό, σχετικά με τον κανονισμό του Νηπιαγωγείου.

Ραφήνα, 27/10/2023

Η ΠΡΟΪΣΤΑΜΕΝΗ ΤΟΥ ΝΗΠΙΑΓΩΓΕΙΟΥ

Ζάχου Βιργινία

Εγκρίνεται

Εκπαιδευτικού Έργου

Συντονίστρια

.....
.....

Διευθυντής Εκπαίδευσης

.....
Ημερομηνία:

