



## Εσωτερικός Κανονισμός Λειτουργίας 2021-2022

ΤΑΥΤΟΤΗΤΑ ΤΟΥ ΣΧΟΛΕΙΟΥ	
	2/Θέσιο 4 <sup>ο</sup> Νηπιαγωγείο Παραλίας Πατρών
Διεύθυνση Π.Ε. Αχαΐας	
Κωδικός σχολείου (ΥΠΑΙΘ) <b>9520791</b>	Υπουργείο Παιδείας και Θρησκευμάτων
ΣΤΟΙΧΕΙΑ	
Έδρα του σχολείου	Αναπαύσεως και Ιωαννίνων
Τηλέφωνο	<b>2610528938</b>
Φαξ: με το άρθρο 99 του νόμου 4727/2020 καταργήθηκε η τελεμασιατυπία στο δημόσιο	
e-mail mail@4nip-paral.ach.sch.gr	Ιστοσελίδα https://blogs.sch.gr/4nippar
Προστασμένη Σχολικής Μονάδας : Κηπουργού Νικολίτσα Νηπιαγωγός	
Πρόεδρος Συλλόγου Γονέων και Κηδεμόνων Δεν υπάρχει Σύλλογος Γονέων και Κηδεμόνων	

Ο Εσωτερικός Κανονισμός Λειτουργίας του Σχολείου(άρθρο37,Ν.4692/2020) επιδιώκει να εξασφαλίσει τις προϋποθέσεις και τις συνθήκες που είναι απαραίτητες για να πραγματοποιείται όσο καλύτερα γίνεται το έργο του σχολείου και να επιτυγχάνονται όσο γίνεται καλύτερα οι στόχοι που θέτουμε κάθε φορά ως σχολική κοινότητα (μαθητές, εκπαιδευτικοί, βοηθητικό προσωπικό, γονείς/κηδεμόνες).

Ο Κανονισμός βασίζεται σε όσα προβλέπονται από την πολιτεία για την εκπαίδευση και τη λειτουργία των δημόσιων και ιδιωτικών σχολείων ενσωματώνει αποδεκτές παιδαγωγικές αρχές και είναι προσαρμοσμένο στις ιδιαίτερες συνθήκες λειτουργίας του Νηπιαγωγείου και τα χαρακτηριστικά της τοπικής σχολικής και ευρύτερης κοινότητας.

### **Σύνταξη, έγκριση και τήρηση του Κανονισμού**

Ο Εσωτερικός Κανονισμός Λειτουργίας συντάσσεται ύστερα από εισήγηση της Προϊσταμένης του Νηπιαγωγείου κ. Κηπουρού Νικολίτσας, με τη συμμετοχή όλων των μελών του Συλλόγου Διδασκόντων, των μελών του Διοικητικού Συμβουλίου του Συλλόγου Γονέων και Κηδεμόνων (έχουν οριστεί σαν εκπρόσωποι των γονέων οι κ. κ. Ανδριακόπουλος Δημήτρης και Σπηλιόπουλος Ιορδάνης), καθώς και του εκπροσώπου του Δήμου Πατρέων (αναμένουμε τον ορισμό του από το Δήμο Πατρέων).

Εγκρίνεται από τη Συντονίστρια Εκπαιδευτικού Έργου κ. Ελένη Κοΐδου που έχει την παιδαγωγική ευθύνη του σχολείου καθώς και από τον Διευθυντή Εκπαίδευσης, κ. Αναστάσιο Σταυρογιαννόπουλο.

Ο Εσωτερικός Κανονισμός Λειτουργίας με την έναρξη του σχολικού έτους κοινοποιείται με κάθε πρόσφορο μέσο στους γονείς/κηδεμόνες και αναρτάται με την έναρξη του σχολικού έτους στον ιστότοπο του Νηπιαγωγείου, εφόσον υπάρχει.

Η ακριβής τήρησή του αποτελεί ευθύνη και υποχρέωση όλων των μελών της σχολικής κοινότητας: της Διεύθυνσης του Νηπιαγωγείου, των εκπαιδευτικών και του βοηθητικού προσωπικού, των μαθητών, των γονέων και κηδεμόνων.

Ο Κανονισμός, όταν κριθεί αναγκαίο, αναπροσαρμόζεται, μέσω της προβλεπόμενης από τον νόμο συμμετοχικής διαδικασίας όλων των μελών της σχολικής κοινότητας, έτσι ώστε να συμπεριλαμβάνει νέες νομοθετικές ρυθμίσεις, να ανταποκρίνεται στις αλλαγές των συνθηκών λειτουργίας του σχολείου και τις, κατά καιρούς, αποφάσεις των αρμόδιων συλλογικών οργάνων του.

Σύμφωνα με την πράξη 10/ 27-10-2021 του Συλλόγου Διδασκόντων του 4<sup>ου</sup> Νηπιαγωγείου Παραλίας Πατρών με θέμα : Σύνταξη και έγκριση του Εσωτερικού Κανονισμού λειτουργίας του 4<sup>ου</sup> Νηπιαγωγείου Παραλίας Πατρών για το σχολικό έτος 2021-2022, συντάχθηκε και εγκρίθηκε ο Εσωτερικός Κανονισμός Λειτουργίας του Νηπιαγωγείου μας για το σχολικό έτος 2021-2022

### **Ταυτότητα του Σχολείου**

Στο Νηπιαγωγείο μας το Σχολικό Έτος 2021-2022, φοιτούν 37 μαθητές/ μαθήτριες. Λειτουργούν δύο Πρωινά Υποχρεωτικά τμήματα και ένα Απογευματινό Προαιρετικό τμήμα, στο οποίο παρακολουθούν 12 μαθητές. Στη σχολική μας μονάδα λειτουργεί Τμήμα Ένταξης.

Ένας (1) από τους μαθητές/μαθήτριες του νηπιαγωγείου μεταφέρεται με ταξί, έχει γίνει αίτηση για ένα μαθητή ακόμα.

## **Άξονας 1. Προσέλευση – παραμονή στο Σχολείο και αποχώρηση από αυτό.**

Η έγκαιρη προσέλευση των μαθητών/μαθητριών στο νηπιαγωγείο καθώς και η τακτική και ανελλιπή φοίτηση αποτελούν βασικά στοιχεία της εκπαιδευτικής διαδικασίας. Οι μαθητές/μαθήτριες δεν επιτρέπεται να αποχωρήσουν από το Σχολείο πριν από τη λήξη των μαθημάτων, χωρίς άδεια. Αν παρουσιαστεί ανάγκη έκτακτης αποχώρησης, κατά τη διάρκεια του σχολικού ωραρίου (π.χ. ασθένεια), ενημερώνεται ο γονέας/κηδεμόνας για να παραλάβει το παιδί του. Η φοίτηση των μαθητών/μαθητριών στα Νηπιαγωγεία είναι υποχρεωτική και εποπτεύεται από τον/την εκπαιδευτικό της τάξης, ο οποίος/η οποία καταγράφει τις καθημερινές απουσίες και από την Προϊστάμενη που τις καταχωρίζει στο πληροφοριακό σύστημα του ΥΠΑΙΘ. Η ελλιπή φοίτηση και μάλιστα χωρίς σοβαρό λόγο, **δυσχεραίνει τόσο το σχολικό έργο όσο και την πρόοδο των μαθητών/μαθητριών. Την** ουσιαστική αλλά και την τυπική ευθύνη απέναντι στο σχολείο και την πολιτεία για τη φοίτηση των μαθητών, φέρουν κατά το νόμο οι γονείς/κηδεμόνες τους. Πρώρη αποχώρηση από το Ολοήμερο πρόγραμμα δεν προβλέπεται.

### **Διδακτικό ωράριο νηπιαγωγείου**

Η έναρξη, η λήξη, η διάρκεια μαθημάτων του βασικού υποχρεωτικού προγράμματος και του ολοήμερου νηπιαγωγείου, τα διαλείμματα, ο χρόνος διδασκαλίας ανά διδακτική ώρα καθώς και η έναρξη και λήξη του διδακτικού έτους καθορίζονται από τις κείμενες διατάξεις και αποφάσεις του ΥΠΑΙΘ. Ανακοινώνονται στους γονείς με την έναρξη του διδακτικού έτους με σχετικό έντυπο και παράλληλα αναρτώνται στην ιστοσελίδα του Νηπιαγωγείου.

Για το σχολικό έτος 2021-2022 το πρόγραμμα του σχολείου, διαμορφώνεται ως εξής:

#### Υποχρεωτικό πρόγραμμα

- Υποδοχή των μαθητών και των μαθητριών στο σχολείο: 8:15π.μ-8:30π.μ.
- Λήξη υποχρεωτικού προγράμματος-αποχώρηση μαθητών και μαθητριών: 13:00μ.μ

#### Ολοήμερο πρόγραμμα

- Έναρξη λειτουργίας των δραστηριοτήτων Ολοήμερου προγράμματος: 13:00μ.μ.
- Λήξη των δραστηριοτήτων Ολοήμερου προγράμματος: 16:00μ.μ

### **Διάλειμμα**

Κατά τη διάρκεια του διαλείμματος οι μαθητές/μαθήτριες βγαίνουν στο προαύλιο, όπως έχει καθοριστεί από το Ωρολόγιο Πρόγραμμα.

Σε περίπτωση κακοκαιρίας οι μαθητές/μαθήτριες θα κάνουν το διάλειμμα μέσα στη τάξη.

Το διάλειμμα είναι χρόνος παιχνιδιού και ανάπτυξης κοινωνικών σχέσεων, όπου οι μαθητές και οι μαθήτριες αλληλεπιδρούν, παίζουν αρμονικά και για οποιοδήποτε πρόβλημα ή δυσκολία αντιμετωπίζουν, απευθύνονται στους/στις εκπαιδευτικούς που βρίσκονται στο προαύλιο.

Κατά τη διάρκεια του διαλείμματος δεν επιτρέπεται κανένας ανήλικος ή ενήλικος να παρακολουθεί, να συνομιλεί ή να δίνει αντικείμενα σε μαθητές και μαθήτριες του σχολείου από τα κάγκελα του προαύλιου χώρου.

Όταν οι καιρικές συνθήκες δεν το επιτρέπουν, οι μαθητές παραμένουν εντός των σχολικών αιθουσών, με ελεύθερο παιχνίδι στις γωνιές δραστηριοτήτων.

Και για τη φετινή σχολική χρονιά και ακολουθώντας τις οδηγίες για αποφυγή διασποράς του COVID 19, το κάθε πρωινό τμήμα βγαίνει διάλειμμα σε διαφορετική ώρα.

### **Προσέλευση και αποχώρηση μαθητών/μαθητριών**

Η ώρα προσέλευσης των μαθητών και μαθητριών του Νηπιαγωγείου είναι 08:15π.μ έως 08:30π.μ.

Η έγκαιρη προσέλευση και η καλά οργανωμένη και ελεγχόμενη αποχώρηση είναι απαραίτητες προϋποθέσεις για την πραγματοποίηση του διδακτικού έργου και την εύρυθμη λειτουργία του σχολείου γενικότερα και διασφαλίζει την ασφάλεια των μαθητών και μαθητριών και του προσωπικού του σχολείου.

Για λόγους ασφαλείας των μαθητών/μαθητριών αλλά και για την ομαλή λειτουργία του προγράμματος η είσοδος του σχολείου κλείνει στις 8:30 ώστε να μην παρακωλύεται το παιδαγωγικό έργο του σχολείου.

Οι μαθητές και οι μαθήτριες σε καμία περίπτωση δεν αποχωρούν από το σχολείο πριν τη λήξη του ωραρίου. Αν παρουσιαστεί ανάγκη έκτακτης αποχώρησης κατά τη διάρκεια του σχολικού ωραρίου (π.χ. ασθένεια), ενημερώνεται ο γονέας/κηδεμόνας για να προσέλθει στο Σχολείο και να συνοδεύσει το παιδί στο σπίτι του, αφού προηγουμένως συμπληρώσει το σχετικό έντυπο (υπεύθυνη δήλωση). Εάν κάποιος γονέας/κηδεμόνας χρειαστεί, για ειδικό λόγο να πάρει το παιδί του πριν τη λήξη των μαθημάτων, χρειάζεται να ενημερώσει εγκαίρως τη Διεύθυνση του Σχολείου και να συμπληρώσει σχετικό έντυπο όπου θα αναγράφονται οι λόγοι (υπεύθυνη δήλωση).

Οι εκπαιδευτικοί υποδέχονται τους μαθητές και τις μαθήτριες στην είσοδο του Σχολείου και οι γονείς/κηδεμόνες-συνοδοί αποχωρούν **άμεσα**. Κατά τη διάρκεια του χρόνου προσέλευσης των μαθητών/μαθητριών δεν παρευρίσκεται χωρίς άδεια στον χώρο του σχολείου κανένας επισκέπτης.

Η υποδοχή των μαθητών/μαθητριών γίνεται στην είσοδο του κτιρίου της σχολικής μονάδας. Οι γονείς/κηδεμόνες παραδίδουν τα παιδιά τους στην είσοδο και αποχωρούν. Οι γονείς/κηδεμόνες προσέρχονται έγκαιρα για την παραλαβή των μαθητών και των μαθητριών, παραμένουν έξω από τις εισόδους του σχολείου, χωρίς να παρεμποδίζουν τη διαδικασία αποχώρησης. Κάθε καθυστέρηση στην προσέλευση των συνοδών δημιουργεί κινδύνους για την ασφάλεια των μαθητών/μαθητριών που παρακολουθούν το σχολικό πρόγραμμα και παρεμποδίζει τη λειτουργία της σχολικής μονάδας. Σε περιπτώσεις δυσμενών καιρικών συνθηκών, το σχολείο δύναται να τροποποιήσει τη διαδικασία προσέλευσης/αποχώρησης, ώστε να μειωθεί στο ελάχιστο η έκθεση γονέων και μαθητών στις καιρικές συνθήκες δίχως να τεθεί σε κίνδυνο η ασφάλεια των μαθητών.

### **Ωρολόγιο Πρόγραμμα του Σχολείου**

Το Νηπιαγωγείο εφαρμόζει το Ωρολόγιο Πρόγραμμα, όπως αυτό ορίζεται από τις εγκυκλίους του ΥΠΑΙΘ και εξειδικεύεται από τον Σύλλογο Διδασκόντων με ευθύνη της Προϊσταμένης του Νηπιαγωγείου και υποβάλλεται προς έγκριση στον Προϊστάμενο

εκπαιδευτικών θεμάτων της οικείας Διεύθυνσης Πρωτοβάθμιας Εκπαίδευσης.

Προκειμένου να διευκολυνθεί, κατά την έναρξη της σχολικής χρονιάς, η ομαλή προσαρμογή των μαθητών/τριών δύναται να εφαρμόζεται ευέλικτο ωράριο παραμονής στο Νηπιαγωγείο κατά τις πρώτες δύο εβδομάδες λειτουργίας (παρ.7, άρθρο2, Π.Δ.79/2017). Επίσης, προβλέπεται η μεταφορά ωραρίου εργασίας σε απογευματινές ώρες έως δύο φορές κατά τη διάρκεια του σχολικού έτους για την οποία ενημερώνονται η Συντονίστρια Εκπαιδευτικού Έργου και ο Προϊστάμενος εκπαιδευτικών θεμάτων (άρθρο16, παρ.10 Π.Δ.79/2017).

## **Άξονας 2. Συμπεριφορά μαθητών/τριών – Παιδαγωγικός Έλεγχος (Διαχείριση τάξης)**

**Δημοκρατική συμπεριφορά- κανόνες του σχολείου- ισότιμη συμμετοχή στη ζωή του Σχολείου- σεβασμός στον/στην εκπαιδευτικό, στη σχολική περιουσία, στον συμμαθητή/τη συμμαθήτρια.**

### ***Η Προϊσταμένη- Εκπαιδευτικός***

- Συμβάλλει στη δημιουργία κλίματος δημοκρατικής συμπεριφοράς των διδασκόντων/διδασκουσών και των μαθητών/μαθητριών και είναι υπεύθυνος/υπεύθυνη, σε συνεργασία με τους εκπαιδευτικούς, για την ομαλή λειτουργία του σχολείου.
- Ενημερώνει τα μέλη της εκπαιδευτικής κοινότητας για την εκπαιδευτική νομοθεσία, τις εγκυκλίους και τις αποφάσεις που αφορούν τη λειτουργία του Σχολείου και τις αρμοδιότητες του Συλλόγου Διδασκόντων.
- Λαμβάνει μέριμνα για την εξασφάλιση παιδαγωγικών μέσων και εργαλείων, την καλή χρήση τους στη σχολική τάξη, τη λειτουργικότητα και την αντικατάστασή τους, σε περίπτωση φθοράς.
- Είναι υπεύθυνος/υπεύθυνη, μαζί με τους εκπαιδευτικούς, για την καθαριότητα και αισθητική των χώρων του Νηπιαγωγείου, καθώς και για την προστασία της υγείας και ασφάλειας των μαθητών/μαθητριών.
- Έχει την ευθύνη για τη διαμόρφωση θετικού κλίματος στο σχολείο, για την ανάπτυξη αρμονικών σχέσεων ανάμεσα στα μέλη της σχολικής κοινότητας.

### ***Οι εκπαιδευτικοί***

- Καθοδηγούν τους μαθητές σύμφωνα με τους σκοπούς και τους στόχους της προσχολικής εκπαίδευσης, μέσα στο πλαίσιο της εκπαιδευτικής πολιτικής και με την υποστήριξη των Στελεχών της Εκπαίδευσης.
- Προετοιμάζουν καθημερινά και οργανώνουν την εκπαιδευτική διαδικασία, εφαρμόζοντας σύγχρονες και κατάλληλες μεθόδους διδασκαλίας, με βάση τις ανάγκες και ιδιαιτερότητες των μαθητών/μαθητριών.
- Συνεργάζονται με τους μαθητές/μαθήτριες, σέβονται την προσωπικότητά τους, καλλιεργούν και εμπνέουν σ' αυτούς, κυρίως με το παράδειγμά τους, δημοκρατική συμπεριφορά και συνδιαμορφώνουν μαζί με τους μαθητές και τις μαθήτριες, το συμβόλαιο της τάξης.

- Μεριμνούν για τη δημιουργία κλίματος αρμονικής συνεργασίας και συνεχούς και αμφίδρομης επικοινωνίας με τους γονείς/κηδεμόνες των μαθητών/μαθητριών, και τους ενημερώνουν για τη φοίτηση, τη συμπεριφορά και την εξέλιξη των παιδιών τους.
- Φροντίζουν για την πρόοδο όλων των μαθητών/μαθητριών τους και τους προσφέρουν παιδεία διανοητική, ηθική και κοινωνική.
- Συμβάλλουν στην εμπέδωση ενός ήρεμου, θετικού, συνεργατικού, συμπεριληπτικού, εποικοδομητικού σχολικού κλίματος.
- Ενδιαφέρονται για τις συνθήκες ζωής των μαθητών/μαθητριών τους στην οικογένεια και στο ευρύτερο κοινωνικό περιβάλλον, λαμβάνουν υπόψη τους παράγοντες που επηρεάζουν την πρόοδο και συμπεριφορά των μαθητών/μαθητριών τους και υιοθετούν κατάλληλες παιδαγωγικές ενέργειες, ώστε να αντιμετωπισθούν πιθανά προβλήματα.
- Ενθαρρύνουν τους μαθητές/μαθήτριες να συμμετέχουν ενεργά στη διαμόρφωση και λήψη αποφάσεων για θέματα που αφορούν τους ίδιους και το σχολείο και καλλιεργούν τις αρχές και το πνεύμα αλληλεγγύης και συλλογικότητας.
- Συνεργάζονται με την **εκπαιδευτικό ειδικής αγωγής**, κ. Ντουμάζιου Αγγελική προκειμένου να υποστηριχθούν οι μαθητές με ειδικές εκπαιδευτικές ανάγκες καθώς και οι οικογένειές τους.
- Συνεργάζονται με την Προϊσταμένη, τους γονείς και τα αρμόδια Στελέχη Εκπαίδευσης για την καλύτερη δυνατή παιδαγωγική αντιμετώπιση προβλημάτων συμπεριφοράς, σεβόμενοι την προσωπικότητα και τα δικαιώματα των μαθητών/μαθητριών.
- Ανανεώνουν και εμπλουτίζουν τις γνώσεις τους, σχετικά με τις επιστήμες της αγωγής τόσο μέσω των διάφορων μορφών **επιμόρφωσης**, που παρέχονται θεσμικά από το σύστημα της οργανωμένης εκπαίδευσης, όσο και μέσω της ενδοσχολικής επιμόρφωσης ή και της αυτοεπιμόρφωσης.

### **Οι μαθητές/μαθήτριες**

- Επιδεικνύουν σεβασμό, με τη στάση τους, προς κάθε μέλος της σχολικής κοινότητας.
- Κατά τη διάρκεια των μαθημάτων τηρούν τους κανόνες της τάξης, συμμετέχουν ενεργά συνδιαμορφώνοντας την καθημερινή εκπαιδευτική διαδικασία.
- Απευθύνονται στις εκπαιδευτικούς και στη Διεύθυνση του Σχολείου και ζητούν τη βοήθειά τους, για κάθε πρόβλημα που τους απασχολεί και τους δημιουργεί εμπόδιο στη σχολική ζωή.
- Προσέχουν ώστε να διατηρούν καθαρούς όλους τους χώρους και δείχνουν ενδιαφέρον για την υλική περιουσία του σχολείου.
- Αποφεύγουν ρητά την άσκηση οποιασδήποτε μορφής βίας (σωματική, λεκτική ή ψυχολογική).
- Προσπαθούν να λύνουν τις αντιθέσεις ή διαφωνίες με διάλογο. Σε περιπτώσεις που γίνονται αποδέκτες ή παρατηρητές βίαιης λεκτικής, ψυχολογικής ή και σωματικής συμπεριφοράς, ενεργούν άμεσα και ακολουθούν τα παρακάτω βήματα:
  1. Συζητούν άμεσα και ειρηνικά με όποιον έχουν διαφορά.
  2. Απευθύνονται στον υπεύθυνο εκπαιδευτικό τμήματος.

3. Απευθύνονται στην Προϊσταμένη του Νηπιαγωγείου.

- Συμβάλλουν στην υιοθέτηση αειφορικών πρακτικών, όπως η ανακύκλωση υλικών.
- Στις σχολικές εκδηλώσεις και γιορτές αλλά και στις διδακτικές επισκέψεις εκτός Νηπιαγωγείου ακολουθούν τους συνοδούς εκπαιδευτικούς και συμπεριφέρονται με ευγένεια και ευπρέπεια.

### **Γονείς και κηδεμόνες**

- Φροντίζουν ώστε το παιδί να έρχεται έγκαιρα και ανελλιπώς στο σχολείο και να ενημερώνουν σε περίπτωση απουσίας του.
- Διαβάζουν προσεκτικά όλες τις ανακοινώσεις, έντυπες ή ηλεκτρονικές, ώστε να ενημερώνονται για θέματα λειτουργίας του Σχολείου.
- Συνεργάζονται αρμονικά σε προσωπικό επίπεδο αλλά και μέσω του Συλλόγου Γονέων με τη Διεύθυνση και τον Σύλλογο των Διδασκόντων για **θέματα που αφορούν τους, τις μαθητές/μαθήτριες.**
- Ενημερώνουν έγκαιρα και προσκομίζουν τα σχετικά έγγραφα, αν υπάρχουν, για κάθε ειδικό θέμα που αντιμετωπίζουν τα παιδιά τους - **θέματα υγείας, ειδικές εκπαιδευτικές ικανότητες ή ανάγκες, θέματα οικογενειακής και κοινωνικής κατάστασης** - τα οποία μπορούν να επηρεάσουν την επίδοση, τη φοίτηση και συμπεριφορά του παιδιού και ζητούν τη συνδρομή του σχολείου.

### **Πρακτικές διαχείρισης τάξης**

Τα ζητήματα διαχείρισης τάξης στο σχολείο αποτελούν αντικείμενο συνεργασίας των γονέων/κηδεμόνων με την εκπαιδευτικό, υπεύθυνο της τάξης, την Προϊσταμένη της σχολικής μονάδας, τον Σύλλογο Διδασκόντων και την Συντονίστρια Εκπαιδευτικού Έργου, προκειμένου να υπάρξει η καλύτερη δυνατή παιδαγωγική αντιμετώπιση του θέματος. Σε κάθε περίπτωση και πριν από οποιαδήποτε απόφαση, λαμβάνεται υπόψη η βασική αρχή του σεβασμού της προσωπικότητας και των δικαιωμάτων του παιδιού. Οι σωματικές ποινές δεν επιτρέπονται.

Το σχολείο, ως φορέας αγωγής, έχει καθήκον να λειτουργεί έτσι ώστε οι μαθητές και μαθήτριες να συνειδητοποιήσουν ότι κάθε πράξη τους έχει συνέπειες, να μάθουν να αναλαμβάνουν την ευθύνη των επιλογών τους και να γίνουν υπεύθυνοι πολίτες. Αν η συμπεριφορά του μαθητή και της μαθήτριας δεν εναρμονίζεται με τα αποδεκτά πρότυπα και αποκλίνει από την τήρηση του εσωτερικού κανονισμού του σχολείου, τότε αντιμετωπίζει τον παιδαγωγικό έλεγχο, σύμφωνα με τις αρχές της ψυχολογίας και παιδαγωγικής που διέπουν την ηλικία του. Οι γονείς/κηδεμόνες ενημερώνονται από το Σχολείο για την συμπεριφορά των παιδιών τους. Η στενή συνεργασία σχολείου-γονέων/κηδεμόνων είναι πάντα αναγκαία και επιβεβλημένη.

Η ανάπτυξη θετικού σχολικού κλίματος αποτελεί σημαντικό παράγοντα της διαδικασίας πρόληψης ή/και αντιμετώπισης φαινομένων βίας, παρενόχλησης, εξαναγκασμού και σχολικού εκφοβισμού. Χαρακτηριστικά του θετικού και υγιούς σχολικού κλίματος είναι ο αμοιβαίος σεβασμός, η αποδοχή της **διαφορετικότητας**, η προώθηση της **συνεργασίας με Φορείς**, η συνεργασία του Σχολείου με την οικογένεια, κ.ά.

Στο νηπιαγωγείο η "βία" συναντάται με τη μορφή πρώιμων επιθετικών συμπεριφορών που μπορούν υπό προϋποθέσεις να εξελιχθούν σε εκφοβισμό στη πορεία των χρόνων, αν δεν αντιμετωπιστούν έγκαιρα και σωστά.

Ένα σχολικό περιβάλλον που εμπνέει αίσθηση ασφάλειας στα παιδιά λειτουργεί ανασταλτικά στην εκδήλωση φαινομένων εκφοβισμού.

Η συνεργασία σχολείου και οικογένειας αναγνωρίζεται ως καθοριστικής σημασίας, η οποία μπορεί να λειτουργήσει καταλυτικά στην έγκαιρη αντιμετώπιση και πρόληψη του φαινομένου.

Οι καλές πρακτικές έχουν βιωματικό χαρακτήρα και αφορούν στην ενημέρωση, στην ευαισθητοποίηση όλων των εμπλεκόμενων, στην επιμόρφωση και στην ενεργό συμμετοχή των παιδιών προκειμένου να κατανοήσουν και να αντιμετωπίσουν τυχόν περιστατικά ενδοσχολικής βίας. Στο σχολείο, επιδιώκουμε τη δημιουργία θετικού κλίματος μέσα στην τάξη, καλλιεργούμε τον αμοιβαίο σεβασμό και την αποδοχή της διαφορετικότητας με ενημέρωση και συζήτηση με τα παιδιά σε σταθερή βάση.

Για την αντιμετώπιση των περιπτώσεων, όπου μαθητές παρουσιάζουν σοβαρές μαθησιακές δυσκολίες ή προβλήματα συμπεριφοράς, ο εκπαιδευτικός της τάξης συνεργάζεται με τους γονείς/κηδεμόνες των μαθητών, την Προϊσταμένη του σχολείου, τον εκπαιδευτικό του Τμήματος Ένταξης, τον Σχολικό Ψυχολόγο, τον Κοινωνικό Λειτουργό, τους ΣΕΕ Γενικής & Ειδικής Αγωγής και τις Υποστηρικτικές Δομές Ειδικής Αγωγής & Εκπαίδευσης (ΕΔΥ, ΚΕΔΑΣΥ)

#### **Άξονας 4. Σχολικές εκδηλώσεις - δραστηριότητες**

Το Σχολείο οργανώνει μια σειρά εκδηλώσεων/δραστηριοτήτων, που στόχο έχουν τη σύνδεση σχολικής και κοινωνικής ζωής, τον εμπλουτισμό των υπαρχουσών γνώσεων των μαθητών/μαθητριών, την απόκτηση δεξιοτήτων ζωής και την ευαισθητοποίησή τους σε κοινωνικά θέματα. Οι ενδοσχολικές εκδηλώσεις, οι σχολικές δραστηριότητες και η συμμετοχή σε καινοτόμα σχολικά προγράμματα πρέπει να γίνονται με πρωτοβουλίες, ιδέες και ευθύνη των ίδιων των μαθητών/μαθητριών, διότι έτσι αυτοί/αυτές αισθάνονται υπεύθυνοι/υπεύθυνες, αναδεικνύουν τις ικανότητές τους, τις κλίσεις τους, τα ενδιαφέροντά τους και το ταλέντο τους.

Σύμφωνα με το ΦΕΚ 3780-8/9/2020 (τ.Β'), για το σχολικό έτος 2021-2022 τηρούνται αυστηρά τα μέτρα αποφυγής διασποράς του κορωνοϊού COVID-19. Διδακτικές επισκέψεις και περίπατοι δύνανται να διεξάγονται με υποχρεωτική χρήση μάσκας. Πάντοτε υπάρχει



το ενδεχόμενο να υπάρχουν τροποποιητικές οδηγίες του Υ.ΠΑΙ.Θ., εντός του σχολικού έτους 2021-2022, αναφορικά με τη διεξαγωγή των σχολικών δράσεων.

Για τη φετινή σχολική χρονιά, στον ετήσιο προγραμματισμό της σχολικής μας μονάδας δεν έχουν προγραμματιστεί εκπαιδευτικές επισκέψεις ακόμα. Το θέμα αυτό θα το εξετάσουμε πάλι αργότερα, ανάλογα με τις εξελίξεις της πανδημίας.

### **Εκπαιδευτικές επισκέψεις (ΠΔ 79)**

Σχολικές δράσεις θεωρούνται όλες οι προγραμματισμένες και κατάλληλα σχεδιασμένες δράσεις του σχολείου που συμπληρώνουν και εμπλουτίζουν το Πρόγραμμα Σπουδών. Πραγματοποιούνται κατά τη διάρκεια του διδακτικού ωραρίου, εντός ή/και εκτός του σχολείου και σε συνεργασία με άλλα σχολεία ή/και με άλλους φορείς (όπως Μουσεία, Κέντρα Περιβαλλοντικής Εκπαίδευσης, σχολικά δίκτυα, επιστημονικούς και πολιτιστικούς συλλόγους και φορείς, βιβλιοθήκες, φυσιολατρικές λέσχες κ.λπ.).

Εκπαιδευτικές επισκέψεις ή έξοδοι των μαθητών δύναται επίσης να προγραμματίζονται σε κοντινή απόσταση από το σχολείο, περιορισμένης χρονικής διάρκειας και όχι μεγαλύτερης των δύο διδακτικών ωρών, που υλοποιούνται στο πλαίσιο εκπαιδευτικών προγραμμάτων και δραστηριοτήτων, της βιωματικής μάθησης και του ευρύτερου ανοίγματος του σχολείου στην κοινωνία.

Για τη συμμετοχή των μαθητών στις παραπάνω δράσεις απαιτείται η έγγραφη συναίνεση των Γονέων και Κηδεμόνων τους..

### **Εορταστικές εκδηλώσεις...**

#### **ΣΧΟΛΙΚΟΙ ΕΟΡΤΑΣΜΟΙ**

Για το σχολικό έτος 2021-2022, βάσει ΦΕΚ 3780-8/9/2020, τ. Β', οι σχολικοί εορτασμοί πραγματοποιούνται εντός του κάθε τμήματος. Εκδηλώσεις είναι δυνατόν να πραγματοποιούνται με την παρουσία μόνο μαθητών και εκπαιδευτικών, ενδεχομένως κατά τμήματα ή με μέρος των τμημάτων, αναλόγως του διαθέσιμου χώρου, ώστε να τηρούνται οι απαραίτητες κοινωνικές αποστάσεις.

Εορταστικές εκδηλώσεις στα Νηπιαγωγεία πραγματοποιούνται:

- α) Στις 27 Οκτωβρίου για την επέτειο της εθνικής εορτής της 28ης Οκτωβρίου
- β) Στις 17 Νοεμβρίου για την επέτειο του Πολυτεχνείου, τον αντιδικτατορικό αγώνα και την Εθνική Αντίσταση.
- γ) Στις 23 Δεκεμβρίου για τα Χριστούγεννα
- δ) Στις 24 Μαρτίου για την επέτειο της εθνικής εορτής της 25ης Μαρτίου
- ε) Την τελευταία Παρασκευή πριν το τριήμερο της Αποκριάς
- στ) Η γιορτή λήξης της σχολικής χρονιάς.

Σε περίπτωση που οι παραπάνω γιορτές είναι Σάββατο ή Κυριακή, οι εορταστικές εκδηλώσεις πραγματοποιούνται την προηγούμενη Παρασκευή.

Για τη σχολική χρονιά 2021-2022 οι γιορτές θα πραγματοποιηθούν χωρίς την παρουσία γονέων. Κάθε τμήμα θα κάνει γιορτή στην τάξη του.

Ο Σύλλογος Διδασκόντων καθορίζει τη χρονική διάρκεια (εντός διδακτικού ωραρίου) και το περιεχόμενο του εορτασμού των εκδηλώσεων και ειδοποιεί τους γονείς/κηδεμόνες για την ώρα προσέλευσης και αποχώρησης των μαθητών/τριών από το σχολείο.

#### ΓΕΝΕΘΛΙΑ/ΟΝΟΜΑΣΤΙΚΗ ΕΟΡΤΗ ΝΗΠΙΟΥ

Όσον αφορά τον εορτασμό των γενεθλίων ή της ονομαστικής εορτής των νηπίων στο χώρο του σχολείου, λόγω του κορωνοϊού COVID-19, δεν προβλέπεται η παρουσία των γονέων των νηπίων στο σχολείο. Ο εορτασμός θα γίνεται μεταξύ των μαθητών και των εκπαιδευτικών. Ο/Η εορτάζοντας/ουσα θα μπορεί να κεράσει τους συμμαθητές του/της με ό,τι αποφασίσει εκείνος/η και η οικογένειά του/της, εφόσον πρόκειται για απλά, συνηθισμένα παιδικά κέρασμα και μπορούν να διαθέσουν όλοι οι μαθητές μας, όταν θέλουν να γιορτάσουν τα γενέθλιά τους στο σχολείο μας.

#### **Καινοτόμα προγράμματα**

Στο Ωρολόγιο Πρόγραμμα του Νηπιαγωγείου, εκτός από τις οργανωμένες δραστηριότητες και διερευνήσεις με βάση το ΔΕΠΣ-ΑΠΣ, εντάσσονται από την φετινή σχολική χρονιά τα Εργαστήρια Δεξιοτήτων και τα Αγγλικά.

Το Νηπιαγωγείο μπορεί, εντός του σχολικού έτους, να συμμετάσχει σε καινοτόμα προγράμματα, που αφορούν την αγωγή υγείας, θέματα περιβαλλοντικά καθώς και πολιτιστικά ή και ευρωπαϊκά προγράμματα

#### **ΣΥΜΜΕΤΟΧΗ ΣΕ ΠΡΟΓΡΑΜΜΑΤΑ**

Για τη φετινή χρονιά στο νηπιαγωγείο μας υπάρχει ενδιαφέρον να εκπονηθούν καινοτόμα προγράμματα, αλλά θα εξαρτηθεί από την πορεία της επιδημιολογικής κατάστασης.

#### **Άξονας 5. Συνεργασία σχολείου – οικογένειας – Συλλόγου Γονέων και Κηδεμόνων**

Το Σχολείο πρέπει να βρίσκεται σε αμοιβαία συνεργασία με την οικογένεια του μαθητή/της μαθήτριας, με τον Σύλλογο Γονέων/Κηδεμόνων και Φορέων, των οποίων όμως ο ρόλος πρέπει να είναι διακριτός. Κάθε φορά που δημιουργείται θέμα το οποίο σχετίζεται με συγκεκριμένο μαθητή/συγκεκριμένη μαθήτρια, ο πρώτος που θα πρέπει να ενημερωθεί σχετικά είναι ο γονέας/κηδεμόνας, ο οποίος θα πρέπει να συνεργαστεί με το Σχολείο.

#### **Διαδικασίες ενημέρωσης και επικοινωνίας Σχολείου και γονέων/κηδεμόνων**

Οι συναντήσεις για ενημέρωση των γονέων/κηδεμόνων με τους εκπαιδευτικούς προγραμματίζονται με απόφαση του Συλλόγου Διδασκόντων:

- Στην αρχή του διδακτικού έτους, όπου λαμβάνει χώρα ενημέρωση για ζητήματα που αφορούν στην εύρυθμη λειτουργία του σχολείου.
- Μια φορά τουλάχιστον τον μήνα σε προκαθορισμένη από τον/την εκπαιδευτικό του τμήματος ημέρα και ώρα. Συγκεκριμένα:
- Το 1ο Πρωινό Υποχρεωτικό Τμήμα, την πρώτη Δευτέρα του μήνα.
- Το 2ο Πρωινό Υποχρεωτικό Τμήμα, την πρώτη Τετάρτη του μήνα.
- Το Απογευματινό Προαιρετικό τμήμα την πρώτη Δευτέρα του μήνα και
- Το Τμήμα Ένταξης την πρώτη Πέμπτη του μήνα, μετά το διδακτικό ωράριο, για θέματα που αφορούν στην αγωγή και πρόοδο των μαθητών/μαθητριών.
- Κάθε φορά που ο/η εκπαιδευτικός της τάξης κρίνει αναγκαία μια έκτακτη συνάντηση.
- Κατά την ενημέρωση προόδου με το πέρας κάθε τριμήνου, όπου πραγματοποιείται παιδαγωγική συνάντηση του/της εκπαιδευτικού της τάξης με τους γονείς/κηδεμόνες των μαθητών/μαθητριών, προκειμένου να ενημερωθούν για την πρόοδο των παιδιών τους.

Η είσοδος των γονέων/κηδεμόνων στον σχολικό χώρο επιτρέπεται μόνο κατά τις προβλεπόμενες ώρες συναντήσεων με τους εκπαιδευτικούς των τάξεων.

Οι γονείς-κηδεμόνες οφείλουν να επικαιροποιούν τα στοιχεία επικοινωνίας τους και να ενημερώνουν άμεσα τους εκπαιδευτικούς για κάθε αλλαγή, ώστε το Νηπιαγωγείο να έχει τα ισχύοντα τηλέφωνα τους και τις έγκυρες ηλεκτρονικές διευθύνσεις τους για την αποστολή ενημερωτικών σημειωμάτων ή/και υπεύθυνων δηλώσεων για την πραγματοποίηση εκπαιδευτικών επισκέψεων/δράσεων/εκδηλώσεων κ.λπ. Επίσης, οι γονείς/κηδεμόνες θα πρέπει τακτικά να επισκέπτονται την ιστοσελίδα του Νηπιαγωγείου, ή να αξιοποιούν κάθε πρόσφορο μέσο επικοινωνίας που παρέχεται από το Νηπιαγωγείο και να ενημερώνονται για τα θέματα του Νηπιαγωγείου. Τέλος, οι γονείς/κηδεμόνες σε έκτακτες περιπτώσεις θα πρέπει να έχουν φροντίσει είτε οι ίδιοι ή πρόσωπα που έχουν εξουσιοδοτήσει να είναι άμεσα διαθέσιμοι.

### **Σύλλογος Γονέων και Κηδεμόνων**

Οι γονείς/κηδεμόνες των μαθητών και μαθητριών κάθε Σχολείου συγκροτούν τον Σύλλογο Γονέων & Κηδεμόνων, που φέρει την επωνυμία του σχολείου και συμμετέχουν αυτοδικαίως σε αυτόν. Ο Σύλλογος Γονέων & Κηδεμόνων είναι ένας σημαντικός θεσμός, αποτελεί αναπόσπαστο μέρος της Σχολικής Κοινότητας και για αυτό είναι σημαντική η συμμετοχή όλων των γονέων/κηδεμόνων. Βρίσκεται σε άμεση συνεργασία με την Προϊστάμενη, τον Σύλλογο Διδασκόντων του σχολείου, αλλά και με τον/την Πρόεδρο της Σχολικής Επιτροπής του οικείου Δήμου.

Στο σχολείο μας δεν υπάρχει σύλλογος Γονέων – Κηδεμόνων, ωστόσο υπάρχουν πάντα πρόθυμοι γονείς να μας συνδράμουν, όποτε επικαλούμαστε τη βοήθειά τους. Μέχρι να ιδρυθεί σύλλογος γονέων, υπάρχουν οι ανωτέρω αναγραφόμενοι γονείς που θα εκπροσωπούν τους υπόλοιπους.

Ξεκινήσαμε την προσπάθεια ίδρυσης του την προηγούμενη σχολική χρονιά, αλλά λόγω συνθηκών δεν ιδρύθηκε. Προσπαθούμε να ιδρυθεί φέτος.

### **Σχολικό Συμβούλιο**

Σε κάθε σχολική μονάδα λειτουργεί το Σχολικό Συμβούλιο, στο οποίο συμμετέχουν ο Σύλλογος Διδασκόντων, το Διοικητικό Συμβούλιο του Συλλόγου Γονέων & Κηδεμόνων και ο εκπρόσωπος της τοπικής αυτοδιοίκησης. Έργο του Σχολικού Συμβουλίου είναι η συμβολή του στη διασφάλιση της εύρυθμης λειτουργίας της σχολικής μονάδας. Το Σχολικό Συμβούλιο λειτουργεί συνεργατικά και προτείνει παρεμβάσεις για την επίλυση θεμάτων που αφορούν στην υγιεινή, στην ασφάλεια και στην πρόληψη ατυχημάτων στον σχολικό χώρο καθώς και σε ζητήματα βελτίωσης της υλικοτεχνικής υποδομής του Νηπιαγωγείου.

Σε επικοινωνία με τη Σχολική Επιτροπή του Δήμου Πατρέων, ενημερωθήκαμε ότι δεν έχει ορισθεί ακόμα εκπρόσωπος του Δήμου στο σχολείο.

### **Η σημασία της συνέργειας όλων**

Ένα ανοιχτό στην κοινωνία, συνεργατικό και δημοκρατικό σχολείο έχει ανάγκη από τη σύμπραξη όλων των μελών της εκπαιδευτικής κοινότητας – μαθητών/μαθητριών, εκπαιδευτικών, Προϊσταμένης, Συλλόγου Γονέων και Κηδεμόνων, Σχολικής Επιτροπής, Τοπικής Αυτοδιοίκησης – προκειμένου να επιτύχει στην αποστολή του.

## **Άξονας 6. Ποιότητα του σχολικού χώρου**

Ένας από τους στόχους του Σχολείου πρέπει να είναι η καλλιέργεια της αίσθησης της ευθύνης στους μαθητές/στις μαθήτριες σε ότι αφορά την ποιότητα του σχολικού χώρου. Καθαροί και συντηρημένοι χώροι αιθουσών, εργαστηρίων, του αύλειου χώρου, της σχολικής περιουσίας, κ.λπ. διαμορφώνουν τον περιβάλλοντα χώρο μέσα στον οποίο είναι δυνατόν να καλλιεργηθεί η ψυχή του παιδιού. Φροντίδα όλων είναι να διατηρούνται οι χώροι καθαροί. Τεράστια συμβολή σε αυτό έχει και η υπεύθυνη καθαριότητας του νηπιαγωγείου. Φθορές, ζημιές και κακή χρήση της περιουσίας του Σχολείου αποδυναμώνουν τις εκπαιδευτικές δυνατότητές του και παιδαγωγικά εθίζουν τον μαθητή/τη μαθήτρια στην αντίληψη της απαξίωσης της δημόσιας περιουσίας. Σε περίπτωση φθοράς στην περιουσία του Σχολείου, η δαπάνη αποκατάστασης βαρύνει τον κηδεμόνα του μαθητή.

### **Αντιμετώπιση έκτακτων αναγκών**

Οι φυσικές καταστροφές παρουσιάζουν αυξητική τάση τα τελευταία χρόνια με ποικίλες συνέπειες στο ανθρωπογενές περιβάλλον. Οι σχολικές μονάδες, ως λειτουργικοί χώροι φιλοξενίας και δραστηριοποίησης ευάλωτης ομάδας του πληθυσμού, απαιτούν αυξημένο βαθμό ετοιμότητας έναντι των κινδύνων αυτών.

Η απρόβλεπτη ή περιστασιακή κρίση είναι αυτή που συνδέεται ευθέως με την ανάγκη εκπόνησης ενός σχεδίου διαχείρισής της. Τα κρίσιμα συμβάντα χρήζουν έγκαιρων και έγκυρων ενεργειών ανταπόκρισης. Η έγγραφη και οργανωμένη αποτύπωση αυτών, σε επίπεδο σχολικής μονάδας, συνιστά το πρωτόκολλο - σχέδιο διαχείρισης κρίσεων. Τα οφέλη ενός τέτοιου σχεδίου έγκεινται στη διασφάλιση της σωματικής ακεραιότητας και της ψυχικής υγείας του ανθρώπινου δυναμικού του σχολείου:

Οι φάσεις του σχεδίου υλοποίησης της διαχείρισης κρίσεων είναι οι εξής:

1. Προσδιορισμός της κρίσης - γεγονόςτος (π.χ. πλημμύρα, πυρκαγιά).
2. Επίπεδο αντιμετώπισης.

3. Ειδοποίηση - ενημέρωση όσων εμπλέκονται στην αντιμετώπιση της κρίσης.
4. Επιλογή τρόπου και πλαισίου ενημέρωσης των εμπλεκόμενων υπηρεσιών και φορέων, των γονέων και κηδεμόνων.
5. Αξιολόγηση διαχείρισης της κρίσης.

Στην κατεύθυνση αυτή, πρέπει σε κάθε σχολική μονάδα να δημιουργηθεί μια Ομάδα Διαμόρφωσης Σχεδίου Αντιμετώπισης Κρίσεων, που συνήθως είναι ο Σύλλογος Διδασκόντων με επικεφαλής την Προϊσταμένη και αρχικώς να αναπτυχθεί ένα γενικό σχέδιο προετοιμασίας του σχολείου για την αντιμετώπιση κρίσεων.

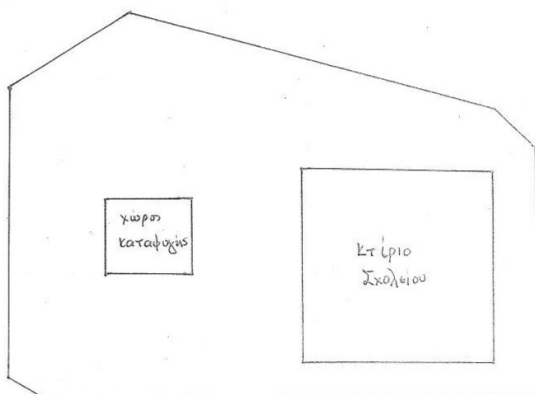
Για την προστασία από σεισμούς και συνοδά φυσικά φαινόμενα επικαιροποιείται τακτικά το Σχέδιο Μνημονίου Ενεργειών για τη διαχείριση του Σεισμικού Κινδύνου στην αρχή της σχολικής χρονιάς και υλοποιούνται ασκήσεις ετοιμότητας κατά τη διάρκεια του σχολικού έτους.

Η Προϊσταμένη του Νηπιαγωγείου, στην αρχή του σχολικού έτους και σε συνεργασία με τον Σύλλογο Διδασκόντων, προβαίνει σε όλες τις απαιτούμενες ενέργειες που προβλέπονται για την αντιμετώπιση των έκτακτων αναγκών εντός του σχολικού χώρου. Επίσης, ενημερώνουν τους μαθητές/μαθήτριες για τους βασικούς κανόνες και τρόπους αντίδρασης κατά την εκδήλωση των φαινομένων αυτών.

Διευκρινίζεται ότι σε περίπτωση κρίσης οι μαθητές/μαθήτριες παραδίδονται μόνο στους γονείς/κηδεμόνες τους ή στα πρόσωπα που οι γονείς/κηδεμόνες έχουν ορίσει γραπτώς για την παραλαβή των μαθητών/τριών από τη σχολική μονάδα.

Τέλος, σε καταστάσεις πανδημίας ή ακραίων-επικίνδυνων φαινομένων οι εκπαιδευτικοί, μαθητές/μαθήτριες, γονείς/κηδεμόνες, Προϊστάμενες οφείλουν να συμμορφώνονται και να ακολουθούν ρητά τις οδηγίες που εκδίδουν οι εκάστοτε αρμόδιοι φορείς/υπηρεσίες: π.χ. ΕΟΔΥ, ΥΠΑΙΘ, Υπουργείο Πολιτικής Προστασίας, κ.λ.π. για την εύρυθμη λειτουργία της σχολικής μονάδας και την ασφάλεια των μελών της.

### **Χώρος συγκέντρωσης σε περίπτωση ανάγκης**



### **Ειδικό σχέδιο αποχώρησης λόγω έκτακτων συνθηκών**

Σε περίπτωση έκτακτης ανάγκης, για την ασφάλεια των παιδιών έχει καταρτιστεί σχέδιο διαφυγής και πραγματοποιούνται ασκήσεις ετοιμότητας, βάση του «Εσωτερικού Κανονισμού Σχολικής Μονάδας (Δ.Α.1) & Μνημόνιο Ενεργειών για τη διαχείριση πυρκαγιών, ακραίων καιρικών φαινομένων, τεχνολογικών καταστροφών και ΧΒΡΠ

περιστατικών» που έχει συνταχθεί για τη σχολική χρονιά 2021-2022.

## **Άλλα θέματα**

### **ΤΜΗΜΑ ΕΝΤΑΞΗΣ**

Το Τμήμα Ένταξης λειτουργεί στο πλαίσιο του Νηπιαγωγείου με σκοπό την υποστήριξη των ειδικών εκπαιδευτικών αναγκών των μαθητών και μαθητριών του νηπιαγωγείου ή μαθητών από άλλα νηπιαγωγεία, που έχουν ανάγκη φοίτησης στο Τμήμα Ένταξης, στην περίπτωση που υπάρχει κενή θέση. Στόχος του είναι η ένταξη των παιδιών στο τμήμα φοίτησης των συνομήλικών τους, ώστε ισότιμα να συμμετέχουν σε ομαδικές δράσεις. Επομένως τα νήπια συμμετέχουν σε κοινές δραστηριότητες και υποστηρίζονται εξατομικευμένα όταν κρίνεται παιδαγωγικά απαραίτητο.

Το Τμήμα Ένταξης λειτουργεί με Εξατομικευμένο Πρόγραμμα Εκπαίδευσης, κοινό για ομάδες νηπίων, ατομικό για νήπια με σοβαρότερης μορφής ειδικές εκπαιδευτικές ανάγκες.

Απαραίτητη είναι η συνεργασία των εκπαιδευτικών ειδικής και γενικής αγωγής. Την ευθύνη του νηπίου που υποστηρίζεται από το Τμήμα Ένταξης έχουν από κοινού η εκπαιδευτικός του Τ.Ε. και ο εκπαιδευτικός του τμήματος φοίτησης.

Ο φάκελος του νηπίου φυλάσσεται σε ασφαλή χώρο με ευθύνη της Προϊσταμένης του νηπιαγωγείου και σε περίπτωση αλλαγής σχολικού περιβάλλοντος ενημερώνεται η νέα σχολική μονάδα.

Για να ενταχθεί στο δυναμικό του Τ.Ε. ένας μαθητής/ μαθήτρια χρειάζεται να έχει αξιολογηθεί από το 2ο ΚΕΔΑΣΥ Αχαΐας και να υπάρχει γνωμάτευση που να εισηγείται τη φοίτηση του σε αυτό.

Τα νήπια με ειδικές εκπαιδευτικές ανάγκες κατανέμονται εξίσου στα τμήματα του νηπιαγωγείου και υποστηρίζονται από το Τ.Ε. Ανήκουν στο δυναμολόγιο του τμήματος στο οποίο εγγράφονται και φοιτούν.

### **ΕΔΥ (Επιτροπές Διεπιστημονικής Υποστήριξης).**

Η ΕΔΥ αποτελεί πρωτοβάθμιο όργανο για τη διαγνωστική εκπαιδευτική αξιολόγηση και υποστήριξη των μαθητών. Η ΕΔΥ συγκροτείται από την Προϊσταμένη του νηπιαγωγείου, από έναν εκπαιδευτικό ειδικής αγωγής, έναν εκπαιδευτικό γενικής αγωγής, έναν ψυχολόγο και έναν κοινωνικό λειτουργό. Οι αρμοδιότητες είναι πολυδιάστατες. Διενεργεί αξιολόγηση για τη διάγνωση των ειδικών εκπαιδευτικών αναγκών των μαθητών και στόχο έχει την υποστήριξη τους, ώστε να αντιμετωπιστούν οι δυσκολίες και τα εμπόδια και να επιλυθούν τα προβλήματα, για να αναπτυχθεί ένα σχολείο για όλους.

Παρατηρεί τους μαθητές στην τάξη και για τους μαθητές που θα κριθεί απαραίτητο, έχει συνάντηση με τους γονείς και όταν έχει τη σύμφωνη γνώμη τους, διαμορφώνει σε συνεργασία με τον εκπαιδευτικό της τάξης και τον εκπαιδευτικό ειδικής αγωγής, πρόγραμμα διαφοροποιημένης διδασκαλίας, το οποίο στη συνέχεια παρακολουθεί και πραγματοποιεί.

Διαμορφώνει προγράμματα πρώιμης παρέμβασης, ενώ παραπέμπει στο ΚΕΔΑΣΥ για διάγνωση, τους μαθητές που παρά την υποστήριξη, συνεχίζουν να αντιμετωπίζουν

δυσκολίες. Μεριμνούν για τη δημιουργία ατομικού φακέλου του μαθητή, στον οποίο καταχωρίζονται οι εργασίες, τα φύλλα αξιολόγησης, τα πορίσματα των συναντήσεων και κάθε παρατήρηση που αφορά στην εκπαιδευτική πορεία του μαθητή.

Παρέχει συμβουλευτική στήριξη στους γονείς που θα το ζητήσουν.

Συνεργάζεται με το ΚΕΔΑΣΥ ή άλλες ιατρικές ή ψυχολογικές δημόσιες υπηρεσίες, με κοινωνικές υπηρεσίες και τις αρμόδιες δικαστικές αρχές.

### **Εμβολιασμός μαθητών/μαθητριών**

Σύμφωνα με την γνωμοδότηση της Εθνικής Επιτροπής Εμβολιασμών υποχρεωτικά είναι όλα εκείνα τα εμβόλια που είναι ενταγμένα στο Εθνικό Πρόγραμμα Εμβολιασμών. Ένα από τα δικαιολογητικά εγγραφής, αποτελεί και η επίδειξη του Βιβλιαρίου Υγείας ή άλλο στοιχείο από το οποίο αποδεικνύεται ότι έγιναν τα προβλεπόμενα εμβόλια.

### **Προετοιμασία γεύματος- Γεύμα**

Το γεύμα των μαθητών/μαθητριών παρασκευάζεται στο σπίτι με ευθύνη των γονέων/κηδεμόνων τους. Ο/η νηπιαγωγός στο ολοήμερο πρόγραμμα του νηπιαγωγείου, βοηθά και καθοδηγεί τους μαθητές και τις μαθήτριες ώστε να αποκτήσουν τις απαραίτητες δεξιότητες που αφορούν στη διαδικασία του γεύματος και να εξυπηρετούνται αυτόνομα. Σε κάθε περίπτωση δίνεται ιδιαίτερη προσοχή στους μαθητές μέχρι να αποκτήσουν τις απαραίτητες δεξιότητες αυτοεξυπηρέτησης.

### **Χορήγηση φαρμακευτικής αγωγής/πρώτες βοήθειες**

Αναφέρεται πως οι εκπαιδευτικοί δεν υποχρεούνται να έχουν τις απαραίτητες ιατρικές ή φαρμακευτικές γνώσεις και απαγορεύεται να συνεισφέρουν με εξειδικευμένες πράξεις (χορήγηση φαρμάκου από το στόμα ή σε ενέσιμη μορφή) σε ειδικού τύπου ασθένειες των μαθητών (εφηβικός ζαχαρώδης διαβήτης, επιληπτικές κρίσεις κ.ά), αλλά και σε εποχιακές ιώσεις. Αυτό δεν αποκλείει την υποχρέωση του εκπαιδευτικού να παρέχει τις στοιχειώδεις πρώτες βοήθειες στους μαθητές του σχολείου του, εάν χρειαστεί.

Σε περιπτώσεις όπου απαιτείται φαρμακευτική αγωγή, οι γονείς και κηδεμόνες των μαθητών, οφείλουν να αιτούνται την άδεια της Προϊσταμένης της σχολικής μονάδας, προκειμένου να εισέρχονται οι ίδιοι ή άλλο πρόσωπο το οποίο θα υποδείξουν σχετικά, στο χώρο του σχολείου, ώστε να τη χορηγήσουν.

Σε έκτακτα σοβαρά ιατρικά περιστατικά, η Προϊσταμένη οφείλει να καλεί το ΕΚΑΒ (166) για διακομιδή του μαθητή, ενώ ταυτόχρονα ενημερώνει τους γονείς του μαθητή/τριας.

Τέλος, κάθε γονέας/κηδεμόνας έχει την ευθύνη έγκαιρης ενημέρωσης της Προϊσταμένης του σχολείου σε περίπτωση ιδιαιτεροτήτων του μαθητή (εμφάνιση ασθένειας, ύπαρξη αλλεργίας σε τροφές κ.α.).

### **Χαμένα αντικείμενα**

Όλα τα μέλη της σχολικής κοινότητας έχουν την ευθύνη για τα προσωπικά αντικείμενα που φέρνουν στο σχολείο. Τα ρούχα και τα αντικείμενα που φέρνουν τα παιδιά στο σχολείο (π.χ. πλαστικά/ μεταλλικά δοχεία φαγητού, κασετίνες, πάνινες τσάντες, παγούρια κ.α.) πρέπει να έχουν σημειωμένο το ονοματεπώνυμό τους, προκειμένου να διευκολύνεται η ανεύρεσή τους από τα παιδιά ή τους γονείς - κηδεμόνες. Χαμένα ρούχα και άλλα αντικείμενα χωρίς σημειωμένο το όνομα του παιδιού που δεν αναζητούνται μέχρι τη λήξη του έτους από τα παιδιά ή τους γονείς/κηδεμόνες θα παραδίδονται σε οργανώσεις ανθρωπιστικής βοήθειας.

### **Παροχή- σύγχρονης -ασύγχρονης εξ' αποστάσεως εκπαίδευση**

**Σε περίπτωση έκτακτου ή απρόβλεπτου γεγονότος, που καθιστά αδύνατη ή ιδιαιτέρως δυσχερή τη διεξαγωγή της εκπαιδευτικής διαδικασίας σε ολόκληρη τη σχολική μονάδα, παρέχεται σύγχρονη εξ αποστάσεως εκπαίδευση μέσω της πλατφόρμας webex και ασύγχρονα μέσα από τις πλατφόρμες e-class και e-me.**

**Το πρόγραμμα της σύγχρονης εξ αποστάσεως εκπαίδευσης καθορίζεται από την Προϊσταμένη της σχολικής μονάδας με ανάλογη τήρηση των εκάστοτε ισχυουσών οδηγιών του Υ.ΠΑΙ.Θ και κοινοποιείται στον/στην οικείο/α Διευθυντή/τρια Εκπαίδευσης.**

Ο κοινά συμφωνημένος Κανονισμός βασίζεται στην ισχύουσα νομοθεσία και στις σύγχρονες παιδαγωγικές και διδακτικές αρχές. Η τήρησή του από όλους τους παράγοντες του σχολείου (μαθητές/μαθήτριες, εκπαιδευτικούς, γονείς/κηδεμόνες, βοηθητικό προσωπικό) με αμοιβαίο σεβασμό στον διακριτό θεσμικό ρόλο τους αποτελεί προϋπόθεση της εύρυθμης λειτουργίας του Νηπιαγωγείου. Είναι το θεμέλιο πάνω στο οποίο μπορεί το σχολείο να οικοδομήσει για να πετύχει τους στόχους και το όραμά του.

Θέματα που ανακύπτουν στην εκπαιδευτική καθημερινότητα και δεν προβλέπονται από τον Κανονισμό, αντιμετωπίζονται κατά περίπτωση από την Προϊσταμένη κ. Κηπουργού Νικολίτσα και τον Σύλλογο Διδασκόντων, σύμφωνα με τις αρχές της παιδαγωγικής επιστήμης και την κείμενη εκπαιδευτική νομοθεσία, σε πνεύμα συνεργασίας με όλα τα μέλη της σχολικής κοινότητας.

Οι γονείς/κηδεμόνες των μαθητών και μαθητριών ενημερώνονται με κάθε πρόσφορο μέσο, έντυπο ή ηλεκτρονικό, σχετικά με τον κανονισμό του Νηπιαγωγείου.

Παραλία, 27 Οκτωβρίου 2021

Η Προϊσταμένη του 4<sup>ου</sup> Νηπιαγωγείου Παραλίας Πατρών

Κηπουργού Νικολίτσα



Εγκρίνεται

Συντονιστής/Συντονίστρια  
Έργου(έχει την παιδαγωγική  
σχολείου)

Εκπαιδευτικού  
ευθύνη του

Διευθυντής / Διευθύντρια Εκπαίδευσης

.....  
Ημερομηνία:.....

.....  
Ημερομηνία:.....