

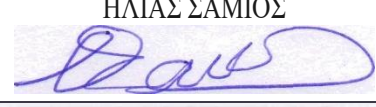
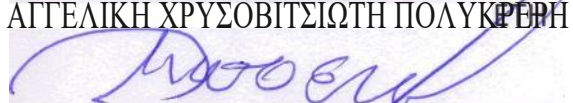


2023-2024

# Εσωτερικός Κανονισμός Λειτουργίας

4<sup>ο</sup> ΝΗΠ ΑΓ Ι.ΡΕΝΤΗ

ΤΑΥΤΟΤΗΤΑ ΤΟΥ ΣΧΟΛΕΙΟΥ		
	3/θέσιο Νηπιαγωγείο	Διεύθυνση Α/θμιας ΠΕΙΡΑΙΑ
4°ΝΗΠ. ΡΕΝΤΗ	Κωδικός Σχολείου (ΥΠΑΙΘ)	9520373

ΣΤΟΙΧΕΙΑ			
Έδρα του Σχολείου (διεύθυνση)		ΝΑΞΟΥ & ΜΕΓ. ΑΛΕΞΑΝΔΡΟΥ	
Τηλέφωνο	2104824787	Fax	
e-mail:	mail@4nip-ag-ioann.att.sch.gr	Ιστοσελίδα	<a href="https://blogs.sch.gr/4nipagioann/">https://blogs.sch.gr/4nipagioann/</a>
Προϊσταμένη Σχολικής Μονάδας		ΚΟΥΤΣΟΥΡΟΠΟΥΛΟΥ ANNA 	
Πρόεδρος της σχολικής Επιτροπής Νίκαιας- Ρέντη		ΗΛΙΑΣ ΣΑΜΙΟΣ 	
Πρόεδρος Συλλόγου Γονέων/Κηδεμόνων		ΑΓΓΕΛΙΚΗ ΧΡΥΣΟΒΙΤΣΙΩΤΗ ΠΟΥΛΚΕΡΗ 	

## **Εισαγωγή**

Ο Εσωτερικός Κανονισμός Λειτουργίας του Σχολείου (άρθρο 37, Ν.4692/2020) επιδιώκει να εξασφαλίσει τις προϋποθέσεις και τις συνθήκες που είναι απαραίτητες για να πραγματοποιείται όσο καλύτερα γίνεται το έργο του σχολείου και να επιτυγχάνονται όσο γίνεται καλύτερα οι στόχοι που θέτουμε κάθε φορά ως σχολική κοινότητα (μαθητές, εκπαιδευτικοί, βοηθητικό προσωπικό, γονείς/κηδεμόνες).

Ο Κανονισμός βασίζεται σε όσα προβλέπονται από την πολιτεία για την εκπαίδευση και τη λειτουργία των δημόσιων και ιδιωτικών Σχολείων, ενσωματώνει αποδεκτές παιδαγωγικές αρχές και είναι προσαρμοσμένος στις ιδιαίτερες συνθήκες λειτουργίας του Νηπιαγωγείου και τα χαρακτηριστικά της τοπικής σχολικής και ευρύτερης κοινότητας

## **Σύνταξη, έγκριση και τήρηση του Κανονισμού**

Ο Εσωτερικός Κανονισμός Λειτουργίας συντάσσεται ύστερα από εισήγηση της Προϊσταμένης του Νηπιαγωγείου ,με τη συμμετοχή όλων των μελών του Συλλόγου Διδασκόντων, των μελών του Διοικητικού Συμβουλίου του Συλλόγου Γονέων και Κηδεμόνων καθώς και εκπροσώπου του Δήμου/Δημοτικής κοινότητας. Εγκρίνεται από τον Σύμβουλο Εκπαίδευσης που έχει την παιδαγωγική ευθύνη του σχολείου καθώς και από τον Διευθυντή/τη Διευθύντρια Εκπαίδευσης.

Ο Εσωτερικός Κανονισμός Λειτουργίας με την έναρξη του σχολικού έτους κοινοποιείται με κάθε πρόσφορο μέσο στους γονείς/κηδεμόνες και αναρτάται με την έναρξη του σχολικού έτους στον ιστότοπο του Νηπιαγωγείου, εφόσον υπάρχει.

Η ακριβής τήρησή του αποτελεί ευθύνη και υποχρέωση όλων των μελών της σχολικής κοινότητας: της Διεύθυνσης του Νηπιαγωγείου, των εκπαιδευτικών και του βοηθητικού προσωπικού, των μαθητών, των γονέων και κηδεμόνων.

Ο Κανονισμός, όταν κριθεί αναγκαίο, αναπροσαρμόζεται, μέσω της προβλεπόμενης από τον νόμο συμμετοχικής διαδικασίας όλων των μελών της σχολικής κοινότητας, έτσι ώστε να συμπεριλαμβάνει νέες νομοθετικές ρυθμίσεις, να ανταποκρίνεται στις αλλαγές των συνθηκών λειτουργίας του σχολείου και τις, κατά καιρούς, αποφάσεις των αρμόδιων συλλογικών οργάνων του.

## **Άρθρο 1. Βασικές αρχές και στόχοι του Εσωτερικού κανονισμού Λειτουργίας**

Ο Κανονισμός, περιλαμβάνει όρους και κανόνες, κατανομή αρμοδιοτήτων και ευθυνών, δικαιωμάτων και υποχρεώσεων, για όλα τα μέλη της σχολικής κοινότητας, έτσι ώστε να διαμορφώνεται στο σχολείο ένα παιδαγωγικό και διδακτικό κλίμα που διευκολύνει την απρόσκοπτη, μεθοδική και αποτελεσματική λειτουργία του. Ταυτόχρονα οι δυσκολίες και τα προβλήματα που προκύπτουν αντιμετωπίζονται από τα μέλη της σχολικής κοινότητας ως προκλήσεις και ευκαιρίες βελτίωσης, ανάπτυξης και ενδυνάμωσης παιδαγωγικών, διδακτικών, και άλλων πρακτικών.

Βασικοί στόχοι του Κανονισμού είναι οι μαθητές/μαθήτριες να διαμορφώσουν την προσωπικότητά τους, να διαπαιδαγωγηθούν με τον καλύτερο δυνατό τρόπο αναπτύσσοντας δεξιότητες οι οποίες έχουν βασικό και κυρίαρχο ρόλο στη μαθησιακή διαδικασία και ταυτόχρονα να αποτελούν δεξιότητες ζωής, όπως η δημιουργικότητα, ο αυτοέλεγχος, η συναίσθηση της ευθύνης, η συνεργασία, η ενσυναίσθηση, η αλληλεγγύη, ο αμοιβαίος

σεβασμός, η αλληλοκατανόηση, η αποδοχή της διαφορετικότητας, ο σεβασμός όλων σε κοινούς συμφωνημένους κανόνες, η περιβαλλοντική συνείδηση, η προστασία της υγείας, καθώς και η εδραίωση της ισότητας, της αλληλεγγύης και της δημοκρατίας.

Μέσω των συμφωνημένων αρχών/κατευθύνσεων του Κανονισμού του Νηπιαγωγείου, επιδιώκεται:

- Να εξασφαλίζεται ένα υποστηρικτικό πλαίσιο για να πραγματοποιείται με επιτυχία το εκπαιδευτικό έργο και η απρόσκοπτη συμμετοχή όλων των μαθητών/μαθητριών στην εκπαιδευτική διαδικασία.
- Να αναπτύσσεται κατάλληλο κλίμα για την ανάπτυξη της προσωπικότητας του/της κάθε μαθητή/μαθήτριας αλλά και όλων των μελών της σχολικής κοινότητας.
- Να διασφαλίζεται η σωματική και ψυχική υγεία όλων των μελών της σχολικής κοινότητας.
- Να δημιουργείται πλαίσιο συνθηκών για ουσιαστική μάθηση και εργασία.

Το νηπιαγωγείο είναι ο χώρος όπου τα νήπια, περνούν πολλές ώρες καθημερινά. Μαθαίνουν, παίζουν, χαίρονται, δημιουργούν, συνεργάζονται. Πολλές φορές, όμως, αντιμετωπίζουν και δυσκολίες, τόσο οι μαθητές που αφορούν στην προσαρμογή τους στο συγκεκριμένο περιβάλλον και στη συνύπαρξή τους με συνομηλίκους, όσο και το διδακτικό προσωπικό που αφορούν στις σχέσεις μεταξύ τους, με τους γονείς αλλά ακόμα και στην προσπάθεια παροχής ποιοτικού εκπαιδευτικού έργου.

Η σχολική ζωή καλό είναι να ρυθμίζεται από κάποιους κανόνες, οι οποίοι βοηθούν την εκπαιδευτική διαδικασία και το σχολείο να λειτουργεί αποτελεσματικότερα ως μια ασφαλής κοινότητα μάθησης. Με τον όρο «σχολικός κανονισμός» εννοούμε το σύνολο των όρων και των κανόνων που αποτελούν προϋποθέσεις για να πραγματοποιείται ανενόχλητα, μεθοδικά και αποτελεσματικά το έργο του σχολείου. Οι συνθήκες αυτές πρέπει να αποβλέπουν στη διαμόρφωση ενός παιδαγωγικού και διδακτικού κλίματος το οποίο θα εξασφαλίζει τη συνεργασία των μελών της σχολικής κοινότητας, χωρίς εντάσεις και συγκρούσεις, με αμοιβαίο σεβασμό, με ανοχή και αναγνώριση. Στο πλαίσιο αυτό ο όρος «σχολική πειθαρχία» αποκτά δημοκρατικό περιεχόμενο και αναδεικνύεται σε βασικό ποιοτικό στοιχείο του σύγχρονου δημοκρατικού σχολείου.

Η σχολική κοινότητα είναι μία οργανωμένη ομάδα που έχει όλα τα χαρακτηριστικά της κοινωνίας. Το σχολείο προετοιμάζει τους νέους να ενταχθούν ομαλά στην κοινωνία. Η εσωτερική οργάνωση της σχολικής ζωής οφείλει να εκπαιδεύει και να διαπαιδαγωγεί, σύμφωνα με τα πρότυπα και τις ανάγκες της δημοκρατικής κοινωνίας. Για το σκοπό αυτό συντάσσεται ο Κανονισμός Εσωτερικής λειτουργίας του Νηπιαγωγείου μας, ο οποίος είναι πλήρως εναρμονισμένος με την ισχύουσα νομοθεσία για τη λειτουργία του σχολείου.

## **Γενικές αρχές / στοιχεία**

Ο σκοπός του Νηπιαγωγείου, σύμφωνα με την κείμενη νομοθεσία, είναι να βοηθήσει τα παιδιά να αναπτυχθούν σωματικά, συναισθηματικά, νοητικά και κοινωνικά μέσα στο πλαίσιο των ευρύτερων στόχων της πρωτοβάθμιας εκπαίδευσης. Το Νηπιαγωγείο, ως φορέας κοινωνικοποίησης του παιδιού (μετά την οικογένεια), θα πρέπει να εξασφαλίζει τις προϋποθέσεις, ώστε τα παιδιά να αναπτύσσονται και να κοινωνικοποιούνται ομαλά και πολύπλευρα. Σύμφωνα με το άρθρο 3, του Ν.1566, το Νηπιαγωγείο βοηθά τα νήπια «να καλλιεργούν τις αισθήσεις τους, να οργανώνουν τις πράξεις τους, κινητικές και νοητικές, να εμπλουτίζουν και να οργανώνουν τις εμπειρίες τους, από το φυσικό και το κοινωνικό περιβάλλον, να αναπτύσσουν πρωτοβουλίες, ελεύθερα και αβίαστα, να αναπτύσσουν την ικανότητα κατανόησης και έκφρασης, με σύμβολα γενικά και ιδιαίτερα, στους τομείς της Γλώσσας, των Μαθηματικών και της Αισθητικής».

Επιπλέον, το σύγχρονο νηπιαγωγείο επιδιώκει τον σεβασμό της προσωπικότητας του νηπίου, την ικανοποίηση των φυσικών και ψυχικών του αναγκών και τον σεβασμό στις ατομικές του διαφορές. Και όλα αυτά μέσα σε μια ατμόσφαιρα στην οποία βασιλεύει η χαρά, το παιχνίδι, η δημιουργία και η πειθαρχημένη ελευθερία.

Το 4ο Νηπιαγωγείο Ρέντη αποτελείται από τρία (3) τμήματα πρωινά υποχρεωτικά και δύο (2) απογευματινά (προαιρετικό ολοήμερο). Υπηρετούν σ' αυτό για το τρέχον σχ. Έτος 2023-24 πέντε (5) εκπαιδευτικοί γενικής παιδείας, μια εκπαιδευτικός Αγγλικής γλώσσας, μία ψυχολόγος και μία εκπαιδευτικός παράλληλης στήριξης, ενώ έχουμε κάνει αίτημα για δύο ακόμη εκπαιδευτικούς παράλληλης στήριξης για την Γ' φάση προσλήψεων μετά από αξιολόγηση από το ΚΕΔΑΣΥ δύο ακόμη μαθητών μας. Στη σχολική μας μονάδα υπάρχει και ένα άτομο σαν προσωπικό καθαριότητας με 6ωρη απασχόληση και ωράριο 10.15-16.15.

Στη σχολική μας μονάδα για το έτος 2023-24 φοιτούν 64 παιδιά, 29 νήπια και 35 προνήπια. Είναι χωρισμένα σε τμήματα των 21 & 22 παιδιών. Στο ολοήμερο φοιτούν 34 παιδιά.

## **Άρθρο 2. Λειτουργία Σχολείου**

### **Έναρξη / λήξη μαθημάτων**

Το σχολικό έτος των νηπιαγωγείων αρχίζει την 1η Σεπτεμβρίου και λήγει στις 31 Αυγούστου του επόμενου έτους. Το διδακτικό έτος αρχίζει την 1η Σεπτεμβρίου και λήγει στις 21 Ιουνίου του επόμενου έτους. Οι εκπαιδευτικές δραστηριότητες αρχίζουν στις 12 Σεπτεμβρίου και λήγουν στις 15 Ιουνίου του επόμενου έτους, ημέρα κατά την οποία χορηγούνται τα αναμνηστικά στα νήπια. Οι εκπαιδευτικοί παραμένουν στο σχολείο μέχρι τις 21 Ιουνίου.

### **Ωράριο λειτουργίας / Προσέλευση – Αποχώρηση**

Η άφιξη των μαθητών το πρωί γίνεται στο σχολείο από τις 8.15 π.μ. έως τις 8.35 π.μ. Φέτος λειτουργεί πρόωρη υποδοχή από τις 7.45-8.00, για 11 μαθητές. Αιτήσεις για το νέο διευρυμένο ολοήμερο δεν υπήρξαν, ως εκ τούτου δε συστάθηκε τμήμα. Η έγκαιρη

προσέλευση βοηθά στην εύρυθμη λειτουργία του σχολείου. Οι ενήλικες που συνοδεύουν τους μαθητές κατά την άφιξή τους παραδίδουν τα παιδιά στη Νηπιαγωγό κάθε τμήματος από τις πόρτες της αυλής. Κατά τη διάρκεια του χρόνου προσέλευσης των μαθητών/μαθητριών δεν παρευρίσκεται χωρίς άδεια στον χώρο του σχολείου κανένας επισκέπτης.

Κατά την είσοδό τους στον προαύλιο χώρο του σχολείου οι γονείς οφείλουν να κλείνουν την αυλόπορτα για λόγους ασφαλείας.

Η αυλόπορτα, όσο και η εξώπορτα του κτιρίου του Νηπιαγωγείου, κλειδώνονται στις 8:35 π.μ. και παραμένουν κλειστές καθ' όλη τη διάρκεια λειτουργίας του σχολείου, για να διαφυλάσσεται η ασφάλεια των μαθητών. Ανοίγουν μόνο κατά τις ώρες αποχώρησης των νηπίων δηλαδή στη 13.00μ.μ., ώρα αποχώρησης των πρωινών τμημάτων και στις 4.00 μ.μ. ώρα αποχώρησης του ολοήμερου τμήματος, πέρα από έκτακτα περιστατικά.

Η αποχώρηση από το νηπιαγωγείο γίνεται στις 13.00 για τους μαθητές των πρωινών τμημάτων και 16.00 για τους μαθητές του ολοήμερου προαιρετικού τμήματος. Τα παιδιά παραδίδονται μόνο στους αναγραφόμενους ενήλικες στην υπεύθυνη δήλωση προσέλευσης/αποχώρησης που συμπλήρωσαν οι γονείς τους κατά την εγγραφή τους. Η ευθύνη για την ασφάλεια των παιδιών μετά το ωράριο λειτουργίας ανήκει αποκλειστικά στον γονέα ή κηδεμόνα. Οι γονείς/κηδεμόνες είναι υποχρεωμένοι να γνωρίζουν το ωράριο των παιδιών τους. Οι μαθητές σε καμία περίπτωση δε φεύγουν πριν από τη λήξη των μαθημάτων. Πρόωρη αποχώρηση από το ολοήμερο πρόγραμμα δεν προβλέπεται. Αν παρουσιαστεί ανάγκη αποχώρησης κατά τη διάρκεια του σχολικού ωραρίου (π.χ. ασθένεια), γίνεται πάντοτε με τη συνοδεία γονέα ή κηδεμόνα, αφού υπογραφεί σχετική δήλωση που αναγράφει τους λόγους αποχώρησης.

Οι γονείς/κηδεμόνες προσέρχονται έγκαιρα για την παραλαβή των μαθητών και των μαθητριών, παραμένουν έξω από τις εισόδους του σχολείου, χωρίς να παρεμποδίζουν τη διαδικασία αποχώρησης. Κάθε καθυστέρηση στην προσέλευση των συνοδών δημιουργεί κινδύνους για την ασφάλεια των μαθητών/μαθητριών που παρακολουθούν το σχολικό πρόγραμμα και παρεμποδίζει τη λειτουργία της σχολικής μονάδας. Σε περιπτώσεις δυσμενών καιρικών συνθηκών, το σχολείο δύναται να τροποποιήσει τη διαδικασία προσέλευσης/αποχώρησης ώστε να μειωθεί στο ελάχιστο η έκθεση γονέων και μαθητών στις καιρικές συνθήκες δίχως να τεθεί σε κίνδυνο η ασφάλεια των μαθητών.

Προκειμένου να διευκολυνθεί, κατά την έναρξη της σχολικής χρονιάς, η ομαλή προσαρμογή των μαθητών/τριών δύναται να εφαρμόζεται ευέλικτο ωράριο παραμονής στο Νηπιαγωγείο κατά τις πρώτες δύο εβδομάδες λειτουργίας (παρ. 7, άρθρο 2, Π.Δ. 79/2017). Επίσης, προβλέπεται η μεταφορά ωραρίου εργασίας σε απογευματινές ώρες έως δύο φορές κατά τη διάρκεια του σχολικού έτους για την οποία ενημερώνονται ο Σύμβουλος Εκπαίδευσης και ο Διευθυντής/Διευθύντρια Εκπαίδευσης (άρθρο 16, παρ. 10 Π.Δ. 79/2017).

### **Εγγραφές νηπίων**

Η εγγραφή των προνηπίων γίνεται ηλεκτρονικά με ευθύνη των γονέων μέσω της ψηφιακής υπηρεσίας gov.gr .

Το πιστοποιητικό γέννησης του νηπίου εκδίδεται από την προϊσταμένη.

Οι γονείς υποχρεούνται να προσκομίσουν:

- Το βιβλιάριο υγείας του παιδιού ή άλλο στοιχείο στο οποίο να φαίνεται ότι έγιναν τα προβλεπόμενα από το νόμο εμβόλια.
- Το Ατομικό Δελτίο Υγείας Μαθητή (ΑΔΥΜ).
- Υπεύθυνη δήλωση του γονέα / κηδεμόνα ότι αναλαμβάνει την ευθύνη για την ασφαλή μετακίνηση του νηπίου από και προς το σχολείο.

Στο σχολείο μας φέτος υπήρξαν 5 εκπρόθεσμες εγγραφές οι οποίες εγκρίθηκαν από την Α΄θμια Διεύθυνση Πειραιά.

### Ηλικία φοίτησης/ Επιλογή νηπίων

Στο νηπιαγωγείο εγγράφονται νήπια που συμπληρώνουν τη νόμιμη ηλικία. Στο νηπιαγωγείο φοιτούν δύο ηλικίες νηπίων. Η πρώτη ηλικία (νήπια) περιλαμβάνει τα νήπια, τα οποία στις 31 Δεκεμβρίου του έτους εγγραφής συμπληρώνουν ηλικία πέντε (5) ετών. Η δεύτερη ηλικία (προνήπια) περιλαμβάνει τα νήπια, τα οποία στις 31 Δεκεμβρίου του έτους εγγραφής συμπληρώνουν ηλικία τεσσάρων (4) ετών.

Ικανοποιούμε τα αιτήματα όλων των παιδιών που ανήκουν στα όρια της σχολικής μας μονάδας μέχρι τον αριθμό των 75 παιδιών. Για τα παιδιά πέρα από αυτό τον αριθμό, αποφασίζει η Πρωτοβάθμια Διεύθυνση Πειραιά σε ποια όμορα νηπιαγωγεία θα εγγραφούν σύμφωνα με τις διευθύνσεις τους.

### Φοίτηση / απουσίες

Η φοίτηση στο νηπιαγωγείο είναι υποχρεωτική. Η ανελλιπής φοίτηση του παιδιού αποτελεί βασική προϋπόθεση τόσο για την ομαλή προσαρμογή του στο σχολικό περιβάλλον, όσο και για την απρόσκοπτη παρακολούθηση του προγράμματος δραστηριοτήτων του νηπιαγωγείου. Οι απουσίες ενημερώνονται ηλεκτρονικά στην ιστοσελίδα του myschool, γι' αυτό τον λόγο θα πρέπει να γνωρίζουμε την αιτιολόγησή της. Αν οι απουσίες ξεπεράσουν τον αριθμό 100, η φοίτηση στο νηπιαγωγείο επαναλαμβάνεται. Αν ένα παιδί είναι άρρωστο, υποχρεωτικά θα πρέπει να προσκομίζεται ιατρική βεβαίωση στην οποία θα αναφέρεται επακριβώς το είδος της ασθένειας που είχε και θα τονίζεται σαφώς από τον θεράποντα ιατρό η δυνατότητά του να επανέλθει στο νηπιαγωγείο, χωρίς να υπάρχει κίνδυνος μετάδοσης της ασθένειάς του στα άλλα παιδιά. Αν δεν ήταν άρρωστο, να προσκομίζεται υποχρεωτικά βεβαίωση των γονέων στην οποία θα αναφέρεται ο λόγος της απουσίας του.

Αν το παιδί σας υποβάλλεται σε κάποια συγκεκριμένη φαρμακευτική αγωγή ή αν έχει ευαισθησία σε φάρμακα, σε κάποιες τροφές ή σε κάτι άλλο, παρακαλούμε να ενημερώσετε

για το θέμα αυτό τη νηπιαγωγό. Θα σας δίδονται και συγκεκριμένα έντυπα για το φάκελο του παιδιού σας, τα οποία θα κληθείτε να συμπληρώσετε. Απαγορεύεται η χορήγηση φαρμάκων από τους νηπιαγωγούς, όπως ορίζει σχετική νομοθεσία. Παρέχονται, όμως, οι πρώτες βοήθειες και ενημερώνονται τηλεφωνικά οι γονείς του παιδιού ή το ΕΚΑΒ (σε περίπτωση εξαιρετικού περιστατικού).

### **Πρόγραμμα του νηπιαγωγείου**

#### **Ωρολόγιο Πρόγραμμα**

Το Ωρολόγιο πρόγραμμα του Πρωινού Υποχρεωτικού και Ολοήμερου Νηπιαγωγείου καθορίζεται από την Υπουργική απόφαση με Φ.Ε.Κ. 2524, τεύχος Β' /16-8-2016, συντάσσεται από τον σύλλογο διδασκόντων και υπογράφεται από τον Σύμβουλο Εκπαίδευσης ΠΕ60. Το πρόγραμμα δραστηριοτήτων το οποίο ακολουθούμε έχει καθοριστεί με όσα προβλέπει και περιλαμβάνει το Διαθεματικό Ενιαίο Πλαίσιο Προγραμμάτων Σπουδών (Δ.Ε.Π.Π.Σ.) και το νέο Πρόγραμμα Σπουδών για το νηπιαγωγείο του Υπουργείου Παιδείας, Θρησκευμάτων και Αθλητισμού. Είναι, επίσης, σύμφωνα με τις απαιτήσεις της εποχής μας, τόσο για την παροχή ποιοτικής, αλλά και άρτιας εκπαίδευσης.

Το πρόγραμμα δραστηριοτήτων προεκτείνεται και συμπληρώνεται με εκπαιδευτικές επισκέψεις σε Μουσεία, θέατρα, πολυχώρους, με θρησκευτικές και επετειακές εκδηλώσεις. Έχουμε προγραμματίσει δράσεις στο χώρο του σχολείου αλλά και 2 εκδρομές με λεωφορεία εκτός του χώρου του σχολείου σε θεατρική παράσταση για τα Χριστούγεννα και σε αθλητικό χώρο τον Μάιο.

Δράσεις – Προγράμματα εκπονούνται κατά τη διάρκεια της χρονιάς βασιζόμενοι πάντα στις κλίσεις και τα ενδιαφέροντα των παιδιών. Ο προγραμματισμός της σχολικής χρονιάς εκπονείται από το Σεπτέμβρη και εγκρίνεται από τον Υπεύθυνο Εκπαιδευτικών Θεμάτων. Στη σχολική μας μονάδα πραγματοποιούνται και φέτος τα Εργαστήρια Δεξιοτήτων, που περιλαμβάνουν θέματα από θεματικούς κύκλους και για τα οποία αποστέλλεται ενημερωτική επιστολή στους γονείς. Τη χρονιά 2023-24 τα θέματα που έχουν επιλεγεί είναι η διαφορετικότητα & η συμπερίληψη, η ανακύκλωση, τα συναισθήματα και ο κύκλος των εποχών για το stem. Επίσης ανάλογα με τις ανάγκες των τμημάτων- σε συνεργασία με την ψυχολόγο-δουλεύουμε θέματα που άπτονται στα ενδιαφέροντα και στις ανάγκες των παιδιών.

Πραγματοποιούνται επίσης δράσεις με τη βιβλιοθήκη Δήμου Νίκαιας Ρέντη και με τις κοινωνικές υπηρεσίες του Δήμου (επίσκεψη από κοινωνική λειτουργό ή ψυχολόγο και ενημέρωση των γονέων για διάφορα ζητήματα). Επίσης το χώρο του Νηπιαγωγείου επισκέπτονται γιατροί από την οικεία μονάδα Υγείας ΤΟΜΥ και γίνεται έλεγχος όλων των βιβλιαρίων υγείας των παιδιών, καθώς και οδοντιατρικός έλεγχος από αρμόδιο κλιμάκιο που σημειώνουν τις αντίστοιχες επισημάνσεις στους γονείς για το εμβολιαστικό και οδοντιατρικό statutων παιδιών αντίστοιχα.



## Σχολικές γιορτές – εκδηλώσεις / αργίες

Τα νηπιαγωγεία δε λειτουργούν:

Τα Σάββατα και τις Κυριακές

Την 28η Οκτωβρίου (Εθνική εορτή)

Τη 17η Νοεμβρίου, ημέρα κατά την οποία γίνονται εκδηλώσεις για την επέτειο του Πολυτεχνείου, σε όλα τα νηπιαγωγεία, μέσα στο πρωινό ωράριο εργασίας, στις οποίες παίρνει μέρος όλο το διδακτικό προσωπικό. Όταν η 17η Νοεμβρίου είναι Σάββατο ή Κυριακή, οι εκδηλώσεις γίνονται την προηγούμενη Παρασκευή.

Από 24 Δεκεμβρίου μέχρι και 7 Ιανουαρίου (διακοπές Χριστουγέννων).

Την 30η Ιανουαρίου, εορτή των Τριών Ιεραρχών γίνεται σχετική αναφορά στη σχολική μονάδα και κόβεται άρτος που φέρνει το δημοτικό που εκκλησιάζεται.

Την Καθαρή Δευτέρα

Την 25η Μαρτίου (Εθνική εορτή)

Από τη Μ. Δευτέρα μέχρι και την Παρασκευή της Διακαινησίμου (διακοπές Πάσχα),

Την 1η Μαΐου

Την εορτή του Αγίου Πνεύματος

Από 22 Ιουνίου μέχρι και 31 Αυγούστου (θερινές διακοπές)

Τα Νηπιαγωγεία παραμένουν, επίσης, κλειστά, όταν οι Νηπιαγωγοί παρακολουθούν υποχρεωτικά σεμινάρια του Συμβούλου Εκπαίδευσης και τις ημέρες Παρασκευή και Δευτέρα κατά τη διεξαγωγή των εκλογών (Δημοτικές, Βουλευτικές, Συνδικαλιστικές)

Οι σχολικές γιορτές, εθνικές, θρησκευτικές ή άλλου τύπου, καθώς και οι διδακτικές επισκέψεις αποτελούν μέρος της σχολικής ζωής και βοηθούν στην πραγματοποίηση του σχολικού έργου. Γι' αυτό οι μαθητές καλό θα ήταν να μην απουσιάζουν από αυτές, αν δεν έχουν σοβαρό λόγο.

Ο εορτασμός της 28ης Οκτωβρίου και της 17ης Νοέμβρη γίνεται μεταξύ των εκπαιδευτικών και των μαθητών των τριών τμημάτων. Η γιορτή των Χριστουγέννων γίνεται ξεχωριστά για κάθε τμήμα στον προθάλαμο του σχολείου μας το πρωί της 22ας Δεκεμβρίου για το φετινό έτος, ξεκινώντας από τις 9.00 μέχρι τις 12.00 το πρωί, κάθε μία ώρα για να εξυπηρετηθούν όλα τα τμήματα και το πλήθος των παιδιών. Αν οι συνθήκες το επιτρέπουν η γιορτή της 25<sup>ης</sup> Μαρτίου και η τελική γιορτή αποφοίτησης γίνεται με την παρουσία των γονέων στην αίθουσα τελετών του όμορου Δημοτικού. Στις Εθνικές γιορτές, αλλά και στις θρησκευτικές, μετά τη λήξη της γιορτής αποχωρούν τα παιδιά και δε λειτουργεί το Ολοήμερο ή μπορεί να γίνει μεταφορά ωραρίου σε απογευματινές ώρες ώστε να μπορούν να παρακολουθήσουν όλοι την εκδήλωση.

## **Ειδικότερα:**

Οι εκδηλώσεις για την επέτειο της εθνικής εορτής της 28ης Οκτωβρίου πραγματοποιούνται στις 27 Οκτωβρίου, ημέρα κατά την οποία τιμάται και η ελληνική σημαία και για την επέτειο της εθνικής εορτής της 25ης Μαρτίου στις 24 του ίδιου μήνα. Σε περίπτωση που η 28η Οκτωβρίου και η 25η Μαρτίου είναι Κυριακή ή Δευτέρα, οι εκδηλώσεις γίνονται την προηγούμενη Παρασκευή.

Έκτακτες εορταστικές εκδηλώσεις πραγματοποιούνται με απόφαση του Υπουργού Εθνικής Παιδείας, Θρησκευμάτων και Αθλητισμού ή του οικείου Δημάρχου ή του Αντιπεριφερειάρχη, όταν πρόκειται για εκδήλωση τοπικού ενδιαφέροντος.

## **Διδακτικές επισκέψεις**

Σε περίπτωση διδακτικής επίσκεψης τηρείται το ημερήσιο σχολικό διδακτικό ωράριο και η λειτουργία του ολοήμερου, ενώ υπάρχει έγκαιρη ενημέρωση προς τους γονείς και γραπτή έγκρισή τους.

## **Πρόγευμα – γεύμα**

Κάθε παιδί θα πρέπει από την αρχή της σχολικής χρονιάς να έχει μαζί του μία σχολική τσάντα νηπιαγωγείου (με εύχρηστο κούμπωμα), μέσα στην οποία θα φέρνει καθημερινά το πρόγευμα και το ελαφρύ γεύμα του (ολοήμερο τμήμα). Θα πρέπει, επίσης, να έχει μία μικρή υφασμάτινη πετσέτα την οποία θα στρώνει επάνω στο τραπέζι, το μπολ του φαγητού του, κουτάλι/ πιρούνι και το παγουρίνο/ μπουκάλι του. Οι ώρες του προγεύματος και του γεύματος είναι ιδιαίτερες στιγμές της ημέρας.. Φροντίζετε να παίρνει μαζί του υγιεινές τροφές – ως επί το πλείστον – και απαγορεύονται τα γαριδάκια, τσιπς, σοκολάτες κ.α. Δεν πρέπει να έχει μαζί του τσίχλες, ή καραμέλες, για λόγους ασφάλειας τόσο του ίδιου, όσο και των άλλων παιδιών. Μπορείτε να δοκιμάζετε να βάζετε τροφές που δεν τρώει εύκολα στο σπίτι, καθώς το νηπιαγωγείο είναι ένας χώρος που τα παιδιά μιμούνται τους φίλους τους και παροτρύνονται να δοκιμάσουν νέες πράγματα.

## **Ονομαστικές εορτές – γενέθλια**

Κατά τις ονομαστικές γιορτές και τις ημέρες των γενεθλίων των νηπίων, μπορούν τα ίδια να κεράσουν ατομικά γλυκά στους συμμαθητές τους. Για την αποφυγή μετάδοσης ιώσεων και μικροβίων τα παιδιά μπορούν να φέρουν και να σβήσουν το κεράκι τους σε ένα κεκάκι και να μοιραστούν γλυκά ή κομμάτια από ήδη κομμένη τούρτα που τα παιδιά παροτρύνονται να τα καταναλώσουν στο σπίτι υπό την εποπτεία των κηδεμόνων τους. Στην αρχή της χρονιάς σε ατομικό ενημερωτικό φυλλάδιο που έχει δοθεί στους γονείς, αναγράφονται τυχόν αλλεργίες των παιδιών και υπάρχει ενημέρωση τους και προφορική έγκρισή τους σχετικά με εδέσματα που προσφέρονται ή δωράκια λόγω εορτών.

## **Σχολικοί χώροι**

Κοινός στόχος όλων είναι ο σεβασμός του σχολικού χώρου. Ο σεβασμός στα περιουσιακά στοιχεία του Νηπιαγωγείου, τις υποδομές, τον εξοπλισμό αλλά και το φυσικό περιβάλλον του σχολείου αποτελεί βασική υποχρέωση όλων των μελών της σχολικής κοινότητας. Με το ίδιο σκεπτικό υπάρχει φροντίδα για την τάξη και την καλαισθησία στις σχολικές αίθουσες, καθώς είναι ο ιδιαίτερος χώρος, όπου παραμένουν και εργάζονται μαθητές/μαθήτριες και εκπαιδευτικοί πολλές ώρες. Φροντίδα όλων είναι να διατηρούνται οι χώροι καθαροί. Τεράστια συμβολή σε αυτό έχει και η υπεύθυνη καθαριότητα του Νηπιαγωγείου. Το χώρο επισκέπτεται και κλιμάκιο του Υγειονομικού.

### **Διάλειμμα**

Κατά τη διάρκεια του διαλείμματος οι μαθητές/μαθήτριες βγαίνουν στο προαύλιο, όπως έχει καθοριστεί από το Ωρολόγιο Πρόγραμμα. Σε περίπτωση κακοκαιρίας ορίζονται από τους/τις εκπαιδευτικούς οι προκαθορισμένοι χώροι παραμονής των μαθητών και μαθητριών.

Το διάλειμμα είναι χρόνος παιχνιδιού και ανάπτυξης κοινωνικών σχέσεων όπου οι μαθητές και οι μαθήτριες αλληλεπιδρούν, παίζουν αρμονικά και για οποιοδήποτε πρόβλημα ή δυσκολία αντιμετωπίζουν απευθύνονται στους/στις εκπαιδευτικούς που βρίσκονται στο προαύλιο.

Κατά τη διάρκεια του διαλείμματος δεν επιτρέπεται κανένας ανήλικος ή ενήλικος να παρακολουθεί, να συνομιλεί ή να δίνει αντικείμενα σε μαθητές και μαθήτριες του σχολείου από τα κάγκελα του προαυλίου χώρου. Λόγου του πλήθους των παιδιών και με γνώμονα την ασφάλειά τους βγαίνουμε σε διαφορετικά κυλιόμενα διαλλείματα των 40 λεπτών, όπου το τελευταίο δεκάλεπτο συναντιούνται ανά δυο τμήματα, σκεπτόμενοι και την κοινωνική διάσταση του διαλείμματος

<b>ΩΡΑ</b>	<b>ΤΜΗΜΑ</b>
10.30-11.10	ΤΜΗΜΑ Α΄
11.00-11.40	ΤΜΗΜΑ Β΄
11.30-12.10	ΤΜΗΜΑ Γ΄

Η διευθέτηση αυτή έγινε για να μπορεί να λειτουργήσει και το μάθημα των Αγγλικών, αλλά και να αλλάζει η βάρδια στα 2 από τα τμήματα (α & γ) όπου μπαίνουν οι νηπιαγωγοί των ολοημέρων (στο μεν α΄ λόγω της πρωινής υποδοχής, ολοκληρώνει η πρωινή νηπιαγωγός το διδακτικό ωράριο της στις 12.10 και στο γ΄ τμήμα βγαίνει η Προϊσταμένη για το διοικητικό της έργο.)

### **Βιβλιοθήκη**

Στο σχολείο λειτουργεί δανειστική βιβλιοθήκη. Κάθε μαθητής δανείζεται ένα βιβλίο κάθε Παρασκευή και υποχρεούται να το επιστρέψει έως την ερχόμενη Δευτέρα. Ο μαθητής που δεν έχει επιστρέψει το βιβλίο του ΔΕΝ μπορεί να δανειστεί άλλο βιβλίο, μέχρι την επιστροφή του προηγούμενου.

Τα δανειζόμενα βιβλία- παραμύθια της Βιβλιοθήκης πρέπει να επιστρέφονται εγκαίρως και σε καλή κατάσταση. Σε περίπτωση καταστροφής του υλικού είναι ευθύνη του γονέα να αντικαταστήσει το κατεστραμμένο υλικό με καινούριο

Η ημερομηνία έναρξη της δανειστικής βιβλιοθήκης ανακοινώνεται από τις νηπιαγωγούς (είναι συνήθως στα μέσα Νοεμβρίου).

#### **Άρθρο 4 Διδακτικό προσωπικό, γονείς, μαθητές**

##### **Προϊσταμένη – Διδακτικό προσωπικό**

\* Συνεισφέρουν στη δημιουργία ήρεμου, ευχάριστου και συνεργατικού κλίματος στο σχολείο. Οι μεταξύ τους σχέσεις, καθώς και οι σχέσεις τους με την προϊσταμένη του Νηπιαγωγείου είναι σχέσεις αμοιβαίου σεβασμού, συναδελφικότητας, συνεργασίας και επικοινωνίας.

\* Τηρούν εχεμύθεια σε ό,τι αφορά την πορεία όλων των μαθητών και ιδιαίτερα για θέματα που θεωρούνται προσωπικά δεδομένα. Επικοινωνούν με τους γονείς, όταν απουσιάζει ο μαθητής πλέον των τριών (3) ημερών και δεν έχουν ενημερωθεί για την αιτία της απουσίας.

\* Αντιμετωπίζουν τους γονείς/κηδεμόνες των παιδιών ως συνεργάτες, αρωγούς στο έργο τους για την καλύτερη διαπαιδαγώγηση των παιδιών. Ακούν με σεβασμό τους όποιους προβληματισμούς τους και προσπαθούν να δώσουν λύσεις ως ειδικοί του χώρου, οι οποίες θα βελτιώσουν τις γνωστικές, κοινωνικές και συναισθηματικές δεξιότητες των παιδιών.

\* Σε περίπτωση που η συμπεριφορά (γνωστική, κινητική, κοινωνική, συναισθηματική, προβλήματα λόγου) των νηπίων χρήζει διάγνωσης/ υποστήριξης από ειδικούς επιστήμονες, οι εκπαιδευτικοί κατευθύνουν/συμβουλεύουν τους γονείς/κηδεμόνες για την καλύτερη και αποτελεσματικότερη παροχή βοήθειας προς αυτούς .

\* Συνεργάζονται με τους εκπαιδευτικούς ειδικής αγωγής προκειμένου να υποστηριχθούν οι μαθητές με ειδικές εκπαιδευτικές ανάγκες καθώς και οι οικογένειές τους.

\* Συνεργάζονται με τον Διευθυντή/τη Διευθύντρια ή τον Προϊστάμενο/Προϊσταμένη, τους γονείς και τα αρμόδια Στελέχη Εκπαίδευσης για την καλύτερη δυνατή παιδαγωγική αντιμετώπιση προβλημάτων συμπεριφοράς, σεβόμενοι την προσωπικότητα και τα δικαιώματα των μαθητών/μαθητριών.

##### **Συνεργασία γονέων και διδακτικού προσωπικού**

Οι γονείς/κηδεμόνες οφείλουν να συμπεριφέρονται προς όλους τους εκπαιδευτικούς με τη δέουσα ευγένεια, σοβαρότητα και σεβασμό που επιβάλλει το λειτούργημά τους και ο χώρος του σχολείου.

Οι γονείς/κηδεμόνες μπορούν και πρέπει να ενημερώνονται τακτικά για την πρόοδο και συμπεριφορά του παιδιού τους από τη νηπιαγωγό της τάξης. Για το λόγο αυτό οι συναντήσεις γονέων και εκπαιδευτικών θα είναι τακτικές, εκτός διδακτικού ωραρίου αλλά εντός ωραρίου εκπαιδευτικού, είτε ατομικές είτε ομαδικές. Από την πρώτη ενημερωτική συνάντηση με τους γονείς που πραγματοποιείται το απόγευμα του Αγιασμού ενημερώνονται οι γονείς για την

μέρα που μπορούν εβδομαδιαίως να κλείνουν ραντεβού και να ενημερώνονται για την πορεία των παιδιών τους

Οφείλουν να διαβάζουν προσεκτικά όλες τις ανακοινώσεις που αναρτώνται στον πίνακα ανακοινώσεων της κεντρικής εισόδου του σχολείου, στο blog του σχολείου στο Πανελλήνιο Σχολικό Δίκτυο, στη σελίδα του σχολείου στα μέσα κοινωνικής δικτύωσης, στα mail που αποστέλλονται, καθώς και σε τυχόν ανακοινώσεις που μεταφέρουν οι μαθητές.

Σε περίπτωση διαζευγμένων γονέων πρέπει το Νηπιαγωγείο να γνωρίζει ποιος από τους δυο γονείς έχει την κηδεμονία και να αποδεικνύεται με το σχετικό έγγραφο και να γίνεται έγγραφη αναφορά για το ποιοι θα παραλαμβάνουν το παιδί.

Οφείλουν να γνωστοποιούν εμπιστευτικά στη νηπιαγωγό της τάξης και στην προϊσταμένη κάθε ιδιαιτερότητα που αφορά στη σωματική και ψυχική υγεία του μαθητή αλλά και οποιαδήποτε αλλαγή στη ζωή του παιδιού (π.χ. διαζύγιο, νέο μωρό κ.λπ.), προκειμένου η νηπιαγωγός να γνωρίσει καλύτερα τις ανάγκες και τις αδυναμίες του και να δουλέψει πάνω σ' αυτές. Σε περίπτωση απουσίας μαθητή, ιδιαίτερα μακροχρόνιας ή επαναλαμβανόμενης, είναι απαραίτητο να ενημερώνεται έγκαιρα το σχολείο.

Προσκομίζουν στο σχολείο τους αριθμούς τηλεφώνων τους για άμεση επικοινωνία μαζί τους και ενημερώνουν το σχολείο για κάθε αλλαγή του αριθμού τηλεφώνου τους και ορίζουν τα άτομα με τα οποία θα επικοινωνούν οι νηπιαγωγοί αν δεν απαντούν οι ίδιοι στις κλήσεις και τα άτομα που θα παραλαμβάνουν τα παιδιά σε περίπτωση έκτακτης ανάγκης (αν κάποιο παιδί αρρωστήσει). Στην περίπτωση που ένα νήπιο, κατά τη διάρκεια της παραμονής του στο σχολείο, δηλώσει αδιαθεσία, αμέσως ενημερώνεται τηλεφωνικά από τη νηπιαγωγό ή την προϊσταμένη του σχολείου ο γονέας/κηδεμόνας του για την άμεση προσέλευσή του στο σχολείο και την παραλαβή του παιδιού του. Οι γονείς/κηδεμόνες των μαθητών θα πρέπει να προσκομίζουν έγκαιρα τα διάφορα έγγραφα (π.χ. Α.Δ.Υ.Μ., Βιβλιάρια Εμβολίων, Υπεύθυνες Δηλώσεις, κ.ά.) που τους ζητούνται από το σχολείο.

Οι γονείς και κηδεμόνες οφείλουν να συμμετέχουν στις συνεδριάσεις των συλλογικών οργάνων και να συνδράμουν στην εύρυθμη λειτουργία τους.

Κανένας ενήλικας δεν έχει δικαίωμα να νουθετεί, να επιπλήττει ή να τιμωρεί ΚΑΝΕΝΑ ΠΑΙΔΙ στον χώρο του σχολείου. Όταν κάποιος μαθητής δημιουργεί πρόβλημα, πρέπει να το συζητούν πρώτα με τις υπεύθυνες νηπιαγωγούς, σε πνεύμα αμοιβαιότητας και κατανόησης. Ο εκπαιδευτικός οφείλει να κάνει τις κατάλληλες κινήσεις και στη συνέχεια να προβαίνει στις απαραίτητες παιδαγωγικές παρεμβάσεις ενημερώνοντας τους γονείς για τα αποτελέσματα των παρεμβάσεων.

Σε περίπτωση που το ζήτημα δε ρυθμιστεί (κατά την άποψη του γονέα/ Κηδεμόνα), μπορεί τότε να απευθύνεται στην Προϊσταμένη, η οποία εξαντλεί κάθε πιθανότητα επίλυση του θέματος προς όφελος της μαθήτριας και της εύρυθμης λειτουργίας του σχολείου. Στην περίπτωση που το όποιο παιδαγωγικό θέμα δε λυθεί κατά την άποψη του γονέα/ Κηδεμόνα,

τότε η Προϊσταμένη μπορεί να υποδείξει τη συνεργασία με το Σύμβουλο Εκπαίδευσης που έχει την ευθύνη για την παιδαγωγική καθοδήγηση του σχολείου, ο οποίος συνεργεί και συμβάλλει στην επίλυση με κάθε παιδαγωγικό τρόπο.

Τέλος αν πραγματοποιηθούν οι παραπάνω ενέργειες και αποβούν άκαρπες μπορούν να απευθυνθούν στη Διεύθυνση Πρωτοβάθμιας Εκπαίδευσης Πειραιά και να εκθέσουν τις απόψεις τους, ζητώντας τη συμβολή της Διοίκησης στην επίλυση του θέματος.

### **Εμβολιασμός μαθητών/μαθητριών**

Σύμφωνα με την γνωμοδότηση της Εθνικής Επιτροπής Εμβολιασμών υποχρεωτικά είναι όλα εκείνα τα εμβόλια που είναι ενταγμένα στο Εθνικό Πρόγραμμα Εμβολιασμών. Ένα από τα δικαιολογητικά εγγραφής, αποτελεί και η επίδειξη του Βιβλιαρίου Υγείας ή άλλο στοιχείο από το οποίο αποδεικνύεται ότι έγιναν τα προβλεπόμενα εμβόλια.

### **Σύλλογος Γονέων και Κηδεμόνων**

Οι γονείς/κηδεμόνες των μαθητών και μαθητριών κάθε Σχολείου συγκροτούν τον Σύλλογο Γονέων & Κηδεμόνων, που φέρει την επωνυμία του σχολείου και συμμετέχουν αυτοδικαίως σε αυτόν. Ο Σύλλογος Γονέων & Κηδεμόνων είναι ένας σημαντικός θεσμός, αποτελεί αναπόσπαστο μέρος της Σχολικής Κοινότητας και για αυτό είναι σημαντική η συμμετοχή όλων των γονέων/κηδεμόνων. Βρίσκεται σε άμεση συνεργασία με τον Διευθυντή/Διευθύντρια, Προϊστάμενο/Προϊσταμένη, τον Σύλλογο Διδασκόντων του σχολείου, αλλά και με τον Πρόεδρο/την Πρόεδρο της Σχολικής Επιτροπής του οικείου Δήμου.

### **Σχολικό Συμβούλιο**

Σε κάθε σχολική μονάδα λειτουργεί το Σχολικό Συμβούλιο, στο οποίο συμμετέχουν ο Σύλλογος Διδασκόντων, το Διοικητικό Συμβούλιο του Συλλόγου Γονέων & Κηδεμόνων και ο εκπρόσωπος της τοπικής αυτοδιοίκησης. Έργο του Σχολικού Συμβουλίου είναι η συμβολή του στη διασφάλιση της εύρυθμης λειτουργίας της σχολικής μονάδας. Το Σχολικό Συμβούλιο λειτουργεί συνεργατικά και προτείνει παρεμβάσεις για την επίλυση θεμάτων που αφορούν στην υγιεινή, στην ασφάλεια και στην πρόληψη ατυχημάτων στον σχολικό χώρο καθώς και σε ζητήματα βελτίωσης της υλικοτεχνικής υποδομής του Νηπιαγωγείου.

### **Η σημασία της συνέργειας όλων**

Ένα ανοιχτό στην κοινωνία, συνεργατικό και δημοκρατικό σχολείο έχει ανάγκη από τη σύμπραξη όλων των μελών της εκπαιδευτικής κοινότητας – μαθητών/μαθητριών, εκπαιδευτικών, Διευθυντή/Διευθύντριας, ή Προϊσταμένου/Προϊσταμένης, Συλλόγου Γονέων και Κηδεμόνων, Σχολικής Επιτροπής, Τοπικής Αυτοδιοίκησης – προκειμένου να επιτύχει στην αποστολή του.

### **Άρθρο 5: Πολιτική του σχολείου προστασίας από πιθανούς κινδύνους**

## **Αντιμετώπιση έκτακτων αναγκών**

Οι φυσικές καταστροφές παρουσιάζουν αυξητική τάση τα τελευταία χρόνια με ποικίλες συνέπειες στο ανθρωπογενές περιβάλλον. Οι σχολικές μονάδες, ως λειτουργικοί χώροι φιλοξενίας και δραστηριοποίησης ευάλωτης ομάδας του πληθυσμού, απαιτούν αυξημένο βαθμό ετοιμότητας έναντι των κινδύνων αυτών.

Η απρόβλεπτη ή περιστασιακή κρίση είναι αυτή που συνδέεται ευθέως με την ανάγκη εκπόνησης ενός σχεδίου διαχείρισής της. Τα κρίσιμα συμβάντα χρήζουν έγκαιρων και έγκυρων ενεργειών ανταπόκρισης. Η έγγραφη και οργανωμένη αποτύπωση αυτών, σε επίπεδο σχολικής μονάδας, συνιστά το πρωτόκολλο - σχέδιο διαχείρισης κρίσεων. Τα οφέλη ενός τέτοιου σχεδίου έγκεινται στη διασφάλιση της σωματικής ακεραιότητας και της ψυχικής υγείας του ανθρώπινου δυναμικού του σχολείου:

Οι φάσεις του σχεδίου υλοποίησης της διαχείρισης κρίσεων είναι οι εξής:

1. Προσδιορισμός της κρίσης - γεγονόςτος (π.χ. πλημμύρα, πυρκαγιά).
2. Επίπεδο αντιμετώπισης.
3. Ειδοποίηση - ενημέρωση όσων εμπλέκονται στην αντιμετώπιση της κρίσης.
4. Επιλογή τρόπου και πλαισίου ενημέρωσης των εμπλεκόμενων υπηρεσιών και φορέων, των γονέων και κηδεμόνων.
5. Αξιολόγηση διαχείρισης της κρίσης.

Στην κατεύθυνση αυτή, πρέπει σε κάθε σχολική μονάδα να δημιουργηθεί μια Ομάδα Διαμόρφωσης Σχεδίου Αντιμετώπισης Κρίσεων, που συνήθως είναι ο Σύλλογος Διδασκόντων με επικεφαλής τον Διευθυντή/Διευθύντρια, Προϊστάμενο/Προϊσταμένη και αρχικώς να αναπτυχθεί ένα γενικό σχέδιο προετοιμασίας του σχολείου για την αντιμετώπιση κρίσεων.

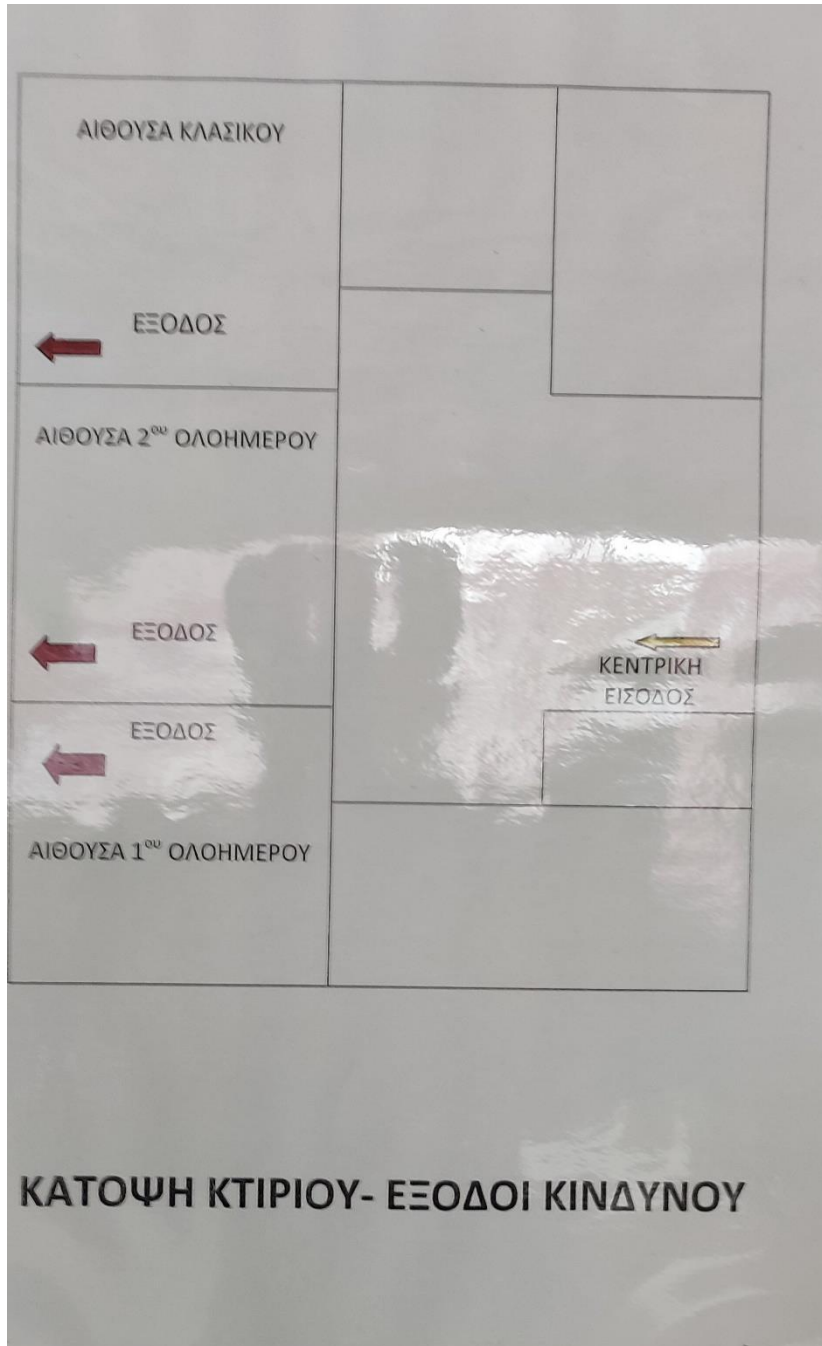
Για την προστασία από σεισμούς και σύνοδα φυσικά φαινόμενα επικαιροποιείται τακτικά το Σχέδιο Μνημονίου Ενεργειών για τη διαχείριση του Σεισμικού Κινδύνου στην αρχή της σχολικής χρονιάς και υλοποιούνται ασκήσεις ετοιμότητας κατά τη διάρκεια του σχολικού έτους.

Η Προϊσταμένη του Νηπιαγωγείου, στην αρχή του σχολικού έτους και σε συνεργασία με το Σύλλογο Διδασκόντων, προβαίνει σε όλες τις απαιτούμενες ενέργειες που προβλέπονται για την αντιμετώπιση των έκτακτων αναγκών εντός του σχολικού χώρου. Επίσης, ενημερώνουν τους μαθητές/μαθήτριες για τους βασικούς κανόνες και τρόπους αντίδρασης κατά την εκδήλωση των φαινομένων αυτών.

Διευκρινίζεται ότι σε περίπτωση κρίσης οι μαθητές/μαθήτριες παραδίδονται μόνο στους γονείς/κηδεμόνες τους ή στα πρόσωπα που οι γονείς/κηδεμόνες έχουν ορίσει γραπτώς για την παραλαβή των μαθητών/τριών από τη σχολική μονάδα.

Τέλος, σε καταστάσεις πανδημίας ή ακραίων-επικίνδυνων φαινομένων οι εκπαιδευτικοί, μαθητές/μαθήτριες, γονείς/κηδεμόνες, Διευθυντές/Διευθύντριες, Προϊστάμενοι/Προϊστάμενες οφείλουν να συμμορφώνονται και να ακολουθούν ρητά τις οδηγίες που εκδίδουν οι εκάστοτε αρμόδιοι φορείς/υπηρεσίες: π.χ. ΕΟΔΥ, ΥΠΑΙΘ, Υπουργείο Πολιτικής Προστασίας, κ.λ.π. για την εύρυθμη λειτουργία της σχολικής μονάδας και την ασφάλεια των μελών της.

**Κάτοψη του κτηρίου με τις εξόδους κινδύνου που μας οδηγούν στο χώρο συγκέντρωσηςεπερίπτωσηανάγκης (αυλή)**





**Χρήση εικόνων και βίντεο από σχολικές δραστηριότητες:** Δεν επιτρέπεται στους γονείς και κηδεμόνες των μαθητών να αναρτήσουν φωτογραφίες ή βίντεο στο διαδίκτυο από διάφορες εκδηλώσεις του σχολείου. Εικόνες από σχολικές δραστηριότητες των παιδιών που θα αναρτηθούν από τους εκπαιδευτικούς σε εγκεκριμένους εκπαιδευτικούς ιστότοπους και στον ιστότοπο του σχολείου, θα έχουν υποστεί επεξεργασία και θα γίνονται μόνο μετά την ενυπόγραφη έγκριση των γονέων για την προστασία των προσωπικών δεδομένων των νηπίων.

Επικοινωνία με το σχολείο είναι δυνατή μέσω τηλεφώνων, mail, στο blog του σχολείου στο Πανελλήνιο Σχολικό Δίκτυο και στη σελίδα του σχολείου στο facebook. Υπεύθυνοι για τη διαχείριση του παραπάνω ιστότοπου είναι οι εκπαιδευτικοί του σχολείου, που μεριμνούν για την ασφάλεια των ευαίσθητων προσωπικών δεδομένων των μαθητών στο Διαδίκτυο, σύμφωνα με τις σχετικές οδηγίες του Π.Σ.Δ.

Αγ. Ι. Ρέντης, Νοέμβριος 2023

ΗΠροϊσταμένη

ΚΟΥΤΣΟΥΡΟΠΟΥΛΟΥ ANNA

.....

Εγκρίνεται	
<i>Σύμβουλος Εκπαίδευσης (έχει την παιδαγωγική ευθύνη του σχολείου)</i>	<i>Διευθυντής/Διευθύντρια Εκπαίδευσης</i>
..... <i>Ημερομηνία:.....</i>	..... <i>Ημερομηνία:.....</i>