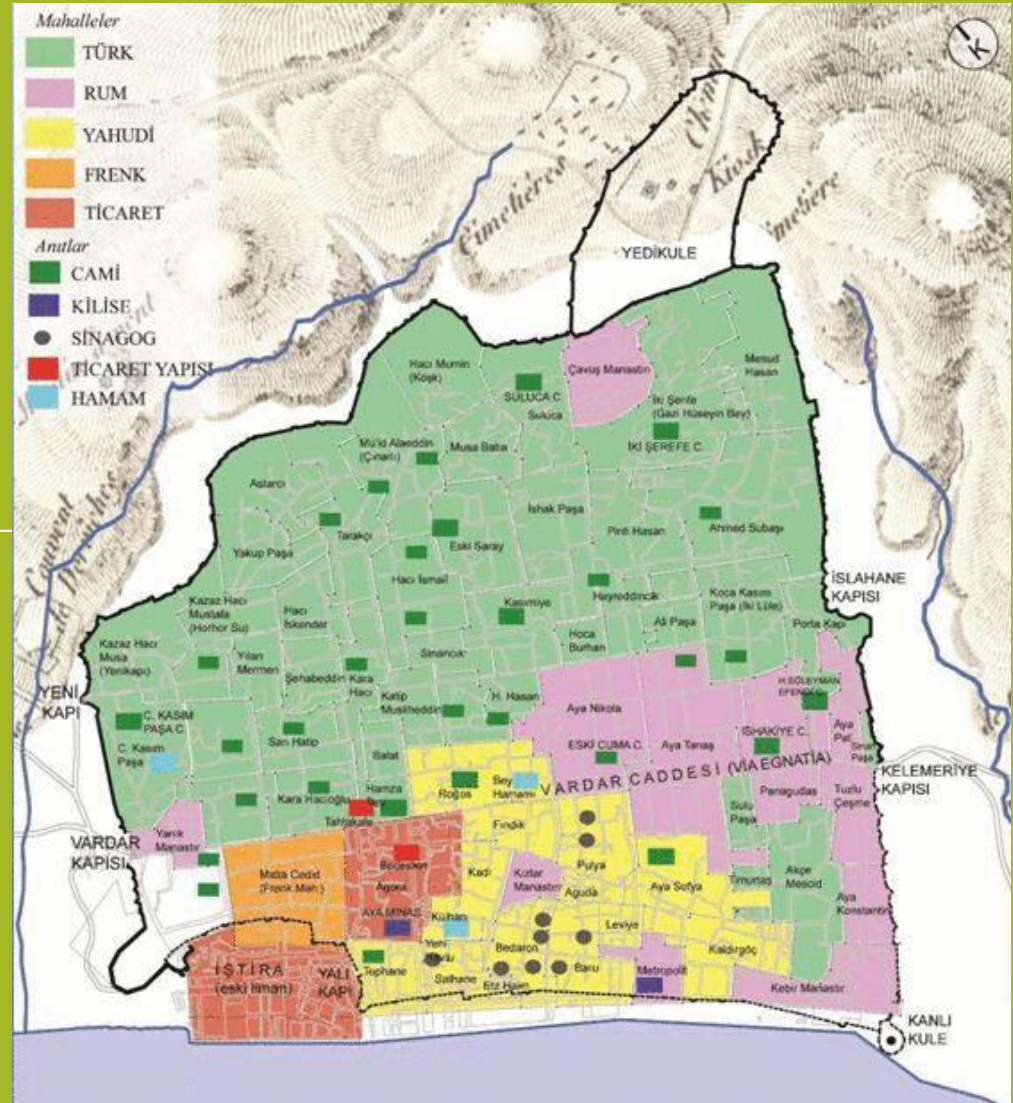


ΠΕΡΙΒΑΛΛΟΝΤΙΚΟ ΠΡΟΓΡΑΜΜΑ

«Μουσουλμανικοί
μαχαλάδες, χριστιανικές
ενορίες και εβραϊκές
συνοικίες της
Θεσσαλονίκης, ένα
πολύχρωμο τοπίο
ξετυλίγεται μπροστά μας»

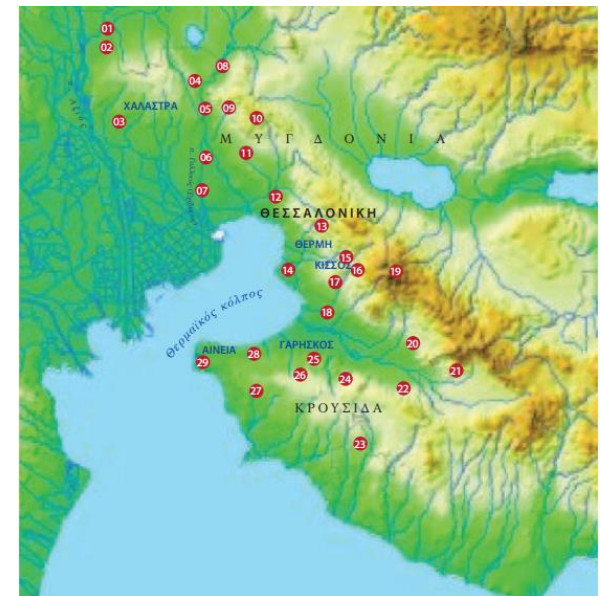
Σχολικό έτος 2022-23
4^ο Γυμνάσιο Ευόσμου



Η περιοχή του Θερμαϊκού ήταν κατοικημένη χιλιετίες πριν από τη δημιουργία της Θεσσαλονίκης, από τη νεολιθική ακόμη εποχή.

Αυτό δεν ήταν τυχαίο γιατί ήταν σπάνιο καταφύγιο στην εκβολή τεσσάρων ποταμών (Γαλλικός, Αξιός, Λουδίας Αλιάκμονας). Βορειοανατολικά, τα υψώματα του Χορτιάτη το προφύλασσαν από τον άγριο βόρειο άνεμο, τον Βαρδάρη, στα πεδινά υπήρχαν εύφορες εκτάσεις. Η θάλασσα ήταν πηγή τροφής και κανάλι επικοινωνίας, ενώ στα δάση υπήρχε άφθονο κυνήγι και ξυλεία.

Αληθινός παράδεισος...



Αρχαίες θέσεις περιοχών, οι περισσότερες των οποίων εντάχθηκαν στη Θεσσαλονίκη

«Μήτηρ πάσης Μακεδονίας»

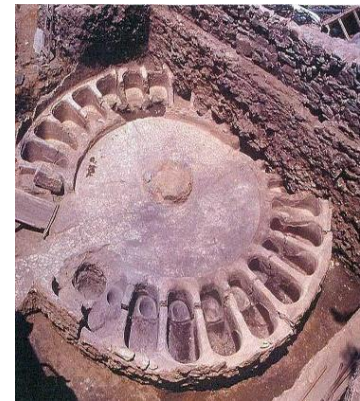
Ελληνιστική περίοδος

Το έτος 316/15 π.Χ. ο Κάσσανδρος , βίαιος και φιλόδοξος διάδοχος του Αλέξανδρου, ενώνει 26 οικισμούς και δημιουργεί την πόλη Θεσσαλονίκη

Οι παλιοί οικισμοί ερήμωσαν, αφού οι κάτοικοι εγκαταστάθηκαν στη νέα πόλη. Σύντομα ήρθαν κι άλλοι, **Μακεδόνες, Θράκες, Θεσσαλοί, Αθηναίοι, Μικρασιάτες, και Εβραίοι** έμποροι και βιοτέχνες, που έφεραν αέρα κοσμοπολίτικο. Η σημαντικότερη κοινότητα ξένων είναι εκείνη των **Ιταλών**, ωστόσο το πολυπληθέστερο στοιχείο στην πόλη παραμένουν οι **Έλληνες**.

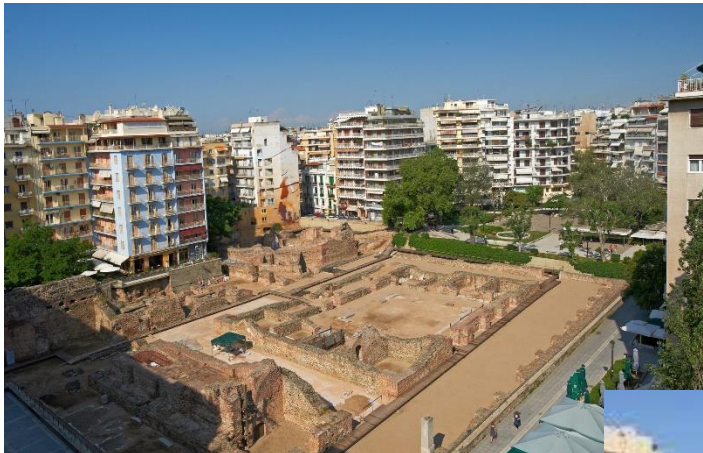
Μεγάλη σημασία έπαιξε και η δημιουργία της Εγνατίας οδού που ένωνε την Αδριατική με τον Έβρο και η Θεσσαλονίκη ήταν το μόνο λιμάνι στον κόμβο αυτό.

Από αυτήν την πόλη ελάχιστα ίχνη σώθηκαν



168 π.Χ. Η Μακεδονία, και μαζί της η Θεσσαλονίκη, υποτάσσεται στους Ρωμαίους.
Στο λιμάνι της συρρέουν έμποροι από διάφορα μέρη της οικουμένης αφού αποτελεί
πύλη για την Ασία.

Οι κάτοικοί της, ελεύθεροι και δούλοι, αποτελούν ένα μωσαϊκό από ντόπιους και
ξένους. Η πολυπολιτισμικότητα της πόλης φαίνεται στα αρχαιολογικά ευρήματα,
κτερίσματα, ειδώλια ξένων θεοτήτων, επιγραφές, νομίσματα. Μερικά από τα πιο
επιβλητικά και όμορφα διακοσμημένα κτίρια της πόλης δημιουργήθηκαν κατά την
Ρωμαϊκή Περίοδο της ιστορίας της.

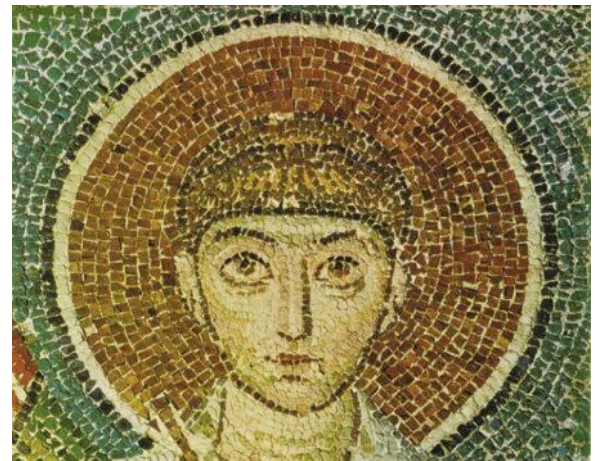


Ρωμαϊκή εποχή





Οι Θεσσαλονικείς ταυτίζονται με τον κατεξοχήν μάρτυρα της πόλης, τον Άγιο Δημήτριο, που ο ναός του γίνεται προσκύνημα από ντόπιους και ξένους και κάνει την πόλη γνωστή στην οικουμένη. Οι προσκυνητές φεύγουν παίρνοντας μαζί τους φιαλίδια με το μύρο του Αγίου που κατασκευάζονταν κατά χιλιάδες στα εργαστήρια της πόλης.



«Η πρώτη μετά την πρώτη»

Βυζαντινή εποχή

Στη βυζαντινή περίοδο η Θεσσαλονίκη γίνεται η σπουδαιότερη μετά την Κωνσταντινούπολη πόλη της αυτοκρατορίας.

Εξαιτίας αυτής της θέσης δέχεται επιδρομές από Γότθους, Σλάβους, Αβάρους, Βούλγαρους, πολιορκείται πολλές φορές και κυριεύεται με δραματικό τρόπο από Άραβες, Νορμανδούς, Οθωμανούς και Λατίνους.

Ωστόσο γνωρίζει εμπορική και πολιτιστική ανάπτυξη και ακτινοβολία.

Σημαντικοί ναοί, μονές, εικόνες, τοιχογραφίες και ψηφιδωτά κοσμούν την πόλη και πολλοί σώζονται μέχρι σήμερα.

Αντίθετα, οι περιοχές κατοίκησης έχουν αφήσει ελάχιστα ίχνη. Μόνο τα ονόματα κάποιων βυζαντινών συνοικιών έχουν φτάσει στις μέρες μας. Καταφυγή, Ομφαλός, των Ασωμάτων, της Αχειροποιήτου.



Selânik μια πολυεθνική μητρόπολη

Οθωμανική κυριαρχία (1430 -1912)

Οι Οθωμανοί ενίσχυσαν τα τείχη και θωράκισαν την πόλη με οχυρώσεις, δίνοντας έμφαση στους πύργους. Μουσουλμάνοι και χριστιανοί ζούσαν «αναμίξ», στις ίδιες γειτονιές. Στην αρχή δεν χρειάστηκαν νέα τεμένη, γιατί έκαναν τζαμιά τους μεγάλους βυζαντινούς ναούς. Οι χριστιανοί αρκέστηκαν σε λίγες εκκλησιές, κτίσματα ταπεινά, χωρίς καμπαναριά, κρυμμένα σε αυλές ή ανάμεσα σε σπίτια για να μην προκαλούν το θρησκευτικό αίσθημα των κατακτητών.

Από το 1492 στην πόλη εγκαταστάθηκαν 15.000 Εβραίοι, διωγμένοι από την Ισπανία, την Ιταλία, και την κεντρική Ευρώπη, που άλλαξαν εντελώς τον πληθυσμιακό της χάρτη.

Το 1519 η Θεσσαλονίκη είχε γίνει μεγαλούπολη 30.000 κατοίκων.

Το 1620 μια πυρκαγιά αποτέφρωσε σχεδόν τα πάντα.

Νέα σπίτια χτίστηκαν στα αποκαΐδια, σε συνοικίες με νέα ονόματα, χωρισμένες με βάση τη θρησκεία και την εθνικότητα.





Απελευθέρωση

Στις 26 Οκτωβρίου 1912, μέρα της γιορτής του πολιούχου αγίου Δημητρίου, ο στρατηγός Ταχσίν Πασάς υπέγραψε στο Διοικητήριο το πρωτόκολλο παράδοσης της Θεσσαλονίκης στον ελληνικό στρατό. Την επόμενη μέρα εύζωνοι ύψωσαν πανηγυρικά την ελληνική σημαία στο Διοικητήριο.



1917 Για τριάντα δύο ολόκληρες ώρες η «πυρκαγιά του αιώνος», όπως την είπαν, κατέκαιγε ανεξέλεγκτη το ιστορικό κέντρο. Η καταστροφή δεν είχε προηγούμενο, ταυτόχρονα, όμως, ήταν ευκαιρία για μία «εκβάθρων» πολεοδομική ανασυγκρότηση. Η ελληνική κυβέρνηση όρισε υπεύθυνο για το έργο τον Ερνεστο Εμπράρ, γάλλο αρχαιολόγο, πολεοδόμο και αρχιτέκτονα.

1923, το τεράστιο κύμα προσφύγων από τη Μικρά Ασία και την Ανατολική Θράκη άλλαξε δραματικά τις ισορροπίες. Η Θεσσαλονίκη έγινε «πρωτεύουσα των προσφύγων», οι οικισμοί τους απλώθηκαν στην Άνω Πόλη, αλλά κυρίως στις ανατολικές και δυτικές παρυφές.

Τον αντίστροφο δρόμο ακολούθησαν οι μουσουλμάνοι, με αποτέλεσμα να ξεθωριάσει ο παραδοσιακός πολυπολιτισμικός χαρακτήρας του τόπου.

Οι μεγάλες αλλαγές στον πληθυσμιακό χάρτη ολοκληρώθηκαν με το δράμα του αφανισμού των Εβραίων στον Β΄ Παγκόσμιο Πόλεμο.



Ότι η πόλη έχει ψυχή, είμαι ο τελευταίος που θα το αρνηθεί. Αλλά δεν είναι αυτή που θα έρθει να σε βρει. Αν δεν την αναζητήσεις ο ίδιος, ίσως δεν μάθεις ποτέ ότι υπάρχει. Αν θέλεις να γνωρίσεις την ψυχή της πόλης, πρέπει να την ψάξεις και μάλιστα επίμονα. Να μην αφήνεις ούτε στιγμή τον εαυτό σου χωρίς το ερώτημα, τι ήταν εδώ παλιότερα, ποιοι έζησαν πριν από μας. Ν'αμφισβητείς αυτό που βλέπεις για χάρη του αόρατου. Να προσπερνάς αυτούς που σου μιλούν για χάρη αυτών που δεν έχουν φωνή, ούτε και υλική υπόσταση. Τα ίχνη υπάρχουν, κρυμμένα σε αρχεία και παλιές εικόνες. Αλλά χωρίς εσένα, δεν αξίζουν τίποτε

Ευάγγελος Χεκίμογλου