

Παράρτημα της υπ' αριθμ. 2/13-09-2023 Πράξης του Σχολικού Συμβουλίου του 4^{ου}
Δημοτικού Σχολείου Ανατολής Ιωαννίνων

4^ο ΔΗΜΟΤΙΚΟ ΣΧΟΛΕΙΟ ΑΝΑΤΟΛΗΣ ΙΩΑΝΝΙΝΩΝ

Εσωτερικός σχολικός κανονισμός

**Ιωάννινα
2023-2024**

4^ο ΔΗΜΟΤΙΚΟ ΣΧΟΛΕΙΟ ΑΝΑΤΟΛΗΣ ΙΩΑΝΝΙΝΩΝ

ΔΙΕΥΘΥΝΣΗ ΠΡΩΤΟΒΑΘΜΙΑΣ ΕΚΠΑΙΔΕΥΣΗΣ ΙΩΑΝΝΙΝΩΝ

6/ΘΕΣΙΟ ΔΗΜΟΤΙΚΟ ΣΧΟΛΕΙΟ

Κωδικός Σχολείου (ΥΠΑΙΘ): 9521730

ΣΤΟΙΧΕΙΑ ΣΧΟΛΙΚΗΣ ΜΟΝΑΔΑΣ

Διεύθυνση Σχολείου:	Πλάτωνος, Ανατολή, 45221 Ιωάννινα
Τηλέφωνο	26510 03426
E-mail:	mail@4dim-anatol.ioa.sch.gr
Ιστολόγιο:	https://blogs.sch.gr/4dimanat/
Διευθύντρια Σχολικής Μονάδας:	Ελένη Δημάρη
Υποδιευθύντρια Α:	Αντιγόνη Λάμπρου
Πρόεδρος Συλλόγου Γονέων/ Κηδεμόνων:	Ζωή Οικονόμου
Ο Αντιδήμαρχος Παιδείας:	Ιωάννης Αϊβατίδης

Περιεχόμενα

Εισαγωγή.....	4
Σύνταξη, έγκριση και τήρηση του Κανονισμού	
Η σχολική φιλοσοφία	
1. Λειτουργία του Σχολείου	7
I. Διδακτικό ωράριο	
II. Προσέλευση και αποχώρηση μαθητριών/μαθητών	
III. Ωρολόγιο Πρόγραμμα του Σχολείου	
2. Σχολική και Κοινωνική Ζωή	10
I. Φοίτηση	
II. Σχολικοί χώροι	
III. Διάλειμμα	
IV. Σχολική εργασία	
V. Συμπεριφορά-Δικαιώματα-Υποχρεώσεις	
Η Διευθύντρια	
Οι εκπαιδευτικοί	
Οι μαθήτριες/οι μαθητές	
Οι Γονείς και κηδεμόνες	
VI. Παιδαγωγικός έλεγχος	
VII. Σχολικές Εκδηλώσεις- Δραστηριότητες	
VIII. Άλλα θέματα	
Προσωπικά δεδομένα	
Εμβολιασμός μαθητριών/μαθητών	
Λειτουργία Κυλικείου	
3. Επικοινωνία και Συνεργασία Γονέων/Κηδεμόνων-Σχολείου	20
I. Σημασία της επικοινωνίας και της συνεργασίας σχολείου - οικογένειας	
II. Διαδικασίες ενημέρωσης και επικοινωνίας Σχολείου και γονέων/ κηδεμόνων	
III. Ο Σύλλογος Γονέων και Κηδεμόνων	
IV. Το Σχολικό Συμβούλιο	

V. Η σημασία της σύμπραξης όλων	
4. Πολιτική προστασίας του σχολείου από πιθανούς κινδύνους.....	22
Αντιμετώπιση έκτακτων αναγκών	
Ειδικό σχέδιο αποχώρησης λόγω έκτακτων συνθηκών	
5. Εσωτερικός Κανονισμός Λειτουργίας - Διαδικασίες διασφάλισης της εφαρμογής του	23
6. Βιβλιογραφία - Πηγές	24

Εσωτερικός Κανονισμός Λειτουργίας

Εισαγωγή

Ο Εσωτερικός Κανονισμός Λειτουργίας του Σχολείου (άρθρο 37, Ν.4692/2020) επιδιώκει να εξασφαλίζει τις προϋποθέσεις και τις συνθήκες που είναι απαραίτητες για να πραγματοποιείται όσο καλύτερα γίνεται το έργο του σχολείου και να επιτυγχάνονται όσο γίνεται καλύτερα οι στόχοι που θέτουμε κάθε φορά ως σχολική κοινότητα (μαθητές, εκπαιδευτικοί, άλλο επιστημονικό προσωπικό, βοηθητικό προσωπικό, γονείς/κηδεμόνες).

Ο Κανονισμός βασίζεται σε όσα προβλέπονται από την πολιτεία για την εκπαίδευση και τη λειτουργία των δημόσιων και ιδιωτικών Σχολείων, ενσωματώνει αποδεκτές παιδαγωγικές αρχές και είναι προσαρμοσμένος στις ιδιαίτερες συνθήκες λειτουργίας του Σχολείου και τα χαρακτηριστικά της τοπικής σχολικής και ευρύτερης κοινότητας.

Σύνταξη, έγκριση και τήρηση του Κανονισμού

Ο Εσωτερικός Κανονισμός Λειτουργίας συντάχθηκε ύστερα από εισήγηση της Διευθύντριας του Σχολείου, με τη συμμετοχή όλων των μελών του Συλλόγου Διδασκόντων, των μελών του Διοικητικού Συμβουλίου του Συλλόγου Γονέων και Κηδεμόνων καθώς και εκπροσώπου του Δήμου μας. Έχει εγκριθεί από τον Σύμβουλο Εκπαίδευσης που έχει την παιδαγωγική ευθύνη του σχολείου μας καθώς και από τη Διευθύντρια Εκπαίδευσης.

Ο Εσωτερικός Κανονισμός Λειτουργίας με την έναρξη του σχολικού έτους κοινοποιείται σε όλους του γονείς/κηδεμόνες και αναρτάται με την έναρξη του σχολικού έτους στον ιστότοπο του Σχολείου.

Η ακριβής τήρησή του αποτελεί ευθύνη και υποχρέωση όλων των μελών της σχολικής μας κοινότητας: της διεύθυνσης του Σχολείου, των εκπαιδευτικών και του βοηθητικού προσωπικού, των μαθητών, των γονέων και κηδεμόνων.

Ο Κανονισμός επικαιροποιείται σε τακτά χρονικά διαστήματα, μέσω της προβλεπόμενης από τον νόμο συμμετοχικής διαδικασίας όλων των μελών της σχολικής κοινότητας, έτσι ώστε να συμπεριλαμβάνει νέες νομοθετικές ρυθμίσεις, να ανταποκρίνεται στις αλλαγές των συνθηκών λειτουργίας του Σχολείου και τις, κατά καιρούς, αποφάσεις των αρμόδιων συλλογικών οργάνων του.

Η σχολική φιλοσοφία

Στο περιεχόμενο της σχολικής ζωής θα πρέπει να περιλαμβάνονται τα στοιχεία και οι δραστηριότητες που καλλιεργούν αυριανούς πολίτες ελεύθερους, υπεύθυνους, με ενεργό συμμετοχή και κοινωνική ευαισθησία και ευθύνη.

Ειδικότερα:

1. Η οργάνωση της σχολικής ζωής, το κλίμα μέσα και έξω απ' την τάξη, η επικοινωνία ανάμεσα στα μέλη της σχολικής κοινότητας, η δομή και η λειτουργία της ομάδας στην τάξη και στο σχολείο διαμορφώνουν το πλαίσιο μέσα στο οποίο έχει ανάγκη να ενταχθεί ο μαθητής. Μορφές συμπεριφοράς, σχολικές επιδόσεις, κίνητρα, αξίες, στάσεις και νόρμες διαμορφώνονται με βάση την ανάγκη του μαθητή να βρίσκεται σε αρμονία με την ομάδα και να έχει την αποδοχή και την αναγνώρισή της. Είναι λοιπόν σημαντικότερο να διαμορφωθεί περιβάλλον θετικό.

2. Στο πλαίσιο του σχολείου οι ρόλοι μέσα στην ομάδα πρέπει να κατανέμονται με βάση τις κλίσεις, τα ενδιαφέροντα και τις προσπάθειες τις οποίες καταβάλλουν οι μαθητές. Τα στοιχεία αυτά πρέπει να αναγνωρίζονται και αυτά να προβάλλονται από το σχολείο.

3. Διαφορετικότητα των μαθητών που έχει προέλευση κοινωνική ή οικονομική ή φυσική και ιδιαιτερότητες με φυλετικό, θρησκευτικό, γλωσσικό ή άλλο χαρακτήρα, μέσα στο σχολείο και στις μεταξύ των μελών του σχέσεις δεν πρέπει να αποτελούν στοιχεία διάκρισης.

4. Η ποιότητα των στοιχείων της ενδοσχολικής ζωής επιδρά και επηρεάζει την ποιότητα των στοιχείων της προσωπικότητας του μαθητή. Επίσης αντίστροφα η δική του δραστηριότητα επηρεάζει την ποιότητα της σχολικής ζωής, εφόσον ανάμεσα στον μαθητή και το σχολείο υπάρχει δυναμική σχέση αλληλεπίδρασης. Ευνοϊκό λοιπόν περιβάλλον

σχολικής ζωής μέσα στο οποίο ο μαθητής ζει, δραστηριοποιείται και προσπαθεί να καταξιωθεί, θα λειτουργήσει πολύ θετικά.

5. Το σχολείο πρέπει να λειτουργεί ως μια κοινότητα αγωγής. Κοινός στόχος όλων των μετεχόντων στη σχολική κοινότητα είναι όχι μόνο η πρόοδος των μαθητών, αλλά κι η υιοθέτηση σημαντικών αξιών, όπως η συνεργασία κι η αλληλεγγύη, ο αμοιβαίος σεβασμός, η αποδοχή της ιδιαιτερότητας του «άλλου», η ενσυναίσθηση, ο σεβασμός όλων σε κοινούς συμφωνημένους κανόνες, η περιβαλλοντική συνείδηση, η αγωγή υγείας κ.τ.λ.

Επιμέρους ενδεικτικά στοιχεία του κανονισμού λειτουργίας τα οποία εντάσσονται στη φιλοσοφία που περιγράφεται παραπάνω αναφέρονται παρακάτω:

α. Το σχολείο πρέπει να θεωρεί τη συμμετοχή των μαθητών στις σχολικές δραστηριότητες ως υποχρέωσή τους. Θεωρείται ακόμη καλύτερο να είναι οι συνθήκες τέτοιες, ώστε ο μαθητής να χαίρεται, να επιδιώκει και να θεωρεί τη συμμετοχή του ευγενή φιλοδοξία.

β. Οι ενδοσχολικές εκδηλώσεις, όπως είναι οι σχολικές, οι εθνικές και οι θρησκευτικές γιορτές, οι αθλητικές, οι πολιτιστικές και οι άλλες σχολικές δραστηριότητες των μαθητικών κοινοτήτων, η συμμετοχή στα προγράμματα της περιβαλλοντικής εκπαίδευσης και των άλλων καινοτόμων σχολικών προγραμμάτων πρέπει να γίνονται με πρωτοβουλίες, ιδέες και ευθύνες των ίδιων των μαθητών.

γ. Μεγάλη σημασία στη σχολική ζωή των μαθητών έχουν ο δημοκρατικός διάλογος και οι κανόνες του. Η αναγνώριση των ρόλων, η δυνατότητα εναλλαγής με σεβασμό και χωρίς εντάσεις είναι βασικός στόχος της σχολικής αγωγής. Η δημοκρατία και η δημοκρατική συμπεριφορά είναι αρετές που εμπεριέχονται ως στοιχεία στην κοινωνικοποίηση, αποστολή του σχολείου.

δ. Το σχολικό βιβλίο παρέχεται δωρεάν για χρήση των μαθητών. Η κακή χρήση, η κακοποίηση, το κάψιμο, η έλλειψη δυνατότητας να ξαναχρησιμοποιηθεί, πέρα από την οικονομική διάσταση, έχουν ως μεγαλύτερη αρνητική συνέπεια τον ευτελισμό της έννοιας του βιβλίου.

1. Λειτουργία του Σχολείου

I. Διδακτικό ωράριο

Η έναρξη, η λήξη, η διάρκεια μαθημάτων του υποχρεωτικού προγράμματος και του ολοήμερου, τα διαλείμματα, ο χρόνος διδασκαλίας κάθε διδακτικού αντικειμένου καθώς και η έναρξη και λήξη του διδακτικού έτους καθορίζονται από τις κείμενες διατάξεις και αποφάσεις του ΥΠΑΙΘ. Ανακοινώνονται στους γονείς και τα παιδιά με την έναρξη του διδακτικού έτους και αναρτώνται στην ιστοσελίδα του Σχολείου.

Για το σχολικό έτος 2023-2024 το πρόγραμμα του σχολείου μας διαμορφώνεται ως εξής:

ΩΡΕΣ	ΔΙΑΡΚΕΙΑ	ΠΕΡΙΓΡΑΦΗ
07:00 - 07:15	15'	Υποδοχή μαθητών πρωινής ζώνης Ολοήμερου
07:15 - 08:00	45'	Πρωινή ζώνη Ολοήμερου
08:00 - 08:15	15'	Υποδοχή μαθητών
08:15 - 09:40	85'	1η διδακτική περίοδος
09:40 - 10:00	20'	Διάλειμμα
10:00 - 11:30	90'	2η διδακτική περίοδος
11:30 - 11:45	15'	Διάλειμμα
11:45 - 12:25	40'	5η ώρα
12:25 - 12:35	10'	Διάλειμμα
12:35 - 13:15	40'	6η ώρα
13:15 - 13:20	5'	Μετάβαση μαθητών Ολοήμερου στην αίθουσα σίτισης
13:20 - 14:00	40'	1η ώρα Ολοήμερου Προγράμματος - Σίτιση
14:00 - 14:15	15'	Διάλειμμα Προγράμματος
14:15 - 15:00	45'	2η ώρα Ολοήμερου - Μελέτη-Προετοιμασία
15:00 - 15:15	15'	Διάλειμμα Προγράμματος
15:15 - 16:00	45'	2η Ζώνη Ολοήμερου - Μελέτη-Προετοιμασία

- Όλες/Όλοι οι μαθήτριες/οι μαθητές που δεν παραμένουν στο ολοήμερο πρόγραμμα αποχωρούν από το σχολείο στις 13:15.

- Για οποιαδήποτε αλλαγή στο πρόγραμμα προσέλευσης-αποχώρησης οι γονείς/κηδεμόνες θα ενημερώνονται με γραπτή ή ηλεκτρονική ανακοίνωση.

- Στις σχολικές γιορτές το ωράριο διαμορφώνεται κατά περίπτωση και οι γονείς ενημερώνονται εκ των προτέρων για το πρόγραμμα της γιορτής (στις Εθνικές γιορτές π.χ. ορίζεται η ώρα έναρξης και η διάρκεια της γιορτής και δε λειτουργεί το Ολοήμερο). Την ευθύνη για την ασφαλή αποχώρηση των μαθητριών/μαθητών από το σχολείο (είτε στην περίπτωση σχολικών γιορτών είτε σε περίπτωση εκπαιδευτικών επισκέψεων) έχουν οι γονείς και κηδεμόνες τους οι οποίοι θα πρέπει να προσέρχονται έγκαιρα σύμφωνα με την γραπτή ενημέρωση που έχουν ήδη.

- Η ευθύνη για την ασφάλεια των παιδιών μετά το ωράριο λειτουργίας βαραίνει αποκλειστικά τον γονέα/κηδεμόνα. Οι γονείς/κηδεμόνες είναι υποχρεωμένοι να γνωρίζουν το ωράριο των παιδιών τους και να ενημερώνονται από τις ανακοινώσεις του σχολείου.

II. Προσέλευση και αποχώρηση μαθητριών/μαθητών

- Η έγκαιρη προσέλευση και η καλά οργανωμένη και ελεγχόμενη αποχώρηση είναι απαραίτητες προϋποθέσεις για την πραγματοποίηση του διδακτικού έργου και την εύρυθμη λειτουργία του σχολείου γενικότερα, είναι δε μαζί με την υπηρεσία των εφημερευόντων εκπαιδευτικών ο μηχανισμός εκείνος που προστατεύει την ασφάλεια των μαθητριών και μαθητών και του προσωπικού του σχολείου. Η έγκαιρη προσέλευση μαθητών και εκπαιδευτικών στο σχολείο και η τήρηση του χρόνου έναρξης και λήξης της σχολικής εργασίας δείχνουν ότι όλοι αναγνωρίζουν πόσο σημαντικό ρόλο έχει το σχολείο και πόσος σεβασμός πρέπει να επιδεικνύεται στην αξιοποίηση του διαθέσιμου χρόνου. Σε αντίθετη περίπτωση ευτελίζεται το κύρος του σχολείου και απαξιώνεται ο ρόλος του.

Το σχολείο έχει υποχρέωση να ρυθμίσει το θέμα της καθυστερημένης προσέλευσης των μαθητών με βάση την εξής γενική αρχή: δεν πρέπει να διακόπτεται το μάθημα εξαιτίας αυτών που καθυστερούν ούτε να ενθαρρύνεται η άποψη ότι μπορεί να καθυστερεί ο μαθητής χωρίς κάποιες συνέπειες και ευθύνες. (Βασικές αρχές κανονισμού λειτουργίας σχολείων-ΥΠΕΠΘ).

Το σχολείο δεν διαθέτει θυρωρό ή υπεύθυνο εισόδου/εξόδου και οι εκπαιδευτικοί μετά τις 8.15 βρίσκονται στις αίθουσές τους.

- Οι μαθήτριες και οι μαθητές σε καμία περίπτωση δε φεύγουν από το σχολείο πριν τη λήξη των μαθημάτων χωρίς άδεια. Αν παρουσιαστεί ανάγκη έκτακτης αποχώρησης κατά τη διάρκεια του σχολικού ωραρίου (π.χ. ασθένεια), ενημερώνεται ο γονέας/κηδεμόνας για

να προσέλθει στο Σχολείο και να συνοδεύσει το παιδί στο σπίτι του, αφού προηγουμένως συμπληρώσει το σχετικό έντυπο.

- Οι εκπαιδευτικοί εφημερίας που είναι υπεύθυνοι, υποδέχονται τις μαθήτριες και τους μαθητές στην είσοδο του Σχολείου και οι γονείς/κηδεμόνες-συνοδοί αποχωρούν. Μετά το ηχητικό σήμα (κουδούνι), κλείνει η είσοδος του σχολείου. Κατά τη διάρκεια του χρόνου προσέλευσης των μαθητριών/μαθητών δεν παρευρίσκεται χωρίς άδεια στον χώρο του σχολείου κανένας επισκέπτης.

- Οι μαθήτριες και οι μαθητές που συνοδεύονται καθημερινά κατά την αποχώρησή τους περιμένουν τον γονέα/κηδεμόνα τους και δε φεύγουν ποτέ από το Σχολείο χωρίς τη συνοδεία τους. Οι γονείς/κηδεμόνες προσέρχονται έγκαιρα για την παραλαβή των μαθητριών και των μαθητών και παραμένουν έξω από τις εισόδους του σχολείου, χωρίς να παρεμποδίζουν τη διαδικασία αποχώρησης. Κάθε καθυστέρηση στην προσέλευση των συνοδών δημιουργεί κινδύνους για την ασφάλεια των μαθητριών/μαθητών που ολοκληρώνουν το πρόγραμμά τους αλλά και αυτών που παρακολουθούν το Ολοήμερο Πρόγραμμα και αποτελεί πηγή άγχους για τις μαθήτριες/τους μαθητές.

- Όσες/Όσοι από τις μαθήτριες και τους μαθητές αποχωρούν χωρίς συνοδεία γονέων/κηδεμόνων, έχουν απαραίτητα μαζί τους την κάρτα εξόδου (την οποία έχουν προμηθευτεί από τη Διεύθυνση του Σχολείου κατόπιν κατάθεσης σχετικής Υπεύθυνης Δήλωσης των γονέων/κηδεμόνων τους) και την επιδεικνύουν σε καθημερινή βάση.

- Εάν κάποιος γονέας/κηδεμόνας χρειαστεί, για ειδικό λόγο να πάρει το παιδί του πριν τη λήξη των μαθημάτων, χρειάζεται να ενημερώσει εγκαίρως τη Διεύθυνση του Σχολείου.

III. Ωρολόγιο Πρόγραμμα του Σχολείου

Το Σχολείο μας εφαρμόζει το Ωρολόγιο Πρόγραμμα, όπως αυτό ορίζεται από τις εγκυκλίους του ΥΠΑΙΘ και εξειδικεύεται από τον Σύλλογο Διδασκόντων με ευθύνη της Διευθύντριας.

Οι γονείς/κηδεμόνες ενημερώνονται έγκαιρα για προγραμματισμένες ή έκτακτες (γνωστές όμως εκ των προτέρων) αλλαγές που προκύπτουν στο Ωρολόγιο Πρόγραμμα, κατά της διάρκεια του σχολικού έτους.

2. Σχολική και Κοινωνική Ζωή

I. Φοίτηση

Η φοίτηση των μαθητριών/μαθητών στα Δημοτικά Σχολεία είναι υποχρεωτική και εποπτεύεται από την/τον εκπαιδευτικό της τάξης, η οποία/ο οποίος καταγράφει τις καθημερινές απουσίες και τις καταχωρίζει στο πληροφοριακό σύστημα του ΥΠΑΙΘ. Η ελλιπής φοίτηση και μάλιστα χωρίς σοβαρό λόγο, δυσχεραίνει τόσο το σχολικό έργο όσο και την πρόοδο των μαθητριών/μαθητών. Την ουσιαστική αλλά και την τυπική ευθύνη απέναντι στο σχολείο και την πολιτεία για τη φοίτηση των μαθητών, φέρουν κατά το νόμο οι γονείς/κηδεμόνες τους.

Σε περίπτωση που ένας μαθητής απουσιάζει, θα πρέπει να ενημερώνεται η/ο εκπαιδευτικός της τάξης ή η Διεύθυνση του σχολείου για τον λόγο της απουσίας, ιδιαίτερα δε όταν η απουσία είναι πολυήμερη.

Όσον αφορά στη συμμετοχή των παιδιών στο μάθημα της Φυσικής Αγωγής, καθώς και στις αθλητικές δραστηριότητες του σχολείου, είναι απαραίτητη η συμπλήρωση Ατομικού Δελτίου Υγείας για τους μαθητές των τάξεων Α΄, και Δ΄ σύμφωνα με σχετική εγκύκλιο.

II. Σχολικοί χώροι

Ο σεβασμός στα περιουσιακά στοιχεία του Σχολείου, τις υποδομές, τον εξοπλισμό αλλά και το φυσικό περιβάλλον του Σχολείου αποτελεί βασική υποχρέωση όλων των μελών της σχολικής κοινότητας. Με το ίδιο σκεπτικό υπάρχει φροντίδα για την τάξη και την καλαισθησία στις σχολικές αίθουσες, καθώς είναι ο ιδιαίτερος χώρος, όπου παραμένουν και εργάζονται μαθήτριες/μαθητές και εκπαιδευτικοί πολλές ώρες. Φροντίδα όλων να διατηρούνται οι χώροι καθαροί.

III. Διάλειμμα

Κατά τη διάρκεια του διαλείμματος οι μαθήτριες/μαθητές βγαίνουν στο προαύλιο, όπως έχει καθοριστεί, ώστε να αποφεύγεται ο συνωστισμός και να μειώνεται η πιθανότητα ατυχημάτων. Σε περίπτωση κακοκαιρίας ορίζονται από τις/τους εκπαιδευτικούς οι προκαθορισμένοι χώροι παραμονής των μαθητριών και μαθητών.

Με την ολοκλήρωση κάθε διδακτικής ώρας, η/ο εκπαιδευτικός εξέρχεται

τελευταία/τελευταίος από την αίθουσα. Δεν επιτρέπεται η παραμονή των μαθητριών και των μαθητών στις αίθουσες ή στους διαδρόμους του σχολείου χωρίς την παρουσία εκπαιδευτικού.

Το διάλειμμα είναι χρόνος παιχνιδιού, ανάπτυξης κοινωνικών σχέσεων αλλά και χρόνος ικανοποίησης βιολογικών αναγκών (φαγητό, νερό, πλύσιμο χεριών, τουαλέτα). Οι μαθήτριες και οι μαθητές αλληλοεπιδρούν, παίζουν αρμονικά και για οποιοδήποτε πρόβλημα ή δυσκολία αντιμετωπίζουν απευθύνονται στους εφημερεύοντες εκπαιδευτικούς που βρίσκονται στο προαύλιο.

Κατά τη διάρκεια του διαλείμματος δεν επιτρέπεται κανένας ανήλικος ή ενήλικος να παρακολουθεί, να συνομιλεί ή να δίνει αντικείμενα σε μαθήτριες και μαθητές του σχολείου από τα κάγκελα του προαυλίου χώρου. Εάν επιθυμεί να δώσει φαγητό στο παιδί του παραδίδεται αυτό από τον γονέα/κηδεμόνα σε εφημερεύοντα εκπαιδευτικό του σχολείου.

Μόλις χτυπήσει το κουδούνι για μάθημα οι μαθήτριες/μαθητές προσέρχονται στους προκαθορισμένους χώρους συγκέντρωσης για κάθε τάξη, όπου τους παραλαμβάνουν οι εκπαιδευτικοί με τους οποίους έχουν μάθημα και τις/τους συνοδεύουν στην αίθουσα διδασκαλίας ή στο προαύλιο σε περίπτωση που έχουν το μάθημα της Φυσικής Αγωγής.

IV. Σχολική εργασία

Οι μαθήτριες και οι μαθητές παρακολουθούν και συμμετέχουν ενεργά στην καθημερινή διδακτική διαδικασία και δεν παρακωλύουν το μάθημα σεβόμενοι το δικαίωμα των συμμαθητριών και συμμαθητών τους για μάθηση. Για την απρόσκοπτη διεξαγωγή του μαθήματος φέρνουν μαζί τους καθημερινά τα απαραίτητα βιβλία και μόνο ό,τι είναι απαραίτητο για τη σχολική εργασία τους.

Όταν ανατίθεται στα παιδιά εργασία για το σπίτι (κατ' οίκον εργασία) αυτή είναι σχεδιασμένη από την/τον εκπαιδευτικό της τάξης σύμφωνα με τις ανάγκες και το επίπεδο της κάθε μαθήτριας και του κάθε μαθητή. Οι κατ' οίκον εργασίες ενίοτε αποτελούν συμπλήρωμα της εργασίας που γίνεται στην τάξη. Τα παιδιά μαθαίνουν να εργάζονται μόνο τους, να δημιουργούν, να αυτενεργούν, να είναι υπεύθυνα. Οι γονείς/κηδεμόνες συμμετέχουν στη μελέτη του παιδιού τους, επιβλέποντάς το, βοηθώντας το να αναστοχάζεται επί των πρακτικών μελέτης του. Στόχος είναι το παιδί να μάθει να διαβάσει αυτόνομα, όσον το δυνατό νωρίτερα ακολουθώντας την πορεία της φθίνουσας καθοδήγησης. Οι γονείς/κηδεμόνες δεν διεκπεραιώνουν τις εργασίες του παιδιού αντί

αυτού και αποφεύγουν να του προκαλούν άγχος. Η εμπιστοσύνη μεταξύ γονέων/κηδεμόνων και εκπαιδευτικών έχει κοινό στόχο την υγιή ανάπτυξη παιδιών με ολοκληρωμένη προσωπικότητα.

V. Συμπεριφορά - Δικαιώματα - Υποχρεώσεις

☒ Η Διευθύντρια:

- Συμβάλλει στη δημιουργία κλίματος δημοκρατικής συμπεριφοράς των διδασκουσών/διδασκόντων και των μαθητριών/μαθητών και είναι υπεύθυνη, σε συνεργασία με τις/τους διδάσκουσες/διδάσκοντες, για την τήρηση της πειθαρχίας.

- Ενημερώνει τον Σύλλογο των Διδασκόντων για την εκπαιδευτική νομοθεσία, τις εγκυκλίους και τις αποφάσεις που αφορούν τη λειτουργία του Σχολείου και την εφαρμογή των προγραμμάτων εκπαίδευσης.

- Λαμβάνει μέριμνα για την εξασφάλιση παιδαγωγικών μέσων και εργαλείων, την καλή χρήση τους στη σχολική τάξη, τη λειτουργικότητα και την αντικατάστασή τους, σε περίπτωση φθοράς.

- Είναι υπεύθυνη, μαζί με τις/τους εκπαιδευτικούς, για την καθαριότητα και αισθητική των χώρων του διδακτηρίου, καθώς και για την προστασία της υγείας και ασφάλειας των μαθητριών/μαθητών.

- Απευθύνει στις διδάσκουσες/στους διδάσκοντες, όταν είναι απαραίτητο, συστάσεις με πνεύμα συναδελφικής αλληλεγγύης.

☒ Οι εκπαιδευτικοί

- Εκπαιδεύουν τους μαθητές και τις μαθήτριες, σύμφωνα με τους σκοπούς και τους στόχους της εκπαίδευσης και μέσα στο πλαίσιο της εκπαιδευτικής πολιτικής, με την καθοδήγηση των Στελεχών της εκπαίδευσης.

- Προετοιμάζουν καθημερινά και οργανώνουν το μάθημά τους, εφαρμόζοντας σύγχρονες και κατάλληλες μεθόδους διδασκαλίας, με βάση τις ανάγκες των μαθητριών/μαθητών και τις ιδιαιτερότητες των γνωστικών αντικειμένων.

- Συνεργάζονται με τις/τους μαθήτριες/μαθητές, σέβονται την προσωπικότητά τους, καλλιεργούν και εμπνέουν σ' αυτούς, κυρίως με το παράδειγμά τους, δημοκρατική συμπεριφορά.

- Μεριμνούν για τη δημιουργία κλίματος αρμονικής συνεργασίας και συνεχούς και

αμφίδρομης επικοινωνίας με τους γονείς/κηδεμόνες των μαθητριών/μαθητών, και τους ενημερώνουν για τη φοίτηση, τη διαγωγή και την επίδοση των παιδιών τους.

- Φροντίζουν για την πρόοδο όλων των μαθητριών/μαθητών τους και τους προσφέρουν παιδεία διανοητική, ηθική και κοινωνική.

- Συμβάλλουν στην εμπέδωση ενός ήρεμου, θετικού, συνεργατικού, συμπεριληπτικού, εποικοδομητικού σχολικού κλίματος.

- Ενδιαφέρονται για τις συνθήκες ζωής των μαθητριών/μαθητών τους στην οικογένεια και στο ευρύτερο κοινωνικό περιβάλλον, λαμβάνουν υπόψη τους παράγοντες που επηρεάζουν την πρόοδο και συμπεριφορά των μαθητριών/μαθητών τους και υιοθετούν κατάλληλες παιδαγωγικές ενέργειες, ώστε να αντιμετωπισθούν πιθανά προβλήματα.

- Ενθαρρύνουν τις/τους μαθήτριες/μαθητές να συμμετέχουν ενεργά στη διαμόρφωση και λήψη αποφάσεων για θέματα που αφορούν τις ίδιες/τους ίδιους και το Σχολείο και καλλιεργούν τις αρχές και το πνεύμα αλληλεγγύης και συλλογικότητας.

- Συνεργάζονται με τη Διευθύντρια, τους γονείς και τα αρμόδια Στελέχη για την καλύτερη δυνατή παιδαγωγική αντιμετώπιση προβλημάτων συμπεριφοράς, σεβόμενοι την προσωπικότητα και τα δικαιώματα των μαθητριών/μαθητών.

- Ανανεώνουν και εμπλουτίζουν τις γνώσεις τους, σχετικά με τα διάφορα γνωστικά αντικείμενα και τις επιστήμες της αγωγής τόσο μέσω των διάφορων μορφών επιμόρφωσης και επιστημονικής παιδαγωγικής καθοδήγησης, που παρέχονται θεσμικά από το σύστημα της οργανωμένης εκπαίδευσης, όσο και με την αυτοεπιμόρφωση.

- Η δίκαιη συμπεριφορά της/του εκπαιδευτικού πρέπει να επιβεβαιώνεται καθημερινά στην πράξη με τα εξής στοιχεία:

- α. Με τον τρόπο αντιμετώπισης της μαθήτριας/του μαθητή,

- β. Με τον τρόπο αξιολόγησης και βαθμολόγησης,

- γ. Με τον τρόπο με τον οποίον εκτονώνει τις εντάσεις, που παρουσιάζονται στο τμήμα,

- δ. Με την αποφασιστικότητα με την οποία αντιμετωπίζει τις δυσλειτουργίες,

- ε. Με τον τρόπο που αντιμετωπίζει προβλήματα, που μπορούν να επιλυθούν μέσα στο τμήμα, στα οποία δεν επιτρέπει να μεγεθύνονται φθάνοντας μέχρι τη Διεύθυνση.

☒ **Οι μαθήτριες/Οι μαθητές**

- Αποδίδουν σεβασμό, με τα λόγια και τις πράξεις τους, προς κάθε μέλος της σχολικής κοινότητας.

- Κατά τη διάρκεια των μαθημάτων τηρούν τους κανόνες της τάξης. Συμμετέχουν ενεργά στην καθημερινή παιδευτική διδακτική διαδικασία και δεν παρακωλύουν το μάθημα, σεβόμενοι το δικαίωμα των συμμαθητριών/συμμαθητών για μάθηση.

- Απευθύνονται στις/στους εκπαιδευτικούς και στη Διεύθυνση του Σχολείου και ζητούν τη βοήθειά τους, για κάθε πρόβλημα που τους απασχολεί και τους δημιουργεί εμπόδιο στη σχολική ζωή και πρόοδό τους.

- Προσέχουν και διατηρούν καθαρούς όλους τους χώρους του Σχολείου. Ταυτόχρονα ενδιαφέρονται για το σχολικό κτίριο και την υλική περιουσία του. Επίσης, δεν καταστρέφουν τα σχολικά βιβλία που παρέχονται δωρεάν από την πολιτεία.

- Αποφεύγουν ρητά την άσκηση οποιασδήποτε μορφής βίας (σωματική, λεκτική ή ψυχολογική).

- Δεν προσβάλλουν τις συμμαθήτριες/τους συμμαθητές τους για λόγους σωματικών (π.χ. για το ύψος ή το βάρος τους), εθνικούς (π.χ. για την καταγωγή τους από άλλη χώρα), θρησκευτικούς (π.χ. άλλου θρησκεύματος) ή φυλετικούς (π.χ. χρώμα δέρματος, μαλλιών).

- Προσπαθούν να λύνουν τις αντιθέσεις ή διαφωνίες με διάλογο, ακολουθώντας διαδοχικά τα παρακάτω βήματα:

1. Συζητούν άμεσα και ειρηνικά με αυτήν/αυτόν που έχουν τη διαφορά.

2. Απευθύνονται στην υπεύθυνη/στον υπεύθυνο εκπαιδευτικό τμήματος.

3. Απευθύνονται στον Διευθυντή.

- Σε περιπτώσεις που γίνονται αποδέκτες ή παρατηρητές βίαιης λεκτικής, ψυχολογικής ή και σωματικής συμπεριφοράς, ενεργούν άμεσα και ακολουθούν τα παραπάνω βήματα.

- Δεν προβαίνουν σε χρήση ή φθορά πραγμάτων συμμαθητών τους που δεν τους ανήκουν.

- Συμβάλλουν στην υιοθέτηση αειφορικών πρακτικών, όπως η εξοικονόμηση ενέργειας και η ανακύκλωση υλικών.

- Στις σχολικές εκδηλώσεις και γιορτές αλλά και στις διδακτικές επισκέψεις εκτός Σχολείου ακολουθούν τις/τους συνοδούς εκπαιδευτικούς και συμπεριφέρονται με ευγένεια και ευπρέπεια.

- Επικοινωνούν, όταν υπάρχει ανάγκη, με τους γονείς τους, μέσω των τηλεφώνων

του Σχολείου, αφού ζητήσουν άδεια.

- Φροντίζουν να πετούν τα σκουπίδια τους στους κάδους και όσα ανακυκλώνονται στους ειδικούς κάδους, ώστε οι τάξεις και το σχολείο να είναι καθαρά.

- Χρησιμοποιούν μόνο τις τουαλέτες των μαθητών σύμφωνα με το φύλο τους και τηρούν τους στοιχειώδεις κανόνες υγιεινής (π.χ. τα χαρτιά στους κάδους, τακτικό και σχολαστικό πλύσιμο χεριών, κλείσιμο της βρύσης). Δεν εισέρχονται σε τουαλέτες άλλου φύλου ούτε σε αυτές των εκπαιδευτικών για κανένα λόγο.

- Δεν επιτρέπεται η κατανάλωση τροφών, αναψυκτικών, νερού ή τσίχλας την ώρα του μαθήματος.

- Δεν επιτρέπεται να σηκώνονται από τις θέσεις τους χωρίς άδεια ή να συνομιλούν δυνατά κατά τη διάρκεια του μαθήματος.

- Δεν επιτρέπεται να τρέχουν στους διαδρόμους του σχολείου ούτε να κατεβαίνουν πηδώντας τις σκάλες.

- Δεν επιτρέπεται να φέρνουν στο σχολείο πολύτιμα ή επικίνδυνα αντικείμενα.

- Δεν επιτρέπεται η χρήση και κατοχή κινητών τηλεφώνων και άλλων μέσων καταγραφής εικόνας και ήχου στον χώρο του σχολείου. Κάθε κινητό που εντοπίζεται θα παρακρατείται από τη Διεύθυνση του σχολείου και θα παραδίδεται στην/στον κηδεμόνα της μαθήτριας/του μαθητή.

- Σε περίπτωση τραυματισμού μαθήτριας/μαθητή παρέχονται οι πρώτες βοήθειες από τους εκπαιδευτικούς του σχολείου και καλείται ο γονέας/κηδεμόνας του παιδιού, αν αυτό κριθεί απαραίτητο.

- Σε περίπτωση σοβαρού τραυματισμού καλείται το Ε.Κ.Α.Β. για άμεση παροχή βοήθειας και συγχρόνως γίνεται τηλεφωνική ενημέρωση των γονέων/κηδεμόνων. Σε περίπτωση που κληθεί γονέας/κηδεμόνας να παραλάβει το παιδί του από το σχολείο, τότε συμπληρώνει μία υπεύθυνη δήλωση προς το σχολείο ότι παρέλαβε το παιδί του για περαιτέρω ιατρική βοήθεια.

- Σε περιπτώσεις διδακτικών επισκέψεων που απαιτείται η μεταφορά των μαθητών με λεωφορείο, οι μαθητές θα πρέπει να φορούν ζώνες ασφαλείας, να μη διαπληκτίζονται και να μη μετακινούνται. Ο σεβασμός και η υπακοή προς τη/τον συνοδό εκπαιδευτικό είναι απαραίτητη προϋπόθεση.

☒ Οι Γονείς και κηδεμόνες

- Φροντίζουν ώστε το παιδί να έρχεται έγκαιρα και ανελλιπώς στο σχολείο και να ενημερώνουν σε περίπτωση απουσίας του.

- Διαβάζουν προσεκτικά όλες τις έντυπες ανακοινώσεις που μεταφέρουν τα παιδιά μας (ή αναρτώνται στην είσοδο και την ιστοσελίδα του σχολείου) ώστε να ενημερώνονται για θέματα λειτουργίας του Σχολείου.

- Συνεργάζονται αρμονικά σε προσωπικό επίπεδο αλλά και μέσω του Συλλόγου Γονέων με τη Διεύθυνση και τον Σύλλογο των Διδασκόντων για θέματα που αφορούν τους μαθητές/μαθήτριες.

- Ενημερώνουν έγκαιρα και προσκομίζουν τα σχετικά έγγραφα, αν υπάρχουν, για κάθε ειδικό θέμα που αντιμετωπίζουν τα παιδιά τους - θέματα υγείας, ειδικές εκπαιδευτικές ικανότητες ή ανάγκες, θέματα οικογενειακής και κοινωνικής κατάστασης - τα οποία μπορούν να επηρεάσουν την επίδοση, τη φοίτηση και συμπεριφορά του παιδιού τους και ζητούν τη συνδρομή του σχολείου. **Ιδιαίτερα σημαντική κρίνεται η έγκαιρη ενημέρωση του σχολείου σε ζητήματα υγείας των μαθητών, ζητήματα όπως είναι η επιμέλεια των ανήλικων μαθητών ή η αλλαγή στη διεύθυνση, τα τηλέφωνα και το Email επικοινωνίας του σχολείου με την οικογένεια.**

- Κανείς γονέας/κηδεμόνας **ΔΕΝ** έχει δικαίωμα να επιπλήττει, να τιμωρεί ή να νουθετεί παιδί στον χώρο του σχολείου. Για οποιοδήποτε θέμα, παιδαγωγικό, διδακτικό ή διοικητικό, προκύψει οι γονείς πρέπει να ενημερώνουν την/τον εκπαιδευτικό της τάξης αρχικά και σε περίπτωση που το θέμα δεν αντιμετωπιστεί τη διευθύντρια του σχολείου, ώστε να διευθετηθεί το θέμα. Αν το θέμα παραμένει μπορούν, αν κριθεί σκόπιμο, να απευθυνθούν στους αντίστοιχους Συντονιστές εκπαιδευτικού έργου ή στη Διευθύντρια Εκπαίδευσης για παιδαγωγικά ή διοικητικά θέματα.

- Ο γονέας-κηδεμόνας μαθήτριας/μαθητή που διαπιστωθεί ότι προκαλεί βανδαλισμούς στη σχολική περιουσία δύναται να παραπεμφθεί στην αρμόδια σχολική επιτροπή για την αποκατάσταση των ζημιών.

VI. Παιδαγωγικός έλεγχος

Τα ζητήματα μη αποδεκτής συμπεριφοράς στο σχολείο αποτελούν αντικείμενο συνεργασίας των γονέων/κηδεμόνων με την/τον εκπαιδευτικό υπεύθυνο της τάξης, τη Διευθύντρια της σχολικής μονάδας, τον Σύλλογο Διδασκόντων και τον Σύμβουλο Εκπαίδευσης, προκειμένου να υπάρξει η καλύτερη δυνατή παιδαγωγική αντιμετώπιση του

θέματος. Σε κάθε περίπτωση και πριν από οποιαδήποτε απόφαση, λαμβάνεται υπόψη η βασική αρχή του σεβασμού της προσωπικότητας και των δικαιωμάτων του παιδιού. Οι σωματικές ποινές δεν επιτρέπονται.

Το σχολείο, ως φορέας αγωγής, έχει καθήκον να λειτουργεί έτσι ώστε οι μαθητές και μαθήτριες να συνειδητοποιήσουν ότι κάθε πράξη τους έχει συνέπειες, να μάθουν να αναλαμβάνουν την ευθύνη των επιλογών τους και να γίνουν υπεύθυνοι πολίτες. Αν η συμπεριφορά της/του μαθήτριας/μαθητή δεν εναρμονίζεται με τα αποδεκτά πρότυπα και αποκλίνει από την τήρηση του εσωτερικού κανονισμού του σχολείου, τότε αντιμετωπίζει τον παιδαγωγικό έλεγχο, σύμφωνα με τις αρχές της ψυχολογίας και παιδαγωγικής που διέπουν την ηλικία του αλλά και τις κείμενες διατάξεις.

Οι γονείς/κηδεμόνες ενημερώνονται από το Σχολείο για την όποια μη αποδεκτή συμπεριφορά των παιδιών τους και των ενεργειών που θα αναληφθούν. Η στενή συνεργασία σχολείου- γονέων/κηδεμόνων είναι πάντα αναγκαία και επιβεβλημένη.

Προκειμένου το σχολείο να αντιμετωπίσει μη αποδεκτές συμπεριφορές και να επιλύσει ζητήματα πειθαρχίας ή ανοίκειας διαγωγής επιβάλλει μέτρα, εκφραστές των οποίων μπορούν να είναι η/ο εκπαιδευτικός, η διευθύντρια και ο Σύλλογος Διδασκόντων. Συνοπτικά τα στάδια επιβολής των παραπάνω μέτρων σε μαθητή που συνεχίζει να έχει συστηματικά αρνητική στάση και συμπεριφορά είναι:

1ο Στάδιο

- Παρατήρηση από την/τον εκπαιδευτικό (1η και 2^η φορά).
- Επίπληξη από την/τον εκπαιδευτικό.
- Παρατήρηση από τη διευθύντρια και τηλεφωνική ενημέρωση του γονέα ή κηδεμόνα.
- Παρατήρηση και καταγραφή της στάσης της μαθήτριας/του μαθητή από τη σχολική ψυχολόγο και τη σχολική κοινωνική λειτουργό (εφόσον υπάρχουν).
- Επίπληξη από τη διευθύντρια και κλήση του γονέα ή κηδεμόνα στο σχολείο για κοινή αντιμετώπιση του προβλήματος.

2ο Στάδιο

Εάν, παρά τη λήψη των παραπάνω μέτρων, η μαθήτρια/ο μαθητής δε βελτιώσει τη συμπεριφορά της/του και συνεχίζει να παρουσιάζει την ίδια στάση, τότε το θέμα

παραπέμπεται προς συζήτηση στο Σύλλογο Διδασκόντων, ο οποίος καλείται να αντιμετωπίσει το πρόβλημα και προχωρεί στις παρακάτω ενέργειες:

- Καλεί τους γονείς ή κηδεμόνες της μαθήτριας/του μαθητή και μαζί προσπαθούν να αντιμετωπίσουν το πρόβλημα.

- Καλεί τον Σύμβουλο Εκπαίδευσης και σε συνεργασία με τους γονείς ή κηδεμόνες προσπαθούν να αντιμετωπίσουν το πρόβλημα.

- Ζητά, αν το κρίνει σκόπιμο, τη βοήθεια και παρέμβαση άλλου ειδικού επιστήμονα με τη σύμφωνη γνώμη και συνεργασία του γονέα ή κηδεμόνα.

- Μετά την αναλυτική εξέταση του θέματος και την λήψη όλων των απαιτούμενων μέτρων, ο Σύλλογος Διδασκόντων παίρνει την τελική απόφαση. Ο Σύλλογος Διδασκόντων μπορεί να αποφασίσει, αν το πρόβλημα είναι ιδιαίτερα σοβαρό και επαναλαμβανόμενο, την αλλαγή τμήματος της μαθήτριας/του μαθητή ή την αλλαγή σχολικού περιβάλλοντος.

VII. Σχολικές Εκδηλώσεις - Δραστηριότητες

- Το Σχολείο οργανώνει μια σειρά εκδηλώσεων/δραστηριοτήτων, που στόχο έχουν τη σύνδεση σχολικής και κοινωνικής ζωής, τον εμπλουτισμό των υπαρχουσών γνώσεων των μαθητριών/μαθητών, την απόκτηση δεξιοτήτων ζωής και την ευαισθητοποίησή τους σε κοινωνικά θέματα. Όποιος μαθητής δεν επιθυμεί να συμμετέχει στις σχολικές εκδρομές, παραμένει στο σπίτι του με ευθύνη των γονέων.

- Οι ενδοσχολικές εκδηλώσεις, οι σχολικές δραστηριότητες και η συμμετοχή σε καινοτόμα σχολικά προγράμματα πρέπει να γίνονται με πρωτοβουλίες, ιδέες και ευθύνη των ίδιων των μαθητριών/μαθητών, διότι έτσι αυτές/αυτοί αισθάνονται υπεύθυνες/υπεύθυνοι, αναδεικνύουν τις ικανότητές τους, τις κλίσεις τους, τα ενδιαφέροντά τους και το ταλέντο τους.

VIII. Άλλα θέματα

☒ Προσωπικά δεδομένα

Τηρείται απαρέγκλιτα η ισχύουσα νομοθεσία για τα προσωπικά δεδομένα όλων των μελών της σχολικής κοινότητας. Επιπροσθέτως, σύμφωνα με τις κείμενες διατάξεις και τον Γενικό Κανονισμό Προστασίας Δεδομένων της Ευρωπαϊκής Ένωσης (GDPR), επιβάλλεται η

γραπτή συγκατάθεση των γονέων ως προς τη συλλογή, επεξεργασία και δημοσιοποίηση οπτικού υλικού των παιδιών τους.

☒ **Εμβολιασμός μαθητριών/μαθητών**

Σύμφωνα με την γνωμοδότηση της Εθνικής Επιτροπής Εμβολιασμών υποχρεωτικά είναι όλα εκείνα τα εμβόλια που είναι ενταγμένα στο Εθνικό Πρόγραμμα Εμβολιασμών. Ένα από τα δικαιολογητικά εγγραφής, αποτελεί και η επίδειξη του Βιβλιαρίου Υγείας ή άλλο στοιχείο από το οποίο αποδεικνύεται ότι έγιναν τα προβλεπόμενα εμβόλια.

☒ **Λειτουργία Κυλικείου**

Το Υπουργείο Υγείας ορίζει με υγειονομικές διατάξεις τα προϊόντα που μπορούν να διατίθενται στα Σχολικά Κυλικεία, με στόχο την προστασία και προαγωγή της υγείας των μαθητριών/μαθητών και τη δημιουργία ενός υποστηρικτικού σχολικού περιβάλλοντος σε θέματα υγιεινής διατροφής. Ενδεικτικά κατάλληλα προϊόντα: Φρούτα και λαχανικά εποχής (αποξηραμένα φρούτα, φυσικοί χυμοί, σαλάτες, φρουτοσαλάτες κ.λπ.), γαλακτοκομικά (γάλα, γιαούρτι, τυριά κ.λπ.), αρτοσκευάσματα (κουλούρι, φρυγανιές, μουστοκούλουρα, μπάρες δημητριακών, σταφιδόψωμο κ.λπ.).

3. Επικοινωνία και Συνεργασία Γονέων/Κηδεμόνων-Σχολείου

I. Σημασία της επικοινωνίας και της συνεργασίας σχολείου-οικογένειας

Πολύ σημαντική παράμετρος της συνολικής λειτουργίας του Σχολείου και του κλίματος που δημιουργείται είναι η επικοινωνία και η εποικοδομητική συνεργασία με τους γονείς/κηδεμόνες των μαθητριών/μαθητών και με τον Σύλλογο Γονέων. Η εμπιστοσύνη του παιδιού στο σχολείο ενισχύεται από τη θετική στάση των γονέων/κηδεμόνων προς το Σχολείο και τον εκπαιδευτικό.

Για οποιοδήποτε αίτημα τους οι γονείς/κηδεμόνες απευθύνονται στη δασκάλα/στον δάσκαλο της τάξης. Σε περίπτωση που δεν υπάρξει κοινά αποδεκτή λύση ή συνεννόηση, απευθύνονται στη Διευθύντρια του Σχολείου.

II. Διαδικασίες ενημέρωσης και επικοινωνίας Σχολείου και γονέων/κηδεμόνων

Οι συναντήσεις για ενημέρωση των γονέων/κηδεμόνων με τους εκπαιδευτικούς προγραμματίζονται με απόφαση του Συλλόγου Διδασκόντων:

- Στην αρχή του διδακτικού έτους, όπου λαμβάνει χώρα ενημέρωση για ζητήματα που αφορούν στην εύρυθμη λειτουργία του σχολείου.

- Μια φορά τουλάχιστον το μήνα σε προκαθορισμένη από την/τον εκπαιδευτικό του τμήματος ημέρα και ώρα, για θέματα που αφορούν στην αγωγή και πρόοδο των μαθητριών/μαθητών.

- Κάθε φορά που η/ο εκπαιδευτικός της τάξης κρίνει αναγκαία μια έκτακτη συνάντηση.

- Κατά την επίδοση του Ελέγχου προόδου ανά τρίμηνο. Εντός δέκα (10) ημερών από τη λήξη του τριμήνου, πραγματοποιείται παιδαγωγική συνάντηση της/του εκπαιδευτικού της τάξης με τους γονείς/κηδεμόνες των μαθητριών/μαθητών, προκειμένου να ενημερωθούν για την πρόοδο των παιδιών τους.

- Κατά την ολοκλήρωση του σχολικού έτους για τους τίτλους προόδου - σπουδών.

Η είσοδος των γονέων/κηδεμόνων στο σχολικό χώρο επιτρέπεται μόνο κατά τις προβλεπόμενες ώρες συναντήσεων με τις/τους εκπαιδευτικούς των τάξεων.

Η επικοινωνία γονέων-διευθύντριας θα γίνεται μετά από τηλεφωνική συνεννόηση και ορισμό ραντεβού.

Οι γονείς/κηδεμόνες οφείλουν να επικαιροποιούν τα στοιχεία επικοινωνίας τους, και να ενημερώνουν άμεσα τους εκπαιδευτικούς για κάθε αλλαγή, ώστε το Σχολείο να έχει τα ισχύοντα τηλέφωνα τους και τις έγκυρες ηλεκτρονικές διευθύνσεις τους για την αποστολή ενημερωτικών σημειωμάτων ή/και βεβαιώσεων για την πραγματοποίηση εκπαιδευτικών εκδρομών, για την παρακολούθηση εκπαιδευτικών θεαμάτων κ.λπ.. Επίσης, οι γονείς/κηδεμόνες θα πρέπει τακτικά να επισκέπτονται το ιστολόγιο του Σχολείου, και να ενημερώνονται υπεύθυνα και γρήγορα για τα θέματα του Σχολείου. Τέλος, οι γονείς/κηδεμόνες θα πρέπει να έχουν φροντίσει είτε οι ίδιοι ή πρόσωπα που έχουν εξουσιοδοτήσει να είναι άμεσα διαθέσιμοι σε επικείμενες έκτακτες περιπτώσεις.

III. Ο Σύλλογος Γονέων και Κηδεμόνων

Οι γονείς/κηδεμόνες των μαθητριών/μαθητών κάθε Σχολείου συγκροτούν τον Σύλλογο Γονέων & Κηδεμόνων, που φέρει την επωνυμία του σχολείου και συμμετέχουν αυτοδικαίως σε αυτόν. Ο Σύλλογος Γονέων & Κηδεμόνων είναι ένας σημαντικός θεσμός, αποτελεί αναπόσπαστο μέρος της Σχολικής Κοινότητας και για αυτό είναι σημαντική η συμμετοχή όλων των γονέων/κηδεμόνων. Βρίσκεται σε άμεση συνεργασία με τον Διευθυντή, τον Σύλλογο Διδασκόντων του σχολείου, αλλά και με τον Πρόεδρο της Σχολικής Επιτροπής του Δήμου.

IV. Το Σχολικό Συμβούλιο

Σε κάθε σχολική μονάδα λειτουργεί το Σχολικό Συμβούλιο, στο οποίο συμμετέχουν η Διευθύντρια, τρία μέλη του Συλλόγου Διδασκόντων, ένα μέλος του Συλλόγου Γονέων & Κηδεμόνων και δύο εκπρόσωποι του Δήμου. Έργο του Σχολικού Συμβουλίου είναι η συμβολή του στη διασφάλιση της εύρυθμης λειτουργίας της σχολικής μονάδας. Το Σχολικό Συμβούλιο λειτουργεί συλλογικά και προτείνει παρεμβάσεις για τη βελτίωση της ζωής στη σχολική μονάδα.

V. Η σημασία της σύμπραξης όλων

Ένα ανοιχτό, συνεργατικό, συμπεριληπτικό και δημοκρατικό Σχολείο έχει ανάγκη από τη σύμπραξη όλων -μαθητριών/μαθητών, εκπαιδευτικών, Διευθυντή, Συλλόγου Γονέων &

Κηδεμόνων, Σχολικής Επιτροπής, Τοπικής Αυτοδιοίκησης-, για να επιτύχει στην αποστολή του.

4. Πολιτική προστασίας του σχολείου από πιθανούς κινδύνους

☒ Αντιμετώπιση έκτακτων αναγκών

Οι φυσικές καταστροφές παρουσιάζουν αυξητική τάση τα τελευταία χρόνια με ποικίλες συνέπειες στο ανθρωπογενές περιβάλλον. Οι σχολικές μονάδες, ως λειτουργικοί χώροι φιλοξενίας και δραστηριοποίησης ευάλωτης ομάδας του πληθυσμού, απαιτούν αυξημένο βαθμό ετοιμότητας έναντι των κινδύνων αυτών.

Για την προστασία από σεισμούς και συνοδά φυσικά φαινόμενα επικαιροποιείται τακτικά το Σχέδιο Μνημονίου Ενεργειών για τη διαχείριση του Σεισμικού Κινδύνου και υλοποιούνται ασκήσεις ετοιμότητας κατά τη διάρκεια του σχολικού έτους.

Η Διευθύντρια του σχολείου, στην αρχή του σχολικού έτους και σε συνεργασία με τον Σύλλογο Διδασκόντων, προβαίνει σε όλες τις απαιτούμενες ενέργειες που προβλέπονται για την αντιμετώπιση των έκτακτων αναγκών εντός του σχολικού χώρου. Επίσης ενημερώνουν τις/τους μαθήτριες/μαθητές για τους βασικούς κανόνες και τρόπους αντίδρασης κατά την εκδήλωση των φαινομένων αυτών.

Παράλληλα, το σχολείο απευθύνεται στη δημοτική αρχή, η οποία φροντίζει να καλύψει και να επισκευάσει όποιες αδυναμίες ή αστοχίες εμφανίζει το σχολείο κτηριακά, που μπορούν να αποτελέσουν πηγή κινδύνου για μαθητές και εκπαιδευτικούς.

Διευκρινίζεται ότι οι μαθήτριες/μαθητές δεν αποχωρούν από το σχολείο μόνοι τους, αλλά παραδίδονται στους γονείς/κηδεμόνες τους ή σε άλλα πρόσωπα που οι γονείς/κηδεμόνες έχουν ορίσει γραπτώς για τον σκοπό αυτό.

Τέλος, σε καταστάσεις πανδημίας ή ακραίων-επικίνδυνων φαινομένων οι εκπαιδευτικοί, οι μαθήτριες/μαθητές, οι γονείς/κηδεμόνες, οι Διευθυντές οφείλουν να συμμορφώνονται και να ακολουθούν ρητά τις οδηγίες που εκδίδουν οι εκάστοτε αρμόδιοι φορείς/υπηρεσίες: π.χ. ΕΟΔΥ, ΥΠΑΙΘ, Υπουργείο Πολιτικής Προστασίας, κ.λ.π. για την εύρυθμη λειτουργία της σχολικής μονάδας και την ασφάλεια των μελών της.

☒ Ειδικό σχέδιο αποχώρησης λόγω έκτακτων συνθηκών

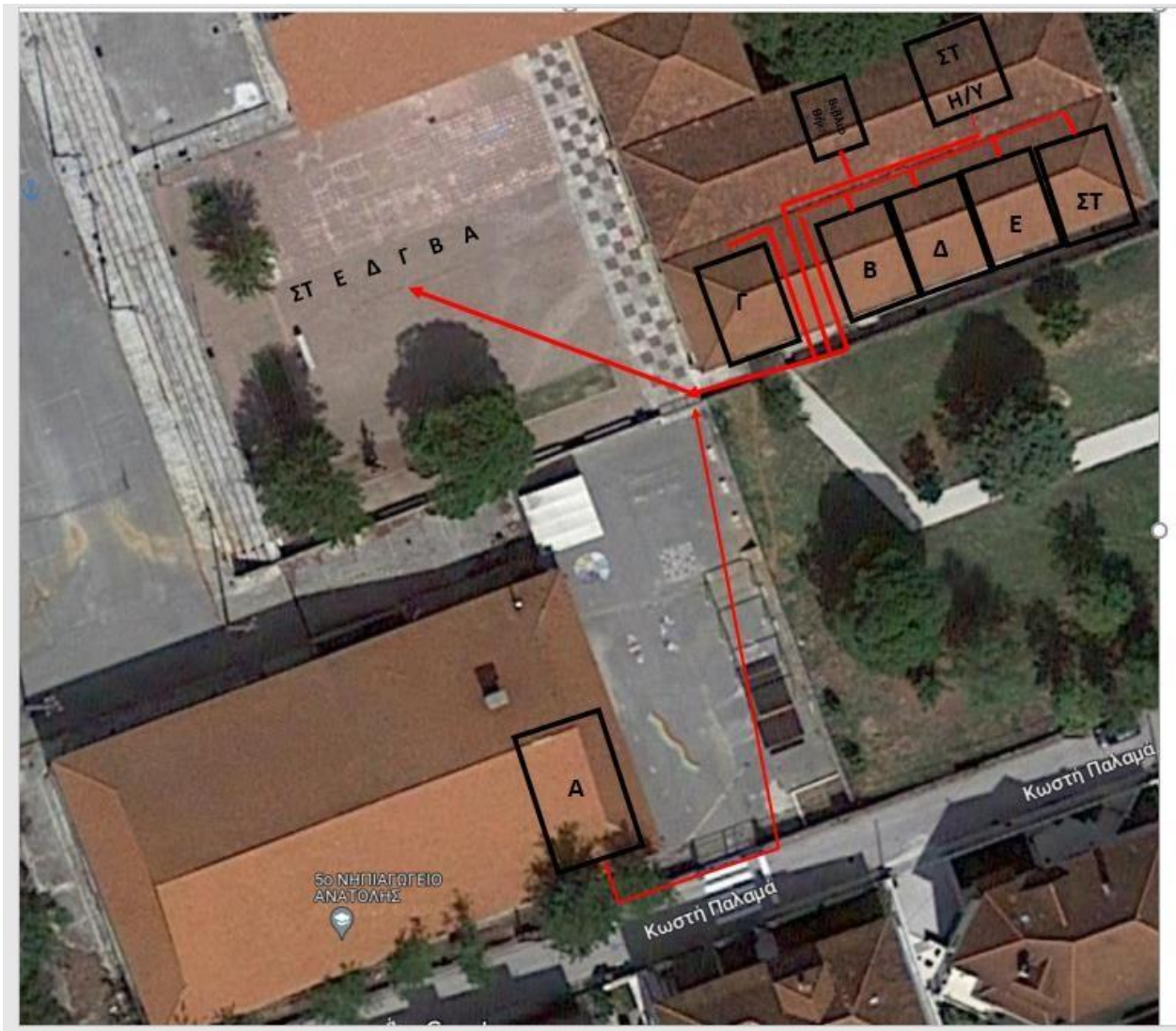
Σε περίπτωση κινδύνου, το διδακτήριο εκκενώνεται σύμφωνα με το σχέδιο, που έχει

εκτελεστεί στις ασκήσεις που έχουν γίνει για την ετοιμότητα μαθητών και προσωπικού.

Στις περιπτώσεις που οι μαθήτριες/μαθητές δεν βρίσκονται στις δικές τους αίθουσες, αλλά σε άλλο χώρο του διδακτηρίου, όπως κατά τη διάρκεια του ολοήμερου, ή στην αίθουσα εκδηλώσεων ή στους Η/Υ κ.ά. τότε ακολουθούν όσα προβλέπονται από το σχέδιο εκκένωσης.

Προβλέπονται ασκήσεις σε τακτά χρονικά διαστήματα (τουλάχιστον τρεις ανά σχολικό έτος), για την πληρέστερη προετοιμασία μαθητών και εκπαιδευτικών.

Ως χώρος καταφυγής ορίζεται το πλακόστρωτο τμήμα της αυλής.



5. Εσωτερικός Κανονισμός Λειτουργίας-Διαδικασίες διασφάλισης της εφαρμογής του

Ο κοινά συμφωνημένος Κανονισμός βασίζεται στην ισχύουσα νομοθεσία και στις σύγχρονες παιδαγωγικές και διδακτικές αρχές. Η τήρησή του από όλους τους παράγοντες του Σχολείου (μαθήτριες/μαθητές, εκπαιδευτικούς, άλλο επιστημονικό προσωπικό, γονείς/κηδεμόνες, βοηθητικό προσωπικό) με αμοιβαίο σεβασμό στον διακριτό θεσμικό ρόλο τους αποτελεί προϋπόθεση της εύρυθμης λειτουργίας του σχολείου και είναι το θεμέλιο πάνω στο οποίο μπορεί το Σχολείο να οικοδομήσει για να πετύχει τους στόχους και το όραμά του.

Θέματα που ανακύπτουν και δεν προβλέπονται από τον Κανονισμό, αντιμετωπίζονται κατά περίπτωση από τον Διευθυντή και τον Σύλλογο Διδασκόντων, σύμφωνα με τις αρχές της παιδαγωγικής επιστήμης και την κείμενη εκπαιδευτική νομοθεσία, σε πνεύμα συνεργασίας με όλα τα μέλη της σχολικής κοινότητας.

Οι γονείς/κηδεμόνες των μαθητριών/μαθητών ενημερώνονται ηλεκτρονικά σχετικά με τον κανονισμό του σχολείου.

6. Βιβλιογραφία - Πηγές

- Π.Δ. 201/1998, «Οργάνωση και λειτουργία δημοτικών σχολείων», Φ.Ε.Κ.161Α/1-7-1998.
- Φ.353.1/324/105657/Δ1/2002, «Καθορισμός των ειδικότερων καθηκόντων και αρμοδιοτήτων των προϊσταμένων των περιφερειακών υπηρεσιών πρωτοβάθμιας και δευτεροβάθμιας εκπαίδευσης, των διευθυντών και υποδιευθυντών των σχολικών μονάδων και ΣΕΚ και των συλλόγων των διδασκόντων», ΦΕΚ 1340Β' /16.10.2002.
- Π.Δ. 79/2017, «Οργάνωση και λειτουργία νηπιαγωγείων και δημοτικών σχολείων», Φ.Ε.Κ.109Α/1-8-2017.
- Εγκύκλιος υπ' αριθμ. 13423/ΓΔ4/2021, «Εσωτερικός Κανονισμός Λειτουργίας σχολικών μονάδων Πρωτοβάθμιας και Δευτεροβάθμιας Εκπαίδευσης», Φ.Ε.Κ. 491Β' /9-2-2021.
 - Βασικές αρχές κανονισμού λειτουργίας σχολείων-ΥΠΕΠΘ (<http://bit.ly/1dJCMIA>).
 - Ενδεικτικός Εσωτερικός Κανονισμός Λειτουργίας Δημοτικού (<http://iep.edu.gr>).
 - Εσωτερικοί κανονισμοί Δημοτικών σχολείων:
 - ✓ Καναλλακίου (<http://bit.ly/1dijVkv>)
 - ✓ 3ο Κερατσινίου (<http://slidesha.re/1dijCGP>)
 - ✓ Ταξιαρχών Τρικάλων (<http://bit.ly/1IUjXTP>)

- ✓ 1ο Δημοτικό Σχολείο Άργους Ορεστικού (http://www.1o.mysch.gr/?page_id=2361)
- ✓ 1ο Δημοτικό Σχολείο Σταυρακίου Ιωαννίνων.
- ✓ 2ο Δημοτικό Σχολείο Λευκάδας.

Ιωάννινα, 13 Σεπτεμβρίου 2023

Η Διευθύντρια του σχολείου

Eleni Dimari
13/09/2023 20:00

Ελένη Δημάρη

Εγκρίνεται

Ο Σύμβουλος Εκπαίδευσης

Η Διευθύντρια Εκπαίδευσης

Λάζαρος Κωστανάσιος

Μαρία Γιαννακού

Ημερομηνία: __/__/202__

Ημερομηνία: __/__/202__