

2023-2024

Κανονισμός λειτουργίας

4^{ου} Δημοτικού Σχολείου Αγ.Ι.Ρέντη

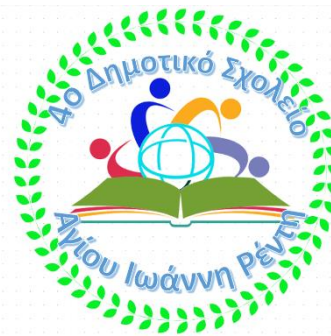




ΤΑΥΤΟΤΗΤΑ ΤΟΥ ΣΧΟΛΕΙΟΥ

12/θέσιο Δημοτικό Σχολείο Αγ.Ι.Ρέντη		Διεύθυνση Α'/θμιας Πειραιά	
Κωδικός Σχολείου (Υ.ΠΑΙ.Θ)		9520303	
Διευθύντρια Α/θμιας Εκπαίδευσης Πειραιά	2104226169	Αναστασία Μειντάση	
Σύμβουλος εκπαίδευσης	2104133730	Θεολογία Αβδελλή	
ΣΤΟΙΧΕΙΑ			
Έδρα του Σχολείου (διεύθυνση)		Νάξου 60-64 Αγ. Ι.Ρέντης	
Τηλέφωνο	210 4822868	Fax	
	210 4822146		
e-mail	mail@4dim-ag-ioann.att.sch.gr	Ιστοσελίδα	https://blogs.sch.gr/4dimagioann/
Διευθύντρια Σχολικής Μονάδας	Γερακούδη Αικατερίνη		
Υποδιευθυντής	Μπέντζιας Κωνσταντίνος		
Πρόεδρος Συλλόγου Γονέων/Κηδεμόνων	Φαμέλη Σάντυ		

Ταυτότητα (και όραμα) του σχολείου μας



- Το Σχολείο μας πρωτολειτούργησε το 1981 ως 6/θέσιο, σε πρώην ιδιωτικό σχολείο στην οδό Σταυράκη αρ. 6 μαζί με το 4^ο Νηπιαγωγείο Αγίου ι. Ρέντη
- Το 1994 έγινε η μεταστέγασή του στο κτίριο που βρισκόμαστε μέχρι σήμερα στη οδό Νάξου αρ. 60-64.
- Σήμερα λειτουργεί ως 12/θέσιο, με πρωινό και ολοήμερο πρόγραμμα.

Όραμα και στόχος του σχολείου μας είναι η δημιουργία μιας **σύγχρονης σχολικής μονάδας** που λειτουργεί ως **κοινότητα μάθησης** που ανταποκρίνεται στις νέες εκπαιδευτικές ανάγκες και προκλήσεις του 21ου αιώνα, θέτοντας τον **μαθητή στο επίκεντρο** των αλλαγών και σκοπεύοντας στη συνολική **βελτίωση της ποιότητας της παρεχόμενης εκπαίδευσης** στα πλαίσια της **αειφορίας**.

Ένα Σχολείο που επιδιώκει την **εξωστρέφεια** με τη διαμόρφωση ενός χαρούμενου, **δημιουργικού** και **ανοικτού**, εκπαιδευτικού περιβάλλοντος, την ευαισθησία για το **περιβάλλον**, τη **βιωματικότητα**, την **ενσυναίσθηση**, την **κριτική σκέψη** και την **ενεργό συμμετοχή**, που όχι μόνο επιδέχεται αλλά ενθαρρύνει και δημιουργεί **καινοτομία**. Ένα σχολείο **συμπεριληπτικό** όπου κάθε μαθητής θα νιώθει ασφάλεια, θα εξελίσσεται και θα αναπτύσσει τις **ικανότητες** του και θα αποκτά **δεξιότητες** στα πλαίσια της **αποδοχής** και του **σεβασμού** στην **ιδιαιτερότητα**.

Το σχολείο είναι ο χώρος όπου οι μαθητές **μαθαίνουν, επικοινωνούν, συνεργάζονται, δημιουργούν, παίζουν, χαίρονται, αλλά αντιμετωπίζουν και δυσκολίες**. Προκειμένου να επιτευχθούν οι στόχοι του σχολείου και να εξασφαλιστεί η ασφάλεια των μαθητών μέσα σε ένα **υποστηρικτικό πλαίσιο**, η εκπαιδευτική κοινότητα, εκπαιδευτικοί, μαθητές και γονείς **συνεργάζονται στα πλαίσια του σεβασμού κοινών και συμφωνημένων κανόνων**. Απώτερος στόχος είναι τα παιδιά να **συνυπάρχουν με ασφάλεια**, σωματική και ψυχική, σε έναν χώρο όπου θα έχουν **δικαιώματα** αλλά και **υποχρεώσεις**, έτσι ώστε να γίνουν οι αυριανοί **δημοκρατικοί, ενεργοί και υπεύθυνοι πολίτες**, αναπτύσσοντας τις ικανότητές τους και την προσωπικότητά τους και **επιλύοντας τις συγκρούσεις με αμοιβαίο σεβασμό, αλληλοκατανόηση, αλληλεγγύη και κριτική σκέψη**.

Καινοτόμες πρακτικές που έχουν υιοθετηθεί στο σχολείο μας.

Μεταξύ των καινοτόμων πρακτικών που υιοθετούνται στο σχολείο μας, ανάλογα με τις παιδαγωγικές δραστηριότητες που λαμβάνουν χώρα κατά σχολικό έτος και τις εκάστοτε ειδικές συνθήκες (π.χ. πανδημία), περιλαμβάνονται :

1. Αφιερώματα (π.χ. : Παγκόσμια Ημέρα Παιδικής Λογοτεχνίας, Αθλητισμού κ.λπ.).
2. Σχολική Δανειστική Βιβλιοθήκη,
3. Συμμετοχή σε διάφορα ευρωπαϊκά και παγκόσμια προγράμματα (ARETE, Teachers4Europe, UNESCO, e-Twinning, Οικολογικά σχολεία)
4. Το σχολείο μας έχει λάβει εθνική και ευρωπαϊκή ετικέτα ποιότητας για το πρόγραμμα GEO στο eTwinning και τη σημαία του Οικολογικού σχολείου. Έλαβε επίσης το δεύτερο βραβείο στο πρόγραμμα Ανακύκλωσης της Περιφέρειας Αττικής.

Σύνταξη, έγκριση και τήρηση του Κανονισμού.

Ο Εσωτερικός Κανονισμός Λειτουργίας συντάσσεται ύστερα από εισήγηση της Διευθύντριας του Σχολείου, με τη συμμετοχή όλων των μελών του Συλλόγου Διδασκόντων και των μελών του Σχολικού Συμβουλίου. Εγκρίνεται από τη Σύμβουλο Εκπαιδευτικού Έργο και τη διευθύντρια Πρωτοβάθμιας Εκπαίδευσης Πειραιά.

Ο Εσωτερικός Κανονισμός Λειτουργίας με την έναρξη του σχολικού έτους κοινοποιείται σε όλους τους γονείς/κηδεμόνες και αναρτάται με την έναρξη του σχολικού έτους στον ιστότοπο του Σχολείου: <https://blogs.sch.gr/4dimagioann/> . Μια συνοπτική μορφή του διανέμεται και συζητείται διεξοδικά με όλους τους/τις μαθητές/μαθήτριες του Σχολείου.

Ένα ανοιχτό , συνεργατικό, συμπεριληπτικό και δημοκρατικό σχολείο έχει ανάγκη από τη σύμπραξη όλων , μαθητών/τριών, εκπαιδευτικών, διευθύντριας, Συλλόγου Γονέων και Κηδεμόνων, Σχολικής Επιτροπής, Τοπικής Αυτοδιοίκησης για να επιτύχει στην αποστολή του.

Οι γονείς / κηδεμόνες των μαθητών/ τριών συγκροτούν τον Σύλλογο Γονέων και Κηδεμόνων που φέρει την επωνυμία του σχολείου και συμμετέχουν αυτοδικαίως σε αυτόν. Ο Σύλλογος Γονέων και Κηδεμόνων είναι σημαντικός θεσμός, αποτελεί αναπόσπαστο μέρος της σχολικής Κοινότητας και γι' αυτό είναι σημαντική η συμμετοχή όλων των γονέων και κηδεμόνων σε αυτόν. Βρίσκεται σε άμεση συνεργασία με τη Διευθύντρια, τον Σύλλογο Διδασκόντων και τον Πρόεδρο της Σχολικής Επιτροπής.

Η ακριβής τήρησή του Εσωτερικού Σχολικού Κανονισμού αποτελεί **ευθύνη και υποχρέωση** όλων των μελών της σχολικής μας κοινότητας: της Διεύθυνσης του Σχολείου, των εκπαιδευτικών και του βοηθητικού προσωπικού, των μαθητών, των γονέων και κηδεμόνων.

Ο Κανονισμός επικαιροποιείται σε τακτά χρονικά διαστήματα, μέσω της προβλεπόμενης από τον νόμο συμμετοχικής διαδικασίας όλων των μελών της σχολικής κοινότητας, έτσι ώστε να συμπεριλαμβάνει νέες νομοθετικές ρυθμίσεις, να ανταποκρίνεται στις αλλαγές των συνθηκών λειτουργίας του Σχολείου και τις, κατά καιρούς, αποφάσεις των αρμόδιων συλλογικών οργάνων του.

Επικοινωνία με το σχολείο

Τηλέφωνο 1: 210 4822868

Τηλέφωνο 2: 210 4839810

Τηλέφωνο 3: 210 4822146

Email: mail@4dim-ag-ioann.att.sch.gr

Ιστοσελίδα:

<https://blogs.sch.gr/4dimagioann/>



Ωράριο λειτουργίας του σχολείου

Πρωινή ζώνη

Η ώρα προσέλευσης για την Πρωινή Ζώνη, είναι από 07:00 έως 07:15 .

Υποχρεωτικό πρόγραμμα

- ο υποδοχή των μαθητών και των μαθητριών στο σχολείο: **08.00- 08:15.**
- ο έναρξη 1ης διδακτικής περιόδου: **08:15.**
- ο λήξη υποχρεωτικού προγράμματος- αποχώρηση μαθητών και μαθητριών: **13:15** (εξάωρο)

Ολοήμερο πρόγραμμα (μόνο για τους μαθητές και τις μαθήτριες του σχολείου που συμμετέχουν στο Ολοήμερο)

- ο έναρξη λειτουργίας των δραστηριοτήτων Ολοήμερου προγράμματος: **13:20**
- ο λήξη των δραστηριοτήτων Ολοήμερου προγράμματος: **16:00.**

Οι γονείς/κηδεμόνες των μαθητών και των μαθητριών που είναι εγγεγραμμένοι στο Ολοήμερο πρόγραμμα δηλώνουν, στο τέλος κάθε σχολικής χρονιάς για το επόμενο σχολικό έτος, την ακριβή ώρα αποχώρησης από το σχολείο στις 15:00 ή στις 16:00 ή 15:50 ή 17:30.

III. Ωρολόγιο Πρόγραμμα του Σχολείου

Το Σχολείο μας εφαρμόζει το Ωρολόγιο Πρόγραμμα, όπως αυτό ορίζεται από τις εγκυκλίους του ΥΠΑΙΘ και εξειδικεύεται από τον Σύλλογο Διδασκόντων με ευθύνη του Διευθυντή/της Διευθύντριας.

ΠΡΩΙΝΗ ΥΠΟΔΟΧΗ		
ΟΛΕΣ ΟΙ ΤΑΞΕΙΣ		
8:00 - 8:15	15'	Προσέλευση μαθητών/τριών
ΟΛΟΗΜΕΡΟ ΠΡΟΓΡΑΜΜΑ		
ΤΑΞΕΙΣ/ΤΜΗΜΑΤΑ Α, Β, Γ		ΤΑΞΕΙΣ/ΤΜΗΜΑΤΑ Δ, Ε, ΣΤ
ΩΡΕΣ	ΔΙΑΡΚΕΙΑ	
13:15 - 13:20	5'	Μετάβαση στο χώρο συγκέντρωσης του ολοήμερου (κερκίδες) Μετάβαση τμηματικά στην αίθουσα σίτισης
13:20 - 14:00	40'	Πρόγραμμα Διατροφικής Αγωγής (τμηματικά)
14:00 - 14:15	15'	Διάλειμμα
14:15 - 15:00	45'	1η διδακτική ώρα
15:00 - 15:15	15'	Διάλειμμα – 1 ^η Αποχώρηση μαθητών
15:15 - 16:00	45'	2η διδακτική ώρα
16:00		Λήξη Ολοήμερου Προγράμματος – Αποχώρηση μαθητών/τριών

Προσέλευση και αποχώρηση μαθητών/μαθητριών

Η έγκαιρη προσέλευση και η καλά οργανωμένη και ελεγχόμενη αποχώρηση είναι απαραίτητες προϋποθέσεις για την πραγματοποίηση του διδακτικού έργου και την εύρυθμη λειτουργία του σχολείου γενικότερα, είναι δε μαζί με την υπηρεσία των εφημερευόντων

εκπαιδευτικών ο μηχανισμός εκείνος που προστατεύει την ασφάλεια των μαθητών και μαθητριών και του προσωπικού του σχολείου.

Η προσέλευση των μαθητών της **πρωινής ζώνης** γίνεται από **7:00 έως 7:15** π.μ. Μετά η πόρτα κλείνει για λόγους ασφαλείας. Οι μαθητές που καθυστερούν θα προσέρχονται με τους μαθητές του υποχρεωτικού ωραρίου.

Η προσέλευση των μαθητών του υποχρεωτικού ωραρίου είναι **8:00 -8:15** π.μ..

Οι εκπαιδευτικοί εφημερίας που είναι υπεύθυνοι, υποδέχονται τους μαθητές και τις μαθήτριες **κεντρική είσοδο του σχολείου στην οδό Νάξου.**

ΤΑΞΕΙΣ/ΤΜΗΜΑΤΑ

ΩΡΕΣ	ΕΙΣΟΔΟΣ	ΕΞΟΔΟΣ	ΔΙΑΡΚΕΙΑ
1η	8:15	9:00	45'
2η	9:00	9:40	40'
Διάλειμμα 9:40-10:00 (20')			
3η	10:00	10:45	45'
4η	10:45	11:30	45'
Διάλειμμα 11:30-11:45 (15')			
5η	11:45	12:25	40'
Διάλειμμα 12:25 – 12:35 (10')			
6η	12:35	13:15	40'

Οι γονείς που είναι υπεύθυνοι για την προσέλευση των μαθητών στο σχολείο, συνοδεύουν τους μαθητές μέχρι την είσοδο και δεν μπαίνουν στο εσωτερικό του σχολείου. Εάν επιθυμούν επικοινωνία με εκπαιδευτικό ενημερώνουν τους εφημερεύοντες οι οποίοι θα μεταφέρουν το μήνυμα να επικοινωνήσει μαζί τους. Δεν επιτρέπεται σε κανέναν να εισέρχεται στον χώρο του σχολείου χωρίς να έχει πάρει άδεια.

Μετά το ηχητικό σήμα οι μαθητές παρατάσσονται μαζί με το τμήμα τους σε προκαθορισμένη θέση στο προαύλιο του σχολείου και γίνεται η πρωινή προσευχή. Αλλόθρησκοι μαθητές παρευρίσκονται χωρίς να συμμετέχουν με τον δέοντα σεβασμό. Ακολουθεί η είσοδος των μαθητών παραταγμένα με τη συνοδεία εκπαιδευτικού στην τάξη και η κεντρική είσοδος του σχολείου κλειδώνει από τους εφημερεύοντες.

Μαθητές/τριες που καθυστερούν μετά το κλείσιμο της εισόδου προσέρχονται με τη συνοδεία των γονιών τους στο πρώτο διάλειμμα με ευθύνη των εφημερευόντων. Εάν έρχεται ασυνόδευτος/η ενημερώνονται οι γονείς. Το σχολείο δεν διαθέτει επιστάτη ούτε υπάρχει εφημερία σε κοινόχρηστους χώρους την ώρα του μαθήματος. Σε κάθε περίπτωση η έγκαιρη προσέλευση των μαθητών/τριών στο σχολείο είναι ευθύνη των γονέων και διασφαλίζει την εύρυθμη λειτουργία του σχολείου. Μαθητής/τρια που εντοπίζεται έξω από το σχολείο ασυνόδευτος/τη την ώρα του μαθήματος προσέρχεται στο σχολείο με τη συνοδεία εκπαιδευτικού και ενημερώνονται οι γονείς. Είναι έκθεση ανηλικού σε κίνδυνο και είναι πολύ σημαντικό για την ασφάλεια του παιδιού. Γι' αυτό και θα πρέπει για κάθε καθυστέρηση να υπάρχει ενημέρωση από τον γονέα προς το σχολείο.

Οι μαθητές/τριες **σε καμία περίπτωση** δεν φεύγουν από το σχολείο πριν τη λήξη των μαθημάτων χωρίς άδεια. Αν παρουσιαστεί ανάγκη έκτακτης αποχώρησης κατά τη διάρκεια του σχολικού ωραρίου (π.χ. ασθένεια), ενημερώνεται ο γονέας/κηδεμόνας για να προσέλθει στο Σχολείο και να συνοδεύσει το παιδί στο σπίτι του, αφού προηγουμένως συμπληρώσει το σχετικό έντυπο, **«Δήλωση Πρόωρης Αποχώρησης»**. Σε περίπτωση που δεν υπάρχει κανένας να παραλάβει το παιδί, εκείνο παραμένει στον χώρο του σχολείου μέχρι τη λήξη των μαθημάτων.

Στην αρχή του σχολικού έτους **οι γονείς συμπληρώνουν υπεύθυνη δήλωση με τα στοιχεία όσων παραλαμβάνουν το παιδί στο σχόλασμα.** Όσοι από τους μαθητές/τριες αποχωρούν χωρίς συνοδεία γονέων/κηδεμόνων, έχουν απαραίτητα μαζί τους την **κάρτα εξόδου** (την οποία έχουν προμηθευτεί από τη Διεύθυνση του Σχολείου κατόπιν κατάθεσης σχετικής Υπεύθυνης Δήλωσης των γονέων/κηδεμόνων τους) και την επιδεικνύουν σε καθημερινή βάση.

Η αποχώρηση για τις μικρές τάξεις (Α', Β, Γ') πραγματοποιείται από την έξοδο της οδού Νάξου και για τις μεγάλες τάξεις (Δ, Ε, ΣΤ') από την έξοδο της οδού Δημητράτου.

Οι εκπαιδευτικοί που έχουν μάθημα σε κάθε τμήμα την τελευταία ώρα συνοδεύουν σε γραμμές τους μαθητές/τριες στην έξοδο και παραδίδουν το κάθε παιδί στον ενήλικα συνοδό που έχει δηλωθεί.

Οι γονείς/συνοδοί πρέπει να έρχονται εγκαίρως για την παραλαβή των μαθητών/τριών. Σε περίπτωση καθυστέρησης οι γονείς ενημερώνουν έγκαιρα το σχολείο ή ενημερώνονται τηλεφωνικά και σε περίπτωση έκτακτης ανάγκης το παιδί παραμένει στο προαύλιο του σχολείου με την εφημερία του ολοήμερου προγράμματος και παραδίδεται στον συνοδό όταν προσέλθει. Σε περίπτωση λήξης του σχολικού προγράμματος και αφού δεν κατέστη δυνατή η επικοινωνία με τους γονείς ο εκπαιδευτικός που παραδίδει το παιδί επικοινωνεί με το αστυνομικό τμήμα.

Διάλειμμα

Στο διάλειμμα οι μαθητές/ τριες **βγαίνουν έξω από την τάξη παραταγμένα** (χωρίς τρέξιμο, σπρωξίματα, ή λεκτικά απρεπή συμπεριφορά) και **με συνοδεία του εκπαιδευτικού που είχε μάθημα στο τμήμα**, παίρνοντας όλα τα απαραίτητα. (νερό, φαγητό, πανωφόρι...). Ο εκπαιδευτικός εξέρχεται τελευταίος και η τάξη κλειδώνεται κατά τη διάρκεια του διαλείμματος. Δεν επιτρέπεται να παραμείνει μαθητής/τρια στην τάξη χωρίς εκπαιδευτικό ή στους διαδρόμους με ευθύνη των εφημερευόντων. Εάν υπάρχει έκτακτος λόγος για να επιστρέψει ο μαθητής/τρια στην τάξη γίνεται μόνο με συνοδεία εκπαιδευτικού και δεν δίνεται κλειδί στα χέρια μαθητών. Όλοι οι μαθητές/τριες βρίσκονται στο προαύλιο την ώρα του διαλείμματος επιδεικνύοντας τη συμφωνημένη συμπεριφορά.

Το διάλειμμα είναι χρόνος παιχνιδιού, ανάπτυξης κοινωνικών σχέσεων αλλά και χρόνος ικανοποίησης βιολογικών αναγκών (φαγητό, νερό, τουαλέτας). Οι μαθητές και οι μαθήτριες αλληλοεπιδρούν, παίζουν αρμονικά και για οποιοδήποτε πρόβλημα ή δυσκολία που αντιμετωπίζουν απευθύνονται στους εφημερευόντες εκπαιδευτικούς που βρίσκονται στο προαύλιο.

Σε περίπτωση βροχής συγκεντρώνονται στο εσωτερικό προαύλιο. Η αποχώρηση και η είσοδος στις τάξεις γίνεται επίσης συντεταγμένα και με συνοδεία εκπαιδευτικού.

Κατά τη διάρκεια του διαλείμματος δεν επιτρέπεται κανένας ανήλικος ή ενήλικος **να παρακολουθεί, να συνομιλεί, να παρεμβαίνει ή να δίνει αντικείμενα σε μαθητές και μαθήτριες του σχολείου από τα κάγκελα του προαυλίου χώρου. Εάν επιθυμεί να δώσει φαγητό στο παιδί του, αυτό παραδίδεται από τον γονέα/κηδεμόνα σε εφημερευόντα εκπαιδευτικό του σχολείου.**

Κατά την ώρα των διαλειμμάτων τα παιδιά δεν επιτρέπεται να

- **χρησιμοποιούν παιχνίδια (π.χ. κάρτες) που έχουν φέρει από το σπίτι τους ή να παίζουν με αντικείμενα τα οποία δεν έχουν χορηγηθεί από το σχολείο (π.χ. πλαστικά μπουκάλια, καπάκια κλπ) για σοβαρούς λόγους ασφαλείας.**
- Απαγορεύεται η χρήση κινητών τηλεφώνων, τάμπλετ ή άλλων προσωπικών ηλεκτρονικών συσκευών από τους μαθητές την ώρα του σχολικού ωραρίου ή των εκπαιδευτικών επισκέψεων.
- Σε περίπτωση που μαθητής φέρει στο σχολείο ή σε εκπαιδευτική επίσκεψη από τα προαναφερθέντα, αυτά κατάσχονται από το εκπαιδευτικό προσωπικό και επιστρέφονται μόνο στους κηδεμόνες του μαθητή.

Με το ηχητικό σήμα οι μαθητές/τριες παρατάσσονται σε γραμμές και με συνοδεία του εκπαιδευτικού εισέρχονται στις τάξεις με τον ίδιο τρόπο.

Κατά τη διάρκεια της αλλαγής διδακτικής ώρας χωρίς διάλειμμα, ο εκπαιδευτικός που είχε μάθημα παραδίδει στην τάξη στον εκπαιδευτικό που θα έχει μάθημα και παραλαμβάνει τη νέα τάξη από τον προηγούμενο εκπαιδευτικό. Σε καμία περίπτωση **δεν κυκλοφορεί ασυνόδευτη τάξη στην αλλαγή των μαθημάτων.**

Κατά τη διάρκεια των μαθημάτων οι μαθητές/τριες δεν βγαίνουν για τουαλέτα ή νερό διακόπτοντας το μάθημα ή χάνοντας ένα μέρος από αυτό. Αυτά γίνονται στο διάλειμμα. Σε

περίπτωση έκτακτης ανάγκης κατά τη διάρκεια του μαθήματος χρησιμοποιούνται οι τουαλέτες που βρίσκονται στους ορόφους και όχι οι κοινόχρηστες τουαλέτες του ισογείου, για την ασφάλεια των μαθητών και τον καλύτερο έλεγχό τους.

I. Φοίτηση

Η φοίτηση των μαθητών/μαθητριών στα Δημοτικά Σχολεία είναι υποχρεωτική και εποπτεύεται από τον/την εκπαιδευτικό της τάξης, ο οποίος/η οποία καταγράφει τις καθημερινές απουσίες και τις καταχωρεί στο πληροφοριακό σύστημα του Υπουργείου. Η ελλιπής φοίτηση και μάλιστα χωρίς σοβαρό λόγο, δυσχεραίνει τόσο το σχολικό έργο όσο και την πρόοδο των μαθητών/μαθητριών. Την ουσιαστική αλλά και την τυπική ευθύνη απέναντι στο σχολείο και την πολιτεία για τη φοίτηση των μαθητών, φέρουν κατά το νόμο οι γονείς/κηδεμόνες τους.

Όσον αφορά στη συμμετοχή των παιδιών στο μάθημα της Φυσικής Αγωγής, καθώς και στις αθλητικές δραστηριότητες του σχολείου, είναι απαραίτητη η συμπλήρωση Ατομικού Δελτίου Υγείας για τους μαθητές των τάξεων Α', και Δ' σύμφωνα με σχετική εγκύκλιο. Για λόγους ασφαλείας οι μαθητές/τριες που δεν έχουν προσκομίσει το Α.Δ.Υ.Μ. δεν θα μπορούν να συμμετέχουν στο μάθημα της Φυσικής Αγωγής, σε αθλητικές δραστηριότητες του σχολείου και σε εκπαιδευτικές επισκέψεις εκτός σχολείου μέχρι να το προσκομίσουν.

Σχολικές επισκέψεις και άλλες δραστηριότητες

Το σχολείο πραγματοποιεί εκπαιδευτικές επισκέψεις σε μουσεία, αρχαιολογικούς χώρους, αθλητικά κέντρα, θέατρα ή άλλα μέρη εκπαιδευτικού ενδιαφέροντος. Αποτελούν μέρος της σχολικής ζωής, είναι πολύτιμη βιωματική μάθηση, ανοίγουν το σχολείο έξω από την αίθουσα διδασκαλίας συλλέγοντας σημαντικές πολυαισθητηριακές εμπειρίες για τα παιδιά και κανένας μαθητής/τρια δεν πρέπει να απουσιάζει. Απαιτείται γονική συναίνεση και κάποιο κόμιστρο το οποίο το σχολείο δεν επιθυμεί να αποτελεί εμπόδιο για κανένα μαθητή/τρια μας.

Στην ιστοσελίδα του σχολείου μπορούν να αναρτώνται δραστηριότητες του σχολείου με όλες τις αρχές προστασίας προσωπικών δεδομένων των παιδιών .

Το σχολείο συνεργάζεται με εξειδικευμένους φορείς για την πραγματοποίηση εγκεκριμένων εκπαιδευτικών προγραμμάτων στον χώρο του κατά τη διάρκεια του διδακτικού ωραρίου. Το σχολείο προωθεί και εφαρμόζει αειφορικές πρακτικές , όπως εξοικονόμηση ενέργειας ή οργάνωση ανακύκλωσης.

Φαγητό στο σχολείο

Το σχολείο μας σε διάφορα διδακτικά αντικείμενα εφαρμόζει προγράμματα υγιεινής διατροφής (π.χ. στα Εργαστήρια Δραστηριοτήτων). Συμμετέχει σε πρόγραμμα **Διατροφικής Αγωγής- Σχολικά Γεύματα**. Σκοπός είναι να διατρέφονται σωστά τα παιδιά στον χώρο του σχολείου και να αποκτήσουν υγιεινές διατροφικές συνήθειες που θα τους εξασφαλίσουν υγεία και ποιότητα ζωής. Η πρώτη ώρα του Ολοήμερου προγράμματος είναι Ζώνη Διατροφικής Αγωγής και τα παιδιά του Ολοήμερου καταναλώνουν στην τραπεζαρία τα σχολικά γεύματα. Φέρνουν καθημερινά μια πετσέτα και πλυμένο το επαναχρησιμοποιούμενο σετ μαχαιροπίρουνων που δίδεται σε κασετίνα από το σχολείο στην αρχή της χρονιάς. Τα υπόλοιπα παιδιά τα παίρνουν στο σπίτι.

Στο σχολείο υποστηρίζουμε τις υγιεινές διατροφικές συνήθειες των μαθητών/τριών και αποθαρρύνουμε την κατανάλωση γλυκών (σοκολάτες, τσίχλες, καραμέλες, κλπ.) αναψυκτικών και

τσιπς. Αυτά απαγορεύονται στο κυλικείο και υποστηρίζουμε σθεναρά την αποφυγή τους στον χώρο του σχολείου. Υποστηρίζουμε το σχολικό κυλικείο για το δεκατιανό των παιδιών που ακολουθεί υποχρεωτικά την πολιτική του σχολείου σε θέματα διατροφής.

Επίσης, υποστηρίζουμε τη μείωση της κατανάλωσης πλαστικών γι' αυτό προτείνουμε τη χρήση φαγητοδοχείου και θερμός-παγούρι για τα τρόφιμα και το νερό των παιδιών αντί των συσκευασιών μιας χρήσης .

Παρακαλούμε όλους τους γονείς να υποστηρίξουν έμπρακτα την προσπάθεια του σχολείου για την υγιεινή διατροφή και το καθαρότερο περιβάλλον των μαθητών/τριων του σχολείου μας. Επίσης η χρήση των σχολικών γευμάτων πρέπει να γίνεται με υπευθυνότητα και δέσμευση. Αυτό σημαίνει ότι όταν δηλώνεται η συμμετοχή στο πρόγραμμα των σχολικών γευμάτων μαθητές/τριες και γονείς δεσμεύονται ενσυνείδητα να συμμετέχουν στο πρόγραμμα Διατροφικής Αγωγής του σχολείου και να καταναλώνουν το γεύμα και όχι αυτό να απορρίπτεται λόγω ανθυγιεινών διατροφικών συνηθειών, με σοβαρές οικολογικές και οικονομικές συνέπειες.

Κώδικας συμπεριφοράς

Ο κώδικας θέλει να προστατεύσει το δικαίωμα των μαθητών/τριών και των εκπαιδευτικών στη διδασκαλία και μάθηση και να εξασφαλίσει ένα ευχάριστο και ασφαλές μαθησιακό περιβάλλον.

Οι εκπαιδευτικοί

- Προετοιμάζουν το μάθημά τους έτσι ώστε να απευθύνονται σε όλους τους μαθητές της τάξης τους.
- Φέρονται σε όλα τα παιδιά με σεβασμό και δικαιοσύνη.
- Ακούν προσεκτικά και παίρνουν υπόψη τους τις γνώμες και παρατηρήσεις των μαθητών.
- Αφιερώνουν χρόνο στην επίλυση των διαφορών και των συγκρούσεων των μαθητών εφαρμόζοντας τους συμφωνημένους κανόνες.
- Φροντίζουν με μεγάλη σοβαρότητα και ευθύνη την ασφάλεια των μαθητών, υλοποιώντας υπεύθυνη και άρτια εφημερία, αλλά και στην καθημερινότητα στην τάξη και το διάλειμμα.
- Δημιουργούν καλή σχέση με τους γονείς έτσι ώστε τα παιδιά να αντιλαμβάνονται ότι οι σημαντικοί ενήλικες της ζωής τους έχουν κοινή πολιτική.
- Ενδιαφέρονται για τις συνθήκες ζωής των μαθητών τους στην οικογένεια και το ευρύτερο κοινωνικό περιβάλλον, λαμβάνουν υπόψη τους παράγοντες που επηρεάζουν την πρόοδο και τη συμπεριφορά των μαθητών τους και υιοθετούν κατάλληλες παιδαγωγικές ενέργειες, ώστε να αντιμετωπιστούν πιθανά προβλήματα.
- Ανανεώνουν και εμπλουτίζουν τις γνώσεις τους, σχετικά με τα διάφορα γνωστικά αντικείμενα και τις επιστήμες της αγωγής τόσο μέσω των διάφορων μορφών επιμόρφωσης και επιστημονικής παιδαγωγικής καθοδήγησης, που παρέχονται θεσμικά από το σύστημα της οργανωμένης εκπαίδευσης, όσο και με την αυτοεπιμόρφωση.
- Συνεργάζονται αρμονικά με τη Δ/ντρια, τη Σύμβουλο Παιδαγωγικής Ευθύνης και τα αρμόδια στελέχη για την καλύτερη ποιότητα της παρεχόμενης εκπαίδευσης και την εύρυθμη λειτουργία του σχολείου.

Οι μαθητές/τριες

- Σέβονται και μιλούν με ευγένεια στους εκπαιδευτικούς και σε όλους όσους βρίσκονται στο χώρο του σχολείου.
- Αποφεύγουν παιχνίδια και συμπεριφορές που μπορεί να βλάψουν την ασφάλειά τους και την ασφάλεια των άλλων.

- Περπατούν προσεκτικά σε όλο το κτίριο και ιδιαίτερα στις σκάλες.
- Είναι προσεκτικοί στο μάθημα, δεν ενοχλούν και συνεργάζονται με τους/τις συμμαθητές/τριές τους και τον/την δάσκαλο/α τους.
- Έρχονται στο σχολείο προετοιμασμένοι για τα μαθήματα της ημέρας έχοντας όλα τα βιβλία και τα τετράδιά τους.
- Σέβονται και φροντίζουν τον χώρο του σχολείου.
- Επικοινωνούν, συνεργάζονται και λύνουν τις διαφορές τους με αλληλοσεβασμό, αλληλεγγύη, χωρίς λεκτική ή σωματική βία.
- Σέβονται τους κοινά συμφωνημένους κανόνες ασφάλειας και συμπεριφοράς.

Οι γονείς

Οι γονείς/κηδεμόνες είναι σημαντικό να συνεργάζονται στενά με το Σχολείο, προκειμένου να παρακολουθούν την αγωγή και την επίδοση των παιδιών τους σε τακτική βάση, συμμετέχοντας στις ενημερωτικές συναντήσεις που οργανώνονται από το Σχολείο. Θεωρείται αυτονόητη η στενή συνεργασία και επικοινωνία των γονέων/κηδεμόνων με τους εκπαιδευτικούς και τον/τη Διευθυντή/ρια του Σχολείου στην επίλυση ζητημάτων που τυχόν προκύψουν.

- Σέβονται τον/τη δάσκαλο/α του παιδιού τους και συνεργάζονται μαζί του/της για κάθε ζήτημα. Οι συναντήσεις τους με τους εκπαιδευτικούς οφείλουν να γίνονται σε ένα πολιτισμένο περιβάλλον με αλληλοσεβασμό και αλληλοκατανόηση.
- Είναι συνεπείς στις ώρες προσέλευσης και αποχώρησης των μαθητών. Εάν συμβεί κάτι απρόοπτο είναι υποχρεωμένοι να ενημερώνουν έγκαιρα το σχολείο.
- Δείχνουν ενδιαφέρον για τις δραστηριότητες του παιδιού τους στο σχολείο κι ελέγχουν όσο είναι δυνατόν την εργασία του παιδιού στο σπίτι.
- Συζητούν, εξηγούν και στηρίζουν στο σπίτι τον κώδικα συμπεριφοράς του σχολείου.
- Φροντίζουν για την επιμελημένη εμφάνιση, την καθαριότητα και την υγιεινή των παιδιών τους.
- Καθίσταται σαφές ότι δεν επιτρέπεται οι γονείς όχι μόνο να μαλώνουν, να επιπλήττουν κάποιο άλλο παιδί, εκτός από το δικό τους, στον χώρο του σχολείου, αλλά ακόμη και να το παρατηρούν αν δεν είναι παρών ο/η ενήλικας που συνοδεύει το συγκεκριμένο παιδί.

Παιδαγωγικός έλεγχος

Πάντα προσπαθούμε να ενισχύουμε την θετική συμπεριφορά των παιδιών είτε αυτή αφορά τις ακαδημαϊκές τους επιδόσεις είτε την γενικότερη συμπεριφορά τους στο σχολείο.

Η θετική ενίσχυση μπορεί να είναι λεκτική ή να έχει την μορφή κάποιου συμβόλου αναγνώρισης ή την ενασχόληση του/της μαθητή/τριας με κάποιο εκπαιδευτικό αντικείμενο που προτιμά.

Ωστόσο, σε περίπτωση εκδήλωσης μη αποδεκτής συμπεριφοράς από κάποιο παιδί το σχολείο μας ακολουθεί τις παρακάτω πρακτικές:

- Ο/Η δάσκαλος/α υπενθυμίζει στο παιδί τους κανόνες της τάξης, εντοπίζοντας τη συμπεριφορά που είναι μη αποδεκτή.
- Ο/Η δάσκαλος/α συζητά με το παιδί τους λόγους και τις επιπτώσεις της λανθασμένης συμπεριφοράς στον εαυτό του και στους συμμαθητές του.
- Το παιδί αλλάζει θέση ή χάνει κάποιο προνόμιό του. Απομακρύνεται από το συμβάν για λόγους ασφαλείας δικούς του και των συμμαθητών του.
- Το παιδί μετακινείται στην καρέκλα/θρανίο / παγκάκι (στο διάλειμμα) της σκέψης με σκοπό να ανακτήσει τον αυτοέλεγχό του και να αναστοχαστεί τη συμπεριφορά του.
- Ενεργοποιείται η ομάδα της τάξης συζητώντας τους συμφωνημένους κανόνες και τη μη αποδεκτή συμπεριφορά.

- Οι γονείς ενημερώνονται για την συμπεριφορά του παιδιού τηλεφωνικά, γραπτά, ή σε ιδιωτική συνάντηση με τον εκπαιδευτικό της τάξης. Συζητούν το ζήτημα με το παιδί στο σπίτι και υπογραμμίζουν την ανάγκη της συνεργατικής αποδεκτής συμπεριφοράς στο σχολείο.
- Εάν η μη αποδεκτή συμπεριφορά του παιδιού συνεχίζεται τότε οι γονείς καλούνται στο σχολείο για κοινή αντιμετώπιση και περαιτέρω διερεύνηση του ζητήματος

Πρόληψη φαινομένων Βίας και Σχολικού εκφοβισμού

- Η ανάπτυξη θετικού σχολικού κλίματος αποτελεί σημαντικό παράγοντα της διαδικασίας πρόληψης ή/και αντιμετώπισης φαινομένων βίας, παρενόχλησης, εξαναγκασμού και σχολικού εκφοβισμού. Χαρακτηριστικά του θετικού και υγιούς σχολικού κλίματος είναι ο αμοιβαίος σεβασμός, η αποδοχή της διαφορετικότητας, η προώθηση της συνεργασίας με Φορείς, η συνεργασία του Σχολείου με την οικογένεια.
- **Οι μαθητές/τριες δεν πρέπει:**
 - να μαλώνουν ή να χειροδικούν ή να ασκούν οποιουδήποτε είδους βία (λεκτική, σωματική, ψυχολογική, διαδικτυακή) προς τους/τις συμμαθητές/τριές τους. Η βία (σκόπιμη πρόκληση βλάβης) δεν επιτρέπεται κάτω από οποιεσδήποτε συνθήκες.
 - να προσβάλλουν τους/τις συμμαθητές/τριές τους για λόγους σωματικούς (π.χ. για το ύψος ή το βάρος τους), εθνικούς, θρησκευτικούς ή φυλετικούς.
 - να διαδίδουν φήμες ή να αποκλείουν συμμαθητές/τριές τους από ομαδικές δραστηριότητες, παρακινώντας και άλλους να κάνουν το ίδιο ή να ειρωνεύονται και να ασκούν κακόβουλη κριτική.
 - να προβαίνουν σε χρήση ή φθορά πραγμάτων συμμαθητών τους.
- **Αντιθέτως οι μαθητές/τριες πρέπει:**
 - Να σέβονται το σχολείο και τη σχολική περιουσία.
 - Για οποιοδήποτε πρόβλημα αντιμετωπίζουν, να απευθύνονται στους εφημερεύοντες εκπαιδευτικούς που βρίσκονται στο προαύλιο.
 - Αν κάποιος τους ενοχλήσει ή ασκήσει κάθε είδους βίας, να ενημερώνουν άμεσα τον/την δάσκαλο/δασκάλα εφημερίας και κατόπιν αυτός/ή τον διευθυντή. Βέβαια, προστατεύουν τον εαυτό τους χωρίς να ασκούν και οι ίδιοι βία.
 - Αποκαθιστούν την υλική βλάβη που προκάλεσαν σε συμμαθητή τους ή στο σχολείο.
 - Μεγαλύτερη προσοχή χρειάζεται να δίνουν και οι υπόλοιποι/ες μαθητές/τριες που παρατηρούν τα γεγονότα. Αυτοί οι μαθητές, που ονομάζονται και παρατηρητές, έχουν την πιο μεγάλη δύναμη να σταματήσουν τις βίαιες συμπεριφορές. Οι μαθητές/τριες που παρατηρούν τα φαινόμενα βίας -χωρίς να τα ενισχύουν- πρέπει να ενημερώσουν τον/την εφημερεύοντα/ουσα και αυτός/ή τον διευθυντή.
 - Οι μαθητές/τριες που δέχονται οποιαδήποτε μορφής βία ή αποκλεισμό πρέπει να το αναφέρουν σε έναν ενήλικα: εκπαιδευτικό ή γονέα.
 - Οι εκπαιδευτικοί στη διάρκεια της εφημερίας τους όσο και σε κάθε στιγμή της σχολικής ζωής λειτουργούν ευαισθητοποιημένοι απέναντι σε γεγονότα και καταστάσεις που πιθανόν να υποκρύπτουν μορφές σχολικής βίας.
- Οι εκπαιδευτικοί σε συνεργασία με τον/την ψυχολόγο του σχολείου πραγματοποιούν παρεμβάσεις πρόληψης της σχολικής βίας στα τμήματά τους και είναι έτοιμοι να ζητήσουν τη συνεργασία του συλλόγου διδασκόντων και των γονέων στην προσπάθεια αποκλεισμού κάθε μορφής βίας και σχολικού

εκφοβισμού.

Συναντήσεις γονέων / εκπαιδευτικών

Το σχολείο προκειμένου να διευκολύνει τους εργαζόμενους γονείς που δικαιούνται γονική άδεια μία φορά τον μήνα σύμφωνα με τον νόμο, πραγματοποιεί κοινές ενημερώσεις, στην αρχή της σχολικής χρονιάς και στην απόδοση ελέγχων- βαθμολογιών κάθε τριμήνου.

Οι εκπαιδευτικοί στην αρχή της σχολικής χρονιάς ενημερώνουν για τις ημέρες και ώρες που ενημερώνουν για την πρόοδο των μαθητών/τριών. Επίσης μπορεί να κλεισθεί κατόπιν συνεννόησης συγκεκριμένο ραντεβού εφόσον υπάρχει ανάγκη. Η συνάντηση γίνεται εκτός διδακτικού ωραρίου και εντός εργασιακού ωραρίου του εκπαιδευτικού.

Κάθε γονιός που επιθυμεί συνάντηση με την δ/νση του σχολείου είναι ευπρόσδεκτος με προκαθορισμένο ραντεβού.

Σε περίπτωση που υπάρχουν παράπονα

Σε περίπτωση που κάποιος γονιός έχει παράπονα ή ανησυχίες για τη σχολική ζωή του παιδιού:

1° ΒΗΜΑ: Ζητά ραντεβού με τον εκπαιδευτικό μόλις δημιουργηθεί το πρόβλημα όπου εκφράζει τα παράπονα και τις ανησυχίες του. Η συνάντηση πραγματοποιείται σε κλίμα αμοιβαίου σεβασμού, ευγένειας και αλληλοκατανόησης.

2° ΒΗΜΑ: Μεσολαβεί κάποιο εύλογο διάστημα για να ενεργήσει ο/η εκπαιδευτικός.

3ο ΒΗΜΑ: Ακολουθεί νέα προγραμματισμένη συνάντηση όπου ο/η εκπαιδευτικός ενημερώνει για τις ενέργειές του.

4° ΒΗΜΑ: Σε περίπτωση που δεν υπάρξει ικανοποίηση και εξακολουθούν οι ανησυχίες, ο γονιός ζητά συνάντηση με τη διεύθυνση του σχολείου.

5ο ΒΗΜΑ: Μεσολαβεί εύλογο διάστημα για να δράσει η διεύθυνση.

6° ΒΗΜΑ: Ακολουθεί νέα συνάντηση όπου η διεύθυνση ενημερώνει για τις ενέργειές της.

7° ΒΗΜΑ: Εάν δεν δοθεί ικανοποίηση ο γονιός ζητά συνάντηση με τη Σύμβουλο.

8° ΒΗΜΑ: Μεσολαβεί εύλογο διάστημα για να δράσει η Σύμβουλος.

9° ΒΗΜΑ: Ακολουθεί νέα συνάντηση με τη Σύμβουλο όπου υπάρχει ενημέρωση για τις ενέργειές της.

10° ΒΗΜΑ: Εάν εξακολουθήσουν οι ανησυχίες ο γονιός μπορεί να απευθυνθεί στην Διεύθυνση Εκπαίδευσης.

Προσβλητική ή επιθετική συμπεριφορά απέναντι στο προσωπικό είναι ανεπίτρεπτη και δεν γίνεται ανεκτή. Εάν συμβεί κάτι τέτοιο απομακρύνονται τα παιδιά και ειδοποιείται η Διεύθυνση. Αν η επιθετική συμπεριφορά δεν βελτιωθεί ώστε να ακολουθηθεί η παραπάνω διαδικασία ακολουθούνται όλες οι νόμιμες διαδικασίες. Γονείς που είχαν επιθετική ή ανάρμοστη συμπεριφορά απέναντι στο εκπαιδευτικό προσωπικό συναντούν τους εκπαιδευτικούς παρουσία μαρτύρων. Τα περιστατικά που διαταράσσουν το σχολικό κλίμα σημειώνονται στο Ημερολόγιο Σχολικής Ζωής και ακολουθούνται όλες οι νόμιμες ενέργειες.

Προσωπικά δεδομένα

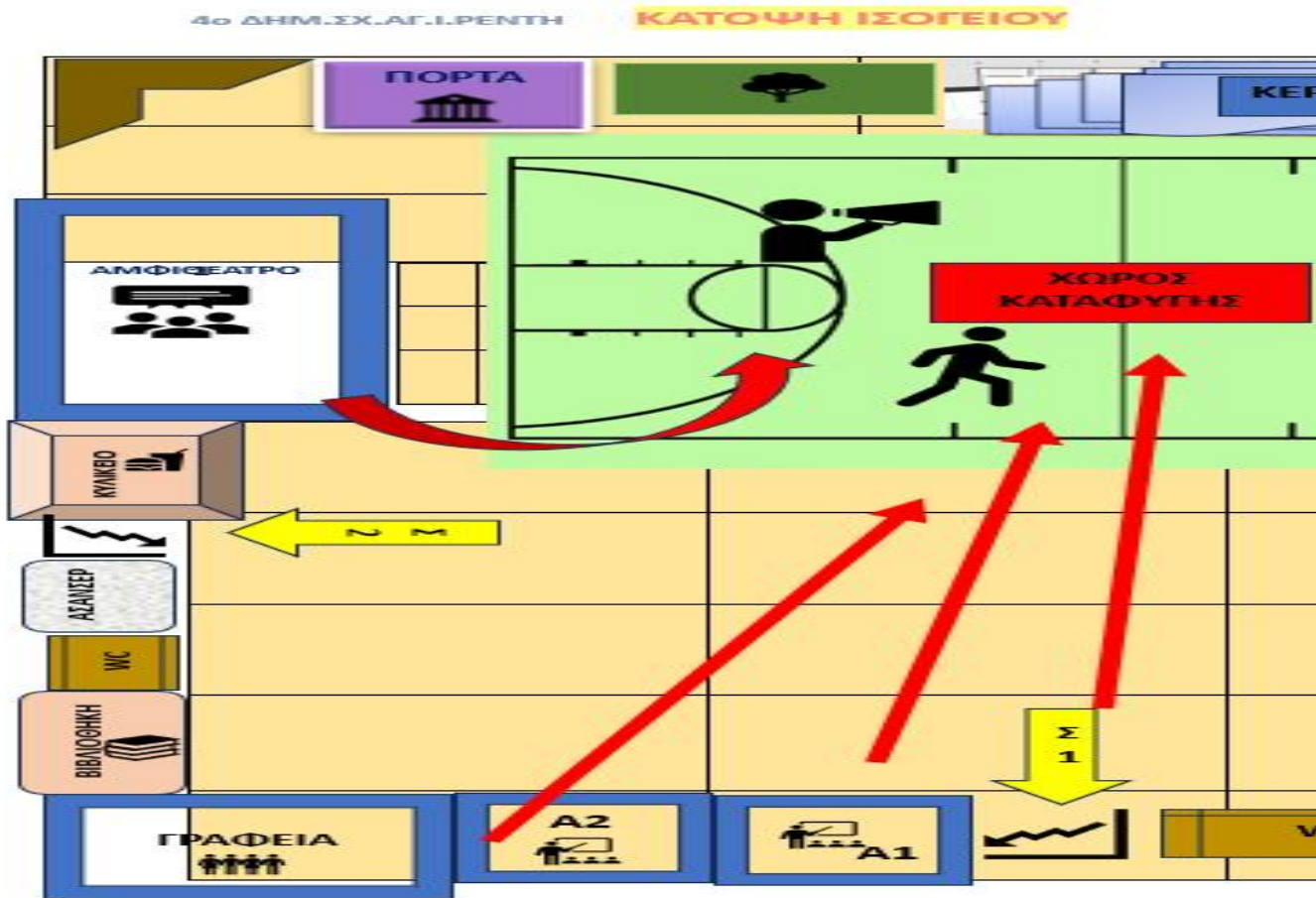
Τηρείται απαρέγκλιτα η ισχύουσα νομοθεσία για τα προσωπικά δεδομένα όλων των μελών της σχολικής κοινότητας. Επιπροσθέτως, σύμφωνα με τις κείμενες διατάξεις και τον Γενικό Κανονισμό Προστασίας Δεδομένων της Ευρωπαϊκής Ένωσης (GDPR), επιβάλλεται η γραπτή συγκατάθεση των γονέων ως προς τη συλλογή, επεξεργασία και δημοσιοποίηση οπτικού υλικού των παιδιών τους.

Σε περίπτωση έκτακτης ανάγκης

Οι γονείς πρέπει να γνωρίζουν ότι υπάρχει σχέδιο για την αντιμετώπιση έκτακτης ανάγκης (σεισμός, ακραία καιρικά φαινόμενα) στο οποίο εκπαιδεύονται οι μαθητές/τριες και το προσωπικό.

Σε περίπτωση ακραίων καιρικών φαινομένων τα παιδιά συγκεντρώνονται στο εσωτερικό προαύλιο του σχολείου από όπου τα παραλαμβάνουν οι γονείς.

Σε περίπτωση έκτακτης ανάγκης (σεισμός) το κτίριο εκκενώνεται και προσωπικό και μαθητές/τριες συγκεντρώνονται στο προαύλιο του σχολείου- χώρος καταφυγής σύμφωνα με το σχεδιάγραμμα. Από εκεί οι γονείς παραλαμβάνουν τα παιδιά τους.



Ο κοινά συμφωνημένος Κανονισμός βασίζεται στην ισχύουσα νομοθεσία και στις σύγχρονες παιδαγωγικές και διδακτικές αρχές. Η τήρησή του από όλους τους παράγοντες του Σχολείου (μαθητές/μαθήτριες, εκπαιδευτικούς, άλλο επιστημονικό προσωπικό, γονείς/κηδεμόνες, βοηθητικό προσωπικό) με αμοιβαίο σεβασμό στον διακριτό θεσμικό ρόλο τους αποτελεί προϋπόθεση της εύρυθμης λειτουργίας του σχολείου και είναι το θεμέλιο πάνω στο οποίο μπορεί το Σχολείο να οικοδομήσει για να πετύχει τους στόχους και το όραμά του.

Θέματα που ανακύπτουν και δεν προβλέπονται από τον Κανονισμό, αντιμετωπίζονται κατά περίπτωση από τον Διευθυντή/την Διευθύντρια και τον Σύλλογο Διδασκόντων, σύμφωνα με τις αρχές της παιδαγωγικής επιστήμης και την κείμενη εκπαιδευτική νομοθεσία, σε πνεύμα συνεργασίας με όλα τα μέλη της σχολικής κοινότητας.

Οι γονείς/κηδεμόνες των μαθητών και μαθητριών ενημερώνονται για τον κανονισμό του σχολείου με ανάρτηση στην ιστοσελίδα του σχολείου.

Στόχος όλων των εκπαιδευτικών του σχολείου είναι η ασφάλεια των παιδιών μας. Συντελούμε όλοι σ' αυτό τηρώντας τον Σχολικό Κανονισμό.

Η Διευθύντρια
Γερακούδη Αικατερίνη

Εγκρίνεται

<p>Συντονίστρια Εκπαιδευτικού Έργου (έχει την παιδαγωγική ευθύνη του σχολείου)</p> <p>Θεολογία Αβδελλή</p> <p>Ημερομηνία:</p>	<p>Η Διευθύντρια Εκπαίδευσης.</p> <p>Αναστασία Μείντωση</p> <p>Ημερομηνία:</p>
--	--

