

47^ο Νηπιαγωγείο
Πάτρας

Καλώς ήλθατε

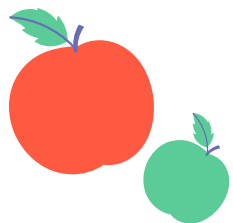


Λειτουργία Νηπιαγωγείου



Ολοήμερο

- ✓ Τι περιέχει η θήκη της χαλάρωσης
- ✓ Τι περιέχει η τσάντα του μεσημεριανού
- ✓ Φαγητό



Ίωσεις

- ✓ Καλό θα ήταν με οποιοδήποτε σύμπτωμα ίωσης, να παραμένουν τα παιδιά σπίτι



Ρουχισμός

- ✓ Στο Νηπιαγωγείο φοράμε άνετα ρούχα που δε μας πειράζει να λερωθούν
- ✓ Αποφεύγουμε οτιδήποτε κρεμαστό (σκουλαρίκια, αλυσίδες, βραχιόλια)



Επικοινωνία

- ✓ E-mail
- ✓ 10 π.μ. – 11 π.μ.
- ✓ 12:30 μ.μ.

Φυσιογνωμία του Νηπιαγωγείου

- Δυναμικό ξεκίνημα στη σχολική εκπαίδευση των παιδιών με μακροπρόθεσμα οφέλη
- Θέτει τα θεμέλια για την ανάπτυξη των παιδιών, την κοινωνικοποίηση και την καλλιέργεια βασικών ικανοτήτων

Σκοποθεσία

- Η Ομαλή μετάβαση των παιδιών από το σπίτι ή τον παιδικό σταθμό στο Νηπιαγωγείο και από το Νηπιαγωγείο στο Δημοτικό σχολείο
- Η διασφάλιση των συνθηκών για την επιτυχημένη πορεία κάθε παιδιού
- Η λειτουργία του Νηπιαγωγείου ως κοινότητα μάθησης



ΩΡΟΛΟΓΙΟ ΠΡΟΓΡΑΜΜΑ

ΕΒΔΟΜΑΔΙΑΙΟ ΠΡΟΓΡΑΜΜΑ ΕΡΓΑΣΙΑΣ 47ου ΝΗΠΙΑΓΩΓΕΙΟΥ ΠΑΤΡΑΣ					
8.15-8.30	Προσέλευση νηπίων				
8.30-9.15	Ελεύθερο παιχνίδι - ενασχόληση στα κέντρα μάθησης (γονιές)				
9.15-10.00	Οργανωμένες δραστηριότητες και διερευνήσεις με βάση το Νέο Π.Σ. του νηπ/γείου, ή Εργαστήρια Δεξιότητων, πρόγευμα				
	Οργανωμένες Δραστηριότητες με βάση το Νέο Π.Σ. – Πρόγευμα.	Οργανωμένες Δραστηριότητες με βάση το Νέο Π.Σ. – Πρόγευμα.	Οργανωμένες Δραστηριότητες με βάση το Νέο Π.Σ. – Πρόγευμα.	Οργανωμένες Δραστηριότητες με βάση το Νέο Π.Σ. – Πρόγευμα.	Εργαστήριο δεξιότητων – Πρόγευμα.
10.00-10.45	Διάλειμμα				
10.45-11.30	Οργανωμένες δραστηριότητες και διερευνήσεις με βάση το ΝΕΟ Π.Σ. ή εργαστήρια δεξιότητων				
	Οργανωμένες Δραστηριότητες με βάση το Νέο Π.Σ.	Αγγλικά	Οργανωμένες Δραστηριότητες με βάση το Νέο Π.Σ. ή Εργαστήρια δεξιότητων	Αγγλικά	Εργαστήριο δεξιότητων
11.30-12.10	Ελεύθερο παιχνίδι-ενασχόληση στα κέντρα μάθησης, ανατροφοδότηση (γονιές)				
12.10-12.45	Οργανωμένες δραστηριότητες και διερευνήσεις με βάση το ΝΕΟ Π.Σ. ή εργαστήρια δεξιότητων- Ανατογασμός-Ανατροφοδότηση-Προγραμματισμός της επόμενης ημέρας και προγραμματισμός του επόμενου εργαστηρίου				
	Οργανωμένη δραστηριότητα	Αγγλικά	Οργανωμένη δραστηριότητα	Αγγλικά	Εργαστήριο Δεξιότητων
12.45-13.00	Προετοιμασία για αποχώρηση				
13:00	Αποχώρηση				
ΠΡΟΑΙΡΕΤΙΚΟ ΟΛΟΗΜΕΡΟ ΠΡΟΓΡΑΜΜΑ					
Ονοματεπώνυμο Εκπαιδευτικού Ολοήμερου Προγράμματος: ...ΒΑΣΙΛΙΚΗ ΚΡΕΤΣΗ ...ΠΕ60					
13:00- 14:20	Προετοιμασία γεύματος/γεύμα/Χαλάρωση/Υπνος/Ελεύθερο Παιχνίδι-Ενασχόληση με τα κέντρα μάθησης(γονιές)				
14:20-15:00	Οργανωμένες Δραστηριότητες με βάση το Νέο Π.Σ.				
15:00-15:20	Διάλειμμα				
15:20-16:00	Ελεύθερο & οργανωμένο παιχνίδι. Ανατροφοδότηση				
16:00	Αποχώρηση				

Πρόγραμμα Σπουδών



Εργαστήρια Δεξιοτήτων

(ΦΕΚ 3567/Β/4-8-2021 και ΦΕΚ 3791/Β/13-8-2021)

Α) Βασικές Θεματικές Ενότητες

1. ΥΓΕΙΑ: Διατροφή - Αυτομέριμα, Οδική Ασφάλεια
2. Ψυχική και Συναισθηματική Υγεία - Πρόληψη
3. Γνωρίζω το σώμα μου- Σεξουαλική Διαπαιδαγώγηση

Ζω καλύτερα - Ευ
Ζην

Φροντίζω το
Περιβάλλον

Δημιουργώ &
Καινοτομώ -
Δημιουργική Σκέψη
& Πρωτοβουλία

1. Ανθρώπινα Δικαιώματα
2. Εθελοντισμός -Διαμεσολάβηση
3. Συμπεριληψη: Αλληλοσεβασμός, Διαφορετικότητα

Ενδιαφέρομαι και
Ενεργώ - Κοινωνική
Συναίσθηση & Ευθύνη

Δημιουργώ &
Καινοτομώ -
Δημιουργική Σκέψη
& Πρωτοβουλία

1. STEM/Εκπαιδευτική Ρομποτική
2. Επιχειρηματικότητα - Αγωγή Σταδιοδρομίας- Γνωριμία με Επαγγέλματα

Πρόγραμμα Σπουδών




Αγγλικά

(ΦΕΚ 3311/Β/26-7-2021)

- Σκοπός: ο εμπλουτισμός του προγράμματος του Νηπιαγωγείου **σε σχέση με τη γλωσσική και ολόπλευρη ανάπτυξη των νηπίων** για την ενίσχυση της πολυγλωσσικής επίγνωσης, της διαπολιτισμικής επικοινωνίας και τη διαμόρφωση της ταυτότητας του ενεργού πολίτη στη σύγχρονη πολυπολιτισμική κοινωνία.
- Οι Δραστηριότητες στην αγγλική γλώσσα:
 - α) είναι **βιωματικού χαρακτήρα,**
 - β) υλοποιούνται υποχρεωτικά σε **δύο (2) διδακτικές ώρες εβδομαδιαίως, κατανεμημένες δύο (2) φορές την εβδομάδα** και
 - γ) υλοποιούνται **στην πρωινή λειτουργία** και συγκεκριμένα στις διδακτικές ώρες που ορίζονται για τις «Οργανωμένες Δραστηριότητες και διερευνήσεις με βάση το ΑΠΣ».


Νέο Αναλυτικό Πρόγραμμα Σπουδών



•Υιοθετεί το μοντέλο του ανάστροφου εκπαιδευτικού σχεδιασμού, όπου στο σημείο εκκίνησης βρίσκονται **οι ικανότητες που αναμένεται να αναπτυχθούν.**



•Η έννοια της ικανότητας χρησιμοποιείται **ταυτόσημα με την έννοια της επάρκειας.**



•Περιλαμβάνει ένα συνδυασμό **γνώσεων, στάσεων και δεξιοτήτων,** που απαιτούνται προκειμένου τα παιδιά να ανταποκρίνονται αποτελεσματικά στις μαθησιακές προκλήσεις.

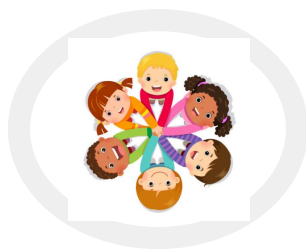
Νέο Αναλυτικό Πρόγραμμα Σπουδών

Α' Θεματικό Πεδίο



Παιδί και
Επικοινωνία
Γλώσσα και ΤΠΕ

Β' Θεματικό Πεδίο



Παιδί, εαυτός και
Κοινωνία
Συναισθηματική
ενδυνάμωση,
Κοινωνική ζωή

Γ' Θεματικό Πεδίο



Παιδί και Θετικές
Επιστήμες

Δ' Θεματικό Πεδίο



Παιδί, Σώμα,
Δημιουργία και
Έκφραση

Α' Θεματικό Πεδίο: Παιδιά και Επικοινωνία

Γλώσσα



(τα παιδιά να παράγουν νοήματα και να επικοινωνούν τις ιδέες τους)

- ❖ Προφορική επικοινωνία
- ❖ Γραπτή επικοινωνία
- ❖ Πολυγλωσσική επικοινωνία



ΤΠΕ



(εξοικείωση με τη χρήση ψηφιακών περιβαλλόντων)



- ❖ Γνωριμία και επικοινωνία με τις ΤΠΕ
- ❖ Ανακάλυψη, Προγραμματισμός και Ψηφιακό Παιχνίδι



Β' Θεματικό Πεδίο: Παιδί, Εαυτός και Κοινωνία

Προσωπική και
Κοινωνικοσυναισθηματική
Ανάπτυξη



Κοινωνικές Επιστήμες



(καλλιέργεια ισχυρής αυτοαντίληψης)

- ❖ Αίσθηση εαυτού
- ❖ Συναισθηματική επίγνωση
- ❖ Διαπροσωπικές σχέσεις

(τα παιδιά να αντιληφθούν τη θέση τους στην κοινωνία)

- ❖ Ιστορία και πολιτισμός
- ❖ Σχέση με φυσικό και δομημένο περιβάλλον
- ❖ Κοινωνική και οικονομική ζωή

Γ' Θεματικό Πεδίο: Παιδί και Θετικές Επιστήμες



Μαθηματικά

Αριθμοί
Πράξεις, Άλγεβρα
Στοχαστικά Μαθηματικά

Φυσικές
Επιστήμες

Ζωντανοί Οργανισμοί
Ύλη και Φαινόμενα
Γη-Πλανητικό Σύστημα και
Διάστημα

Τεχνολογία
Κατασκευών

Παραδοσιακά και Σύγχρονα
Τεχνολογικά Εργαλεία

Δ' Θεματικό Πεδίο: Παιδί, Σώμα, Δημιουργία και Έκφραση



Πολιτιστική
Παράδοση



Εικαστικές
Τέχνες



Μουσική



Θεατρική
Τέχνη



Κινητική
Αγωγή



**Δραστηριότητες
αναπτυξιακά
κατάλληλες**, οι
οποίες βασίζονται
στη διερεύνηση
και στο παιχνίδι,
και προάγουν τη
συνεργασία



**Επένδυση στις
ήδη υπάρχουσες
γνώσεις** των
παιδιών και
σταδιακή αύξηση
του βαθμού
δυσκολίας

Εκδηλώσεις - Δράσεις

Εκδηλώσεις

- 28^η Οκτωβρίου
- Πολυτεχνείο
- Χριστούγεννα
- Απόκριες
- 25^η Μαρτίου
- Καλοκαιρινή γιορτή

Δράσεις

- Παρακολούθηση θεάματος στον κινηματογράφο «ΠΑΝΘΕΟΝ»
- Επίσκεψη στην ΕΜΑΚ
- Επίσκεψη στο κάστρο του Ρίου ταξιδεύοντας με τον Προασιακό
- Επίσκεψη στο Κάστρο της Πάτρας
- Επίσκεψη στο Καρναβαλικό Εργαστήριο του Δ. Πάτρας και στην Αχαΐα Κλάους
- Επίσκεψη στο Εργαστήριο Γάλακτος «ΠΡΩΤΟ»
- Επίσκεψη και συμμετοχή σε βιωματική δράση στο κτήμα ΓΟΥΡΔΟΥΤΗ
- Συμμετοχή σε βιωματική δράση στον πολυχώρο ROYAL
- Συμμετοχή σε βιωματική δράση στο Πυροσβεστικό πλοίο
- Παρακολούθηση θεάματος εντός του χώρου του Νηπιαγωγείου
- Επίσκεψη στην πλατεία της γειτονιάς
- Επίσκεψη και συμμετοχή σε βιωματική δράση στο Αρχαιολογικό Μουσείο Πάτρας
- Επίσκεψη και συμμετοχή σε βιωματική δράση στη Δημοτική Βιβλιοθήκη Πάτρας



Συνεργασία οικογένειας-νηπιαγωγείου

1 βρίσκεται σε διαλεκτική
σχέση με το σχολείο,

θετικά και

2

•Μακροπρόθεσμα
αποτελέσματα μάθησης και
εξέλιξης των παιδιών.

3

Μοντέλο
ανεστραμμένης
τάξης



Συναντήσεις με
εκπαιδευτικούς

4

Συμπλήρωση
ερωτηματολογίου

5

Προγραμματισμός
ενημερωτικών
δράσεων σε
συνεργασία με το
Καλλίπολις και
τους Σαμαρείτες

6

Οι γονείς

- Μπορούν **να δώσουν σημαντικές πληροφορίες** για το χαρακτήρα, τις ανάγκες, τις ιδιαιτερότητες, τις συνήθειες, τις κλίσεις και τα ενδιαφέροντα του παιδιού.
- Είναι σε θέση **να ενημερώσουν** για μαθησιακές και άλλες εμπειρίες που βιώνει το παιδί εντός και εκτός σπιτιού.
- **Να κατανοήσουν** καλύτερα το μαθησιακό περιβάλλον του Νηπιαγωγείου.

Πρώιμη εκπαιδευτική και υποστηρικτική παρέμβαση

- Συνεργασία με τους γονείς προκειμένου **τη λήψη μέτρων πρώιμης εκπαιδευτικής και υποστηρικτικής παρέμβασης.**
- Συνεργασία με τις υποστηρικτικές δομές (ΚΕΔΑΣΥ, ΕΔΥ).

Ευχαριστούμε

πολύ

