


2022-2023

Εσωτερικός Κανονισμός Λειτουργίας Νηπιαγωγείου

ΤΑΥΤΟΤΗΤΑ ΤΟΥ ΣΧΟΛΕΙΟΥ		
	3 ^ο 2/θέσιο Νηπιαγωγείο Ιτέας	Διεύθυνση Α' /θμιας Εκπαίδευσης Φωκίδας
	Κωδικός Σχολείου (ΥΠΑΙΘ)	9480114

ΣΤΟΙΧΕΙΑ			
Εδρα του Σχολείου (διεύθυνση)		Ιτέα Φωκίδας 33200	
Τηλέφωνο:	2265032214	Fax	Καταργήθηκε
e-mail:	mail@3nip-iteas.fok.sch.gr	Ιστοσελίδα:	https://blogs.sch.gr/3niteas/
Προϊσταμένη Σχολικής Μονάδας		Δημητρέλλου Αθανασία	
Πρόεδρος Συλλόγου Γονέων/Κηδεμόνων		Μπούτσικας Ιωάννης	

Εσωτερικός Κανονισμός Λειτουργίας

Εισαγωγή

Η Προσχολική Αγωγή αποτελεί εισαγωγικό θεσμό του εκπαιδευτικού συστήματος. Αποσκοπεί στην ολόπλευρη και ισόρροπη ανάπτυξη των νηπίων, στη σωματική, συναισθηματική, νοητική και κοινωνική ανάπτυξη των μαθητών, μέσα στα πλαίσια που ορίζει ο ευρύτερος σκοπός της Πρωτοβάθμιας και Δευτεροβάθμιας Εκπαίδευσης.

Ειδικότερα, βοηθάει τα νήπια:

- να καλλιεργούν τις αισθήσεις τους και να οργανώνουν τις κινητικές και νοητικές πράξεις τους
- να εμπλουτίζουν και να οργανώνουν τις εμπειρίες τους από το φυσικό και κοινωνικό περιβάλλον και να αποκτούν την ικανότητα να διακρίνουν τις σχέσεις και αλληλεπιδράσεις που υπάρχουν μέσα σ' αυτό
- να αναπτύσσουν την ικανότητα κατανόησης και έκφρασης με σύμβολα γενικά και ιδιαίτερα στους τομείς της γλώσσας, των μαθηματικών και της αισθητικής
- να προχωρούν στη δημιουργία διαπροσωπικών σχέσεων, ώστε να βοηθηθούν στη βαθμιαία και αρμονική ένταξή τους στην κοινωνική ζωή και
- να αναπτύσσουν πρωτοβουλίες ελεύθερα και αβίαστα μέσα στο πλαίσιο του οργανωμένου περιβάλλοντος, να εθίζονται στην αμφίδρομη σχέση ατόμου και ομάδας

Η θεσμοθέτηση της υποχρεωτικής δίχρονης Προσχολικής αγωγής και η σύνδεσή της με την πρωτοβάθμια εκπαίδευση, μέσω της ομαλής μετάβασης από το Νηπιαγωγείο στο Δημοτικό σχολείο είναι μια ουσιαστικής σημασίας παρέμβαση στο εκπαιδευτικό σύστημα. Η υποχρεωτική δίχρονη Προσχολική αγωγή εξασφαλίζει στο παιδί συνέχεια ως προς το εκπαιδευτικό πρόγραμμα, το χώρο και τα πρόσωπα και δίνει στους εκπαιδευτικούς τον απαραίτητο χρόνο να ασχοληθούν με θέματα που σχετίζονται με πρώιμη παρέμβαση και συστηματικές προληπτικές παρεμβάσεις.

Οι μαθητές/τριες προσέρχονται στο σχολείο έχοντας διαφορετική αφετηρία και με διαφορετικό μορφωτικό και κοινωνικό υπόβαθρο. Παραμένουν ξεχωριστές και ανεπανάληπτες προσωπικότητες, οι οποίες δικαιούνται ατομική αναγνώριση και ολοκλήρωση. Η αρμονική συνύπαρξη, εκτός από την αμοιβαία ευγένεια και το σεβασμό, προϋποθέτει και την τήρηση ενός συγκεκριμένου κανονισμού λειτουργίας της σχολικής μονάδας, ώστε να πραγματοποιείται ανενόχλητα, μεθοδικά και αποτελεσματικά το έργο της και να επιτυγχάνεται η απρόσκοπτη λειτουργία της

Σχολικής Ζωής σε καθημερινή βάση. Μόνο μέσω ενός συγκεκριμένου κανονισμού λειτουργίας καθίσταται δυνατή η διαμόρφωση ενός παιδαγωγικού και διδακτικού κλίματος, το οποίο θα εξασφαλίζει τη συνεργασία των μελών της σχολικής κοινότητας.

Η συμμόρφωση επομένως όλων, με τους κανόνες που διέπουν τη σχολική ζωή είναι απαραίτητη, για τη διατήρηση κλίματος αμοιβαίου σεβασμού στα δικαιώματα και τις υποχρεώσεις εκπαιδευτικών, μαθητών και γονέων ώστε να διατηρούνται όλες οι συνθήκες που κάνουν κάθε σχολείο δημιουργική κοινότητα μάθησης.

Σύνταξη, έγκριση και τήρηση του Κανονισμού

Ο Εσωτερικός Κανονισμός Λειτουργίας συντάσσεται ύστερα από εισήγηση της Προϊσταμένης του Νηπιαγωγείου, με τη συμμετοχή όλων των μελών του Συλλόγου Διδασκόντων, καθώς και εκπροσώπου του Δήμου/Δημοτικής κοινότητας και του Συλλόγου Γονέων και κηδεμόνων. Εγκρίνεται από την Συντονίστρια Εκπαιδευτικού Έργου που έχει την παιδαγωγική ευθύνη του σχολείου καθώς και από την Διευθύντρια Εκπαίδευσης.

Ο Εσωτερικός Κανονισμός Λειτουργίας με την έναρξη του σχολικού έτους κοινοποιείται με κάθε πρόσφορο μέσο στους γονείς/κηδεμόνες και αναρτάται στον ιστότοπο του Νηπιαγωγείου.

Η ακριβής τήρησή του αποτελεί ευθύνη και υποχρέωση όλων των μελών της σχολικής κοινότητας: της Διεύθυνσης του Νηπιαγωγείου, των εκπαιδευτικών και του βοηθητικού προσωπικού, των μαθητών, των γονέων και κηδεμόνων.

Ο Κανονισμός, όταν κριθεί αναγκαίο, αναπροσαρμόζεται, μέσω της προβλεπόμενης από τον νόμο συμμετοχικής διαδικασίας όλων των μελών της σχολικής κοινότητας, έτσι ώστε να συμπεριλαμβάνει νέες νομοθετικές ρυθμίσεις, να ανταποκρίνεται στις αλλαγές των συνθηκών λειτουργίας του σχολείου και τις κατά καιρούς αποφάσεις των αρμόδιων συλλογικών οργάνων του.

Ταυτότητα και όραμα του σχολείου μας

Σας καλωσορίζουμε με ιδιαίτερη χαρά στο Νηπιαγωγείο μας, ένα, από τη μεγάλη οικογένεια των Δημοσίων Σχολείων της χώρας, οικογένεια στην οποία ανήκετε πλέον από τη φετινή σχολική χρονιά εσείς και τα παιδιά σας, τα οποία είναι πια και δικά μας παιδιά.

Η φοίτηση των παιδιών στο Νηπιαγωγείο αποτελεί έναν από τους πιο σημαντικούς σταθμούς της ζωής τους, γιατί έχει τη σπουδαία αποστολή να προσφέρει στα παιδιά -στην τρυφερή αυτή ηλικία που δομείται η προσωπικότητά τους- κοινωνική, συναισθηματική, πνευματική και ψυχοκινητική αγωγή, προετοιμάζοντας την προσαρμογή τους στο σχολικό περιβάλλον και μακροπρόθεσμα, στη ζωή.

Προσπαθούμε να διαμορφώσουμε ένα Νηπιαγωγείο με αγάπη, σεβασμό και αφοσίωση σε ό,τι πιο όμορφο υπάρχει, το παιδί! Άλλωστε τα παιδιά είναι το επίκεντρο της αποστολής μας. Επιθυμούμε να παρέχουμε ζεστασιά και ασφάλεια, ώστε να περάσουν τα παιδιά, όμορφα και δημιουργικά χρόνια.

Νοιαζόμαστε πρώτα για τα παιδιά μας και μετά για το αντικείμενο της διδασκαλίας μας. Αγκαλιάζουμε κάθε παιδί με ξεχωριστό ενδιαφέρον και σεβόμαστε τη διαφορετικότητά του.

Με πίστη στον θεσμό της οικογένειας, συνεργαζόμαστε με τους γονείς, προσπαθώντας να δημιουργήσουμε μια κοινή πορεία και κοινούς στόχους, προς όφελος των παιδιών. Η ασφάλεια των παιδιών μας αποτελεί καθημερινά πρώτη μας προτεραιότητα, όπως το ίδιο σκέφτεται κάθε γονιός για το παιδί του.

Μας ενδιαφέρει η καλλιέργεια του χαρακτήρα κάθε παιδιού, όπως επίσης και η εκμάθηση διάφορων γνωστικών αντικειμένων, μέσω της διδασκαλίας μας. Γι' αυτό το λόγο, προσπαθούμε να προσφέρουμε πρωτοποριακό και υψηλού επιπέδου εκπαιδευτικό έργο.

Μέσα από τις δράσεις μας προσπαθούμε να επιτύχουμε την ολόπλευρη ανάπτυξη των μαθητών/τριών μας, να προάγουμε την κριτική τους σκέψη, τη φαντασία τους και τη δημιουργικότητά τους. Επίσης, μέσω αυτών μαθαίνουν να συνεργάζονται, αλλά και να επικοινωνούν. Χαιρόμαστε όταν τα παιδιά ξεχωρίζουν για την προσωπικότητα και το ήθος τους. Ο βασικός άξονας της δουλειάς μας είναι να καλλιεργήσουμε την αυτοεκτίμηση σε κάθε παιδί, να διαμορφώσει έναν ακέραιο χαρακτήρα, ομαδικό πνεύμα, αλλά και να μάθει να αγαπά, να σέβεται και να εργάζεται με τους συμμαθητές τους με ευγενή άμιλλα.

Ο βασικός στόχος μας είναι η πνευματική, συναισθηματική, νοητική και σωματική ανάπτυξη όλων των μαθητών/τριών μας. Επιθυμούμε, όλα τα παιδιά του νηπιαγωγείου μας, να έρχονται κάθε μέρα με χαρά στο σχολείο μας με ανοιχτή καρδιά και μυαλό, ώστε να διδαχτούν όλα όσα τους δίνουμε απλόχερα. Όλοι οι εκπαιδευτικοί τους σχολείου μας ενδιαφέρονται και νοιάζονται για τα συναισθήματα των μαθητών/τριών τους και φροντίζουν για την υγιά

κοινωνικοποίησή τους με τα άλλα παιδιά, αλλά και για την πλήρη ένταξή τους στο κοινωνικό σύνολο.

Η διδασκαλία μας έχει παιδοκεντρικό χαρακτήρα και όχι δασκαλοκεντρικό. Για αυτό το λόγο, χρησιμοποιούμε μια ποικιλία στρατηγικών και εργαλείων, καθώς στοχεύουμε στην ανάπτυξη μιας δυναμικής σχέσης και αλληλεπίδρασης με όλους τους μαθητές/τριές μας. Μέσα από την ομαδοσυνεργατική μάθηση, τη βιωματική εκπαίδευση, τη χρήση καινοτόμων μεθόδων διδασκαλίας, την αξιοποίηση σύγχρονων εκπαιδευτικών εργαλείων, επιδιώκουμε να επιτυγχάνουμε υψηλούς μαθησιακούς στόχους, την ύπαρξη ενός αμείωτου ενδιαφέροντος από όλα τα παιδιά, αλλά και την ανάπτυξη όλων των απαραίτητων δεξιοτήτων για την ηλικία τους.

Όλες μας οι ενέργειες ξεκινούν από την αγάπη προς τα παιδιά και σκεπτόμενοι το όφελος τους. Για αυτό και συνεχίζουμε μια αέναη προσπάθεια να βελτιωνόμαστε και να επιμορφωνόμαστε, ώστε να είμαστε σε θέση να τους προσφέρουμε καινούργιες γνώσεις και εμπειρίες μέσω πιο σύγχρονων εργαλείων και τεχνικών, όπως επιτάσσει η εποχή μας.

1. Βασικές αρχές και στόχοι του Εσωτερικού Κανονισμού Λειτουργίας

Ο Κανονισμός, περιλαμβάνει όρους και κανόνες, κατανομή αρμοδιοτήτων και ευθυνών, δικαιωμάτων και υποχρεώσεων, για όλα τα μέλη της σχολικής κοινότητας, έτσι ώστε να διαμορφώνεται στο σχολείο ένα παιδαγωγικό και διδακτικό κλίμα που διευκολύνει την απρόσκοπτη, μεθοδική και αποτελεσματική λειτουργία του. Ταυτόχρονα οι δυσκολίες και τα προβλήματα που προκύπτουν αντιμετωπίζονται από τα μέλη της σχολικής κοινότητας ως προκλήσεις και ευκαιρίες βελτίωσης, ανάπτυξης και ενδυνάμωσης παιδαγωγικών, διδακτικών, και άλλων πρακτικών.

Βασικοί στόχοι του Κανονισμού είναι οι μαθητές/μαθήτριες να διαμορφώσουν την προσωπικότητά τους, να διαπαιδαγωγηθούν με τον καλύτερο δυνατό τρόπο αναπτύσσοντας δεξιότητες οι οποίες έχουν βασικό και κυρίαρχο ρόλο στη μαθησιακή διαδικασία και ταυτόχρονα αποτελούν δεξιότητες ζωής, όπως η δημιουργικότητα, ο αυτοέλεγχος, η συναίσθηση της ευθύνης, η συνεργασία, η ενσυναίσθηση, η αλληλεγγύη, ο αμοιβαίος σεβασμός, η αλληλοκατανόηση, η αποδοχή της διαφορετικότητας, ο σεβασμός όλων σε κοινούς συμφωνημένους κανόνες, η περιβαλλοντική συνείδηση, η προστασία της υγείας, καθώς και η εδραίωση της ισότητας, της αλληλεγγύης και της δημοκρατίας.

Μέσω των συμφωνημένων αρχών/κατευθύνσεων του Κανονισμού του Νηπιαγωγείου, επιδιώκεται:

- Να εξασφαλίζεται ένα υποστηρικτικό πλαίσιο για να πραγματοποιείται με επιτυχία το εκπαιδευτικό έργο και η απρόσκοπτη συμμετοχή όλων των μαθητών/μαθητριών στην εκπαιδευτική διαδικασία
- Να αναπτύσσεται κατάλληλο κλίμα για την ανάπτυξη της προσωπικότητας του/της κάθε μαθητή/μαθήτριας
- Να διασφαλίζεται η σωματική και ψυχική υγεία μαθητών και εκπαιδευτικών
- Να δημιουργείται πλαίσιο συνθηκών για ουσιαστική μάθηση και εργασία

2. Λειτουργία του Σχολείου

Πρακτικά και λειτουργικά ζητήματα – κανονιστικό πλαίσιο

Σχολική περιφέρεια του 3^{ου} Νηπιαγωγείου Ιτέας Φωκίδας

Κάθε δημόσιο νηπιαγωγείο έχει δική του σχολική περιφέρεια και σ' αυτό φοιτούν τα νήπια που διαμένουν στην περιφέρειά του.

Εγγραφές στο Νηπιαγωγείο

1. Οι αιτήσεις εγγραφών στα δημόσια Νηπιαγωγεία Γενικής Παιδείας γίνονται μέσω ηλεκτρονικής εφαρμογής με Ηλεκτρονική Αίτηση Εγγραφής.

2. Την Ηλεκτρονική Αίτηση Εγγραφής θα υποβάλλει ο γονέας / κηδεμόνας για το Νηπιαγωγείο που ανήκει, μέσω της ηλεκτρονικής πλατφόρμας του Υπουργείου Ψηφιακής Διακυβέρνησης στην ηλεκτρονική διεύθυνση: <https://protieggrafi.services.gov.gr/> βάσει της διεύθυνσης κατοικίας του και σύμφωνα με τα όρια της σχολικής περιφέρειας του Νηπιαγωγείου.
3. Στα Νηπιαγωγεία εγγράφονται μαθητές που έχουν συμπληρώσει τη νόμιμη ηλικία εγγραφής. Σύμφωνα με αυτές, στα Νηπιαγωγεία εγγράφονται μαθητές/τριες που την 31η Δεκεμβρίου του έτους εγγραφής συμπληρώνουν την ηλικία των τεσσάρων (4) ετών.
4. Η Προϊσταμένη του 3ου Νηπιαγωγείου Ιτέας δέχεται όλες τις αιτήσεις, για φοίτηση νηπίων και προνηπίων, που ανήκουν στη σχολική περιφέρεια του Νηπιαγωγείου.
5. Η εγγραφή προνηπίου στο δεύτερο έτος του Νηπιαγωγείου γίνεται αυτεπάγγελα.
6. Κατά την χρονική περίοδο των εγγραφών οι γονείς/κηδεμόνες υποβάλλουν ηλεκτρονική αίτηση εγγραφής στο νηπιαγωγείο που ανήκουν, σύμφωνα με τα όρια της σχολικής περιφέρειας, και αναρτούν σε ψηφιακό αρχείο έγγραφο - αποδεικτικό της διεύθυνσης μόνιμης κατοικίας τους, το οποίο στη συνέχεια οφείλουν να προσκομίσουν στο νηπιαγωγείο εγγραφής μαζί με τα δικαιολογητικά (ΑΔΥΜ, βιβλιάριο υγείας για την επίδειξη εμβολίων).
7. Στην περίπτωση μαθητών με αναπηρία και ειδικές εκπαιδευτικές ανάγκες οι γονείς/κηδεμόνες συνυποβάλλουν γνωμάτευση από Κ.Ε.Δ.Α.Σ.Υ. ή δημόσιο ιατροπαιδαγωγικό κέντρο ή άλλη αρμόδια δημόσια υπηρεσία, χωρίς αυτή να αποτελεί προϋπόθεση εγγραφής. Αιτήσεις εγγραφής δύνανται να υποβάλλουν και γονείς που διαμένουν εκτός σχολικής περιφέρειας, εφόσον στο σχολείο αυτό φοιτούν ήδη αδέρφια του προς εγγραφή μαθητή.
8. Η/Ο Προϊσταμένη/ος του νηπιαγωγείου αναζητά το πιστοποιητικό γέννησης για την εγγραφή μέσω του πληροφοριακού συστήματος του Υπουργείου Παιδείας και Θρησκευμάτων.

Διδακτικό έτος

Το διδακτικό έτος αρχίζει την 1η Σεπτεμβρίου και λήγει την 21η Ιουνίου του επόμενου έτους. Η διδασκαλία των μαθημάτων αρχίζει στις 11 Σεπτεμβρίου (ημέρα Αγιασμού) και λήγει στις 15 Ιουνίου του επόμενου έτους. Όταν η 11η Σεπτεμβρίου ή η 15η Ιουνίου είναι αργία, τα μαθήματα αρχίζουν την επόμενη εργάσιμη ημέρα ή λήγουν την προηγούμενη εργάσιμη ημέρα αντίστοιχα. Οι χρονικές περιόδους από 1 μέχρι 10 Σεπτεμβρίου και από 15 μέχρι και 21 Ιουνίου μπορεί να αξιοποιούνται για την υλοποίηση προγραμμάτων επιμόρφωσης των εκπαιδευτικών. Την ημέρα λήξης

των μαθημάτων αποστέλλονται από τα νηπιαγωγεία τα Πιστοποιητικά Φοίτησης των μαθητών για την εγγραφή τους στα Δημοτικά.

Διδακτικό ωράριο

Η έναρξη, η λήξη, η διάρκεια μαθημάτων του βασικού υποχρεωτικού προγράμματος και του ολοήμερου νηπιαγωγείου, τα διαλείμματα, ο χρόνος διδασκαλίας ανά διδακτική ώρα καθώς και η έναρξη και λήξη του διδακτικού έτους καθορίζονται από τις κείμενες διατάξεις και αποφάσεις του ΥΠΑΙΘ «Λειτουργία Νηπιαγωγείων για το σχολικό έτος 2022-2023».. Ανακοινώνονται στους γονείς με την έναρξη του διδακτικού έτους με σχετικό έντυπο και παράλληλα αναρτώνται στην ιστοσελίδα του Νηπιαγωγείου.

Για το σχολικό έτος 2022-2023 το πρόγραμμα του σχολείου, διαμορφώνεται ως εξής:

Υποχρεωτικό Πρόγραμμα

- Πρόωρη πρωινή υποδοχή μαθητών/τριών στο σχολείο: **7:45 – 8:30**
- Υποδοχή μαθητών/τριών στο σχολείο: **8.15 – 8:30**
- Λήξη υποχρεωτικού προγράμματος- αποχώρηση μαθητών/τριών: **13:00**

Πρόωρη αποχώρηση από το μαθητή/τριας από το σχολείο γίνεται μόνο σε εξαιρετικές περιστάσεις και εφόσον έχουν ληφθεί όλα τα απαραίτητα μέτρα για την ασφάλειά του.

Αιτήματα γονέων/κηδεμόνων για πρόωρη αποχώρηση ή καθυστερημένη προσέλευση μαθητών/τριών για λόγους ιατρικής υποστήριξης ή θεραπευτικής παρέμβασης, γίνονται δεκτά κατόπιν προσκόμισης σχετικής βεβαίωσης από δημόσιο φορέα, από την οποία προκύπτει με ακρίβεια η ανάγκη της ανωτέρω απουσίας καθώς και ο ακριβής χρόνος αυτής. Επισημαίνεται ότι τόσο ο φορέας που εκδίδει τη βεβαίωση όσο και ο φορέας υλοποίησης της θεραπευτικής παρέμβασης ή ιατρικής υποστήριξης, πρέπει να είναι δημόσιοι φορείς.

Ολοήμερο Πρόγραμμα

- Έναρξη λειτουργίας των δραστηριοτήτων Ολοήμερου Προγράμματος: **13:00**.
- Λήξη των δραστηριοτήτων Ολοήμερου Προγράμματος: **16:00**.

Στο πλαίσιο του προαιρετικού ολοήμερου προγράμματος υπάρχει δυνατότητα λειτουργίας τμήματος πρόωρης υποδοχής από 7:45 μέχρι 8:30 (αρκεί να υπάρχουν τουλάχιστον 5 αιτήσεις γονέων παιδιών που φοιτούν στο Ολοήμερο Πρόγραμμα).

Προκειμένου να διευκολυνθεί, κατά την έναρξη της σχολικής χρονιάς, η ομαλή προσαρμογή των μαθητών/τριών που φοιτούν για πρώτη φορά δύναται να εφαρμόζεται ευέλικτο ωράριο παραμονής στο Νηπιαγωγείο κατά τις πρώτες δύο εβδομάδες λειτουργίας .

Οι εκπαιδευτικοί - Σύλλογος Διδασκόντων

Ο Σύλλογος Διδασκόντων του 3^{ου} Νηπιαγωγείου Ιτέας απαρτίζεται από τις εκπαιδευτικούς:

1. Δημητρέλλου Αθανασία, Προϊσταμένη, ΠΕ60 - ΝΗΠΙΑΓΩΓΟΙ
2. Ζαχαροπούλου Μαρία, ΠΕ60 - ΝΗΠΙΑΓΩΓΟΙ
3. Τσίρη Βασιλική, ΠΕ60 – ΝΗΠΙΑΓΩΓΟΙ
4. Νίττη Ηλιάννα

Ο Σύλλογος Διδασκόντων λειτουργεί μέσα σε κλίμα άριστης συνεργασίας, σεβασμού, αλληλοϋποστήριξης με απώτερο στόχο την εύρυθμη λειτουργία της σχολική μονάδας. Οι αποφάσεις λαμβάνονται κατόπιν προγραμματισμένων ή έκτακτων συνεδριάσεων, έπειτα από εποικοδομητική συζήτηση και καταγράφονται στο Βιβλίο Πράξεων Συλλόγου Διδασκόντων, τηρώντας πάντα τις ισχύουσες κείμενες διατάξεις.

Τμήματα Νηπιαγωγείου

Κατά το τρέχον σχολικό έτος 2022-2023 στο Νηπιαγωγείο μας λειτουργούν:

- 1ο Υποχρεωτικό τμήμα με 17 εγγεγραμμένα νήπια Α΄ και Β΄ ηλικίας και υπεύθυνη νηπιαγωγό την κα Τσίρη Βασιλική.
- 2ο Υποχρεωτικό τμήμα με 17 εγγεγραμμένα νήπια Α΄ και Β΄ ηλικίας και υπεύθυνη νηπιαγωγό την κα Ζαχαροπούλου Μαρία και την κα Νίττη Ηλιάννα υπεύθυνη υποστήριξης μαθήτριας.
- 1 Ολοήμερο Προαιρετικό τμήμα με 17 εγγεγραμμένα νήπια Α΄ και Β΄ ηλικίας και υπεύθυνη νηπιαγωγό την κα Δημητρέλλου Αθανασία.

Προσέλευση και αποχώρηση μαθητών/μαθητριών

Η ασφαλής προσέλευση και αποχώρηση των μαθητών γίνεται με ευθύνη των γονέων/κηδεμόνων, οι οποίοι έχουν υπογράψει σχετική υπεύθυνη δήλωση, όπου αναφέρονται τα ονόματα των προσώπων που συνοδεύουν τους μαθητές. Η έγκαιρη προσέλευση και η καλά οργανωμένη και ελεγχόμενη αποχώρηση είναι απαραίτητες προϋποθέσεις για την πραγματοποίηση του διδακτικού έργου και την εύρυθμη λειτουργία του σχολείου γενικότερα και διασφαλίζει την ασφάλεια των μαθητών και μαθητριών και του προσωπικού του σχολείου.

Για λόγους ασφαλείας των μαθητών/μαθητριών αλλά και για την ομαλή λειτουργία του προγράμματος η είσοδος του σχολείου κλειδώνει στις 8:30 ώστε να μην παρακωλύεται το παιδαγωγικό του έργο. Η εκπαιδευτικός υποδέχεται τους μαθητές και τις μαθήτριες στην είσοδο του Σχολείου και οι γονείς/κηδεμόνες-συνοδοί αποχωρούν. Κατά τη διάρκεια του χρόνου προσέλευσης των μαθητών/μαθητριών δεν παρευρίσκεται χωρίς άδεια στον χώρο του σχολείου

κανένας επισκέπτης. Κανένα άτομο πέραν της εκπαιδευτικού και λοιπού προσωπικού δε μπορεί να παραμένει εντός του σχολικού χώρου κατά τη διάρκεια λειτουργίας της σχολικής μονάδας, συμπεριλαμβανομένων και των Γονέων και Κηδεμόνων. Σε περιπτώσεις που απαιτείται είσοδος τρίτων, όπως για παράδειγμα, στο πλαίσιο κάποιας βλάβης που χρήζει άμεσης επιδιόρθωσης ή των εκπαιδευτικών δράσεων που πραγματοποιούνται εντός του σχολικού χώρου, αυτό προϋποθέτει τη σύμφωνη γνώμη της Προϊσταμένης ή του Συλλόγου Διδασκόντων.

Οι μαθητές και οι μαθήτριες σε καμία περίπτωση δεν αποχωρούν από το σχολείο πριν τη λήξη του ωραρίου. Αν παρουσιαστεί ανάγκη έκτακτης αποχώρησης κατά τη διάρκεια του σχολικού ωραρίου (π.χ. ασθένεια), ενημερώνεται ο γονέας/κηδεμόνας για να προσέλθει στο Σχολείο και να συνοδεύσει το παιδί στο σπίτι του, αφού προηγουμένως συμπληρώσει το σχετικό έντυπο (υπεύθυνη δήλωση) ή υπογράψει στο Βιβλίο Σχολικής Ζωής. Εάν κάποιος γονέας/κηδεμόνας χρειαστεί, για ειδικό λόγο να πάρει το παιδί του πριν τη λήξη των μαθημάτων, χρειάζεται να ενημερώσει εγκαίρως τη Διεύθυνση του Σχολείου και να συμπληρώσει σχετικό έντυπο όπου θα αναγράφονται οι λόγοι (υπεύθυνη δήλωση) ή υπογράψει στο Βιβλίο Σχολικής Ζωής.

Οι γονείς/κηδεμόνες προσέρχονται έγκαιρα για την παραλαβή των μαθητών και των μαθητριών, παραμένουν έξω από τις εισόδους του σχολείου, χωρίς να παρεμποδίζουν τη διαδικασία αποχώρησης. Κάθε καθυστέρηση στην προσέλευση των συνοδών δημιουργεί κινδύνους για την ασφάλεια των μαθητών/μαθητριών που παρακολουθούν το σχολικό πρόγραμμα και παρεμποδίζει τη λειτουργία της σχολικής μονάδας. Σε περιπτώσεις δυσμενών καιρικών συνθηκών, το σχολείο δύναται να τροποποιήσει τη διαδικασία προσέλευσης/αποχώρησης ώστε να μειωθεί στο ελάχιστο η έκθεση γονέων και μαθητών στις καιρικές συνθήκες δίχως να τεθεί σε κίνδυνο η ασφάλεια των μαθητών.

Σε περίπτωση μη έγκαιρης προσέλευσης γονέα, η Νηπιαγωγός επικοινωνεί τηλεφωνικά με τους συνοδούς που αναφέρονται στην δήλωση. Ο γονέας μπορεί να ειδοποιηθεί για παραλαβή από πρόσωπο που δεν είναι δηλωμένο, κατόπιν τηλεφωνικής επικοινωνίας με την Σχολική μονάδα, πριν την λήξη του Προγράμματος και μόνο για εξαιρετικά έκτακτες περιπτώσεις δίνοντας τα στοιχεία του προσώπου και γνωρίζοντας ότι αυτός που θα παραλάβει το παιδί θα συμπληρώσει το σχετικό έντυπο (υπεύθυνη δήλωση), ή θα υπογράψει στο βιβλίο σχολικής ζωής.

Ωρολόγιο Πρόγραμμα του Σχολείου

Το Νηπιαγωγείο εφαρμόζει το Ωρολόγιο Πρόγραμμα, όπως αυτό ορίζεται από τις εγκυκλίους του ΥΠΑΙΘ, εξειδικεύεται από τον Σύλλογο Διδασκόντων με ευθύνη της Προϊσταμένης του Νηπιαγωγείου και υποβάλλεται προς έγκριση στην Προϊσταμένη εκπαιδευτικών θεμάτων της Διεύθυνσης Πρωτοβάθμιας Εκπαίδευσης Φωκίδας.

Οι νηπιαγωγοί είναι υπεύθυνοι για την πιστή εφαρμογή του ωρολογίου

προγράμματος που έχει κατατεθεί και έχει λάβει έγκριση από την Προϊσταμένη Εκπαιδευτικών Θεμάτων της Διεύθυνσης Πρωτοβάθμιας Εκπαίδευσης Φωκίδας.

Μέσα σε κλίμα ασφάλειας και αποδοχής και με την συστηματική συνεργασία με τους γονείς/κηδεμόνες, οι νηπιαγωγοί υποστηρίζουν τους μικρούς μαθητές να ανακαλύψουν τα ταλέντα και τις κλίσεις τους, να υπερνικήσουν ενδεχόμενες δυσκολίες, να προοδεύσουν και να αναπτυχθούν ολόπλευρα (κινητικά, νοητικά, ψυχικά, συναισθηματικά, κοινωνικά), ώστε να εξελιχθούν σε αυτόνομους πολίτες με κριτική σκέψη, εμφυσώντας τους αξίες της σύγχρονης κοινωνίας.

Έχουν προστεθεί στο αναλυτικό πρόγραμμα τα εργαστήρια δεξιοτήτων και το μάθημα των Αγγλικών.

Ωρολόγιο Πρόγραμμα 3^{ου} 2/Θ Νηπιαγωγείου Ιτέας Σχ. έτος: 2022-2023

- ❖ Το Ωρολόγιο Πρόγραμμα του 3^{ου} Νηπιαγωγείου Ιτέας, βασίζεται στο επίσημο πρόγραμμα [ΠΔ79/2017\(ΦΕΚ 109/Α'/01-08-2017\)](#) το οποίο εγκρίνεται από την Α' /θμια και την Προϊσταμένη Εκπαιδευτικών Θεμάτων

Πρόγραμμα Σπουδών στο Νηπιαγωγείο

Σύμφωνα με την κείμενη νομοθεσία τα νήπια Α' και Β' ηλικίας φοιτούν στο ίδιο τμήμα. Οι δραστηριότητες που πραγματοποιούνται στο νηπιαγωγείο ποικίλουν, είναι διαθεματικές, έχουν σαφείς στόχους και μεθοδολογία και συνήθως καλύπτουν ταυτόχρονα στόχους από ένα ή περισσότερα ΑΠΣ. Δίνεται ιδιαίτερη βαρύτητα στην κοινωνικοσυναισθηματική ανάπτυξη κάθε παιδιού. Η μάθηση στο νηπιαγωγείο είναι βιωματική και παιγνιώδης. Ο Ετήσιος ή τριμηνιαίος Προγραμματισμός Θεματικών Ενοτήτων (που αποστέλλεται προς ενημέρωση στην Προϊσταμένη Εκπ/κών Θεμάτων της ΔΠΕ Φωκίδας) εφαρμόζεται, αλλά παραμένει ευέλικτος και αναπροσαρμόζεται σε έκτακτες περιπτώσεις, ανάλογα με τα ενδιαφέροντα των παιδιών που μπορεί να οδηγήσουν στη δημιουργία ενός βιωματικού project.

Εξ αποστάσεως εκπαίδευση (σύγχρονη και ασύγχρονη)

Για το ενδεχόμενο εφαρμογής εξ αποστάσεως εκπαίδευσης η Προϊσταμένη Δημητρέλλου Αθανασία έχει μεριμνήσει για την ενημέρωση των γονέων σχετικά με τις οδηγίες για δημιουργία λογαριασμών πρόσβασης στο ΠΣΔ για τους μαθητές. Επιπλέον έχει μεριμνήσει για την εξασφάλιση τεχνολογικού εξοπλισμού σε μαθητές που δεν διαθέτουν, ώστε να μην αποκλειστούν από την εκπαιδευτική διαδικασία, με ενυπόγραφη δήλωση παραλαβής και επιστροφής στην Σχολική μονάδα.

Στην περίπτωση αναστολής λειτουργίας των νηπιαγωγείων, ο Σύλλογος Διδασκόντων θα προβεί στην παροχή σύγχρονης εξ αποστάσεως εκπαίδευσης και συμπληρωματικά, αν κρίνεται απαραίτητο, ασύγχρονης .

Η σύγχρονη εξ αποστάσεως διδασκαλία θα υλοποιηθεί μέσω της πλατφόρμας webex από το Πανελλήνιο Σχολικό Δίκτυο, καθώς και με την αξιοποίηση της επίσημης ιστοσελίδας του Νηπιαγωγείου μέσω του ΠΣΔ στη διεύθυνση: <https://blogs.sch.gr/3niteas/>.

Η εξ αποστάσεως εκπαίδευση είναι υποχρεωτική τόσο για τους εκπαιδευτικούς όσο και για τους/τις μαθητές/τριες».

Σχολικές αργίες – εορτασμοί

Τα νηπιαγωγεία και τα δημοτικά σχολεία δεν λειτουργούν τις ακόλουθες ημέρες και περιόδους: [ΠΔ79/2017\(ΦΕΚ 109/Α'/01-08-2017\)](#)

- τα Σάββατα και τις Κυριακές
- την 28η Οκτωβρίου (εθνική εορτή)
- από 24 Δεκεμβρίου μέχρι και 7 Ιανουαρίου (διακοπές Χριστουγέννων)
- την Καθαρά Δευτέρα
- την 25η Μαρτίου (εθνική εορτή)
- από τη Μ. Δευτέρα μέχρι και την Παρασκευή της Διακαινησίμου (διακοπές Πάσχα)
- την 1η Μαΐου
- την εορτή του Αγίου Πνεύματος
- από 22 Ιουνίου μέχρι και 31 Αυγούστου (θερινές διακοπές) και
- την ημέρα της εορτής του Πολιούχου της έδρας του σχολείου και την ημέρα της τοπικής εθνικής εορτής

Εορταστικές εκδηλώσεις στα νηπιαγωγεία και τα δημοτικά σχολεία πραγματοποιούνται:

- στις 27 Οκτωβρίου για την επέτειο της εθνικής εορτής της 28ης Οκτωβρίου, ημέρα κατά την οποία τιμάται και η ελληνική σημαία. Σε περίπτωση που η 28η Οκτωβρίου είναι Κυριακή ή Δευτέρα, οι εκδηλώσεις γίνονται την προηγούμενη Παρασκευή
- στις 24 Μαρτίου για την επέτειο της εθνικής εορτής της 25ης Μαρτίου. Σε περίπτωση που η 25η Μαρτίου είναι Κυριακή ή Δευτέρα, οι εκδηλώσεις γίνονται την προηγούμενη Παρασκευή
- στις 17 Νοεμβρίου για την επέτειο του Πολυτεχνείου. Όταν η 17η Νοεμβρίου είναι Σάββατο ή Κυριακή, οι εορταστικές εκδηλώσεις πραγματοποιούνται την προηγούμενη Παρασκευή,

Τα μαθήματα δεν πραγματοποιούνται τις ημέρες των υπόλοιπων εορταστικών

εκδηλώσεων. Μετά το πέρας αυτών, οι μαθητές αποχωρούν και οι εκπαιδευτικοί δύνανται να παραμένουν στο σχολείο προκειμένου να συμμετέχουν σε έκτακτες ή τακτικές συνεδριάσεις του Συλλόγου Διδασκόντων ή και σε συνεδριάσεις του Σχολικού Συμβουλίου ή σε επιμορφωτικές/ ενημερωτικές συναντήσεις με τους Συντονιστές Εκπαιδευτικού Έργου ή για να διεκπεραιώνουν οποιοδήποτε άλλο διοικητικό έργο τους έχει ανατεθεί.

Διδασκαλία μαθημάτων δεν γίνεται επίσης την ημέρα έναρξης και λήξης του διδακτικού έτους.

Σχολικές εκδηλώσεις – Δραστηριότητες

Όπως επισημαίνεται και στο [ΠΔ79/2017\(ΦΕΚ 109/Α'/01-08-2017\)](#) «σχολικές δράσεις θεωρούνται όλες οι προγραμματισμένες και κατάλληλα σχεδιασμένες δράσεις του σχολείου που συμπληρώνουν και εμπλουτίζουν τα προγράμματα σπουδών.

Πραγματοποιούνται κατά τη διάρκεια του διδακτικού ωραρίου, εντός ή/και εκτός του σχολείου και σε συνεργασία με άλλα σχολεία ή/και με άλλους φορείς».

Στις σχολικές δράσεις συμπεριλαμβάνονται:

- δράσεις που πραγματοποιούνται εκτός σχολείου και απαιτούν μετακίνηση των μαθητών από το σχολείο.
- εκπαιδευτικές επισκέψεις ή έξοδοι των μαθητών σε κοντινή απόσταση από το σχολείο, που υλοποιούνται στο πλαίσιο εκπαιδευτικών προγραμμάτων και δραστηριοτήτων, της βιωματικής μάθησης και του ευρύτερου ανοίγματος του σχολείου στην κοινωνία.

Για τη συμμετοχή των μαθητών στις παραπάνω δράσεις απαιτείται έγγραφη σύμφωνη γνώμη των γονέων/κηδεμόνων

- δράσεις που πραγματοποιούνται εντός σχολείου

Οι σχολικές εκδηλώσεις και δραστηριότητες αποτελούν μέρος της σχολικής ζωής και πραγματικότητας, ενισχύοντας και υποστηρίζοντας θετικά το εκπαιδευτικό έργο. Συμβάλλουν στη σύνδεση μεταξύ της σχολικής και κοινωνικής ζωής, στην ευαισθητοποίηση των μαθητών/τριών σε καίρια κοινωνικά θέματα, στην ανάπτυξη και καλλιέργεια δεξιοτήτων, που θα τους επιτρέπουν να συμμετέχουν ως ενεργοί και δημοκρατικοί πολίτες στο κοινωνικό γίγνεσθαι. Για αυτό το λόγο οι ενδοσχολικές εκδηλώσεις και οι εξωδιδακτικές δραστηριότητες, καθώς και η συμμετοχή των μαθητών/τριών σε καινοτόμα σχολικά προγράμματα είναι ορθό να προκύπτουν μέσα από τις ιδέες και τα ενδιαφέροντα των ιδίων, να αναδεικνύουν τις κλίσεις και τα ταλέντα τους, ώστε να εκπαιδεύονται να αναλαμβάνουν πρωτοβουλίες και ευθύνες.

Αναφορικά με τις ενδοσχολικές εκδηλώσεις, ο εορτασμός της 17ης Νοεμβρίου υλοποιείται χωρίς την παρουσία γονέων. Αντιθέτως οι εορτασμοί: της εθνικής επετείου της 28^{ης} Οκτωβρίου 1940, καθώς και της εθνικής επετείου της 25^{ης} Μαρτίου

1821, υλοποιούνται με παρουσία γονέων/κηδεμόνων.

Επισημαίνουμε ότι:

- Βασική προϋπόθεση για την υλοποίηση όλων των εξωδιδασκτικών δράσεων είναι ότι θα συμμετέχουν σε αυτές τα δύο τρίτα (2/3) των μαθητών του τμήματος.
- Η συμμετοχή των μαθητών στις σχολικές δράσεις αποτελεί μέρος της εκπαιδευτικής διαδικασίας και προϋποθέτει την έγγραφη συναίνεση συμμετοχής από τους γονείς/κηδεμόνες.
- Πέρα των περιορισμένων σε χρονική διάρκεια (όχι μεγαλύτερης των δύο διδασκτικών ωρών) όπου υπεύθυνος συνοδός εκπαιδευτικός ορίζεται αποκλειστικά και μόνο ο εκπαιδευτικός ο οποίος σύμφωνα με ΕΩΠ διδάσκει τη συγκεκριμένη διδασκτική ώρα στη τάξη, η συμμετοχή όλων των εκπαιδευτικών στις σχολικές δράσεις είναι υποχρεωτική, καθώς είναι υπεύθυνοι για την επιτήρηση και ασφάλεια των μαθητών. Ύστερα από σύμφωνη γνώμη του Συλλόγου Διδασκόντων στις δράσεις μπορούν να συμμετέχουν και οι γονείς/κηδεμόνες. Σε κάθε περίπτωση όμως την ευθύνη της επιτήρησης των μαθητών την έχουν οι εκπαιδευτικοί.
- Δεν επιτρέπεται η λήψη φωτογραφιών ή βίντεο από εκπαιδευτικούς και γονείς/κηδεμόνες που συνοδεύουν τους μαθητές/μαθήτριες, παρά μόνο εάν στα πλαίσια υλοποίησης προγράμματος Σχολικών Δραστηριοτήτων ή άλλου καινοτόμου προγράμματος έχει εξασφαλιστεί, σύμφωνα με την προστασία των προσωπικών δεδομένων η έγκριση των γονέων/κηδεμόνων των συμμετεχόντων μαθητών/τριών.

Επανάληψη φοίτησης

Επανάληψη φοίτησης στο νηπιαγωγείο για ένα (1) ακόμη έτος μπορεί να γίνει με τη σύμφωνη γνώμη των γονέων / κηδεμόνων, όταν διαπιστώνεται με γνωμάτευση ΚΕΣΥ ή δημόσιου ιατροπαιδαγωγικού κέντρου ή σχετική βεβαίωση του Συντονιστή εκπ/κού έργου Ειδικής αγωγής και Ενταξιακής εκπ/σης ή του Συντονιστή Εκπαιδευτικού Έργου Νηπιαγωγών που βεβαιώνει ότι ο μαθητής παρουσιάζει σοβαρές δυσκολίες για να παρακολουθήσει την Α΄ Τάξη του δημοτικού σχολείου. Σε κάθε περίπτωση δεν εγγράφεται ούτε δύναται να επαναφοιτήσει στο νηπιαγωγείο μαθητής που την 31η Δεκεμβρίου του έτους εγγραφής ή επαναφοίτησης έχει συμπληρώσει την ηλικία των επτά (7) ετών.

3. Σχολική και Κοινωνική Ζωή

Φοίτηση

Η φοίτηση των μαθητών/μαθητριών στα Νηπιαγωγεία είναι υποχρεωτική και εποπτεύεται από την εκπαιδευτικό της τάξης, η οποία καταγράφει τις καθημερινές απουσίες και από την Προϊσταμένη που τις καταχωρεί στο πληροφοριακό σύστημα του ΥΠΑΙΘ. Η ελλιπής φοίτηση και μάλιστα χωρίς σοβαρό λόγο, δυσχεραίνει τόσο το σχολικό έργο όσο και την πρόοδο των μαθητών/μαθητριών. Την ουσιαστική αλλά και την τυπική ευθύνη απέναντι στο σχολείο και την πολιτεία για τη φοίτηση των μαθητών, φέρουν κατά το νόμο οι γονείς/κηδεμόνες τους.

Εάν οι απουσίες του μαθητή ξεπεράσουν τις εκατό (100) ανά διδακτικό έτος, η βεβαίωση φοίτησης για την εγγραφή στην Α΄ Δημοτικού χορηγείται με απόφαση του Συλλόγου Διδασκόντων που εκδίδεται ύστερα από σύμφωνη γνώμη της Συντονίστριας Εκπαιδευτικού Έργου Νηπιαγωγών. Σε αντίθετη περίπτωση ο μαθητής επαναλαμβάνει τη φοίτηση στο νηπιαγωγείο.

Στην περίπτωση της συστηματικής και αδικαιολόγητης απουσίας μαθητή/μαθήτριας, ο/η εκπαιδευτικός της τάξης επικοινωνεί άμεσα με τους γονείς/κηδεμόνες και ενημερώνει την Δ/ση του Νηπιαγωγείου.

Σχολικοί χώροι

Το νηπιαγωγείο μας διαθέτει μια κεντρική κτιριακή μονάδα με δύο αίθουσες διδασκαλίας, ένα γραφείο εκπαιδευτικών, χωλ, μια παιδική τουαλέτα, μια τουαλέτα εκπαιδευτικών και μία αποθήκη. Στις παραπάνω υποδομές φιλοξενούνται και λειτουργούν δύο τμήματα Υποχρεωτικής Πρωινής Λειτουργίας και ένα τμήμα Προαιρετικού Ολοήμερου Προγράμματος. Ο αύλειος χώρος είναι κοινός με τον Βρεφονηπιακό Σταθμό Ιτέας.

Ένας από τους στόχους του Σχολείου πρέπει να είναι η καλλιέργεια της αίσθησης ευθύνης στους μαθητές/στις μαθήτριες σε ότι αφορά την ποιότητα του σχολικού χώρου. Καθαροί και συντηρημένοι χώροι αιθουσών, εργαστηρίων, του αύλειου χώρου, της σχολικής περιουσίας, διαμορφώνουν τον περιβάλλοντα χώρο μέσα στον οποίο είναι δυνατόν να καλλιεργηθεί η ψυχή του παιδιού. Φθορές, ζημιές και κακή χρήση της περιουσίας του Σχολείου αποδυναμώνουν τις εκπαιδευτικές δυνατότητες του και παιδαγωγικά εθίζουν τον μαθητή/μαθήτρια στην αντίληψη της απαξίωσης της δημόσιας περιουσίας. Φροντίδα όλων είναι να διατηρούνται οι χώροι καθαροί.

Διάλειμμα

Κατά τη διάρκεια του διαλείμματος οι μαθητές/μαθήτριες βγαίνουν στο προαύλιο, όπως έχει καθοριστεί από το Ωρολόγιο Πρόγραμμα. Το διάλειμμα είναι χρόνος παιχνιδιού και ανάπτυξης κοινωνικών σχέσεων όπου οι μαθητές και οι μαθήτριες αλληλεπιδρούν, παίζουν αρμονικά και για οποιοδήποτε πρόβλημα ή

δυσκολία αντιμετωπίζουν απευθύνονται στους εκπαιδευτικούς που βρίσκονται στο προαύλιο. Κατά τη διάρκεια του διαλείμματος δεν επιτρέπεται κανένας ανήλικος ή ενήλικος να παρακολουθεί, να συνομιλεί ή να δίνει αντικείμενα σε μαθητές και μαθήτριες του σχολείου από τα κάγκελα του προαυλίου χώρου. Υπεύθυνες για την επιτήρηση των μαθητών/τριών την ώρα των διαλειμμάτων είναι οι εκπαιδευτικοί των τμημάτων.

Σίτιση

Αναφορικά με τη σίτιση, το ημερήσιο πρόγραμμα του νηπιαγωγείου εμπεριέχει ένα δεκατιανό πρόγευμα για τους μαθητές/τριες του Υποχρεωτικού Πρωινού Προγράμματος και ένα γεύμα για τους εγγεγραμμένους μαθητές στο Προαιρετικό Ολοήμερο Πρόγραμμα. Τα γεύματα των νηπίων/προνηπίων παρασκευάζονται στο σπίτι με ευθύνη των γονέων/κηδεμόνων τους. Καθώς οι συνθήκες σίτισης στο νηπιαγωγείο ακολουθούν το πρότυπο της συγκεντρωμένης οικογένειας γύρω από ένα τραπέζι, εκτιμούμε ότι το γεύμα οφείλει να έχει τις υγιεινές προδιαγραφές και τη διατροφική αξία ενός γεύματος κατάλληλου για την ηλικία των μαθητών/τριών στους οποίους απευθύνεται.

Γλυκίσματα και κεράσματα στο νηπιαγωγείο μοιράζονται μόνο όταν η ποσότητά τους ανταποκρίνεται στο συνολικό αριθμό των μαθητών/τριων του τμήματος. Για λόγους ασφάλειας, τα κεράσματα απαγορεύεται να καταναλωθούν στο χώρο και στη διάρκεια λειτουργίας του νηπιαγωγείου. Επιβάλλεται να είναι συσκευασμένα, προκειμένου να μπορούν να τοποθετηθούν και φυλαχθούν στις ατομικές τσάντες των νηπίων, προκειμένου να ελεγχθούν και να καταναλωθούν στο σπίτι με τη σύμφωνη γνώμη του γονέα/κηδεμόνα.

Δανειστική Βιβλιοθήκη

Κάθε Παρασκευή οι μαθητές μπορούν να δανειστούν ένα βιβλίο από την βιβλιοθήκη μας και αφού το μελετήσουν το επιστρέφουν την Δευτέρα.

Πρόοδος μαθητών/μαθητριών

Οι μαθητές/τριες διατηρούν προσωπικούς φακέλους, χωρισμένους σύμφωνα με τις γνωστικές περιοχές, στους οποίους ταξινομούνται οι εργασίες τους. Οι νηπιαγωγοί παρακολουθούν την εξέλιξη και την πρόοδο των παιδιών κάνοντας χρήση του portfolio και λοιπών ποικίλων μεθόδων και εργαλείων. Μέσα από τη συνεχή παρατήρηση, το εκπαιδευτικό πρόγραμμα, το ελεύθερο παιχνίδι, τους προσωπικούς φακέλους, παρακολουθούν συστηματικά την πορεία, τις ενδεχόμενες αδυναμίες και δυσκολίες, προσαρμόζοντας το πρόγραμμά τους στις ανάγκες της ομάδας, αλλά και κάθε νηπίου ξεχωριστά. Δια της χρήσης όλων των μεθόδων αξιολόγησης, του αναστοχασμού και της ανατροφοδότησης, οι νηπιαγωγοί επαναπροσδιορίζουν τους παιδαγωγικούς στόχους ατομικά και ομαδικά. Ο Σύλλογος Διδασκόντων τόσο σε συστηματική και προγραμματισμένη βάση, όσο και έκτακτα αν παραστεί ανάγκη ενημερώνει προσωπικά τους γονείς/κηδεμόνες, με στόχο την

συνεργασία προς όφελος του παιδιού. Σε περίπτωση που κρίνεται απαραίτητο συστήνεται στους γονείς/κηδεμόνες, από τους/τις εκπαιδευτικούς η παραπομπή στους αρμόδιους φορείς για την αξιολόγηση ενδεχόμενων δυσκολιών ώστε να επιτευχθεί έγκαιρα εξειδικευμένη παρέμβαση.

Αυτοεξυπηρέτηση – Ενδυμασία

Οι εκπαιδευτικοί κατευθύνουν τους γονείς σε θέματα αυτοεξυπηρέτησης των παιδιών, προτρέποντάς τους να προτιμούν για τα παιδιά άνετα ρούχα και παπούτσια που θα τα διευκολύνουν. Ζητούν από τους γονείς να υπάρχει μια αλλαξιά ρούχα εποχής στην τσάντα τους ή σε κουτί στο σχολείο, ώστε να μπορεί το παιδί να αλλάξει αν χρειαστεί. Απαραίτητο είναι να μπορεί το κάθε παιδί να αυτοεξυπηρετείται σε απλά πρακτικά πράγματα στην καθημερινότητα του σχολείου, να πηγαίνει μόνο του στην τουαλέτα, να διαχειρίζεται τα προσωπικά του αντικείμενα, να φροντίζει την ατομική του υγιεινή, καθώς η ικανότητα αυτοεξυπηρέτησης ενισχύει σημαντικά την αυτοεκτίμηση του παιδιού. Οι οδηγίες αυτές δόθηκαν στους γονείς των παιδιών στην αρχή της σχολικής χρονιάς σε σχετική ενημερωτική συνάντηση.

Εμβολιασμός μαθητών/μαθητριών

Σύμφωνα με την γνωμοδότηση της Εθνικής Επιτροπής Εμβολιασμών υποχρεωτικά είναι όλα εκείνα τα εμβόλια που είναι ενταγμένα στο Εθνικό Πρόγραμμα Εμβολιασμών. Ένα από τα δικαιολογητικά εγγραφής, αποτελεί η επίδειξη του Βιβλιαρίου Υγείας καθώς και το ΑΔΥΜ όπου ο/η παιδίατρος υπογράφει αν έχει γίνει ο απαραίτητος εμβολιασμός, ή και άλλο στοιχείο από το οποίο αποδεικνύεται ότι έγιναν τα προβλεπόμενα εμβόλια.

Χορήγηση φαρμακευτικής αγωγής

Δεν επιτρέπεται η χορήγηση φαρμακευτικής αγωγής σε μαθητές από τους εκπαιδευτικούς. Αυτό δεν αποκλείει όμως την υποχρέωση των εκπαιδευτικών να παρέχουν τις στοιχειώδεις πρώτες βοήθειες σε περίπτωση ατυχήματος. Σε περιπτώσεις που απαιτείται φαρμακευτική αγωγή, οι γονείς/κηδεμόνες των νηπίων οφείλουν να αιτούνται την άδεια της Προϊσταμένης, προκειμένου να εισέρχονται στο χώρο του σχολείου οι ίδιοι ή άλλο πρόσωπο το οποίο θα υποδείξουν, ώστε να τη χορηγήσουν. Επίσης, αν το παιδί υποβάλλεται σε κάποια συγκεκριμένη φαρμακευτική αγωγή ή αν έχει ευαισθησία (αλλεργία) σε φάρμακα, τροφές, ή σε κάτι άλλο, πρέπει οπωσδήποτε να ενημερώνεται το Νηπιαγωγείο.

Προστασία προσωπικών δεδομένων

Για λόγους προστασίας προσωπικών δεδομένων – φωτογραφίες/βιντεοσκοπήσεις (π.χ. αναμνηστικού τύπου φωτογραφίες, βίντεο και δραστηριότητες της σχολικής ζωής) επιτρέπονται μόνο εφόσον έχει προηγηθεί η

ενυπόγραφη συγκατάθεση όλων των γονέων/κηδεμόνων των μαθητών/τριών. Με την αυστηρή σύσταση και προϋπόθεση ότι δε θα διαρρεύσουν σε μέσα κοινωνικής δικτύωσης.

Σχολικό πρόγραμμα

Η φοίτηση στο Νηπιαγωγείο αποτελεί το πιο σημαντικό βήμα στη ζωή του παιδιού για τη μάθηση, την προσωπική ανάπτυξη και κοινωνικοποίησή του. Οι μαθητές και μαθήτριες παρακολουθούν και συμμετέχουν ενεργά στην καθημερινή εκπαιδευτική διαδικασία σεβόμενοι τους κανόνες του σχολείου, όπως διαμορφώνονται από τους ίδιους και τους εκπαιδευτικούς της τάξης, όπως και το δικαίωμα των συμμαθητών και συμμαθητριών τους για μάθηση. Τα παιδιά μαθαίνουν να συνεργάζονται, να δημιουργούν, να αλληλεπιδρούν, να αυτενεργούν και να είναι υπεύθυνα. Η συνεργασία μεταξύ γονέων/κηδεμόνων και εκπαιδευτικών έχει κοινό στόχο την υγιή ανάπτυξη παιδιών με ολοκληρωμένη προσωπικότητα.

Συμπεριφορά – Δικαιώματα – Υποχρεώσεις

Η Προϊσταμένη

- Συμβάλλει στη δημιουργία κλίματος δημοκρατικής συμπεριφοράς των διδασκόντων/διδασκουσών και των μαθητών/μαθητριών και είναι υπεύθυνη, σε συνεργασία με τους εκπαιδευτικούς, για την ομαλή λειτουργία του σχολείου.
- Ενημερώνει τα μέλη της εκπαιδευτικής κοινότητας για την εκπαιδευτική νομοθεσία, τις εγκυκλίους και τις αποφάσεις που αφορούν τη λειτουργία του Σχολείου και τις αρμοδιότητες του Συλλόγου Διδασκόντων.
- Λαμβάνει μέριμνα για την εξασφάλιση παιδαγωγικών μέσων και εργαλείων, την καλή χρήση τους στη σχολική τάξη, τη λειτουργικότητα και την αντικατάστασή τους, σε περίπτωση φθοράς.
- Είναι υπεύθυνη, μαζί με τους/τις εκπαιδευτικούς, για την καθαριότητα και αισθητική των χώρων του Νηπιαγωγείου, καθώς και για την προστασία της υγείας και ασφάλειας των μαθητών/μαθητριών.
- Έχει την ευθύνη για τη διαμόρφωση θετικού κλίματος στο σχολείο, για την ανάπτυξη αρμονικών σχέσεων ανάμεσα στα μέλη της σχολικής κοινότητας.

Οι εκπαιδευτικοί

- Εκπαιδεύουν τους μαθητές και τις μαθήτριες, σύμφωνα με τους σκοπούς και τους στόχους της προσχολικής εκπαίδευσης και μέσα στο πλαίσιο της εκπαιδευτικής πολιτικής και με την καθοδήγηση των Στελεχών της Εκπαίδευσης.
- Προετοιμάζουν καθημερινά και οργανώνουν την εκπαιδευτική διαδικασία, εφαρμόζοντας σύγχρονες και κατάλληλες μεθόδους διδασκαλίας, με βάση τις ανάγκες και ιδιαιτερότητες των μαθητών/μαθητριών.

- Συνεργάζονται με τους μαθητές/μαθήτριες, σέβονται την προσωπικότητά τους, καλλιεργούν και εμπνέουν σ' αυτούς, κυρίως με το παράδειγμά τους, δημοκρατική συμπεριφορά.
- Μεριμνούν για τη δημιουργία κλίματος αρμονικής συνεργασίας και συνεχούς και αμφίδρομης επικοινωνίας με τους γονείς/κηδεμόνες των μαθητών/μαθητριών και τους ενημερώνουν για τη φοίτηση, τη συμπεριφορά και την εξέλιξη των παιδιών τους.
- Φροντίζουν για την πρόοδο όλων των μαθητών /μαθητριών τους και τους προσφέρουν παιδεία διανοητική, ηθική και κοινωνική.
- Συμβάλλουν στην εμπέδωση ενός ήρεμου, θετικού, συνεργατικού, συμπεριληπτικού, εποικοδομητικού σχολικού κλίματος.
- Ενδιαφέρονται για τις συνθήκες ζωής των μαθητών/μαθητριών τους στην οικογένεια και στο ευρύτερο κοινωνικό περιβάλλον, λαμβάνουν υπόψη τους παράγοντες που επηρεάζουν την πρόοδο και συμπεριφορά των μαθητών/μαθητριών τους και υιοθετούν κατάλληλες παιδαγωγικές ενέργειες, ώστε να αντιμετωπισθούν πιθανά προβλήματα.
- Ενθαρρύνουν τους μαθητές/μαθήτριες να συμμετέχουν ενεργά στη διαμόρφωση και λήψη αποφάσεων για θέματα που αφορούν τους ίδιους και το σχολείο και καλλιεργούν τις αρχές και το πνεύμα αλληλεγγύης και συλλογικότητας.
- Συνεργάζονται με τους εκπαιδευτικούς ειδικής αγωγής προκειμένου να υποστηριχθούν οι μαθητές με ειδικές εκπαιδευτικές ανάγκες καθώς και οι οικογένειές τους.
- Συνεργάζονται με την Προϊσταμένη, τους γονείς και τα αρμόδια Στελέχη Εκπαίδευσης για την καλύτερη δυνατή παιδαγωγική αντιμετώπιση προβλημάτων συμπεριφοράς, σεβόμενοι την προσωπικότητα και τα δικαιώματα των μαθητών/μαθητριών.
- Ανανεώνουν και εμπλουτίζουν τις γνώσεις τους, σχετικά με τις επιστήμες της αγωγής τόσο μέσω των διάφορων μορφών επιμόρφωσης, που παρέχονται θεσμικά από το σύστημα της οργανωμένης εκπαίδευσης, όσο και μέσω της ενδοσχολικής επιμόρφωσης ή και της αυτοεπιμόρφωσης.

Οι μαθητές/μαθήτριες

- Επιδεικνύουν σεβασμό, με τη στάση τους, προς κάθε μέλος της σχολικής κοινότητας.
- Κατά τη διάρκεια των μαθημάτων τηρούν τους κανόνες της τάξης, συμμετέχουν ενεργά συνδιαμορφώνοντας την καθημερινή εκπαιδευτική διαδικασία.
- Απευθύνονται στις εκπαιδευτικούς και στη Διεύθυνση του Σχολείου και ζητούν τη βοήθειά τους, για κάθε πρόβλημα που τους απασχολεί και τους

δημιουργεί εμπόδιο στη σχολική ζωή.

- Προσέχουν ώστε να διατηρούν καθαρούς όλους τους χώρους και δείχνουν ενδιαφέρον για την υλική περιουσία του σχολείου.
- Αποφεύγουν ρητά την άσκηση οποιασδήποτε μορφής βίας (σωματική, λεκτική ή ψυχολογική).
- Προσπαθούν να λύνουν τις αντιθέσεις ή διαφωνίες με διάλογο. Σε περιπτώσεις που γίνονται αποδέκτες ή παρατηρητές βίαιης -λεκτικής, ψυχολογικής ή και σωματικής- συμπεριφοράς, ενεργούν άμεσα και ακολουθούν τα παρακάτω βήματα:
 - ✓ Συζητούν άμεσα και ειρηνικά με όποιον έχουν διαφορά
 - ✓ Απευθύνονται στον υπεύθυνο εκπαιδευτικό τμήματος
 - ✓ Απευθύνονται στην Προϊσταμένη του Νηπιαγωγείου
- Συμβάλλουν στην υιοθέτηση αειφορικών πρακτικών, όπως η ανακύκλωση υλικών.
- Στις σχολικές εκδηλώσεις και γιορτές αλλά και στις διδακτικές επισκέψεις εκτός Νηπιαγωγείου ακολουθούν τους συνοδούς εκπαιδευτικούς και συμπεριφέρονται με ευγένεια και ευπρέπεια.

Γονείς και κηδεμόνες

- Φροντίζουν ώστε το παιδί να έρχεται έγκαιρα και ανελλιπώς στο σχολείο και να ενημερώνουν σε περίπτωση απουσίας του.
- Διαβάζουν προσεκτικά όλες τις ανακοινώσεις, έντυπες ή ηλεκτρονικές, ώστε να ενημερώνονται για θέματα λειτουργίας του Σχολείου.
- Συνεργάζονται αρμονικά με τη Διεύθυνση και τον Σύλλογο των Διδασκόντων για θέματα που αφορούν τους μαθητές/μαθήτριες.
- Ενημερώνουν έγκαιρα και προσκομίζουν τα σχετικά έγγραφα, αν υπάρχουν, για κάθε ειδικό θέμα που αντιμετωπίζουν τα παιδιά τους - θέματα υγείας, ειδικές εκπαιδευτικές ικανότητες ή ανάγκες, θέματα οικογενειακής και κοινωνικής κατάστασης - τα οποία μπορούν να επηρεάσουν την επίδοση, τη φοίτηση και συμπεριφορά του παιδιού και ζητούν τη συνδρομή του σχολείου.
- Σε περίπτωση κρούσματος ψειρών οι γονείς / κηδεμόνες οφείλουν να ενημερώσουν τους εκπαιδευτικούς, ώστε να ενημερώσουν με τη σειρά τους όλους τους γονείς του σχολείου για να μεριμνήσουν άμεσα για αντιφθειρική αγωγή και πρόληψη.

Παιδαγωγικός έλεγχος

Τα ζητήματα μη αποδεκτής συμπεριφοράς στο σχολείο αποτελούν αντικείμενο συνεργασίας των γονέων/κηδεμόνων με την εκπαιδευτικό υπεύθυνο της τάξης, την Προϊσταμένη της σχολικής μονάδας, το Σύλλογο Διδασκόντων και την αρμόδια Συντονίστρια Εκπαιδευτικού Έργου, τον Συντονιστή Εκπ/κού έργου Ειδικής αγωγής

και Ενταξιακής εκπ/σης,

το οικείο ΚΕ.Σ.Υ. και τις προβλεπόμενες δομές, υπηρεσίες και φορείς για την προστασία και υποστήριξη παιδιών και οικογενειών, προκειμένου να υπάρξει η καλύτερη δυνατή παιδαγωγική αντιμετώπιση του θέματος. Σε κάθε περίπτωση και πριν από οποιαδήποτε απόφαση, λαμβάνεται υπόψη η βασική αρχή του σεβασμού της προσωπικότητας και των δικαιωμάτων του παιδιού. Οι σωματικές ποινές δεν επιτρέπονται.

Το σχολείο, ως φορέας αγωγής, έχει καθήκον να λειτουργεί έτσι ώστε οι μαθητές και οι μαθήτριες να συνειδητοποιήσουν ότι κάθε πράξη τους έχει συνέπειες, να μάθουν να αναλαμβάνουν την ευθύνη των επιλογών τους και να γίνουν υπεύθυνοι πολίτες. Αν η συμπεριφορά του μαθητή και της μαθήτριας δεν εναρμονίζεται με τα αποδεκτά πρότυπα και αποκλίνει από την τήρηση του εσωτερικού κανονισμού του σχολείου, τότε αντιμετωπίζει τον παιδαγωγικό έλεγχο, σύμφωνα με τις αρχές της ψυχολογίας και παιδαγωγικής που διέπουν την ηλικία του.

Οι γονείς/κηδεμόνες ενημερώνονται από το Σχολείο για την όποια μη αποδεκτή συμπεριφορά των παιδιών τους. Η στενή συνεργασία σχολείου-γονέων/κηδεμόνων είναι πάντα αναγκαία και επιβεβλημένη.

Εφόσον η συμπεριφορά επαναλαμβάνεται και εγκυμονεί κινδύνους για την ασφάλεια του ίδιου του μαθητή ή των συμμαθητών του, ζητείται η συνεργασία και συμβολή των προαναφερόμενων δομών και φορέων.

Για τις περιπτώσεις μαθητών που παρουσιάζουν σοβαρά προβλήματα συμπεριφοράς, ο Σύλλογος Διδασκόντων μπορεί να αναθεωρήσει τον τρόπο συμμετοχής του εν λόγω μαθητή/τριας σε εξωδιδασκτικές δραστηριότητες του νηπιαγωγείου, αιτούμενος για παράδειγμα τη συμμετοχή, συνοδεία και εποπτεία του μαθητή/τριας από τον γονέα/κηδεμόνα. Σε κάθε περίπτωση και πριν από κάθε σχετική απόφαση λαμβάνεται υπόψη η βασική αρχή του σεβασμού της προσωπικότητας και των δικαιωμάτων του παιδιού. Όλα τα σοβαρά ζητήματα και περιστατικά καταγράφονται στο Ημερολόγιο Σχολικής Ζωής.

Πρόληψη φαινομένων βίας και σχολικού εκφοβισμού

Η σχολική βία ή εκφοβισμός στο σχολικό περιβάλλον αποτελεί ένα ανησυχητικό φαινόμενο με πολλαπλές αρνητικές επιπτώσεις, το οποίο συνδέεται άμεσα με την κοινωνική ανισότητα, τον κοινωνικό αποκλεισμό, τη ματαίωση και τη διαφορετικότητα. Πρόκειται για ένα σύνθετο φαινόμενο, καθώς οφείλεται σε πληθώρα παραγόντων, έχει πολλές συνέπειες και εμπλέκει ένα μεγάλο αριθμό προσώπων.

Το δικαίωμα των μαθητών στην ασφάλεια και την προστασία, καθιστά αναγκαία και απαραίτητη την πρόληψη και την υπεύθυνη αντιμετώπιση του εν λόγω φαινομένου. Για κάθε παιδί είναι σημαντικό να υπάρχει ένα ασφαλές περιβάλλον μάθησης με θετική αντιμετώπιση όλων των μαθητών, ένα μαθησιακό περιβάλλον,

όπου όλα τα παιδιά θα αισθάνονται άνετα, ασφαλή και με αυτοπεποίθηση. Η ύπαρξη ενός θετικού σχολικού περιβάλλοντος θέτει τις προϋποθέσεις για την επιτυχή εξέλιξη κι ανάπτυξη των παιδιών σε κοινωνικό και ακαδημαϊκό επίπεδο.

Για αυτό το λόγο είναι ορθό και αποτελεσματικό να αναπτύσσονται στην σχολική μονάδα προγράμματα πρόληψης και ενημέρωσης που θα προάγουν τον αμοιβαίο σεβασμό, την ισότητα και την αποδοχή της διαφορετικότητας.

4. Επικοινωνία και Συνεργασία Γονέων/Κηδεμόνων-Σχολείου

Σημασία της επικοινωνίας και της συνεργασίας σχολείου-οικογένειας

Πολύ σημαντική παράμετρος της συνολικής λειτουργίας του Νηπιαγωγείου και του κλίματος που δημιουργείται είναι η επικοινωνία και η εποικοδομητική συνεργασία με τους γονείς/κηδεμόνες των μαθητών/μαθητριών. Η εμπιστοσύνη του παιδιού στο σχολείο ενισχύεται από τη θετική στάση των γονέων/κηδεμόνων προς το Σχολείο και τους εκπαιδευτικούς.

Για οποιοδήποτε αίτημά τους, οι γονείς/κηδεμόνες απευθύνονται στην εκπαιδευτικό της τάξης. Σε περίπτωση που δεν υπάρξει κοινά αποδεκτή λύση ή συνεννόηση, απευθύνονται στην Προϊσταμένη του Νηπιαγωγείου.

Υπάρχει η δυνατότητα πρόσκλησης γονέα ή ομάδας γονέων στην τάξη, στα πλαίσια υποστήριξης της θεματικής ενότητας ή του προγράμματος σχολικών δραστηριοτήτων που τη δεδομένη περίοδο διαπραγματεύονται οι μαθητές, προκειμένου να μιλήσει για το επάγγελμά του, να μοιραστεί μια ιστορία από τη ζωή του, μια συνταγή από τον τόπο καταγωγής του, να αφηγηθεί ένα παραμύθι, κλπ. Καθώς επίσης και πρόσκληση γονέων για την παροχή βοήθειας στα πλαίσια οργάνωσης και υλοποίησης διδακτικών επισκέψεων ή σχολικών εκδηλώσεων, κλπ.

Οι γονείς/κηδεμόνες οφείλουν:

- Να γνωστοποιούν εμπιστευτικά στην υπεύθυνη νηπιαγωγό του τμήματος και στην Προϊσταμένη κάθε ιδιαιτερότητα που αφορά στη σωματική και ψυχική υγεία του μαθητή, καθώς και οποιαδήποτε αλλαγή στο στενό ή ευρύτερο οικογενειακό περιβάλλον που μπορεί να επηρεάζει τη ζωή του παιδιού (π.χ. διαζύγιο, νέο μωρό, θάνατος συγγενικού ή οικείου προσώπου, κλπ), προκειμένου η εκπαιδευτικός να κατανοήσει καλύτερα τις ψυχικές του ανάγκες και να τις συμπεριλάβει στην παιδαγωγική της προσέγγιση.

- Σε περίπτωση διαζευγμένων γονέων, να ενημερώνουν το νηπιαγωγείο ποιος από τους δύο γονείς έχει την κηδεμονία, προσκομίζοντας τα απαραίτητα δικαιολογητικά έγγραφα. Οι γονείς που ασκούν τη γονική μέριμνα, αλλά τους έχει αφαιρεθεί η επιμέλεια του παιδιού τους, λόγω διάστασης ή διαζυγίου, έχουν δικαίωμα εισόδου στο χώρο του σχολείου κατόπιν συνεννόησης με την Προϊσταμένη, προκειμένου να ενημερώνονται για την πρόοδο των παιδιών τους και να συμμετέχουν σε εκδηλώσεις και σχολικές εορτές.
- Κανένας ενήλικας δεν έχει δικαίωμα να νουθετεί, να επιπλήττει ή να τιμωρεί κανένα παιδί στο χώρο του νηπιαγωγείου. Σε περίπτωση που υπάρξει θέμα με κάποιο μαθητή, ενημερώνεται πρώτα ο γονέας από την εκπαιδευτικό του τμήματος και συνεργάζεται με το σχολείο για την επίλυσή του.
- Σε περίπτωση που υπάρχει κάτι που δυσαρεστεί, προβληματίζει ή ενοχλεί τους γονείς σε σχολικό επίπεδο, θα πρέπει να το συζητούν αρχικά με την υπεύθυνη εκπαιδευτικό του τμήματος και ακολούθως με την Προϊσταμένη του Νηπιαγωγείου.

Διαδικασίες ενημέρωσης και επικοινωνίας Σχολείου και γονέων/κηδεμόνων

Οι συναντήσεις για ενημέρωση των γονέων/κηδεμόνων με τις εκπαιδευτικούς προγραμματίζονται με απόφαση του Συλλόγου Διδασκόντων:

- Στην αρχή του διδακτικού έτους, όπου λαμβάνει χώρα ενημέρωση για ζητήματα που αφορούν στην εύρυθμη λειτουργία του σχολείου.
- Μια φορά τουλάχιστον το μήνα σε προκαθορισμένη από τον/την εκπαιδευτικό του τμήματος ημέρα και ώρα, για θέματα που αφορούν στην αγωγή και πρόοδο των μαθητών/μαθητριών.
- Κάθε φορά που η εκπαιδευτικός της τάξης κρίνει αναγκαία μια έκτακτη συνάντηση ή το ζητήσει ο γονέας/κηδεμόνας για συγκεκριμένο λόγο. Κατά την ενημέρωση προόδου με το πέρας κάθε τριμήνου, όπου πραγματοποιείται παιδαγωγική συνάντηση της εκπαιδευτικού της τάξης με τους γονείς/κηδεμόνες των μαθητών/μαθητριών, προκειμένου να ενημερωθούν για την πρόοδο των παιδιών τους.

Η είσοδος των γονέων/κηδεμόνων στο σχολικό χώρο επιτρέπεται μόνο κατά τις προβλεπόμενες ώρες συναντήσεων με τις εκπαιδευτικούς των τάξεων.

Οι γονείς-κηδεμόνες οφείλουν να επικαιροποιούν τα στοιχεία επικοινωνίας τους και να ενημερώνουν άμεσα τις εκπαιδευτικούς για κάθε αλλαγή, ώστε το Νηπιαγωγείο να έχει τα ισχύοντα τηλέφωνα τους και τις έγκυρες ηλεκτρονικές διευθύνσεις τους για την αποστολή ενημερωτικών σημειωμάτων ή/και υπεύθυνων δηλώσεων για την πραγματοποίηση εκπαιδευτικών επισκέψεων/ δράσεων/ εκδηλώσεων κ.λπ.

Οι γονείς/κηδεμόνες θα πρέπει τακτικά να επισκέπτονται την ιστοσελίδα του Νηπιαγωγείου, ή να αξιοποιούν κάθε πρόσφορο μέσο επικοινωνίας που παρέχεται από το Νηπιαγωγείο και να ενημερώνονται για τα θέματα του Νηπιαγωγείου.

Οι γονείς/κηδεμόνες σε έκτακτες περιπτώσεις θα πρέπει να έχουν φροντίσει είτε οι ίδιοι ή πρόσωπα που έχουν εξουσιοδοτήσει να είναι άμεσα διαθέσιμοι.

Τρόποι επικοινωνίας με τους γονείς/κηδεμόνες

- Έντυπο σημείωμα στην τσάντα του παιδιού.
- Ανακοίνωση στον πίνακα ανακοινώσεων του νηπιαγωγείου.
- Δια τηλεφώνου (Τηλέφωνο Νηπιαγωγείου: 2265032214)
- Μέσω του ιστολογίου μας: <https://blogs.sch.gr/3niteas/>
- Κατόπιν προγραμματισμένου ραντεβού και εφόσον η ενημέρωση δεν μπορεί να πραγματοποιηθεί τηλεφωνικά.
- Με ηλεκτρονική αλληλογραφία: mail@3nip-iteas.fok.sch.gr

Σύλλογος Γονέων και Κηδεμόνων

- ❖ Κατόπιν συνάντησης των γονέων που ενδιαφέρονται να συμμετέχουν, συγκροτήθηκε πενταμελής Σύλλογος του σχολείου μας.

Σχολικό Συμβούλιο

Σε κάθε σχολική μονάδα λειτουργεί το Σχολικό Συμβούλιο, στο οποίο συμμετέχουν ο Σύλλογος Διδασκόντων, ένας εκπρόσωπος του Συλλόγου Γονέων & Κηδεμόνων και ο εκπρόσωπος της τοπικής αυτοδιοίκησης. Έργο του Σχολικού Συμβουλίου είναι η συμβολή του στη διασφάλιση της εύρυθμης λειτουργίας της σχολικής μονάδας. Το Σχολικό Συμβούλιο λειτουργεί συνεργατικά και προτείνει παρεμβάσεις για την επίλυση θεμάτων που αφορούν στην υγιεινή, στην ασφάλεια και στην πρόληψη ατυχημάτων στον σχολικό χώρο καθώς και σε ζητήματα βελτίωσης της υλικοτεχνικής υποδομής του Νηπιαγωγείου (Άρθρο 107 του Ν.4823/2021 ΦΕΚ 136/Α'/03-08-2021).

Η σημασία της συνέργειας όλων

Ένα ανοιχτό στην κοινωνία, συνεργατικό και δημοκρατικό σχολείο έχει ανάγκη από τη σύμπραξη όλων των μελών της εκπαιδευτικής κοινότητας – μαθητών/μαθητριών, εκπαιδευτικών, Προϊσταμένης, Γονέων και Κηδεμόνων, Σχολικής Επιτροπής, Τοπικής Αυτοδιοίκησης – προκειμένου να επιτύχει στην αποστολή του. Συνεπώς, κάτω από αυτόν τον άξονα θα κινηθεί και το δικό μας σχολείο.

Συνεργασία με φορείς

Η Προϊστάμενη του Νηπιαγωγείου διαχειρίζεται και προσπαθεί να επιλύσει θέματα

που τυχόν προκύπτουν σε παιδαγωγικό, εκπαιδευτικό, διοικητικό, λειτουργικό επίπεδο. Σε περίπτωση που κριθεί απαραίτητο, απευθύνεται στις αρμόδιες υπηρεσίες και φορείς με στόχο πάντα την εύρυθμη λειτουργία της σχολικής μονάδας και τα μέγιστα δυνατά οφέλη για όλους τους εμπλεκόμενους (μαθητές, γονείς/κηδεμόνες, εκπαιδευτικούς, κοινωνικό σύνολο),

Οι αρμόδιοι φορείς, υπηρεσίες και υποστ.δομές είναι:

Διεύθυνση Πρωτοβάθμιας Εκπαίδευσης Φωκίδας

- Συντονίστριες Εκπαιδευτικού Έργου Νηπιαγωγών ΠΕ.Κ.Ε.Σ. Στερεάς Ελλάδας
 - Συντονιστής Ειδικής Αγωγής και Ενταξιακής Εκπαίδευσης
 - ΚΕΔΑΣΥ Φωκίδας
 - Τα αναγνωρισμένα από το Υπουργείο Παιδείας και Θρησκευμάτων, Κοινωνικά Κέντρα Ψυχικής Υγείας Παιδιών και Εφήβων άλλων Υπουργείων.
 - Σχολική Επιτροπή
- Δομές της τοπικής αυτοδιοίκησης

5. Πολιτική του σχολείου προστασίας από πιθανούς κινδύνους

Αντιμετώπιση έκτακτων αναγκών

Οι φυσικές καταστροφές παρουσιάζουν αυξητική τάση τα τελευταία χρόνια με ποικίλες συνέπειες στο ανθρωπογενές περιβάλλον. Οι σχολικές μονάδες, ως λειτουργικοί χώροι φιλοξενίας και δραστηριοποίησης ευάλωτης ομάδας του πληθυσμού, απαιτούν αυξημένο βαθμό ετοιμότητας έναντι των κινδύνων αυτών.

Η απρόβλεπτη ή περιστασιακή κρίση είναι αυτή που συνδέεται ευθέως με την ανάγκη εκπόνησης ενός σχεδίου διαχείρισής της. Τα κρίσιμα συμβάντα χρήζουν έγκαιρων και έγκυρων ενεργειών ανταπόκρισης. Η έγγραφη και οργανωμένη αποτύπωση αυτών, σε επίπεδο σχολικής μονάδας, συνιστά το πρωτόκολλο - σχέδιο διαχείρισης κρίσεων. Τα οφέλη ενός τέτοιου σχεδίου έγκεινται στη διασφάλιση της σωματικής ακεραιότητας και της ψυχικής υγείας του ανθρώπινου δυναμικού του σχολείου. Οι φάσεις του σχεδίου υλοποίησης της διαχείρισης κρίσεων είναι οι εξής:

- Προσδιορισμός της κρίσης - γεγονόςτος (π.χ. πλημμύρα, πυρκαγιά)
- Επίπεδο αντιμετώπισης
- Ειδοποίηση - ενημέρωση όσων εμπλέκονται στην αντιμετώπιση της κρίσης
- Επιλογή τρόπου και πλαισίου ενημέρωσης των εμπλεκόμενων υπηρεσιών και φορέων, των γονέων και κηδεμόνων
- Αξιολόγηση διαχείρισης της κρίσης

Για την προστασία από σεισμούς και σύνοδα φυσικά φαινόμενα επικαιροποιείται τακτικά το Σχέδιο Μνημονίου Ενεργειών για τη διαχείριση του Σεισμικού Κινδύνου του ΟΑΣΠ <https://www.oasp.gr/userfiles/%CE%9F%CE%91%CE%A3%CE%A0%20-%20ΜΝΗΜΟΝΙΟ%20ΕΝΕ%CE%A1%CE%93%CE%95%CE%99%CE%A9%CE%9D%20%CE%93%CE%99%CE%91%20%CE%A3%CE%95%CE%99%CE%A3%CE%9C%CE%9F%20%>

[CE%A3%CE%95%20%CE%A3%CE%A7%CE%9F%CE%9B%CE%99%CE%9A%CE%97%20%CE%9C%CE%9F%CE%9D%CE%91%CE%94%CE%91%202021-2022.pdf](#) στην αρχή της σχολικής χρονιάς και υλοποιούνται ασκήσεις ετοιμότητας κατά τη διάρκεια του σχολικού έτους.

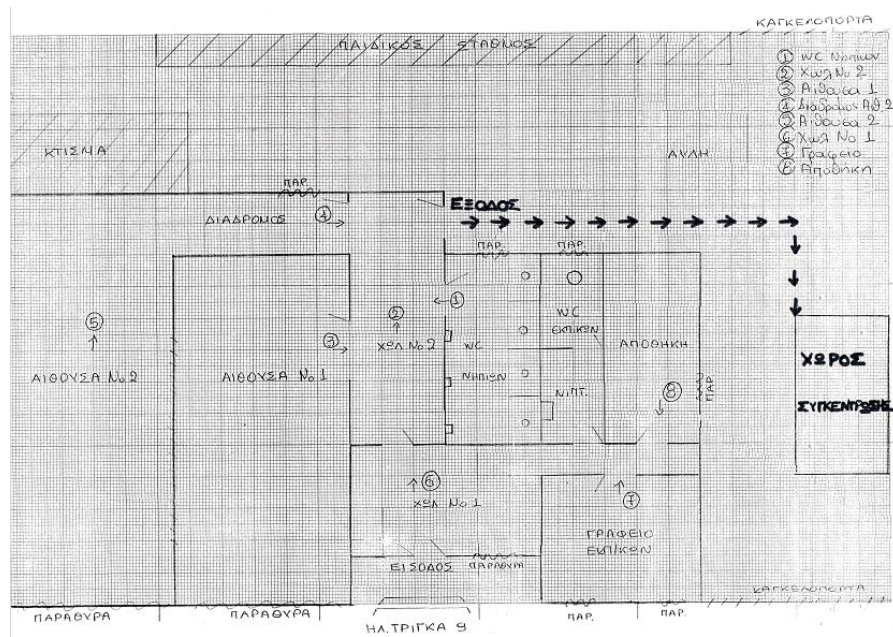
Η Προϊσταμένη του Νηπιαγωγείου, στην αρχή του σχολικού έτους και σε συνεργασία με τον Σύλλογο Διδασκόντων, προβαίνει σε όλες τις απαιτούμενες ενέργειες που προβλέπονται για την αντιμετώπιση των έκτακτων αναγκών εντός του σχολικού χώρου. Επίσης, ενημερώνονται και εκπαιδεύονται συστηματικά οι μαθητές/μαθήτριες για τους βασικούς κανόνες και τρόπους αντίδρασης κατά την εκδήλωση των φαινομένων αυτών.

Διευκρινίζεται ότι σε περίπτωση κρίσης οι μαθητές/μαθήτριες παραδίδονται μόνο στους γονείς/κηδεμόνες τους ή στα πρόσωπα που οι γονείς/κηδεμόνες έχουν ορίσει γραπτώς για την παραλαβή των μαθητών/τριών από τη σχολική μονάδα.

Τέλος, σε καταστάσεις πανδημίας ή ακραίων-επικίνδυνων φαινομένων οι εκπαιδευτικοί, μαθητές/μαθήτριες, γονείς/κηδεμόνες και η Προϊσταμένη οφείλουν να συμμορφώνονται και να ακολουθούν ρητά τις οδηγίες που εκδίδουν οι εκάστοτε αρμόδιοι φορείς/υπηρεσίες: π.χ. ΕΟΔΥ, ΥΠΑΙΘ, Υπουργείο Πολιτικής Προστασίας, κ.λπ. για την εύρυθμη λειτουργία της σχολικής μονάδας και την ασφάλεια των μελών της

Πολιτική άμυνα

Η Προϊσταμένη του Νηπιαγωγείου, έχει συντάξει στην αρχή του σχολικού έτους το «Σχέδιο Έκτακτης Ανάγκης και Εσωτερικό Κανονισμό-Μνημόνιο Ενεργειών Διαχείρισης Έκτακτων Αναγκών της Σχολικής μας Μονάδας», για το οποίο έχει ενημερώσει την Δ/ση ΠΕ Φωκίδας. Σε περίπτωση έκτακτης ανάγκης τα παιδιά παραδίδονται με ασφάλεια στους γονείς/κηδεμόνες ή σε όποιον νόμιμα έχει οριστεί ως συνοδός των μαθητών. Για το σημείο συνάντησης - εκκένωσης έχουν ενημερωθεί αναλόγως οι γονείς/κηδεμόνες. Σε περίπτωση έκτακτης ανάγκης, για την ασφάλεια των παιδιών έχει καταρτιστεί σχέδιο διαφυγής το οποίο έχει κοινοποιηθεί στους γονείς/κηδεμόνες ή αναρτηθεί στην ιστοσελίδα του σχολείου και πραγματοποιούνται ασκήσεις ετοιμότητας.



Υγειονομικά Πρωτόκολλα προστασίας λόγω COVID-19

Για το τρέχον σχολικό έτος, 2022-2023:

- Δεν καθίσταται υποχρεωτική η χρήση μάσκας από μαθητές/τριες , εκπαιδευτικούς και λοιπό προσωπικό.
- Οι εκπαιδευτικοί εκπαιδεύουν τα νήπια στο τακτικότερο πλύσιμο των χεριών, καθώς και στην ορθή χρήση αντισηπτικού διαλύματος.
- Οι εκπαιδευτικοί είναι υπεύθυνοι για τον αερισμό των αιθουσών διδασκαλίας ανά τακτά χρονικά διαστήματα και φροντίζουν να μη δημιουργείται συνωστισμός κατά την προσέλευση και αποχώρηση των νηπίων.
- Ορίζεται από τον Σύλλογο Διδασκόντων ένας εκπαιδευτικός ως Υπεύθυνος COVID-19, τα καθήκοντα του οποίου έχουν καθοριστεί από τον Εθνικό Οργανισμό Δημόσιας Υγείας.
- Όταν η δια ζώσης λειτουργία του νηπιαγωγείου, για λόγους υγειονομικής ασφάλειας ή άλλες έκτακτες συνθήκες, αναστέλλεται, αντικαθίσταται από την εξ' αποστάσεως εκπαίδευση, η οποία είναι υποχρεωτική για εκπαιδευτικούς και μαθητές/μαθήτριες.

Στο Νηπιαγωγείο μας έχουν ληφθεί όλα τα απαραίτητα μέτρα σύμφωνα με τα Υγειονομικά Πρωτόκολλα προστασίας λόγω COVID-19 και τηρούνται πιστά όλες οι οδηγίες του ΕΟΔΥ.

Έχει διαμορφωθεί ειδικός χώρος απομόνωσης πιθανού κρούσματος COVID-19, στη βοηθητική αίθουσα, κοντά στο παράθυρο, ώστε να υπάρχει κατάλληλος αερισμός. Η Προϊσταμένη Νηπιαγωγός έχει μεριμνήσει για όλα τα απαραίτητα μέσα προστασίας (γάντια, προσωπίδες, μάσκες προστασίας μίας χρήσης). Οι εκπαιδευτικοί μεριμνούν

για το συνεχή αερισμό των αιθουσών καθ' όλη τη διάρκεια της ημέρας και οι χώροι απολυμαίνονται συστηματικά. Υπάρχει προσωπικό καθαριότητας, σύμφωνα με τις οδηγίες του ΕΟΔΥ, κατά τη διάρκεια λειτουργίας του σχολείου, και μετά το πέρας του Υποχρεωτικού πρωινού προγράμματος. Υπάρχουν διαθέσιμα αντισηπτικά διαλύματα σε προσβάσιμους χώρους του κτιρίου. . Οι απουσίες των παιδιών καταγράφονται στο Πληροφορικό Σύστημα myschool καθημερινά καθώς και στο Ημερολόγιο COVID-19 που διατηρείται με ευθύνη της Προϊσταμένης. Για την διαχείριση ύποπτου περιστατικού ακολουθούνται τα πρωτόκολλα όπως περιγράφονται τις σχετικές επικαιροποιημένες οδηγίες του ΕΟΔΥ.

6. Εσωτερικός Κανονισμός Λειτουργίας- Διαδικασίες διασφάλισης της εφαρμογής του

Ο Εσωτερικός Κανονισμός βασίζεται στην ισχύουσα νομοθεσία και στις σύγχρονες παιδαγωγικές και διδακτικές αρχές. Η τήρησή του από όλους τους παράγοντες του σχολείου (μαθητές/μαθήτριες, εκπαιδευτικούς, γονείς/κηδεμόνες, βοηθητικό προσωπικό) βοηθάει στην εύρυθμη λειτουργία του Νηπιαγωγείου.

Θέματα που ανακύπτουν στην εκπαιδευτική καθημερινότητα και δεν προβλέπονται από τον Κανονισμό, αντιμετωπίζονται κατά περίπτωση από την Προϊσταμένη και το Σύλλογο Διδασκουσών, σε συνεργασία με την Δ/ση Εκπ/σης και τη καθώς και από την Συντονίστρια Εκπαιδευτικού Έργου, σύμφωνα με τις αρχές της παιδαγωγικής επιστήμης και την κείμενη εκπαιδευτική νομοθεσία, σε πνεύμα συνεργασίας με όλα τα μέλη της σχολικής κοινότητας.

Οι γονείς/κηδεμόνες των μαθητών και μαθητριών ενημερώνονται για την νομοθεσία της προσχολικής αγωγής και από την ιστοσελίδα της Πρωτ/θμιας Εκπ/σης Φωκίδας σχετικά με τον εσωτερικό κανονισμό του Νηπιαγωγείου http://dipe.fok.sch.gr/wp442/wp-content/uploads/2021/10/NOM_EKL_-2022-23.pdf ο οποίος επίσης αναρτάται στο ιστολόγιο του Νηπιαγωγείου.

Ιτέα, 8/11/2022