

---

# ΕΣΩΤΕΡΙΚΟΣ ΚΑΝΟΝΙΣΜΟΣ ΛΕΙΤΟΥΡΓΙΑΣ

---



## 3ο ΝΗΠΙΑΓΩΓΕΙΟ ΖΑΚΥΝΘΟΥ

ΣΧ.ΕΤΟΣ 2024 - 2025

ΖΑΚΥΝΘΟΣ

**ΕΣΩΤΕΡΙΚΟΣ ΚΑΝΟΝΙΣΜΟΣ**  
**3<sup>Ο</sup>Υ ΝΗΠΙΑΓΩΓΕΙΟΥ ΖΑΚΥΝΘΟΥ**  
**2024-2025**

<b>ΤΑΥΤΟΤΗΤΑΤΟΥΣΧΟΛΕΙΟΥ</b>		
<b>3ο/θέσιο 3<sup>ο</sup> Νηπιαγωγείο Ζακύνθου</b>		<b>Διεύθυνση Α'/θμιας Εκπ/σης Ζακύνθου</b>
	Κωδικός Σχολείου(ΥΠΑΙΘ)	<b>9140065</b>

<b>ΣΤΟΙΧΕΙΑ</b>			
Έδρα του Σχολείου(διεύθυνση)		<b>ΑΓΙΟΥ ΔΙΟΝΥΣΙΟΥ 11</b>	
Τηλέφωνο	<b>26950-28808</b>	Fax	
e-mail:	<b>Mail3nip- zakynth.zak.sch.gr</b>	Ιστοσελίδα	<b><a href="https://blogs.sch.gr/3nipzak">https://blogs.sch.gr/3nipzak</a></b>
Προϊσταμένη Σχολικής Μονάδας		<b>ΒΑΔΕΝ ΑΓΓΕΛΙΚΗ</b>	
Πρόεδρος Συλλόγου Γονέων/Κηδεμόνων		<b>ΠΟΤΑΜΙΤΗΣ ΔΗΜΗΤΡΙΟΣ</b>	

## Εισαγωγή

Το νηπιαγωγείο είναι ο χώρος όπου τα νήπια, περνούν πολλές ώρες καθημερινά. Μαθαίνουν, παίζουν, χαίρονται, δημιουργούν, συνεργάζονται. Πολλές φορές όμως αντιμετωπίζουν και δυσκολίες, τόσο οι μαθητές, που αφορούν στην προσαρμογή τους στο συγκεκριμένο περιβάλλον και στην συνύπαρξή τους με συνομηλίκους, όσο και το διδακτικό προσωπικό που αφορούν στις σχέσεις μεταξύ τους, με τους γονείς αλλά ακόμα και στην προσπάθεια παροχής ποιοτικού εκπαιδευτικού έργου.

Η σχολική ζωή καλό είναι να ρυθμίζεται από κάποιους κανόνες, οι οποίοι βοηθούν στην εκπαιδευτική διαδικασία και το σχολείο να λειτουργεί αποτελεσματικότερα ως μια ασφαλής κοινότητα μάθησης. Η σχολική κοινότητα είναι μία οργανωμένη ομάδα που έχει όλα τα χαρακτηριστικά της κοινωνίας. Το σχολείο προετοιμάζει τους νέους να ενταχθούν ομαλά στην κοινωνία.

Για το σκοπό αυτό συντάσσεται ο **Κανονισμός Εσωτερικής Λειτουργίας του Νηπιαγωγείου** μας, ο οποίος είναι πλήρως εναρμονισμένος με την ισχύουσα νομοθεσία για τη λειτουργία του σχολείου.

## Σκοπός του Νηπιαγωγείου

Ο σκοπός του Νηπιαγωγείου σύμφωνα με την κείμενη νομοθεσία είναι να βοηθήσει τα παιδιά να αναπτυχθούν σωματικά, συναισθηματικά, νοητικά και κοινωνικά μέσα στο πλαίσιο των ευρύτερων στόχων της πρωτοβάθμιας εκπαίδευσης. Το Νηπιαγωγείο, ως φορέας κοινωνικοποίησης του παιδιού (μετά την οικογένεια), θα πρέπει να εξασφαλίζει τις προϋποθέσεις ώστε τα παιδιά να αναπτύσσονται και να κοινωνικοποιούνται ομαλά και πολύπλευρα. Σύμφωνα με το άρθρο 3, του Ν.1566, το Νηπιαγωγείο βοηθά τα νήπια «να καλλιεργούν τις αισθήσεις τους, να οργανώνουν τις πράξεις τους, κινητικές και νοητικές, να εμπλουτίζουν και να οργανώνουν τις εμπειρίες τους, από το φυσικό και το κοινωνικό περιβάλλον, να αναπτύσσουν πρωτοβουλίες, ελεύθερα και αβίαστα, να αναπτύσσουν την ικανότητα κατανόησης και έκφρασης, με σύμβολα γενικά και ιδιαίτερα, στους τομείς της Γλώσσας, των Μαθηματικών και της Αισθητικής». Επιπλέον το σύγχρονο νηπιαγωγείο επιδιώκει το σεβασμό της προσωπικότητας του νηπίου, την ικανοποίηση των φυσικών και ψυχικών του αναγκών και το σεβασμό στις ατομικές του διαφορές.

Ο Κανονισμός περιλαμβάνει όρους και κανόνες, κατανομή αρμοδιοτήτων και ευθυνών, δικαιωμάτων και υποχρεώσεων, για όλα τα μέλη της σχολικής κοινότητας, έτσι ώστε να διαμορφώνεται στο σχολείο ένα παιδαγωγικό και διδακτικό κλίμα που διευκολύνει την απρόσκοπτη, μεθοδική και αποτελεσματική λειτουργία του.

Ταυτόχρονα οι δυσκολίες και τα προβλήματα που προκύπτουν αντιμετωπίζονται από

τα μέλη της σχολικής κοινότητας ως προκλήσεις και ευκαιρίες βελτίωσης, ανάπτυξης και ενδυνάμωσης παιδαγωγικών, διδακτικών, και άλλων πρακτικών.

Βασικοί στόχοι του Κανονισμού είναι οι μαθητές/μαθήτριες να διαμορφώσουν την προσωπικότητά τους, να διαπαιδαγωγηθούν με τον καλύτερο δυνατό τρόπο αναπτύσσοντας δεξιότητες οι οποίες έχουν βασικό και κυρίαρχο ρόλο στη μαθησιακή διαδικασία και ταυτόχρονα αποτελούν δεξιότητες ζωής, όπως η δημιουργικότητα, ο αυτοέλεγχος, η συναίσθηση της ευθύνης, η συνεργασία, η ενσυναίσθηση, η αλληλεγγύη, ο αμοιβαίος σεβασμός, η αλληλοκατανόηση, η αποδοχή της διαφορετικότητας, ο σεβασμός όλων σε κοινούς συμφωνημένους κανόνες, η περιβαλλοντική συνείδηση, η προστασία της υγείας, καθώς και η εδραίωση της ισότητας, της αλληλεγγύης και της δημοκρατίας.

Μέσω των συμφωνημένων αρχών/κατευθύνσεων του Κανονισμού του Νηπιαγωγείου, επιδιώκεται:

- Να εξασφαλίζεται ένα υποστηρικτικό πλαίσιο για να πραγματοποιείται με επιτυχία το εκπαιδευτικό έργο και η απρόσκοπτη συμμετοχή όλων των μαθητών/μαθητριών στην εκπαιδευτική διαδικασία.
- Να αναπτύσσεται κατάλληλο κλίμα για την ανάπτυξη της προσωπικότητας του/της κάθε μαθητή/μαθήτριας αλλά και όλων των μελών της σχολικής κοινότητας.
- Να διασφαλίζεται η σωματική και ψυχική υγεία όλων των μελών της σχολικής κοινότητας.
- Να δημιουργείται πλαίσιο συνθηκών για ουσιαστική μάθηση και εργασία.

## **Σχολικό Έτος**

Το 3<sup>ο</sup> Νηπιαγωγείο Ζακύνθου αποτελείται από τρία τμήματα πρωινά, δύο απογευματινά (προαιρετικό ολοήμερο) και ένα τμήμα πρωινής υποδοχής. Υπηρετούν σ' αυτό πέντε εκπαιδευτικοί κι ένα άτομο σαν βοηθητικό προσωπικό – καθαρίστρια. Οι εκπαιδευτικές δραστηριότητες αρχίζουν στις 11 Σεπτεμβρίου και λήγουν στις 15 Ιουνίου του επόμενου έτους, ημέρα κατά την οποία χορηγούνται τα αναμνηστικά στα νήπια. Όταν η 15η Ιουνίου είναι Σάββατο ή Κυριακή, οι εκπαιδευτικές δραστηριότητες λήγουν την προηγούμενη Παρασκευή.

Φοιτούν 69 μαθητές συνολικά

25 μαθητές στο τμήμα 1

24 μαθητές στο τμήμα 2

20 μαθητές στο τμήμα 3

Υπηρετούν σε αυτό:

1. Προϊσταμένη-Νηπιαγωγός τμήματος 1: Βάδεν Αγγελική
2. Νηπιαγωγός τμήματος 2 : Καζάκη Βασιλική
3. Νηπιαγωγός τμήματος 3 : Μπαμπαλή Αγγελική
4. Νηπιαγωγός ολοήμερου τμήματος 1 : Μποτώνη Μαρία
5. Νηπιαγωγός πρωινής υποδοχής: Μπαμπαλή Αγγελική
6. Εκπαιδευτικός Αγγλικής Γλώσσας: Κλεισούρα Ελένη

Ο παρών Εσωτερικός Κανονισμός Λειτουργίας είναι *πλήρως εναρμονισμένος* με το ΦΕΚ491/Β/9-2-2021, όπως ορίζεται από το Αριθμ.13423/ΓΔ4 και οικοδομείται στους ακόλουθους **κεντρικούς άξονες** οι οποίοι προσδιορίζουν το περιεχόμενό του:

## 1. Προσέλευση - παραμονή στο Νηπιαγωγείο και αποχώρηση από αυτό

### Ωράριο λειτουργίας / Προσέλευση – Αποχώρηση

Η άφιξη των μαθητών το πρωί γίνεται στο σχολείο από τις **8.15 π.μ.** έως τις **8.30 π.μ.** Στο πλαίσιο του προαιρετικού ολοήμερου υπάρχει δυνατότητα λειτουργίας τμήματος πρόωρης υποδοχής από **7.45-8.00**. **Η πρόωρη υποδοχή αποτελεί διδακτική ώρα για τον εκπαιδευτικό και ανατίθεται σε έναν εκπαιδευτικό του πρωινού προγράμματος.** Ο ελάχιστος αριθμός για την λειτουργία είναι 10 νήπια/προνήπια. Η έγκαιρη προσέλευση βοηθά στην εύρυθμη λειτουργία του σχολείου.

Οι ενήλικες που συνοδεύουν τους μαθητές κατά την άφιξή τους, εισέρχονται μέσα στο χώρο του Νηπιαγωγείου και παραδίδουν τα παιδιά στη Νηπιαγωγό στην πόρτα της τάξης. Η αυλόπορτα του Νηπιαγωγείου, κλειδώνεται στις 8:30 π.μ. και παραμένουν κλειστές καθ' όλη τη διάρκεια λειτουργίας του σχολείου, για να διαφυλάσσεται η ασφάλεια των μαθητών.

Ανοίγουν μόνο κατά τις ώρες αποχώρησης των νηπίων δηλαδή στις 13.00μ.μ., ώρα αποχώρησης των πρωινών τμημάτων και στις 16:00 μ.μ ώρα αποχώρησης των ολοήμερων τμημάτων.

Η αποχώρηση από το νηπιαγωγείο γίνεται στις **13.00μ.μ.** για τους μαθητές των πρωινών τμημάτων, **16.00μ.μ.** για τους μαθητές του ολοήμερου τμήματος και **17:30** για τους μαθητές του διευρυμένου ολοήμερου. Τα παιδιά παραδίδονται μόνο στους αναγραφόμενους **ενήλικες** στην υπεύθυνη δήλωση προσέλευσης/αποχώρησης που συμπλήρωσαν οι γονείς τους κατά την εγγραφή τους. Η ευθύνη για την ασφάλεια των παιδιών μετά το ωράριο λειτουργίας ανήκει αποκλειστικά στο γονέα ή κηδεμόνα. Οι γονείς/κηδεμόνες είναι υποχρεωμένοι να γνωρίζουν το ωράριο των παιδιών τους. Οι μαθητές σε καμία περίπτωση δε φεύγουν πριν από τη λήξη των μαθημάτων. Αν παρουσιαστεί ανάγκη αποχώρησης κατά τη διάρκεια του σχολικού ωραρίου (π.χ. ασθένεια), γίνεται πάντοτε με τη συνοδεία γονέα ή κηδεμόνα και συμπλήρωση υπεύθυνης δήλωσης πρόωρης αποχώρησης.

### Φοίτηση-απουσίες

Η φοίτηση στο νηπιαγωγείο είναι υποχρεωτική. Η ανελλιπής φοίτηση του παιδιού αποτελεί βασική προϋπόθεση τόσο για την ομαλή προσαρμογή του στο σχολικό περιβάλλον, όσο και για την απρόσκοπτη παρακολούθηση του προγράμματος δραστηριοτήτων του νηπιαγωγείου. Οι απουσίες ενημερώνονται ηλεκτρονικά στην ιστοσελίδα του myschool, για αυτό το λόγο θα πρέπει να γνωρίζουμε την αιτιολόγησή της. Αν δεν ήταν άρρωστο, υποχρεωτικά βεβαίωση των γονέων στην οποία θα αναφέρεται ο λόγος της απουσίας του. **Αν το παιδί σας υποβάλλεται σε κάποια**

**συγκεκριμένη φαρμακευτική αγωγή ή αν έχει ευαισθησία σε φάρμακα, σε κάποιες τροφές ή σε κάτι άλλο, παρακαλούμε να ενημερώσετε για το θέμα αυτό τη νηπιαγωγό.** Απαγορεύεται η χορήγηση φαρμάκων από τους νηπιαγωγούς, όπως ορίζει σχετική νομοθεσία. Παρέχονται όμως οι πρώτες βοήθειες και ενημερώνονται τηλεφωνικά οι γονείς του παιδιού ή το ΕΚΑΒ (σε περίπτωση εξαιρετικού περιστατικού).

### **Πρόγευμα-Γεύμα**

Κάθε παιδί θα πρέπει, από την αρχή της σχολικής χρονιάς να έχει μαζί του μία σχολική τσάντα νηπιαγωγείου (με εύχρηστο κούμπωμα), μέσα στην οποία θα φέρνει καθημερινά:

- το πρόγευμα,

Οι ώρες του προγεύματος και του γεύματος είναι ιδιαίτερες στιγμές της ημέρας. Παρακαλούμε να μη δίνετε στο παιδί σας τρόφιμα τα οποία δεν του αρέσουν ή τα οποία δυσκολεύεται να φάει, γιατί αυτό είναι πιθανόν να αποτελέσει αφορμή για αντιδράσεις του προς το νηπιαγωγείο. Φροντίζετε να παίρνει μαζί του υγιεινές τροφές – ως επί το πλείστον, π.χ. γιαούρτι, τοστ, κέικ, τυροπιτάκια, κουλούρι, φρυγανιές με μέλι, μαρμελάδα, φρούτα τα οποία θα είναι πλυμένα και κομμένα – **απαγορεύονται τα γαριδάκια, τσιπς, σοκολάτες, κρουασάν τυποποιημένα κ.α.** Δεν πρέπει να έχει μαζί του ξηρούς καρπούς, τσίχλες, ή καραμέλες, για λόγους ασφάλειας τόσο του ιδίου, όσο και των άλλων παιδιών

--θα πρέπει επίσης να έχει μία **μικρή** υφασμάτινη πετσέτα την οποία θα στρώνει επάνω στο τραπέζι

- το παγουρίνο / μπουκάλι του

-δύο εφεδρικές μάσκες σε ξεχωριστά σακουλάκια σε περίπτωση εμφάνισης ύποπτου κρούσματος στο χώρο του σχολείου.

-μία αλλαξιά ρούχων (εσώρουχο, παντελόνι, μπλούζα και κάλτσες) αν θεωρείται ότι ακόμα έχουμε " μικρά ατυχήματα "

-μία μικρή πετσέτα χεριών.

Δεν χρειάζεται να φορτώνουμε την τσάντα τους με περιττά πράγματα για να μπορούν να την κουβαλούν μόνο τους.

### **Η ενδυμασία και τα παπούτσια των παιδιών**

Τα παιδιά υποχρεούνται να φορούν άνετα ρούχα για να κινούνται ελεύθερα στο χώρο του νηπιαγωγείου. Παρακαλούμε να γράψετε το ονοματεπώνυμό του παιδιού σας σε όλα τα προσωπικά του είδη (τσάντα, μπουφάν, παγουρίνο, τάπερ κ.λ.π.). Έτσι

αναγνωρίζουμε ό,τι μπορεί να έχει ξεχαστεί ή να έχει μπλεχτεί με παρόμοιο άλλου παιδιού. Επίσης θα θέλαμε ένα πακέτο μωρομάντηλα σε περίπτωση έκτακτης ανάγκης.

Όσον αφορά τα παπούτσια , μπορούν να φορούν αθλητικά ή ό,τι άλλα παπούτσια θέλουν αρκεί να τους είναι άνετα και χωρίς κορδόνια.

Αποφεύγουμε τα πολύτιμα αντικείμενα ( σταυρούς, κοσμήματα, αλυσίδες). Είναι εύκολο να χαθούν και μπορεί να προκαλέσουν πνιγμούς.

Δεν φοράμε τιράντες και ζώνες που έχουν δυσκολία αφαίρεσης στην τουαλέτα.

### **Τμήμα προαιρετικό ολοήμερο**

- 1.** Εκτός του πρωινού μέσα στη τσάντα θα πρέπει να έχει και το ελαφρύ γεύμα για το μεσημέρι μέσα σε ανοξείδωτο μπόλ στο **οποίο θα αναγράφεται με ανεξίτηλο μαρκαδόρο το όνομα του παιδιού και στο τάπερ και στο καπάκι.**
- 2.** Το νηπιαγωγείο διαθέτει στρωματάκι όπου εκεί θα ξεκουράζονται το μεσημέρι.
- 3.** Θα φέρετε **δύο σεντονάκια μικρά και ένα μαξιλάρι μικρό κούνιας.**

### **Αυτοεξυπηρέτηση**

Συνιστούμε να φορούν τα παιδιά παπούτσια τα οποία να μπορούν να τα βγάζουν και να τα βάζουν μόνο τους . Και αν δεν έχουν μάθει ακόμα να λύνουν και να δένουν τα κορδόνια των παπουτσιών τους , παρακαλούμε – μέχρι να μάθουν – να αποφεύγουν να φορούν τέτοια παπούτσια γιατί τους δημιουργεί δυσκολία και εκνευρισμό.

Τα παιδιά εξυπηρετούνται αυστηρά μόνο τους στην τουαλέτα.

### **Παιχνίδια από το σπίτι**

Παιχνίδια από το σπίτι απαγορεύεται να φέρνουν τα παιδιά στο σχολείο .Για το λόγο αυτό οι γονείς καθημερινά οφείλουν να ελέγχουν τις τσάντες των παιδιών τους. Όπως επίσης και να επιστρέφουν ότι πιθανόν βρουνε στην τσάντα τους και προέρχεται από τα παιχνίδια του σχολείου.

### **Ονομαστικές Εορτές – Γενέθλια**

Κατά τις ονομαστικές εορτές και τις ημέρες των γενεθλίων των νηπίων μπορούν να κεράσουν ατομικά γλυκά στα παιδιά εάν το επιθυμούν οι γονείς. Δεν επιτρέπονται εκδηλώσεις γενεθλίων.



## **Φαρμακευτική αγωγή, εμβολιασμός και ατυχήματα.**

Σε ό,τι αφορά στον εμβολιασμό των μαθητών/τριών ισχύει η υπό στοιχεία Φ.6/451/115136/Γ1/16-09-2010 εγκύκλιος του Υ.ΠΑΙ.Θ.Α.. 14

Απαγορεύεται η χορήγηση φαρμάκων στους μαθητές. Σχετικά με τη χορήγηση φαρμακευτικής αγωγής σε μαθητές/τριες, εντός του σχολικού ωραρίου, ισχύουν τα όσα αναφέρονται στην υπό στοιχεία Φ.7/495/123484/Γ1/4-10-2010 εγκύκλιο του Υ.ΠΑΙ.Θ.Α.. Όσον αφορά στην ενημέρωση των εκπαιδευτικών για την επιληψία και τις πρώτες βοήθειες στον χώρο του σχολείου ισχύει η υπό στοιχεία Φ.7/929/196238/Γ1/20-12-2013 εγκύκλιος.

Χορηγούνται οι πρώτες βοήθειες σε περίπτωση ατυχήματος όπως προβλέπεται ( βάσει της Αρ.Πρωτ.Φ.7/495/123484/Γ1,4/10/2010)

## **Ωρολόγιο Πρόγραμμα**

Το Ωρολόγιο πρόγραμμα Νηπιαγωγείου και Ολοήμερου Νηπιαγωγείου καθορίζεται από την Υπουργική απόφαση με άρθρο 11,Π.Δ. 79/2017,συντάσσεται από το σύλλογο διδασκόντων και υπογράφεται από τη σχολική σύμβουλο προσχολικής αγωγής. Το πρόγραμμα δραστηριοτήτων το οποίο ακολουθούμε περιλαμβάνει το Νέο Πρόγραμμα Σπουδών για το νηπιαγωγείο του Υπουργείου Παιδείας, Θρησκευμάτων και Αθλητισμού. Το πρόγραμμα δραστηριοτήτων προεκτείνεται και συμπληρώνεται με εκπαιδευτικές επισκέψεις σε Μουσεία, θέατρα, πολυχώρους, με θρησκευτικές και επετειακές εκδηλώσεις

Δράσεις – Προγράμματα εκπονούνται κατά τη διάρκεια της χρονιάς βασιζόμενοι πάντα στις κλίσεις και τα ενδιαφέροντα των παιδιών υπό την επίβλεψη της Σχολικής Συμβούλου ή των Υπευθύνων Εκπαιδευτικών Προγραμμάτων.

## **2. Σχολικές Εκδηλώσεις - Δραστηριότητες**

Σχολικές γιορτές – εκδηλώσεις / αργίες (Τα νηπιαγωγεία δεν λειτουργούν):

1. α. Τα Σάββατα και τις Κυριακές

β. Την 28η Οκτωβρίου (Εθνική εορτή)

γ. Τη 17η Νοεμβρίου, ημέρα κατά την οποία γίνονται εκδηλώσεις για την επέτειο του Πολυτεχνείου, σε όλα τα νηπιαγωγεία, μέσα στο πρωινό ωράριο εργασίας, στις οποίες

παίρνει μέρος όλο το διδακτικό προσωπικό. Όταν η 17η Νοεμβρίου είναι Σάββατο ή Κυριακή, οι εκδηλώσεις γίνονται την προηγούμενη Παρασκευή.

Δ. 17 Δεκεμβρίου εορτασμός Αγ. Διονυσίου.

δ. Από 24 Δεκεμβρίου μέχρι και 7 Ιανουαρίου (διακοπές Χριστουγέννων).

ε. Την 30η Ιανουαρίου, εορτή των Τριών Ιεραρχών. Την ημέρα αυτή το διδακτικό προσωπικό παίρνει μέρος στον εκκλησιασμό και στις σχετικές εκδηλώσεις της εκπαιδευτικής κοινότητας της περιοχής.

στ. Την Καθαρή Δευτέρα 7/3

ζ. Την 25η Μαρτίου (Εθνική εορτή)

η. Από τη Μ. Δευτέρα μέχρι και την Κυριακή του Θωμά (διακοπές Πάσχα),

θ. Την 1η Μαΐου

ια. Την εορτή του Αγίου Πνεύματος

ιβ. Από 22 Ιουνίου μέχρι και 31 Αυγούστου (θερινές διακοπές)

Στις Εθνικές γιορτές αλλά και στις θρησκευτικές μετά τη λήξη της γιορτής αποχωρούν τα παιδιά και δεν λειτουργεί το Ολοήμερο.

Εκκλησιασμός νηπίων μπορεί να γίνει ύστερα από απόφαση του διδακτικού προσωπικού, εφόσον το επιτρέπουν οι τοπικές συνθήκες και εξασφαλίζονται οι προϋποθέσεις για ασφαλή μετάβασή τους στο ναό.

5. Τα Νηπιαγωγεία παραμένουν επίσης κλειστά όταν οι Νηπιαγωγοί παρακολουθούν υποχρεωτικά σεμινάρια της Σχολικής Συμβούλου και κατά τις εκλογές (Δημοτικές, Βουλευτικές, Συνδικαλιστικές), σε αυτές τις περιπτώσεις οι γονείς θα ενημερώνονται έγκαιρα με ενημερωτικό σημείωμα.

Αναφορικά με τις επισκέψεις που πραγματοποιεί το Νηπιαγωγείο στο πλαίσιο των σχεδίων δράσεις που υλοποιεί, τονίζεται ότι θα πρέπει οι γονείς να υπογράφουν υπεύθυνες δηλώσεις έγκρισης συμμετοχής των παιδιών τους στις επισκέψεις. Σε διαφορετική περίπτωση τα παιδιά δε συμμετέχουν.

### **3. Συνεργασία Σχολείου - Οικογένειας - Συλλόγου Γονέων/Κηδεμόνων- Ρόλος Προϊσταμένης**

#### **Προϊσταμένη σχολικής μονάδας**

**Η Προϊσταμένη** του Σχολείου ενδιαφέρεται για την οργάνωση και την πραγματοποίηση του έργου μέσα στο σχολείο, καθώς και για την διευκόλυνση του έργου των εκπαιδευτικών και του υπόλοιπου προσωπικού και γι' αυτό έχει και τις περισσότερες

ευθύνες. Οι εντολές και οι οδηγίες της είναι σύννομες και απορρέουν από τη νόμιμη εξουσία της . Η Προϊσταμένη οφείλει να έχει όραμα για τη σχολική μονάδα που προΐσταται και να συνεργάζεται με όλους τους εμπλεκόμενους φορείς προκειμένου να κάνει πραγματικότητα το όραμα αυτό που έχει ως μοναδικό σκοπό και στόχο το καλό των μικρών μαθητών και μαθητριών. Το έργο της , τα καθήκοντα και οι αρμοδιότητές της περιγράφονται και καθορίζονται από τα άρθρα 27-32 σ της υπ' αριθμ. Φ.353.1./324/105657/Δ1/8-10-2002 Υ.Α. ή από κάθε άλλη τροποποιητική νομική διάταξη.

### **Ειδικότερα η προϊσταμένη του 3<sup>ου</sup> Νηπιαγωγείου Ζακύνθου Βάδεν Αγγελική**

α. Έχει ως πρωταρχικό της μέλημα την καλύτερη δυνατή παροχή εκπαίδευσης και παιδείας στους μαθητές, βάσει του αναλυτικού προγράμματος. Προτείνει και υποστηρίζει καινοτόμες δράσεις, οι οποίες προάγουν τη μάθηση και παρέχουν κίνητρα τόσο για τα παιδιά όσο και για τους εκπαιδευτικούς της σχολικής μονάδας. Ενημερώνει για τις εγκυκλίους και φροντίζει για την εφαρμογή τους. Διαχειρίζεται με σύνεση τα οικονομικά του σχολείου, ιεραρχώντας τις ανάγκες και συνεργαζόμενη με τους εκπαιδευτικούς της σχολικής μονάδας σχετικά με την προτεραιότητα ικανοποίησης των αναγκών αυτών.

β. Καταβάλλει προσπάθειες για να αναπτύξει διαύλους ουσιαστικής επικοινωνίας και σχέσεις εμπιστοσύνης με τους εκπαιδευτικούς της σχολικής μονάδας. Δημιουργεί κλίμα ομάδας, την οποία εμπνέει με την προσωπικότητα και τη συμπεριφορά της, δημιουργώντας σε κάθε εκπαιδευτικό αίσθημα αφοσίωσης στην αποστολή του σχολείου. Ενθαρρύνει τους εκπαιδευτικούς να μιλούν ανοικτά για οποιοδήποτε θέμα τους απασχολεί.

γ. Έχει τακτική επικοινωνία με τους γονείς/κηδεμόνες επιδιώκοντας την ανάπτυξη πνεύματος συνεργασίας ανάμεσα στο σχολείο και στην οικογένεια για την αποτελεσματικότερη επίλυση των προβλημάτων που παρουσιάζονται. Προσπαθεί να αποκαθιστά την επικοινωνία ανάμεσα σε γονείς και εκπαιδευτικούς, όταν υπάρχουν προβλήματα. Δημιουργεί τις κατάλληλες συνθήκες ώστε ο καθένας να ασκεί σωστά τον ρόλο του εξασφαλίζοντας την έντιμη διοικητικά και παιδαγωγικά σχέση, αναγνωρίζοντας και κατοχυρώνοντας τον ρόλο της κάθε πλευράς με δικαιοσύνη απέναντι σε όλους, εκπαιδευτικούς, μαθητές, γονείς.

δ. Δίνει τη δυνατότητα στους εκπαιδευτικούς του σχολείου να ικανοποιούν την ανάγκη τους για αναγνώριση της προσωπικότητας και της αξίας τους από το περιβάλλον με τη συμμετοχή τους στη σχεδίαση και την οργάνωση της εργασίας τους και τη λήψη αποφάσεων για θέματα που τους αφορούν. Παροτρύνει τους εκπαιδευτικούς να ανταλλάσσουν καλές πρακτικές, να αναπτύσσουν πνεύμα συλλογικότητας, να έχουν όραμα για το σχολείο και την εκπαίδευση και να συνειδητοποιούν ότι η σωστή λειτουργία του σχολείου είναι υπόθεση όλων. Κατανοεί τον σημαντικό ρόλο του ανθρώπινου παράγοντα για την ομαλή λειτουργία του σχολείου, παραδέχεται και εκτιμά την προσωπικότητα του άλλου και προσπαθεί να αναπτύξει θετικές στάσεις απέναντι στους συναδέλφους, τους γονείς και όλους τους εμπλεκόμενους.

ε. Συνεργάζεται με τις δημοτικές αρχές και υπηρεσίες και προσπαθεί να δώσει λύσεις στα προβλήματα του σχολείου. Προσπαθεί να αντιμετωπίζει με ψυχραιμία και σύνεση

έκτακτες ανάγκες που προκύπτουν. Εφαρμόζει ασκήσεις ετοιμότητας, όποτε χρειαστεί. Αξιοποιεί κάθε δυνατότητα συνεργασίας με την τοπική κοινωνία, προκειμένου να επιτύχει το καλύτερο για τη σχολική μονάδα.

### **Διδακτικό προσωπικό**

Συνεισφέρουν όλοι μαζί στη δημιουργία ήρεμου, ευχάριστου και συνεργατικού κλίματος στο σχολείο. Τηρούν εχεμύθεια σε ότι αφορά την πορεία κάποιων μαθητών και ιδιαίτερα για θέματα που θεωρούνται προσωπικά δεδομένα. Επικοινωνούν με τους γονείς όταν απουσιάζει ο μαθητής πλέον των τριών (3) ημερών και δεν έχουν ενημερωθεί για την αιτία της απουσίας. Αντιμετωπίζουν τους γονείς/κηδεμόνες των παιδιών ως συνεργάτες, αρωγούς στο έργο τους για την καλύτερη διαπαιδαγώγηση των παιδιών. Ακούν με σεβασμό τους όποιους προβληματισμούς τους και προσπαθούν να δώσουν λύσεις ως ειδικοί του χώρου, οι οποίες θα βελτιώσουν τις γνωστικές, κοινωνικές και συναισθηματικές δεξιότητες των παιδιών. \* Σε περίπτωση που η συμπεριφορά (γνωστική, κινητική, κοινωνική, συναισθηματική, προβλήματα λόγου) των νηπίων χρήζει διάγνωσης/ υποστήριξης από ειδικούς επιστήμονες, οι εκπαιδευτικοί κατευθύνουν/συμβουλεύουν τους γονείς/κηδεμόνες για την καλύτερη και αποτελεσματικότερη παροχή βοήθειας προς αυτούς.

### **Συνεργασία γονέων-εκπαιδευτικού προσωπικού**

Οι γονείς/κηδεμόνες οφείλουν να συμπεριφέρονται προς όλους τους εκπαιδευτικούς με την δέουσα ευγένεια, σοβαρότητα και σεβασμό που επιβάλλει το λειτούργημά τους και ο χώρος του σχολείου. Οι γονείς/κηδεμόνες μπορούν και πρέπει να ενημερώνονται τακτικά για την πρόοδο και συμπεριφορά του παιδιού τους από τη νηπιαγωγό της τάξης. Για το λόγο αυτό οι συναντήσεις γονέων και εκπαιδευτικών θα είναι τακτικές , εκτός διδακτικού ωραρίου αλλά εντός ωραρίου εκπαιδευτικού. Για το λόγο αυτό έχει οριστεί ημέρα επικοινωνίας με τις νηπιαγωγούς η πρώτη Τετάρτη του μήνα, εκτός από τις ατομικές συναντήσεις τριμήνου.

### **Οφείλουν να διαβάζουν προσεκτικά όλες τις ανακοινώσεις που αναρτώνται στον πίνακα ανακοινώσεων της κεντρικής εισόδου του σχολείου και στη σχολική ιστοσελίδα και τις ανακοινώσεις που μεταφέρουν οι μαθητές.**

Σε περίπτωση διαζευγμένων γονέων πρέπει το Νηπιαγωγείο να γνωρίζει ποιος από τους δυο γονείς έχει την κηδεμονία. Οφείλουν να γνωστοποιούν εμπιστευτικά στη νηπιαγωγό της τάξης και στην προϊσταμένη κάθε ιδιαιτερότητα που αφορά τη σωματική και ψυχική υγεία του μαθητή αλλά και οποιαδήποτε αλλαγή στη ζωή του παιδιού (π.χ. διαζύγιο, νέο μωρό κ.λπ.), προκειμένου η νηπιαγωγός να γνωρίσει καλύτερα τις ανάγκες και τις αδυναμίες του και να δουλέψει πάνω σ' αυτές.

Σε περίπτωση απουσίας μαθητή, ιδιαίτερα μακροχρόνιας ή επαναλαμβανόμενης, είναι απαραίτητο να ενημερώνεται έγκαιρα το σχολείο.

Προσκομίζουν στο σχολείο τους αριθμούς τηλεφώνων τους για άμεση επικοινωνία μαζί τους και ενημερώνουν το σχολείο για κάθε αλλαγή του αριθμού τηλεφώνου τους.

Σε περίπτωση που ένα νήπιο, κατά τη διάρκεια της παραμονής του στο σχολείο, δηλώσει αδιαθεσία, αμέσως ενημερώνεται τηλεφωνικά από τη νηπιαγωγό ή την προϊσταμένη του σχολείου ο γονέας/κηδεμόνας του για την άμεση προσέλευσή του στο σχολείο και την παραλαβή του παιδιού του υπογράφοντας υπεύθυνη δήλωση.

Σύμφωνα με τα υγειονομικά πρωτόκολλα ο μαθητής παραμένει με χρήση προστατευτικής μάσκας σε καλά αεριζόμενο χώρο μέχρι την αποχώρησή του. Εάν έχουν αποχωρήσει τα συμπτώματα και ο πυρετός με το πέρας το πέντε ημερών ο μαθητής μπορεί να επιστρέψει στο σχολείο. Σε περιπτώσεις πολυήμερης απουσίας λόγω ασθένειας να προσκομίζεται στο σχολείο χαρτί από τον θεράποντα ιατρό (παιδίατρο). Αν εκδηλωθεί ασθένεια του μαθητή στο σπίτι, ενημερώνετε το σχολείο για την απουσία του μαθητή.

Οι γονείς και κηδεμόνες οφείλουν να συμμετέχουν στις συνεδριάσεις των συλλογικών οργάνων και να συνδράμουν στη εύρυθμη λειτουργία τους.

Κανένας ενήλικας δεν έχει δικαίωμα να νουθετεί, να επιπλήττει ή να τιμωρεί **KANENA ΠΑΙΔΙ** στο χώρο του σχολείου. Όταν κάποιος μαθητής δημιουργεί πρόβλημα πρέπει να το συζητούν πρώτα με την υπεύθυνη νηπιαγωγό και στη συνέχεια – αν δεν επιλυθεί- με την Προϊσταμένη. Σε περίπτωση που υπάρχει κάτι που δυσαρεστεί, προβληματίζει ή ενοχλεί τους γονείς σε σχολικό επίπεδο θα πρέπει να το συζητούν με την υπεύθυνη νηπιαγωγό και την Προϊσταμένη.

#### 4. Συμπεριφορά μαθητών/τριών - Παιδαγωγικός έλεγχος

Αποκλίσεις των μαθητών από τη δημοκρατική συμπεριφορά, τους κανόνες του σχολείου, τους όρους της ισότιμης συμμετοχής στη ζωή του Σχολείου, από τον οφειλόμενο σεβασμό στον/στην εκπαιδευτικό, στη σχολική περιουσία, στον συμμαθητή/τη συμμαθήτρια, πρέπει να θεωρούνται σχολικά παραπτώματα. Τα σχολικά παραπτώματα θα αντιμετωπίζονται από το σχολείο, σύμφωνα με την ισχύουσα νομοθεσία και με γνώμονα την αρχή ότι η κατασταλτική αντιμετώπιση αυτών των φαινομένων πρέπει να είναι η τελευταία επιλογή, χωρίς όμως να αποκλείεται ως παιδαγωγικό μέτρο. Τα θέματα παραβατικής συμπεριφοράς των μαθητών/ μαθητριών στο Σχολείο αποτελούν αντικείμενο συνεργασίας του/της εκπαιδευτικού της τάξης με τον/τη Σύμβουλο Σχολικής ζωής, τον Διευθυντή/τη Διευθύντρια της σχολικής μονάδας, τον Σύλλογο Διδασκόντων/Διδασκουσών και της Συμβούλου Εκπαίδευσης, προκειμένου να υπάρξει η καλύτερη δυνατή παιδαγωγική αντιμετώπισή τους. Σε κάθε περίπτωση και πριν από οποιαδήποτε απόφαση,

λαμβάνεται υπόψη η βασική αρχή του σεβασμού της προσωπικότητας και των δικαιωμάτων του παιδιού.

## **5. Πρόληψη φαινομένων βίας και σχολικού εκφοβισμού**

Η ανάπτυξη θετικού σχολικού κλίματος αποτελεί σημαντικό παράγοντα της διαδικασίας πρόληψης ή/και αντιμετώπισης φαινομένων βίας, παρενόχλησης, εξαναγκασμού και σχολικού εκφοβισμού. Χαρακτηριστικά του θετικού και υγιούς σχολικού κλίματος είναι ο αμοιβαίος σεβασμός, η αποδοχή της διαφορετικότητας, η προώθηση της συνεργασίας με Φορείς, η συνεργασία του Σχολείου με την οικογένεια, κ.ά.

### **Ψηφιακή Πλατφόρμα για την αντιμετώπιση της ενδοσχολικής βίας και των φαινομένων εκφοβισμού**

Για την αντιμετώπιση της ενδοσχολικής βίας και του εκφοβισμού έχει δημιουργηθεί ειδική ψηφιακή πλατφόρμα για υποβολή καταγγελιών (<https://stop-bullying.gov.gr/>). Στη συγκεκριμένη πλατφόρμα έχουν πρόσβαση μαθητές και γονείς, καθώς και όσοι έχουν την επιμέλεια μαθητών/τριών, οι οποίοι δύνανται να υποβάλουν αναφορές. Επίσης, ορίζεται συγκεκριμένο Πρωτόκολλο Διαχείρισης Ενδοσχολικής Βίας και Εκφοβισμού με σκοπό την εξέταση των αναφορών και την υποβολή προτάσεων για την αντιμετώπιση των περιστατικών σχολικής βίας (ν. 5029/2023 (Α' 55))

## **6. Ποιότητα του σχολικού χώρου**

Ένας από τους στόχους του Σχολείου πρέπει να είναι η καλλιέργεια της αίσθησης της ευθύνης στους μαθητές/ στις μαθήτριες σε ό,τι αφορά την ποιότητα του σχολικού χώρου. Καθαροί και συντηρημένοι χώροι αιθουσών, εργαστηρίων, του αύλειου χώρου, της σχολικής περιουσίας, κ.λπ. διαμορφώνουν τον περιβάλλοντα χώρο μέσα στον οποίο είναι δυνατόν να καλλιεργηθεί η ψυχή του παιδιού. Φθορές, ζημιές και κακή χρήση της περιουσίας του Σχολείου αποδυναμώνουν τις εκπαιδευτικές δυνατότητές του και παιδαγωγικά εθίζουν τον μαθητή/τη μαθήτρια στην αντίληψη της απαξίωσης της δημόσιας περιουσίας. Μαθητής/Μαθήτρια που προκαλεί φθορά στην περιουσία του Σχολείου, ελέγχεται για τη συμπεριφορά αυτή και η δαπάνη αποκατάστασης βαρύνει τον κηδεμόνα του ή τον ίδιο. Η διαμόρφωση των χώρων γίνεται με κριτήρια την ασφάλεια, την ελκυστικότητα και την ευελιξία σε σχέση με τα κέντρα μάθησης – γωνιές.

## 7. Δανειστική βιβλιοθήκη

Κατά τη διάρκεια της σχολικής χρονιάς λειτουργεί στο σχολείο η δανειστική βιβλιοθήκη. Κάθε παιδί παραλαμβάνει ένα βιβλίο από το σχολείο κάθε Παρασκευή για να το μελετήσει στο σπίτι. Τη Δευτέρα έχει την υποχρέωση να το επιστρέψει στο σχολείο όπως το παρέλαβε χωρίς φθορές. Αν καταστραφεί ή χαθεί ο γονέας πρέπει να το αντικαταστήσει.

## 8.Σχέδιο ετοιμότητας αντισεισμικής προστασίας.

Στο πρώτο δεκαήμερο της έναρξης του σχολικού έτους, η Προϊσταμένη του Νηπιαγωγείου σε συνεργασία με τον Σύλλογο Διδασκόντων:

α) Επικαιροποιούν το «Σχέδιο Μνημονίου Ενεργειών για τη Διαχείριση του Σεισμικού Κινδύνου στη σχολική μονάδα» που βρίσκεται στη σχετική σελίδα Ο.Α.Σ.Π. και προβαίνουν σε όλες τις απαιτούμενες ενέργειες που προβλέπονται πριν από τον σεισμό, καθώς και στον προγραμματισμό και υλοποίηση των απαραίτητων ασκήσεων ετοιμότητας κατά τη διάρκεια του σχολικού έτους.

β) Επικαιροποιούν τον «Εσωτερικό Κανονισμό Σχολικής Μονάδας (ΔΑΙ) και Μνημόνιο Ενεργειών για τη διαχείριση πυρκαγιών, ακραίων καιρικών φαινομένων, τεχνολογικών καταστροφών και ΧΒΡΠ περιστατικών», λαμβάνοντας υπόψη τις οδηγίες προστασίας για όλες τις μορφές φυσικών καταστροφών, ενημερώνουν τους/τις μαθητές/τριες και τους γονείς/κηδεμόνες για τους βασικούς κανόνες και τρόπους αντίδρασης κατά την εκδήλωση των φαινομένων. Αναφορά στο μνημόνιο του σχολείου μας.

Το 3ο Νηπιαγωγείο Ζακύνθου προέβη σε όλες τις απαιτούμενες ενέργειες για σύνταξη του Μνημονίου ενεργειών για τη διαχείριση του σεισμικού κινδύνου και του εσωτερικού κανονισμού σχολικής μονάδας ακραίων καιρικών φαινομένων σύμφωνα με τα υπ' αριθμόν 6 και 7 11-9-2024 πρακτικά.

## **Διαδικασία Εκκένωσης του κτιρίου σε περίπτωση ανάγκης**

Σε ότι αφορά στη διαδικασία εκκένωσης όλοι οι εκπαιδευτικοί είναι υπεύθυνοι για την εκκένωση της αίθουσας στην οποία διδάσκουν την ώρα του σεισμού, σύμφωνα με τις οδηγίες που υπάρχουν στο Σχολικό Σχέδιο Έκτακτης Ανάγκης.

Μετά το πέρας της σεισμικής δόνησης εφαρμόζεται η διαδικασία εκκένωσης των αιθουσών ανά όροφο που περιγράφεται στο Παράρτημα Α, ακολουθώντας την αρχή της εγγύτητας των αιθουσών σε σχέση με την έξοδο, δηλαδή εκκενώνονται πρώτα τα τμήματα και οι πτέρυγες που βρίσκονται πλησιέστερα στο κάθε κλιμακοστάσιο.

Πιο συγκεκριμένα:

- Τα τμήματα 1,2,3 θα φύγουν από την κεντρική είσοδο – έξοδο του σχολείου με τη σειρά που αναφέρονται.
- Ο πρώτος χώρος καταφυγής των μαθητών μετά τον σεισμό είναι ο πεζόδρομος έξω από το σχολείο επί της οδού Βολτέρα , όπου θα γίνει και καταμέτρησή των μαθητών. Σε περίπτωση που διαπιστωθεί ότι ο χώρος δεν είναι ασφαλής, οι μαθητές μπορεί να χρειαστεί να μετακινηθούν στο δεύτερο χώρο καταφυγής που είναι το: Το προαύλιο του συστεγαζόμενου 3<sup>ου</sup> Δημοτικού Σχολείου.

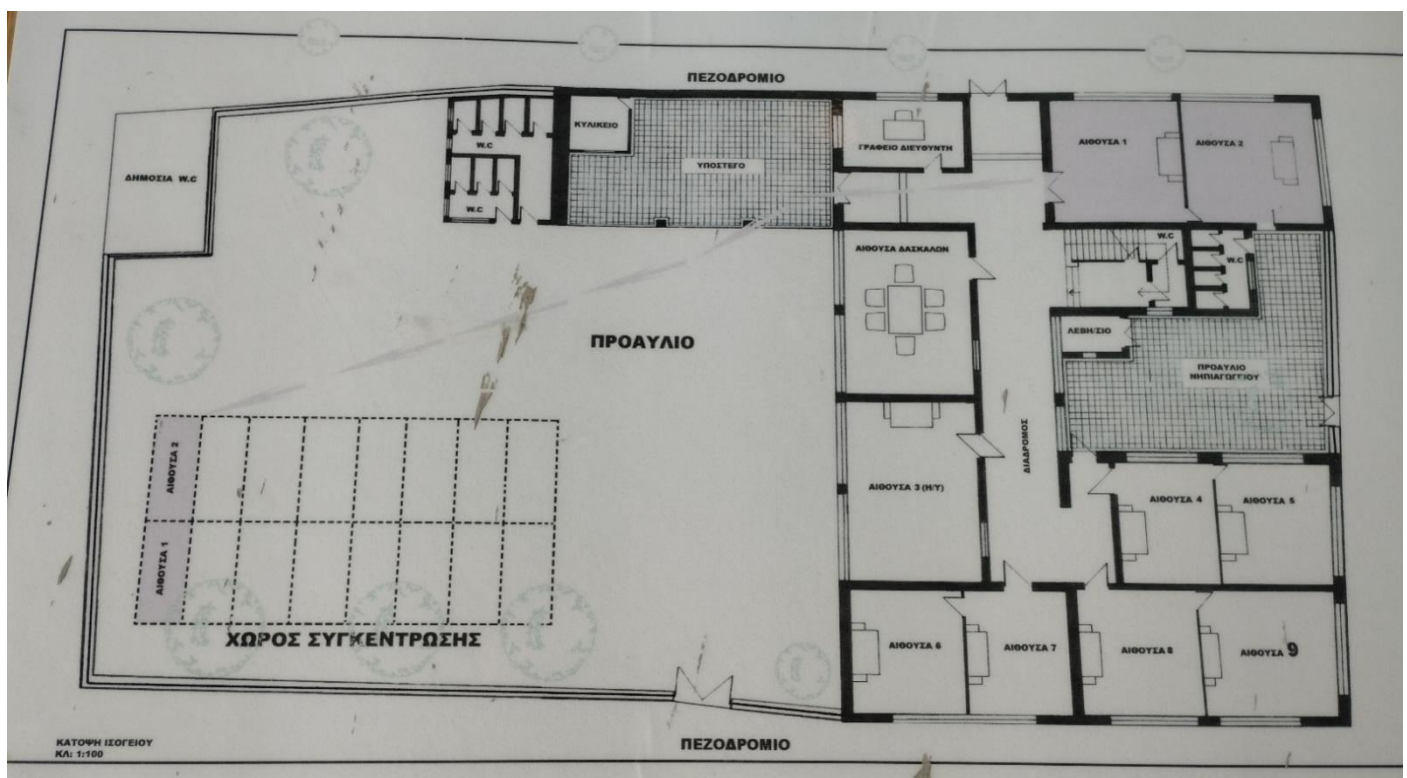
### Χώρος Καταφυγής

Οριοθετείται μεταξύ: Πεζόδρομος οριοθετημένος με σχοινί επί της οδού Βολτέρα

### 2<sup>ος</sup> Χώρος Καταφυγής

Οριοθετείται μεταξύ: Προαύλιο συστεγαζόμενου 3<sup>ου</sup> Δημοτικού Σχολείου

## Κάτοψη Ισογείου



Διευκρινίζεται ότι σε περιπτώσεις έκτακτης ανάγκης οι μαθητές/τριες παραδίδονται μόνο στους γονείς/κηδεμόνες τους ή στα πρόσωπα που οι γονείς /κηδεμόνες έχουν ορίσει γραπτώς



για την παραλαβή των μαθητών/τριών από τη σχολική μονάδα κατόπιν εκ νέου ενημέρωσης και έγγραφης συγκατάθεσης.

## **9. Υποστηρικτικές Δομές**

Οι παρακάτω υποστηρικτικές δομές είναι στη διάθεση των γονέων και των εκπαιδευτικών για περαιτέρω βοήθεια και στήριξη στο πολύπλευρο και δύσκολο έργο τους.

### **ΠΡΟΪΣΤΑΜΕΝΗ ΣΧΟΛΙΚΗΣ ΜΟΝΑΔΑΣ ΚΑΙ ΥΠΕΥΘΥΝΗ ΤΑΞΗΣ**

Η προϊσταμένη της σχολικής μονάδας καθώς και οι υπεύθυνες τάξης διαχειρίζονται την επίλυση θεμάτων και εν συνεχεία απευθύνονται εάν χρειαστεί στις σχετικές υποστηρικτικές δομές. Προϊσταμένη-Βάδεν Αγγελική, Υπεύθυνες τάξης :Βάδεν Αγγελική, Μποτώνη Μαρία, Καζάκη Βασιλική, Μπαμπαλή Αγγελική.

### **ΔΙΕΥΘΥΝΣΗ ΠΡΩΤΟΒΑΘΜΙΑΣ ΕΚΠΑΙΔΕΥΣΗΣ**

Ο/Η Διευθυντής/ντρια Πρωτοβάθμιας Εκπαίδευσης Ζακύνθου εποπτεύει, ελέγχει, συντονίζει και καθοδηγεί τη λειτουργία των σχολικών μονάδων της ευθύνης του/της. Τηλ. 2695045091 email: dipezak@sch.gr

### **ΣΥΜΒΟΥΛΟΣ ΕΚΠΑΙΔΕΥΣΗΣ ΝΗΣΙΑΓΩΓΩΝ ΝΟΜΟΥ ΖΑΚΥΝΘΟΥ**

Η Σύμβουλος Εκπαίδευσης συνεργάζεται με τους εκπαιδευτικούς της περιοχής με σκοπό την ομαλή πορεία της παιδαγωγικής και διδακτικής πράξης, καθώς και των νέων, σύγχρονων διδακτικών μεθόδων.

### **ΚΕΔΑΣΥ ΖΑΚΥΝΘΟΥ**

Τα κέντρα ΚΕΔΑΣΥ έχουν την ευθύνη να διερευνούν και να πιστοποιούν τις ειδικές εκπαιδευτικές ανάγκες των μαθητών με αναπηρία και των μαθητών με ειδικές εκπαιδευτικές ανάγκες.

### **ΣΧΟΛΙΚΗ ΕΠΙΤΡΟΠΗ**

Η Σχολική Επιτροπή είναι το Συμβούλιο του Δήμου Ζακύνθου που εισπράττει από το Κράτος, διαχειρίζεται και διανέμει στα σχολεία τα χρήματα που διαθέτει το Κράτος για τις σχολικές μονάδες, ώστε να αντιμετωπίσουν τα έξοδά τους.

### **ΠΡΟΕΔΡΟΣ ΣΥΛΛΟΓΟΥ ΓΟΝΕΩΝ ΚΑΙ ΚΗΔΕΜΟΝΩΝ**

Συνεργάζεται με τους εκπαιδευτικούς και με τους γονείς για θέματα που αφορούν την ενημέρωση γονέων και θέματα που απασχολούν την μαθητική κοινότητα.

## **10. ΔΙΑΤΑΡΑΞΗ ΛΕΙΤΟΥΡΓΙΑΣ ΥΠΗΡΕΣΙΑΣ ΝΟΣΗΛΕΥΤΙΚΩΝ ΙΔΡΥΜΑΤΩΝ ΚΑΙ ΧΩΡΩΝ Α/ΒΑΘΜΙΑΣ ΚΑΙ Β/ΒΑΘΜΙΑΣ ΕΚΠΑΙΔΕΥΣΗΣ**

Στο άρθρο 168 του Ποινικού Κώδικα προστίθενται παρ. 4 και 5 ως εξής:

«4. Όποιος εισέρχεται σε δομές παροχής υπηρεσιών υγείας, συμπεριλαμβανομένων των κινητών μονάδων παροχής υπηρεσιών υγείας ή προσεγγίζει κινητές μονάδες παροχής υγειονομικών υπηρεσιών άμεσης βοήθειας και με οποιονδήποτε τρόπο, ιδίως με φωνασκίες, θόρυβο, ύβρεις ή απειλές κατά του ιατρικού και νοσηλευτικού προσωπικού, εργαζομένων, υπαλλήλων ή ασθενών διαταράσσει τη λειτουργία τους, τιμωρείται με ποινή φυλάκισης τουλάχιστον ενός (1) έτους και χρηματική ποινή και αν η πράξη συνδέεται με πρόκληση βιαιοπραγίας, με ποινή φυλάκισης τουλάχιστον δύο (2) ετών και χρηματική ποινή.

5. Με τις ποινές της παρ. 4 τιμωρείται όποιος εισέρχεται σε χώρο πρωτοβάθμιας ή δευτεροβάθμιας εκπαίδευσης και με οποιονδήποτε τρόπο, ιδίως με φωνασκίες, θόρυβο, ύβρεις ή απειλές κατά του εκπαιδευτικού προσωπικού, εργαζομένων, υπαλλήλων ή μαθητών διαταράσσει τη λειτουργία του.»

## **11. Ψηφιακή Βεβαίωση Φοίτησης**

Οι γονείς/κηδεμόνες των μαθητών/τριών έχουν τη δυνατότητα έκδοσης Βεβαίωσης Φοίτησης των εξαρτώμενων τέκνων τους μέσω της Ενιαίας Ψηφιακής Πύλης της Δημόσιας Διοίκησης (<https://www.gov.gr/ipiresies/ekpaideuse/eggraphe-se-skholeio/attending-school>).

## **12. Ψηφιακή Ενημέρωση γονέων/κηδεμόνων**

Δίνεται η δυνατότητα στους γονείς/κηδεμόνες να ενημερώνονται ηλεκτρονικά για τις απουσίες, καθώς και τη βαθμολογία των μαθητών/τριών μέσω της ηλεκτρονικής εφαρμογής «e-Parents» (<https://eschools.minedu.gov.gr/login>). Η πλατφόρμα θα δώσει στον/στην πολίτη-κηδεμόνα ένα ζωντανό και μόνιμο δίαυλο επικοινωνίας με το σχολείο, μέσω του οποίου ο/η κηδεμόνας θα αλληλοεπιδρά με την σχολική μονάδα. Οι διαθέσιμες υπηρεσίες που περιλαμβάνονται στην πρώτη έκδοση του υποσυστήματος «e-Parents» οργανωμένες ανά ρόλο χρήστη είναι οι εξής: Ανακοινώσεις και Ειδοποιήσεις Σχολικής Μονάδας, Απουσίες Μαθητή, Βαθμολογίες Μαθητή.

### 13. Δικαιώματα γονέων μαθητών/τριών που βρίσκονται σε διάσταση, ή είναι διαζευγμένοι

Για τα δικαιώματα γονέων μαθητών/τριών οι οποίοι βρίσκονται σε διάσταση, ή είναι διαζευγμένοι και ο ένας/η μία από αυτούς δεν ασκεί την επιμέλειά τους, ισχύει η με αρ. πρωτ. Φ7/517/127893/Γ1/13-10-2010 εγκύκλιος του Υ.ΠΑΙ.Θ.Α. και τα άρθρα 11 & 12 του ν. 4800/2021 (Α'81). Ειδικότερα, ως προς τις εγγραφές-μετεγγραφές των τέκνων τους, ισχύουν οι με αρ. πρωτ. Φ1/169086/ΓΔ4/24-12-2021 και Φ1/117162/ΓΔ4/20-9-2021 εγκύκλιοι του Υ.ΠΑΙ.Θ.Α.. Επίσης, ισχύουν τα οριζόμενα στο άρθρο 1519 του Αστικού Κώδικα «Σημαντικά ζητήματα επιμέλειας τέκνου».

### 14. Ανατροφοδότηση - προτάσεις βελτίωσης

Σύμφωνα με το ΦΕΚ Β' 5387/26-09-2024 που δημοσιεύτηκε η με αρ. πρωτ. 109697/ΓΔ4/24-09-2024 Υπουργική Απόφαση με θέμα: «Πρότυπος Κανονισμός Λειτουργίας σχολικών μονάδων Π/θμιας και Δ/θμιας Εκπ/σης»:

Ο Εσωτερικός Κανονισμός Λειτουργίας επικαιροποιείται σε τακτά χρονικά διαστήματα, μέσω της προβλεπόμενης από τον νόμο συμμετοχικής διαδικασίας όλων των μελών της σχολικής κοινότητας, έτσι ώστε να συμπεριλαμβάνει νέες νομοθετικές ρυθμίσεις, να ανταποκρίνεται στις αλλαγές των συνθηκών λειτουργίας του σχολείου και τις, κατά καιρούς, αποφάσεις των αρμόδιων συλλογικών οργάνων του.

Ο Εσωτερικός Κανονισμός Λειτουργίας βασίζεται στην ισχύουσα νομοθεσία και στις σύγχρονες παιδαγωγικές και διδακτικές αρχές. Η τήρησή του από τους/τις μαθητές/τριες, τους/τις εκπαιδευτικούς και τους γονείς/κηδεμόνες/ασκούντες την επιμέλεια, με αμοιβαίο σεβασμό στον διακριτό θεσμικό ρόλο τους, ώστε να έχει πληρότητα, γενική αποδοχή και εφαρμογή, αποτελεί προϋπόθεση της εύρυθμης λειτουργίας του σχολείου. Είναι το θεμέλιο πάνω στο οποίο μπορεί το σχολείο να οικοδομήσει για να πετύχει τους στόχους και το όραμά του.

Θέματα που ανακύπτουν και δεν προβλέπονται από τον Εσωτερικό Κανονισμό Λειτουργίας, αντιμετωπίζονται κατά περίπτωση από τον/τη Διευθυντή/ντρια-Προϊστάμενο/η του σχολείου και τον Σύλλογο Διδασκόντων/ουσών, καθώς και από τον/τη Σύμβουλο Εκπαίδευσης Παιδαγωγικής Ευθύνης, σύμφωνα με τις αρχές της παιδαγωγικής επιστήμης και την εκπαιδευτική νομοθεσία, σε πνεύμα συνεργασίας με όλα τα μέλη της σχολικής κοινότητας. Ο Εσωτερικός Κανονισμός Λειτουργίας ισχύει μέχρι την έγκριση νεότερου.

Ο παρών Εσωτερικός Κανονισμός Λειτουργίας συντάσσεται ύστερα από εισήγηση της **Βάδεν Αγγελικής** Προϊσταμένης του **3<sup>ου</sup> Νηπιαγωγείου Ζακύνθου** με τη συμμετοχή όλων των μελών του Συλλόγου Διδασκόντων **Μποτώνη Μαρία, Καζάκη Βασιλική,**

**Μπαμπαλή Αγγελική, Κλεισούρα Ελένη** των μελών του Διοικητικού Συμβουλίου του Συλλόγου Γονέων και Κηδεμόνων βάσει του Πρακτικού 8/ 11-9-2024 ειδικής συνεδρίασης.

Ο κοινά συμφωνημένος Κανονισμός βασίζεται στην ισχύουσα νομοθεσία και στις σύγχρονες παιδαγωγικές και διδακτικές αρχές. Η τήρησή του από όλους τους παράγοντες του σχολείου (μαθητές/τριες, εκπαιδευτικούς, γονείς/κηδεμόνες, βοηθητικό προσωπικό) με αμοιβαίο σεβασμό στον διακριτό θεσμικό ρόλο τους αποτελεί προϋπόθεση της εύρυθμης λειτουργίας του Νηπιαγωγείου. Είναι το θεμέλιο πάνω στο οποίο μπορεί το σχολείο να οικοδομήσει για να πετύχει τους στόχους και το όραμά του.

Ο κοινά συμφωνημένος Κανονισμός βασίζεται στην ισχύουσα νομοθεσία και στις σύγχρονες παιδαγωγικές και διδακτικές αρχές. Η τήρησή του από όλους τους παράγοντες του σχολείου (μαθητές/τριες, εκπαιδευτικούς, γονείς/κηδεμόνες, βοηθητικό προσωπικό) με αμοιβαίο σεβασμό στον διακριτό θεσμικό ρόλο τους αποτελεί προϋπόθεση της εύρυθμης λειτουργίας του Νηπιαγωγείου. Είναι το θεμέλιο πάνω στο οποίο μπορεί το σχολείο να οικοδομήσει για να πετύχει τους στόχους και το όραμά του.

Θέματα που ανακύπτουν στην εκπαιδευτική καθημερινότητα και δεν προβλέπονται από τον Κανονισμό, αντιμετωπίζονται κατά περίπτωση από την Προϊσταμένη και το Σύλλογο Διδασκόντων, σύμφωνα με τις αρχές της παιδαγωγικής επιστήμης και την εκπαιδευτική νομοθεσία, σε πνεύμα συνεργασίας με όλα τα μέλη της σχολικής κοινότητας.

Οι γονείς/κηδεμόνες των μαθητών και μαθητριών ενημερώνονται με κάθε πρόσφορο μέσο, έντυπο ή ηλεκτρονικό, σχετικά με τον κανονισμό του Νηπιαγωγείου.

Το παρόν έγγραφο συνετάχθη παρουσία του συλλόγου διδασκόντων (Πρακτικό 8/11-9-2024)

Νηπιαγωγός και Προϊσταμένη Πρωινό 1: Βάδεν Αγγελική

Νηπιαγωγός Πρωινό 2: Καζάκη Βασιλική

Νηπιαγωγός Πρωινό 3: Μπαμπαλή Αγγελική

Νηπιαγωγός Ολοήμερου τμήματος 1: Μποτώνη Μαρία

Νηπιαγωγός τμήματος πρωινής υποδοχής: Μπαμπαλή Αγγελική

Εκπαιδευτικός Αγγλικής Γλώσσας: Κλεισούρα Ελένη

Πρόεδρος Συλλόγου Γονέων Και Κηδεμόνων: Ποταμίτης Δημήτριος

**ΣΤΟΙΧΕΙΑ ΕΠΙΚΟΙΝΩΝΙΑΣ:**

Διεύθυνση σχολείου- Αγίου Διονυσίου 11

Τηλέφωνο σχολείου – 2695028808

Mail σχολείου - mail@3nip-zakynth.zak.sch.gr

Ιστολόγιο σχολείου-<https://blogs.sch.gr/3nipzak>

11 Σεπτεμβρίου 2024

Η Προϊσταμένη του Νηπιαγωγείου



Εγκρίνεται	
Σύμβουλος Εκπαίδευσης	Διευθυντής Εκπαίδευσης
.....	.....
Ημερομηνία:.....	Ημερομηνία:.....