



**ΥΠΟΥΡΓΕΙΟ ΠΑΙΔΕΙΑΣ,  
ΘΡΗΣΚΕΥΜΑΤΩΝ & ΑΘΛΗΤΙΣΜΟΥ  
ΠΕΡ. Δ/ΝΣΗ Π/ΘΜΙΑΣ & Δ/ΘΜΙΑΣ ΕΚΠ/ΣΗΣ  
ΑΤΤΙΚΗΣ  
Δ/ΝΣΗ Π/ΘΜΙΑΣ ΕΚΠ/ΣΗΣ ΠΕΙΡΑΙΑ  
3<sup>ο</sup> ΝΗΣΙΑΓΩΓΕΙΟ ΣΑΛΑΜΙΝΑΣ**

Ταχ. Δ/νση : ΠΟΚΡΑΤΟΥΣ 120

Τ.Κ. – Πόλη: 18900, ΣΑΛΑΜΙΝΑ

Πληροφορίες : ΤΟΓΚΑ ΣΤΑΥΡΟΥΛΑ

ΤΗΛ.: 2104657112

Fax : 2104657112

ΙΣΤΟΣΕΛΙΔΑ: <http://blogs.sch.gr/3nipsalam/>

Email: [mail@3nip-salam.att.sch.gr](mailto:mail@3nip-salam.att.sch.gr)

**ΣΥΝΤΑΞΗ ΕΣΩΤΕΡΙΚΟΥ ΚΑΝΟΝΙΣΜΟΥ ΛΕΙΤΟΥΡΓΙΑΣ  
ΣΧΟΛΙΚΩΝ ΜΟΝΑΔΩΝ Π/ΘΜΙΑΣ ΕΚΠ/ΣΗΣ**

<b>ΤΑΥΤΟΤΗΤΑ ΤΟΥ ΣΧΟΛΕΙΟΥ</b>
-------------------------------

<b>3<sup>ο</sup> 2/Θ Νηπιαγωγείο Σαλαμίνας</b>	<b>Διεύθυνση Α'θμιας Εκπ/σης Πειραιά</b>
--	--

<b>ΣΤΟΙΧΕΙΑ</b>
-----------------

Έδρα του Σχολείου (διεύθυνση)	ΠΗΠΟΚΡΑΤΟΥΣ 120
-------------------------------	-----------------

Τηλέφωνο	2104657112	Fax	2104657112
e-mail:	<a href="mailto:mail@3nip-salam.att.sch.gr">mail@3nip-salam.att.sch.gr</a>	Ιστοσελίδα	<a href="http://blogs.sch.gr/3nipsalam">http://blogs.sch.gr/3nipsalam</a>

Διευθυντής/ντρια, Προϊστάμενος/μένη Σχολικής Μονάδας	ΤΟΓΚΑ ΣΤΑΥΡΟΥΛΑ
ΕΚΠΡΟΣΩΠΟΣ ΔΗΜΟΥ ΣΑΛΑΜΙΝΑΣ ΑΝΤΙΔΗΜΑΡΧΟΣ ΠΑΙΔΕΙΑΣ	ΚΑΛΙΟΤΣΟΥ ΚΑΝΑΡΗ ΠΑΝΑΓΙΩΤΑ

## **Βασικές αρχές και στόχοι του Εσωτερικού Κανονισμού Λειτουργίας**

Ο Κανονισμός, σύμφωνα με την ΥΑ με Αριθμ. 109697/ΓΔ4 (ΦΕΚ 5378 τ.Β'(26.09.24)) περιλαμβάνει όρους και κανόνες, κατανομή αρμοδιοτήτων και ευθυνών, δικαιωμάτων και υποχρεώσεων, για όλα τα μέλη της σχολικής κοινότητας, έτσι ώστε να διαμορφώνεται στο σχολείο ένα παιδαγωγικό και διδακτικό κλίμα που διευκολύνει την απρόσκοπτη, μεθοδική και αποτελεσματική λειτουργία του. Ταυτόχρονα οι δυσκολίες και τα προβλήματα που προκύπτουν αντιμετωπίζονται από τα μέλη της σχολικής κοινότητας ως προκλήσεις και ευκαιρίες βελτίωσης, ανάπτυξης και ενδυνάμωσης παιδαγωγικών, διδακτικών, και άλλων πρακτικών.

Βασικοί στόχοι του Κανονισμού είναι οι μαθητές/μαθήτριες να διαμορφώσουν την προσωπικότητά τους, να διαπαιδαγωγηθούν με τον καλύτερο δυνατό τρόπο αναπτύσσοντας δεξιότητες οι οποίες έχουν βασικό και κυρίαρχο ρόλο στη μαθησιακή διαδικασία και ταυτόχρονα αποτελούν δεξιότητες ζωής, όπως η δημιουργικότητα, ο αυτοέλεγχος, η συναίσθηση της ευθύνης, η συνεργασία, η ενσυναίσθηση, η αλληλεγγύη, ο αμοιβαίος σεβασμός, η αλληλοκατανόηση, η αποδοχή της διαφορετικότητας, ο σεβασμός όλων σε κοινούς συμφωνημένους κανόνες, η περιβαλλοντική συνείδηση, η προστασία της υγείας, καθώς και η εδραίωση της ισότητας, της αλληλεγγύης και της δημοκρατίας.

Μέσω των συμφωνημένων αρχών/κατευθύνσεων του Κανονισμού του Νηπιαγωγείου, επιδιώκεται:

- Να εξασφαλίζεται ένα υποστηρικτικό πλαίσιο για να πραγματοποιείται με επιτυχία το εκπαιδευτικό έργο και η απρόσκοπτη συμμετοχή όλων των μαθητών/μαθητριών στην εκπαιδευτική διαδικασία.
- Να αναπτύσσεται κατάλληλο κλίμα για την ανάπτυξη της προσωπικότητας του/της κάθε μαθητή/μαθήτριας αλλά και όλων των μελών της σχολικής κοινότητας.
- Να διασφαλίζεται η σωματική και ψυχική υγεία όλων των μελών της σχολικής κοινότητας.
- Να δημιουργείται πλαίσιο συνθηκών για ουσιαστική μάθηση και εργασία.

## **Ιον Λειτουργία του Σχολείου- Προσέλευση – παραμονή στο Σχολείο και αποχώρηση από αυτό.**

Η έγκαιρη προσέλευση των μαθητών/μαθητριών στο σχολείο καθώς και η τακτική και ανελλιπή φοίτηση αποτελούν βασικά στοιχεία της εκπαιδευτικής διαδικασίας.

Οι μαθητές/μαθήτριες προσέρχονται στο σχολείο πριν από την έναρξη των μαθημάτων, ενώ όσοι προσέρχονται με καθυστέρηση και η εξώπορτα έχει κλείσει, δυστυχώς δεν μπορούν να προσέλθουν στο μάθημα. Σε περίπτωση που κάποιος γονιός κατανοεί το πρωί πως θα καθυστερήσει, οφείλει να ενημερώσει το σχολείο ώστε να μπορέσει να προσέλθει στο σχολείο.

Οι μαθητές/μαθήτριες δεν επιτρέπεται να αποχωρήσουν από το Σχολείο πριν από τη λήξη των μαθημάτων, χωρίς άδεια. Αν παρουσιαστεί ανάγκη έκτακτης αποχώρησης, κατά τη διάρκεια του σχολικού ωραρίου (π.χ. ασθένεια), ενημερώνεται ο/η γονέας/κηδεμόνας για να παραλάβει το παιδί του/της και αποχωρεί με την προσκόμιση υπεύθυνης δήλωσης υπογεγραμμένης προς την Δ/ση του σχολείου του Νηπιαγωγείου.

### **• Διδακτικό ωράριο**

Η έναρξη, η λήξη, η διάρκεια μαθημάτων του βασικού υποχρεωτικού προγράμματος και του ολοήμερου νηπιαγωγείου, τα διαλείμματα, ο χρόνος διδασκαλίας ανά διδακτική ώρα καθώς και η έναρξη και λήξη του διδακτικού έτους καθορίζονται από τις κείμενες διατάξεις και αποφάσεις του ΥΠΑΙΘΑ. Ανακοινώνονται στους γονείς με την έναρξη του διδακτικού έτους με σχετικό έντυπο και παράλληλα αναρτώνται στην ιστοσελίδα του Νηπιαγωγείου.

Για το σχολικό έτος 2024-2025 το πρόγραμμα του σχολείου, διαμορφώνεται ως εξής:

### **• Υποχρεωτικό πρόγραμμα**

ο Υποδοχή των μαθητών και των μαθητριών στο σχολείο: 8.15- 8:30.

ο Λήξη υποχρεωτικού προγράμματος- αποχώρηση μαθητών και μαθητριών: 13:00

### **• Ολοήμερο πρόγραμμα**

ο Έναρξη λειτουργίας των δραστηριοτήτων Ολοήμερου προγράμματος: 13:00.

ο Λήξη των δραστηριοτήτων Ολοήμερου προγράμματος: 16:00.

Πρόωρη αποχώρηση από το *Ολοήμερο πρόγραμμα* δεν προβλέπεται. Σε περίπτωση μεγάλης ανάγκης της οικογένειας, το παιδί αποχωρεί από το ολοήμερο έχοντας όμως πρώτα υπογράψει υπεύθυνη δήλωση.

Προκειμένου να διευκολυνθεί, κατά την έναρξη της σχολικής χρονιάς, η ομαλή προσαρμογή των μαθητών/τριών δύναται να εφαρμόζεται ευέλικτο ωράριο παραμονής στο Νηπιαγωγείο κατά τις πρώτες δύο εβδομάδες λειτουργίας (παρ. 7,

άρθρο 2, Π.Δ. 79/2017). Επίσης, προβλέπεται η μεταφορά ωραρίου εργασίας σε απογευματινές ώρες έως δύο φορές κατά τη διάρκεια του σχολικού έτους για την οποία ενημερώνονται ο Σύμβουλος Εκπαίδευσης και ο Διευθυντής/Διευθύντρια Εκπαίδευσης (άρθρο 16, παρ. 10 Π.Δ. 79/2017).

- **Προσέλευση και αποχώρηση μαθητών/μαθητριών**

Η ώρα προσέλευσης των μαθητών και μαθητριών του Νηπιαγωγείου είναι 08:15 έως 08:30. Η έγκαιρη προσέλευση και η καλά οργανωμένη και ελεγχόμενη αποχώρηση είναι απαραίτητες προϋποθέσεις για την πραγματοποίηση του διδακτικού έργου και την εύρυθμη λειτουργία του σχολείου γενικότερα και διασφαλίζει την ασφάλεια των μαθητών και μαθητριών και του προσωπικού του σχολείου.

Για λόγους ασφαλείας των μαθητών/μαθητριών αλλά και για την ομαλή λειτουργία του προγράμματος η είσοδος του σχολείου/οι εισοδοί του σχολείου κλείνουν στις 8:30 ώστε να μην παρακωλύεται το παιδαγωγικό έργο του σχολείου.

Οι μαθητές και οι μαθήτριες σε καμία περίπτωση δεν αποχωρούν από το σχολείο πριν τη λήξη του ωραρίου. Αν παρουσιαστεί ανάγκη έκτακτης αποχώρησης κατά τη διάρκεια του σχολικού ωραρίου (π.χ. ασθένεια), ενημερώνεται ο γονέας/κηδεμόνας για να προσέλθει στο Σχολείο και να συνοδεύσει το παιδί στο σπίτι του, αφού προηγουμένως συμπληρώσει το σχετικό έντυπο (υπεύθυνη δήλωση). Εάν κάποιος γονέας/κηδεμόνας χρειαστεί, για ειδικό λόγο να πάρει το παιδί του πριν τη λήξη των μαθημάτων, χρειάζεται να ενημερώσει εγκαίρως τη Διεύθυνση του Σχολείου και να συμπληρώσει σχετικό έντυπο όπου θα αναγράφονται οι λόγοι (υπεύθυνη δήλωση).

Οι εκπαιδευτικοί υποδέχονται τους μαθητές και τις μαθήτριες στην είσοδο του Σχολείου και οι γονείς/κηδεμόνες-συνοδοί αποχωρούν. Κατά τη διάρκεια του χρόνου προσέλευσης των μαθητών/μαθητριών δεν παρευρίσκεται χωρίς άδεια στον χώρο του σχολείου κανένας επισκέπτης.

Οι γονείς/κηδεμόνες προσέρχονται έγκαιρα για την παραλαβή των μαθητών και των μαθητριών, παραμένουν έξω από τις εισόδους του σχολείου, χωρίς να παρεμποδίζουν τη διαδικασία αποχώρησης. Κάθε καθυστέρηση στην προσέλευση των συνοδών δημιουργεί κινδύνους για την ασφάλεια των μαθητών/μαθητριών που παρακολουθούν το σχολικό πρόγραμμα και παρεμποδίζει τη λειτουργία της σχολικής μονάδας. Σε περιπτώσεις δυσμενών καιρικών συνθηκών, το σχολείο δύναται να τροποποιήσει τη διαδικασία προσέλευσης/αποχώρησης ώστε να μειωθεί στο ελάχιστο η έκθεση γονέων και μαθητών στις καιρικές συνθήκες δίχως να τεθεί σε κίνδυνο η ασφάλεια των μαθητών.

Οι γονείς κατά την έναρξη του σχολικού έτους έχουν προσκομίσει υπεύθυνη δήλωση για το ποιος θα παραλαμβάνει τα παιδιά από το Νηπιαγωγείο. Σε περίπτωση που έρθει να παραλάβει άτομο που δεν είναι γραμμένο στην υπεύθυνη δήλωση, τότε δεν παραδίδεται από τις εκπαιδευτικούς και ενημερώνονται αμέσως οι γονείς. Απουσία καταγράφεται στην πλατφόρμα MYSCHOOL σε περίπτωση που δεν προσέλθει ο μαθητής/τρια στο σχολείο.

Επίσης, κατά την παραμονή των γονέων-κηδεμόνων στην προσέλευση ή αποχώρηση είναι πολύ χρήσιμο να καθίσταται σαφέστατο προς τους γονείς ότι δεν επιτρέπεται να επιπλήττουν, να νουθετούν, να παρατηρούν και να κάνουν λεκτική παρατήρηση κλπ σε κανένα παιδί στο χώρο του σχολείου.

- **Ωρολόγιο Πρόγραμμα του Σχολείου**

Το Νηπιαγωγείο εφαρμόζει το Ωρολόγιο Πρόγραμμα, όπως αυτό ορίζεται από τις εγκυκλίους του ΥΠΑΙΘΑ και εξειδικεύεται από τον Σύλλογο Διδασκόντων με ευθύνη της Προϊσταμένης του Νηπιαγωγείου και υποβάλλεται προς έγκριση στον Προϊστάμενο εκπαιδευτικών θεμάτων της οικείας Διεύθυνσης Πρωτοβάθμιας Εκπαίδευσης.

## **2<sup>ον</sup> Συμπεριφορά μαθητών/τριών - Παιδαγωγικός έλεγχος**

### **A. Συμπεριφορά μαθητών/τριών**

- **Φοίτηση**

Η φοίτηση των μαθητών/μαθητριών στα Νηπιαγωγεία είναι υποχρεωτική και εποπτεύεται από τον/την εκπαιδευτικό της τάξης, ο οποίος/η οποία καταγράφει τις καθημερινές απουσίες και από την Προϊσταμένη που τις καταχωρίζει στο πληροφοριακό σύστημα του ΥΠΑΙΘΑ. Η ελλιπής φοίτηση και μάλιστα χωρίς σοβαρό λόγο, δυσχεραίνει τόσο το σχολικό έργο όσο και την πρόοδο των μαθητών/μαθητριών. Την ουσιαστική αλλά και την τυπική ευθύνη απέναντι στο σχολείο και την πολιτεία για τη φοίτηση των μαθητών, φέρουν κατά το νόμο οι γονείς/κηδεμόνες τους.

- **Σχολικοί χώροι**

Κοινός στόχος όλων είναι ο σεβασμός του σχολικού χώρου. Ο σεβασμός στα περιουσιακά στοιχεία του Νηπιαγωγείου, τις υποδομές, τον εξοπλισμό αλλά και το φυσικό περιβάλλον του σχολείου αποτελεί βασική υποχρέωση όλων των μελών της σχολικής κοινότητας. Με το ίδιο σκεπτικό υπάρχει φροντίδα για την τάξη και την καλαισθησία στις σχολικές αίθουσες, καθώς είναι ο ιδιαίτερος χώρος, όπου παραμένουν και εργάζονται μαθητές/μαθήτριες και εκπαιδευτικοί πολλές ώρες.

Φροντίδα όλων είναι να διατηρούνται οι χώροι καθαροί. Τεράστια συμβολή σε αυτό έχει και η υπεύθυνη καθαριότητα του Νηπιαγωγείου.

- **Διάλειμμα**

Κατά τη διάρκεια του διαλείμματος οι μαθητές/μαθήτριες βγαίνουν στο προαύλιο, όπως έχει καθοριστεί από το Ωρολόγιο Πρόγραμμα.

Σε περίπτωση κακοκαιρίας τα παιδιά κάνουν διάλλειμα εντός των τάξεων..

Το διάλειμμα είναι χρόνος παιχνιδιού και ανάπτυξης κοινωνικών σχέσεων όπου οι μαθητές και οι μαθήτριες αλληλεπιδρούν, παίζουν αρμονικά και για οποιοδήποτε πρόβλημα ή δυσκολία αντιμετωπίζουν απευθύνονται στους/στις εκπαιδευτικούς που βρίσκονται στο προαύλιο.

Κατά τη διάρκεια του διαλείμματος δεν επιτρέπεται κανένας ανήλικος ή ενήλικος να παρακολουθεί, να συνομιλεί ή να δίνει αντικείμενα σε μαθητές και μαθήτριες του σχολείου από τα κάγκελα του προαύλιου χώρου.

- **Σχολικό πρόγραμμα**

Η φοίτηση στο Νηπιαγωγείο αποτελεί το πιο σημαντικό βήμα στη ζωή του παιδιού για τη μάθηση, την προσωπική ανάπτυξη και κοινωνικοποίησή του. Οι μαθητές και μαθήτριες παρακολουθούν και συμμετέχουν ενεργά στην καθημερινή εκπαιδευτική διαδικασία σεβόμενοι τους κανόνες του σχολείου, όπως διαμορφώνονται από τους ίδιους και τους εκπαιδευτικούς της τάξης, όπως και το δικαίωμα των συμμαθητών και συμμαθητριών τους για μάθηση.

Τα παιδιά μαθαίνουν να συν-εργάζονται, να δημιουργούν, να αλληλεπιδρούν, να αυτενεργούν και να είναι υπεύθυνα. Η συνεργασία μεταξύ γονέων/κηδεμόνων και εκπαιδευτικών έχει κοινό στόχο την υγιή ανάπτυξη παιδιών με ολοκληρωμένη προσωπικότητα.

- **Η Προϊσταμένη**

Συμβάλλει στη δημιουργία κλίματος δημοκρατικής συμπεριφοράς των διδασκόντων/διδασκουσών και των μαθητών/μαθητριών και είναι υπεύθυνος/υπεύθυνη, σε συνεργασία με τους εκπαιδευτικούς, για την ομαλή λειτουργία του σχολείου.

Ενημερώνει τα μέλη της εκπαιδευτικής κοινότητας για την εκπαιδευτική νομοθεσία, τις εγκυκλίους και τις αποφάσεις που αφορούν τη λειτουργία του Σχολείου και τις αρμοδιότητες του Συλλόγου Διδασκόντων.

Λαμβάνει μέριμνα για την εξασφάλιση παιδαγωγικών μέσων και εργαλείων, την καλή χρήση τους στη σχολική τάξη, τη λειτουργικότητα και την αντικατάστασή τους, σε περίπτωση φθοράς.

Είναι υπεύθυνος/υπεύθυνη, μαζί με τους/τις εκπαιδευτικούς, για την καθαριότητα και αισθητική των χώρων του Νηπιαγωγείου, καθώς και για την προστασία της υγείας και ασφάλειας των μαθητών/μαθητριών.

Έχει την ευθύνη για τη διαμόρφωση θετικού κλίματος στο σχολείο, για την ανάπτυξη αρμονικών σχέσεων ανάμεσα στα μέλη της σχολικής κοινότητας.

- **Οι εκπαιδευτικοί**

Εκπαιδεύουν τους μαθητές και τις μαθήτριες, σύμφωνα με τους σκοπούς και τους στόχους της προσχολικής εκπαίδευσης και μέσα στο πλαίσιο της εκπαιδευτικής πολιτικής και με την καθοδήγηση των Στελεχών της Εκπαίδευσης.

Προετοιμάζουν καθημερινά και οργανώνουν την εκπαιδευτική διαδικασία, εφαρμόζοντας σύγχρονες και κατάλληλες μεθόδους διδασκαλίας, με βάση τις ανάγκες και ιδιαιτερότητες των μαθητών/μαθητριών.

Συνεργάζονται με τους μαθητές/μαθήτριες, σέβονται την προσωπικότητά τους, καλλιεργούν και εμπνέουν σ' αυτούς, κυρίως με το παράδειγμά τους, δημοκρατική συμπεριφορά.

Μεριμνούν για τη δημιουργία κλίματος αρμονικής συνεργασίας και συνεχούς και αμφίδρομης επικοινωνίας με τους γονείς/κηδεμόνες των μαθητών/μαθητριών, και τους ενημερώνουν για τη φοίτηση, τη συμπεριφορά και την εξέλιξη των παιδιών τους.

Φροντίζουν για την πρόοδο όλων των μαθητών /μαθητριών τους και τους προσφέρουν παιδεία διανοητική, ηθική και κοινωνική.

Συμβάλλουν στην εμπέδωση ενός ήρεμου, θετικού, συνεργατικού, συμπεριληπτικού, εποικοδομητικού σχολικού κλίματος.

Ενδιαφέρονται για τις συνθήκες ζωής των μαθητών/μαθητριών τους στην οικογένεια και στο ευρύτερο κοινωνικό περιβάλλον, λαμβάνουν υπόψη τους παράγοντες που επηρεάζουν την πρόοδο και συμπεριφορά των μαθητών/μαθητριών τους και υιοθετούν κατάλληλες παιδαγωγικές ενέργειες, ώστε να αντιμετωπισθούν πιθανά προβλήματα.

Ενθαρρύνουν τους μαθητές/μαθήτριες να συμμετέχουν ενεργά στη διαμόρφωση και λήψη αποφάσεων για θέματα που αφορούν τους ίδιους και το σχολείο και καλλιεργούν τις αρχές και το πνεύμα αλληλεγγύης και συλλογικότητας.

Συνεργάζονται με τους εκπαιδευτικούς ειδικής αγωγής προκειμένου να υποστηριχθούν οι μαθητές με ειδικές εκπαιδευτικές ανάγκες καθώς και οι οικογένειές τους.



Συνεργάζονται με τον Διευθυντή/τη Διευθύντρια ή τον Προϊστάμενο/Προϊσταμένη, τους γονείς και τα αρμόδια Στελέχη Εκπαίδευσης για την καλύτερη δυνατή παιδαγωγική αντιμετώπιση προβλημάτων συμπεριφοράς, σεβόμενοι την προσωπικότητα και τα δικαιώματα των μαθητών/μαθητριών.

Ανανεώνουν και εμπλουτίζουν τις γνώσεις τους, σχετικά με τις επιστήμες της αγωγής τόσο μέσω των διάφορων μορφών επιμόρφωσης, που παρέχονται θεσμικά από το σύστημα της οργανωμένης εκπαίδευσης, όσο και μέσω της ενδοσχολικής επιμόρφωσης ή και της αυτοεπιμόρφωσης.

Ενημερώνουν τους γονείς-κηδεμόνες για την πρόοδο των παιδιών τους ανά τακτά χρονικά διαστήματα

- **Οι μαθητές/μαθήτριες**

Επιδεικνύουν σεβασμό, με τη στάση τους, προς κάθε μέλος της σχολικής κοινότητας.

Κατά τη διάρκεια των μαθημάτων τηρούν τους κανόνες της τάξης, συμμετέχουν ενεργά συνδιαμορφώνοντας την καθημερινή εκπαιδευτική διαδικασία.

Απευθύνονται στους/στις εκπαιδευτικούς και στη Διεύθυνση του Σχολείου και ζητούν τη βοήθειά τους, για κάθε πρόβλημα που τους απασχολεί και τους δημιουργεί εμπόδιο στη σχολική ζωή.

Προσέχουν ώστε να διατηρούν καθαρούς όλους τους χώρους και δείχνουν ενδιαφέρον για την υλική περιουσία του σχολείου.

Αποφεύγουν ρητά την άσκηση οποιασδήποτε μορφής βίας (σωματική, λεκτική ή ψυχολογική).

Προσπαθούν να λύνουν τις αντιθέσεις ή διαφωνίες με διάλογο. Σε περιπτώσεις που γίνονται αποδέκτες ή παρατηρητές βίαιης λεκτικής, ψυχολογικής ή και σωματικής συμπεριφοράς, ενεργούν άμεσα και ακολουθούν τα παραπάνω βήματα:

1. Συζητούν άμεσα και ειρηνικά με όποιον έχουν διαφορά.

2. Απευθύνονται στον υπεύθυνο εκπαιδευτικό τμήματος.

3. Απευθύνονται στην Προϊσταμένη του Νηπιαγωγείου.

Συμβάλλουν στην υιοθέτηση αιεφόρων πρακτικών, όπως η ανακύκλωση υλικών.

Στις σχολικές εκδηλώσεις και γιορτές αλλά και στις διδακτικές επισκέψεις εκτός Νηπιαγωγείου ακολουθούν τους συνοδούς εκπαιδευτικούς και συμπεριφέρονται με ευγένεια και ευπρέπεια.

- **Γονείς και κηδεμόνες**

- Φροντίζουν ώστε το παιδί να έρχεται έγκαιρα και ανελλιπώς στο σχολείο και να ενημερώνουν σε περίπτωση απουσίας του.

- Διαβάζουν προσεκτικά όλες τις ανακοινώσεις, έντυπες ή ηλεκτρονικές, ώστε να ενημερώνονται για θέματα λειτουργίας του Σχολείου.
- Συνεργάζονται αρμονικά σε προσωπικό επίπεδο αλλά και μέσω του Συλλόγου Γονέων με τη Διεύθυνση και τον Σύλλογο των Διδασκόντων για θέματα που αφορούν τους μαθητές/μαθήτριες.
- Ενημερώνουν έγκαιρα και προσκομίζουν τα σχετικά έγγραφα, αν υπάρχουν, για κάθε ειδικό θέμα που αντιμετωπίζουν τα παιδιά τους - θέματα υγείας, ειδικές εκπαιδευτικές ικανότητες ή ανάγκες, θέματα οικογενειακής και κοινωνικής κατάστασης - τα οποία μπορούν να επηρεάσουν την επίδοση, τη φοίτηση και συμπεριφορά του παιδιού και ζητούν τη συνδρομή του σχολείου.

## **B. Παιδαγωγικός έλεγχος**

Τα ζητήματα μη αποδεκτής συμπεριφοράς στο σχολείο αποτελούν αντικείμενο συνεργασίας των γονέων/κηδεμόνων με τον εκπαιδευτικό/την εκπαιδευτικό υπεύθυνο της τάξης, την Προϊσταμένη της σχολικής μονάδας, το Σύλλογο Διδασκόντων και τον Σύμβουλο Εκπαίδευσης, προκειμένου να υπάρξει η καλύτερη δυνατή παιδαγωγική αντιμετώπιση του θέματος. Σε κάθε περίπτωση και πριν από οποιαδήποτε απόφαση, λαμβάνεται υπόψη η βασική αρχή του σεβασμού της προσωπικότητας και των δικαιωμάτων του παιδιού. Οι σωματικές ποινές δεν επιτρέπονται.

Το σχολείο, ως φορέας αγωγής, έχει καθήκον να λειτουργεί έτσι ώστε οι μαθητές και μαθήτριες να συνειδητοποιήσουν ότι κάθε πράξη τους έχει συνέπειες, να μάθουν να αναλαμβάνουν την ευθύνη των επιλογών τους και να γίνουν υπεύθυνοι πολίτες. Αν η συμπεριφορά του μαθητή και της μαθήτριας δεν εναρμονίζεται με τα αποδεκτά πρότυπα και αποκλίνει από την τήρηση του εσωτερικού κανονισμού του σχολείου, τότε αντιμετωπίζει τον παιδαγωγικό έλεγχο, σύμφωνα με τις αρχές της ψυχολογίας και παιδαγωγικής που διέπουν την ηλικία του.

Οι γονείς/κηδεμόνες ενημερώνονται από το Σχολείο για την όποια μη αποδεκτή συμπεριφορά των παιδιών τους. Η στενή συνεργασία σχολείου-γονέων/κηδεμόνων είναι πάντα αναγκαία και επιβεβλημένη.

- **Προετοιμασία γεύματος-Γεύμα**

Το γεύμα των μαθητών/μαθητριών παρασκευάζεται στο σπίτι με ευθύνη των γονέων/κηδεμόνων τους. Η νηπιαγωγός στο ολοήμερο πρόγραμμα του νηπιαγωγείου, βοηθά και καθοδηγεί τους μαθητές και τις μαθήτριες ώστε να αποκτήσουν τις απαραίτητες δεξιότητες που αφορούν στη διαδικασία του γεύματος και να

εξυπηρετούνται αυτόνομα. Σε κάθε περίπτωση δίνεται ιδιαίτερη προσοχή στους μαθητές μέχρι να αποκτήσουν τις απαραίτητες δεξιότητες αυτοεξυπηρέτησης.

Τέλος, λαμβάνοντας υπόψη τον σημαντικό αριθμό μαθητών/τριών με τροφικές αλλεργίες και άλλα μεταβολικά νοσήματα (σακχαρώδη διαβήτη, κοιλιοκάκη, δυσανεξίες, γαστρεντερικά προβλήματα, αυτοάνοσα κλπ) και προκειμένου να προστατεύσουμε την υγεία τους αλλά και την υγεία όλων των μαθητών/τριών χωρίς όμως να στερήσουμε από τα παιδιά τη χαρά του κεράσματος για τις ονομαστικές τους εορτές ή γενέθλια ενθαρρύνουμε τις συνήθειες ενός πιο υγιεινού τρόπου ζωής και ζητάμε τη συνδρομή γονέων και κηδεμόνων για την προσφορά μη φαγώσιμων κερασμάτων. Σε περίπτωση που οι γονείς επιλέξουν φαγώσιμα κεράσματα αυτά θα πρέπει να βρίσκονται σε ατομικές κλειστές συσκευασίες. Θα μοιράζονται στην αποχώρηση παρουσία γονέων και θα καταναλώνονται στο σπίτι με δική τους συναίνεση. .

Το μεσημεριανό γεύμα των μαθητών/τριών του ολοήμερου δεν ζεσταίνεται. Οι μαθητές/τριες εκπαιδεύονται και την ώρα προσέλευσης τους τακτοποιούν το μπολ τους στο ψυγείο. Η υπεύθυνη νηπιαγωγός του τμήματος, βγάζει τα μπολ από το ψυγείο για να πάρουν θερμοκρασία δωματίου, πριν το γεύμα. Οι γονείς που δεν επιθυμούν να μπαίνει το γεύμα του παιδιού τους στο ψυγείο, υπογράφουν υπεύθυνη δήλωση, όπου αναλαμβάνουν την ευθύνη πιθανής επιμόλυνσης του γεύματος.

### **3<sup>ο</sup> Πρόληψη φαινομένων Βίας και Σχολικού εκφοβισμού**

Η ανάπτυξη θετικού σχολικού κλίματος αποτελεί σημαντικό παράγοντα της διαδικασίας πρόληψης ή/και αντιμετώπισης φαινομένων βίας, παρενόχλησης, εξαναγκασμού και σχολικού εκφοβισμού. Χαρακτηριστικά του θετικού και υγιούς σχολικού κλίματος είναι ο αμοιβαίος σεβασμός, η αποδοχή της διαφορετικότητας, η προώθηση της συνεργασίας με Φορείς, η συνεργασία του Σχολείου με την οικογένεια, κ.ά. Επίσης, ορίζεται συγκεκριμένο Πρωτόκολλο Διαχείρισης Ενδοσχολικής Βίας και εκφοβισμού με σκοπό την εξέταση των αναφορών και την υποβολή προτάσεων για την αντιμετώπιση των περιστατικών(ν.5029/2023(A55)). Αποδέκτες-υπεύθυνοι υποδοχείς σε επίπεδο σχολικής μονάδας των αναφορών για περιστατικά εκφοβισμού και ενδοσχολικής βίας που υποβάλλονται ψηφιακά είναι η Προϊσταμένη της σχολικής μονάδας Τόγκα Σταυρούλα και η εκπαιδευτικός ΠΕ60 Χονδρού Χαριτωμένη που ορίζεται από την Προϊσταμένη.

#### **4<sup>ον</sup> Σχολικές Εκδηλώσεις – Δραστηριότητες**

Το Σχολείο οργανώνει μια σειρά εκδηλώσεων/δραστηριοτήτων, που στόχο έχουν τη σύνδεση σχολικής και κοινωνικής ζωής, τον εμπλουτισμό των υπαρχουσών γνώσεων των μαθητών/μαθητριών, την απόκτηση δεξιοτήτων ζωής και την ευαισθητοποίησή τους σε κοινωνικά θέματα. Οι ενδοσχολικές εκδηλώσεις, οι σχολικές δραστηριότητες και η συμμετοχή σε καινοτόμα σχολικά προγράμματα πρέπει να γίνονται με πρωτοβουλίες, ιδέες και ευθύνη των ίδιων των μαθητών/μαθητριών, διότι έτσι αυτοί/αυτές αισθάνονται υπεύθυνοι/υπεύθυνες, αναδεικνύουν τις ικανότητές τους, τις κλίσεις τους, τα ενδιαφέροντά τους και το ταλέντο τους.

Οι εκπαιδευτικοί, στα πλαίσια του παιδαγωγικού τους προγράμματος, διοργανώνουν εκδηλώσεις-δραστηριότητες-γιορτές, οι οποίες στοχεύουν στον εμπλουτισμό των γνώσεων των μαθητών/τριών, την απόκτηση δεξιοτήτων ζωής, τη σύνδεση της σχολικής και κοινωνικής ζωής.

Οι επίσημες εορτές που πραγματοποιούνται κάθε χρόνο είναι:

α) Στις 27 Οκτωβρίου για την επέτειο της εθνικής εορτής της 28ης Οκτωβρίου

β) Στις 24 Μαρτίου για την επέτειο της εθνικής εορτής της 25ης Μαρτίου

γ) Στις 17 Νοεμβρίου για την επέτειο του Πολυτεχνείου

δ) Στις 30 Ιανουαρίου, για την εορτή των Τριών Ιεραρχών . Ειδικά την ημέρα αυτή τηρείται κατά τα λοιπά το ωρολόγιο πρόγραμμα των μαθημάτων.

Σε περίπτωση που οι παραπάνω γιορτές είναι Σάββατο ή Κυριακή, οι εορταστικές εκδηλώσεις πραγματοποιούνται την προηγούμενη Παρασκευή. Επ' ευκαιρία των εορτών δύναται να πραγματοποιείται εκκλησιασμός κατά την κρίση του Συλλόγου Διδασκόντων και εφόσον το επιτρέπουν οι συνθήκες. Σε κάθε περίπτωση ο σύλλογος διδασκόντων θα αποφασίσει την παρουσία ή μη των γονέων αναλόγως τις συνθήκες που θα επικρατούν.

Για τον μήνα Οκτώβριο (4/10) Παγκόσμια Ημέρα Ζώων, έχει προγραμματιστεί επίσκεψη στο νηπιαγωγείο μας από την ΚΤΗΝΙΑΤΡΟ κ. Μαριλένα Καλοειδά. Για τον μήνα Νοέμβριο έχει προγραμματιστεί επίσκεψη της Διατροφολόγου Παπαγεωργίου Εβελίνας. Επίσης στα πλαίσια της προώθησης της φιλαναγνωσίας έχει προγραμματιστεί επίσκεψη του γονέα-συγγραφέα Τσίμου Όλγας όπου θα κάνει ανάγνωση παραμυθιού και θα μιλήσει για τη φιλαναγνωσία.. Κάθε τρίμηνο θα

προγραμματίζουμε μια διδακτική επίσκεψη για τα νήπια, είτε είναι μέσα στο χώρο του Νηπιαγωγείου, είτε είναι σε χώρο εκτός νηπιαγωγείου.

### **5<sup>ον</sup> Συνεργασία Σχολείου - Οικογένειας - Συλλόγου Γονέων/Κηδεμόνων**

- **Σημασία της επικοινωνίας και της συνεργασίας σχολείου-οικογένειας**

Πολύ σημαντική παράμετρος της συνολικής λειτουργίας του Νηπιαγωγείου και του κλίματος που δημιουργείται είναι η επικοινωνία και η εποικοδομητική συνεργασία με τους γονείς/κηδεμόνες των μαθητών/μαθητριών. Η εμπιστοσύνη του παιδιού στο σχολείο ενισχύεται από τη θετική στάση των γονέων/κηδεμόνων προς το Σχολείο και τον εκπαιδευτικό.

Για οποιοδήποτε αίτημά τους, οι γονείς/κηδεμόνες απευθύνονται στον/την εκπαιδευτικό της τάξης. Σε περίπτωση που δεν υπάρξει κοινά αποδεκτή λύση ή συνεννόηση, απευθύνονται στην Προϊσταμένη του Νηπιαγωγείου.

Προς όφελος των μαθητών/τριων όλα τα μέλη της σχολικής κοινότητας οφείλουν να σέβονται τα επικοινωνιακά πλαίσια και το πρωτόκολλο συνεργασίας μεταξύ γονέων και εκπαιδευτικού προσωπικού .

Εντός του σχολικού χώρου, αποφεύγεται κάθε συμπεριφορά, χειρονομία ή λόγος που επιδεικνύει έλλειψη σεβασμού προς το εκπαιδευτικό προσωπικό, τους μαθητές/τριες ή τις οικογένειες τους. Οι μαθητές/τριες εξασκούνται από τις εκπαιδευτικούς και προτρέπονται από τους γονείς τους να συμβουλεύονται τις εκπαιδευτικούς σε περίπτωση άλυτης διαμάχης με συμμαθητή/τρια τους. Οι γονείς για οποιοδήποτε θέμα προκύπτει ενημερώνουν την υπεύθυνη νηπιαγωγό του τμήματος ή την προϊσταμένη, οι οποίες είναι αρμόδιες να διευθετήσουν το ζήτημα. Οι γονείς ενημερώνονται πάντοτε από το σχολείο για τυχόν εμφάνιση μη αποδεκτής συμπεριφοράς των παιδιών τους και σεβόμενοι την προσωπικότητα και τα δικαιώματα του μαθητή/τριας, σεβόμενοι την ψυχική και συναισθηματική τους υγεία, εκπαιδευτικοί και γονείς συνεργάζονται για την εξάλειψη της «μη αποδεκτής συμπεριφοράς».

Πολύ σημαντική παράμετρος της συνολικής λειτουργίας του Νηπιαγωγείου και του κλίματος που δημιουργείται είναι η επικοινωνία, η εποικοδομητική συνεργασία και ο αλληλοσεβασμός με τους γονείς/κηδεμόνες των μαθητών/τριών. Η εμπιστοσύνη του παιδιού στο σχολείο ενισχύεται από τη θετική στάση των γονέων/κηδεμόνων προς το Σχολείο και τον Εκπαιδευτικό και οι γονείς οφείλουν να καλλιεργήσουν τον σεβασμό προς όλα τα μέλη της σχολικής κοινότητας (εκπαιδευτικό προσωπικό, ΕΒΠ, ΕΕΠ, προσωπικό καθαριότητας, μαθητές/τριες, γονείς και κηδεμόνες).

Για οποιοδήποτε αίτημά τους, οι γονείς/κηδεμόνες απευθύνονται στην εκπαιδευτικό της τάξης. Σε περίπτωση που δεν υπάρξει κοινά αποδεκτή λύση ή συνεννόηση, απευθύνονται στην Προϊσταμένη του Νηπιαγωγείου.

Επισημαίνεται ότι η διατάραξη λειτουργίας των χώρων πρωτοβάθμιας και δευτεροβάθμιας εκπαίδευσης διώκεται ποινικά.

Ειδικότερα στο άρθρο 33 του νόμου 5090 (23/02/2024) αναφέρεται:

Άρθρο 33 (Ν.5090) Διατάραξη της λειτουργίας υπηρεσίας νοσηλευτικών ιδρυμάτων και χώρων πρωτοβάθμιας ή δευτεροβάθμιας εκπαίδευσης - Προσθήκη παρ. 4 και 5 στο άρθρο 168 του Ποινικού Κώδικα Στο άρθρο 168 του Ποινικού Κώδικα προστίθενται παρ. 4 και 5 ως εξής:

«4. Όποιος εισέρχεται σε δομές παροχής υπηρεσιών υγείας, συμπεριλαμβανομένων των κινητών μονάδων παροχής υπηρεσιών υγείας ή προσεγγίζει κινητές μονάδες παροχής υγειονομικών υπηρεσιών άμεσης βοήθειας και με οποιονδήποτε τρόπο, ιδίως με φωνασκίες, θόρυβο, ύβρεις ή απειλές κατά του ιατρικού και νοσηλευτικού προσωπικού, εργαζομένων, υπαλλήλων ή ασθενών διαταράσσει τη λειτουργία τους, τιμωρείται με ποινή φυλάκισης τουλάχιστον ενός (1) έτους και χρηματική ποινή και αν η πράξη συνδέεται με πρόκληση βιαιοπραγίας, με ποινή φυλάκισης τουλάχιστον δύο (2) ετών και χρηματική ποινή.

5. Με τις ποινές της παρ. 4 τιμωρείται όποιος εισέρχεται σε χώρο πρωτοβάθμιας ή δευτεροβάθμιας εκπαίδευσης και με οποιονδήποτε τρόπο, ιδίως με φωνασκίες, θόρυβο, ύβρεις ή απειλές κατά του εκπαιδευτικού προσωπικού, εργαζομένων, υπαλλήλων ή μαθητών διαταράσσει τη λειτουργία του.»

- **Διαδικασίες ενημέρωσης και επικοινωνίας Σχολείου και γονέων/κηδεμόνων**

Οι συναντήσεις για ενημέρωση των γονέων/κηδεμόνων με τους εκπαιδευτικούς προγραμματίζονται με απόφαση του Συλλόγου Διδασκόντων:

ο Στην αρχή του διδακτικού έτους, όπου λαμβάνει χώρα ενημέρωση για ζητήματα που αφορούν στην εύρυθμη λειτουργία του σχολείου.

ο Μια φορά τουλάχιστον το μήνα σε προκαθορισμένη από τον/την εκπαιδευτικό του τμήματος ημέρα και ώρα, για θέματα που αφορούν στην αγωγή και πρόοδο των μαθητών/μαθητριών.

ο Κάθε φορά που ο/η εκπαιδευτικός της τάξης κρίνει αναγκαία μια έκτακτη συνάντηση.

ο Κατά την ενημέρωση προόδου με το πέρας κάθε τριμήνου, όπου πραγματοποιείται παιδαγωγική συνάντηση του/της εκπαιδευτικού της τάξης με τους γονείς/κηδεμόνες

των μαθητών/μαθητριών, προκειμένου να ενημερωθούν για την πρόοδο των παιδιών τους.

Η είσοδος των γονέων/κηδεμόνων στο σχολικό χώρο επιτρέπεται μόνο κατά τις προβλεπόμενες ώρες συναντήσεων με τους εκπαιδευτικούς των τάξεων.

Οι γονείς-κηδεμόνες οφείλουν να επικαιροποιούν τα στοιχεία επικοινωνίας τους και να ενημερώνουν άμεσα τους εκπαιδευτικούς για κάθε αλλαγή, ώστε το Νηπιαγωγείο να έχει τα ισχύοντα τηλέφωνα τους και τις έγκυρες ηλεκτρονικές διευθύνσεις τους για την αποστολή ενημερωτικών σημειωμάτων ή/και υπεύθυνων δηλώσεων για την πραγματοποίηση εκπαιδευτικών επισκέψεων/δράσεων/εκδηλώσεων κ.λπ.. Επίσης, οι γονείς/κηδεμόνες θα πρέπει τακτικά να επισκέπτονται την ιστοσελίδα του Νηπιαγωγείου, ή να αξιοποιούν κάθε πρόσφορο μέσο επικοινωνίας που παρέχεται από το Νηπιαγωγείο και να ενημερώνονται για τα θέματα του Νηπιαγωγείου. Τέλος, οι γονείς/κηδεμόνες σε έκτακτες περιπτώσεις θα πρέπει να έχουν φροντίσει είτε οι ίδιοι ή πρόσωπα που έχουν εξουσιοδοτήσει να είναι άμεσα διαθέσιμοι.

- **Σύλλογος Γονέων και Κηδεμόνων**

Οι γονείς/κηδεμόνες των μαθητών και μαθητριών κάθε Σχολείου συγκροτούν τον Σύλλογο Γονέων & Κηδεμόνων, που φέρει την επωνυμία του σχολείου και συμμετέχουν αυτοδικαίως σε αυτόν. Ο Σύλλογος Γονέων & Κηδεμόνων είναι ένας σημαντικός θεσμός, αποτελεί αναπόσπαστο μέρος της Σχολικής Κοινότητας και για αυτό είναι σημαντική η συμμετοχή όλων των γονέων/κηδεμόνων. Βρίσκεται σε άμεση συνεργασία με τον Διευθυντή/Διευθύντρια, Προϊστάμενο/Προϊστάμενη, τον Σύλλογο Διδασκόντων του σχολείου, αλλά και με τον Αντιδήμαρχο Παιδείας του οικείου Δήμου.

Στο 3<sup>ο</sup> Νηπιαγωγείο Σαλαμίνας δεν υπάρχει συστημένος σύλλογος γονέων και κηδεμόνων αλλά κάθε χρόνο άτυπα κάποιοι γονείς αναλαμβάνουν την ευθύνη ώστε να ενημερώνουν τους υπόλοιπους γονείς για ότι χρειάζεται.

- **Σχολικό Συμβούλιο**

Στο 3<sup>ο</sup> Νηπιαγωγείο Σαλαμίνας λειτουργεί το Σχολικό Συμβούλιο, στο οποίο συμμετέχουν ο Σύλλογος Διδασκόντων, ο εκπρόσωπος γονέων (δεν υπάρχει συστημένος σύλλογος) και ο εκπρόσωπος της τοπικής αυτοδιοίκησης. Έργο του Σχολικού Συμβουλίου είναι η συμβολή του στη διασφάλιση της εύρυθμης λειτουργίας της σχολικής μονάδας. Το Σχολικό Συμβούλιο λειτουργεί συνεργατικά και προτείνει παρεμβάσεις για την επίλυση θεμάτων που αφορούν στην υγιεινή, στην ασφάλεια και στην πρόληψη ατυχημάτων στον σχολικό χώρο καθώς και σε ζητήματα βελτίωσης της υλικοτεχνικής υποδομής του Νηπιαγωγείου.

- **Η σημασία της συνέργειας όλων**

Ένα ανοιχτό στην κοινωνία, συνεργατικό και δημοκρατικό σχολείο έχει ανάγκη από τη σύμπραξη όλων των μελών της εκπαιδευτικής κοινότητας – μαθητών/μαθητριών, εκπαιδευτικών, Διευθυντή/Διευθύντριας, ή Προϊσταμένου/Προϊσταμένης, Συλλόγου Γονέων και Κηδεμόνων, Σχολικής Επιτροπής, Τοπικής Αυτοδιοίκησης – προκειμένου να επιτύχει στην αποστολή του.

### **6<sup>ον</sup> Ποιότητα του σχολικού χώρου**

Ένας από τους στόχους του Σχολείου πρέπει να είναι η καλλιέργεια της αίσθησης της ευθύνης στους μαθητές/ στις μαθήτριες σε ό,τι αφορά την ποιότητα του σχολικού χώρου. Καθαροί και συντηρημένοι χώροι αιθουσών, εργαστηρίων, του αύλειου χώρου, της σχολικής περιουσίας, κ.λπ. διαμορφώνουν τον περιβάλλοντα χώρο μέσα στον οποίο είναι δυνατόν να καλλιεργηθεί η ψυχή του παιδιού. Φθορές, ζημιές και κακή χρήση της περιουσίας του Σχολείου αποδυναμώνουν τις εκπαιδευτικές δυνατότητές του και παιδαγωγικά εθίζουν τον μαθητή/τη μαθήτρια στην αντίληψη της απαξίωσης της δημόσιας περιουσίας. Μαθητής/Μαθήτρια που προκαλεί φθορά στην περιουσία του Σχολείου, ελέγχεται για τη συμπεριφορά αυτή και η δαπάνη αποκατάστασης βαρύνει τον κηδεμόνα του σύμφωνα με τα οριζόμενα στο άρθρο 28 του ν.5056/2023.

- **Αντιμετώπιση έκτακτων αναγκών**

Οι φυσικές καταστροφές παρουσιάζουν αυξητική τάση τα τελευταία χρόνια με ποικίλες συνέπειες στο ανθρωπογενές περιβάλλον. Οι σχολικές μονάδες, ως λειτουργικοί χώροι φιλοξενίας και δραστηριοποίησης ευάλωτης ομάδας του πληθυσμού, απαιτούν αυξημένο βαθμό ετοιμότητας έναντι των κινδύνων αυτών.

Η απρόβλεπτη ή περιστασιακή κρίση είναι αυτή που συνδέεται ευθέως με την ανάγκη εκπόνησης ενός σχεδίου διαχείρισής της. Τα κρίσιμα συμβάντα χρήζουν έγκαιρων και έγκυρων ενεργειών ανταπόκρισης. Η έγγραφη και οργανωμένη αποτύπωση αυτών, σε επίπεδο σχολικής μονάδας, συνιστά το πρωτόκολλο - σχέδιο διαχείρισης κρίσεων. Τα οφέλη ενός τέτοιου σχεδίου έγκεινται στη διασφάλιση της σωματικής ακεραιότητας και της ψυχικής υγείας του ανθρώπινου δυναμικού του σχολείου:

Οι φάσεις του σχεδίου υλοποίησης της διαχείρισης κρίσεων είναι οι εξής:

1. Προσδιορισμός της κρίσης - γεγονόςτος (π.χ. πλημμύρα, πυρκαγιά).
2. Επίπεδο αντιμετώπισης.
3. Ειδοποίηση - ενημέρωση όσων εμπλέκονται στην αντιμετώπιση της κρίσης.



4. Επιλογή τρόπου και πλαισίου ενημέρωσης των εμπλεκόμενων υπηρεσιών και φορέων, των γονέων και κηδεμόνων.

5. Αξιολόγηση διαχείρισης της κρίσης.

Στην κατεύθυνση αυτή, το 3<sup>ο</sup> Νηπιαγωγείο Σαλαμίνας έχει δημιουργήσει μια Ομάδα Διαμόρφωσης Σχεδίου Αντιμετώπισης Κρίσεων, που ο Σύλλογος Διδασκόντων με επικεφαλής την Προϊσταμένη αναπτύσσουν ένα γενικό σχέδιο προετοιμασίας του σχολείου για την αντιμετώπιση κρίσεων. Για την προστασία από σεισμούς και συνοδά φυσικά φαινόμενα επικαιροποιείται τακτικά το Σχέδιο Μνημονίου Ενεργειών για τη διαχείριση του Σεισμικού Κινδύνου στην αρχή της σχολικής χρονιάς και υλοποιούνται ασκήσεις ετοιμότητας κατά τη διάρκεια του σχολικού έτους. Η άσκηση πρώτου Τριμήνου θα πραγματοποιηθεί 10/10/2024, η άσκηση δευτέρου τριμήνου 30/01/24 και η Τρίτη 30/04/2024. Για τον λόγο αυτόν έχει συνταχθεί το με αρ.7/13-09-2024 Πρακτικό που αναφέρεται στα μέτρα έκτακτης ανάγκης που έχουν σχεδιαστεί για επικείμενα ακραία καιρικά φαινόμενα. Επίσης, έχει αποσταλεί αίτημα στην ΤΥ του Δήμου ώστε να προβεί σε όλες τις δέουσες ενέργειες σχετικά με την Πυρασφάλεια και Πυροπροστασία όπως και τη διενέργεια αυτοψίας για την άρση τυχόν επικινδυνοτήτων που ίσως προκύψουν από τον έλεγχο στο νηπιαγωγείο.

Η Προϊσταμένη του Νηπιαγωγείου, στην αρχή του σχολικού έτους και σε συνεργασία με τον Σύλλογο Διδασκόντων, προβαίνει σε όλες τις απαιτούμενες ενέργειες που προβλέπονται για την αντιμετώπιση των έκτακτων αναγκών εντός του σχολικού χώρου. Επίσης, ενημερώνουν τους μαθητές/μαθήτριες για τους βασικούς κανόνες και τρόπους αντίδρασης κατά την εκδήλωση των φαινομένων αυτών.

Διευκρινίζεται ότι σε περίπτωση κρίσης οι μαθητές/μαθήτριες παραδίδονται μόνο στους γονείς/κηδεμόνες τους ή στα πρόσωπα που οι γονείς/κηδεμόνες έχουν ορίσει γραπτώς για την παραλαβή των μαθητών/τριών από τη σχολική μονάδα.

Τέλος, σε καταστάσεις πανδημίας ή ακραίων-επικίνδυνων φαινομένων οι εκπαιδευτικοί, μαθητές/μαθήτριες, γονείς/κηδεμόνες, Διευθυντές/Διευθύντριες, Προϊστάμενοι/Προϊστάμενες οφείλουν να συμμορφώνονται και να ακολουθούν ρητά τις οδηγίες που εκδίδουν οι εκάστοτε αρμόδιοι φορείς/υπηρεσίες: π.χ. ΕΟΔΥ, ΥΠΑΙΘΑ, Υπουργείο Πολιτικής Προστασίας, κ.λ.π. για την εύρυθμη λειτουργία της σχολικής μονάδας και την ασφάλεια των μελών της.

## **7<sup>ο</sup> Νέα Ψηφιακά Εργαλεία**

1. Ψηφιακή Βεβαίωση Φοίτησης Οι γονείς/κηδεμόνες των μαθητών/τριών έχουν τη δυνατότητα έκδοσης Βεβαίωσης Φοίτησης των εξαρτώμενων τέκνων τους μέσω της Ενιαίας Ψηφιακής Πύλης της Δημόσιας Διοίκησης (<https://www.gov.gr/ipiresies/ekpaideuse/eggraphe-se-skholeio/attending-school>).

2. Ψηφιακή Πλατφόρμα για την αντιμετώπιση της ενδοσχολικής βίας και των φαινομένων εκφοβισμού Για την αντιμετώπιση της ενδοσχολικής βίας και του εκφοβισμού έχει δημιουργηθεί ειδική ψηφιακή πλατφόρμα για υποβολή καταγγελιών (<https://stop-bullying.gov.gr/>). Στη συγκεκριμένη πλατφόρμα έχουν πρόσβαση μαθητές και γονείς, καθώς και όσοι έχουν την επιμέλεια μαθητών/τριών, οι οποίοι δύνανται να υποβάλουν αναφορές.

3. Ψηφιακή Ενημέρωση γονέων/κηδεμόνων Δίνεται η δυνατότητα στους γονείς/κηδεμόνες να ενημερώνονται ηλεκτρονικά για τις απουσίες, των μαθητών/τριών μέσω της ηλεκτρονικής εφαρμογής «e-Parents» (<https://eschools.minedu.gov.gr/login>).

## 8<sup>ο</sup> «Μαθητική μέριμνα»

- **Φαρμακευτική αγωγή**

Οι εκπαιδευτικοί δεν χορηγούν φάρμακα στους μαθητές/τριες, παρέχουν όμως τις στοιχειώδεις πρώτες βοήθειες όταν παραστεί ανάγκη (4-10-2010, Φ.7/495/123484 /Γ1). Οι γονείς συστήνεται να κρατούν τα άρρωστα παιδιά στο σπίτι μέχρι να αναρρώσουν. Αν οι μαθητές/τριες απουσιάζουν παραπάνω από 3 ημέρες, όταν επιστρέφουν σχολείο προτείνεται να έχουν και ιατρική γνωμάτευση.

Όταν απαιτείται η λήψη φαρμακευτικής αγωγής, κατά τη διάρκεια της παραμονής του μαθητή/τριας στο σχολείο, οι γονείς αιτούνται στην Προϊσταμένη άδεια, προκειμένου να εισέρχονται στο χώρο του σχολείου οι ίδιοι ή τρίτο άτομο, το οποίο θα υποδείξουν και θα φέρει μαζί του την αστυνομική ταυτότητα, ώστε να χορηγήσουν τα φάρμακα οι ίδιοι.

- **Προστασία προσωπικών δεδομένων και πνευματικών δικαιωμάτων μαθητών/τριών.**

Στα πλαίσια υλοποίησης σχεδίων εργασίας και εκπαιδευτικών προγραμμάτων οι εκπαιδευτικοί της σχολικής μονάδας δύνανται να φωτογραφίσουν και να βιντεοσκοπήσουν έργα και προσωπικές δημιουργίες των μαθητών/τριών, προκειμένου να αναρτήσουν στο ιστολόγιο του σχολείου στο ΠΣΔ. Σεβόμενοι τον νόμο περί πνευματικών δικαιωμάτων και λόγω του νεαρού της ηλικίας των παιδιών, αυτό συμβαίνει μόνο όταν οι γονείς/κηδεμόνες υπογράψουν στην αρχή του σχολικού έτους υπεύθυνη δήλωση συγκατάθεσης ανάρτησης και αποθήκευσης σε ψηφιακά μέσα δεδομένων προσωπικού χαρακτήρα (των προσωπικών δημιουργιών, φωτογραφιών, βίντεο, της φωνής των παιδιών τους). Σε καμία περίπτωση όμως δεν αναρτάται, ούτε κοινοποιείται πουθενά φωτογραφία ή βίντεο που φαίνονται τα πρόσωπα των μαθητών/τριών. Αυτό αποτελεί δέσμευση και για τους ίδιους τους γονείς/κηδεμόνες, οι οποίοι δεν επιτρέπεται να διαμοιραστούν με οποιοδήποτε τρόπο φωτογραφίες ή βίντεο από εκδηλώσεις του σχολείου, εκτός αν μέσα στα αρχεία φαίνεται αποκλειστικά και μόνο το πρόσωπο του παιδιού τους.

- **Εμβολιασμός μαθητών/τριών**

Σύμφωνα με την γνωμοδότηση της Εθνικής Επιτροπής Εμβολιασμών υποχρεωτικά είναι όλα εκείνα τα εμβόλια που είναι ενταγμένα στο Εθνικό Πρόγραμμα Εμβολιασμών.

Ένα από τα δικαιολογητικά εγγραφής, αποτελεί και η επίδειξη του Βιβλιαρίου Υγείας ή άλλο στοιχείο από το οποίο αποδεικνύεται ότι έγιναν τα προβλεπόμενα εμβόλια. Μαζί με το βιβλιάριο εμβολίων, το οποίο υποχρεούνται οι γονείς να προσκομίσουν ξανά στην Προϊσταμένη, όταν γίνουν νέα εμβόλια, με την εγγραφή στη σχολική μονάδα απαιτείται, συμπληρωμένο από τον παιδίατρο και το ΑΔΥΜ (Ατομικό Δελτίο Υγείας Μαθητή).

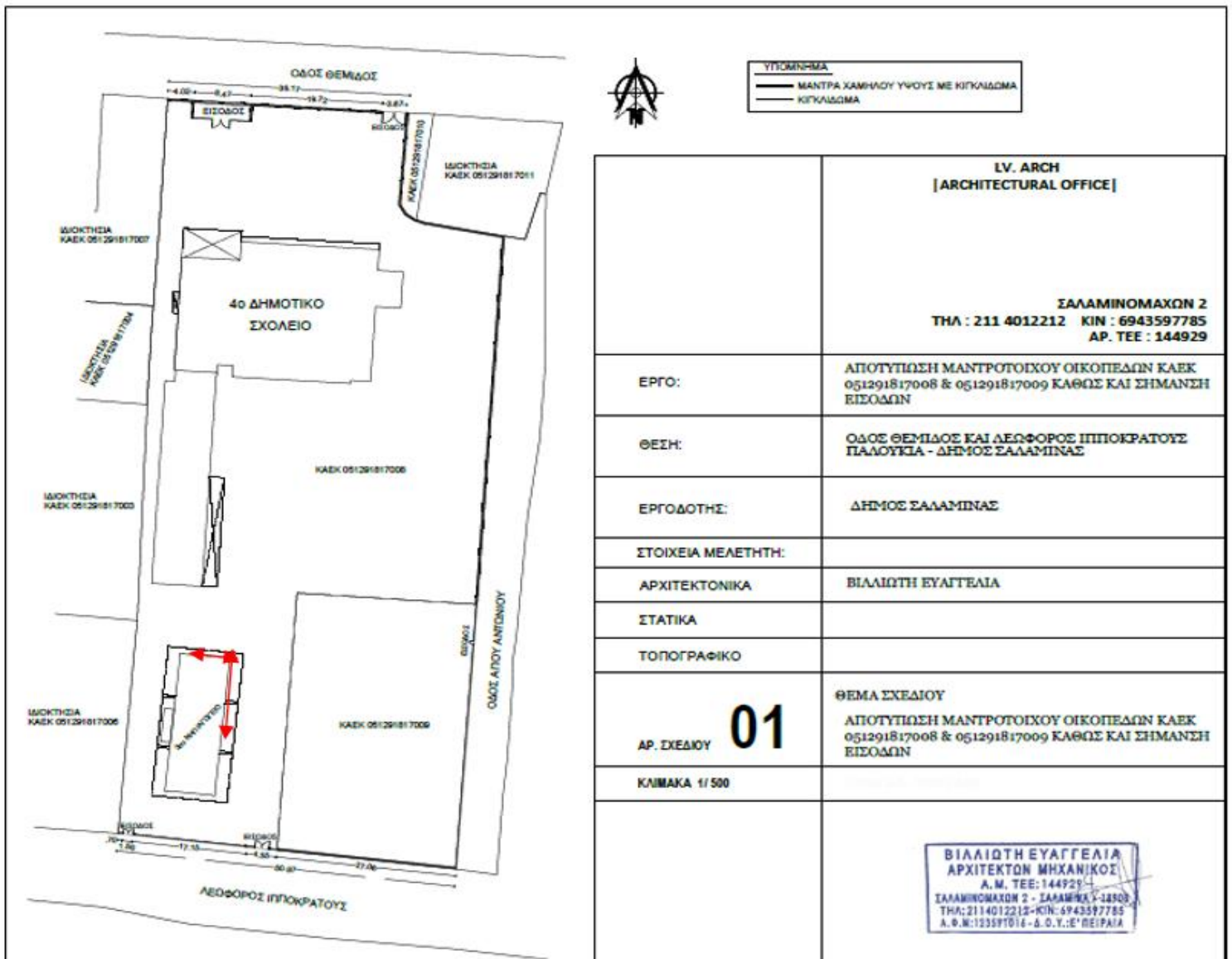
- **Ρουχισμός - Αυτοεξυπηρέτηση – Τουαλέτα**

Όσον αφορά το ρουχισμό, προτείνεται οι μαθητές/τριες να φορούν άνετα καθημερινά ρούχα, τα οποία μπορούν να χειριστούν με άνεση, όπως και παπούτσια χωρίς κορδόνια. Συστήνεται η αποφυγή ρούχων με κουμπιά και φερμουάρ, εφόσον δυσχεραίνουν την αυτοεξυπηρέτηση των νηπίων στην τουαλέτα.

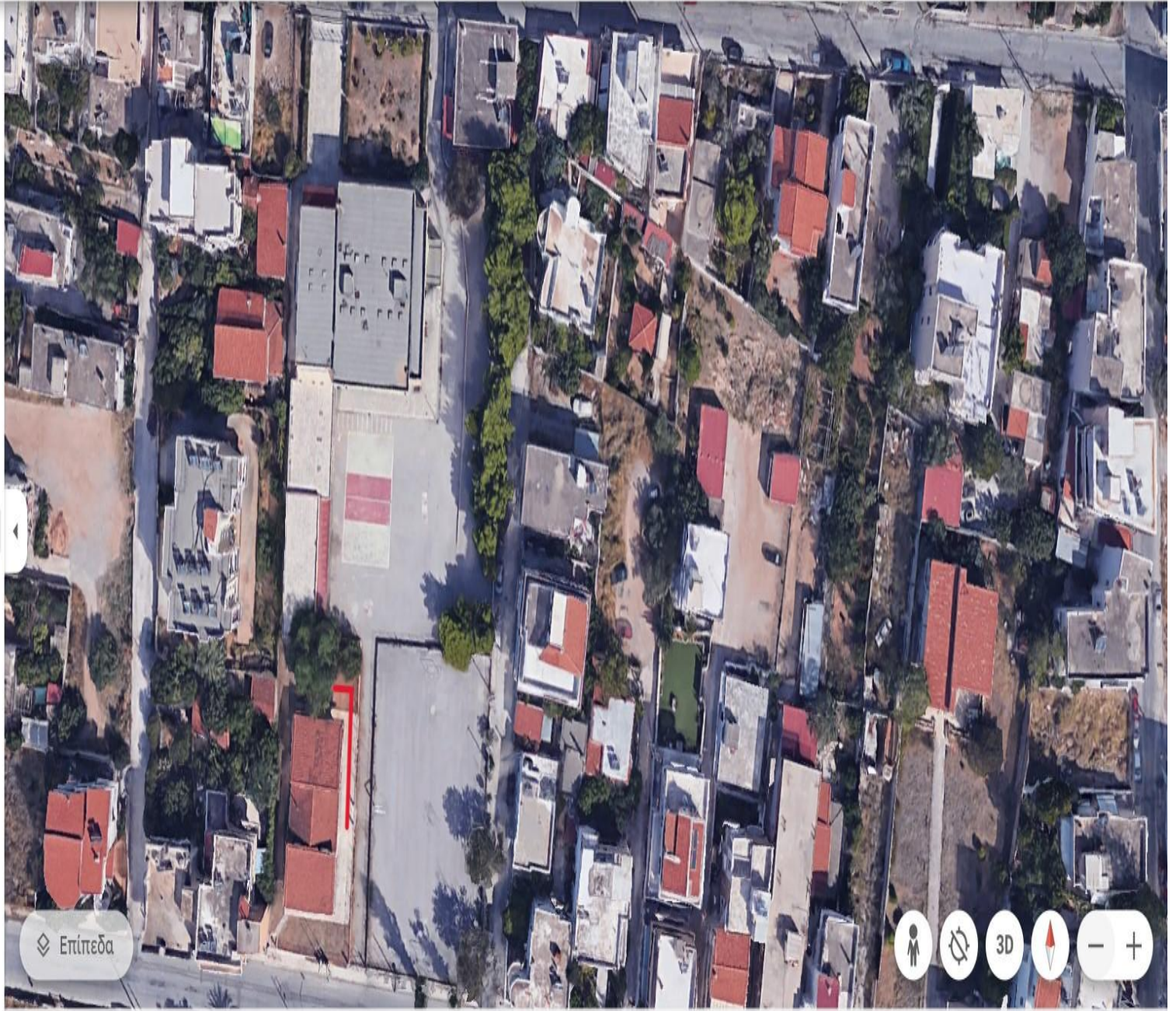
Όσον αφορά την αυτοεξυπηρέτηση στην τουαλέτα, είναι σημαντικό κατά τον ερχομό ενός νηπίου στο σχολείου οι γονείς να έχουν ήδη εκπαιδεύσει το παιδί, να χρησιμοποιεί το χαρτί και να μπορεί να ντύνεται/ ξεντύνεται μόνο του. Το εκπαιδευτικό προσωπικό του σχολείου κατευθύνει και συνεχίζει την εκπαίδευση των μαθητών/τριων προφορικά, αν χρειαστεί, δεν νομιμοποιείται και δεν επιτρέπεται να ντύνει, να ξεντύνει για οποιαδήποτε λόγο τους μαθητές/τριες, ούτε και να τους/τις σκουπίζει μετά την ανάγκη τους, για λόγους προστασίας και σεβασμού της ιδιωτικότητας τους.

### Ειδικό σχέδιο αποχώρησης λόγω έκτακτων συνθηκών

Σε περίπτωση έκτακτης ανάγκης, για την ασφάλεια των παιδιών έχει καταρτιστεί σχέδιο διαφυγής και πραγματοποιούνται ασκήσεις ετοιμότητας. Παρακάτω παρουσιάζονται οι φωτογραφίες του χώρου διαφυγής σε περίπτωση έκτακτης ανάγκης από το 3<sup>ο</sup> Νηπιαγωγείο Σαλαμίνας. Στον χώρο μπροστά από τα κάγκελα στον αύλειο χώρο που χωρίζουν το ν/γείο από το 4<sup>ο</sup> Δημοτικό (στο βόρειο μέρος του ν/γείου) θα μαζευτούν τα παιδιά και μετά από ενημέρωση της εκπαιδευτικού θα αποχωρήσουν από την εξώπορτα.







**. Διάρκεια ισχύος του Εσωτερικού Κανονισμού ΕΚΛ - Διαδικασίες διασφάλισης της εφαρμογής του**



Ο κοινά συμφωνημένος ΕΚΛ βασίζεται στην ισχύουσα νομοθεσία και στις σύγχρονες παιδαγωγικές και διδακτικές αρχές. Η τήρησή του από τους/τις μαθητές/τριες, τους/τις εκπαιδευτικούς και τους γονείς/κηδεμόνες/ασκούντες την επιμέλεια, με αμοιβαίο σεβασμό στον διακριτό θεσμικό ρόλο τους, ώστε να έχει πληρότητα, γενική αποδοχή και εφαρμογή, αποτελεί προϋπόθεση της εύρυθμης λειτουργίας του σχολείου. Είναι το θεμέλιο πάνω στο οποίο μπορεί το σχολείο να οικοδομήσει για να πετύχει τους στόχους και το όραμά του. Θέματα που ανακύπτουν και δεν προβλέπονται από τον Εσωτερικό Κανονισμό Λειτουργίας, αντιμετωπίζονται κατά περίπτωση από τον/τη Διευθυντή/ντρια-Προϊστάμενο/η του σχολείου και τον Σύλλογο Διδασκόντων/ ουσών, καθώς και από τον/τη Σύμβουλο Εκπαίδευσης Παιδαγωγικής Ευθύνης, σύμφωνα με τις αρχές της παιδαγωγικής επιστήμης και την εκπαιδευτική νομοθεσία, σε πνεύμα συνεργασίας με όλα τα μέλη της σχολικής κοινότητας.

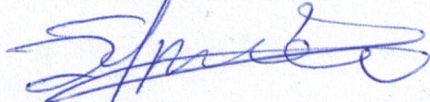
Ο παρών Εσωτερικός Κανονισμός Λειτουργίας ισχύει μέχρι την έγκριση νεότερου.

**Ο εσωτερικός κανονισμός υπογράφεται από τους κάτωθι :**

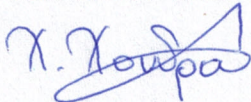
**Σαλαμίνα 1/09/2024**

**Σύλλογος διδασκόντων**

**ΤΟΓΚΑ ΣΤΑΥΡΟΥΛΑ**



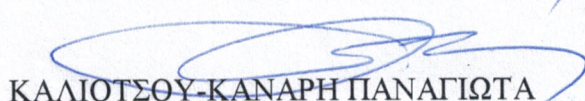
**ΧΟΝΔΡΟΥ ΧΑΡΙΤΩΜΕΝΗ (ΠΕ60)**



**ΕΥΦΡΟΣΥΝΗ ΜΕΡΚΟΥΡΗ (ΕΒΠ)**



**Η εκπρόσωπος της Τοπικής Αυτοδιοίκησης**



**ΚΑΛΙΟΤΣΟΥ-ΚΑΝΑΡΗ ΠΑΝΑΓΙΩΤΑ**

**Η Προϊσταμένη**

**ΤΟΓΚΑ ΣΤΑΥΡΟΥΛΑ**



**Ο εκπρόσωπος του Συλλόγου Γονέων και Κηδεμόνων**

Δεν υφίσταται ιδρυμένος σύλλογος γονέων και κηδεμόνων στο 3<sup>ο</sup> Νηπιαγωγείο Σαλαμίνας



## **Πηγές**

### *Νομοθετήματα*

- Ν.4692/2020, «Αναβάθμιση του Σχολείου και άλλες διατάξεις».
- ΠΔ 79/2020, «Οργάνωση και λειτουργία νηπιαγωγείων και δημοτικών σχολείων».
- Προγραμματισμός εκπαιδευτικού έργου Νηπιαγωγείων και Δημοτικών Σχολείων για το σχολικό έτος 2024-2025 (Η Εγκύκλιος για Νηπιαγωγεία σε μορφή pdf, Η Εγκύκλιος για Δημοτικά Σχολεία σε μορφή pdf).
- Καθηκοντολόγιο Εκπαιδευτικών (ΦΕΚ 1340/2002 – Φ.353.1/324/105657/Δ1/2002).
- Πρότυπος Κανονισμός λειτουργία σχολικών μονάδων πρωτοβάθμιας και δευτεροβάθμιας, ΥΑ ΦΕΚ 109696/ΓΔ4/26-9-24/τευχος β'/αρ φύλλου 5387

### **Βιβλιογραφία**

- Γιαννίκας, Α. & Αλεξόπουλος, Ν. (2016). Η ανάπτυξη πλαισίου σχεδιασμού διαχείρισης πιθανών κρίσεων, ως στρατηγική διοίκησης για την πρόληψη αλλά και την ορθολογική αντιμετώπιση των συγκρούσεων στο εκπαιδευτικό περιβάλλον, *Ερκυνα, Επιθεώρηση Εκπαιδευτικών-Επιστημονικών Θεμάτων*, 9, σελ. 44-53.
- Διεθνής Σύμβαση για τα Δικαιώματα του Παιδιού (1989) – Συνήγορος του Παιδιού.
- Κατσαρός, Ι. (2008).Οργάνωση και διοίκηση της Εκπαίδευσης. Παιδαγωγικό Ινστιτούτο. Αθήνα.
- Σχολικός Οδηγός - Για τους γονείς και κηδεμόνες των μαθητών και μαθητριών των Δημόσιων Νηπιαγωγείων και Δημοτικών Σχολείων - Υπουργείο Παιδείας και Θρησκευμάτων.
- Stevenson, R.G. (1994). Schools and crises. In R.G. Stevenson, (ed.) *What will we do? Preparing a school community to cope with crises*. NY, Amityville: Baywood Publishing Company, Inc.