


2021-2022

Εσωτερικός Κανονισμός Λειτουργίας

3^ο ΝΗΠΙΑΓΩΓΕΙΟ
ΛΑΥΡΙΟΥ

ΤΑΥΤΟΤΗΤΑ ΤΟΥ ΣΧΟΛΕΙΟΥ

	3^ο 2/ΘΕΣΙΟ ΝΗΠΙΑΓΩΓΕΙΟ ΛΑΥΡΙΟΥ	Διεύθυνση Α΄/θμιας Εκπαίδευσης Ανατολικής Αττικής
	Κωδικός Σχολείου (ΥΠΑΙΘ)	9050557

ΣΤΟΙΧΕΙΑ

Έδρα του Σχολείου (διεύθυνση)		Παναγιώτη Κοκορέ – Λαύριο – Τ.Κ. 19500	
Τηλέφωνο	22920-60134	Fax	
e-mail:	mail@3nip-lavriou.att.sch.gr	Ιστοσελίδα	https://blogs.sch.gr/3niplavr/
Προϊσταμένη Σχολικής Μονάδας		Μαυρίδου Σοφία	
Εκπρόσωποι Δήμου Λαυρεωτικής		Αργεντίνη Ασπασία, Αιρετή Δ. Λαυρεωτικής Βερβέρη Καλλιόπη, Υπάλληλος Τμήματος Παιδείας Δ. Λαυρεωτικής	
Εκπρόσωπος Διοικητικού Συμβουλίου Συλλόγου Γονέων/Κηδεμόνων 3ου Δημοτικού Σχολείου & 3ου Νηπιαγωγείου Λαυρίου		Σαπουντζή Αθανασία, Πρόεδρος Συλλόγου Γονέων/Κηδεμόνων 3ου Δημοτικού Σχολείου & 3ου Νηπιαγωγείου Λαυρίου	

Περιεχόμενα

Εισαγωγή- Σκοπός του Νηπιαγωγείου.....	4
<i>Σύνταξη, έγκριση και τήρηση του Κανονισμού</i>	<i>5</i>
<i>Ταυτότητα και όραμα του σχολείου μας.....</i>	<i>5</i>
Άρθρο 1:Βασικές αρχές και στόχοι του Εσωτερικού Κανονισμού Λειτουργίας	6
Άρθρο 2: Λειτουργία του Σχολείου	6
<i>I. Διδακτικό ωράριο.....</i>	<i>6</i>
<i>II. Προσέλευση και αποχώρηση μαθητών/τριων.....</i>	<i>7</i>
<i>III. Ωρολόγιο Πρόγραμμα του Σχολείου</i>	<i>8</i>
Άρθρο 3: Σχολική και Κοινωνική Ζωή.....	8
<i>I. Φοίτηση.....</i>	<i>8</i>
<i>II. Σχολικοί χώροι.....</i>	<i>8</i>
<i>III. Διάλειμμα.....</i>	<i>9</i>
<i>IV. Σχολικό πρόγραμμα.....</i>	<i>9</i>
<i>V. Συμπεριφορά - Δικαιώματα - Υποχρεώσεις.....</i>	<i>9</i>
<i>VI. Παιδαγωγικός έλεγχος</i>	<i>11</i>
<i>VII Άλλα θέματα</i>	<i>11</i>
Άρθρο 4:Επικοινωνία και Συνεργασία Γονέων/Κηδεμόνων-Σχολείου	14
<i>I. Σημασία της επικοινωνίας και της συνεργασίας σχολείου-οικογένειας.....</i>	<i>14</i>
<i>II. Διαδικασίες ενημέρωσης και επικοινωνίας Σχολείου και γονέων/κηδεμόνων.....</i>	<i>14</i>
<i>III. Σύλλογος Γονέων και Κηδεμόνων.....</i>	<i>15</i>
<i>IV. Σχολικό Συμβούλιο.....</i>	<i>15</i>
<i>V. Η σημασία της συνέργειας όλων.....</i>	<i>16</i>
Άρθρο 5: Πολιτική του σχολείου προστασίας από πιθανούς κινδύνους.....	16
<i>Αντιμετώπιση έκτακτων αναγκών.....</i>	<i>16</i>
Άρθρο 6: Εσωτερικός Κανονισμός Λειτουργίας- Διαδικασίες διασφάλισης της εφαρμογής του.....	17
<i>Πηγές.....</i>	<i>18</i>

Εσωτερικός Κανονισμός Λειτουργίας

Εισαγωγή - Σκοπός του Νηπιαγωγείου

Το Νηπιαγωγείο είναι ο χώρος, στον οποίο εφαρμόζεται η προσχολική εκπαίδευση των νηπίων Α' και Β' ηλικίας, η οποία και ακολουθεί το επίσημο αναλυτικό πρόγραμμα του ΥΠΑΙΘ που διαρθρώνεται σε επιμέρους αναλυτικά προγράμματα με σαφή στοχοθεσία.

«Σκοπός του Νηπιαγωγείου, σύμφωνα με την κείμενη νομοθεσία είναι να βοηθήσει τα νήπια να αναπτυχθούν σωματικά, συναισθηματικά, νοητικά και κοινωνικά μέσα στα πλαίσια που ορίζει ο ευρύτερος σκοπός της πρωτοβάθμιας και δευτεροβάθμιας εκπαίδευσης. Το Νηπιαγωγείο, ως φορέας κοινωνικοποίησης του παιδιού (μετά την οικογένεια), θα πρέπει να εξασφαλίζει τις προϋποθέσεις, ώστε τα παιδιά να αναπτύσσονται και να κοινωνικοποιούνται ομαλά και πολύπλευρα. (ΔΕΠΠΣ, 2003). Σύμφωνα με το άρθρο 3, του Ν.1566 το νηπιαγωγείο βοηθάει τα νήπια: α) να καλλιεργούν τις αισθήσεις τους και να οργανώνουν τις πράξεις τους, κινητικές και νοητικές.

β) να εμπλουτίζουν και να οργανώνουν τις εμπειρίες τους από το φυσικό κοινωνικό περιβάλλον και να αποκτούν την ικανότητα να διακρίνουν τις σχέσεις και αλληλεπιδράσεις που υπάρχουν μέσα σε αυτό

γ) να αναπτύσσουν την ικανότητα κατανόησης και έκφρασης με σύμβολα γενικά και ιδιαίτερα στους τομείς της γλώσσας, των μαθηματικών και της αισθητικής,

δ) να προχωρούν στη δημιουργία διαπροσωπικών σχέσεων, που θα τα βοηθούν στη βαθμιαία και αρμονική ένταξή τους στην κοινωνική ζωή και

ε) να αναπτύσσουν πρωτοβουλίες ελεύθερα και αβίαστα και, μέσα στο πλαίσιο του οργανωμένου περιβάλλοντος, να εθίζονται στην αμφίδρομη σχέση ατόμου και ομάδας.» (Ν. 1566/85, αρ.3).

Στη λειτουργία του Νηπιαγωγείου απαντώνται συχνά δυσκολίες που αφορούν στην προσαρμογή των νηπίων στο συγκεκριμένο περιβάλλον και στη συνύπαρξή τους με συνομηλίκους. Οι δυσκολίες που συχνά ανακύπτουν σχετίζονται με ζητήματα που αφορούν την εύρυθμη λειτουργία του και τις σχέσεις που αναπτύσσονται μεταξύ όλων των εμπλεκόμενων φορέων, όπως το διδακτικό προσωπικό, τις σχέσεις που αναπτύσσουν με τους μαθητές, τους συναδέλφους, τους γονείς, τις σχέσεις των μαθητών μεταξύ τους και την παροχή ποιοτικού εκπαιδευτικού έργου. Η σχολική ζωή ρυθμίζεται από κανόνες που βοηθούν στην εκπαιδευτική διαδικασία και τη σχολική μονάδα να λειτουργεί αποτελεσματικότερα ως μια ασφαλής κοινότητα μάθησης.

Με τον όρο "Εσωτερικός κανονισμός λειτουργίας Νηπιαγωγείου" νοείται το σύνολο των ενεργειών και των κανόνων που τη διέπουν και αποτελούν προϋποθέσεις για την εύρυθμη λειτουργία αυτού. Οι συνθήκες αυτές αποβλέπουν στη διαμόρφωση ενός παιδαγωγικού και διδακτικού κλίματος, το οποίο εξασφαλίζει τη συνεργασία των μελών της σχολικής κοινότητας, χωρίς την ύπαρξη εντάσεων και συγκρούσεων και εναρμονίζεται με τα χαρακτηριστικά γνωρίσματα του αμοιβαίου σεβασμού, της εμπιστοσύνης και της συνεργασίας. Η σχολική κοινότητα είναι μία οργανωμένη ομάδα με όλα τα χαρακτηριστικά της σύγχρονης κοινωνίας. Το σχολείο προετοιμάζει τους νέους να ενταχθούν ομαλά στην κοινωνία. Η εσωτερική οργάνωση της σχολικής ζωής οφείλει να εκπαιδεύει και να διαπαιδαγωγεί τους μαθητές σύμφωνα με τα πρότυπα και τις ανάγκες της δημοκρατικής κοινωνίας.

Ο Εσωτερικός Κανονισμός Λειτουργίας του Σχολείου (άρθρο 37, Ν.4692/2020) επιδιώκει να εξασφαλίσει τις προϋποθέσεις και τις συνθήκες που είναι απαραίτητες για να πραγματοποιείται όσο καλύτερα γίνεται το έργο του σχολείου και να επιτυγχάνονται όσο γίνεται καλύτερα οι στόχοι που θέτουμε κάθε φορά ως σχολική κοινότητα (μαθητές, εκπαιδευτικοί, βοηθητικό προσωπικό, γονείς/κηδεμόνες).

Ο Κανονισμός βασίζεται σε όσα προβλέπονται από την πολιτεία για την εκπαίδευση και τη λειτουργία των δημόσιων και ιδιωτικών Σχολείων, ενσωματώνει αποδεκτές παιδαγωγικές αρχές και είναι προσαρμοσμένος στις ιδιαίτερες συνθήκες λειτουργίας του Νηπιαγωγείου και τα χαρακτηριστικά της τοπικής σχολικής και ευρύτερης κοινότητας.

Σύνταξη, έγκριση και τήρηση του Κανονισμού.

Ο Εσωτερικός Κανονισμός Λειτουργίας συντάσσεται ύστερα από εισήγηση της Προϊσταμένης του Νηπιαγωγείου, με τη συμμετοχή όλων των μελών του Συλλόγου Διδασκόντων (πράξη 9η/30-09-2021), εκπροσώπου Διοικητικού Συμβουλίου του Συλλόγου Γονέων και Κηδεμόνων καθώς και εκπροσώπων του Δήμου Λαυρεωτικής. Εγκρίνεται από τη Συντονίστρια Εκπαιδευτικού Έργου που έχει την παιδαγωγική ευθύνη του σχολείου καθώς και από τον Διευθυντή Εκπαίδευσης.

Ο Εσωτερικός Κανονισμός Λειτουργίας με την έναρξη του σχολικού έτους κοινοποιείται με κάθε πρόσφορο μέσο στους γονείς/κηδεμόνες και στο ιστολόγιο του Νηπιαγωγείου.

Η ακριβής τήρησή του αποτελεί ευθύνη και υποχρέωση όλων των μελών της σχολικής κοινότητας: της Διεύθυνσης του Νηπιαγωγείου, των εκπαιδευτικών και του βοηθητικού προσωπικού, των μαθητών, των γονέων και κηδεμόνων.

Ο Κανονισμός, όταν κριθεί αναγκαίο, αναπροσαρμόζεται, μέσω της προβλεπόμενης από τον νόμο συμμετοχικής διαδικασίας όλων των μελών της σχολικής κοινότητας, έτσι ώστε να συμπεριλαμβάνει νέες νομοθετικές ρυθμίσεις, να ανταποκρίνεται στις αλλαγές των συνθηκών λειτουργίας του σχολείου και τις, κατά καιρούς, αποφάσεις των αρμόδιων συλλογικών οργάνων του.

Ταυτότητα και όραμα του σχολείου μας

Το Νηπιαγωγείο μας ιδρύθηκε το Μάιο του 1978, στεγάζεται σε δικό του κτίριο από το 1998 και διοικητικά ανήκει στην Διεύθυνση Πρωτοβάθμιας Εκπαίδευσης Ανατολικής Αττικής.

Από τον Σεπτέμβριο του 1999 λειτουργεί και Ολοήμερο τμήμα.

Στο σχολείο λειτουργούν 3 πρωινά τμήματα και 1 προαιρετικό ολοήμερο. Το διδακτικό προσωπικό αποτελείται από 4 εκπαιδευτικούς κλ. Π.Ε.60 - Νηπιαγωγών, 1 εκπαιδευτικό κλ. Π.Ε.60 ΕΑΕ- για την παράλληλη στήριξη-συνεκπαίδευση παιδιών με διάγνωση από το ΚΕΣΥ/ΚΕΔΑΣΥ και 1 μέλος Ειδικού Βοηθητικού Προσωπικού κλ. Δ.Ε-01 .

Σύμφωνα με το άρθρο 5 παρ.1 του Π.Δ. 79/2017, κάθε Νηπιαγωγείο έχει δική του σχολική περιφέρεια και σε αυτό φοιτούν οι μαθητές που διαμένουν εντός των ορίων της. Τα όρια για το 3^ο Νηπιαγωγείου Λαυρίου περιλαμβάνουν τις περιοχές :

1. την περιοχή του παλαιού Κυπριανού,
2. την περιοχή του νέου Κυπριανού (Ευαγγελίστρια και νότια του 3ου Δημ. Σχολείου Λαυρίου, τα οικοδομικά τετράγωνα ως το παλαιό Δημ. Σχολείο Λαυρίου, που περικλείεται από τις οδούς Φωκίωνος Νέγρη και Λεωφόρος Αθηνών -Λαυρίου),
3. την περιοχή Σαντοριναίικα,
4. την περιοχή Πράσινη Αλεπού – Άνω Όρια βόρεια της ανωνύμου οδού Νο 1,
5. το υπόλοιπο ήμισυ των εργατικών κατοικιών (στίχους 34 έως και 69),
6. τις περιοχές Άγιος Κωνσταντίνος, Καβοδόκανος, Θορικό, Μαρκάτι, Πλάκα –Κάτω Πλάκα, Παλαιοκαμάριζα και όλες οι περιοχές βόρεια του 3^{ου} Δημοτικού Σχολείου (πίσω και πέρα από το εργοστάσιο ΔΕΗ).

Στο 3ο Νηπιαγωγείο Λαυρίου η εκπαιδευτική διαδικασία στηρίζεται στο ΑΠΣ και ΔΕΠΠΣ, αλλά και στο Νέο Πρόγραμμα Σπουδών για το Νηπιαγωγείο.

Η βασική φιλοσοφία και οι στόχοι του Νηπιαγωγείου μας είναι η προσφορά ποιοτικής εκπαίδευσης σε ένα ασφαλές, ευχάριστο και δημιουργικό περιβάλλον πλούσιο σε ερεθίσματα, γνώσεις και εμπειρίες. Τα παιδιά γεύονται την επιτυχία και τη χαρά της μάθησης, μέσα σε ένα κλίμα ασφάλειας, αποδοχής, αγάπης και συνεργασίας.

Πρωταρχικό μέλημά μας είναι η ολόπλευρη ανάπτυξη του παιδιού σε όλους τους τομείς (γνωστικό, κοινωνικό, συναισθηματικό και κινητικό τομέα), με γνώμονα τον ρυθμό ανάπτυξης και τη μοναδικότητα του κάθε παιδιού ξεχωριστά. Σε αυτή μας την προσπάθεια επιδιώκουμε ώστε ο γονέας

να είναι στενός συνεργάτης και σύμμαχός μας, ούτως ώστε να συμβάλλουμε μαζί στην ανάπτυξη των παιδιών τους, των δικών μας παιδιών και ταυτόχρονα αναπτύσσουμε συνεργασίες με φορείς, την τοπική κοινωνία, άλλα εκπαιδευτικά ιδρύματα της ίδιας βαθμίδας αλλά και της επόμενης.

Το όραμά μας: ένα σχολείο που βασίζεται στη συνεργασία και στον αλληλοσεβασμό, για το οποίο θα είμαστε όλοι περήφανοι: Εκπαιδευτικοί, βοηθητικό προσωπικό, μαθητές και γονείς. Το σύνθημά μας: « Ένας για όλους και όλοι για έναν»!.

Άρθρο 1. Βασικές αρχές και στόχοι του Εσωτερικού Κανονισμού Λειτουργίας

Ο Κανονισμός, περιλαμβάνει όρους και κανόνες, κατανομή αρμοδιοτήτων και ευθυνών, δικαιωμάτων και υποχρεώσεων, για όλα τα μέλη της σχολικής κοινότητας, έτσι ώστε να διαμορφώνεται στο σχολείο ένα παιδαγωγικό και διδακτικό κλίμα που διευκολύνει την απρόσκοπτη, μεθοδική και αποτελεσματική λειτουργία του. Ταυτόχρονα οι δυσκολίες και τα προβλήματα που προκύπτουν αντιμετωπίζονται από τα μέλη της σχολικής κοινότητας ως προκλήσεις και ευκαιρίες βελτίωσης, ανάπτυξης και ενδυνάμωσης παιδαγωγικών, διδακτικών, και άλλων πρακτικών.

Βασικοί στόχοι του Κανονισμού είναι οι μαθητές/μαθήτριες να διαμορφώσουν την προσωπικότητά τους, να διαπαιδαγωγηθούν με τον καλύτερο δυνατό τρόπο αναπτύσσοντας δεξιότητες οι οποίες έχουν βασικό και κυρίαρχο ρόλο στη μαθησιακή διαδικασία και ταυτόχρονα αποτελούν δεξιότητες ζωής, όπως η δημιουργικότητα, ο αυτοέλεγχος, η συναίσθηση της ευθύνης, η συνεργασία, η ενσυναίσθηση, η αλληλεγγύη, ο αμοιβαίος σεβασμός, η αλληλοκατανόηση, η αποδοχή της διαφορετικότητας, ο σεβασμός όλων σε κοινούς συμφωνημένους κανόνες, η περιβαλλοντική συνείδηση, η προστασία της υγείας, καθώς και η εδραίωση της ισότητας, της αλληλεγγύης και της δημοκρατίας.

Μέσω των συμφωνημένων αρχών/κατευθύνσεων του Κανονισμού του Νηπιαγωγείου, επιδιώκεται:

- Να εξασφαλίζεται ένα υποστηρικτικό πλαίσιο για να πραγματοποιείται με επιτυχία το εκπαιδευτικό έργο και η απρόσκοπτη συμμετοχή όλων των μαθητών/μαθητριών στην εκπαιδευτική διαδικασία.
- Να αναπτύσσεται κατάλληλο κλίμα για την ανάπτυξη της προσωπικότητας του/της κάθε μαθητή/μαθήτριας αλλά και όλων των μελών της σχολικής κοινότητας.
- Να διασφαλίζεται η σωματική και ψυχική υγεία όλων των μελών της σχολικής κοινότητας.
- Να δημιουργείται πλαίσιο συνθηκών για ουσιαστική μάθηση και εργασία.

Άρθρο 2. Λειτουργία του Σχολείου

1. Διδακτικό ωράριο

Η έναρξη, η λήξη, η διάρκεια μαθημάτων του βασικού υποχρεωτικού προγράμματος και του ολοήμερου νηπιαγωγείου, τα διαλείμματα, ο χρόνος διδασκαλίας ανά διδακτική ώρα καθώς και η έναρξη και λήξη του διδακτικού έτους καθορίζονται από τις κείμενες διατάξεις και αποφάσεις του ΥΠΑΙΘ. Ανακοινώνονται στους γονείς με την έναρξη του διδακτικού έτους με σχετικό έντυπο και παράλληλα αναρτώνται στην ιστολόγιο του Νηπιαγωγείου.

Για το σχολικό έτος 2021-2022 το πρόγραμμα του σχολείου, διαμορφώνεται ως εξής:

Υποχρεωτικό πρόγραμμα

- Υποδοχή των μαθητών και των μαθητριών στο σχολείο: 8.15- 8:30.
- Λήξη υποχρεωτικού προγράμματος- αποχώρηση μαθητών και μαθητριών: 13:00

Ολοήμερο πρόγραμμα

- Έναρξη λειτουργίας των δραστηριοτήτων Ολοήμερου προγράμματος: 13:00.
- Λήξη των δραστηριοτήτων Ολοήμερου προγράμματος: 16:00.

Πρώρη αποχώρηση από το *Ολοήμερο πρόγραμμα* δεν προβλέπεται.

Προκειμένου να διευκολυνθεί, κατά την έναρξη της σχολικής χρονιάς, η ομαλή προσαρμογή των μαθητών/τριών δύναται να εφαρμόζεται ευέλικτο ωράριο παραμονής στο Νηπιαγωγείο κατά τις πρώτες δύο εβδομάδες λειτουργίας (παρ. 7, άρθρο 2, Π.Δ. 79/2017). Επίσης, προβλέπεται η μεταφορά ωραρίου εργασίας σε απογευματινές ώρες έως δύο φορές κατά τη διάρκεια του σχολικού έτους για την οποία ενημερώνονται ο Συντονιστής/Συντονίστρια Εκπαιδευτικού Έργου και ο Διευθυντής/Διευθύντρια Εκπαίδευσης (άρθρο 16, παρ. 10 Π.Δ. 79/2017).

II. Προσέλευση και αποχώρηση μαθητών/μαθητριών

Η ώρα προσέλευσης των μαθητών και μαθητριών του Νηπιαγωγείου είναι 08:15 έως 08:30.

Στην υποδοχή κάθε τμήματος βρίσκεται και είναι υπεύθυνη η διδάσκουσα νηπιαγωγός του πρωινού τμήματος.

Η έγκαιρη προσέλευση και η καλά οργανωμένη και ελεγχόμενη αποχώρηση είναι απαραίτητες προϋποθέσεις για την πραγματοποίηση του διδακτικού έργου και την εύρυθμη λειτουργία του σχολείου γενικότερα και διασφαλίζει την ασφάλεια των μαθητών και μαθητριών και του προσωπικού του σχολείου.

Όλοι οι συνοδοί (γονείς, κηδεμόνες, οικείοι αλλά και οι επαγγελματίες που έχουν αναλάβει την μεταφορά των μαθητών/τριών) έχουν την ευθύνη της προσέλευσης μέχρι την πόρτα, όπου οι εκπαιδευτικοί παραλαμβάνουν τα παιδιά.

Για λόγους ασφαλείας των μαθητών/μαθητριών αλλά και για την ομαλή λειτουργία του προγράμματος η είσοδος του σχολείου/οι εισοδοί του σχολείου κλείνουν στις 8:30 ώστε να μην παρακωλύεται το παιδαγωγικό έργο του σχολείου.

Κατά τη διάρκεια λειτουργίας του νηπιαγωγείου, αν έρθει κάποιος στο νηπιαγωγείο (γονέας, υπάλληλος του Δήμου) θα πρέπει να επικοινωνήσει τηλεφωνικά (το τηλέφωνο του σχολείου είναι αναρτημένο στην εξώπορτα).

Οι μαθητές και οι μαθήτριες σε καμία περίπτωση δεν αποχωρούν από το σχολείο πριν τη λήξη του ωραρίου. Αν παρουσιαστεί ανάγκη έκτακτης αποχώρησης κατά τη διάρκεια του σχολικού ωραρίου (π.χ. ασθένεια), ενημερώνεται ο γονέας/κηδεμόνας για να προσέλθει στο Σχολείο και να συνοδεύσει το παιδί στο σπίτι του, αφού προηγουμένως συμπληρώσει το σχετικό έντυπο (υπεύθυνη δήλωση). Εάν κάποιος γονέας/κηδεμόνας χρειαστεί, για ειδικό λόγο να πάρει το παιδί του πριν τη λήξη των μαθημάτων, χρειάζεται να ενημερώσει εγκαίρως τη Διεύθυνση του Σχολείου και να συμπληρώσει σχετικό έντυπο όπου θα αναγράφονται οι λόγοι (υπεύθυνη δήλωση).

Αιτήματα γονέων και κηδεμόνων για πρόωπη αποχώρηση ή καθυστερημένη προσέλευση μαθητών/τριών για λόγους ιατρικής υποστήριξης ή θεραπευτικής παρέμβασης, γίνονται δεκτά κατόπιν σχετικής βεβαίωσης από δημόσιο φορέα, από την οποία προκύπτει με ακρίβεια η ανάγκη της ανωτέρω απουσίας καθώς και ο ακριβής χρόνος αυτής. Επισημαίνεται ότι τόσο ο φορέας που εκδίδει τη βεβαίωση όσο και ο φορέας υλοποίησης της θεραπευτικής παρέμβασης ή ιατρικής υποστήριξης, πρέπει να είναι δημόσιοι φορείς.

Οι εκπαιδευτικοί υποδέχονται τους μαθητές και τις μαθήτριες τηρώντας όλα όσα προβλέπονται από τις κείμενες διατάξεις για την υποδοχή μαθητών σε περίοδο εφαρμογής μέτρων για τον Covid-19, στην είσοδο του Σχολείου και οι γονείς/κηδεμόνες-συνοδοί αποχωρούν. Στην αρχή της σχολικής χρονιάς όμως, κατά τη διάρκεια της προσαρμογής μπορούν οι γονείς των μαθητών/τριών που έχουν κάποιες δυσκολίες να παραμείνουν εντός του σχολικού χώρου, βοηθώντας στην ομαλή προσαρμογή του παιδιού τους.

Κατά τη διάρκεια του χρόνου προσέλευσης των μαθητών/μαθητριών δεν παρευρίσκεται χωρίς άδεια στον χώρο του σχολείου κανένας επισκέπτης.

Για το σχολικό έτος 2021-2022 για την αποφυγή συνωστισμού, στα πλαίσια των μέτρων πρόληψης αποφυγής διασποράς του covid-19 σύμφωνα με τις οδηγίες του ΕΟΔΥ και τις σχετικές εγκυκλίους, για την προσέλευση και την αποχώρηση των μαθητών χρησιμοποιούνται και οι δύο εξωτερικές θύρες του σχολείου.

Οι γονείς/κηδεμόνες και οι μεταφορείς, προσέρχονται έγκαιρα για την παραλαβή των μαθητών και των μαθητριών, παραμένουν έξω από τις εισόδους του σχολείου, χωρίς να παρεμποδίζουν τη διαδικασία αποχώρησης μέχρι να ανοίξουν οι πόρτες. Κάθε καθυστέρηση στην προσέλευση των συνοδών δημιουργεί κινδύνους για την ασφάλεια των μαθητών/μαθητριών που παρακολουθούν το σχολικό πρόγραμμα και παρεμποδίζει τη λειτουργία της σχολικής μονάδας.

Οι γονείς οφείλουν να ενημερώσουν έγκαιρα τις εκπαιδευτικούς στην περίπτωση που στείλουν άλλο συνοδό να παραλάβει το παιδί τους, που δεν αναφέρεται στην υπεύθυνη δήλωση.

Σε περιπτώσεις δυσμενών καιρικών συνθηκών, το σχολείο με απόφαση Δημάρχου ή Περιφερειάρχη, δύναται να τροποποιήσει τη διαδικασία προσέλευσης/αποχώρησης ώστε να μειωθεί στο ελάχιστο η έκθεση γονέων και μαθητών στις καιρικές συνθήκες δίχως να τεθεί σε κίνδυνο η ασφάλεια των μαθητών.

III. Ωρολόγιο Πρόγραμμα του Σχολείου

Το Νηπιαγωγείο εφαρμόζει το Ωρολόγιο Πρόγραμμα, όπως αυτό ορίζεται από τις εγκυκλίους του ΥΠΑΙΘ και εξειδικεύεται από τον Σύλλογο Διδασκόντων με ευθύνη της Προϊσταμένης του Νηπιαγωγείου και υποβάλλεται προς έγκριση στον Προϊστάμενο της Διεύθυνσης Πρωτοβάθμιας Εκπαίδευσης Ανατολικής Αττικής.

Άρθρο 3. Σχολική και Κοινωνική Ζωή

I. Φοίτηση

Η διετής φοίτηση είναι υποχρεωτική στο νηπιαγωγείο. Η φοίτηση όσων νηπίων την 31η Δεκεμβρίου του έτους εγγραφής συμπληρώνουν ηλικία πέντε (5) ετών και όσων νηπίων συμπληρώνουν ηλικία τεσσάρων (4) ετών, είναι υποχρεωτική σε όλη τη χώρα. [παρ.3, άρθρο 33 του ν. 4521/2018 (Α` 38)]. Η δίχρονη υποχρεωτική προσχολική εκπαίδευση για το Δ. Λαυρεωτικής ισχύει από το σχ. έτος 2018-2019.

Η φοίτηση των μαθητών/μαθητριών στα Νηπιαγωγεία εποπτεύεται από τον/την εκπαιδευτικό της τάξης, ο οποίος/η οποία καταγράφει τις καθημερινές απουσίες και από την Προϊσταμένη που τις καταχωρίζει στο πληροφοριακό σύστημα του ΥΠΑΙΘ. Όταν το παιδί απουσιάζει, παίρνει 1 απουσία ημερησίως. Οι γονείς οφείλουν να τηλεφωνούν και να αναφέρουν το λόγο της απουσίας του παιδιού τους. Η ελλιπής φοίτηση και μάλιστα χωρίς σοβαρό λόγο, δυσχεραίνει τόσο το σχολικό έργο, όσο και την πρόοδο των μαθητών/μαθητριών.

«Όταν ένας μαθητής απουσιάζει συστηματικά και αδικαιολόγητα από το σχολείο ο εκπαιδευτικός της τάξης επικοινωνεί άμεσα με τους γονείς/κηδεμόνες και ενημερώνει τον Διευθυντή ή τον Προϊστάμενο του σχολείου. Εφόσον δεν επιλύεται το πρόβλημα της συστηματικής και αδικαιολόγητης απουσίας, αναζητείται ο μαθητής και η οικογένεια του μαθητή μέσω της αστυνομικής και της δημοτικής αρχής καθώς και της αρμόδιας κοινωνικής υπηρεσίας. (ΠΔ 79/2017 (ΦΕΚ 109 Α) άρθρο 13 παράγραφος 1) και παρ. 1ε, άρθρο 204 του ν.4610/2019 (ΦΕΚ 70 Α)».

Την ουσιαστική αλλά και την τυπική ευθύνη απέναντι στο σχολείο και την πολιτεία για τη φοίτηση των μαθητών, φέρουν κατά το νόμο οι γονείς/κηδεμόνες τους.

Σε περίπτωση που ο/η μαθητής/τρια συμπληρώσει περισσότερες από 15 απουσίες στο Ολοήμερο Πρόγραμμα σε έναν μήνα, οι οποίες δεν δικαιολογούνται από ιατρική γνωμάτευση, η φοίτησή του στο Ολοήμερο Πρόγραμμα διακόπτεται.

II. Σχολικοί χώροι- Ποιότητα Σχολικού χώρου

Το νηπιαγωγείο στεγάζεται σε δημόσιο κτήριο, και περιλαμβάνει 3 αίθουσες και βοηθητικούς χώρους (γραφείο, αίθουσα πολλαπλών χρήσεων, τουαλέτες, αποθηκευτικοί χώροι), με αυλές και κήπους. Κοινός στόχος όλων είναι ο σεβασμός του σχολικού χώρου. Ο σεβασμός στα περιουσιακά στοιχεία του Νηπιαγωγείου, τις υποδομές, τον εξοπλισμό αλλά και το φυσικό περιβάλλον του

σχολείου αποτελεί βασική υποχρέωση όλων των μελών της σχολικής κοινότητας. Με το ίδιο σκεπτικό υπάρχει φροντίδα για την τάξη και την καλαισθησία στις σχολικές αίθουσες, καθώς είναι ο ιδιαίτερος χώρος, όπου παραμένουν και εργάζονται μαθητές/μαθήτριες και εκπαιδευτικοί πολλές ώρες. Φροντίδα όλων είναι να διατηρούνται οι χώροι καθαροί. Τεράστια συμβολή σε αυτό έχει και η υπεύθυνη καθαριότητας του Νηπιαγωγείου, ιδιαιτέρως κατά το τρέχον σχολικό έτος 2021-2022, όπου ακολουθούνται οι νομοθετημένες οδηγίες για τα μέτρα πρόληψης της διασποράς του ιού covid-19.

III. Διάλειμμα

Κατά τη διάρκεια του διαλείμματος οι μαθητές/μαθήτριες βγαίνουν στην αυλή του νηπιαγωγείου, η οποία είναι χωρισμένη σε τρία μέρη (γκαζόν, υπόστεγο και παιδική χαρά) έτσι ώστε κάθε σχολικό τμήμα να έχει δικό του χώρο για το διάλειμμα τηρώντας τις απαραίτητες αποστάσεις και προφυλάξεις για την προστασία από την ενδεχόμενη διασπορά του ιού covid-19., όπως έχει καθοριστεί από το Ωρολόγιο Πρόγραμμα.

Σε περίπτωση κακοκαιρίας ορίζονται από τους/τις εκπαιδευτικούς οι προκαθορισμένοι χώροι παραμονής των μαθητών και μαθητριών.

Το διάλειμμα είναι χρόνος παιχνιδιού και ανάπτυξης κοινωνικών σχέσεων όπου οι μαθητές και οι μαθήτριες αλληλοεπιδρούν, παίζουν αρμονικά και για οποιοδήποτε πρόβλημα ή δυσκολία αντιμετωπίζουν απευθύνονται στους/στις εκπαιδευτικούς που βρίσκονται στο προαύλιο.

Κατά τη διάρκεια του διαλείμματος δεν επιτρέπεται κανένας ανήλικος ή ενήλικος να παρακολουθεί, να συνομιλεί ή να δίνει αντικείμενα σε μαθητές και μαθήτριες του σχολείου από τα κάγκελα του προαυλίου χώρου.

IV. Σχολικό πρόγραμμα

Η φοίτηση στο Νηπιαγωγείο αποτελεί το πιο σημαντικό βήμα στη ζωή του παιδιού για τη μάθηση, την προσωπική ανάπτυξη και κοινωνικοποίησή του. Οι μαθητές και μαθήτριες παρακολουθούν και συμμετέχουν ενεργά στην καθημερινή εκπαιδευτική διαδικασία σεβόμενοι τους κανόνες του σχολείου, όπως διαμορφώνονται από τους ίδιους και τους εκπαιδευτικούς της τάξης, όπως και το δικαίωμα των συμμαθητών και συμμαθητριών τους για μάθηση.

Τα παιδιά μαθαίνουν να συν-εργάζονται, να δημιουργούν, να αλληλοεπιδρούν, να αυτενεργούν και να είναι υπεύθυνα. Η συνεργασία μεταξύ γονέων/κηδεμόνων και εκπαιδευτικών έχει κοινό στόχο την υγιή ανάπτυξη παιδιών με ολοκληρωμένη προσωπικότητα.

V. Συμπεριφορά - Δικαιώματα – Υποχρεώσεις

Η Προϊσταμένη

- Συμβάλλει στη δημιουργία κλίματος δημοκρατικής συμπεριφοράς των διδασκόντων/διδασκουσών και των μαθητών/μαθητριών και είναι υπεύθυνη, σε συνεργασία με τις εκπαιδευτικούς, για την ομαλή λειτουργία του σχολείου.

- Ενημερώνει τα μέλη της εκπαιδευτικής κοινότητας για την εκπαιδευτική νομοθεσία, τις εγκυκλίους και τις αποφάσεις που αφορούν τη λειτουργία του Σχολείου και τις αρμοδιότητες του Συλλόγου Διδασκόντων.

- Λαμβάνει μέριμνα για την εξασφάλιση παιδαγωγικών μέσων και εργαλείων, την καλή χρήση τους στη σχολική τάξη, τη λειτουργικότητα και την αντικατάστασή τους, σε περίπτωση φθοράς.

- Είναι υπεύθυνη, μαζί με τις εκπαιδευτικούς, για την καθαριότητα και αισθητική των χώρων του Νηπιαγωγείου, καθώς και για την προστασία της υγείας και ασφάλειας των μαθητών/μαθητριών.

- Έχει την ευθύνη για τη διαμόρφωση θετικού κλίματος στο σχολείο, για την ανάπτυξη αρμονικών σχέσεων ανάμεσα στα μέλη της σχολικής κοινότητας.

Οι εκπαιδευτικοί

- Εκπαιδεύουν τους μαθητές και τις μαθήτριες, σύμφωνα με τους σκοπούς και τους στόχους της προσχολικής εκπαίδευσης και μέσα στο πλαίσιο της εκπαιδευτικής πολιτικής και με την καθοδήγηση των Στελεχών της Εκπαίδευσης.

- Προετοιμάζουν καθημερινά και οργανώνουν την εκπαιδευτική διαδικασία, εφαρμόζοντας σύγχρονες και κατάλληλες μεθόδους διδασκαλίας, με βάση τις ανάγκες και ιδιαιτερότητες των μαθητών/μαθητριών.

- Συνεργάζονται με τους μαθητές/μαθήτριες, σέβονται την προσωπικότητά τους, καλλιεργούν και εμπνέουν σ' αυτούς, κυρίως με το παράδειγμά τους, δημοκρατική συμπεριφορά.

- Μεριμνούν για τη δημιουργία κλίματος αρμονικής συνεργασίας και συνεχούς και αμφίδρομης επικοινωνίας με τους γονείς/κηδεμόνες των μαθητών/μαθητριών, και τους ενημερώνουν για τη φοίτηση, τη συμπεριφορά και την εξέλιξη των παιδιών τους.

- Φροντίζουν για την πρόοδο όλων των μαθητών /μαθητριών τους και τους προσφέρουν παιδεία διανοητική, ηθική και κοινωνική.

- Συμβάλλουν στην εμπέδωση ενός ήρεμου, θετικού, συνεργατικού, συμπεριληπτικού, εποικοδομητικού σχολικού κλίματος.

- Ενδιαφέρονται για τις συνθήκες ζωής των μαθητών/μαθητριών τους στην οικογένεια και στο ευρύτερο κοινωνικό περιβάλλον, λαμβάνουν υπόψη τους παράγοντες που επηρεάζουν την πρόοδο και συμπεριφορά των μαθητών/μαθητριών τους και υιοθετούν κατάλληλες παιδαγωγικές ενέργειες, ώστε να αντιμετωπισθούν πιθανά προβλήματα.

- Ενθαρρύνουν τους μαθητές/μαθήτριες να συμμετέχουν ενεργά στη διαμόρφωση και λήψη αποφάσεων για θέματα που αφορούν τους ίδιους και το σχολείο και καλλιεργούν τις αρχές και το πνεύμα αλληλεγγύης και συλλογικότητας.

- Συνεργάζονται με τους εκπαιδευτικούς ειδικής αγωγής προκειμένου να υποστηριχθούν οι μαθητές με ειδικές εκπαιδευτικές ανάγκες καθώς και οι οικογένειές τους.

- Συνεργάζονται με την Προϊσταμένη, τους γονείς και τα αρμόδια Στελέχη Εκπαίδευσης για την καλύτερη δυνατή παιδαγωγική αντιμετώπιση προβλημάτων συμπεριφοράς, σεβόμενοι την προσωπικότητα και τα δικαιώματα των μαθητών/μαθητριών.

- Ανανεώνουν και εμπλουτίζουν τις γνώσεις τους, σχετικά με τις επιστήμες της αγωγής τόσο μέσω των διάφορων μορφών επιμόρφωσης, που παρέχονται θεσμικά από το σύστημα της οργανωμένης εκπαίδευσης, όσο και μέσω της ενδοσχολικής επιμόρφωσης ή και της αυτοεπιμόρφωσης.

Οι μαθητές/μαθήτριες

- Επιδεικνύουν σεβασμό, με τη στάση τους, προς κάθε μέλος της σχολικής κοινότητας.

- Κατά τη διάρκεια των μαθημάτων τηρούν τους κανόνες της τάξης, συμμετέχουν ενεργά συνδιαμορφώνοντας την καθημερινή εκπαιδευτική διαδικασία.

- Απευθύνονται στους/στις εκπαιδευτικούς και στη Διεύθυνση του Σχολείου και ζητούν τη βοήθειά τους, για κάθε πρόβλημα που τους απασχολεί και τους δημιουργεί εμπόδιο στη σχολική ζωή.

- Προσέχουν ώστε να διατηρούν καθαρούς όλους τους χώρους και δείχνουν ενδιαφέρον για την υλική περιουσία του σχολείου.

- Αποφεύγουν ρητά την άσκηση οποιασδήποτε μορφής βίας (σωματική, λεκτική ή ψυχολογική).

- Απευθύνονται στον υπεύθυνο εκπαιδευτικό τμήματος,

- Απευθύνονται στην Προϊσταμένη του Νηπιαγωγείου.

- Συμβάλλουν στην υιοθέτηση αειφορικών πρακτικών, όπως η ανακύκλωση υλικών.

- Στις σχολικές εκδηλώσεις και γιορτές αλλά και στις διδακτικές επισκέψεις εκτός Νηπιαγωγείου ακολουθούν τους συνοδούς εκπαιδευτικούς και συμπεριφέρονται με ευγένεια και ευπρέπεια.

- Τηρούν όλα τα μέτρα για την αποφυγή της εξάπλωσης του Covid-19 (διενέργεια προληπτικών

αυτοδιαγνωστικών ελέγχων, χρήση προστατευτικής μάσκας, σχολαστικό πλύσιμο των χεριών, χρήση αντισηπτικού, τήρηση απόστασης από τους άλλους μαθητές/μαθήτριες κ.ά.) για τα οποία έχουν ενημερωθεί από τους εκπαιδευτικούς.

• Το σχολικό λεωφορείο αποτελεί προέκταση του σχολικού περιβάλλοντος και ισχύουν οι κανόνες που διέπουν τη λειτουργία του σχολείου. Οι μαθητές/μαθήτριες οφείλουν να φορούν τη ζώνη ασφαλείας, να μην ενοχλούν τους υπόλοιπους μαθητές/μαθήτριες, να σέβονται το μέσο μεταφοράς που χρησιμοποιούν και να συμμορφώνονται με τις συστάσεις των συνοδών.

Γονείς και κηδεμόνες

• Φροντίζουν ώστε το παιδί να έρχεται έγκαιρα και ανελλιπώς στο σχολείο και να ενημερώνουν σε περίπτωση απουσίας του.

• Διαβάζουν προσεκτικά όλες τις ανακοινώσεις, έντυπες ή ηλεκτρονικές, ώστε να ενημερώνονται για θέματα λειτουργίας του Σχολείου.

• Συνεργάζονται αρμονικά σε προσωπικό επίπεδο αλλά και μέσω του Συλλόγου Γονέων με τη Διεύθυνση και τον Σύλλογο των Διδασκόντων για θέματα που αφορούν τους μαθητές/μαθήτριες.

• Ενημερώνουν έγκαιρα και προσκομίζουν τα σχετικά έγγραφα, αν υπάρχουν, για κάθε ειδικό θέμα που αντιμετωπίζουν τα παιδιά τους - θέματα υγείας, ειδικές εκπαιδευτικές ικανότητες ή ανάγκες, θέματα οικογενειακής και κοινωνικής κατάστασης - τα οποία μπορούν να επηρεάσουν την επίδοση, τη φοίτηση και συμπεριφορά του παιδιού και ζητούν τη συνδρομή του σχολείου.

VI. Παιδαγωγικός έλεγχος

Τα ζητήματα μη αποδεκτής συμπεριφοράς στο σχολείο αποτελούν αντικείμενο συνεργασίας των γονέων/κηδεμόνων με την εκπαιδευτικό υπεύθυνο της τάξης, την Προϊσταμένη της σχολικής μονάδας, το Σύλλογο Διδασκόντων και τη Συντονίστρια Εκπαιδευτικού Έργου, προκειμένου να υπάρξει η καλύτερη δυνατή παιδαγωγική αντιμετώπιση του θέματος. Η προσπάθεια όμως του εκπαιδευτικού προσωπικού ώστε να αποφευχθούν ανεπιθύμητες συμπεριφορές, επικεντρώνεται στην τάξη, όπου μαθητές και εκπαιδευτικοί, με βιωματικό τρόπο από την αρχή της χρονιάς συνδιαμορφώνουν τους κανόνες της τάξης για να μπορεί να λειτουργήσει η ομάδα ισότιμα και δημοκρατικά. Ο όρος αυτής της συμφωνίας είναι ότι όλα τα μέλη, μαθητές και εκπαιδευτικοί οφείλουν να τηρούν όσα συμφωνήθηκαν. Οι γονείς/κηδεμόνες ενημερώνονται από το σχολείο για την όποια μη αποδεκτή συμπεριφορά των παιδιών τους. Η στενή συνεργασία σχολείου-γονέων/κηδεμόνων είναι πάντα αναγκαία και επιβεβλημένη.

VII Άλλα θέματα

Προσωπικά δεδομένα

Τηρείται απαρέγκλιτα η ισχύουσα νομοθεσία για τα προσωπικά δεδομένα όλων των μελών της σχολικής κοινότητας.

Για λόγους προστασίας προσωπικών δεδομένων – φωτογραφίες/βιντεοσκοπήσεις (π.χ. αναμνηστικού τύπου φωτογραφίες, βίντεο και δραστηριότητες της σχολικής ζωής) επιτρέπονται ΜΟΝΟ εφόσον έχει προηγηθεί η ενυπόγραφη συγκατάθεση όλων των γονέων/κηδεμόνων των μαθητών/τριών. Με την αυστηρή σύσταση και προϋπόθεση ότι δε θα διαρρεύσουν σε μέσα κοινωνικής δικτύωσης. Δραστηριότητες και ομαδικές - ατομικές εργασίες που αναρτώνται στο επίσημο ιστολόγιο του νηπιαγωγείου, δεν περιλαμβάνουν για το λόγο αυτό φωτογραφίες ή οποιοδήποτε άλλο στοιχείο που αποτελεί προσωπικό δεδομένο.

Εμβολιασμός μαθητών/μαθητριών

Σύμφωνα με την γνωμοδότηση της Εθνικής Επιτροπής Εμβολιασμών υποχρεωτικά είναι όλα εκείνα τα εμβόλια που είναι ενταγμένα στο Εθνικό Πρόγραμμα Εμβολιασμών. Ένα από τα

δικαιολογητικά εγγραφής, αποτελεί και η επίδειξη του Βιβλιαρίου Υγείας ή άλλο στοιχείο από το οποίο αποδεικνύεται ότι έγιναν τα προβλεπόμενα εμβόλια.

Φάρμακα

Δεν επιτρέπεται η χορήγηση φαρμάκου από τη νηπιαγωγό. Σε περίπτωση που κάποιο παιδί λαμβάνει φαρμακευτική αγωγή και πρέπει να του χορηγηθεί την ώρα του ωρολογίου προγράμματος, οι γονείς/κηδεμόνες οφείλουν να αιτούνται την άδεια της Προϊσταμένης της σχολικής μονάδας προκειμένου να εισέρχονται οι ίδιοι, ή άλλο πρόσωπο το οποίο θα υποδείξουν σχετικά, στο χώρο του σχολείου, ώστε να τη χορηγήσουν.

Διαχείριση ατυχημάτων ή ενούρησης

Αν συμβεί ατύχημα σε μαθητή/μαθήτρια η υπεύθυνη εκπαιδευτικός, προσφέρει τις πρώτες βοήθειες και ταυτόχρονα ελέγχει τη σοβαρότητα ή όχι του τραύματος ή χτυπήματος. Σε περίπτωση που κρίνει ότι χρειάζεται περαιτέρω περίθαλψη, ενημερώνει τους γονείς να παραλάβουν το παιδί τους. Σε έκτακτα σοβαρά ιατρικά περιστατικά μαθητών, η Προϊσταμένη οφείλει μόνο να καλεί το ΕΚΑΒ (166) για διακομιδή του μαθητή/τριας, ενώ ταυτόχρονα ενημερώνει τους γονείς του/της.

Δεδομένου ότι η αυτονομία και η αυτοεξυπηρέτηση του νηπίου παίζει σημαντικό ρόλο στην ενδυνάμωση των παιδιών, κάθε παιδί πρέπει να πηγαίνει στην τουαλέτα μόνο του και μόνο του να φροντίζει την ατομική υγιεινή του. Σε περίπτωση ενούρησης, τότε ο μαθητής/τρια παίρνει την αλλαξιά που υπάρχει στην τσάντα του και βάζει τα καθαρά του ρούχα. Η νηπιαγωγός μπορεί να δώσει οδηγίες στο παιδί, έξω από την τουαλέτα και το παιδί μόνο του να αλλάξει. Οι νηπιαγωγοί, για ευνόητους λόγους, δεν επιτρέπεται να ακουμπούν τα παιδιά, ούτε αναφορικά με την υγιεινή μετά την τουαλέτα, ούτε στην αλλαγή ρούχων, ειδικά στην περιοχή των εσώρουχων. Σε περίπτωση που η νηπιαγωγός κρίνει ότι το παιδί δεν μπορεί να αλλάξει μόνο του ή πρέπει να κάνει μπάνιο, τότε ειδοποιείται ο γονέας και παραλαμβάνει το παιδί ή το καθαρίζει εκείνος στην τουαλέτα του σχολείου.

Σχολικές εκδηλώσεις -δραστηριότητες- Ονομαστικές εορτές – γενέθλια

Για τη φετινή σχολική χρονιά, λόγω πανδημίας οι σχολικές εκδηλώσεις-γιορτές θα πραγματοποιηθούν με τη παρουσία γονέων, κηδεμόνων ή χωρίς την παρουσία τους στην κάθε τάξη ξεχωριστά, λαμβάνοντας υπόψη τα επιδημιολογικά δεδομένα και τις οδηγίες του ΕΟΔΥ.

Οι γιορτές και τα γενέθλια των παιδιών είναι αναπόσπαστο κομμάτι της ζωής των παιδιών και της κοινωνικοσυναισθηματικής ανάπτυξής τους. Κατά τις ονομαστικές γιορτές και τις ημέρες των γενεθλίων των νηπίων, μπορούν τα ίδια να κεράσουν ατομικά γλυκά στα παιδιά, τα οποία θα έχουν απαραίτητα περιτύλιγμα τηρώντας μέτρα προφύλαξης από τον covid-19. Επίσης, όποιος γονέας επιθυμεί να δώσει δωράκια στα παιδιά (για τα γενέθλια του παιδιού του) αυτά θα είναι συσκευασμένα σε ατομικά σακουλάκια για να τα πάρουν τα παιδιά στο σπίτι τους.

Δεκατιανό

Μέσα στην τσάντα του παιδιού υπάρχει το δεκατιανό, μια πετσέτα και το παγουρίνο με το νερό του. Προτιμούμε υγιεινές τροφές και όχι ανθυγιεινές και τυποποιημένες (σοκολάτες, γαριδάκια, μερέντα κλπ.). Καλό είναι να αποφεύγονται οι μεγάλοι χυμοί και το γάλα. Επίσης, καλό είναι το παιδί να μη φέρει στο σχολείο ξηρούς καρπούς, τσίχλες, ή καραμέλες, για λόγους ασφάλειας. Καλό θα είναι οι γονείς να συζητήσουν με το παιδί τι ακριβώς επιθυμεί να φάει την ώρα του δεκατιανού και αν μπορούν, να ικανοποιήσουν τις υγιεινές προτιμήσεις του, ώστε να το φάει με όρεξη.

Προετοιμασία γεύματος-Γεύμα στο Ολοήμερο πρόγραμμα

Το γεύμα των μαθητών/μαθητριών παρασκευάζεται στο σπίτι με ευθύνη των γονέων/κηδεμόνων τους. Η νηπιαγωγός στο ολοήμερο πρόγραμμα του νηπιαγωγείου, βοηθά και καθοδηγεί τους μαθητές και τις μαθήτριες ώστε να αποκτήσουν τις απαραίτητες δεξιότητες που αφορούν στη διαδικασία του

γεύματος και να εξυπηρετούνται αυτόνομα. Σε κάθε περίπτωση δίνεται ιδιαίτερη προσοχή στους μαθητές μέχρι να αποκτήσουν τις απαραίτητες δεξιότητες αυτοεξυπηρέτησης. Παρακαλούμε να αναγράφεται το όνομα του παιδιού στο μπολ φαγητού καθώς και σε οτιδήποτε χρειάζεται ψυγείο (π.χ. γιαουρτάκια)

Χαλάρωση στο Ολοήμερο πρόγραμμα

Κατά τη διάρκεια της χαλάρωσης οι μαθητές/τριες, χαλαρώνουν, κοιμούνται με τα προβλεπόμενα μέτρα που αφορούν την πρόληψη της πανδημίας (αποστάσεις, καθαριότητα, απολύμανση κ.α.), στην αίθουσα πολλαπλών χρήσεων που επικοινωνεί με την τάξη. Υπάρχουν ατομικά κρεβατάκια. Οι γονείς κάθε Δευτέρα φέρνουν τα ατομικά κλινოსκεπάσματα του κάθε μαθητή/τριας και την Παρασκευή τα παίρνουν σπίτι για πλύσιμο.

Ενδυμασία

Στο Νηπιαγωγείο τα παιδιά φορούν απλά, καθημερινά ρούχα με τα οποία μπορούν να τρέξουν, να παίξουν στα χώματα, να κάνουν κατασκευές, να λερωθούν με τις τέμπερες κ.λπ. Συνιστάται να μη φέρουν ή φορούν κοσμήματα, αφενός γιατί μπορούν να χαθούν και αφετέρου γιατί είναι επικίνδυνα την ώρα του παιχνιδιού. Προτιμώνται τα παπούτσια με αυτοκόλλητη ταινία για να μπορεί να τα βάζει και να τα βγάζει μόνο του το παιδί (αν χρειαστεί) και για να μην υπάρχουν λυμένα κορδόνια που είναι πολύ επικίνδυνα την ώρα του τρεξίματος. Στην ετικέτα του μπουφάν πρέπει να αναγράφεται με ανεξίτηλο μαρκαδόρο το όνομα του παιδιού, ώστε να μην μπερδεύουν τα μπουφάν τους.

Παιχνίδια από το σπίτι

Τα παιδιά δεν επιτρέπεται να φέρνουν παιχνίδια από το σπίτι. Σκοπός είναι να μάθουν να μοιράζονται, να χειρίζονται σωστά και να προσέχουν τα παιχνίδια του σχολείου, τα οποία ανήκουν σε όλα τα παιδιά. Ειδικά για την φετινή χρονιά είναι σημαντικό να μην μεταφέρονται αντικείμενα από το σπίτι για λόγους αποφυγής διασποράς COVID-19 (ΕΟΔΥ/10-09-2021).

Δανειστική Βιβλιοθήκη

Για το τρέχον σχολικό έτος, λόγω συνθηκών covid-19 και μέχρι νεωτέρας δεν θα λειτουργήσει η δανειστική βιβλιοθήκη στο Νηπιαγωγείο, για λόγους αποφυγής διασποράς του ιού.

Μεταφορά μαθητών

Μαθητές δικαιούχοι μεταφοράς καταχωρούνται στο πληροφοριακό σύστημα μεταφορών της Περιφέρειας Αττικής, με ευθύνη της Προϊσταμένης και μεταφέρονται βάση των συμβάσεων με την τήρηση όλων των μέτρων ασφαλείας.

Πρόληψη φαινομένων βίας και Σχολικού Εκφοβισμού

Η ανάπτυξη θετικού σχολικού κλίματος αποτελεί σημαντικό παράγοντα της διαδικασίας πρόληψης ή/και αντιμετώπισης φαινομένων βίας, παρενόχλησης, εξαναγκασμού και σχολικού εκφοβισμού. Χαρακτηριστικά του θετικού και υγιούς σχολικού κλίματος είναι: ο αμοιβαίος σεβασμός, η αποδοχή της διαφορετικότητας, η προώθηση της συνεργασίας με φορείς, η συνεργασία του σχολείου-οικογένειας, κ.ά. ΦΕΚ 491/9-2-2021

Οι εκπαιδευτικοί επιτελούν έργο υψηλής κοινωνικής ευθύνης. Στο έργο τους περιλαμβάνεται η εκπαίδευση, η διδασκαλία και η διαπαιδαγώγηση των μαθητών/τριών. Ακόμη ο ρόλος τους μέσα στη σχολική κοινότητα είναι ηγετικός και η επίδρασή τους καθοριστική. Εκτός από τη διδασκαλία, διαπαιδαγωγούν με το παράδειγμα και την καθημερινή τους παρουσία και επομένως οι υποχρεώσεις τους δεν περιορίζονται μόνο στην άρτια επιστημονική τους κατάρτιση και στην αποτελεσματικότητα της διδασκαλίας τους. Επεκτείνονται και πολύ πέρα από αυτά, όπως στην ανάπτυξη θετικού και υγιούς σχολικού κλίματος.

Στόχος του Σχολείου μας είναι η συνέργεια όλων όσων έχουν τη διοικητική και παιδαγωγική ευθύνη για τη λειτουργία του, η γόνιμη συνεργασία και η αποτελεσματικότητα στο πεδίο της πρόληψης, αλλά

και της αντιμετώπισης των φαινομένων της βίας και του εκφοβισμού. Η Προϊσταμένη και οι εκπαιδευτικοί για την πρόληψη και αντιμετώπιση της Σχολικής Βίας/Εκφοβισμού μπορούν:

1. Να εξηγούν στους μαθητές την έννοια και το περιεχόμενο των Δικαιωμάτων του Παιδιού, έτσι ώστε να κατανοούν την αξία του σεβασμού στη ζωή τους. Να δίνουν έμφαση στην κατανόηση όλων των δικαιωμάτων και στην προσεκτική στάθμισή τους όταν αυτά συγκρούονται, ιδίως δε στα δικαιώματα του σεβασμού της προσωπικότητας, της ελεύθερης έκφρασης της γνώμης, εφόσον δεν προσβάλλει δικαιώματα άλλων, στο δικαίωμα προστασίας από κάθε μορφή αθέμιτης διάκρισης (λόγω φύλου, καταγωγής, εμφάνισης, κοινωνικής προέλευσης κλπ) και βίας, στο δικαίωμα στην εκπαίδευση, στην προστασία της ιδιωτικής ζωής και των προσωπικών δεδομένων, στο δικαίωμα πρόσβασης στην ενημέρωση, κ.λπ.

2. Να αναπτύσσουν δράσεις που καλλιεργούν την ενσυναίσθηση και διευκολύνουν την προσέγγιση, συνεργασία και τη γεφύρωση τυχόν διαφορών μεταξύ των μαθητών/τριών.

3. Να βοηθούν τους μαθητές στην επικοινωνία και στη συνδιαμόρφωση κανόνων, που να διέπουν τις σχέσεις τους και τρόπων επίλυσης συγκρούσεων και αντιμετώπισης επιθετικών-βίαιων συμπεριφορών.

4. Καθιερώνονται πρακτικές ανοικτών συζητήσεων, για θέματα που δημιουργούν προβληματισμό, στις οποίες ακούγονται και γίνονται σεβαστές οι απόψεις όλων των μερών και επιδιώκεται από κοινού η εξεύρεση λύσεων που ικανοποιεί το αίσθημα δικαίου.

5. Να δείχνουν πραγματικό ενδιαφέρον και εστιασμένη προσοχή σε όσα ζητήματα απασχολούν τους μαθητές τους.

6. Να είναι διαθέσιμοι για ατομική επικοινωνία, όταν κάποιοι μαθητές θέλουν να μοιραστούν μαζί τους ένα προβληματισμό τους, ένα περιστατικό ή ένα ζήτημα που τους απασχολεί, σε περιβάλλον που να προστατεύει την ιδιωτικότητα και το απόρρητο.

Άρθρο 4. Επικοινωνία και Συνεργασία Γονέων/Κηδεμόνων-Σχολείου

I. Σημασία της επικοινωνίας και της συνεργασίας σχολείου-οικογένειας

Πολύ σημαντικός παράμετρος της συνολικής λειτουργίας του Νηπιαγωγείου και του κλίματος που δημιουργείται είναι η επικοινωνία και η εποικοδομητική συνεργασία με τους γονείς/κηδεμόνες των μαθητών/μαθητριών και με τον Σύλλογο Γονέων. Η εμπιστοσύνη του παιδιού στο σχολείο ενισχύεται από τη θετική στάση των γονέων/κηδεμόνων προς το Σχολείο και τον εκπαιδευτικό.

Για οποιοδήποτε αίτημά τους, οι γονείς/κηδεμόνες απευθύνονται στον/την εκπαιδευτικό της τάξης. Σε περίπτωση που δεν υπάρξει κοινά αποδεκτή λύση ή συνεννόηση, απευθύνονται στην Προϊσταμένη του Νηπιαγωγείου.

II. Διαδικασίες ενημέρωσης και επικοινωνίας Σχολείου και γονέων/κηδεμόνων

Οι συναντήσεις για ενημέρωση των γονέων/κηδεμόνων με τους εκπαιδευτικούς προγραμματίζονται με απόφαση του Συλλόγου Διδασκόντων:

- Στην αρχή του διδακτικού έτους, όπου λαμβάνει χώρα ενημέρωση για ζητήματα που αφορούν στην εύρυθμη λειτουργία του σχολείου.
- Επίσης μια συνάντηση κάθε πρώτη Δευτέρα του μήνα σε προκαθορισμένη ώρα, εκτός διδακτικού αλλά εντός εργασιακού ωραρίου τους/της εκπαιδευτικού, για θέματα που αφορούν στην αγωγή και πρόοδο των μαθητών/μαθητριών.
- Κάθε φορά που ο/η εκπαιδευτικός της τάξης κρίνει αναγκαία μια έκτακτη συνάντηση.
- Κατά την ενημέρωση προόδου με το πέρας κάθε τριμήνου, όπου πραγματοποιείται παιδαγωγική συνάντηση του/της εκπαιδευτικού της τάξης με τους γονείς/κηδεμόνες των μαθητών/μαθητριών, προκειμένου να ενημερωθούν για την πρόοδο των παιδιών τους.

Στις συναντήσεις αυτές πέρα από τις πληροφορίες που δίνει ο/η εκπαιδευτικός στον γονέα/κηδεμόνα χρήσιμο για το παιδαγωγικό έργο είναι και οι γονείς/κηδεμόνες από την πλευρά

τους να γνωστοποιούν εμπιστευτικά στον/στην εκπαιδευτικό της τάξης είτε στην Προϊσταμένη της σχολικής μονάδας οποιαδήποτε ιδιαιτερότητα ή αλλαγή στη ζωή του παιδιού (απώλεια, διαζύγιο, γέννηση νέου παιδιού, ασθένεια στο οικογενειακό περιβάλλον κτλ). Πολύ βοηθητικό για το έργο του/της εκάστοτε εκπαιδευτικού είναι οι γονείς/κηδεμόνες των μαθητών να προσκομίζουν στο σχολείο τυχόν διαγνώσεις από ιατροπαιδαγωγικούς φορείς, ΚΕ.Δ.Α.Σ.Υ., Δημόσια νοσοκομεία και ιδιωτικά κέντρα. Ακόμη, σε περίπτωση απουσίας του μαθητή για μεγάλο χρονικό διάστημα και για οποιοδήποτε λόγο θα πρέπει το σχολείο να ενημερώνεται έγκαιρα και να προσκομίζονται από την οικογένεια τα κατάλληλα δικαιολογητικά ενώ από την άλλη σε περίπτωση αδιαθεσίας του/της μαθητή/τριας η εκπαιδευτικός ενημερώνει από την πλευρά του άμεσα τους γονείς/κηδεμόνες προκειμένου να προσέλθουν και να τον/την παραλάβουν. Σε οποιαδήποτε περίπτωση που υπάρχει κάτι που δυσαρεστεί, προβληματίζει ή ενοχλεί τους γονείς σε σχολικό επίπεδο, θα πρέπει να το συζητούν με την υπεύθυνη νηπιαγωγό και την Προϊσταμένη.

Η είσοδος των γονέων/κηδεμόνων στο σχολικό χώρο επιτρέπεται μόνο κατά τις προβλεπόμενες ώρες συναντήσεων με τους εκπαιδευτικούς των τάξεων.

Οι γονείς-κηδεμόνες οφείλουν να επικαιροποιούν τα στοιχεία επικοινωνίας τους και να ενημερώνουν άμεσα τους εκπαιδευτικούς για κάθε αλλαγή, ώστε το Νηπιαγωγείο να έχει τα ισχύοντα τηλέφωνα τους και τις έγκυρες ηλεκτρονικές διευθύνσεις τους για την αποστολή ενημερωτικών σημειωμάτων ή/και υπεύθυνων δηλώσεων για την πραγματοποίηση εκπαιδευτικών επισκέψεων/δράσεων/εκδηλώσεων κ.λπ.. Επίσης, οι γονείς/κηδεμόνες θα πρέπει τακτικά να επισκέπτονται το ιστολόγιο του Νηπιαγωγείου, ή να αξιοποιούν κάθε πρόσφορο μέσο επικοινωνίας που παρέχεται από το Νηπιαγωγείο και να ενημερώνονται για τα θέματα του Νηπιαγωγείου. Τέλος, οι γονείς/κηδεμόνες σε έκτακτες περιπτώσεις θα πρέπει να έχουν φροντίσει είτε οι ίδιοι ή πρόσωπα που έχουν εξουσιοδοτήσει να είναι άμεσα διαθέσιμοι.

III. Σύλλογος Γονέων και Κηδεμόνων

Οι γονείς/κηδεμόνες των μαθητών και μαθητριών κάθε Σχολείου συγκροτούν τον Σύλλογο Γονέων & Κηδεμόνων, που φέρει την επωνυμία του σχολείου και συμμετέχουν αυτοδικαίως σε αυτόν. Ο Σύλλογος Γονέων & Κηδεμόνων είναι ένας σημαντικός θεσμός, αποτελεί αναπόσπαστο μέρος της Σχολικής Κοινότητας και για αυτό είναι σημαντική η συμμετοχή όλων των γονέων/κηδεμόνων. Βρίσκεται σε άμεση συνεργασία με την Προϊσταμένη, τον Σύλλογο Διδασκόντων του σχολείου, αλλά και με τον Πρόεδρο της Σχολικής Επιτροπής του Δήμου Λαυρεωτικής.

IV. Σχολικό Συμβούλιο

Σε κάθε σχολική μονάδα της δημόσιας Πρωτοβάθμιας και Δευτεροβάθμιας εκπαίδευσης λειτουργεί επταμελές Σχολικό Συμβούλιο, και αποτελείται από: α) τον Διευθυντή ή Προϊστάμενο της σχολικής μονάδας, ο οποίος είναι ο Πρόεδρος του Σχολικού Συμβουλίου, β) δύο (2) εκπρόσωπους του οικείου Δήμου, γ) τρεις (3) εκπαιδευτικούς της σχολικής μονάδας και δ) έναν (1) εκπρόσωπο του Συλλόγου Γονέων.

Το Σχολικό Συμβούλιο α) εισηγείται στον Διευθυντή ή στον Προϊστάμενο και στον Σύλλογο Διδασκόντων σχέδια δράσης της σχολικής μονάδας που αφορούν ενδεικτικώς στην οργάνωση και λειτουργία της, στην υποστήριξη του εκπαιδευτικού έργου, στις συνθήκες υγιεινής, στην επικοινωνία μεταξύ των εκπαιδευτικών, των μαθητών και των γονέων/κηδεμόνων τους, καθώς και κάθε άλλο θέμα αναφορικά με την ταυτότητα και τον προσανατολισμό της σχολικής μονάδας, β) εισηγείται στον Διευθυντή ή στον Προϊστάμενο και στον Σύλλογο Διδασκόντων συγκεκριμένο σχέδιο αντιμετώπισης των κρίσεων που εμφανίζονται εντός της σχολικής μονάδας και τους υποστηρίζουν κατά την υλοποίησή του, γ) συμβάλλει στη διοργάνωση εκπαιδευτικών επισκέψεων, εκδρομών και εκδηλώσεων κάθε είδους και συνεργάζεται με φορείς της τοπικής κοινωνίας για την υλοποίησή τους, δ) συνεργάζεται με τον Σύλλογο Γονέων της σχολικής μονάδας και με τους εκπροσώπους του Δήμου στη σχολική επιτροπή ιδίως στα θέματα που σχετίζονται με την υλικοτεχνική υποδομή της σχολικής μονάδας, τη χρηματοδότηση αυτής από άλλες πηγές, πλην της

τακτικής κρατικής επιχορήγησης, καθώς και τη διοργάνωση και τον συντονισμό δραστηριοτήτων κάθε είδους στην τοπική κοινωνία, ε) συνεργάζεται με τον Σύλλογο Γονέων, τον Δήμο, τους εκπροσώπους των μαθητικών κοινοτήτων, καθώς και τους εκπροσώπους αποφοίτων της σχολικής μονάδας, εφόσον υπάρχει σύλλογος αποφοίτων, όσον αφορά στα θέματα που σχετίζονται με την προσφορά της σχολικής μονάδας στην τοπική κοινωνία.

V. Η σημασία της συνέργειας όλων

Ένα ανοιχτό στην κοινωνία, συνεργατικό και δημοκρατικό σχολείο έχει ανάγκη από τη σύμπραξη όλων των μελών της εκπαιδευτικής κοινότητας – μαθητών/μαθητριών, εκπαιδευτικών, Διευθυντή/Διευθύντριας, ή Προϊσταμένου/Προϊσταμένης, Συλλόγου Γονέων και Κηδεμόνων, Σχολικής Επιτροπής, Τοπικής Αυτοδιοίκησης – προκειμένου να επιτύχει στην αποστολή του.

Άρθρο 5: Πολιτική του σχολείου προστασίας από πιθανούς κινδύνους

Αντιμετώπιση έκτακτων αναγκών

Οι φυσικές καταστροφές παρουσιάζουν αυξητική τάση τα τελευταία χρόνια με ποικίλες συνέπειες στο ανθρωπογενές περιβάλλον. Οι σχολικές μονάδες, ως λειτουργικοί χώροι φιλοξενίας και δραστηριοποίησης ευάλωτης ομάδας του πληθυσμού, απαιτούν αυξημένο βαθμό ετοιμότητας έναντι των κινδύνων αυτών.

Η απρόβλεπτη ή περιστασιακή κρίση είναι αυτή που συνδέεται ευθέως με την ανάγκη εκπόνησης ενός σχεδίου διαχείρισής της. Τα κρίσιμα συμβάντα χρήζουν έγκαιρων και έγκυρων ενεργειών ανταπόκρισης. Η έγγραφη και οργανωμένη αποτύπωση αυτών, σε επίπεδο σχολικής μονάδας, συνιστά το πρωτόκολλο - σχέδιο διαχείρισης κρίσεων. Τα οφέλη ενός τέτοιου σχεδίου έγκεινται στη διασφάλιση της σωματικής ακεραιότητας και της ψυχικής υγείας του ανθρώπινου δυναμικού του σχολείου:

Οι φάσεις του σχεδίου υλοποίησης της διαχείρισης κρίσεων είναι οι εξής:

1. Προσδιορισμός της κρίσης - γεγονόςτος (π.χ. πλημμύρα, πυρκαγιά).
2. Επίπεδο αντιμετώπισης.
3. Ειδοποίηση - ενημέρωση όσων εμπλέκονται στην αντιμετώπιση της κρίσης.
4. Επιλογή τρόπου και πλαισίου ενημέρωσης των εμπλεκόμενων υπηρεσιών και φορέων, των γονέων και κηδεμόνων.
5. Αξιολόγηση διαχείρισης της κρίσης.

Στην κατεύθυνση αυτή, πρέπει σε κάθε σχολική μονάδα να δημιουργηθεί μια Ομάδα Διαμόρφωσης Σχεδίου Αντιμετώπισης Κρίσεων, που συνήθως είναι ο Σύλλογος Διδασκόντων με επικεφαλής τον Διευθυντή/Διευθύντρια, Προϊστάμενο/Προϊσταμένη και αρχικώς να αναπτυχθεί ένα γενικό σχέδιο προετοιμασίας του σχολείου για την αντιμετώπιση κρίσεων.

Για την προστασία από σεισμούς και συνοδά φυσικά φαινόμενα επικαιροποιείται τακτικά το Σχέδιο Μνημονίου Ενεργειών για τη διαχείριση του Σεισμικού Κινδύνου στην αρχή της σχολικής χρονιάς και υλοποιούνται ασκήσεις ετοιμότητας κατά τη διάρκεια του σχολικού έτους.

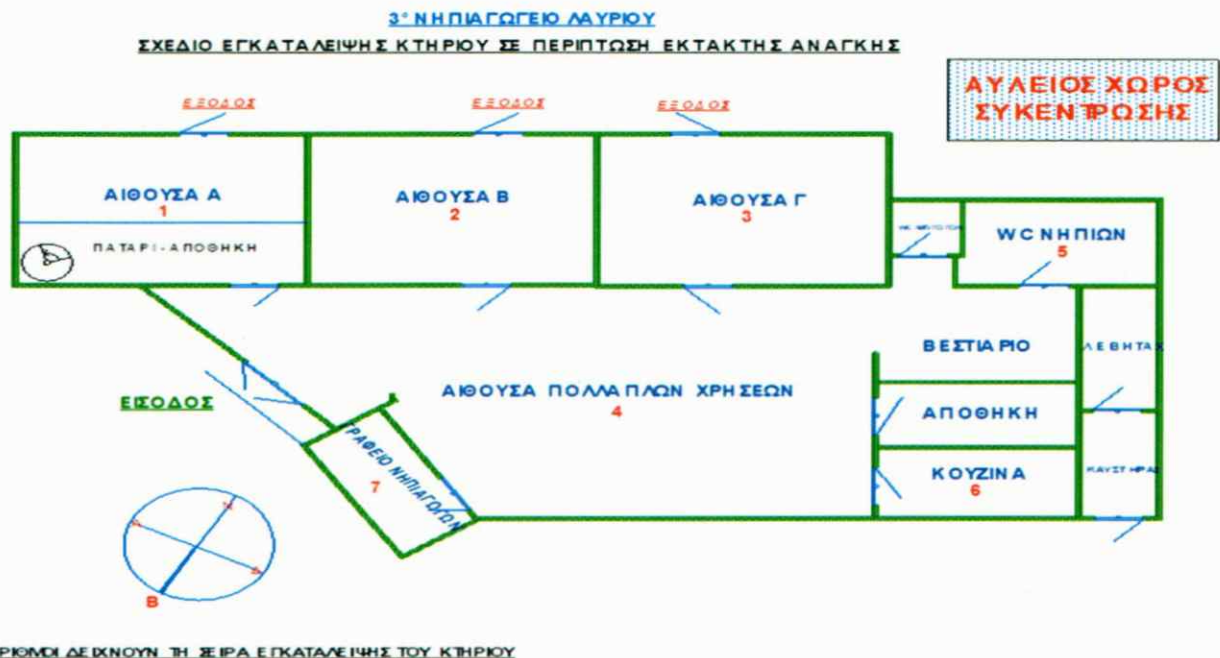
Η Προϊσταμένη του Νηπιαγωγείου, στην αρχή του σχολικού έτους και σε συνεργασία με τον Σύλλογο Διδασκόντων, προβαίνει σε όλες τις απαιτούμενες ενέργειες που προβλέπονται για την αντιμετώπιση των έκτακτων αναγκών εντός του σχολικού χώρου. Επίσης, ενημερώνουν τους μαθητές/μαθήτριες για τους βασικούς κανόνες και τρόπους αντίδρασης κατά την εκδήλωση των φαινομένων αυτών.

Διευκρινίζεται ότι σε περίπτωση κρίσης οι μαθητές/μαθήτριες παραδίδονται μόνο στους γονείς/κηδεμόνες τους ή στα πρόσωπα που οι γονείς/κηδεμόνες έχουν ορίσει γραπτώς για την παραλαβή των μαθητών/τριών από τη σχολική μονάδα.

Τέλος, σε καταστάσεις πανδημίας ή ακραίων-επικίνδυνων φαινομένων οι εκπαιδευτικοί, μαθητές/μαθήτριες, γονείς/κηδεμόνες, Διευθυντές/Διευθύντριες, Προϊστάμενοι/Προϊστάμενες οφείλουν να συμμορφώνονται και να ακολουθούν ρητά τις οδηγίες που εκδίδουν οι εκάστοτε αρμόδιοι φορείς/υπηρεσίες: π.χ. ΕΟΔΥ, ΥΠΑΙΘ, Υπουργείο Πολιτικής Προστασίας, κ.λ.π. για την εύρυθμη λειτουργία της σχολικής μονάδας και την ασφάλεια των μελών της.

Χώρος συγκέντρωσης σε περίπτωση ανάγκης

Ενδεικτικό παράδειγμα:



Ειδικό σχέδιο αποχώρησης λόγω έκτακτων συνθηκών

Σε περίπτωση έκτακτης ανάγκης, για την ασφάλεια των παιδιών έχει καταρτιστεί σχέδιο διαφυγής και πραγματοποιούνται ασκήσεις ετοιμότητας.

Άρθρο 6: Εσωτερικός Κανονισμός Λειτουργίας- Διαδικασίες διασφάλισης της εφαρμογής του

Ο κοινά συμφωνημένος Κανονισμός βασίζεται στην ισχύουσα νομοθεσία και στις σύγχρονες παιδαγωγικές και διδακτικές αρχές. Η τήρησή του από όλους τους παράγοντες του σχολείου (μαθητές/μαθήτριες, εκπαιδευτικούς, γονείς/κηδεμόνες, βοηθητικό προσωπικό) με αμοιβαίο σεβασμό στον διακριτό θεσμικό ρόλο τους αποτελεί προϋπόθεση της εύρυθμης λειτουργίας του Νηπιαγωγείου. Είναι το θεμέλιο πάνω στο οποίο μπορεί το σχολείο να οικοδομήσει για να πετύχει τους στόχους και το όραμά του.

Θέματα που ανακύπτουν στην εκπαιδευτική καθημερινότητα και δεν προβλέπονται από τον Κανονισμό, αντιμετωπίζονται κατά περίπτωση από την Προϊσταμένη και το Σύλλογο Διδασκόντων, σύμφωνα με τις αρχές της παιδαγωγικής επιστήμης και την κείμενη εκπαιδευτική νομοθεσία, σε πνεύμα συνεργασίας μεόλα τα μέλη της σχολικής κοινότητας.

Οι γονείς/κηδεμόνες των μαθητών και μαθητριών ενημερώνονται με κάθε πρόσφορο μέσο, έντυπο ή ηλεκτρονικό, σχετικά με τον κανονισμό του Νηπιαγωγείου.



Πηγές

Νομοθετήματα

- Ν.4692/2020, «Αναβάθμιση του Σχολείου και άλλες διατάξεις».
- ΠΔ 79/2020, «Οργάνωση και λειτουργία νηπιαγωγείων και δημοτικών σχολείων».
- Προγραμματισμός εκπαιδευτικού έργου Νηπιαγωγείων και Δημοτικών Σχολείων για το σχολικό έτος 2019-2020 ([Η Εγκύκλιος για Νηπιαγωγεία σε μορφή pdf](#), [Η Εγκύκλιος για Δημοτικά Σχολεία σε μορφή pdf](#)).
- Καθηκοντολόγιο Εκπαιδευτικών ([ΦΕΚ 1340/2002 – Φ.353.1/324/105657/Δ1/2002](#)).

Βιβλιογραφία

- Γιαννίκας, Α. & Αλεξόπουλος, Ν. (2016). Η ανάπτυξη πλαισίου σχεδιασμού διαχείρισης πιθανών κρίσεων, ως στρατηγική διοίκησης για την πρόληψη αλλά και την ορθολογική αντιμετώπιση των συγκρούσεων στο εκπαιδευτικό περιβάλλον, *Έρκυνα, Επιθεώρηση Εκπαιδευτικών-Επιστημονικών Θεμάτων*, 9, σελ. 44-53.
- Διεθνής Σύμβαση για τα Δικαιώματα του Παιδιού (1989) – Συνήγορος του Παιδιού.
- Κατσαρός, Ι. (2008). Οργάνωση και διοίκηση της Εκπαίδευσης. Παιδαγωγικό Ινστιτούτο. Αθήνα.
- Σχολικός Οδηγός - Για τους γονείς και κηδεμόνες των μαθητών και μαθητριών των Δημόσιων Νηπιαγωγείων και Δημοτικών Σχολείων - Υπουργείο Παιδείας και Θρησκευμάτων.
- Stevenson, R.G. (1994). Schools and crises. In R.G. Stevenson, (ed.) *What will we do? Preparing a school community to cope with crises*. NY, Amityville: Baywood Publishing Company, Inc.

Ενδεικτικοί εσωτερικοί κανονισμοί σχολείων:

- 6^ο Δημοτικό Σχολείο Βριλησίων.
- 6^ο Δημοτικό Σχολείο Καλύμνου [ανάκτηση 13/08/2020: [link](#)].
- 1^ο Δημοτικό Σχολείο Άργους Ορεστικού [ανάκτηση 13/08/2020: http://www.1o.mysch.gr/?page_id=2361].
- Πρότυπο Γυμνάσιο Αναβρύτων [ανάκτηση 13/08/2020: [link](#)].