

2020-2021

Εσωτερικός Κανονισμός Λειτουργίας

3^ο Νηπιαγωγείο

Ευκαρπίας

ΤΑΥΤΟΤΗΤΑ ΤΟΥ ΣΧΟΛΕΙΟΥ**2/θέσιο Νηπιαγωγείο 3^ο Ευκαρπίας****Διεύθυνση Α' /θμιας
Εκπαίδευσης Δυτικής
Θεσ/νίκης****Κωδικός Σχολείου (ΥΠΑΙΘ)****9190932****ΣΤΟΙΧΕΙΑ****Έδρα του Σχολείου : ΚΑΡΥΩΤΑΚΗ & Γ. ΣΕΦΕΡΗ (τέλος) ΕΥΚΑΡΠΙΑ 56429****Τηλέφωνο**

2310 808238

e-mail:

mail@3nip-efkarp.thess.sch.gr

**Προϊσταμένη Σχολικής Μονάδας:
ΚΟΝΤΟΔΗΜΟΥ ΧΡΙΣΤΙΝΑ**

Περιεχόμενα

Εισαγωγή.....	1
<u>Σύνταξη, έγκριση και τήρηση του Κανονισμού.....</u>	<u>1</u>
<u>Ταυτότητα και όραμα του σχολείου μας.....</u>	<u>1</u>
1. Βασικές αρχές και στόχοι του Εσωτερικού Κανονισμού Λειτουργίας.....	1
2. Λειτουργία του Σχολείου.....	2
I. Διδακτικό ωράριο.....	4
III. Ωρολόγιο Πρόγραμμα του Σχολείου.....	3
3. Σχολική και Κοινωνική Ζωή.....	3
I. Φοίτηση.....	3
II. Σχολικοί χώροι.....	5
III. Διάλειμμα.....	4
IV. Σχολικό πρόγραμμα.....	4
V. Συμπεριφορά - Δικαιώματα - Υποχρεώσεις.....	4
VI. Παιδαγωγικός έλεγχος.....	6
VII Καινοτόμες πρακτικές που έχουν υιοθετηθεί στο σχολείο.....	8
VIII Άλλα θέματα.....	8
4. Επικοινωνία και Συνεργασία Γονέων/Κηδεμόνων-Σχολείου.....	7
I. Σημασία της επικοινωνίας και της συνεργασίας σχολείου-οικογένειας.....	7
II. Διαδικασίες ενημέρωσης και επικοινωνίας Σχολείου και γονέων/κηδεμόνων.....	7
III. Σύλλογος Γονέων και Κηδεμόνων.....	9
IV. Σχολικό Συμβούλιο.....	9
V. Η σημασία της συνέργειας όλων.....	9
Άρθρο 5: Πολιτική του σχολείου προστασίας από πιθανούς κινδύνους.....	8
Αντιμετώπιση έκτακτων αναγκών.....	9
Άρθρο 6: Εσωτερικός Κανονισμός Λειτουργίας- Διαδικασίες διασφάλισης της εφαρμογής του.....	9
Πηγές.....	11

ΕΣΩΤΕΡΙΚΟΣ ΚΑΝΟΝΙΣΜΟΣ ΛΕΙΤΟΥΡΓΙΑΣ

Ν.4692/2020, άρθρο 37, ΦΕΚ 111, τ. Α΄

Υ.Α. 13423/ΓΔ4/9-2-21, ΦΕΚ 491, τ. Β΄

Εισαγωγή

Ο Εσωτερικός Κανονισμός Λειτουργίας του Νηπιαγωγείου επιδιώκει να εξασφαλίσει τις προϋποθέσεις και τις συνθήκες που είναι απαραίτητες, για να πραγματοποιείται κατά το δυνατόν καλύτερα το έργο του και να επιτυγχάνονται στον βέλτιστο βαθμό οι στόχοι που θέτουμε ως σχολική κοινότητα (μαθητές/μαθήτριες, εκπαιδευτικοί, βοηθητικό προσωπικό, γονείς/κηδεμόνες).

Ο Κανονισμός βασίζεται σε όσα προβλέπονται από την πολιτεία για την εκπαίδευση και τη λειτουργία των δημόσιων και ιδιωτικών σχολείων, ενσωματώνει αποδεκτές παιδαγωγικές αρχές και είναι προσαρμοσμένος στις ιδιαίτερες συνθήκες λειτουργίας του Νηπιαγωγείου και τα χαρακτηριστικά της τοπικής σχολικής και ευρύτερης κοινότητας.

Σύνταξη, έγκριση και τήρηση του Κανονισμού.

Ο Εσωτερικός Κανονισμός Λειτουργίας συντάσσεται ύστερα από εισήγηση της Προϊσταμένης του Νηπιαγωγείου, με τη συμμετοχή όλων των μελών του Συλλόγου Διδασκουσών και με εκπροσώπους του συνόλου των γονέων, κατόπιν δικής τους υπόδειξης και αποδοχής καθώς και εκπροσώπου του Δήμου Παύλου Μελά.

Εγκρίνεται από τη Συντονίστρια Εκπαιδευτικού Έργου που έχει την παιδαγωγική ευθύνη του νηπιαγωγείου μας καθώς και από τον Διευθυντή Πρωτοβάθμιας Εκπαίδευσης Δυτικής Θεσσαλονίκης.

Ο Εσωτερικός Κανονισμός Λειτουργίας, με την έναρξη του σχολικού έτους, κοινοποιείται σε όλους στους γονείς και κηδεμόνες.

Η ακριβής τήρησή του αποτελεί ευθύνη και υποχρέωση όλων των μελών της σχολικής μας κοινότητας: της Διεύθυνσης του Νηπιαγωγείου, των εκπαιδευτικών, του βοηθητικού προσωπικού, των μαθητών/μαθητριών, των γονέων και κηδεμόνων.

(Ο Κανονισμός επικαιροποιείται σε τακτά χρονικά διαστήματα, μέσω της προβλεπόμενης από τον νόμο συμμετοχικής διαδικασίας όλων των μελών της σχολικής κοινότητας, έτσι ώστε να συμπεριλαμβάνει νέες νομοθετικές ρυθμίσεις, να ανταποκρίνεται στις αλλαγές των συνθηκών λειτουργίας του νηπιαγωγείου μας και τις, κατά καιρούς, αποφάσεις των αρμόδιων συλλογικών οργάνων του.)

Ταυτότητα και όραμα του σχολείου μας

Το Νηπιαγωγείο μας ιδρύθηκε το 1996.

Στεγάστηκε σε ένα καινούργιο κτίριο, κάτω από ένα λόφο που γειτονεύει με το περιφερειακό δάσος της Θεσσαλονίκης. Βρίσκεται σε ένα συγκρότημα σχολείων μαζί με το 2^ο Γυμνάσιο Ευκαρπίας και το 6^ο Νηπ/γείο Ευκαρπίας.

Περιτριγυρίζεται από όμορφα οικοδομικά τετράγωνα εργατικών κατοικιών με καταπράσινες αυλές και ήσυχους δρόμους.

Οι μαθητές/τριες προσέρχονται στο σχολείο έχοντας διαφορετικό μορφωτικό και κοινωνικό υπόβαθρο. Παραμένουν ξεχωριστές προσωπικότητες, οι οποίες δικαιούνται ατομική αναγνώριση και ολοκλήρωση, χωρίς να ισοπεδώνονται μέσα στην ομάδα.

Η αρμονική συνύπαρξη, εκτός από την αμοιβαία ευγένεια και το σεβασμό, προϋποθέτει και την τήρηση ενός συγκεκριμένου κανονισμού λειτουργίας της σχολικής μονάδας, ώστε να πραγματοποιείται ανενόχλητα, μεθοδικά και αποτελεσματικά το έργο της και να επιτυγχάνεται η απρόσκοπτη λειτουργία της Σχολικής Ζωής σε καθημερινή βάση.

Οι επιδιώξεις και οι προσπάθειες μας, θα είναι διαρκείς, προκειμένου να διατηρήσουμε και να προαγάγουμε το υγιές μαθησιακό περιβάλλον για αυτήν την κρίσιμη ηλικία, μέσα στο οποίο κάθε νήπιο και προνήπιο θα μπορεί αβίαστα να διαμορφώνει την προσωπικότητά του.

Άρθρο 1. Βασικές αρχές και στόχοι του Εσωτερικού Κανονισμού Λειτουργίας

Ο Κανονισμός περιλαμβάνει όρους και κανόνες, κατανομή αρμοδιοτήτων και ευθυνών, δικαιωμάτων και υποχρεώσεων για όλα τα μέλη της σχολικής κοινότητας, έτσι ώστε να διαμορφώνεται στο νηπιαγωγείο μας ένα παιδαγωγικό και διδακτικό κλίμα που διευκολύνει την απρόσκοπτη, μεθοδική και αποτελεσματική λειτουργία του. Ταυτόχρονα, οι δυσκολίες και τα προβλήματα που προκύπτουν να αντιμετωπίζονται από τα μέλη της σχολικής κοινότητας ως προκλήσεις και ευκαιρίες βελτίωσης, ανάπτυξης και ενδυνάμωσης παιδαγωγικών, διδακτικών, και άλλων πρακτικών.

Βασικοί στόχοι του Κανονισμού είναι οι μαθητές/μαθήτριες να διαμορφώσουν την προσωπικότητά τους, να διαπαιδαγωγηθούν με τον καλύτερο δυνατό τρόπο και να αναπτύξουν δεξιότητες οι οποίες έχουν βασικό και κυρίαρχο ρόλο στη μαθησιακή διαδικασία, ενώ ταυτόχρονα, αποτελούν δεξιότητες ζωής, όπως η δημιουργικότητα, ο αυτοέλεγχος, η συναίσθηση της ευθύνης, η συνεργασία, η ενσυναίσθηση, η αλληλεγγύη, ο αμοιβαίος σεβασμός, η αλληλοκατανόηση, η αποδοχή της διαφορετικότητας, ο σεβασμός όλων σε κοινούς συμφωνημένους κανόνες, η περιβαλλοντική συνείδηση, η προστασία της υγείας, καθώς και η εδραίωση της ισότητας, της αλληλεγγύης και της δημοκρατίας.

Μέσω των συμφωνημένων αρχών/κατευθύνσεων του Κανονισμού του Νηπιαγωγείου μας, επιδιώκεται:

- Να εξασφαλίζεται ένα υποστηρικτικό πλαίσιο για να πραγματοποιείται με επιτυχία το εκπαιδευτικό και παιδαγωγικό έργο καθώς και η απρόσκοπτη συμμετοχή όλων στην εκπαιδευτική διαδικασία.
- Να καλλιεργείται κατάλληλο κλίμα για την ανάπτυξη της προσωπικότητας των μαθητών/μαθητριών μας με τη συμμετοχή όλων των μελών της σχολικής κοινότητας.
- Να διασφαλίζεται η σωματική και ψυχική υγεία όλων των μελών της σχολικής κοινότητας.
- Να δημιουργείται πλαίσιο συνθηκών για ουσιαστική μάθηση και εργασία.

Άρθρο 2. Λειτουργία του Σχολείου

Ι. Διδακτικό ωράριο

Η έναρξη, η λήξη, η διάρκεια του βασικού υποχρεωτικού προγράμματος και του ολοήμερου προγράμματος, τα διαλείμματα, η διάρκεια κάθε διδακτικής περιόδου καθώς και η έναρξη και λήξη του διδακτικού έτους καθορίζονται από τις κείμενες διατάξεις και αποφάσεις του Υ.ΠΑΙ.Θ. Ανακοινώνονται στους γονείς με την έναρξη του διδακτικού έτους.

Για το σχολικό έτος 2020-2021 το πρόγραμμα του σχολείου, διαμορφώνεται ως εξής:

Πρόωρη Υποδοχή (ισχύει μόνο για τους μαθητές/μαθήτριες που παρακολουθούν το ολοήμερο πρόγραμμα και είναι προαιρετικό)

- ο Προσέλευση των μαθητών/τριών: 7:45-8:00

Υποχρεωτικό πρόγραμμα

- ο Υποδοχή των μαθητών και των μαθητριών στο σχολείο: 8.15- 8:30.
- ο Λήξη υποχρεωτικού προγράμματος- αποχώρηση μαθητών και μαθητριών: 13:10'(στο πλαίσιο των εκτάκτων μέτρων κατά της πανδημίας Covid-19).

Ολοήμερο πρόγραμμα

- ο Έναρξη λειτουργίας των δραστηριοτήτων Ολοήμερου προγράμματος: 13:00.
- ο Λήξη των δραστηριοτήτων Ολοήμερου προγράμματος: 16:00.

Πρόωρη αποχώρηση από το Ολοήμερο πρόγραμμα δεν προβλέπεται.

Προκειμένου να διευκολυνθεί, κατά την έναρξη της σχολικής χρονιάς, η ομαλή προσαρμογή των μαθητών/τριών δύναται να εφαρμόζεται ευέλικτο ωράριο παραμονής στο Νηπιαγωγείο κατά τις πρώτες δύο εβδομάδες λειτουργίας (παρ. 7, άρθρο 2, Π.Δ. 79/2017).

Επίσης, προβλέπεται η μεταφορά ωραρίου εργασίας σε απογευματινές ώρες έως δύο φορές κατά τη διάρκεια του σχολικού έτους για την οποία ενημερώνονται η Συντονίστρια Εκπαιδευτικού Έργου και ο Διευθυντής Πρωτοβάθμιας Εκπαίδευσης Δυτικής Θεσσαλονίκης (άρθρο 16, παρ. 10 Π.Δ. 79/2017).

II. Προσέλευση και αποχώρηση μαθητών/μαθητριών

Η έγκαιρη προσέλευση και η καλά οργανωμένη και ελεγχόμενη αποχώρηση είναι απαραίτητες προϋποθέσεις για την πραγματοποίηση του διδακτικού έργου και την εύρυθμη λειτουργία του σχολείου γενικότερα και διασφαλίζει την ασφάλεια των μαθητών και μαθητριών και του προσωπικού του σχολείου.

Για λόγους ασφαλείας των μαθητών/μαθητριών αλλά και για την ομαλή λειτουργία του προγράμματος η είσοδος/οι είσοδοι του νηπιαγωγείου κλείνουν στις 8:30 ώστε να μην παρακωλύεται το παιδαγωγικό έργο.

Οι μαθητές και οι μαθήτριες σε καμία περίπτωση δεν αποχωρούν από το σχολείο πριν τη λήξη του ωραρίου. Αν παρουσιαστεί ανάγκη έκτακτης αποχώρησης κατά τη διάρκεια του σχολικού ωραρίου (π.χ. ασθένεια), ενημερώνεται ο/η γονέας/κηδεμόνας για να προσέλθει στο νηπιαγωγείο και να συνοδεύσει το παιδί στο σπίτι του, αφού προηγουμένως συμπληρώσει το σχετικό έντυπο (υπεύθυνη δήλωση). Εάν κάποιος/-α γονέας/κηδεμόνας χρειαστεί, για ειδικό λόγο, να πάρει το παιδί του πριν τη λήξη του ωρολογίου προγράμματος, πρέπει να ενημερώσει εγκαίρως τη Διεύθυνση του Νηπιαγωγείου και να συμπληρώσει σχετικό έντυπο όπου θα αναγράφονται οι λόγοι (υπεύθυνη δήλωση).

Οι εκπαιδευτικοί υποδέχονται τους μαθητές και τις μαθήτριες στην είσοδο του Νηπιαγωγείου και οι γονείς/κηδεμόνες-συνοδοί αποχωρούν. Κατά τη διάρκεια του χρόνου προσέλευσης των μαθητών/μαθητριών δεν παρευρίσκεται χωρίς άδεια στον χώρο του σχολείου κανένας επισκέπτης.

Για την ασφάλεια των νηπίων/προνηπίων, οι θύρες εισόδου και εξόδου στο χώρο της αυλής, αλλά και των εσωτερικών κτιρίων, με ευθύνη της Προϊσταμένης του Νηπιαγωγείου, παραμένουν κλειστές κατά τη διάρκεια της λειτουργίας του. Κανένα άτομο πέραν του εκπαιδευτικού και λοιπού προσωπικού δε μπορεί να παραμένει εντός του σχολικού χώρου κατά τη διάρκεια λειτουργίας της σχολικής μονάδας, συμπεριλαμβανομένων και των μελών του Δ.Σ. του Συλλόγου Γονέων και Κηδεμόνων.

Σε περιπτώσεις που απαιτείται είσοδος τρίτων, όπως για παράδειγμα, στο πλαίσιο κάποιας βλάβης που χρήζει άμεσης επιδιόρθωσης εντός του σχολικού χώρου, αυτό προϋποθέτει τη σύμφωνη γνώμη της Προϊσταμένης και του Συλλόγου Διδασκουσών .

Οι γονείς/κηδεμόνες προσέρχονται έγκαιρα για την παραλαβή των παιδιών τους, παραμένουν έξω από τις εισόδους του νηπιαγωγείου, χωρίς να παρεμποδίζουν τη διαδικασία αποχώρησης.

Το τρέχον σχολικό έτος 2020-21, εξ αιτίας της πανδημίας Covid-19, χρησιμοποιούνται και οι δύο είσοδοι του κεντρικού κτιρίου.

Δηλαδή η είσοδος/έξοδος 1 αντιστοιχεί στην τάξη 1 και η είσοδος/έξοδος 2 αντιστοιχεί στην τάξη 2 .

Κάθε καθυστέρηση στην προσέλευση των συνοδών δημιουργεί κινδύνους για την ασφάλεια των μαθητών/μαθητριών που ολοκληρώνουν το Βασικό/Υποχρεωτικό πρόγραμμα αλλά και αυτών που παρακολουθούν το Ολοήμερο πρόγραμμα, καθώς παρεμποδίζεται η λειτουργία της σχολικής μονάδας.

Σε περιπτώσεις δυσμενών καιρικών συνθηκών, το σχολείο δύναται να τροποποιήσει τη διαδικασία προσέλευσης/αποχώρησης ώστε να μειωθεί στο ελάχιστο η έκθεση γονέων και μαθητών στις καιρικές συνθήκες δίχως να τεθεί σε κίνδυνο η ασφάλεια των μαθητών .

Ειδικότερα για πιο γρήγορη και ασφαλή αποχώρηση των μαθητών και μαθητριών μας, η είσοδος/έξοδος 1 αντιστοιχεί στην τάξη 1 και η είσοδος/έξοδος 2 αντιστοιχεί στην τάξη 2 .

Το τρέχον σχολικό έτος 2020-21, εξ αιτίας της πανδημίας Covid-19, τόσο οι μαθητές/μαθήτριες όσο και οι συνοδοί τους ακολουθούν τα μέτρα προφύλαξης κατά την προσέλευση και παραμονή τους στο νηπιαγωγείο, όπως προβλέπονται από τις εγκυκλίους του Υ.ΠΑΙ.Θ. και τις Οδηγίες του Ε.Ο.Δ.Υ.

III. Ωρολόγιο Πρόγραμμα του Σχολείου

Το Νηπιαγωγείο εφαρμόζει το Ωρολόγιο Πρόγραμμα, όπως αυτό ορίζεται από τις εγκυκλίους του Υ.ΠΑΙ.Θ. και εξειδικεύεται από τον Σύλλογο Διδασκουσών, με ευθύνη της Προϊσταμένης του Νηπιαγωγείου Κοντοδήμου Χριστίνας και υποβάλλεται προς έγκριση στην Προϊσταμένη εκπαιδευτικών θεμάτων Ζερβού Κυριακή της οικείας Διεύθυνσης Πρωτοβάθμιας Εκπαίδευσης.

3. Σχολική και Κοινωνική Ζωή

I. Φοίτηση

Η φοίτηση των μαθητών/μαθητριών στα Νηπιαγωγεία είναι υποχρεωτική και εποπτεύεται από την εκπαιδευτικό της τάξης, η οποία καταγράφει τις καθημερινές απουσίες, καθώς και από την Προϊσταμένη Κοντοδήμου Χριστίνα που τις καταχωρεί στο πληροφοριακό σύστημα του Υ.ΠΑΙ.Θ.

Η ελλιπής φοίτηση, και μάλιστα χωρίς σοβαρό λόγο, δυσχεραίνει τόσο το σχολικό έργο όσο και την πρόοδο των μαθητών/μαθητριών. Την ουσιαστική αλλά και την τυπική ευθύνη απέναντι στο σχολείο και την πολιτεία για τη φοίτηση των παιδιών, φέρουν κατά το νόμο οι γονείς/κηδεμόνες τους.

II. Σχολικοί χώροι

Κοινός στόχος όλων είναι ο σεβασμός του σχολικού χώρου. **Ο σεβασμός στα περιουσιακά στοιχεία του Νηπιαγωγείου, τις υποδομές, τον εξοπλισμό και το φυσικό περιβάλλον του αποτελεί βασική υποχρέωση όλων των μελών της σχολικής κοινότητας.** Με το ίδιο σκεπτικό υπάρχει φροντίδα για την τάξη και την καλαισθησία στις σχολικές αίθουσες, καθώς είναι ο ιδιαίτερος χώρος, όπου παραμένουν και εργάζονται μαθητές/μαθήτριες και εκπαιδευτικοί πολλές ώρες. Φροντίδα όλων είναι να διατηρούνται οι χώροι καθαροί.

III. Διάλειμμα

Κατά τη διάρκεια του διαλείμματος οι μαθητές/μαθήτριες βγαίνουν στο προαύλιο, όπως έχει καθοριστεί από το Ωρολόγιο Πρόγραμμα. Κάθε εκπαιδευτικός έχει την ευθύνη της επιτήρησης

των παιδιών του τμήματός της .

Σε περίπτωση κακοκαιρίας ορίζονται από τις εκπαιδευτικούς οι προκαθορισμένοι χώροι παραμονής των μαθητών/ μαθητριών .Ειδικότερα τα παιδιά μένουν στις τάξεις τους 1 και 2 και παίζουν στις γωνιές με τα εκπαιδευτικά παιχνίδια .

Το διάλειμμα είναι χρόνος παιχνιδιού και ανάπτυξης κοινωνικών σχέσεων όπου τα νήπια αλληλεπιδρούν, παίζουν αρμονικά και για οποιοδήποτε πρόβλημα ή δυσκολία αντιμετωπίζουν απευθύνονται στις εκπαιδευτικούς που βρίσκονται στο προαύλιο χώρο.

Κατά τη διάρκεια του διαλείμματος δεν επιτρέπεται κανένας ανήλικος ή ενήλικος να παρακολουθεί, να συνομιλεί ή να δίνει αντικείμενα στα παιδιά του νηπιαγωγείου από τα κάγκελα του προαυλίου χώρου

IV. Σχολικό πρόγραμμα

Η φοίτηση στο Νηπιαγωγείο αποτελεί το πιο σημαντικό βήμα στη ζωή του παιδιού για τη μάθηση, την προσωπική ανάπτυξη και κοινωνικοποίησή του. Τα νήπια παρακολουθούν και συμμετέχουν ενεργά στην καθημερινή εκπαιδευτική διαδικασία, σεβόμενα τους κανόνες του σχολείου όπως διαμορφώνονται από τα ίδια και τους εκπαιδευτικούς του τμήματος, όπως και το δικαίωμα των συμμαθητών και συμμαθητριών τους για μάθηση.

Τα παιδιά μαθαίνουν να συν-εργάζονται, να δημιουργούν, να αλληλεπιδρούν, να αυτενεργούν και να είναι υπεύθυνα. Η συνεργασία μεταξύ γονέων/κηδεμόνων και εκπαιδευτικών έχει κοινό στόχο την υγιή ανάπτυξη παιδιών με ολοκληρωμένη προσωπικότητα.

V. Συμπεριφορά - Δικαιώματα - Υποχρεώσεις

Η Προϊσταμένη

- Συμβάλλει στη δημιουργία κλίματος δημοκρατικής συμπεριφοράς των διδασκουσών και των μαθητών/μαθητριών και είναι υπεύθυνη, σε συνεργασία με τις εκπαιδευτικούς, για την ομαλή λειτουργία του νηπιαγωγείου.
- Ενημερώνει τον Σύλλογο Διδασκουσών για την εκπαιδευτική νομοθεσία, τις εγκυκλίους και τις αποφάσεις που αφορούν τη λειτουργία του Νηπιαγωγείου.
- Λαμβάνει μέριμνα για την εξασφάλιση παιδαγωγικών μέσων και εργαλείων, την καλή χρήση τους στη σχολική τάξη, τη λειτουργικότητα και την αντικατάστασή τους, σε περίπτωση φθοράς.
- Είναι υπεύθυνη, μαζί με τις εκπαιδευτικούς, για την καθαριότητα και αισθητική των χώρων του Νηπιαγωγείου, καθώς και για την προστασία της υγείας και ασφάλειας των μαθητών/μαθητριών.
- Έχει την ευθύνη για τη διαμόρφωση θετικού κλίματος στο σχολείο, για την ανάπτυξη και διατήρηση αρμονικών σχέσεων ανάμεσα στα μέλη της σχολικής κοινότητας.

Οι εκπαιδευτικοί

- Εκπαιδεύουν τους μαθητές και τις μαθήτριες σύμφωνα με τους σκοπούς και τους στόχους της προσχολικής εκπαίδευσης, στο πλαίσιο της εκπαιδευτικής πολιτικής, με την καθοδήγηση των Στελεχών της Εκπαίδευσης.
- Προετοιμάζουν καθημερινά και οργανώνουν την εκπαιδευτική διαδικασία, εφαρμόζοντας σύγχρονες και κατάλληλες μεθόδους διδασκαλίας, με βάση τις ανάγκες και ιδιαιτερότητες των μαθητών/μαθητριών.
- Υποστηρίζουν τους μαθητές και τις μαθήτριες, σέβονται την προσωπικότητά τους, καλλιεργούν και εμπνέουν κυρίως με το παράδειγμά τους, δημοκρατική συμπεριφορά.
- Μεριμνούν για τη δημιουργία κλίματος αρμονικής συνεργασίας, συνεχούς και αμφίδρομης επικοινωνίας με τους γονείς/κηδεμόνες των μαθητών/μαθητριών, και τους ενημερώνουν για τη φοίτηση, τη συμπεριφορά και την εξέλιξη των παιδιών τους.
- Φροντίζουν για την πρόοδο όλων των μαθητών /μαθητριών τους και τους προσφέρουν παιδεία διανοητική, ηθική και κοινωνική.

- Συμβάλλουν στην εμπέδωση ενός ήρεμου, θετικού, συνεργατικού, συμπεριληπτικού, εποικοδομητικού σχολικού κλίματος.
- Ενδιαφέρονται για τις συνθήκες ζωής των μαθητών/μαθητριών τους στην οικογένεια και στο ευρύτερο κοινωνικό περιβάλλον, λαμβάνουν υπόψη τους παράγοντες που επηρεάζουν την πρόοδο και τη συμπεριφορά των μαθητών/μαθητριών τους και επιλέγουν κατάλληλες παιδαγωγικές ενέργειες, ώστε να αντιμετωπισθούν πιθανά προβλήματα.
- Ενθαρρύνουν τους μαθητές/τις μαθήτριες να συμμετέχουν ενεργά στη διαμόρφωση και λήψη αποφάσεων για θέματα που αφορούν τους ίδιους/τις ίδιες και το σχολείο τους και καλλιεργούν τις αρχές και το πνεύμα αλληλεγγύης και συλλογικότητας.
- Συνεργάζονται με την Προϊσταμένη τους γονείς και τα αρμόδια Στελέχη Εκπαίδευσης για την καλύτερη δυνατή παιδαγωγική αντιμετώπιση προβλημάτων συμπεριφοράς, σεβόμενες την προσωπικότητα και τα δικαιώματα των μαθητών/μαθητριών.
- Ανανεώνουν και εμπλουτίζουν τις γνώσεις τους σχετικά με τις επιστήμες της αγωγής, τόσο μέσω των διάφορων μορφών επιμόρφωσης και επιστημονικής παιδαγωγικής καθοδήγησης, που παρέχονται θεσμικά από το σύστημα της οργανωμένης εκπαίδευσης, όσο και μέσω αυτοεπιμόρφωσης.

Οι μαθητές/μαθήτριες

- Επιδεικνύουν σεβασμό με τη στάση τους προς κάθε μέλος της σχολικής κοινότητας.
- Κατά τη διάρκεια της παραμονής τους στο νηπιαγωγείο τηρούν τους κανόνες της τάξης και συμμετέχουν ενεργά συνδιαμορφώνοντας την καθημερινή εκπαιδευτική διαδικασία.
- Απευθύνονται στις εκπαιδευτικούς και στη Διεύθυνση του Σχολείου και ζητούν τη βοήθειά τους, για κάθε πρόβλημα που τους/τις απασχολεί και τους/τις δημιουργεί εμπόδιο στη σχολική ζωή.
- Προσέχουν και διατηρούν καθαρούς όλους τους χώρους και δείχνουν ενδιαφέρον για την υλική περιουσία του σχολείου.
- Αποφεύγουν ρητά την άσκηση οποιασδήποτε μορφής βίας (σωματική, λεκτική ή ψυχολογική).
- Προσπαθούν να λύνουν τις αντιθέσεις ή διαφωνίες με διάλογο. Σε περιπτώσεις που γίνονται αποδέκτες ή παρατηρητές βίαιης λεκτικής, ψυχολογικής ή και σωματικής συμπεριφοράς, ενεργούν άμεσα και ακολουθούν τα παρακάτω βήματα:
 1. Συζητούν άμεσα και ειρηνικά με όποιον έχουν διαφορά.
 2. Απευθύνονται στην υπεύθυνη εκπαιδευτικό τμήματος.
 3. Απευθύνονται στην Προϊσταμένη του Νηπιαγωγείου
- Συμβάλλουν στην υιοθέτηση αειφορικών πρακτικών, όπως η ανακύκλωση υλικών.
- Στις σχολικές εκδηλώσεις και γιορτές αλλά και στις διδακτικές επισκέψεις εκτός Νηπιαγωγείου ακολουθούν τους συνοδούς εκπαιδευτικούς και συμπεριφέρονται με ευγένεια και ευπρέπεια.

Γονείς και κηδεμόνες

- Φροντίζουν ώστε το παιδί να έρχεται έγκαιρα και ανελλιπώς στο σχολείο και να ενημερώνουν σε περίπτωση απουσίας του.
- Διαβάζουν προσεκτικά όλες τις έντυπες ανακοινώσεις που μεταφέρουν τα παιδιά τους (ή αναρτώνται στον πίνακα ανακοινώσεων), ώστε να ενημερώνονται για θέματα λειτουργίας του νηπιαγωγείου. Προσκομίζουν έγκαιρα τα έγγραφα και δικαιολογητικά (Α.Δ.Υ.Μ., Βιβλιάριο εμβολίων, Υπεύθυνες Δηλώσεις, κλπ) που τους ζητούνται από το σχολείο.
- Προσκομίζουν στο νηπιαγωγείο τις ηλεκτρονικές διευθύνσεις και τους προσωπικούς αριθμούς τηλεφώνων τους, καθώς και των ατόμων που έχουν δηλώσει ως συνοδούς των παιδιών τους και να ενημερώνουν το σχολείο για κάθε πιθανή αλλαγή αυτών
- Δικαιούνται να ενημερώνονται για την πρόοδο και τη συμπεριφορά του παιδιού τους, κατόπιν προγραμματισμένης προσωπικής συνάντησης ή τηλεφωνικής επικοινωνίας με την εκπαιδευτικό υπεύθυνη του τμήματος. Η επικοινωνία, σε κάθε περίπτωση, πραγματοποιείται εκτός διδακτικού ωραρίου.
- Υποχρεούνται να ανταποκρίνονται σε προσκλήσεις των εκπαιδευτικών που αφορούν στην ενημέρωση για την πρόοδο και τη συμπεριφορά του παιδιού τους, καθώς επίσης, οφείλουν να προσέρχονται σε προγραμματισμένες ενημερωτικές συναντήσεις/συγκεντρώσεις γονέων και κηδεμόνων.
- Συνεργάζονται αρμονικά σε προσωπικό επίπεδο αλλά και μέσω του Συλλόγου Γονέων οι οποίοι εκπροσωπούνται με τους επιλεγμένους εκπροσώπους τους, με τη Διεύθυνση και τον Σύλλογο των Διδασκόντων/-ουσών για θέματα που αφορούν τα παιδιά τους.
- Ενημερώνουν έγκαιρα και προσκομίζουν τα σχετικά έγγραφα, αν υπάρχουν, για κάθε ειδικό θέμα που αντιμετωπίζουν τα παιδιά τους - θέματα υγείας, ειδικές εκπαιδευτικές ικανότητες ή ανάγκες, θέματα οικογενειακής και κοινωνικής κατάστασης - τα οποία μπορούν να επηρεάσουν την επίδοση, τη φοίτηση και συμπεριφορά του παιδιού και ζητούν τη συνδρομή του νηπιαγωγείου.
- Συμμετέχουν, στο πλαίσιο εθελοντισμού ή/και εφόσον τους ζητηθεί, σε εκπαιδευτικές επισκέψεις εκτός νηπιαγωγείου ως συνοδοί-βοηθοί, στην προετοιμασία σχολικών εκδηλώσεων και στον εμπλουτισμό σχολικών δραστηριοτήτων, συμβάλλοντας στην ασφάλεια των παιδιών, στην αρτιότητα/ποιότητα των δράσεων, στην σύνδεση του νηπιαγωγείου με την τοπική κοινωνία.

VI. Παιδαγωγικός έλεγχος

Τα ζητήματα μη αποδεκτής/ανεπιθύμητης συμπεριφοράς στο σχολείο αποτελούν αντικείμενο συνεργασίας των γονέων/κηδεμόνων με την εκπαιδευτικό υπεύθυνη του τμήματος, τον, την Προϊσταμένη του νηπιαγωγείου, τον Σύλλογο Διδασκουσών και τη Συντονίστρια Εκπαιδευτικού Έργου, προκειμένου να υπάρξει η καλύτερη δυνατή παιδαγωγική αντιμετώπιση του θέματος. Σε κάθε περίπτωση και πριν από οποιαδήποτε απόφαση, λαμβάνεται υπόψη η βασική αρχή του σεβασμού της προσωπικότητας και των δικαιωμάτων του παιδιού. Οι σωματικές ποινές δεν επιτρέπονται.

Το νηπιαγωγείο, ως φορέας αγωγής, έχει καθήκον να λειτουργεί έτσι ώστε οι μαθητές και οι μαθήτριες να συνειδητοποιήσουν ότι κάθε πράξη τους έχει συνέπειες, να μάθουν να αναλαμβάνουν την ευθύνη των επιλογών τους και να γίνουν υπεύθυνοι/-ες πολίτες/-ιδες.

Οι γονείς/κηδεμόνες ενημερώνονται από το Σχολείο για την όποια μη αποδεκτή συμπεριφορά των παιδιών τους. Η στενή συνεργασία νηπιαγωγείου-γονέων/κηδεμόνων είναι πάντα αναγκαία και επιβεβλημένη. Όλα τα σοβαρά ζητήματα και περιστατικά καταγράφονται στο Ημερολόγιο Σχολικής Ζωής (Π.Δ. 79, τ.Α΄ΦΕΚ109/01.08.2017). Τηρείται απαρέγκλιτα η ισχύουσα νομοθεσία για τα προσωπικά δεδομένα

VII Καινοτόμες πρακτικές που έχουν υιοθετηθεί στο Νηπιαγωγείο

Η σχολική βία ή εκφοβισμός στο σχολικό περιβάλλον αποτελεί ένα ανησυχητικό φαινόμενο με πολλαπλές αρνητικές επιπτώσεις, το οποίο συνδέεται άμεσα με την κοινωνική ανισότητα, τον κοινωνικό αποκλεισμό, τη ματαίωση και τη διαφορετικότητα.

Ακόμα και τα παιδιά της προσχολικής ηλικίας είναι ικανά να αναπτύξουν επιθετική συμπεριφορά. Η συγκεκριμένη ηλικία είναι αρκετά ευαίσθητη και ο οποιοσδήποτε χειρισμός θέλει ιδιαίτερη προσοχή. Το δικαίωμα των μαθητών/τριών στην ασφάλεια και την προστασία, καθιστά αναγκαία και απαραίτητη την πρόληψη και την υπεύθυνη αντιμετώπιση του εν λόγω φαινομένου.

Για κάθε παιδί είναι σημαντικό να υπάρχει ένα ασφαλές περιβάλλον μάθησης με θετική αντιμετώπιση όλων των μαθητών, ένα μαθησιακό περιβάλλον, όπου όλα τα παιδιά θα αισθάνονται άνετα, ασφαλή και με αυτοπεποίθηση. Η ύπαρξη ενός θετικού σχολικού περιβάλλοντος θέτει τις προϋποθέσεις για την επιτυχή εξέλιξη κι ανάπτυξη των παιδιών σε κοινωνικό και ακαδημαϊκό επίπεδο.

Για αυτό το λόγο αναπτύσσονται στην σχολική μονάδα προγράμματα πρόληψης και ενημέρωσης που προάγουν τον αμοιβαίο σεβασμό, την ισότητα και την αποδοχή της διαφορετικότητας.

Η καλή συνεργασία μεταξύ σχολείου και οικογένειας, η συνεργασία των εκπαιδευτικών και όπου κρίνεται απαραίτητο και των οικογενειών με την ψυχολόγο και την κοινωνική λειτουργό του νηπιαγωγείου. Ειδικότερα η συνεργασία του σχολείου με τους αρμόδιους κοινωνικούς φορείς και κοινωνικές υπηρεσίες, εκτιμάμε ότι μόνο θετικά αποτελέσματα επιφέρει στην πρόληψη, αλλά και την αποτελεσματική αντιμετώπιση και επίλυση ανάλογων πιθανών περιστατικών.

VIII Άλλα θέματα Προσωπικά δεδομένα

Τηρείται απαρέγκλιτα η ισχύουσα νομοθεσία για τα προσωπικά δεδομένα όλων των μελών της σχολικής κοινότητας. Επιπροσθέτως, σύμφωνα με τις κείμενες διατάξεις και τον Γενικό Κανονισμό προστασίας Δεδομένων της Ευρωπαϊκής Ένωσης (GDPR), επιβάλλεται η γραπτή συγκατάθεση των γονέων ως προς τη συλλογή, επεξεργασία και δημοσιοποίηση οπτικού υλικού των παιδιών τους από εκπαιδευτικές δραστηριότητες και σχολικές εκδηλώσεις. (Ν. 4624/2019)

Φαρμακευτική αγωγή

Οι νηπιαγωγοί απαγορεύεται να χορηγούν οποιοδήποτε είδος φαρμάκου ή φαρμακευτικής αγωγής στα παιδιά.

Εμβολιασμός μαθητών/μαθητριών

Σύμφωνα με την γνωμοδότηση της Εθνικής Επιτροπής Εμβολιασμών υποχρεωτικά είναι όλα εκείνα τα εμβόλια που είναι ενταγμένα στο Εθνικό Πρόγραμμα Εμβολιασμών. Ένα από τα δικαιολογητικά εγγραφής, αποτελεί και η επίδειξη του Βιβλιαρίου Υγείας ή άλλο στοιχείο από το οποίο αποδεικνύεται ότι έγιναν τα προβλεπόμενα εμβόλια του οποίου την ενημέρωσή του από τον/ην παιδίατρο παρακολουθούμε κατά τακτά χρονικά διαστήματα, όλη τη σχολική χρονιά.

Σχολική τσάντα

Η σχολική τσάντα του νηπιαγωγείου πρέπει να έχει διαστάσεις κατάλληλες για τον σωματότυπο των μαθητών/μαθητριών και εύχρηστο κούμπωμα, ώστε να αυξάνεται η υπευθυνότητα και η αυτονομία των παιδιών στη χρήση της.

Περιέχει, απαραιτήτως, το γεύμα/ δεκατιανό μια μικρή υφασμάτινη πετσέτα και ένα ατομικό ποτήρι/παγουρίνο, χαρτομάντηλα, μάσκα κατά της Covid-19.

Στην περίπτωση που το παιδί συμμετέχει στο ολοήμερο πρόγραμμα, το μεσημεριανό γεύμα και η σαλάτα, μπαίνουν σε ένα χωριστό ισοθερμικό τσαντάκι για περισσότερη ασφάλεια, που περιέχει επίσης μια ατομική πετσέτα φαγητού και ένα κουτάλι, την ατομική οδοντόβουρτσα και την οδοντόκρεμα.

Το ισοθερμικό τσαντάκι με το μεσημεριανό γεύμα το βάζουν τα παιδιά με την καθοδήγηση των εκπαιδευτικών καθημερινά στο ψυγείο του σχολείου, το οποίο είναι ρυθμισμένο στην επιτρεπτή θερμοκρασία. Αυτό γίνεται για να μην μπερδευτεί με το δεκατιανό.

Ο καθημερινός έλεγχος και η φροντίδα του περιεχομένου της τσάντας αποτελεί ευθύνη των γονέων, προκειμένου να το ανανεώνουν, να αντικαθιστούν φθαρμένα/λερωμένα αντικείμενα καθώς και να ενημερώνονται μέσω γραπτών μηνυμάτων από το νηπιαγωγείο.

Στο πλαίσιο της μάθησης επιδιώκεται να αναπτυχθεί στα παιδιά, σταδιακά, η ευθύνη για τον έλεγχο και τη διαχείριση του περιεχομένου της τσάντας από τα ίδια.

Γεύματα

Τα γεύματα των μαθητών/μαθητριών εκτός από την προφανή αξία έχουν και παιδαγωγική, καθώς συμβάλλουν στην απόκτηση γνώσεων και κοινωνικών δεξιοτήτων. Τα γεύματα προετοιμάζονται με ευθύνη των γονέων και μεταφέρονται καθημερινά στη σχολική τσάντα, με υγιεινό και ασφαλή τρόπο.

• Δεκατιανό

Με στόχο την καλλιέργεια καλών διατροφικών συνηθειών, την προστασία και την προαγωγή της υγείας των μαθητών/μαθητριών, πρέπει να επιλέγονται υγιεινές τροφές, π.χ. αυγό, φρούτο, γιαούρτι, τυρί, ψωμί αλλά και οικιακά παρασκευάσματα, π.χ. κέικ, πίτα, κουλουράκια, κ.λπ). Γλυκίσματα και προϊόντα που εμπεριέχουν σοκολάτα και τα παράγωγά της ζητάμε να αποφεύγονται. (Ανάλογες ποιοτικές και ποσοτικές προδιαγραφές και για το μεσημεριανό γεύμα των φοιτούντων μαθητών/τριών στο Προαιρετικό Ολοήμερο Πρόγραμμα.)

Τέλος, γλυκίσματα και κεράσματα στο νηπιαγωγείο μοιράζονται μόνο όταν η ποσότητά τους ανταποκρίνεται στο συνολικό αριθμό των μαθητών/τριων. Για λόγους ασφάλειας, τα κεράσματα απαγορεύεται να καταναλωθούν στο χώρο και στη διάρκεια λειτουργίας του νηπιαγωγείου. Επιβάλλεται να είναι συσκευασμένα, προκειμένου να μπορούν να τοποθετηθούν και φυλαχθούν στις ατομικές τσάντες των νηπίων, με σκοπό να ελεγχθούν και να καταναλωθούν στο σπίτι με τη σύμφωνη γνώμη του γονέα/κηδεμόνα.

• Προετοιμασία γεύματος-Γεύμα

Το γεύμα των μαθητών/μαθητριών που συμμετέχουν στο ολοήμερο πρόγραμμα παρασκευάζεται στο σπίτι με ευθύνη των γονέων/κηδεμόνων τους.

Γεύματα που εμπεριέχουν κοτόπουλο ή ψάρι επιβάλλεται να είναι πολύ καλά καθαρισμένα από τα κόκκαλα τους καθώς οι περισσότεροι μαθητές/τριες αδυνατούν να τα καθαρίσουν από μόνοι τους. Η νηπιαγωγός στο ολοήμερο πρόγραμμα του νηπιαγωγείου καθοδηγεί τους μαθητές

και τις μαθήτριες ώστε να αποκτήσουν τις απαραίτητες δεξιότητες που αφορούν στη διαδικασία του γεύματος και να εξυπηρετούνται αυτόνομα. Σε κάθε περίπτωση δίνεται ιδιαίτερη προσοχή στους μαθητές μέχρι να αποκτήσουν τις απαραίτητες δεξιότητες αυτοεξυπηρέτησης.

Άρθρο 4. Επικοινωνία και Συνεργασία Γονέων/Κηδεμόνων-Σχολείου

I. Σημασία της επικοινωνίας και της συνεργασίας σχολείου-οικογένειας

Πολύ σημαντική παράμετρος της συνολικής λειτουργίας του Νηπιαγωγείου και του κλίματος που δημιουργείται είναι η επικοινωνία και η εποικοδομητική συνεργασία με τους γονείς/κηδεμόνες των μαθητών/μαθητριών και με τον Σύλλογο Γονέων. Η εμπιστοσύνη του παιδιού στο σχολείο ενισχύεται από τη θετική στάση των γονέων/κηδεμόνων προς το Σχολείο και τον εκπαιδευτικό.

Για οποιοδήποτε αίτημά τους, οι γονείς/κηδεμόνες απευθύνονται στην εκπαιδευτικό του τμήματος. Σε περίπτωση που δεν υπάρξει κοινά αποδεκτή λύση ή συνεννόηση, απευθύνονται στη Προϊσταμένη του Νηπιαγωγείου.

II. Διαδικασίες ενημέρωσης και επικοινωνίας Σχολείου και γονέων/κηδεμόνων

Οι συναντήσεις για ενημέρωση των γονέων/κηδεμόνων με τους εκπαιδευτικούς προγραμματίζονται με απόφαση του Συλλόγου Διδασκουσών:

- ο Στην αρχή του διδακτικού έτους, όπου λαμβάνει χώρα ενημέρωση για ζητήματα που αφορούν στην εύρυθμη λειτουργία του σχολείου.
- ο Μια φορά τουλάχιστον το μήνα σε προκαθορισμένη από την εκπαιδευτικό του τμήματος ημέρα και ώρα, για θέματα που αφορούν στην αγωγή και πρόοδο των μαθητών/μαθητριών.
- ο Κάθε φορά που η εκπαιδευτικός της τάξης κρίνει αναγκαία μια έκτακτη συνάντηση.
- ο Κατά την ενημέρωση προόδου με το πέρας κάθε τριμήνου, όπου πραγματοποιείται παιδαγωγική συνάντηση της εκπαιδευτικού της τάξης με τους γονείς/κηδεμόνες των μαθητών/μαθητριών, προκειμένου να ενημερωθούν για την πρόοδο των παιδιών τους.

Η είσοδος των γονέων/κηδεμόνων στο σχολικό χώρο επιτρέπεται μόνο κατά τις προβλεπόμενες ώρες συναντήσεων με τους εκπαιδευτικούς των τάξεων.

Το τρέχον σχολικό έτος 2020-21, εξ αιτίας της πανδημίας Covid-19, τόσο οι μαθητές/μαθήτριες όσο και οι συνοδοί τους ακολουθούν τα μέτρα προφύλαξης κατά την προσέλευση και παραμονή τους στο νηπιαγωγείο, όπως προβλέπονται από τις εγκυκλίους του Υ.ΠΑΙ.Θ. και τις Οδηγίες του Ε.Ο.Δ.Υ.

Οι συναντήσεις γίνονται όλες κατόπιν οδηγιών στον προαύλιο χώρο

Οι γονείς-κηδεμόνες οφείλουν να επικαιροποιούν τα στοιχεία επικοινωνίας τους και να ενημερώνουν άμεσα τους εκπαιδευτικούς για κάθε αλλαγή, ώστε το Νηπιαγωγείο να έχει τα ισχύοντα τηλέφωνα τους και τις έγκυρες ηλεκτρονικές διευθύνσεις τους για την αποστολή ενημερωτικών σημειωμάτων ή/και υπεύθυνων δηλώσεων για την πραγματοποίηση εκπαιδευτικών επισκέψεων/δράσεων/εκδηλώσεων.

Οι γονείς/κηδεμόνες θα πρέπει τακτικά να αξιοποιούν κάθε πρόσφορο μέσο επικοινωνίας που παρέχεται από το Νηπιαγωγείο και να ενημερώνονται για τα θέματα που αφορούν τη λειτουργία του.

Οι γονείς/κηδεμόνες θα πρέπει να έχουν φροντίσει, είτε οι ίδιοι είτε πρόσωπα που έχουν εξουσιοδοτήσει, να είναι άμεσα διαθέσιμοι για έκτακτες περιπτώσεις.

Σύλλογος Γονέων και Κηδεμόνων

Οι γονείς/κηδεμόνες των μαθητών και μαθητριών κάθε Σχολείου βρίσκονται σε άμεση συνεργασία με την Προϊστάμενη, τον Σύλλογο Διδασκουσών του νηπιαγωγείου, αλλά και με τον Πρόεδρο της Σχολικής Επιτροπής του οικείου Δήμου.

Οι γονείς στο Νηπιαγωγείο μας, λειτουργούν συλλογικά και εκπροσωπούνται από συγκεκριμένα πρόσωπα, κοινά αποδεκτά καθώς δεν υπάρχει Σύλλογος γονέων με τη νομική του μορφή.

III. Σχολικό Συμβούλιο

Σε κάθε σχολική μονάδα λειτουργεί το Σχολικό Συμβούλιο, στο οποίο συμμετέχουν ο Σύλλογος Διδασκόντων/-ουσών, το Διοικητικό Συμβούλιο του Συλλόγου Γονέων & Κηδεμόνων και ο εκπρόσωπος της τοπικής αυτοδιοίκησης.

Έργο του Σχολικού Συμβουλίου είναι η συμβολή του στη διασφάλιση της εύρυθμης λειτουργίας της σχολικής μονάδας. Το Σχολικό Συμβούλιο λειτουργεί συνεργατικά και προτείνει παρεμβάσεις για την επίλυση θεμάτων που αφορούν στην υγιεινή, στην ασφάλεια και στην πρόληψη ατυχημάτων στον σχολικό χώρο καθώς και σε ζητήματα βελτίωσης της υλικοτεχνικής υποδομής του Νηπιαγωγείου.

IV. Η σημασία της συνέργειας όλων

Ένα ανοιχτό, συμπεριληπτικό και δημοκρατικό νηπιαγωγείο, όπως είναι το δικό μας, έχει ανάγκη από τη σύμπραξη όλων των μαθητών και μαθητριών, των εκπαιδευτικών, της Προϊσταμένης, του Συλλόγου Γονέων και Κηδεμόνων, της Σχολικής Επιτροπής/ Τοπικής Αυτοδιοίκησης / προκειμένου να επιτύχει στην αποστολή του.

Άρθρο 5: Πολιτική του σχολείου προστασίας από πιθανούς κινδύνους

Αντιμετώπιση έκτακτων αναγκών

Οι φυσικές καταστροφές παρουσιάζουν αυξητική τάση τα τελευταία χρόνια με ποικίλες συνέπειες στο ανθρωπογενές περιβάλλον. Οι σχολικές μονάδες, ως λειτουργικοί χώροι φιλοξενίας και δραστηριοποίησης ευάλωτης ομάδας του πληθυσμού, απαιτούν αυξημένο βαθμό ετοιμότητας έναντι των κινδύνων αυτών.

Τα κρίσιμα συμβάντα χρήζουν έγκαιρων και έγκυρων ενεργειών ανταπόκρισης. Η έγγραφη και οργανωμένη αποτύπωση αυτών, σε επίπεδο σχολικής μονάδας, συνιστά το πρωτόκολλο-σχέδιο διαχείρισης κρίσεων. Τα οφέλη ενός τέτοιου σχεδίου έγκεινται στη διασφάλιση της σωματικής ακεραιότητας και της ψυχικής υγείας του ανθρώπινου δυναμικού του νηπιαγωγείου.

Οι φάσεις του σχεδίου υλοποίησης της διαχείρισης κρίσεων είναι οι εξής:

1. Προσδιορισμός της κρίσης - γεγονότος (π.χ. πλημμύρα, πυρκαγιά).
2. Επίπεδο αντιμετώπισης.
3. Ειδοποίηση - ενημέρωση όσων εμπλέκονται στην αντιμετώπιση της κρίσης.
4. Επιλογή τρόπου και πλαισίου ενημέρωσης των εμπλεκόμενων υπηρεσιών και φορέων, των γονέων και κηδεμόνων.
5. Αξιολόγηση διαχείρισης της κρίσης.

Για την προστασία από σεισμούς και συνοδά φυσικά φαινόμενα επικαιροποιείται τακτικά το Σχέδιο Μνημονίου Ενεργειών για τη διαχείριση του Σεισμικού Κινδύνου.

Υλοποιούνται ασκήσεις ετοιμότητας κατά τη διάρκεια του σχολικού έτους.

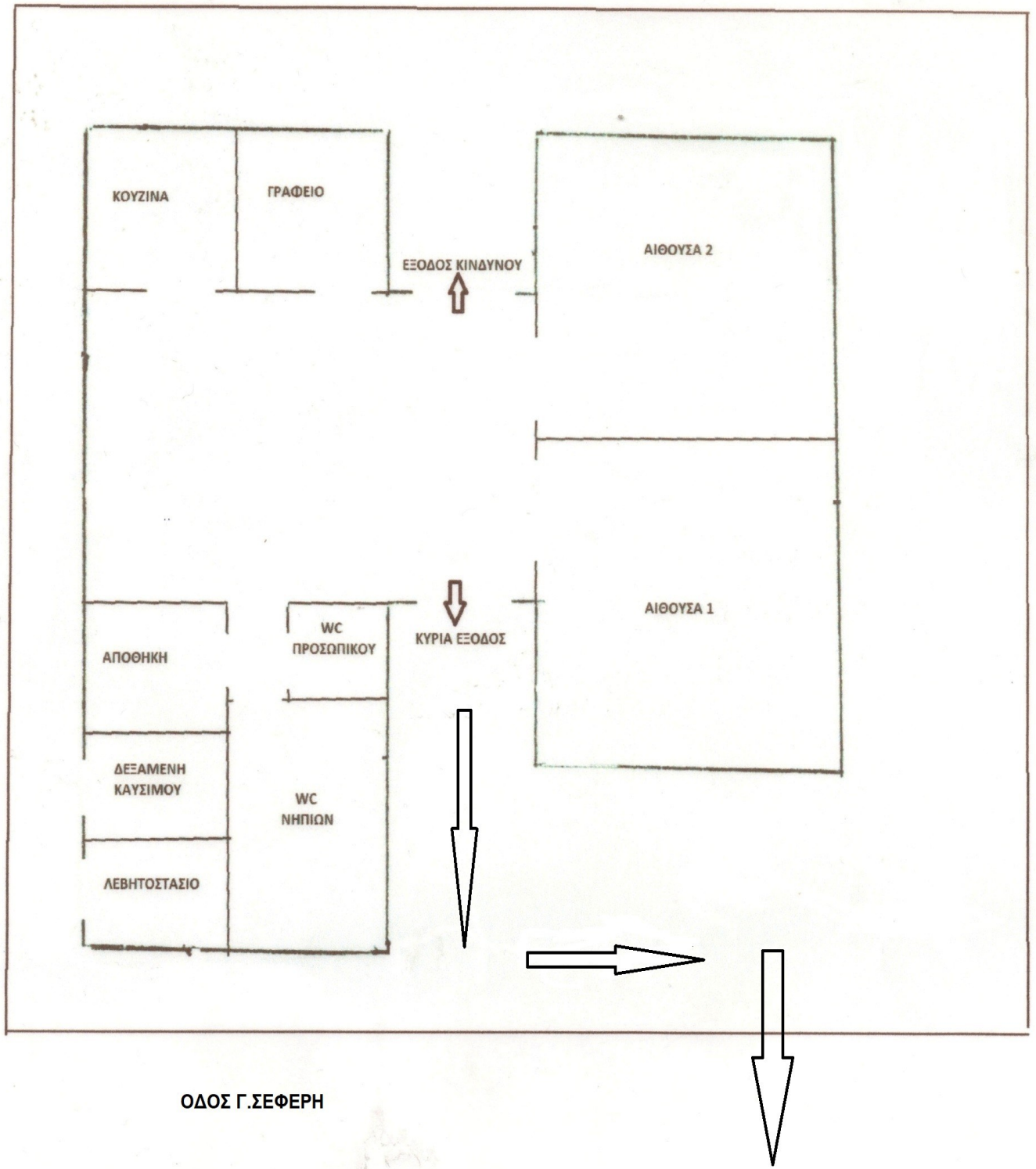
(Το Σχέδιο Μνημονίου Ενεργειών έχει αποφασιστεί με την Πράξη 1/ 15-9-2020 του Συλλόγου Διδασκουσών και τηρείται στο αρχείο του Νηπιαγωγείου).

.Διευκρινίζεται ότι σε περίπτωση κρίσης οι μαθητές/μαθήτριες παραδίδονται μόνο στους γονείς/κηδεμόνες τους ή στα πρόσωπα που οι γονείς/κηδεμόνες έχουν ορίσει γραπτώς για την παραλαβή των μαθητών/τριών από τη σχολική μονάδα.

Τέλος, σε καταστάσεις πανδημίας ή ακραίων-επικίνδυνων φαινομένων οι εκπαιδευτικοί, μαθητές/μαθήτριες, γονείς/κηδεμόνες, Προϊστάμενη οφείλουν όλοι να συμμορφώνονται και να ακολουθούν ρητά τις οδηγίες που εκδίδουν οι εκάστοτε αρμόδιοι φορείς/υπηρεσίες: π.χ. ΕΟΔΥ, ΥΠΑΙΘ, Υπουργείο Πολιτικής Προστασίας, κ.λ.π. για την εύρυθμη λειτουργία της σχολικής μονάδας και την ασφάλεια των μελών της.

Το τρέχον σχολικό έτος ακολουθούνται οι οδηγίες που αφορούν την προστασία από την πανδημία Covid-19.

Χώρος συγκέντρωσης σε περίπτωση ανάγκης



ΧΩΡΟΣ ΣΥΓΚΕΝΤΡΩΣΗΣ

Ειδικό σχέδιο αποχώρησης λόγω έκτακτων συνθηκών

Σε περίπτωση έκτακτης ανάγκης, για την ασφάλεια των παιδιών έχει καταρτιστεί σχέδιο διαφυγής και πραγματοποιούνται ασκήσεις ετοιμότητας. (Αρχείο του Νηπιαγωγείου).

Άρθρο 6: Εσωτερικός Κανονισμός Λειτουργίας- Διαδικασίες διασφάλισης της εφαρμογής του

Ο κοινά συμφωνημένος Κανονισμός βασίζεται στην ισχύουσα νομοθεσία και στις σύγχρονες παιδαγωγικές και διδακτικές αρχές. Η τήρησή του από όλους τους παράγοντες (μαθητές/μαθήτριες, νηπιαγωγούς, γραμματεία του σχολείου , γονείς/κηδεμόνες, βοηθητικό προσωπικό) με αμοιβαίο σεβασμό στον διακριτό θεσμικό ρόλο τους αποτελεί προϋπόθεση της εύρυθμης λειτουργίας του Νηπιαγωγείου μας. Είναι το θεμέλιο πάνω στο οποίο μπορεί να οικοδομήσει για να πετύχει τους στόχους και το όραμά του.

Λόγω της ηλικίας των μαθητών/μαθητριών του νηπιαγωγείου και των περιορισμών που απορρέουν από αυτή, οι συμφωνημένοι όροι και κανόνες για την ομαλή λειτουργία της σχολικής μας μονάδας και για τις μεταξύ μας σχέσεις έχουν οπτικοποιηθεί, στο πλαίσιο δημιουργικών δραστηριοτήτων και έχουν αναρτηθεί σε κάθε αίθουσα, προκειμένου να είναι αναγνωρίσιμοι και κατανοητοί από άτομα που δεν κατέχουν τον γραπτό λόγο.

Θέματα που ανακύπτουν στην εκπαιδευτική καθημερινότητα και δεν προβλέπονται από τον Κανονισμό, αντιμετωπίζονται κατά περίπτωση από , την Προϊσταμένη Κοντοδήμου Χριστίνα και τον Σύλλογο Διδασκουσών, σύμφωνα με τις αρχές της παιδαγωγικής επιστήμης και την κείμενη εκπαιδευτική νομοθεσία, σε πνεύμα συνεργασίας με όλα τα μέλη της σχολικής κοινότητας.

Οι γονείς/κηδεμόνες των μαθητών και μαθητριών ενημερώνονται με κάθε πρόσφορο μέσο, έντυπο ή ηλεκτρονικό, σχετικά με τον κανονισμό του Νηπιαγωγείου.

15/4/2021

Η Προϊσταμένη

ΚΟΝΤΟΔΗΜΟΥ ΧΡΙΣΤΙΝΑ

Εγκρίνεται	
Η Συντονίστρια Εκπαιδευτικού Έργου (έχει την παιδαγωγική ευθύνη του σχολείου)	Ο Διευθυντής Πρωτοβάθμιας Εκπαίδευσης
..... Ημερομηνία: Ημερομηνία:

Πηγές

Νομοθετήματα

- Ν.4692/2020, «Αναβάθμιση του Σχολείου και άλλες διατάξεις».
- ΠΔ 79/2020, «Οργάνωση και λειτουργία νηπιαγωγείων και δημοτικών σχολείων».
- Προγραμματισμός εκπαιδευτικού έργου Νηπιαγωγείων και Δημοτικών Σχολείων για το σχολικό έτος 2019-2020 ([Η Εγκύκλιος για Νηπιαγωγεία σε μορφή pdf](#),
- Καθηκοντολόγιο Εκπαιδευτικών ([ΦΕΚ 1340/2002 - Φ.353.1/324/105657/Δ1/2002](#)).

Βιβλιογραφία

- Γιαννίκας, Α. & Αλεξόπουλος, Ν. (2016). Η ανάπτυξη πλαισίου σχεδιασμού διαχείρισης πιθανών κρίσεων, ως στρατηγική διοίκησης για την πρόληψη αλλά και την ορθολογική αντιμετώπιση των συγκρούσεων στο εκπαιδευτικό περιβάλλον, *Έρκυνα, Επιθεώρηση Εκπαιδευτικών-Επιστημονικών Θεμάτων*, 9, σελ. 44-53.
- Διεθνής Σύμβαση για τα Δικαιώματα του Παιδιού (1989) - Συνήγορος του Παιδιού.
- Κατσαρός, Ι. (2008).Οργάνωση και διοίκηση της Εκπαίδευσης. Παιδαγωγικό Ινστιτούτο. Αθήνα.
- Σχολικός Οδηγός - Για τους γονείς και κηδεμόνες των μαθητών και μαθητριών των Δημόσιων Νηπιαγωγείων και Δημοτικών Σχολείων - Υπουργείο Παιδείας και Θρησκευμάτων.
- Stevenson, R.G. (1994). Schools and crises. In R.G. Stevenson, (ed.) *What will we do? Preparing a school community to cope with crises*. NY, Amityville: Baywood Publishing Company, Inc.