

2023-2024

# Εσωτερικός Κανονισμός Λειτουργίας

3<sup>ο</sup> Νηπιαγωγείο  
Δραπετσώνας

**ΤΑΥΤΟΤΗΤΑ ΤΟΥ ΣΧΟΛΕΙΟΥ****2/θέσιο 3<sup>ο</sup> Νηπιαγωγείο Δραπετσώνας****Διεύθυνση Α'/θμιας  
Πειραιά****Κωδικός Σχολείου (ΥΠΑΙΘ)****9520229****ΣΤΟΙΧΕΙΑ****Έδρα του Σχολείου (διεύθυνση)****Αναπαύσεως και Καλοκαιρινού****Τηλέφωνο**

210-4623769

**Fax**

-----

**e-mail:**mail@3nip-  
drapets.att.sch.gr**Ιστοσελίδα**<https://blogs.sch.gr/3nipdrapets/>**Προϊσταμένη  
Σχολικής Μονάδας****Κακονίκου Χριστίνα- Ευαγγελία**



## Περιεχόμενα

1. Εισαγωγή
2. Σύνταξη, έγκριση και τήρηση του Κανονισμού
3. Βασικές αρχές και στόχοι του Εσωτερικού Κανονισμού Λειτουργίας.....
4. Κεντρικοί άξονες:
  - 4.1. Προσέλευση, Παραμονή και Αποχώρηση από το Νηπιαγωγείο.....
    - 4.1.2. Προσέλευση και αποχώρηση μαθητών/τριών.....
      - 4.1.3. Παραμονή στο σχολείο.....
        - Διάλειμμα.....
        - Φαρμακευτική αγωγή.....
        - Προετοιμασία γεύματος -Χαλάρωση.....
  - 4.2. Συμπεριφορά μαθητών/τριών – Παιδαγωγικός έλεγχος.....
  - 4.3. Πρόληψη φαινομένων βίας και σχολικού εκφοβισμού.....
  - 4.4. Σχολικές εκδηλώσεις- Δραστηριότητες.....
  - 4.5 Συνεργασία Νηπιαγωγείου- Οικογένειας.....
  - 4.6. Ποιότητα του σχολικού χώρου.....

# Εσωτερικός Κανονισμός Λειτουργίας

## 1. Εισαγωγή

Ο Εσωτερικός Κανονισμός Λειτουργίας του Σχολείου (άρθρο 37, Ν.4692/2020) επιδιώκει να εξασφαλίσει τις προϋποθέσεις και τις συνθήκες που είναι απαραίτητες για να πραγματοποιείται όσο καλύτερα γίνεται το έργο του σχολείου και να επιτυγχάνονται όσο γίνεται καλύτερα οι στόχοι που θέτουμε κάθε φορά ως σχολική κοινότητα (μαθητές, εκπαιδευτικοί, βοηθητικό προσωπικό, γονείς/κηδεμόνες).

Ο Κανονισμός βασίζεται σε όσα προβλέπονται από την πολιτεία για την εκπαίδευση και τη λειτουργία των δημόσιων και ιδιωτικών Σχολείων, ενσωματώνει αποδεκτές παιδαγωγικές αρχές και είναι προσαρμοσμένος στις ιδιαίτερες συνθήκες λειτουργίας του Νηπιαγωγείου και τα χαρακτηριστικά της τοπικής σχολικής και ευρύτερης κοινότητας. Στηρίζεται σε πηγές και στο προβλεπόμενο νομοθετικό πλαίσιο που ακολουθεί:

- 1) ΦΕΚ 491/τ.Β'/09-02-2021 (καθιέρωση εσωτερικού κανονισμού λειτουργίας σχολικών μονάδων πρωτοβάθμιας και δευτεροβάθμιας εκπαίδευσης)
- 2) ΙΕΠ Ενδεικτικός Εσωτερικός Κανονισμός Λειτουργίας Νηπιαγωγείου
- 3) ΠΔ 79/2020, «Οργάνωση και λειτουργία νηπιαγωγείων και δημοτικών σχολείων»
- 4) Προγραμματισμός Εκπαιδευτικού Έργου Νηπιαγωγείων 2023-2024 (Αρ.Πρωτ. Φ6/48344/Δ1/28-4-2023/ΥΠΑΙΘ)
- 5) Καθηκοντολόγιο Εκπαιδευτικών (ΦΕΚ 1340/2002 – Φ.353.1/324/105657/Δ1/2002)
- 6) Φ3/1563/185702/Δ1, για την σίτιση στο ολόημερο πρόγραμμα

## 2. Σύνταξη, έγκριση και τήρηση του Κανονισμού.

Ο Εσωτερικός Κανονισμός Λειτουργίας συντάσσεται ύστερα από εισήγηση της Προϊσταμένης του Νηπιαγωγείου, με τη συμμετοχή όλων των μελών του Συλλόγου Διδασκόντων, καθώς και εκπροσώπου του Δήμου. Εγκρίνεται από την Συντονίστρια Εκπαιδευτικού Έργου που έχει την παιδαγωγική ευθύνη του σχολείου καθώς και από τον Διευθυντή Εκπαίδευσης.

Ο Εσωτερικός Κανονισμός Λειτουργίας με την έναρξη του σχολικού έτους κοινοποιείται με κάθε πρόσφορο μέσο στους γονείς/κηδεμόνες και αναρτάται μόλις συνταχθεί και εγκριθεί στον ιστότοπο του Νηπιαγωγείου.

Η ακριβής τήρησή του αποτελεί ευθύνη και υποχρέωση όλων των μελών της σχολικής κοινότητας: της Διεύθυνσης του Νηπιαγωγείου, των εκπαιδευτικών και του βοηθητικού προσωπικού, των μαθητών, των γονέων και κηδεμόνων.

## 3. Βασικές αρχές και στόχοι του Εσωτερικού Κανονισμού Λειτουργίας

Ο Κανονισμός, περιλαμβάνει όρους και κανόνες, κατανομή αρμοδιοτήτων και ευθυνών, δικαιωμάτων και υποχρεώσεων, για όλα τα μέλη της σχολικής κοινότητας, έτσι ώστε να διαμορφώνεται στο σχολείο ένα παιδαγωγικό και διδακτικό κλίμα που διευκολύνει την απρόσκοπτη, μεθοδική και αποτελεσματική λειτουργία του. Ταυτόχρονα οι δυσκολίες και τα προβλήματα που προκύπτουν αντιμετωπίζονται από τα μέλη της σχολικής κοινότητας ως προκλήσεις και ευκαιρίες βελτίωσης, ανάπτυξης και ενδυνάμωσης παιδαγωγικών, διδακτικών, και άλλων πρακτικών.

Βασικοί στόχοι του Κανονισμού είναι οι μαθητές/μαθήτριες να διαμορφώσουν την προσωπικότητά τους, να διαπαιδαγωγηθούν με τον καλύτερο δυνατό τρόπο αναπτύσσοντας δεξιότητες οι οποίες έχουν βασικό και κυρίαρχο ρόλο στη μαθησιακή διαδικασία και ταυτόχρονα



αποτελούν δεξιότητες ζωής, όπως η δημιουργικότητα, ο αυτοέλεγχος, η συναίσθηση της ευθύνης, η συνεργασία, η ενσυναίσθηση, η αλληλεγγύη, ο αμοιβαίος σεβασμός, η αλληλοκατανόηση, η αποδοχή της διαφορετικότητας, ο σεβασμός όλων σε κοινούς συμφωνημένους κανόνες, η περιβαλλοντική συνείδηση, η προστασία της υγείας, καθώς και η εδραίωση της ισότητας, της αλληλεγγύης και της δημοκρατίας.

Μέσω των συμφωνημένων αρχών/κατευθύνσεων του Κανονισμού του Νηπιαγωγείου, επιδιώκεται:

- Να εξασφαλίζεται ένα υποστηρικτικό πλαίσιο για να πραγματοποιείται με επιτυχία το εκπαιδευτικό έργο και η απρόσκοπτη συμμετοχή όλων των μαθητών/μαθητριών στην εκπαιδευτική διαδικασία.
- Να αναπτύσσεται κατάλληλο κλίμα για την ανάπτυξη της προσωπικότητας του/της κάθε μαθητή/μαθήτριας αλλά και όλων των μελών της σχολικής κοινότητας.
- Να διασφαλίζεται η σωματική και ψυχική υγεία όλων των μελών της σχολικής κοινότητας.
- Να δημιουργείται πλαίσιο συνθηκών για ουσιαστική μάθηση και εργασία.

#### **4. Κεντρικοί άξονες:**

##### **4.1. Προσέλευση, Παραμονή και Αποχώρηση από το Νηπιαγωγείο**

##### **4.1.1. Προσέλευση και αποχώρηση**

Η έναρξη, η λήξη, η διάρκεια μαθημάτων του βασικού υποχρεωτικού προγράμματος και του ολοήμερου νηπιαγωγείου, τα διαλείμματα, ο χρόνος διδασκαλίας ανά διδακτική ώρα καθώς και η έναρξη και λήξη του διδακτικού έτους καθορίζονται από τις κείμενες διατάξεις και αποφάσεις του ΥΠΑΙΘ. Ανακοινώνονται στους γονείς με την έναρξη του διδακτικού έτους με σχετικό έντυπο και παράλληλα αναρτώνται στην ιστοσελίδα του Νηπιαγωγείου.

Για το σχολικό έτος 2023-2024 το πρόγραμμα του σχολείου, διαμορφώνεται ως εξής:

**Πρόωρη Υποδοχή** (ισχύει μόνο για τους μαθητές/μαθήτριες που παρακολουθούν το ολοήμερο πρόγραμμα και είναι προαιρετικό)

- Προσέλευση των μαθητών/τριών: 7:45-8:00

##### **Υποχρεωτικό πρόγραμμα**

- Υποδοχή των μαθητών και των μαθητριών στο σχολείο: 8.15- 8:30.
- Λήξη υποχρεωτικού προγράμματος- αποχώρηση μαθητών και μαθητριών: 13:00

##### **Ολοήμερο πρόγραμμα**

- Έναρξη λειτουργίας των δραστηριοτήτων Ολοήμερου προγράμματος: 13:00.
- Λήξη των δραστηριοτήτων Ολοήμερου προγράμματος: 16:00.

Πρόωρη αποχώρηση από το *Ολοήμερο πρόγραμμα* δεν προβλέπεται.

Προκειμένου να διευκολυνθεί, κατά την έναρξη της σχολικής χρονιάς, η ομαλή προσαρμογή των μαθητών/τριών δύναται να εφαρμόζεται ευέλικτο ωράριο παραμονής στο Νηπιαγωγείο κατά τις πρώτες δύο εβδομάδες λειτουργίας (παρ. 7, άρθρο 2, Π.Δ. 79/2017). Επίσης, προβλέπεται η μεταφορά ωραρίου εργασίας σε απογευματινές ώρες έως δύο φορές κατά τη διάρκεια του σχολικού έτους για την οποία ενημερώνονται ο Συντονιστής/Συντονίστρια Εκπαιδευτικού Έργου και ο Διευθυντής/Διευθύντρια Εκπαίδευσης (άρθρο 16, παρ. 10 Π.Δ. 79/2017).

Η ώρα προσέλευσης των μαθητών και μαθητριών του Νηπιαγωγείου είναι 08:15 έως 08:30. Η ώρα προσέλευσης για την Πρωινή Υποδοχή στο Νηπιαγωγείο είναι 07:45 έως 08:00. Η έγκαιρη προσέλευση και η καλά οργανωμένη και ελεγχόμενη αποχώρηση είναι απαραίτητες προϋποθέσεις για την πραγματοποίηση του διδακτικού έργου και την εύρυθμη λειτουργία του σχολείου γενικότερα και διασφαλίζει την ασφάλεια των μαθητών και μαθητριών και του προσωπικού του σχολείου.

Για λόγους ασφαλείας των μαθητών/μαθητριών αλλά και για την ομαλή λειτουργία του



προγράμματος η είσοδος του σχολείου/οι είσοδοι του σχολείου κλείνουν στις 8:30 ώστε να μην παρακωλύεται το παιδαγωγικό έργο του σχολείου.

Οι μαθητές και οι μαθήτριες σε καμία περίπτωση δεν αποχωρούν από το σχολείο πριν τη λήξη του ωραρίου. Υπογραμμίζεται ότι δεν προβλέπεται πρόωγη αποχώρηση από το Βασικό Υποχρεωτικό και το Προαιρετικό Ολοήμερο Πρόγραμμα. Αν παρουσιαστεί ανάγκη έκτακτης αποχώρησης κατά τη διάρκεια του σχολικού ωραρίου (π.χ. ασθένεια), ενημερώνεται ο γονέας/κηδεμόνας για να προσέλθει στο Νηπιαγωγείο και να συνοδεύσει το παιδί στο σπίτι του, αφού προηγουμένως συμπληρώσει το σχετικό έντυπο (υπεύθυνη δήλωση). Εάν κάποιος γονέας/κηδεμόνας χρειαστεί, για ειδικό λόγο να πάρει το παιδί του πριν τη λήξη των μαθημάτων, χρειάζεται να ενημερώσει εγκαίρως τη Διεύθυνση του Σχολείου και να συμπληρώσει σχετικό έντυπο όπου θα αναγράφονται οι λόγοι (υπεύθυνη δήλωση).

Οι εκπαιδευτικοί υποδέχονται τους μαθητές και τις μαθήτριες στην είσοδο του Σχολείου και οι γονείς/κηδεμόνες-συνοδοί αποχωρούν. Καθημερινά, πριν την προσέλευση του παιδιού στο σχολείο, η οικογένεια βεβαιώνεται για την καλή υγεία του παιδιού. Κατά τη διάρκεια του χρόνου προσέλευσης των μαθητών/μαθητριών δεν παρευρίσκεται χωρίς άδεια στον χώρο του σχολείου κανένας επισκέπτης.

Οι γονείς/κηδεμόνες προσέρχονται έγκαιρα για την παραλαβή των μαθητών και των μαθητριών, παραμένουν έξω από τις εισόδους του σχολείου, χωρίς να παρεμποδίζουν τη διαδικασία αποχώρησης. Κάθε καθυστέρηση στην προσέλευση των συνοδών δημιουργεί κινδύνους για την ασφάλεια των μαθητών/μαθητριών που παρακολουθούν το σχολικό πρόγραμμα και παρεμποδίζει τη λειτουργία της σχολικής μονάδας. Σε περιπτώσεις δυσμενών καιρικών συνθηκών, το σχολείο δύναται να τροποποιήσει τη διαδικασία προσέλευσης/αποχώρησης ώστε να μειωθεί στο ελάχιστο η έκθεση γονέων και μαθητών στις καιρικές συνθήκες δίχως να τεθεί σε κίνδυνο η ασφάλεια των μαθητών. Η ενημέρωση των γονέων και κηδεμόνων γίνεται με μηνύματα ηλεκτρονικού ταχυδρομείου ή/ και με ειδική ανάρτηση στον σχολικό ιστοχώρο.

#### **4.1.2. Παραμονή στο σχολείο**

##### **Διάλειμμα**

Κατά τη διάρκεια του διαλείμματος οι μαθητές/τριες βγαίνουν στο προαύλιο, όπως έχει καθοριστεί από το Ωρολόγιο Πρόγραμμα.

Σε περίπτωση κακοκαιρίας οι μαθητές/τριες παίζουν ελεύθερα στα κέντρα μάθησης.

Το διάλειμμα είναι χρόνος παιχνιδιού και ανάπτυξης κοινωνικών σχέσεων όπου οι μαθητές και οι μαθήτριες αλληλεπιδρούν, παίζουν αρμονικά και για οποιοδήποτε πρόβλημα ή δυσκολία αντιμετωπίζουν, απευθύνονται στους/στις εκπαιδευτικούς που βρίσκονται στο προαύλιο. Κατά τη διάρκεια του διαλείμματος δεν επιτρέπεται κανένας ανήλικος ή ενήλικος να παρακολουθεί, να συνομιλεί ή να δίνει αντικείμενα σε μαθητές και μαθήτριες του σχολείου από τα κάγκελα του προαυλίου χώρου.

##### **Φαρμακευτική αγωγή**

Οι Νηπιαγωγοί δεν χορηγούν φάρμακα στους/στις μαθητές/τριες. Αυτό δεν αποκλείει ωστόσο, την υποχρέωσή τους να παρέχουν τις στοιχειώδεις πρώτες βοήθειες όταν παραστεί ανάγκη. Για το λόγο αυτό, σε περιπτώσεις (εξαιρετικές) που απαιτείται φαρμακευτική αγωγή, οι γονείς/κηδεμόνες των μαθητών/τριών οφείλουν να αιτούνται την άδεια της Προϊσταμένης του Νηπιαγωγείου, προκειμένου να εισέρχονται στο χώρο του Νηπιαγωγείου οι ίδιοι ή άλλο πρόσωπο που θα υποδείξουν.

##### **Εμβολιασμός μαθητών/τριών**

Σύμφωνα με τη γνωμοδότηση της Εθνικής Επιτροπής Εμβολιασμών, υποχρεωτικά είναι όλα εκείνα τα εμβόλια που είναι ενταγμένα στο Εθνικό Πρόγραμμα Εμβολιασμών. Ένα από τα δικαιολογητικά εγγραφής αποτελεί και η επίδειξη του Βιβλιαρίου Υγείας ή άλλο στοιχείο από το οποίο αποδεικνύεται ότι έγιναν τα προβλεπόμενα εμβόλια.



### **Προετοιμασία γεύματος- Χαλάρωση**

Το γεύμα των μαθητών/τριών παρασκευάζεται στο σπίτι με ευθύνη των γονέων/κηδεμόνων τους. Ο/η Νηπιαγωγός στο ολοήμερο πρόγραμμα του Νηπιαγωγείου βοηθά και καθοδηγεί τους μαθητές/τριες ώστε να αποκτήσουν τις απαραίτητες δεξιότητες που αφορούν στη διαδικασία του γεύματος και να εξυπηρετούνται αυτόνομα. Σε κάθε περίπτωση, δίνεται ιδιαίτερη προσοχή στους/στις μαθητές/τριες μέχρι να αποκτήσουν τις απαραίτητες δεξιότητες αυτοεξυπηρέτησης. Η χαλάρωση γίνεται με ατομικά κρεβατάκια που διαθέτει το νηπιαγωγείο και ατομικά κλινοσκεπάσματα που φέρνουν τα παιδιά και τα οποία φυλάσσονται σε κλειστές τσάντες.

### **4.2. Κανόνες συμπεριφοράς -Παιδαγωγικός έλεγχος**

Η φοίτηση στο Νηπιαγωγείο αποτελεί το πιο σημαντικό βήμα στη ζωή του παιδιού για τη μάθηση, την προσωπική ανάπτυξη και κοινωνικοποίησή του. Οι μαθητές και μαθήτριες παρακολουθούν και συμμετέχουν ενεργά στην καθημερινή εκπαιδευτική διαδικασία σεβόμενοι τους κανόνες του σχολείου, όπως διαμορφώνονται από τους ίδιους και τους εκπαιδευτικούς της τάξης, όπως και το δικαίωμα των συμμαθητών και συμμαθητριών τους για μάθηση.

Τα παιδιά μαθαίνουν να συνεργάζονται, να δημιουργούν, να αλληλεπιδρούν, να αυτενεργούν και να είναι υπεύθυνα. Η συνεργασία μεταξύ γονέων/κηδεμόνων και εκπαιδευτικών έχει κοινό στόχο την υγιή ανάπτυξη παιδιών με ολοκληρωμένη προσωπικότητα.

Ένας από τους στόχους του Νηπιαγωγείου είναι η καλλιέργεια της αίσθησης ευθύνης στους μαθητές/τριες σε ό,τι αφορά την ποιότητα του σχολικού χώρου. Καθαροί και συντηρημένοι χώροι αιθουσών και αύλειου χώρου, της σχολικής περιουσίας κλπ , διαμορφώνουν τον περιβάλλοντα χώρο μέσα στον οποίο είναι δυνατόν να καλλιεργηθεί η ψυχή του παιδιού. Φθορές, ζημιές και κακή χρήση της περιουσίας του Νηπιαγωγείου, αποδυναμώνουν τις δυνατότητές του και παιδαγωγικά εθίζουν τον μαθητή/τρια που προκαλεί φθορά στην περιουσία του Νηπιαγωγείου, ελέγχεται για τη συμπεριφορά αυτή και η δαπάνη αποκατάστασης βαρύνει τον κηδεμόνα.

Ο σεβασμός στα περιουσιακά στοιχεία του Νηπιαγωγείου, τις υποδομές, τον εξοπλισμό και το φυσικό περιβάλλον, αποτελεί βασική υποχρέωση όλων των μελών της σχολικής κοινότητας. Με το ίδιο σκεπτικό, υπάρχει φροντίδα για την τάξη και την καλαισθησία στις σχολικές αίθουσες, καθώς είναι ο ιδιαίτερος χώρος όπου παραμένουν και εργάζονται οι μαθητές/τριες και οι εκπαιδευτικοί πολλές ώρες καθημερινά. Φροντίδα όλων είναι να διατηρούνται οι χώροι ασφαλείς και καθαροί και οι προσπάθειες όλων εστιάζουν στην καλλιέργεια της αίσθησης ευθύνης στους μαθητές/τριες σε ό,τι αφορά την ποιότητα του σχολικού χώρου.

Βασική για την επίτευξη του στόχου είναι η συμπεριφορά των ενηλίκων (γονέων/ κηδεμόνων, εκπαιδευτικών, βοηθητικού προσωπικού, προσωπικού καθαριότητας) και συνιστά παράδειγμα με ιδιαίτερη παιδαγωγική αξία.

Τα ζητήματα μη αποδεκτής συμπεριφοράς στο σχολείο αποτελούν αντικείμενο συνεργασίας των γονέων/ κηδεμόνων με τον/ την εκπαιδευτικό της τάξης, την Προϊσταμένη της σχολικής μονάδας, τον Σύλλογο Διδασκόντων και τη Συντονίστρια Εκπαιδευτικού Έργου, προκειμένου να υπάρξει η καλύτερη δυνατή αντιμετώπιση του θέματος. Οι γονείς/ κηδεμόνες ενημερώνονται από το Νηπιαγωγείο για όποια μη αποδεκτή συμπεριφορά των παιδιών τους. Σε κάθε περίπτωση και πριν από οποιαδήποτε απόφαση, λαμβάνεται υπόψη η βασική αρχή του σεβασμού της προσωπικότητας και των δικαιωμάτων του παιδιού. Οι σωματικές ποινές δεν επιτρέπονται.

Το σχολείο, ως φορέας αγωγής, έχει καθήκον να λειτουργεί έτσι ώστε οι μαθητές και οι μαθήτριες να συνειδητοποιήσουν ότι κάθε πράξη τους έχει συνέπειες, να μάθουν να αναλαμβάνουν την ευθύνη των επιλογών τους και να γίνουν υπεύθυνοι πολίτες. Αν η συμπεριφορά του μαθητή και της μαθήτριας δεν εναρμονίζεται με τα αποδεκτά πρότυπα και αποκλίνει από την τήρηση του εσωτερικού κανονισμού του σχολείου, τότε αντιμετωπίζει τον παιδαγωγικό έλεγχο, σύμφωνα με τις αρχές της ψυχολογίας και παιδαγωγικής που διέπουν την ηλικία του. Η στενή συνεργασία σχολείου- γονέων/κηδεμόνων είναι πάντα αναγκαία και επιβεβλημένη.



## Βήματα παιδαγωγικού ελέγχου

- ✓ Αν διαπιστωθούν παρεκκλίσεις από τα πρότυπα του Σχολείου, η παρέμβαση των εκπαιδευτικών αρχίζει με στοχευμένες δράσεις εντός της τάξης.
- ✓ Αν οι παρεκκλίσεις συνεχίζονται, ενημερώνει η εκπαιδευτικός την Προϊσταμένη και εμπλέκουν τους γονείς/ κηδεμόνες, προκειμένου να σχεδιάσουν τις επόμενες παρεμβάσεις
- ✓ Αν οι παραπάνω προσπάθειες δεν φέρουν αποτελέσματα, ζητείται η συμβολή του/της Συντονιστή/συντονίστριας Σ.Ε. ή και του οικείου ΚΕΔΑΣΥ

### 4.3. Πρόληψη φαινομένων βίας και σχολικού εκφοβισμού

- Η ανάπτυξη θετικού σχολικού κλίματος αποτελεί σημαντικό παράγοντα της διαδικασίας πρόληψης ή και αντιμετώπισης φαινομένων βίας, παρενόχλησης, εξαναγκασμού και σχολικού εκφοβισμού. Χαρακτηριστικά του θετικού και υγιούς σχολικού κλίματος είναι ο αμοιβαίος σεβασμός, η αποδοχή της διαφορετικότητας, η προώθηση της συνεργασίας με Φορείς, η συνεργασία του Νηπιαγωγείου με την οικογένεια.
- Οι μαθητές αποφεύγουν κάθε λογής εκφοβιστικές πράξεις, φράσεις ή συμπεριφορά, που προσβάλλουν, πληγώνουν και περιθωριοποιούν συμμαθητή τους ή παρακινούν άλλους για την απομόνωσή του, τόσο εντός του σχολικού χώρου όσο και εκτός αυτού. Δεσμεύονται να συμβουλευούνται έναν εκπαιδευτικό σε περίπτωση διαμάχης και να αποδέχονται την απόφαση που θα ληφθεί και τις συνέπειες των πράξεών τους.
- Κάθε ενήλικας δεν έχει το δικαίωμα να επιπλήττει ή να τιμωρεί ή να νουθετεί παιδί στο χώρο του σχολείου. Για οποιοδήποτε θέμα προκύπτει ενημερώνουν τον δάσκαλο της τάξης ή την προϊσταμένη, οι οποίοι θα διευθετήσουν το θέμα.

### 4.4. Σχολικές εκδηλώσεις-Δραστηριότητες

- Το σχολείο οργανώνει μια σειρά εκδηλώσεων/δραστηριοτήτων που στόχο έχουν τη σύνδεση σχολικής και κοινωνικής ζωής, τον εμπλουτισμό των υπάρχουσών γνώσεων των μαθητών/τριών, την απόκτηση δεξιοτήτων ζωής και την ευαισθητοποίησή τους σε κοινωνικά θέματα. Γι' αυτό και η συμμετοχή των μαθητών/τριών κρίνεται απαραίτητη.
- Οι ενδοσχολικές εκδηλώσεις, οι σχολικές δραστηριότητες και η συμμετοχή σε καινοτόμα σχολικά προγράμματα ευκαίω είναι να γίνονται με πρωτοβουλίες, ιδέες και ευθύνη των ίδων των μαθητών/τριών διότι έτσι αισθάνονται υπεύθυνοι/ες, αναδεικνύουν τις ικανότητές τους, τις κλίσεις τους, τα ενδιαφέροντά τους και το ταλέντο τους.
- Στις σχολικές εκδηλώσεις και γιορτές, αλλά και στις διδακτικές επισκέψεις εκτός Νηπιαγωγείου, οι μαθητές/τριες ακολουθούν τους συνοδούς εκπαιδευτικούς και συμπεριφέρονται με ευγένεια και ευπρέπεια.
- Για τη συμμετοχή των μαθητών/τριών στις δράσεις που πραγματοποιούνται εκτός σχολείου για την μετακίνηση με μισθωμένα τουριστικά λεωφορεία, που τηρούν τους προβλεπόμενους όρους ασφάλειας, απαιτείται έγγραφη σύμφωνη γνώμη (δήλωση) των γονέων/ κηδεμόνων τους. Οι δηλώσεις καθώς επίσης και το χρηματικό αντίτιμο συγκεντρώνονται από τον εκπαιδευτικό της τάξης, μία εβδομάδα πριν την ημερομηνία της δράσης.
- Οι γονείς/ κηδεμόνες μπορούν να προτείνουν εκπαιδευτικά προγράμματα που τους ενδιαφέρουν και ο σύλλογος διδασκόντων είναι υπεύθυνος για την τελική απόφαση λαμβάνοντας υπόψη όλα τα δεδομένα ( ασφάλεια, εκπαιδευτικός χαρακτήρας, κόστος κλπ).



## **Ονομαστικές γιορτές- Γενέθλια**

Σε ό,τι αφορά στον εορτασμό των γενεθλίων ή της ονομαστικής γιορτής των παιδιών, οι γονείς/κηδεμόνες επιτρέπεται να φέρουν στο σχολείου ατομικά κεράσματα τα οποία μοιράζονται στα παιδιά κατά την ώρα της αποχώρησης και καταναλώνονται κατά την κρίση των γονέων τους.

### **4.5. Συνεργασία Νηπιαγωγείου-Οικογένειας**

#### **Σημασία της επικοινωνίας και της συνεργασίας Νηπιαγωγείου-οικογένειας**

Πολύ σημαντική παράμετρος της συνολικής λειτουργίας του Νηπιαγωγείου και του κλίματος που δημιουργείται είναι η επικοινωνία και η εποικοδομητική συνεργασία με τους γονείς/κηδεμόνες των μαθητών/μαθητριών. Η εμπιστοσύνη του παιδιού στο σχολείο ενισχύεται από τη θετική στάση των γονέων/κηδεμόνων προς το Σχολείο και τον εκπαιδευτικό.

Για οποιοδήποτε αίτημά τους, οι γονείς/κηδεμόνες απευθύνονται στον/την εκπαιδευτικό της τάξης. Σε περίπτωση που δεν υπάρξει κοινά αποδεκτή λύση ή συνεννόηση, απευθύνονται στην Προϊσταμένη του Νηπιαγωγείου.

Ένα ανοιχτό στην κοινωνία, συνεργατικό και δημοκρατικό σχολείο έχει ανάγκη από τη σύμπραξη όλων των μελών της εκπαιδευτικής κοινότητας – μαθητών/μαθητριών, εκπαιδευτικών, Προϊσταμένης, Γονέων και Κηδεμόνων, Τοπικής Αυτοδιοίκησης – προκειμένου να επιτύχει στην αποστολή του.

#### **Διαδικασίες ενημέρωσης και επικοινωνίας Νηπιαγωγείου και γονέων/κηδεμόνων**

Οι συναντήσεις για ενημέρωση των γονέων/κηδεμόνων με τους εκπαιδευτικούς προγραμματίζονται με απόφαση του Συλλόγου Διδασκόντων:

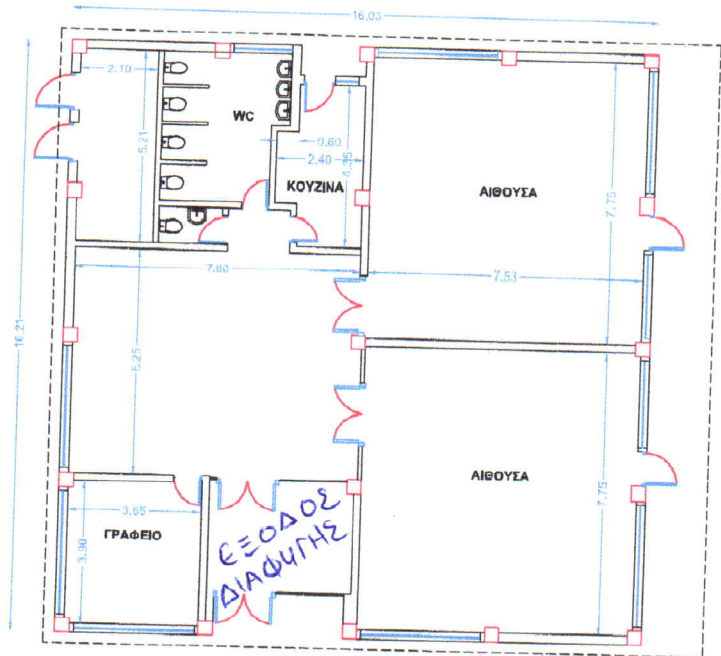
- Στην αρχή του διδακτικού έτους, όπου λαμβάνει χώρα ενημέρωση για ζητήματα που αφορούν στην εύρυθμη λειτουργία του Νηπιαγωγείου.
- Μια φορά τουλάχιστον το μήνα σε προκαθορισμένη από τον/την εκπαιδευτικό του τμήματος ημέρα και ώρα, για θέματα που αφορούν στην αγωγή και πρόοδο των μαθητών/μαθητριών κατόπιν συνεννόησης και αιτήματος του γονέα/κηδεμόνα.
- Κάθε φορά που ο/η εκπαιδευτικός της τάξης κρίνει αναγκαία μια έκτακτη συνάντηση.

Η είσοδος των γονέων/κηδεμόνων στο σχολικό χώρο επιτρέπεται μόνο κατά τις προβλεπόμενες ώρες συναντήσεων με τους εκπαιδευτικούς των τάξεων.

Οι γονείς-κηδεμόνες οφείλουν να επικαιροποιούν τα στοιχεία επικοινωνίας τους και να ενημερώνουν άμεσα τους εκπαιδευτικούς για κάθε αλλαγή, ώστε το Νηπιαγωγείο να έχει τα ισχύοντα τηλέφωνα τους και τις έγκυρες ηλεκτρονικές διευθύνσεις τους για την αποστολή ενημερωτικών σημειωμάτων ή/και υπεύθυνων δηλώσεων για την πραγματοποίηση εκπαιδευτικών επισκέψεων/δράσεων/εκδηλώσεων κλπ. Επίσης, οι γονείς/κηδεμόνες θα πρέπει τακτικά να επισκέπτονται την ιστοσελίδα του Νηπιαγωγείου, ή να αξιοποιούν κάθε πρόσφορο μέσο επικοινωνίας που παρέχεται από το Νηπιαγωγείο και να ενημερώνονται για τα θέματα του Νηπιαγωγείου. Τέλος, οι γονείς/κηδεμόνες σε έκτακτες περιπτώσεις θα πρέπει να έχουν φροντίσει είτε οι ίδιοι ή πρόσωπα που έχουν εξουσιοδοτήσει να είναι άμεσα διαθέσιμοι. Σε περίπτωση ακραίων φαινομένων ακολουθείται το μνημόνιο ενεργειών το οποίο έχει επικαιροποιηθεί και φυλάσσεται στο αρχείο του σχολείου. Παρακάτω φαίνεται και η κάτοψη του κτιρίου σε περίπτωση έκτακτης εκκένωσης/ διαφυγής.



## Κάτοψη κτιρίου:



## 4.6. Ποιότητα σχολικού χώρου

Η καλή οργάνωση, η ασφάλεια, η ποιότητα και η καθαριότητα του σχολικού χώρου αποτελούν σημαντικούς παράγοντες για την εύρυθμη λειτουργία του Σχολείου. Ο εσωτερικός χώρος είναι οργανωμένος από διακριτούς χώρους στη χρήση τους με πλούσια ερεθίσματα, παιχνίδια, μέσα και υλικά άμεσα προσβάσιμα στα παιδιά. Η οργάνωση αυτή στον εσωτερικό χώρο, ανατροφοδοτεί την παιδαγωγική αξιοποίηση και τη μαθησιακή δημιουργία. Με το ίδιο σκεπτικό, υπάρχει φροντίδα για την τάξη και την καλαισθησία στις σχολικές αίθουσες, καθώς είναι ο ιδιαίτερος χώρος όπου παραμένουν και εργάζονται οι μαθητές/τριες και οι εκπαιδευτικοί για πολλές ώρες καθημερινά. Φροντίδα όλων είναι να διατηρούνται οι χώροι καθαροί. Τεράστια συμβολή σε αυτό έχει και η υπεύθυνη καθαριότητα του Νηπιαγωγείου.

Παράλληλα, ο εξωτερικός χώρος διαθέτει παιχνίδια βαμμένα στο δάπεδο και εκτός από αυτά προσφέρονται και άλλα για πιο οργανωμένο παιχνίδι.

Δευτέρα, 17 Οκτωβρίου 2023

Ακολουθούν οι υπογραφές:

## Οι εκπαιδευτικοί:

Βούλγαρη Ανδρονίκη  
 Ζαφειράκη Ιωάννα  
 Κακονίκου Χριστίνα Ευαγγελία  
 Καραμυτηλινού Δήμητρα  
 Μπουμπαλίκη Ευτυχία  
 Σωτηρίου Φιλία

## Οι εκπρόσωποι του δήμου:

Αλεξίου Κωνσταντίνος  
 Σκιά Ζωή

## Η προϊσταμένη του νηπιαγωγείου



Κακονίκου Χριστίνα Ευαγγελία