


2021-2022

Εσωτερικός

Κανονισμός Λειτουργίας

3^ο 2/θ ΝΗΠΙΑΓΩΓΕΙΟ ΑΡΓΟΥΣ

ΤΑΥΤΟΤΗΤΑ ΤΟΥ ΣΧΟΛΕΙΟΥ		
	3 ^ο 2/Θ Νηπιαγωγείο Άργους	Διεύθυνση Α΄/θμιας Εκπαίδευσης Αργολίδας
	Κωδικός Σχολείου: 9020129	9020129

ΣΤΟΙΧΕΙΑ
Έδρα του Σχολείου: Καρατζά 18
Τηλέφωνο : 2751020959
Email: mail@3nip-argous.arg.sch.gr
Προϊσταμένη Σχολικής Μονάδας: Τότσικα Μαρία

Στο 3^ο Νηπιαγωγείο Άργους δεν υφίσταται Σύλλογος Γονέων και Κηδεμόνων.

ΠΕΡΙΕΧΟΜΕΝΑ

Εισαγωγή.....	5
Σύνταξη, έγκριση και τήρηση του Κανονισμού.....	5
Ταυτότητα και όραμα του σχολείου .μας	6
Άρθρο 1. Βασικές αρχές και στόχοι του Εσωτερικού Κανονισμού Λειτουργίας.....	7
Άρθρο 2. Λειτουργία του Σχολείου	7
I. Έναρξη / λήξη μαθημάτων	7
II. Διδακτικό ωράριο/ Προσέλευση-Αποχώρηση	8
III .Ωρολόγιο Πρόγραμμα του Σχολείου	9
Άρθρο 3. Σχολική και Κοινωνική Ζωή	9
I. Φοίτηση.....	9
II. Σχολικοί χώροι	10
III. Διάλειμμα.....	10
IV. Σχολικό πρόγραμμα	10
V. Συμπεριφορά - Δικαιώματα – Υποχρεώσεις	11
Η Προϊσταμένη και εκπαιδευτικός.....	11
Οι μαθητές/τριες	12
Γονείς και κηδεμόνες	12
VI. Παιδαγωγικός έλεγχος	13
VII Άλλα θέματα	13
Προσωπικά δεδομένα	13
Εμβολιασμός μαθητών/τριών και φαρμακευτική αγωγή εντός σχολικού ωραρίου	13
Πρόγευμα	14
Ονομαστικές εορτές - Γενέθλια	14

Άρθρο 4. Επικοινωνία και Συνεργασία Γονέων/Κηδεμόνων-Σχολείου.....	14
I. Σημασία της επικοινωνίας και της συνεργασίας Σχολείου-οικογένειας .	14
II. Διαδικασίες ενημέρωσης και επικοινωνίας Σχολείου και γονέων/κηδεμόνων	15
Άρθρο 5. Πολιτική του σχολείου προστασίας από πιθανούς κινδύνους	15
i. Μέτρα προστασίας διασποράς Covid-19	15
ii. Διαχείριση ύποπτου κρούσματος στην εκπαιδευτική μονάδα	16
iii. Πρόληψη φαινομένων Βίας και Σχολικού εκφοβισμού	16
iv. Αντιμετώπιση έκτακτων αναγκών	17
Άρθρο 6. Εσωτερικός Κανονισμός Λειτουργίας- Διαδικασίες διασφάλισης της εφαρμογής	18

Εσωτερικός Κανονισμός Λειτουργίας

Εισαγωγή

Το Νηπιαγωγείο αποτελεί το πρώτο οργανωμένο περιβάλλον μάθησης και συμβάλλει στην ολόπλευρη ανάπτυξη της προσωπικότητας του παιδιού. Είναι ο χώρος μέσα στον οποίο τα νήπια έρχονται σε επαφή και μαθαίνουν να επικοινωνούν με άλλους συνομήλικους αλλά και με ενήλικες, μαθαίνουν να αναπτύσσουν φιλικές σχέσεις καθώς και να συνεργάζονται μεταξύ τους. Για την επίτευξη αυτών των σκοπών και στόχων, την εξασφάλιση ποιοτικού και αποτελεσματικού εκπαιδευτικού έργου, καθώς και την ασφάλεια των μαθητών καθίσταται σημαντική η εύρυθμη λειτουργία του νηπιαγωγείου.

Η σχολική κοινότητα είναι μία οργανωμένη ομάδα που έχει όλα τα χαρακτηριστικά της κοινωνίας. Έτσι λοιπόν το σχολείο προετοιμάζει τους νέους να ενταχθούν ομαλά στην κοινωνία. Η εσωτερική οργάνωση της σχολικής ζωής οφείλει να εκπαιδεύει και να διαπαιδαγωγεί σύμφωνα με τα πρότυπα και τις ανάγκες της δημοκρατικής κοινωνίας και τις βασικές αρχές κανονισμού λειτουργίας των σχολείων.

Κάθε σχολική μονάδα οφείλει να έχει εσωτερικό κανονισμό λειτουργίας με τον οποίο προσδιορίζονται οι ειδικότεροι κανόνες σχετικά με την οργάνωση και λειτουργία της σχολικής μονάδας, τη συνεργασία με τους γονείς και τους μαθητές, θέματα αρμονικής συνεργασίας μεταξύ των μελών της σχολικής μονάδας, καθώς και κάθε άλλο σχετικό θέμα.

Ο Εσωτερικός Κανονισμός Λειτουργίας του Σχολείου (άρθρο 37, Ν.4692/2020) επιδιώκει να εξασφαλίσει τις προϋποθέσεις και τις συνθήκες που είναι απαραίτητες για να πραγματοποιείται όσο καλύτερα γίνεται το έργο του σχολείου και να

επιτυγχάνονται όσο γίνεται καλύτερα οι στόχοι που θέτουμε κάθε φορά ως σχολική κοινότητα (μαθητές, εκπαιδευτικοί, βοηθητικό προσωπικό, γονείς/κηδεμόνες).

Ο Κανονισμός βασίζεται σε όσα προβλέπονται από την πολιτεία για την εκπαίδευση και τη λειτουργία των δημόσιων και ιδιωτικών Σχολείων, ενσωματώνει αποδεκτές παιδαγωγικές αρχές και είναι προσαρμοσμένος στις ιδιαίτερες συνθήκες λειτουργίας του Νηπιαγωγείου και τα χαρακτηριστικά της τοπικής σχολικής και ευρύτερης κοινότητας.

Σύνταξη, έγκριση και τήρηση του Κανονισμού

Ο Εσωτερικός Κανονισμός Λειτουργίας συντάχθηκε ύστερα από εισήγηση της Προϊσταμένης του Νηπιαγωγείου και εγκρίθηκε με την υπ. αριθ.: 8/25-10-2021, Πράξη του Σχολικού Συμβουλίου, το οποίο απαρτίζεται από τα μέλη του Συλλόγου Διδασκόντων, καθώς και τον εκπροσώπου του Δήμου Άργους -

Μυκηνών. Ο κανονισμός εγκρίνεται από την Συντονίστρια Εκπαιδευτικού Έργου (ΠΕ60), Προσχολικής Εκπαίδευσης του Π.Ε.Κ.Ε.Σ. Πελοποννήσου, που έχει την παιδαγωγική ευθύνη του Σχολείου, καθώς και από τον Διευθύντρια της Διεύθυνσης Πρωτοβάθμιας Εκπαίδευσης Αργολίδας.

Ο Εσωτερικός Κανονισμός Λειτουργίας συντάσσεται για το τρέχον σχ. Έτος 2021-2022 και κοινοποιείται σε όλους του Γονείς/Κηδεμόνες με κάθε πρόσφορο τρόπο. Η ακριβής τήρησή του αποτελεί ευθύνη και υποχρέωση όλων των μελών της σχολικής κοινότητας: της Προϊσταμένης του Νηπιαγωγείου, των μαθητών, των Γονέων και Κηδεμόνων.

Ο Κανονισμός επικαιροποιείται ανά τακτά διαστήματα, τουλάχιστον σε ετήσια βάση, μέσω της προβλεπόμενης από τον νόμο συμμετοχικής διαδικασίας όλων των μελών της Σχολικής Κοινότητας, έτσι ώστε να συμπεριλαμβάνει νέες νομοθετικές ρυθμίσεις, να ανταποκρίνεται στις αλλαγές των συνθηκών λειτουργίας του Σχολείου και τις, κατά καιρούς, αποφάσεις των αρμόδιων συλλογικών οργάνων του.

Ταυτότητα και όραμα του σχολείου μας

Ο σκοπός του Νηπιαγωγείου, σύμφωνα με την κείμενη νομοθεσία, είναι να βοηθήσει τα παιδιά να αναπτυχθούν σωματικά, συναισθηματικά, νοητικά και κοινωνικά μέσα στο πλαίσιο των ευρύτερων στόχων της πρωτοβάθμιας εκπαίδευσης. Το Νηπιαγωγείο ως φορέας κοινωνικοποίησης του παιδιού (μετά την οικογένεια), θα πρέπει να εξασφαλίζει τις προϋποθέσεις, ώστε τα παιδιά να αναπτύσσονται και να κοινωνικοποιούνται ομαλά και πολύπλευρα.

Οι βασικοί στόχοι του Νηπιαγωγείου είναι να βοηθήσει τα παιδιά:

- Να ωριμάσουν γνωστικά, συναισθηματικά και κοινωνικά.
- Να εμπλουτίζουν και να οργανώνουν τις εμπειρίες τους, από το φυσικό και το κοινωνικό περιβάλλον.
- Να καλλιεργήσουν το πνεύμα της αποδοχής της φιλίας και της συνεργασίας μέσα από τη συμμετοχή τους σε ποικίλες δραστηριότητες.
- Να οργανώνουν τις πράξεις τους, κινητικές και νοητικές.
- Να μάθουν να σέβονται τη διαφορετικότητα του άλλου.
- Να αναπτύσσουν πρωτοβουλίες, ελεύθερα και αβίαστα
- Να εκτιμήσουν τη μοναδικότητά τους.
- Να μάθουν να ακολουθούν κανόνες μέσα από παιγνιώδεις δραστηριότητες.

- Να ενισχύσουν τη κριτική τους σκέψη καθώς και τη δημιουργική τους έκφραση μέσα από τις τέχνες όπως τα εικαστικά, τη μουσική, το χορό και τη δραματοποίηση.
- Να καλλιεργήσουν τόσο τη μητρική τους γλώσσα όσο και την λογικομαθηματική τους σκέψη ώστε να κατακτήσουν προαναγνωστικές και προμαθηματικές έννοιες.

Το όραμα του Νηπιαγωγείου μας είναι μια δημοκρατική τάξη, αποδεχόμενη τη διαφορετικότητα, τη μοναδικότητα του κάθε παιδιού και την αντιμετώπιση του καθενός ως ξεχωριστή προσωπικότητα.

Άρθρο 1. Βασικές αρχές και στόχοι του Εσωτερικού Κανονισμού Λειτουργίας

Ο Κανονισμός περιλαμβάνει όρους και κανόνες, κατανομή αρμοδιοτήτων και ευθυνών, δικαιωμάτων και υποχρεώσεων, για όλα τα μέλη της σχολικής κοινότητας, έτσι ώστε να διαμορφώνεται στο σχολείο ένα παιδαγωγικό και διδακτικό κλίμα που διευκολύνει την απρόσκοπτη, μεθοδική και αποτελεσματική λειτουργία του.

Ταυτόχρονα οι δυσκολίες και τα προβλήματα που προκύπτουν αντιμετωπίζονται από τα μέλη της σχολικής κοινότητας ως προκλήσεις και ευκαιρίες βελτίωσης, ανάπτυξης και ενδυνάμωσης παιδαγωγικών, διδακτικών, και άλλων πρακτικών.

Βασικοί στόχοι του Κανονισμού είναι οι μαθητές/μαθήτριες να διαμορφώσουν την προσωπικότητά τους, να διαπαιδαγωγηθούν με τον καλύτερο δυνατό τρόπο αναπτύσσοντας δεξιότητες οι οποίες έχουν βασικό και κυρίαρχο ρόλο στη μαθησιακή διαδικασία και ταυτόχρονα αποτελούν δεξιότητες ζωής, όπως η δημιουργικότητα, ο αυτοέλεγχος, η συναίσθηση της ευθύνης, η συνεργασία, η ενσυναίσθηση, η αλληλεγγύη, ο αμοιβαίος σεβασμός, η αλληλοκατανόηση, η αποδοχή της διαφορετικότητας, ο σεβασμός όλων σε κοινούς συμφωνημένους κανόνες, η περιβαλλοντική συνείδηση, η προστασία της υγείας, καθώς και η εδραίωση της ισότητας, της αλληλεγγύης και της δημοκρατίας.

Μέσω των συμφωνημένων αρχών/κατευθύνσεων του Κανονισμού του Νηπιαγωγείου, επιδιώκεται:

- Να εξασφαλίζεται ένα υποστηρικτικό πλαίσιο για να πραγματοποιείται με επιτυχία το εκπαιδευτικό έργο και η απρόσκοπτη συμμετοχή όλων των μαθητών/μαθητριών στην διαδικασία.
- Να αναπτύσσεται κατάλληλο κλίμα για την ανάπτυξη της προσωπικότητας του/της κάθε μαθητή/μαθήτριας αλλά και όλων των μελών της σχολικής κοινότητας.
- Να διασφαλίζεται η σωματική και ψυχική υγεία όλων των μελών της σχολικής κοινότητας.
- Να δημιουργείται πλαίσιο συνθηκών για ουσιαστική μάθηση και εργασία.

Το 3^ο Νηπιαγωγείο Άργους αποτελείται από 2 πρωινά τμήματα.

Υπηρετούντες εκπαιδευτικοί το τρέχον σχολικό έτος είναι:

1. Η Τότσικα Μαρία, Προϊσταμένη και εκπαιδευτικός του 1^{ου}

Τμήματος του Νηπιαγωγείου μας και

2. Η Κώρου Ελένη , εκπαιδευτικός του 2^{ου} τμήματος σύμφωνα με την Πράξη 1^η /8-9-2021 ανάθεσης τμημάτων.

Άρθρο 2. Λειτουργία του Σχολείου

I. Έναρξη / λήξη μαθημάτων

Το σχολικό έτος των νηπιαγωγείων αρχίζει την 1η Σεπτεμβρίου και λήγει στις 31 Αυγούστου του επόμενου έτους. Το διδακτικό έτος αρχίζει την 1η Σεπτεμβρίου και λήγει στις 21 Ιουνίου του επόμενου έτους. Κάθε χρόνο οι εκπαιδευτικές δραστηριότητες αρχίζουν στις 13 Σεπτεμβρίου. Οι εκπαιδευτικές δραστηριότητες λήγουν στις 15 Ιουνίου του επόμενου έτους ημέρα κατά την οποία χορηγούνται οι φάκελοι και τα αναμνηστικά στα νήπια. Όταν η 15η Ιουνίου είναι Σάββατο ή Κυριακή , οι εκπαιδευτικές δραστηριότητες λήγουν την προηγούμενη Παρασκευή εκτός και προκύψουν αλλαγές λόγω πανδημίας.

II. Διδακτικό ωράριο/ Προσέλευση και αποχώρηση μαθητών/μαθητριών

Η έναρξη, η λήξη, η διάρκεια μαθημάτων του βασικού υποχρεωτικού προγράμματος, τα διαλείμματα, ο χρόνος διδασκαλίας ανά διδακτική ώρα καθώς και η έναρξη και λήξη του διδακτικού έτους καθορίζονται από τις κείμενες διατάξεις και αποφάσεις του ΥΠΑΙΘ. Ανακοινώνονται στους γονείς με την έναρξη του διδακτικού έτους με σχετικό έντυπο και παράλληλα αναρτώνται στην ιστοσελίδα του Νηπιαγωγείου.

Για το σχολικό έτος 2021-2022 το πρόγραμμα του σχολείου, διαμορφώνεται ως εξής:
Υποχρεωτικό πρόγραμμα

- Υποδοχή των μαθητών και των μαθητριών στο σχολείο: **8.15-8:30**.
- Λήξη υποχρεωτικού προγράμματος- αποχώρηση μαθητών και μαθητριών: **13:00**

Προκειμένου να διευκολυνθεί, κατά την έναρξη της σχολικής χρονιάς, η ομαλή προσαρμογή των μαθητών/τριών δύναται να εφαρμόζεται ευέλικτο ωράριο παραμονής στο Νηπιαγωγείο κατά τις πρώτες δύο εβδομάδες λειτουργίας (παρ. 7, άρθρο 2, Π.Δ. 79/2017).

Η ώρα προσέλευσης των μαθητών και μαθητριών του Νηπιαγωγείου είναι **08:15** έως **08:30**.

Η έγκαιρη προσέλευση και η καλά οργανωμένη και ελεγχόμενη αποχώρηση είναι απαραίτητες προϋποθέσεις για την πραγματοποίηση του διδακτικού έργου και την εύρυθμη λειτουργία του σχολείου γενικότερα και διασφαλίζει την ασφάλεια των μαθητών και μαθητριών και του προσωπικού του σχολείου.

Για λόγους ασφαλείας των μαθητών/μαθητριών αλλά και για την ομαλή λειτουργία του προγράμματος η είσοδος του σχολείου κλείνει στις 8:30 ώστε να μην παρακωλύεται το παιδαγωγικό έργο του σχολείου. Οι ενήλικες που συνοδεύουν τους

μαθητές κατά την άφιξή τους, δεν εισέρχονται μέσα στον χώρο του Νηπιαγωγείου λόγω των ειδικών συνθηκών, αλλά παραδίδουν τα παιδιά στη Νηπιαγωγό στην κεντρική πόρτα του νηπιαγωγείου.

Οι μαθητές και οι μαθήτριες σε καμία περίπτωση δεν αποχωρούν από το σχολείο πριν από τη λήξη του ωραρίου. Αν παρουσιαστεί ανάγκη έκτακτης αποχώρησης κατά τη διάρκεια του σχολικού ωραρίου (π.χ. ασθένεια), ενημερώνεται ο γονέας/κηδεμόνας για να προσέλθει στο Σχολείο και να συνοδεύσει το παιδί στο σπίτι του, αφού προηγουμένως συμπληρώσει το σχετικό έντυπο (υπεύθυνη δήλωση).

Εάν κάποιος γονέας/κηδεμόνας χρειαστεί, για ειδικό λόγο να πάρει το παιδί του πριν τη λήξη των μαθημάτων, χρειάζεται να ενημερώσει εγκαίρως τη Διεύθυνση του Σχολείου και να συμπληρώσει σχετικό έντυπο όπου θα αναγράφονται οι λόγοι (υπεύθυνη δήλωση).

Οι εκπαιδευτικοί υποδέχονται τους μαθητές και τις μαθήτριες στην είσοδο του Σχολείου και οι γονείς/κηδεμόνες-συνοδοί αποχωρούν. Κατά τη διάρκεια του χρόνου προσέλευσης των μαθητών/μαθητριών δεν παρευρίσκεται χωρίς άδεια στον χώρο του σχολείου κανένας επισκέπτης.

Οι γονείς/κηδεμόνες προσέρχονται έγκαιρα για την παραλαβή των μαθητών και των μαθητριών, παραμένουν έξω από τις εισόδους του σχολείου, χωρίς να παρεμποδίζουν τη διαδικασία αποχώρησης. Τους μαθητές παραλαμβάνουν μόνο ενήλικες. Κάθε καθυστέρηση στην προσέλευση των συνοδών δημιουργεί κινδύνους για την ασφάλεια των μαθητών/μαθητριών που παρακολουθούν το σχολικό πρόγραμμα και παρεμποδίζει τη λειτουργία της σχολικής μονάδας.

Σε περιπτώσεις δυσμενών καιρικών συνθηκών, το σχολείο δύναται να τροποποιήσει τη διαδικασία προσέλευσης/αποχώρησης ώστε να μειωθεί στο ελάχιστο η έκθεση γονέων και μαθητών στις καιρικές συνθήκες δίχως να τεθεί σε κίνδυνο η ασφάλεια των μαθητών.

III. Ωρολόγιο Πρόγραμμα του Σχολείου

Το Νηπιαγωγείο εφαρμόζει το Ωρολόγιο Πρόγραμμα, όπως αυτό ορίζεται από τις εγκυκλίους του ΥΠΑΙΘ και εξειδικεύεται από τον Σύλλογο Διδασκόντων με ευθύνη της Προϊσταμένης του Νηπιαγωγείου και υποβάλλεται προς έγκριση στον Προϊστάμενο Εκπαιδευτικών Θεμάτων της Διεύθυνσης Πρωτοβάθμιας Εκπαίδευσης Αργολίδας Για το σχ.έτος 2021-2022 συμπεριλαμβάνονται στο Ωρολόγιο Πρόγραμμα τα Εργαστήρια Δεξιοτήτων και η Αγγλική Γλώσσα.

Το πρόγραμμα δραστηριοτήτων το οποίο ακολουθεί το νηπιαγωγείο έχει καθοριστεί με όσα προβλέπει και περιλαμβάνει το Διαθεματικό Ενιαίο Πλαίσιο Προγραμμάτων Σπουδών (Δ.Ε.Π.Π.Σ.) για το Νηπιαγωγείο του Υπουργείου Παιδείας και Θρησκευμάτων, δίνοντας προτεραιότητα στα ενδιαφέροντα και τις ανάγκες των μαθητών. Είναι σύμφωνο με τις απαιτήσεις της εποχής μας, τόσο για την παροχή ποιοτικής αλλά και άρτιας εκπαίδευσης.

Σκοπός του Νηπιαγωγείου σύμφωνα με την κείμενη νομοθεσία είναι να βοηθήσει τα παιδιά να αναπτυχθούν σωματικά, συναισθηματικά, νοητικά και

κοινωνικά μέσα στο πλαίσιο των ευρύτερων στόχων της πρωτοβάθμιας και δευτεροβάθμιας εκπαίδευσης. Το Νηπιαγωγείο, ως φορέας κοινωνικοποίησης του παιδιού (μετά την οικογένεια), εξασφαλίζει τις προϋποθέσεις ώστε τα παιδιά να αναπτύσσονται και να κοινωνικοποιούνται ομαλά και πολύπλευρα.

Άρθρο 3. Σχολική και Κοινωνική Ζωή

i. Φοίτηση

Στο Νηπιαγωγείο γίνονται δεκτά προς φοίτηση δύο ηλικίες νηπίων. Η πρώτη ηλικία (νήπια) περιλαμβάνει τα νήπια, τα οποία στις 31 Δεκεμβρίου του έτους εγγραφής συμπληρώνουν την ηλικία των πέντε (5) ετών. Η δεύτερη ηλικία (προνήπια) περιλαμβάνει τα νήπια, τα οποία στις 31 Δεκεμβρίου του έτους εγγραφής συμπληρώνουν την ηλικία των τεσσάρων (4) ετών.

Η φοίτηση των μαθητών/μαθητριών στα Νηπιαγωγεία είναι υποχρεωτική και εποπτεύεται από την εκπαιδευτικό και προϊσταμένη της τάξης, η οποία καταγράφει τις καθημερινές απουσίες και τις καταχωρίζει στο πληροφοριακό σύστημα του Υ.ΠΑΙ.Θ. Η ελλιπής φοίτηση και μάλιστα χωρίς σοβαρό λόγο, δυσχεραίνει τόσο το σχολικό έργο όσο και την πρόοδο των μαθητών/μαθητριών. Την ουσιαστική αλλά και την τυπική ευθύνη απέναντι στο σχολείο και την πολιτεία για τη φοίτηση των μαθητών, φέρουν κατά το νόμο οι γονείς/κηδεμόνες τους.

ii. Σχολικοί χώροι

Κοινός στόχος όλων είναι ο σεβασμός του σχολικού χώρου. Ο σεβασμός στα περιουσιακά στοιχεία του Νηπιαγωγείου, τις υποδομές, τον εξοπλισμό αλλά και το φυσικό περιβάλλον του σχολείου αποτελεί βασική υποχρέωση όλων των μελών της σχολικής κοινότητας. Με το ίδιο σκεπτικό υπάρχει φροντίδα για την τάξη και την καλαισθησία στις σχολικές αίθουσες, καθώς είναι ο ιδιαίτερος χώρος, όπου παραμένουν και εργάζονται μαθητές/μαθήτριες και εκπαιδευτικοί πολλές ώρες. Φροντίδα όλων είναι να διατηρούνται οι χώροι καθαροί.

Τεράστια συμβολή σε αυτό έχει και η υπεύθυνη καθαριότητα του Νηπιαγωγείου.

iii. Διάλειμμα

Κατά τη διάρκεια του διαλείμματος οι μαθητές/μαθήτριες βγαίνουν στο προαύλιο, όπως έχει καθοριστεί από το Ωρολόγιο Πρόγραμμα. Κάθε τμήμα του Νηπιαγωγείου μας βγαίνει διάλειμμα σε ξεχωριστή ώρα.

Σε περίπτωση κακοκαιρίας ορίζονται από τους/τις εκπαιδευτικούς οι προκαθορισμένοι χώροι παραμονής των μαθητών και μαθητριών. Το διάλειμμα είναι χρόνος παιχνιδιού και ανάπτυξης κοινωνικών σχέσεων όπου οι μαθητές και οι μαθήτριες αλληλοεπιδρούν, παίζουν αρμονικά και για οποιοδήποτε πρόβλημα ή δυσκολία αντιμετωπίζουν απευθύνονται στους/στις εκπαιδευτικούς που βρίσκονται στο προαύλιο.

Κατά τη διάρκεια του διαλείμματος δεν επιτρέπεται κανένας ανήλικος ή ενήλικος να παρακολουθεί, να συνομιλεί ή να δίνει αντικείμενα σε μαθητές και μαθήτριες του σχολείου από τα κάγκελα του προαυλίου χώρου.

iv. Σχολικό πρόγραμμα

Η φοίτηση στο Νηπιαγωγείο αποτελεί το πιο σημαντικό βήμα στη ζωή του παιδιού για τη μάθηση, την προσωπική ανάπτυξη και κοινωνικοποίησή του. Οι μαθητές και μαθήτριες παρακολουθούν και συμμετέχουν ενεργά στην καθημερινή εκπαιδευτική διαδικασία σεβόμενοι τους κανόνες του σχολείου, όπως διαμορφώνονται από τους ίδιους και τους εκπαιδευτικούς της τάξης, όπως και το δικαίωμα των συμμαθητών και συμμαθητριών τους για μάθηση.

Τα παιδιά μαθαίνουν να συνεργάζονται, να δημιουργούν, να αλληλοεπιδρούν, να αυτενεργούν και να είναι υπεύθυνα. Η συνεργασία μεταξύ γονέων/κηδεμόνων και εκπαιδευτικών έχει κοινό στόχο την υγιή ανάπτυξη παιδιών με ολοκληρωμένη προσωπικότητα.

ν. Συμπεριφορά - Δικαιώματα – Υποχρεώσεις

Η Προϊσταμένη και η εκπαιδευτικός του κάθε τμήματος

- Μεριμνά για τη δημιουργία κλίματος αρμονικής συνεργασίας και συνεχούς και αμφίδρομης επικοινωνίας με τους γονείς/κηδεμόνες των μαθητών/τριών, και τους ενημερώνει για τη φοίτηση, τη συμπεριφορά και την εξέλιξη των παιδιών τους.
- Συμβάλλει στην εμπέδωση ενός ήρεμου, θετικού, συνεργατικού, συμπεριληπτικού, εποικοδομητικού σχολικού κλίματος
- Λαμβάνει μέριμνα για την εξασφάλιση παιδαγωγικών μέσων και εργαλείων, την καλή χρήση τους στη σχολική τάξη, τη λειτουργικότητα και την αντικατάστασή τους, σε περίπτωση φθοράς.
- Είναι υπεύθυνη, για την τήρηση της καθαριότητας και την αισθητική των χώρων του Νηπιαγωγείου, καθώς και για την προστασία της υγείας και ασφάλειας των μαθητών/μαθητριών.
- Εκπαιδεύει τους μαθητές και τις μαθήτριες, σύμφωνα με τους σκοπούς και τους στόχους της προσχολικής εκπαίδευσης και μέσα στο πλαίσιο της εκπαιδευτικής πολιτικής και με την καθοδήγηση των Στελεχών της Εκπαίδευσης.
- Προετοιμάζει καθημερινά και οργανώνει την εκπαιδευτική διαδικασία, εφαρμόζοντας σύγχρονες και κατάλληλες μεθόδους διδασκαλίας, με βάση τις ανάγκες και ιδιαιτερότητες των μαθητών/τριών.
- Συνεργάζεται με τους μαθητές/τριες, σέβεται την προσωπικότητά τους καλλιεργεί και εμπνέει σ' αυτούς, κυρίως με το παράδειγμά της, δημοκρατική συμπεριφορά.
- Συνεργάζεται με την εκπαιδευτικό ΠΕ 06 Αγγλικής γλώσσας.
- Ενδιαφέρεται για τις συνθήκες ζωής των μαθητών/τριών τους στην οικογένεια και στο ευρύτερο κοινωνικό περιβάλλον, λαμβάνει υπόψη τους παράγοντες που επηρεάζουν την πρόοδο και συμπεριφορά των μαθητών/τριών της και υιοθετεί κατάλληλες παιδαγωγικές ενέργειες, ώστε να αντιμετωπισθούν πιθανά προβλήματα.
- Ενθαρρύνει τους μαθητές/τριες να συμμετέχουν ενεργά στη διαμόρφωση και λήψη αποφάσεων για θέματα που αφορούν τους ίδιους και το σχολείο και καλλιεργεί τις αρχές και το πνεύμα αλληλεγγύης και συλλογικότητας.
- Συνεργάζεται με τους γονείς και τα αρμόδια Στελέχη Εκπαίδευσης για την καλύτερη δυνατή παιδαγωγική αντιμετώπιση προβλημάτων συμπεριφοράς, σεβόμενη την προσωπικότητα και τα δικαιώματα των μαθητών/τριών.
- Ανανεώνει και εμπλουτίζει τις γνώσεις της, σχετικά με τις επιστήμες της

αγωγής τόσο μέσω των διάφορων μορφών επιμόρφωσης, που παρέχονται θεσμικά από το σύστημα της οργανωμένης εκπαίδευσης, όσο και μέσω της ενδοσχολικής επιμόρφωσης ή και της αυτοεπιμόρφωσης.

Οι μαθητές/μαθήτριες

- Επιδεικνύουν σεβασμό, με τη στάση τους, προς κάθε μέλος της σχολικής κοινότητας.
- Κατά τη διάρκεια των μαθημάτων τηρούν τους κανόνες της τάξης, συμμετέχουν ενεργά συνδιαμορφώνοντας την καθημερινή εκπαιδευτική διαδικασία.
- Απευθύνονται στους/στις εκπαιδευτικούς και στη Διεύθυνση του Σχολείου και ζητούν τη βοήθειά τους, για κάθε πρόβλημα που τους απασχολεί και τους δημιουργεί εμπόδιο στη σχολική ζωή.
- Προσέχουν ώστε να διατηρούν καθαρούς όλους τους χώρους και δείχνουν ενδιαφέρον για την υλική περιουσία του σχολείου.
- Αποφεύγουν ρητά την άσκηση οποιασδήποτε μορφής βίας (σωματική, λεκτική ή ψυχολογική).
- Προσπαθούν να λύνουν τις αντιθέσεις ή διαφωνίες με διάλογο.

Σε περιπτώσεις που γίνονται αποδέκτες ή παρατηρητές βίαιης λεκτικής, ψυχολογικής και σωματικής συμπεριφοράς, ενεργούν άμεσα και ακολουθούν τα παρακάτω

βήματα:

1. Συζητούν άμεσα και ειρηνικά με όποιον έχουν διαφορά.
 2. Απευθύνονται στον υπεύθυνο εκπαιδευτικό τμήματος.
 3. Απευθύνονται στον/στη Διευθυντή/Διευθύντρια, Προϊστάμενο/Προϊσταμένη του Νηπιαγωγείου.
- Συμβάλλουν στην υιοθέτηση αειφορικών πρακτικών, όπως η ανακύκλωση υλικών.
 - Στις σχολικές εκδηλώσεις και γιορτές αλλά και στις διδακτικές επισκέψεις εκτός Νηπιαγωγείου ακολουθούν τους συνοδούς εκπαιδευτικούς και συμπεριφέρονται με ευγένεια και ευπρέπεια.

Γονείς και κηδεμόνες

- Φροντίζουν ώστε το παιδί να έρχεται έγκαιρα και ανελλιπώς στο σχολείο και να ενημερώνουν σε περίπτωση απουσίας του.
- Διαβάζουν προσεκτικά όλες τις ανακοινώσεις, έντυπες ηλεκτρονικές, ώστε να ενημερώνονται για θέματα λειτουργίας του Σχολείου.
- Συνεργάζονται αρμονικά σε προσωπικό επίπεδο με την προϊσταμένη και τους/τις εκπαιδευτικούς του τμήματος, για θέματα που αφορούν τους μαθητές/τριες.

- Ενημερώνουν έγκαιρα και προσκομίζουν τα σχετικά έγγραφα, αν υπάρχουν, για κάθε ειδικό θέμα που αντιμετωπίζουν τα παιδιά τους - θέματα υγείας, ειδικές εκπαιδευτικές ικανότητες ή ανάγκες, θέματα οικογενειακής και κοινωνικής κατάστασης - τα οποία μπορούν να επηρεάσουν την επίδοση, τη φοίτηση και συμπεριφορά του παιδιού και ζητούν τη συνδρομή του σχολείου.

- vi.* **Παιδαγωγικός έλεγχος**
- vii.* **Άλλα θέματα**

Τα ζητήματα μη αποδεκτής συμπεριφοράς στο σχολείο αποτελούν αντικείμενο συνεργασίας των γονέων/κηδεμόνων με την εκπαιδευτικό υπεύθυνη της σχολικής μονάδας και τη Συντονίστρια Εκπαιδευτικού Έργου, προκειμένου να υπάρξει η καλύτερη δυνατή παιδαγωγική αντιμετώπιση του θέματος. Σε κάθε περίπτωση και πριν από οποιαδήποτε απόφαση, λαμβάνεται υπόψη η βασική αρχή του σεβασμού της προσωπικότητας και των δικαιωμάτων του παιδιού. Οι σωματικές ποινές δεν επιτρέπονται.

Το σχολείο, ως φορέας αγωγής, έχει καθήκον να λειτουργεί έτσι ώστε οι μαθητές και οι μαθήτριες να συνειδητοποιήσουν ότι κάθε πράξη τους έχει συνέπειες, να μάθουν να αναλαμβάνουν την ευθύνη των επιλογών τους και να γίνουν υπεύθυνοι πολίτες.

Αν η συμπεριφορά του μαθητή και της μαθήτριας δεν εναρμονίζεται με τα αποδεκτά πρότυπα και αποκλίνει από την τήρηση του εσωτερικού κανονισμού του σχολείου, τότε αντιμετωπίζει τον παιδαγωγικό έλεγχο, σύμφωνα με τις αρχές της ψυχολογίας και παιδαγωγικής που διέπουν την ηλικία του.

Οι γονείς/κηδεμόνες ενημερώνονται από το Σχολείο για την όποια μη αποδεκτή συμπεριφορά των παιδιών τους. Η στενή συνεργασία σχολείου-γονέων/κηδεμόνων είναι πάντα αναγκαία και επιβεβλημένη.

Προσωπικά δεδομένα

Τηρείται απαρέγκλιτα η ισχύουσα νομοθεσία για τα προσωπικά δεδομένα όλων των μελών της σχολικής κοινότητας. Επιπροσθέτως, σύμφωνα με τις κείμενες διατάξεις και τον Γενικό Κανονισμό Προστασίας Δεδομένων της Ευρωπαϊκής Ένωσης (GDPR), επιβάλλεται η γραπτή συγκατάθεση των Γονέων ως προς τη συλλογή, επεξεργασία και δημοσιοποίηση οπτικού υλικού των παιδιών τους.

Εμβολιασμός μαθητών/τριών και φαρμακευτική αγωγή εντός σχολικού ωραρίου

Σύμφωνα με την γνωμοδότηση της Εθνικής Επιτροπής Εμβολιασμών υποχρεωτικά είναι όλα εκείνα τα εμβόλια που είναι ενταγμένα στο Εθνικό Πρόγραμμα Εμβολιασμών. Ένα από τα δικαιολογητικά εγγραφής, αποτελεί και η επίδειξη του Βιβλιαρίου Υγείας ή άλλο στοιχείο από το οποίο αποδεικνύεται ότι έγιναν τα προβλεπόμενα εμβόλια.

Σε περιπτώσεις κατά τις οποίες απαιτείται η χορήγηση φαρμακευτικής αγωγής σε μαθητές/τριες, εντός του σχολικού ωραρίου, ισχύουν όσα αναφέρονται στην με

αριθ. Φ.7/495/123484/Γ1/4-10-2010 εγκύκλιο του Υ.ΠΑΙ.Θ.

Συνοπτικά, εάν απαιτηθεί φαρμακευτική αγωγή, οι γονείς/κηδεμόνες των μαθητών/τριών οφείλουν να αιτούνται την άδεια της Διεύθυνσης της Σχολικής Μονάδας, προκειμένου να εισέρχονται οι ίδιοι ή άλλο πρόσωπο το οποίο θα υποδείξουν, στον χώρο του Σχολείου, ώστε να την χορηγήσουν. Σε έκτακτα σοβαρά ιατρικά περιστατικά μαθητών, η προϊσταμένη οφείλει μόνο να καλεί το ΕΚΑΒ (166) για διακομιδή του/της μαθητή/τριας, ενώ ταυτόχρονα ενημερώνει τους γονείς του/της.

Πρόγευμα

Κάθε παιδί από την έναρξη της σχολικής χρονιάς θα πρέπει να έχει μαζί του μια σχολική τσάντα νηπιαγωγείου (με εύχρηστο κούμπωμα) η οποία θα περιέχει καθημερινά το πρόγευμα. Θα πρέπει επίσης να έχει μια μικρή υφασμάτινη πετσέτα την οποία θα στρώνει επάνω στο τραπέζι, το μπολ του φαγητού του, κουτάλι/πιρούνι και το παγουρίνο/μπουκάλι του.

Η ώρα του φαγητού είναι ιδιαίτερη στιγμή της ημέρας και για τα παιδιά του νηπιαγωγείου, είναι ώρα Αγωγής με παιδαγωγική αξία. Στο πλαίσιο της υγιεινής διατροφής που υποστηρίζει και προωθεί το νηπιαγωγείο μας σας παρακαλούμε να δίνετε στο παιδί σας όσο το δυνατόν συχνότερα υγιεινές τροφές και να αποφεύγονται, για λόγους ασφαλείας του ίδιου του παιδιού αλλά και των άλλων παιδιών, τροφές όπως ξηροί καρποί, τσίχλες ή καραμέλες κτλ.

Συνίσταται να προτιμάτε τα χειροποίητα φαγητά και να φροντίζετε να μην δίνετε στο παιδί τροφές που δυσκολεύεται να φάει, γιατί αυτό μπορεί να προκαλέσει ένταση στο χώρο του Νηπιαγωγείου.

Κατά την διάρκεια του προγεύματος προσφέρεται η ευκαιρία στα παιδιά να αυτονομηθούν, να αυτοεξυπηρετηθούν, να επικοινωνήσουν και να αποκτήσουν υγιεινές διατροφικές συνήθειες.

Παρακαλούμε για την έγκαιρη ενημέρωση για τυχόν αλλεργίες σε συγκεκριμένες τροφές ή οποιοδήποτε άλλο θέμα υγείας του παιδιού.

Ονομαστικές εορτές - Γενέθλια

Κατά τις ονομαστικές γιορτές και τις ημέρες των γενεθλίων των νηπίων μπορούν αυτά να μοιράσουν ατομικά κέρασμα της αρεσκείας τους στους συμμαθητές τους. Παρακαλούμε θερμά σε περίπτωση που το κέρασμα είναι φαγώσιμο να είναι συσκευασμένο ατομικά και να προτιμώνται οι υγιεινές επιλογές που υπάρχουν.

Άρθρο 4. Επικοινωνία και Συνεργασία Γονέων/Κηδεμόνων-Σχολείου

I. Σημασία της επικοινωνίας και της συνεργασίας Σχολείου-οικογένειας

Πολύ σημαντικός παράμετρος της συνολικής λειτουργίας του Νηπιαγωγείου και του κλίματος που δημιουργείται είναι η επικοινωνία και η εποικοδομητική συνεργασία με

τους γονείς/κηδεμόνες των μαθητών/μαθητριών και με τον Σύλλογο Γονέων. Η εμπιστοσύνη του παιδιού στο σχολείο ενισχύεται από τη θετική στάση των γονέων/κηδεμόνων προς το Σχολείο και τον εκπαιδευτικό.

Για οποιοδήποτε αίτημά τους, οι γονείς/κηδεμόνες απευθύνονται στον/στην εκπαιδευτικό της τάξης.

Σε περίπτωση που δεν υπάρξει κοινά αποδεκτή λύση ή συνεννόηση, απευθύνονται στην Προϊσταμένη του Νηπιαγωγείου.

II. Διαδικασίες ενημέρωσης και επικοινωνίας Σχολείου και γονέων/κηδεμόνων

Η επικοινωνία του Σχολείου με τους γονείς/κηδεμόνες των μαθητών έχει πολλές φορές καθοριστική σημασία για την ομαλή λειτουργία του Σχολείου. Οι γονείς/κηδεμόνες πρέπει να γνωρίζουν ότι η ελλιπής επικοινωνία μπορεί να δυσχεράνει σημαντικά το έργο και τις διαδικασίες που ακολουθούνται στο Σχολείο.

Οι συναντήσεις για ενημέρωση των γονέων/κηδεμόνων με την εκπαιδευτικό προγραμματίζονται με απόφαση του Συλλόγου Διδασκόντων:

- Στην αρχή του διδακτικού έτους, όπου λαμβάνει χώρα ενημέρωση για ζητήματα που αφορούν στην εύρυθμη λειτουργία του σχολείου.
- Μηνιαίως σε προκαθορισμένη από την εκπαιδευτικό του τμήματος ημέρα και ώρα, για θέματα που αφορούν στην αγωγή και πρόοδο των μαθητών/τριών.
- Κάθε φορά που η εκπαιδευτικός της τάξης κρίνει αναγκαία μια έκτακτη συνάντηση.
- Κατά την ενημέρωση προόδου με το πέρας κάθε τριμήνου, όπου πραγματοποιείται παιδαγωγική συνάντηση της εκπαιδευτικού της τάξης με τους γονείς/κηδεμόνες των μαθητών/τριών, προκειμένου να ενημερωθούν για την πρόοδο των παιδιών τους.

Η είσοδος των γονέων/κηδεμόνων στο σχολικό χώρο επιτρέπεται μόνο κατά τις προβλεπόμενες ώρες συναντήσεων με τους εκπαιδευτικούς των τάξεων.

Οι γονείς-κηδεμόνες οφείλουν να επικαιροποιούν τα στοιχεία επικοινωνίας τους και να ενημερώνουν άμεσα τους εκπαιδευτικούς για κάθε αλλαγή, ώστε το Νηπιαγωγείο να έχει τα ισχύοντα τηλέφωνα τους και τις έγκυρες ηλεκτρονικές διευθύνσεις τους για την αποστολή ενημερωτικών σημειωμάτων ή υπεύθυνων δηλώσεων για την πραγματοποίηση εκπαιδευτικών επισκέψεων, δράσεων, εκδηλώσεων κ.λ.π. Τέλος, οι γονείς/κηδεμόνες σε έκτακτες περιπτώσεις θα πρέπει να έχουν φροντίσει είτε οι ίδιοι ή πρόσωπα που έχουν εξουσιοδοτήσει να είναι άμεσα διαθέσιμοι.

Άρθρο 5. Πολιτική του σχολείου προστασίας από πιθανούς κινδύνους

I. Μέτρα προστασίας διασποράς Covid-19

Η ασφαλής λειτουργία των σχολείων βασίζεται στη συστηματική εφαρμογή πολλαπλών μέτρων προφύλαξης που λειτουργούν ως σύνολο και οφείλουμε όλοι

οι εμπλεκόμενοι στην σχολική κοινότητα να τηρούμε προσεκτικά. Το Σχολείο μας καταβάλλει κάθε προσπάθεια προς αυτή την κατεύθυνση, ώστε όλοι να αισθανόμαστε ασφαλείς. Ζητάμε και από εσάς να δείξετε κατανόηση και θετική διάθεση απέναντι στη συνολική προσπάθεια να ξεπεραστεί ο κίνδυνος της διασποράς και της εμφάνισης ύποπτου κρούσματος.

Τι δεν ξεχνάμε:

- την τήρηση αποστάσεων μεταξύ μαθητών και μαθητών εκπαιδευτικών, όσο είναι εφικτό, σε συνδυασμό με τη λειτουργία του σχολείου σε σταθερές ομάδες παιδιών οι οποίες συστηματικά δεν έρχονται σε επαφή μεταξύ τους τη συχνή και ορθή εφαρμογή υγιεινής των χεριών (πλύσιμο με σαπούνι και νερό ή/και εφαρμογή αντισηπτικού χεριών)
- τη σωστή χρήση κατάλληλης προστατευτικής μάσκας (υφασμάτινης ή απλής χειρουργικής) τόσο από εκπαιδευτικούς όσο και από μαθητές και βοηθητικό προσωπικό. τον καλό αερισμό των αιθουσών, την καθαριότητα χώρων και την τακτική εφαρμογή απολυμαντικού σε επιφάνειες που χρησιμοποιούνται καθημερινά.
- την αποφυγή μεγάλων συναθροίσεων μαθητών και επίσκεψης στο σχολείο άλλων ατόμων όταν αυτό δεν είναι απαραίτητο.
- την αποχή από το σχολείο όσων εκδηλώνουν πυρετό ή/και άλλα συμπτώματα συμβατά με COVID19, ώστε να έχουμε την προστασία μαθητών και εκπαιδευτικών που ανήκουν σε ευάλωτες ομάδες ακολουθώντας κάθε φορά τις οδηγίες του ΕΟΔΥ.

II. Διαχείριση ύποπτου κρούσματος στην εκπαιδευτική μονάδα

Σε κάθε σχολική μονάδα ορίζεται ένας υπεύθυνος για τη διαχείριση υπόπτων κρουσμάτων λοίμωξης COVID-19, με τον αναπληρωτή του. Εάν κάποιο παιδί εμφανίσει συμπτώματα συμβατά με λοίμωξη COVID-19 πραγματοποιούνται τα παρακάτω:

- Επικοινωνία με την οικογένεια για παραλαβή του παιδιού
- Απομόνωση σε προκαθορισμένο καλά αεριζόμενο χώρο, με επίβλεψη, μακριά από τα υπόλοιπα παιδιά και εφαρμογή απλής χειρουργικής μάσκας.
- Εφαρμογή υγιεινής χεριών και αναπνευστικής υγιεινής
- Εξοπλισμός ατομικής προστασίας για το προσωπικό (μάσκα, γάντια, ποδιά αδιάβροχη και οφθαλμική προστασία με γυαλιά ή ασπίδα προσώπου, σε περίπτωση κινδύνου εκτίναξης βιολογικών υγρών/αναπνευστικών εκκρίσεων) Επιμελής καθαρισμός του χώρου και εφαρμογή απολυμαντικού σε επιφάνειες μετά την αναχώρηση του παιδιού με χρήση εξοπλισμού ατομικής προστασίας.

Ιατρική αξιολόγηση και σύμφωνα με την κρίση του θεράποντος ιατρού, εφόσον το παιδί εμφανίζει συμπτώματα συμβατά με λοίμωξη COVID-19, θα πρέπει να γίνει κατά προτεραιότητα μοριακό διαγνωστικό τεστ. Εν αναμονή του αποτελέσματος, το παιδί παραμένει σε απομόνωση και κατ' οίκον νοσηλεία, σε

καλά αεριζόμενο δωμάτιο, ενώ το σχολείο συνεχίζει κανονικά τη λειτουργία του.

Η σχολική μονάδα θα ακολουθεί κάθε φορά τις νέες οδηγίες που τυχόν θα προκύψουν από τον ΕΟΔΥ όπως επίσης και την ενεργοποίηση λογαριασμών στην πλατφόρμα σε περίπτωση τηλεκπαίδευσης.

III. Πρόληψη φαινομένων Βίας και Σχολικού εκφοβισμού

Η ανάπτυξη θετικού σχολικού κλίματος αποτελεί σημαντικό παράγοντα της διαδικασίας πρόληψης ή/και αντιμετώπισης φαινομένων βίας, παρενόχλησης, εξαναγκασμού και σχολικού εκφοβισμού. Χαρακτηριστικά του θετικού και υγιούς σχολικού κλίματος είναι ο αμοιβαίος σεβασμός, η αποδοχή της διαφορετικότητας, η προώθηση της συνεργασίας με φορείς, η συνεργασία του Σχολείου με την οικογένεια, κ.α.

IV. Αντιμετώπιση έκτακτων αναγκών

Οι φυσικές καταστροφές παρουσιάζουν αυξητική τάση τα τελευταία χρόνια μεποικίλες συνέπειες στο ανθρωπογενές περιβάλλον. Οι σχολικές μονάδες, ως λειτουργικοί χώροι φιλοξενίας και δραστηριοποίησης ευάλωτης ομάδας του πληθυσμού, απαιτούν αυξημένο βαθμό ετοιμότητας έναντι των κινδύνων αυτών.

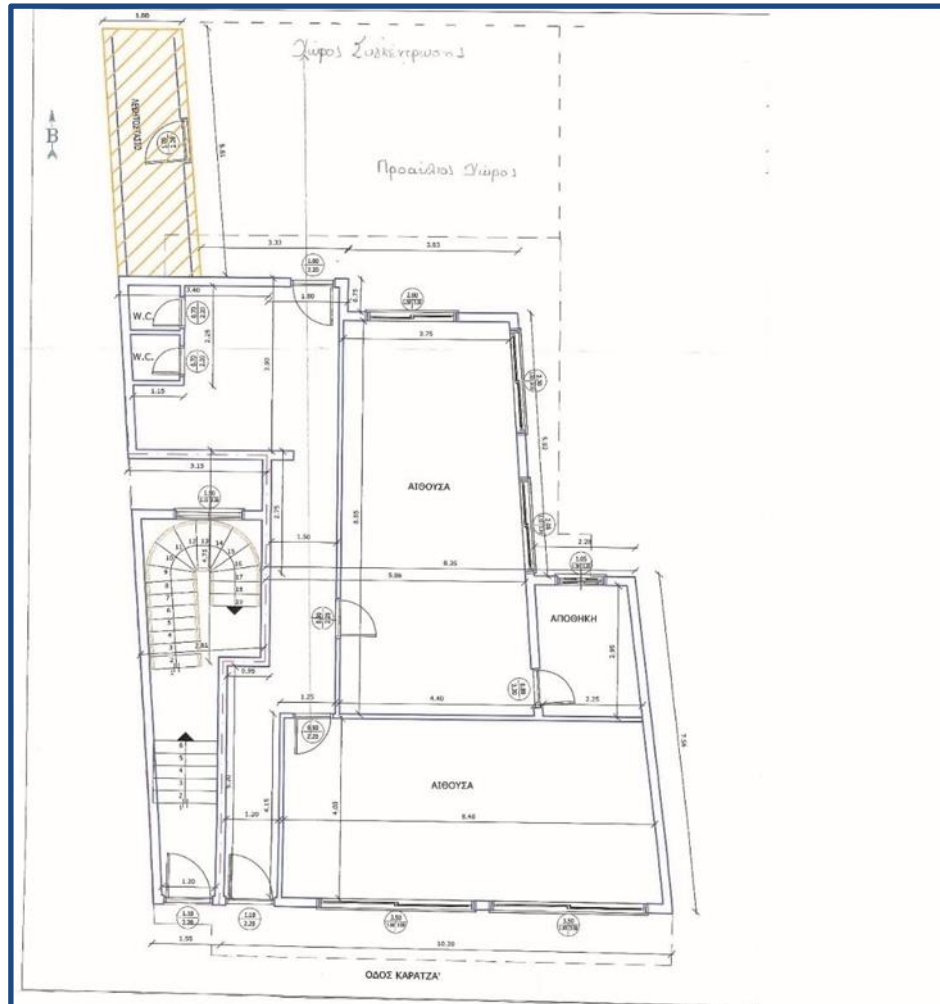
Η απρόβλεπτη ή περιστασιακή κρίση είναι αυτή που συνδέεται ευθέως με την ανάγκη εκπόνησης ενός σχεδίου διαχείρισής της. Τα κρίσιμα συμβάντα χρήζουν έγκαιρων και έγκυρων ενεργειών ανταπόκρισης. Η έγγραφη και οργανωμένη αποτύπωση αυτών, σε επίπεδο σχολικής μονάδας, συνιστά το πρωτόκολλο - σχέδιο διαχείρισης κρίσεων. Τα οφέλη ενός τέτοιου σχεδίου έγκεινται στη διασφάλιση της σωματικής ακεραιότητας και της ψυχικής υγείας του ανθρώπινου δυναμικού του σχολείου:

Στο πρώτο δεκαπενθήμερο του Σεπτεμβρίου, η Προϊσταμένη του Νηπιαγωγείου σε συνεργασία με τον Σύλλογο Διδασκόντων του:

- Επικαιροποιούν το «Σχέδιο Μνημονίου Ενεργειών για τη Διαχείριση του Σεισμικού Κινδύνου στη Σχολική μονάδα» που βρίσκεται στη σχετική σελίδα Ο.Α.Σ.Π. προβαίνουν σε όλες τις απαιτούμενες ενέργειες που προβλέπονται πριν από τον σεισμό, καθώς και στον προγραμματισμό και υλοποίηση των απαραίτητων ασκήσεων ετοιμότητας κατά τη διάρκεια του σχολικού έτους.
- Επικαιροποιούν τον «Εσωτερικό Κανονισμό Σχολικής Μονάδας (ΔΑΙ) και Μνημόνιο Ενεργειών για τη διαχείριση πυρκαγιών, ακραίων καιρικών φαινομένων, τεχνολογικών καταστροφών και ΧΒΡΠ περιστατικών», λαμβάνοντας υπόψη τις οδηγίες προστασίας για όλες τις μορφές φυσικών καταστροφών, ενημερώνουν τους/τις μαθητές/τριες και τους γονείς/κηδεμόνες για τους βασικούς κανόνες και τρόπους αντίδρασης κατά την εκδήλωση των φαινομένων.

Σε περίπτωση έκτακτης ανάγκης, για την ασφάλεια των παιδιών έχει καταρτιστεί σχέδιο διαφυγής και πραγματοποιούνται ασκήσεις ετοιμότητας, για τις οποίες ενημερώνονται οι Γονείς κάθε χρόνο. Ειδικότερα, οι χώροι καταφυγής των μαθητών είναι:

Χώρος Συγκέντρωσης: Ο προαύλιος χώρος του σχολείου:



Άρθρο 6. Εσωτερικός Κανονισμός Λειτουργίας- Διαδικασίες διασφάλισης της εφαρμογής του

Ο κοινά συμφωνημένος Κανονισμός βασίζεται στην ισχύουσα νομοθεσία και στις σύγχρονες παιδαγωγικές και διδακτικές αρχές. Η τήρησή του από όλους τους παράγοντες του σχολείου (μαθητές/τριες, εκπαιδευτικούς, γονείς/κηδεμόνες, βοηθητικό προσωπικό) με αμοιβαίο σεβασμό στον διακριτό θεσμικό ρόλο τους αποτελεί προϋπόθεση της εύρυθμης λειτουργίας του Νηπιαγωγείου. Είναι το θεμέλιο πάνω στο οποίο μπορεί το σχολείο να οικοδομήσει για να πετύχει τους στόχους και το όραμά του. Θέματα που

ανακύπτουν στην εκπαιδευτική καθημερινότητα και δεν προβλέπονται από τον Κανονισμό, αντιμετωπίζονται κατά περίπτωση από την Προϊσταμένη του σχολείου σύμφωνα με τις αρχές της παιδαγωγικής επιστήμης και την κείμενη εκπαιδευτική νομοθεσία, σε πνεύμα συνεργασίας με όλα τα μέλη της σχολικής κοινότητας.

Οι γονείς/κηδεμόνες των μαθητών και μαθητριών ενημερώνονται σχετικά με τον κανονισμό του Νηπιαγωγείου με κάθε πρόσφορο μέσο αλλά και με έντυπη ανάρτηση αυτού στον πίνακα ανακοινώσεων του σχολείου.

Άργος,25-10-2021

Η Προϊσταμένη του Νηπιαγωγείου

Maria Totsika
30.10.2021 13:57

ΕΓΚΡΙΝΕΤΑΙ	
<p>Τρίπολη, 01/11/2021</p> <p>Η Συντονίστρια Εκπαιδευτικού Έργου (ΠΕ60) Προσχολικής Εκπαίδευσης ΠΕ.Κ.Ε.Σ. Πελοποννήσου</p> <p>ΜΙΧΑΛΙΤΣΑ ΠΑΝΤΕΛΕΩΝ</p>	<p>Ναύπλιο,/ /2021</p> <p>Η Διευθύντρια της Διεύθυνσης Πρωτοβάθμιας Εκπαίδευσης Αργολίδας</p> <p>ΔΟΥΡΑΝΟΥ ΑΙΚΑΤΕΡΙΝΗ</p>