



3ο Νηπιαγωγείο Αρχαγγέλου

Μαθησιακές δυσκολίες

ΟΡΙΣΜΟΣ ΤΩΝ ΜΑΘΗΣΙΑΚΩΝ ΔΥΣΚΟΛΙΩΝ

Από κλινική σκοπιά ο όρος μαθησιακές δυσκολίες υποδεικνύει ότι, σε ορισμένους τουλάχιστον τομείς, η σχολική επίδοση του παιδιού δεν φτάνει στα επίπεδα που προβλέπονται σύμφωνα με το δείκτη νοημοσύνης του παιδιού. Τα παιδιά με μαθησιακές δυσκολίες αποτελούν έναν ανομοιογενή πληθυσμό.

ΣΥΧΝΟΤΗΤΑ

Τα προβλήματα του ορισμού και των κανόνων ταξινόμησης των μαθησιακών διαταρακών δυσκολεύουν την εκτίμηση της συχνότητας. Σύμφωνα με έρευνες, το 10-15% του σχολικού πληθυσμού της Β. Αμερικής παρουσιάζει ειδικές ανάγκες. Στην Ελλάδα δεν υπάρχουν σαφή δεδομένα, αλλά προτιμάται, οριστικά αυθαίρετα, ένα ποσοστό της τάξης του 3% περίπου όσον αφορά τον επιπολασμό της δυαλεξίας.

ΑΙΤΙΟΛΟΓΙΑ

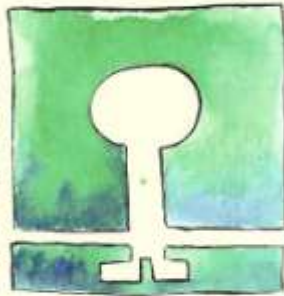
Δεν είναι διαπιστωθεί σαφείς σχέσεις ανάμεσα σε συγκεκριμένες μαθησιακές διαταραχές και σε αιτιολογικούς παράγοντες. Παρόλα αυτά, υπάρχει μια ευρεία παραδοχή της άποψης ότι οι μαθησιακές διαταραχές είναι αποτέλεσμα δυσλειτουργίας είτε στο περιφερειακό είτε στο κεντρικό νευρικό σύστημα. Αυτό σημαίνει ότι ορίζεται με βάση τους βιολογικούς μηχανισμούς.

Τα τελευταία χρόνια οι αιτιολογικές προσεγγίσεις υποστηρίζουν πολλαπλούς παράγοντες και δίνουν έμφαση στην κοινωνική δόμηση των διεργασιών της μάθησης.

ΣΥΓΧΡΟΝΕΣ ΕΝΝΟΙΕΣ

Στη σύγχρονη έρευνα υπάρχουν τρεις προσεγγίσεις των μαθησιακών προβλημάτων.

1) Η μάθηση και η ανάγνωση αναλύεται από τα στοιχεία της επεξεργασίας πληροφοριών. Στόχος τους είναι να προσδιορίσουν τις γνωστικές διεργασίες που είναι σημαντικές για την ανάγνωση και μετά να εξετάσουν τη φυσιολογική και την αποκλίνουσα εξέλιξη των διεργασιών αυτών.



2) Γνωστικές προσεγγίσεις αξιολόγησης των παιδιών με διαταραχές της ανάγνωσης, για να εξακριβώσουν μια παλαιότερη υπόθεση ότι τα παιδιά με μαθησιακές διαταραχές έχουν καλύτερη απόδοση από τους αντίστοιχους μάρτυρες.

3) Τα παιδιά με μαθησιακές δυσκολίες δυσκολεύονται να χρησιμοποιήσουν αποτελεσματικές μεθόδους μάθησης και απομνημόνευσης.

ΑΞΙΟΛΟΓΗΣΗ

Οι δοκιμασίες που χρησιμοποιούνται συντά:

A. Αξιολόγηση νοημοσύνης και επίδοσης

Οι τρεις συνότερα χρησιμοποιούμενες δοκιμασίες για την αξιολόγηση της νοημοσύνης είναι η αναθεωρημένη Κλίμακα Νοημοσύνης για παιδιά του Wechsler, η αναθεωρημένη κλίμακα Stanford - Binet και η πρόσφατα αναπτυγμένη συστοιχία δοκιμασιών αξιολόγησης για παιδιά του Kaufman.

B. Αξιολόγηση γνωστικής επίδοσης

Αν και η επιλογή των δεξιοτήτων που εξετάζονται για να προσδιοριστούν οι μαθησιακές δυσκολίες εξαρτάται από το θεωρητικό προσανατολισμό του κλινικού, οι παρακάτω ομάδες θεωρούνται βασικές: οπτικές, κινητικές, χωρικές και ακουστικές διεργασίες.

Ένας άλλος παράγοντας που παίζει σημαντικό ρόλο στις μαθησιακές δυσκολίες είναι η μνήμη. Το επίπεδο

στο οποίο ένα παιδί μπορεί να επεξεργαστεί και να θυμηθεί, δηλαδή το επίπεδο στο οποίο λειτουργούν οι αντιληπτικές, μνημονικές και γνωστικές διεργασίες του, μπορούμε να το αξιολογήσουμε με διάφορες δοκιμασίες που έχουμε στη διάθεσή μας. Παράλλω από απλές δοκιμασίες με χαρτί και μαλβί μέρη και ειδικά επεξεργασμένες δοκιμασίες μέσω ηλεκτρονικού υπολογιστή, που προσδιορίζουν την ακρίβεια και την ταχύτητα με τις οποίες το παιδί αυτό αντιλαμβάνονται και επεξεργάζονται τα ερεθίσματα. Η απόδοση των παιδιών συγκρίνεται μετά με την απόδοση φυσιολογικών παιδιών στην οποίαν το ιστορικό δεν υπάρχουν μαθησιακές δυσκολίες.



ΓΕΝΙΚΑ ΧΑΡΑΚΤΗΡΙΣΤΙΚΑ ΤΩΝ ΠΑΙΔΙΩΝ ΜΕ ΜΑΘΗΣΙΑΚΕΣ ΔΥΣΚΟΛΙΕΣ ΣΤΟΝ ΓΝΩΣΤΙΚΟ ΤΟΜΕΑ

Τα παρακάτω χαρακτηριστικά είναι ενδεικτικά, λόγω της ανομοιογένειας των παιδιών που παρουσιάζουν αυτού του τύπου τις δυσκολίες.

Οπτική επεξεργασία: Τα παιδιά δυσκολεύονται στην αντίληψη των χαρακτηριστικών των γραμμάτων, όπως ο προσανατολισμός τους (ε,3), η θέση τους, η διαδοχή των γραμμάτων στο χώρο (στη, της).

Ακουστική επεξεργασία: Τα παιδιά δυσκολεύονται στο σωστό τονισμό των λέξεων, στη διάκριση των διαφορών που υπάρχουν ανάμεσα σε φθόγγους με ηχητικές ομοιότητες (β-φ, δ-θ).

Αυτοματισμός: Τα παιδιά δυσκολεύονται στην εκμάθηση λεκτικών ή αριθμητικών ακολουθιών (ημέρες της εβδομάδας, μήνες).

Φωνολογική επεξεργασία: Οι μαθητές με μαθησιακές δυσκολίες δυσκολεύονται στην επεξεργασία της φωνολογικής δομής της γλώσσας τους.

Ρυθμός: Εδώ εμφανίζονται δυσκολίες στο ρυθμό επεξεργασίας, στον τρόπο δηλαδή με τον οποίο αποκωδικοποιούν γράμματα και λέξεις που ακούν ή διαβάζουν.

ΠΑΡΕΜΒΑΣΗ

Η παρέμβαση θα πρέπει να επικεντρώνεται στην:

- 1) Οργάνωση και εφαρμογή ενός κατάλληλου ψυχοπαιδαγωγικού προγράμματος, εναρμονισμένου με τις δυνατότητες και τα ενδιαφέροντα του παιδιού.
- 2) Σκοπθέσια του προγράμματος, δηλαδή στη διάκριση και στη σαφήνεια του στόχου.
- 3) Συστηματική εφαρμογή ενός χρονδιαγράμματος τόσο στο σχολείο όσο και στο σπίτι.
- 4) Διαρκή αξιολόγηση ενός εξατομικευμένου παρεμβατικού προγράμματος.

ΒΙΒΛΙΟΓΡΑΦΙΑ

- Ελληνική Εταιρεία Ψυχικής Υγιεινής & Νευροψυχιατρικής του Παιδιού (1990), *Μαθησιακές δυσκολίες, Σεμινάριο*, Ελληνικά Γράμματα, Αθήνα
- Καραπέτασος, Α. (1997), *Η δυαλεξία στο παιδί*, Ελληνικά Γράμματα, Αθήνα
- Πολυκρόνη, Φ., Χατζηκρήστου, Χ., Μπίμπου Α. (2006), *Ειδικές μαθησιακές δυσκολίες - Δυαλεξία*, Ελληνικά Γράμματα, Αθήνα
- Πόρποδος, Κ. (1997), *Δυαλεξία*, Ελληνικά Γράμματα, Αθήνα
- Τσιάντης, (1988), *Σύγχρονα θέματα Παιδοψυχιατρικής*, Καστανιώτης, Αθήνα

