

**3ο ΓΕΝΙΚΟ ΛΥΚΕΙΟ ΓΙΑΝΝΙΤΣΩΝ**  
**«ΑΙΚΑΤΕΡΙΝΗ ΒΑΡΕΛΑ»**

**Εσωτερικός  
κανονισμός  
λειτουργίας  
σχολείου**



ΓΙΑΝΝΙΤΣΑ 2023-2024

ΣΤΟΙΧΕΙΑ			
Έδρα  Σχολείου (διεύθυνση)		Πενταπλάτανος Γιαννιτσών	
Τηλέφωνο	2382083311	Fax	2382083311
e-mail	<a href="mailto:mail@3lyk-giann.pel.sch.gr">mail@3lyk-giann.pel.sch.gr</a>	Ιστοσελίδα	<a href="https://blogs.sch.gr/3lykgian/">https://blogs.sch.gr/3lykgian/</a>
Διευθύντρια Σχολικής Μονάδας		Πασχούδη Μαρία ΠΕ02	
Υποδιευθυντές Α & Β		Βαβουλίδης Χρήστος ΠΕ86 Κάζογλου Χρυσσαυγή ΠΕ78	
Πρόεδρος Συλλόγου Γονέων/Κηδεμόνων		Αβραμίδης Ελευθέριος	

ΤΑΥΤΟΤΗΤΑ ΤΟΥ ΣΧΟΛΕΙΟΥ		
<b>3<sup>ο</sup> ΓΕΝΙΚΟ ΛΥΚΕΙΟ ΓΙΑΝΝΙΤΣΩΝ «ΑΙΚΑΤΕΡΙΝΗ ΒΑΡΕΛΑ»</b>		<b>ΔΔΕ ΠΕΛΛΑΣ</b>
	Κωδικός Σχολείου (ΥΠΑΙΘ)	3851012

## Περιεχόμενα

<u>ΕΙΣΑΓΩΓΗ.....</u>	<u>4</u>
<u>ΓΕΝΙΚΟ ΠΛΑΙΣΙΟ ΑΡΧΩΝ.....</u>	<u>7</u>
<u>ΠΡΩΙΝΗ ΠΡΟΣΕΛΕΥΣΗ-ΠΡΩΙΝΗ ΠΡΟΣΕΥΧΗ.....</u>	<u>9</u>
<u>ΓΙΟΡΤΕΣ.....</u>	<u>10</u>
<u>ΠΑΡΕΛΑΣΕΙΣ.....</u>	<u>10</u>
<u>ΕΚΚΛΗΣΙΑΣΜΟΣ ΜΑΘΗΤΩΝ/ΤΡΙΩΝ .....</u>	<u>11</u>
<u>ΑΣΦΑΛΕΙΑ ΜΑΘΗΤΩΝ/ΤΡΙΩΝ-ΣΧΟΛΙΚΗ ΥΓΙΕΙΝΗ .....</u>	<u>13</u>
<u>ΚΑΘΑΡΙΟΤΗΤΑ ΣΧΟΛΙΚΟΥ ΧΩΡΟΥ-ΑΠΟΚΑΤΑΣΤΑΣΗ ΦΘΟΡΩΝ ΣΧΟΛΙΚΗΣ ΠΕΡΙΟΥΣΙΑΣ.....</u>	<u>16</u>
<u>ΣΥΜΠΕΡΙΦΟΡΑ ΤΩΝ ΜΑΘΗΤΩΝ/ΡΙΩΝ ΣΤΟ ΣΧΟΛΙΚΟ ΧΩΡΟ..</u>	<u>18</u>
<u>ΣΤΑΣΗ ΤΩΝ ΕΚΠ/ΚΩΝ ΣΤΟ ΣΧΟΛΙΚΟ ΧΩΡΟ .....</u>	<u>22</u>
<u>ΣΤΑΣΗ ΤΟΥ ΔΙΕΥΘΥΝΤΗ ΣΤΟ ΣΧΟΛΙΚΟ ΧΩΡΟ .....</u>	<u>25</u>
<u>ΔΙΔΑΚΤΙΚΟ ΣΥΜΒΟΛΑΙΟ.....</u>	<u>26</u>
<u>ΥΠΕΥΘΥΝΟΣ ΤΜΗΜΑΤΟΣ.....</u>	<u>26</u>
<u>ΠΡΟΓΡΑΜΜΑΤΑ ΚΑΙ ΔΡΑΣΤΗΡΙΟΤΗΤΕΣ.....</u>	<u>27</u>
<u>ΕΚΔΡΟΜΕΣ-ΜΕΤΑΚΙΝΗΣΕΙΣ ΤΩΝ ΜΑΘΗΤΩΝ/ΤΡΙΩΝ.....</u>	<u>28</u>
<u>ΆΛΛΑ ΘΕΜΑΤΑ.....</u>	<u>30</u>
<u>ΕΣΩΤΕΡΙΚΟΣ ΚΑΝΟΝΙΣΜΟΣ ΛΕΙΤΟΥΡΓΙΑΣ-ΔΙΑΔΙΚΑΣΙΕΣ ΔΙΑΣΦΑΛΙΣΗΣ ΤΗΣ ΕΦΑΡΜΟΓΗΣ ΤΟΥ.....</u>	<u>31</u>

## **ΕΙΣΑΓΩΓΗ**

Κύριο χαρακτηριστικό της σύγχρονης εποχής αποτελεί η προσπάθεια των οργανωμένων και ευνομούμενων κοινωνιών για εδραίωση των δημοκρατικών διαδικασιών σε κάθε έκφανση του κοινωνικού βίου. Όμως αδιαμφισβήτητη αρχή της δημοκρατίας αποτελεί τόσο η ύπαρξη και η ανάγκη σεβασμού των

δικαιωμάτων των διάφορων κοινωνικών ομάδων, μεταξύ αυτών και των μαθητών και μαθητριών, των εκπαιδευτικών, των γονέων και κηδεμόνων και κάθε μέλους της σχολικής κοινότητας, όσο, ταυτόχρονα, και η τήρηση και ανάληψη ευθυνών και υποχρεώσεων προς το ίδιο το άτομο αλλά και προς όλους. Η ανάληψη ευθύνης, βέβαια, και οι υποχρεώσεις δεν συνεπάγονται την εφαρμογή αυταρχικών τρόπων και μεθόδων.

Ωστόσο, η δημοκρατία είναι μια δυναμική διαδικασία και απαιτεί πολίτες που εργάζονται καθημερινά στην εμπέδωσή της. Χρειάζεται συνέχεια να εκπαιδευόμαστε και στις πιο λεπτές αποχρώσεις της δημοκρατίας αντί να την θεωρούμε ως αιτία κακοδιαμονίας και αποτυχίας εφαρμογής μέτρων που θα οδηγήσουν στην πρόοδο. Ή ακόμη χειρότερα να τη θεωρούμε ως το άλλοθι για την επιλογή τρόπων αντίδρασης που φέρουν αντικοινωνικά αποτελέσματα. Όλα αυτά όμως απαιτούν εκπαίδευση στη δημοκρατία, στο μέτρο, στην τήρηση του σεβασμού και των ορίων.

Η εκπαίδευση στη δημοκρατία στο σχολικό χώρο συνεπάγεται εκούσια συμμόρφωση και εφαρμογή των κανόνων και των διατάξεων που από κοινού συμφωνούνται και στόχο έχουν το κοινό καλό και την ομαλή συνύπαρξη αλλά και ευόδωση των σκοπών της εκπαίδευσης. Ταυτόχρονα, μέσα στη σχολική κοινότητα εκπαιδεύονται οι μαθητές/τριες στην κοινωνική τους ζωή και στην εφαρμογή δημοκρατικών διαδικασιών και κατά τη μαθητική αλλά και την ακαδημαϊκή και, γενικά, την ενήλικη ζωή τους.

Μέσα σε αυτά τα πλαίσια οι κανόνες είναι κοινά διαμορφωμένοι ύστερα από διάλογο με όλα τα μέλη της σχολικής κοινότητας, γνωστοί στους πάντες και κοινά αποδεκτοί, με γνώμονα την πρόοδο της σχολικής κοινότητας στο σύνολό της, την αρχή της πλειοψηφίας, το σεβασμό της μειοψηφίας και τη συμπερίληψη και εφ' όσον δεν θίγονται βασικά ανθρώπινα δικαιώματα. Με αυτή τη διαδικασία συντάσσεται ο εσωτερικός κανονισμός μας. Η ανάγκη συστηματικής καταγραφής, επεξεργασίας-επεξήγησης και αποδοχής αυτών από όλους είναι αναγκαία και απαραίτητη, προκειμένου να μην υπάρχει άγνοια των κανόνων από όλους, και, ιδιαίτερω, από τους/τις μαθητές/τριες, αλλά να γίνουν κτήμα τους.

Παραδειγματικά, θα μπορούσε να αναφερθεί το αιώνιο παράπονο των παιδιών στην περίπτωση που κάποιος εκπαιδευτικός έχει την εποπτεία στο «κενό» τους, αφού τόσα χρόνια αφέθηκαν να πιστεύουν για «δικαίωμά» τους κάτι που δεν είναι. Ωστόσο, δεν είναι ανύπαρκτες και οι περιπτώσεις υπερβολικής προειδοποιητικής συμπεριφοράς προς τα παιδιά για προειδοποιητική τιμωρία, προς παραδειγματισμό κλπ, ή και περιπτώσεις υπερβολικής χαλαρότητας στη συστηματική αργοπορία, σε εκδήλωση θρασύτητας, εξύβριση κλπ. Από την άλλη μεριά, οι μαθητές ζητούν καθαρούς κανόνες στα σχολεία. Δεν έχουν αντίρρηση

για την αυστηρότητα, αρκεί αυτή να πηγάζει και νομιμοποιείται μέσα από δημοκρατικές διαδικασίες. Η αντίρρηση των μαθητών αφορά στην αυταρχικότητα και την επιβολή της πειθαρχίας χωρίς διάλογο, χωρίς προγενέστερη ενημέρωση και νόμιμη αιτία.

Ο Εσωτερικός Κανονισμός Λειτουργίας του Σχολείου (άρθρο 37, Ν.4692/2020) βασίζεται σε όσα προβλέπονται από την πολιτεία για την εκπαίδευση και τη λειτουργία των δημόσιων και ιδιωτικών Σχολείων και βασίζεται στις αποδεκτές παιδαγωγικές αρχές, λαμβάνοντας υπόψη τις ιδιαίτερες συνθήκες λειτουργίας του κάθε σχολείου και τα χαρακτηριστικά της τοπικής σχολικής και ευρύτερης κοινότητας. Η συμμετοχή οποιουδήποτε ατόμου στη σχολική ζωή σημαίνει αυτόματα την ανεπιφύλακτη αποδοχή και σχολαστική τήρηση του σχολικού κανονισμού, στο σύνολό του.

Ο κανονισμός αυτός δεν περιέχει σχεδόν καθόλου θέματα που ορίζονται από τη νομοθεσία. Για τα θέματα αυτά, ορίζονται στην αρχή της χρονιάς, και όποτε άλλοτε κρίνεται απαραίτητο, ενημερωτικές συναντήσεις με τους γονείς, τους μαθητές/τριες και τους εκπαιδευτικούς, στις οποίες αναλύονται διεξοδικά, γιατί είναι και κρίσιμα και περίπλοκα μερικές φορές, και η άγνοια μπορεί να οδηγήσει σε τραγικά λάθη. Με την ίδια λογική δεν προβλέπει ποινές, γιατί και αυτές ορίζονται από τη νομοθεσία και είναι θέμα ενημέρωσης όλων των παραγόντων της σχολικής ζωής.

Ο εσωτερικός κανονισμός ενός σχολείου δεν μπορεί να είναι, απλώς, ένα σύνολο κανόνων. Πρέπει να εκφράζει τους στόχους και την κουλτούρα του σχολείου. Ο σχολικός κανονισμός είναι απαραίτητο να εισάγει στη λειτουργία του σχολείου τις αρχές της δημοκρατίας, του αλληλοσεβασμού, της επικοινωνίας, της ισότητας, της συμμετοχής, της ανεκτικότητας, της αλληλεγγύης και της συνεργασίας για την εφαρμογή των κανόνων. Εάν εμπνέει για τη φροντίδα της καλής λειτουργίας του σχολείου, αλλά και των καθημερινών σχέσεων μεταξύ μαθητών και εκπαιδευτικών, τότε θα λειτουργεί περισσότερο προληπτικά παρά κατασταλτικά. Για να επιτευχθεί αυτό χρειάζεται να συνδυάζεται με ένα γενικότερο θετικό κλίμα στο σχολείο, που διαμορφώνεται από τη διεύθυνση και υποστηρίζεται από όλα τα μέλη της σχολικής κοινότητας.

Δεν χρειάζεται επιβεβαίωση, είναι αυτονόητο πως ο σχολικός κανονισμός δεν περιλαμβάνει μόνο υποχρεώσεις αλλά και δικαιώματα για όλα τα μέλη της. Γι' αυτό θα αναφέρεται στα δικαιώματα και τις υποχρεώσεις των μαθητών/τριών, των εκπαιδευτικών και των γονέων και κηδεμόνων. Επίσης, θα διευκρινίζεται πως η τήρηση των κανόνων και η αποτελεσματική σημείωση προόδου αρχίζει από τον καθένα ξεχωριστά και δεν αποτελεί δικαιολογία παραβατικότητας η παρατήρηση παράβασης και από κάποιο άλλο μέλος της σχολικής κοινότητας. Μαθητές/τριες,

εκπαιδευτικοί, αλλά και κηδεμόνες οφείλουν να είναι και οι ίδιοι συνεπείς στην τήρηση κανόνων που αφορούν σε όλους και να δίνουν το παράδειγμα με τη συμπεριφορά τους.

Σε περίπτωση διαφωνίας για το περιεχόμενο του σχολικού κανονισμού θα πρέπει να υπάρχει δυνατότητα ανοικτού διαλόγου και αμοιβαίας συναίνεσης πριν καταλήξουμε στο περιεχόμενο του. Και, βέβαια, ο σχολικός κανονισμός μπορεί να αναθεωρείται, ακολουθώντας και τις αλλαγές αναγκών και αντιλήψεων στην κοινωνία και τις ιδιαιτερότητες και προτεραιότητες κάθε σχολικής μονάδας. Και δεν υπάρχει διαφωνία πως είναι προσιτός, φιλικός και κατανοητός για τη διαρκή ενημέρωση όλων.

Τέλος, παρόλο που η έμφαση δίνεται στις αρχές που πρέπει να διέπουν την συμβίωση στον χώρο του σχολείου, αξίζει να προβληματιστούμε πάνω στις φυσικές και λογικές συνέπειες για όσους δεν ακολουθούν τους κοινά συμφωνημένους κανόνες. Σε μια ευνομούμενη δημοκρατική κοινωνία δεν έχουν θέση ούτε οι αμοιβές ούτε οι τιμωρίες. Κάθε μορφής συνέπειες αποβλέπουν σε επαναφορά της διασαλευθείσας λειτουργίας του σχολείου και όχι στον εξοβελισμό των όποιων «παραβατών». Σ' αυτό είναι απαραίτητο οι μαθητές, με τους εκπροσώπους τους, να έχουν αποφασιστικό ρόλο.

Ο,τιδήποτε, υλικό ή άυλο, ανήκει στη σχολική κοινότητα, ανήκει σε όλους και όλες, αφορά σε όλες και όλους και δεν συμπεριφέρονται σαν να ενδιαφέρει άλλους. Ιδιαίτερο ενδιαφέρον έχουν οι μη τιμωρητικές μέθοδοι επίλυσης διαφορών, στις οποίες οφείλει το σχολείο να εστιάσει και να εκπαιδευτεί. Όλη αυτή η προσπάθεια αποσκοπεί μόνο στο να διασφαλίσει την απρόσκοπτη μαθησιακή διαδικασία που είναι ο μόνος τρόπος για την μετάδοση της γνώσης και της μόρφωσης, αλλά και τη διαμόρφωση ενεργών δημοκρατικών πολιτών. Και τα εφόδια αυτά που παίρνουν οι μαθητές και οι μαθήτριες στο σχολείο είναι το διαβατήριό τους για τη ζωή.

Ανακεφαλαιωτικά, το σχολείο αποτελεί ένα ζωντανό οργανισμό και για να λειτουργήσει αποδοτικά, χρειάζεται όσο το δυνατόν αρμονικότερη συνεργασία μαθητών/τριών, γονέων και καθηγητών/τριών. Για την επίτευξη αυτού του σκοπού είναι ανάγκη να τηρείται ο παρακάτω κανονισμός, ο οποίος συντάχθηκε από τον Σύλλογο Διδασκόντων σε συνεργασία με το 15μελές Μαθητικό Συμβούλιο και το Διοικητικό Συμβούλιο του Συλλόγου Γονέων και Κηδεμόνων, λαμβάνοντας υπόψη τον προορισμό του σχολείου και τον ρόλο του μέσα στη κοινωνία. Για την εύρυθμη λειτουργία του Σχολείου μας και με συσσωρευμένη την εμπειρία από τη λειτουργία των προηγούμενων χρόνων, προχωρήσαμε στην τελική διατύπωση και την έκδοση εσωτερικού κανονισμού λειτουργίας του Σχολείου. Ο εσωτερικός αυτός κανονισμός προκύπτει από την προσεκτική μελέτη της εκπαιδευτικής

νομοθεσίας και νομολογίας όπως ορίζονται από το Υπουργείο Παιδείας, Θρησκευμάτων, Πολιτισμού και Αθλητισμού και την αναγκαιότητα εφαρμογής τους. Έτσι, οι κανόνες αυτοί έχουν ως σκοπό να περιγράψουν όχι μόνο τις υποχρεώσεις, αλλά και να προφυλάξουν τα δικαιώματα των μαθητών/τριών τόσο στις μεταξύ τους σχέσεις όσο και στις σχέσεις τους με τους φορείς του Σχολείου.

Οι συντάκτες του παρόντος κανονισμού έλαβαν υπόψη τους, κατά το δυνατόν, τη σύγχρονη παιδαγωγική αντίληψη για θέματα σχολικής και εκπαιδευτικής ζωής, καθώς και τις σύγχρονες απόψεις σχετικά με την ηλικία και την ψυχοσύνθεση-δομή της προσωπικότητας των μαθητών/τριών. Οι επιδιώξεις και οι προσπάθειες είναι διαρκείς, προκειμένου να διατηρήσουμε και να προαγάγουμε το υγιές μαθησιακό περιβάλλον, μέσα στο οποίο κάθε μαθητής/τρια θα μπορεί αβίαστα να διαμορφώνει την προσωπικότητά του. Ο κανονισμός εννοείται ότι θα είναι σεβαστός από όλους και θα εφαρμόζεται κατά γράμμα χωρίς εξαιρέσεις. Ο σκοπός του σχολικού κανονισμού δεν είναι ο περιορισμός της ελευθερίας οποιουδήποτε, αλλά η εύρυθμη και αποτελεσματική λειτουργία του σχολείου, καθώς και η διαμόρφωση προσωπικοτήτων που σέβονται τις ελευθερίες των άλλων και συνεργάζονται αρμονικά μεταξύ τους.

### **ΓΕΝΙΚΟ ΠΛΑΙΣΙΟ ΑΡΧΩΝ**

Ως ένας από τους σημαντικότερους κοινωνικοποιητικούς μηχανισμούς, το σχολείο φέρει σε μικρογραφία όλα τα χαρακτηριστικά του ευρύτερου κοινωνικού συνόλου. Βασική επιδίωξη, η προετοιμασία για την ομαλή ένταξη στο κοινωνικό περιβάλλον, προϋποθέτει όχι μόνο τη μετάδοση των γνώσεων, των αξιών και των αρχών του κοινωνικού συνόλου, αλλά πρωτίστως την ολόπλευρη καλλιέργεια του νέου ανθρώπου. Ολόπλευρη καλλιέργεια που θα τον καταστήσει ικανό να κληρονομήσει, να αξιοποιήσει, να εμπλουτίσει και να διαφοροποιήσει, όπου χρειάζεται, τις κατακτήσεις του παρελθόντος, για να στερεώσει τον κόσμο του παρόντος και να οικοδομήσει την ελπίδα του μέλλοντος.

Με δεδομένη τη βαθιά κρίση που διέρχεται η σύγχρονη κοινωνία και την επιδεινούμενη παθολογία της, όπως αυτή εκφράζεται μέσα από τα κρούσματα ρατσισμού, βίας, φτώχειας, εκρήξεις πολέμου, φυσικές καταστροφές που συνδέονται με τη συμπεριφορά του ανθρώπου κτλ., καθίσταται περισσότερο από άλλοτε επιτακτική η ανάγκη της πιστής τήρησης των κανόνων της σχολικής μονάδας. Αλλά η τήρηση αυτή δεν πρέπει να πηγάζει από τον φόβο της τιμωρίας, όπως συνέβαινε άλλοτε, αλλά να απορρέει ως ώριμος καρπός από εσωτερική παρόρμηση, ή αλλιώς από τη «δια δέος υπακοή», όπως έλεγαν οι αρχαίοι, τη βαθύτερη, δηλαδή, συνειδητοποίηση της σημασίας που έχει ο αυτοέλεγχος και ο αυτοπεριορισμός για τη λειτουργία της ομάδας και την προστασία των δικαιωμάτων όλων των μελών της.

Από το πνεύμα αυτό εκπορεύεται ο παρών εσωτερικός κανονισμός, που εφαρμόζοντας την ισχύουσα εκπαιδευτική νομοθεσία επιχειρεί να αποσαφηνίσει και να εξειδικεύσει τις αρχές της μέσα από διαδικασίες γόνιμου διαλόγου και διαρκούς διαβούλευσης ανάμεσα σε όλες τις ενδιαφερόμενες πλευρές (μαθητές/τριες, εκπαιδευτικοί, γονείς, τοπική κοινότητα). Περιλαμβάνει κανόνες, δικαιώματα, αρμοδιότητες, ευθύνες κι υποχρεώσεις και επιδιώκει να στηρίξει την εφαρμογή τους στον αμοιβαίο σεβασμό, στη συλλογική συνείδηση, στη συναίνεση και συμμετοχή στις συνθήκες της σχολικής ζωής, χωρίς σε καμία περίπτωση να θέτει εμπόδια στην ελεύθερη έκφραση και στον πλουραλισμό απόψεων.

Με άλλα λόγια, ο εσωτερικός κανονισμός δεν εξαντλείται σε ένα τυπικό καθηκοντολόγιο, αφού μέσα από τον καθορισμό των κανόνων αποβλέπει όχι στην επιβολή αυταρχικού κλίματος ούτε στη λειτουργία της καταστολής αλλά στην ενδυνάμωση του δημοκρατικού τρόπου λειτουργίας και στην επιδίωξη της πρόληψης μέσα από την ακριβή οριοθέτηση των δικαιωμάτων και των ελευθεριών, προκειμένου να καλλιεργηθεί η έννοια της ατομικής ευθύνης και να εμπεδωθεί πνεύμα συλλογικότητας, που θα γαλουχήσουν τους μελλοντικούς, συνειδητοποιημένους και ενεργούς, πολίτες.

## **ΠΡΩΙΝΗ ΠΡΟΣΕΛΕΥΣΗ – ΠΡΩΙΝΗ ΠΡΟΣΕΥΧΗ**

Η πρωινή προσέλευση είναι το πρώτο δείγμα της ομαλής και δημοκρατικής λειτουργίας του σχολείου. Δεν μπορεί να παρευρίσκονται οι μισοί μαθητές και οι άλλοι μισοί να έρχονται αργά και αργοπορημένα. Η ισότητα και η ισονομία είναι βασική αρχή της δημοκρατίας. Κατά την πρωινή συγκέντρωση γίνονται πολύ σημαντικές ανακοινώσεις που αφορούν όλους και, όταν πολλοί απουσιάζουν, είναι επόμενο να δημιουργούνται προβλήματα δυσλειτουργίας του σχολείου. Και, βέβαια, δεν μπορεί κάποιος να ισχυρίζεται ότι του στερούμε το δημοκρατικό δικαίωμα στη μόρφωση, όταν το απεμπολεί ο ίδιος ερχόμενος με καθυστέρηση. Το ίδιο ισχύει και για τους εκπαιδευτικούς, οι οποίοι επίσης και για τους ίδιους λόγους πρέπει να παρευρίσκονται στον χώρο συγκέντρωσης.

Η προσέλευση της Διευθύντριας, του διδακτικού προσωπικού και των μαθητών/τριών στο σχολείο επιβάλλεται να είναι σύμφωνη με το προβλεπόμενο ωράριο. Κατά το χρονικό διάστημα 7:30 π.μ. μέχρι 08:20 π.μ., η πόρτα του σχολείου θα παραμένει ανοιχτή για την πρωινή πρόσβαση των μαθητών. Δεν επιτρέπεται η είσοδος στο σχολείο σε εξωσχολικά άτομα, εκτός αν είναι γονείς ή κηδεμόνες μαθητών. Όταν χτυπήσει το κουδούνι οι μαθητές συγκεντρώνονται στις καθορισμένες θέσεις τους και ακολουθούν τις υποδείξεις των εφημερευόντων καθηγητών. Είναι αταίριαστο σε ελεύθερους ανθρώπους να υπακούν μόνο σε



διαταγές και λόγω της απειλής της τιμωρίας. Ειδικά για τα μεγάλα σύνολα είναι πολύ σημαντικό να καλλιεργηθεί η συλλογική συνείδηση και αυτόβουλη υπακοή στους κανόνες της συμβίωσης.

Από την άλλη μεριά δεν πρέπει να παραγνωρίζεται ο ρόλος των υποδομών και στη δυνατότητα που παρέχουν για δημιουργία αλλά και στην αλλαγή νοοτροπίας (δεν μπορεί να περιμένουμε να μάθει ένας οδηγός να δίνει προτεραιότητα στους πεζούς αν δεν υπάρχει μια διάβαση). Έτσι μερικές γραμμές που θα υποδεικνύουν στοιχειωδώς τις θέσεις των μαθητών είναι απαραίτητες, κυρίως σε εποχή της οποίας προηγήθηκε μια πανδημία, ώστε να αποφεύγεται η καθημερινή τριβή και το «μάζεμα» των μαθητών κάθε πρωί, εθίζει τους μαθητές να μην λειτουργούν ως «μπουλούκι» και βέβαια είναι υπερβολή να ισχυριστεί κανείς ότι το να παρευρίσκονται οι μαθητές σε τάξη, μετατρέπει το σχολείο σε στρατόνα ή ότι αντίκειται στους παιδαγωγικούς κανόνες.

Στη συνέχεια, πραγματοποιείται κοινή προσευχή των μαθητών και του διδακτικού προσωπικού στο προαύλιο του σχολείου. Σε περίπτωση δυσμενών καιρικών συνθηκών η προσευχή πραγματοποιείται στην αίθουσα κάθε τάξης. Οι ετερόδοξοι μαθητές παρευρίσκονται στον χώρο συγκέντρωσης, χωρίς να συμμετέχουν στην προσευχή.

Μαθητές που έρχονται στο σχολείο μετά την έναρξη των μαθημάτων γίνονται δεκτοί μόνο μετά από έγγραφη άδεια της Διεύθυνσης του σχολείου, η οποία δίνεται μόνο αν υπάρχει ιδιαίτερος λόγος για την αργοπορία. Όλοι οι μαθητές έχουν δικαίωμα στη μόρφωση. Για να ασκήσουν όμως αυτό τους το δικαίωμα, πρέπει να συμμορφώνονται με τους κανόνες, με τους οποίους παρέχεται η μόρφωση στο σχολείο. Όσοι προσέρχονται με καθυστέρηση, χωρίς ιδιαίτερο λόγο, για να μην δημιουργείται αναστάτωση στη διδακτική/μαθησιακή διαδικασία, παρουσιάζονται πρώτα στο γραφείο της Διεύθυνσης. Κατόπιν, παραμένουν σε κατάλληλο χώρο του Σχολείου υπό την εποπτεία εκπαιδευτικού και εισέρχονται στην τάξη τους μετά την ολοκλήρωση της τρέχουσας διδακτικής ώρας. Εάν υπάρχει η σύμφωνη γνώμη όλων των εκπαιδευτικών, ο μαθητής/τρια, προκειμένου να μην περιφέρεται έξω από την τάξη, θα γίνεται δεκτός αλλά θα έχει απουσία, έχοντας έτσι επίγνωση πως δεν πρέπει να απουσιάζει.

Οι θύρες εισόδου-εξόδου του σχολείου παραμένουν κλειστές καθ' όλη τη διάρκεια λειτουργίας του σχολείου. Έτσι διαφυλάσσεται η ασφάλεια των μαθητών και αποτρέπεται η αναίτια είσοδος και έξοδος αυτών από τον προαύλιο χώρο του σχολείου, καθώς και η είσοδος ατόμων που ουδεμία σχέση έχουν με τη λειτουργία του σχολείου.

## **ΓΙΟΡΤΕΣ**

Οι γιορτές δεν είναι απλώς μια μέρα μνήμης αλλά είναι μέρος του τρόπου μετάδοσης αρχών και αξιών στους μαθητές και γι' αυτό καλό θα ήταν να εξασφαλίζεται στον μέγιστο βαθμό η συμμετοχή και το υψηλό επίπεδο των εκδηλώσεων. Αυτή καθαυτή η διοργάνωση της γιορτής, όπως και κάθε άλλης σχολικής εκδήλωσης, αποτελεί οργανωτική άσκηση, με πολλαπλή επίδραση στην συλλογική συμπεριφορά των εκπαιδευτικών και, κυρίως, των μαθητών, και αργότερα ως πολιτών πράγμα που είναι, ακόμη, ένα από τα βασικά ζητούμενα της ελληνικής κοινωνίας. Πέρα από αυτό, μέσα από τις γιορτές, τις οποίες είναι χρήσιμο να βλέπουμε ως πρόκληση για έκφραση και δημιουργία, δίνεται η ευκαιρία στους μαθητές να καλλιεργήσουν και να εκφράσουν δεξιότητες, που δεν λαμβάνονται υπόψη από το αναλυτικό πρόγραμμα και οι οποίες θα έπρεπε να προσμετρούνται κατά την αξιολόγηση των μαθητών, να λειτουργήσουν ομαδοσυνεργατικά και να εφαρμοστεί εμπράκτως η διαφοροποιημένη μαθησιακή διαδικασία.

## **ΠΑΡΕΛΑΣΕΙΣ**

Η συμμετοχή του σχολείου στην παρέλαση, ως εκδήλωση υπενθύμισης ορόσημων και κρίσιμων γεγονότων για την εξέλιξη και διαμόρφωση της εθνικής και ιστορικής μας ταυτότητας, είναι υποχρεωτική. Έτσι παρόλο που δεν επιβάλλεται, και δεν υπάρχει τρόπος επιβολής, σε κάποιον να συμμετέχει στην παρέλαση, πρέπει να βρεθεί τρόπος για τη σύνθεση των τμημάτων των παρελάσεων της 20<sup>ης</sup> Οκτωβρίου, 28ης Οκτωβρίου και της 25ης Μαρτίου. Ο απαιτούμενος αριθμός μαθητών εξασφαλίζεται: α) Με εκδήλωση ενδιαφέροντος μαθητών/τριών που επιθυμούν να παρελάσουν, β) με επιλογή κατά προτεραιότητα των μαθητών της Α' λυκείου σε περίπτωση που δεν συμπληρωθεί ο απαιτούμενος αριθμός. Για να υπάρχει δίκαιη αντιμετώπιση των μαθητών/τριών μπορούν να διαιρεθούν οι «υπόχρεοι» μαθητές στις τρεις παρελάσεις του έτους ή η συμμετοχή τους να γίνεται με κλήρωση.

## **ΕΚΚΛΗΣΙΑΣΜΟΣ ΜΑΘΗΤΩΝ/ΤΡΙΩΝ**

Ο σχολικός εκκλησιασμός είναι δραστηριότητα του σχολείου, η οποία έχει μεγάλη αξιακή και παιδαγωγική σημασία. Είναι ανοιχτή για όλους τους μαθητές/τριες, εφόσον το επιθυμούν, δεν αποτελεί γνωσιακή ολοκλήρωση

μαθήματος και, πράγμα που απορρέει από τη φύση των ιερών ακολουθιών, δεν μπορεί να έχει χαρακτήρα απρόσωπο και καταναγκαστικό. Παρόλο που οι μαθητές/τριες έχουν πολλές ευκαιρίες να εκκλησιαστούν κατά μόνες ή με τους γονείς και κηδεμόνες τους οποιαδήποτε Κυριακή ή άλλη μέρα, ο εκκλησιασμός με το σχολείο έχει άλλη διάσταση, ως σχολική εκδήλωση και καταδεικνύει την έννοια.

Από την άλλη μεριά, επειδή δεν μπορούμε να ευτελίζουμε τους θεσμούς, πρέπει ο εκκλησιασμός να γίνεται αν όχι με αίτημα, τουλάχιστον με τη συναίνεση των μαθητών/τριών, γιατί δεν νοείται να παρευρίσκονται στην εκκλησία 20-30 μαθητές, αρκετοί να είναι απέξω, και οι υπόλοιποι να έρχονται στο σχολείο μετά το πέρας του εκκλησιασμού, προβάλλοντας το επιχείρημα της ανεξιθρησκίας ή ελευθερίας συνείδησης. Το σχολείο ούτε υποχρεωμένο είναι (αν δεν θέλουν οι μαθητές) ούτε θέλει να υποχρεώσει κανέναν να εκκλησιαστεί.

Ο εκκλησιασμός των μαθητών, κατά σχολείο ή τάξη, πραγματοποιείται με απόφαση του συλλόγου διδασκόντων. Τους μαθητές συνοδεύουν συνήθως οι εκπαιδευτικοί που έχουν μάθημα κατά την ώρα του εκκλησιασμού και όσοι από τους εκπαιδευτικούς το επιθυμούν, εφόσον δεν παρεμποδίζεται η λειτουργία του σχολείου (για την περίπτωση που ο εκκλησιασμός γίνεται κατά τάξεις). Αν ο εκκλησιασμός γίνεται για όλο το σχολείο, όλοι οι εκπαιδευτικοί συνοδεύουν, όπως γίνεται στους σχολικούς περιπάτους. Ανάλογα με την τοποθεσία του Ναού που έχει επιλεγεί για τον εκκλησιασμό του σχολείου και τις καιρικές συνθήκες, ή έρχονται όλοι/ες οι μαθητές/τριες στο σχολείο και από κει μεταβαίνουν στην εκκλησία ή οι μαθητές/τριες πηγαίνουν κατευθείαν στην εκκλησία και μετά το πέρας την λειτουργίας να μεταβαίνουν στο σχολείο.

Αν εκπαιδευτικός δεν επιθυμεί να συνοδεύσει τους μαθητές στον εκκλησιασμό, μπορεί να παραμείνει στο σχολείο και να επιβλέπει τους μαθητές που δεν εκκλησιάζονται πχ μαθητές άλλων δογμάτων.

Στο σχολείο είθισται να γίνονται δύο εκκλησιασμοί, ένας πριν από τα Χριστούγεννα και ένας πριν το Πάσχα. Οι μαθητές μπορούν να προτείνουν το χώρο όπου αυτός θα πραγματοποιηθεί. Συνήθως ο εκκλησιασμός γίνεται στην Μητρόπολη. Μετά το πέρας της Θείας Λειτουργίας οι μαθητές επιστρέφουν στο σχολείο για την εκπλήρωση των υποχρεώσεών τους, όπως αυτές έχουν προγραμματιστεί.

## **ΣΧΕΣΗ ΣΧΟΛΕΙΟΥ - ΚΗΔΕΜΟΝΩΝ**

Το σχολείο αποδίδει μεγάλη σημασία στην επικοινωνία και εποικοδομητική συνεργασία με τους γονείς και κηδεμόνες των μαθητών/τριών, γιατί όλοι βρισκόμαστε στο σχολείο για το καλό των παιδιών και αποτελεσματικός στις σχέσεις του με το παιδί και το σχολείο είναι ο ενημερωμένος γονέας.

Έτσι το σχολείο φροντίζει, με τακτικές συναντήσεις, για την ενημέρωση των γονέων και κηδεμόνων πάνω σε όλα τα θέματα που αφορούν στο νομικό πλαίσιο που διέπει το σχολείο για τα δικαιώματα και τις υποχρεώσεις τους, αλλά και με την αποστολή mail για την άμεση και γρήγορη ενημέρωσή τους σε περιπτώσεις αδικαιολόγητης αποχώρησης του παιδιού από τον χώρο του σχολείου. Επίσης, στα μέσα του πρώτου τετραμήνου οργανώνεται συγκέντρωση γονέων, με σκοπό την ενημέρωσή τους σε σχέση με την επίδοση, επιμέλεια, τη φοίτηση και τη συμπεριφορά των παιδιών τους.

Η εμπειρία έχει δείξει ότι η επαφή με τους γονείς και κηδεμόνες των μαθητών είναι ιδιαίτερα χρήσιμη και εποικοδομητική και γι' αυτό το σχολείο είναι πάντα ανοιχτό στους γονείς και κηδεμόνες, που είναι πάντα ευπρόσδεκτοι. Το σχολείο φροντίζει να κάνει τους γονείς και κηδεμόνες να μην αισθάνονται ότι πηγαίνουν σε μια υπηρεσία, αλλά ότι όλοι αποτελούμε μία οικογένεια που μεριμνά για το καλό και την πρόοδο του παιδιού.

Το σχολείο έχει ορίσει τρεις φορές την εβδομάδα κατά τις οποίες σε συγκεκριμένες ώρες μπορεί να έρθουν οι κηδεμόνες και να συναντήσουν όλους τους εκπαιδευτικούς και να ενημερωθούν για τη φοίτηση και την επιμέλεια των παιδιών τους. Σε περίπτωση όμως που κάποιος κηδεμόνας αδυνατεί να επισκεφθεί το σχολείο τις συγκεκριμένες ημέρες ή μέσα στο σχολικό ωράριο, μπορεί να ενημερωθεί από τον Διευθυντή ή κάποιον εκπαιδευτικό, ύστερα από τηλεφωνική συνεννόηση, κάποια άλλη στιγμή της ημέρας.

Κάθε φορά που δημιουργείται ένα θέμα το οποίο σχετίζεται με ένα συγκεκριμένο μαθητή, ενημερώνονται οι Σύμβουλοι Σχολικής Ζωής και αμέσως ενημερώνεται ο κηδεμόνας, που με τη σειρά του οφείλει να συνεργαστεί με το σχολείο.

## **ΑΣΦΑΛΕΙΑ ΜΑΘΗΤΩΝ - ΣΧΟΛΙΚΉ ΥΓΙΕΙΝΉ**

Η ασφάλεια και η υγεία, σωματική και ψυχική, των μαθητών μας αποτελεί για το σχολείο προτεραιότητα. Γι' αυτό υπάρχει ιδιαίτερη ευαισθησία για τα θέματα αυτά και μερικές φορές ιδιαίτερη αυστηρότητα στην τήρηση των κανόνων. Ταυτόχρονα, πρωταρχικό μέλημα του σχολείου είναι η άρση των

επικινδυνότητων, που οφείλει το κάθε μέλος της σχολικής κοινότητας να αναφέρει.

Τονίζεται ξανά ότι δεν επιτρέπεται η είσοδος στο χώρο του σχολείου ατόμων που δεν έχουν σχέση με αυτό. Μετά το χτύπημα του κουδουνιού η είσοδος του σχολείου θα κλείνει και η οποιαδήποτε είσοδος ή έξοδος από το σχολείο θα γίνεται ελεγχόμενα. Ο σχολικός χώρος είναι δημόσιος χώρος αλλά ελεγχόμενος. Είναι χώρος ευθύνης και γι' αυτό δεν επιτρέπεται η είσοδος ούτε σε μαθητές άλλων σχολείων. Με την ίδια έννοια πρέπει και οι δικοί μας μαθητές να αποφεύγουν να επισκέπτονται χωρίς λόγο άλλα σχολεία εν ώρα λειτουργίας.

Δεν υπάρχει στιγμή (σύμφωνα με τον νόμο) κατά την διάρκεια λειτουργίας του σχολείου, που οι μαθητές να είναι χωρίς επίβλεψη. Έτσι στα διαλλείματα υπάρχει ο εφημερεύων εκπαιδευτικός ο οποίος επιβλέπει τους μαθητές ώστε να είναι κοντά αν συμβεί κάτι, ή να μιλήσει σε κάποιον αν δει ότι δεν είναι καλά κλπ.

Με την έννοια αυτή δεν υπάρχει για το σχολείο η έννοια του κενού. Το κενό δεν είναι δικαίωμα των μαθητών. Σε περίπτωση απουσίας εκπαιδευτικού οι μαθητές δεν περιφέρονται εντός του κτιρίου ή στον αύλειο χώρο χωρίς επίβλεψη. Ο λόγος είναι, όπως έχουμε εξηγήσει, η διαφύλαξη της ασφάλειας και της υγείας των μαθητών, καθώς και η αποφυγή φασαρίας, φθορών ή κλοπών κλπ. Η αντιμετώπιση του θέματος αυτού γίνεται είτε με τροποποίηση του ημερήσιου προγράμματος διδασκαλίας είτε με απασχόληση του τμήματος από διαθέσιμο εκπαιδευτικό. Για τους ίδιους λόγους όταν οι μαθητές ολοκληρώσουν ολιγόλεπτη γραπτή εξέταση ή πρόχειρο διαγώνισμα ή τη γραπτή έκθεση, δεν βγαίνουν από την αίθουσα, για να μην δημιουργηθούν προβλήματα.

Επίσης, για κάθε ωριαία απομάκρυνση μαθητή από την αίθουσα διδασκαλίας (που ευελπιστούμε ότι με την αποδοχή του κανονισμού αυτού θα περιοριστούν δραματικά, αν δεν μηδενιστούν) ενημερώνεται η Διεύθυνση, ώστε να φροντίσει και να αναθέσει σε εκπαιδευτικό την επίβλεψή του. Οι μαθητές που δεν προσέρχονται έγκαιρα στην αίθουσα διδασκαλίας μετά το διάλλειμα και δεν γίνονται δεκτοί από τους διδάσκοντες επιτηρούνται σύμφωνα με τις οδηγίες της Διεύθυνσης.

Αν ένας μαθητής νιώσει αδιαθεσία κατά τη διάρκεια του μαθήματος ή της παραμονής του στο σχολείο, πρέπει να ενημερώσει τον διδάσκοντα καθηγητή ή τη Διεύθυνση του σχολείου, η οποία και ενημερώνει τους γονείς ή κηδεμόνες του μαθητή. Το ίδιο ισχύει και σε κάθε περίπτωση που ο μαθητής επιθυμεί να αποχωρήσει από το σχολείο για οποιοδήποτε λόγο. Σε καμιά περίπτωση ο μαθητής δεν φεύγει από το σχολείο χωρίς πρώτα να ενημερώσει τη Διεύθυνση του σχολείου. Η έγκαιρη και έγκυρη ενημέρωση βοηθάει στην αποτελεσματική

αντιμετώπιση των προβλημάτων που μπορεί να προκύψουν σε θέματα υγείας και πρόληψης. Γι' αυτό οι γονείς έχουν την υποχρέωση να προσκομίσουν κατά την εγγραφή των μαθητών την Α' τάξη το ατομικό δελτίο υγείας, συμπληρωμένο από τους γιατρούς, ώστε να μπορεί ο μαθητής να συμμετάσχει στο μάθημα της Φυσικής Αγωγής.

Αν υπάρχουν σοβαρά προβλήματα υγείας ή ιδιαιτερότητες που ενδέχεται να απαιτούν ειδική μεταχείριση ή παρακολούθηση ή ιατρική φροντίδα, πρέπει να αναφέρονται από τους γονείς στη Διεύθυνση. Για πολύ δύσκολες ή βαριές περιπτώσεις, αν ο μαθητής χρησιμοποιεί φάρμακα ή σκευάσματα ή ενέσεις, οφείλει να φροντίσει ο κηδεμόνας να υπάρχουν στο σχολείο και να ενημερώσει για τους τρόπους χορήγησης και συντήρησής τους, λαμβάνοντας υπόψη πως οι εκπαιδευτικοί δεν είναι υγειονομικό προσωπικό ούτε έχει το σχολείο αρμοδιότητα χορήγησης φαρμάκων ή άλλης περίθαλψης. Ο κηδεμόνας είναι υπεύθυνος σε περιπτώσεις που χρήζουν χορήγησης φαρμάκων ή θεραπείας, να τα παράσχει. Σε περίπτωση έκτακτου επεισοδίου ή ατυχήματος το σχολείο ειδοποιεί το ΕΚΑΒ και τον κηδεμόνα.

Επειδή, ιδιαίτερα τον χειμώνα, υπάρχει ο κίνδυνος μετάδοσης ιώσεων και, επειδή η λύση μερικές φορές είναι πολύ πιο απλή απ' ό,τι φανταζόμαστε, πέρα από τον καλό καθαρισμό των χεριών μας, όλοι οι μαθητές/τριες, σε όλα τα διαλείμματα βγαίνουν στους κοινόχρηστους χώρους, αφού ανοίξουν τα παράθυρα, για να αεριστεί η αίθουσα. Ωστόσο, επειδή αυτό δεν είναι πρακτικά δυνατό να το επιβλέψουν οι εφημερεύοντες εκπαιδευτικοί, φροντίζει ο διδάσκων καθηγητής με το χτύπημα του κουδουνιού, ώστε να ανοιχτούν τα παράθυρα.

Ιδιαίτερη μνεία πρέπει να γίνει για την άσκηση εκκένωσης του κτηρίου λόγω πχ σεισμού. Εκεί φαίνεται καθαρά η ελαφρότητα με την οποία αντιμετωπίζουμε σοβαρά ζητήματα και η έλλειψη πειθαρχίας και αυτοσυγκράτησης. Η χώρα μας είναι μια σεισμογενής χώρα και οι ασκήσεις ετοιμότητας είναι απαραίτητες για την αυτοματοποίηση των κινήσεων σε μια έκτακτη ανάγκη. Συντεταγμένα και ήσυχα, ακολουθώντας τις εντολές των υπευθύνων βγαίνουμε με τάξη και ασφάλεια στα προκαθορισμένα σημεία. Γι' αυτό και πραγματοποιούνται τακτικές ασκήσεις σεισμού, μετά την ενημέρωση από την Πυροσβεστική Υπηρεσία Γιαννιτσών. Με τον ίδιο τρόπο πρέπει να συμπεριφερόμαστε σε κάθε συλλογική δράση, πχ κατά τη διοργάνωση γιορτών-εκδηλώσεων.

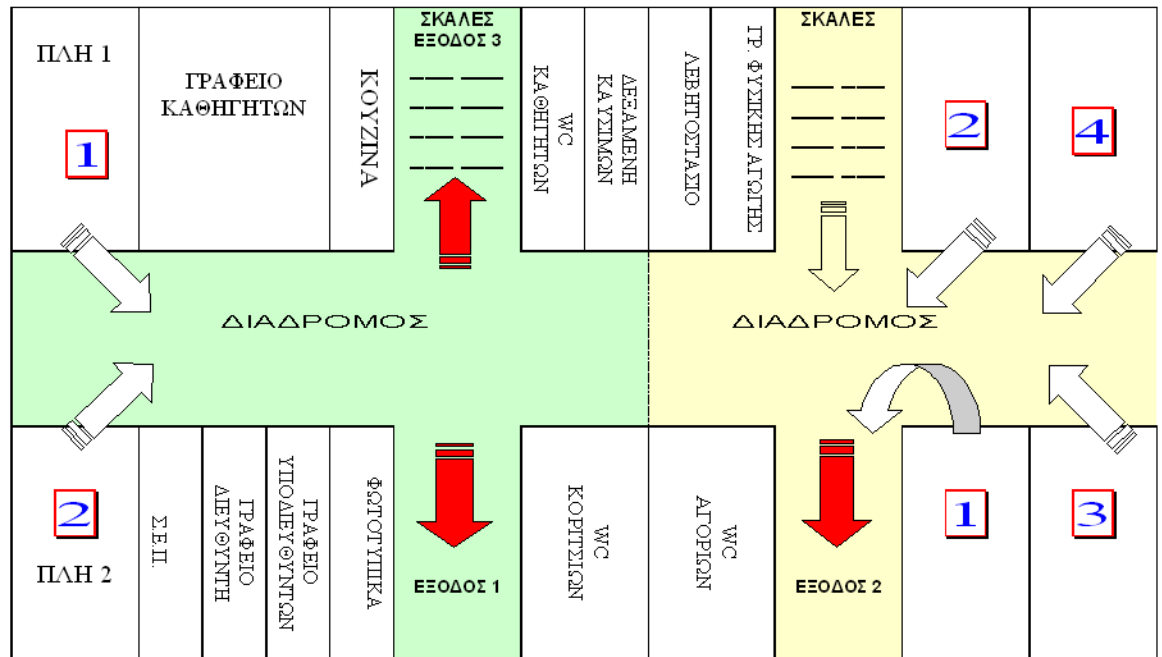
Σε περίπτωση έκτακτης ανάγκης, για την ασφάλεια των παιδιών έχει καταρτιστεί σχέδιο διαφυγής και προς τούτο πραγματοποιούνται τακτικά και οι ασκήσεις ετοιμότητας. Σε κάθε αίθουσα του σχολείου έχει αναρτηθεί η αντίστοιχη κάτοψη του ορόφου με την πορεία διαφυγής που θα ακολουθήσουν οι μαθητές της συγκεκριμένης αίθουσας.

Η διαδικασία εκκένωσης απεικονίζεται στις ακόλουθες κατόψεις.

## Κάτοψη Ισογείου

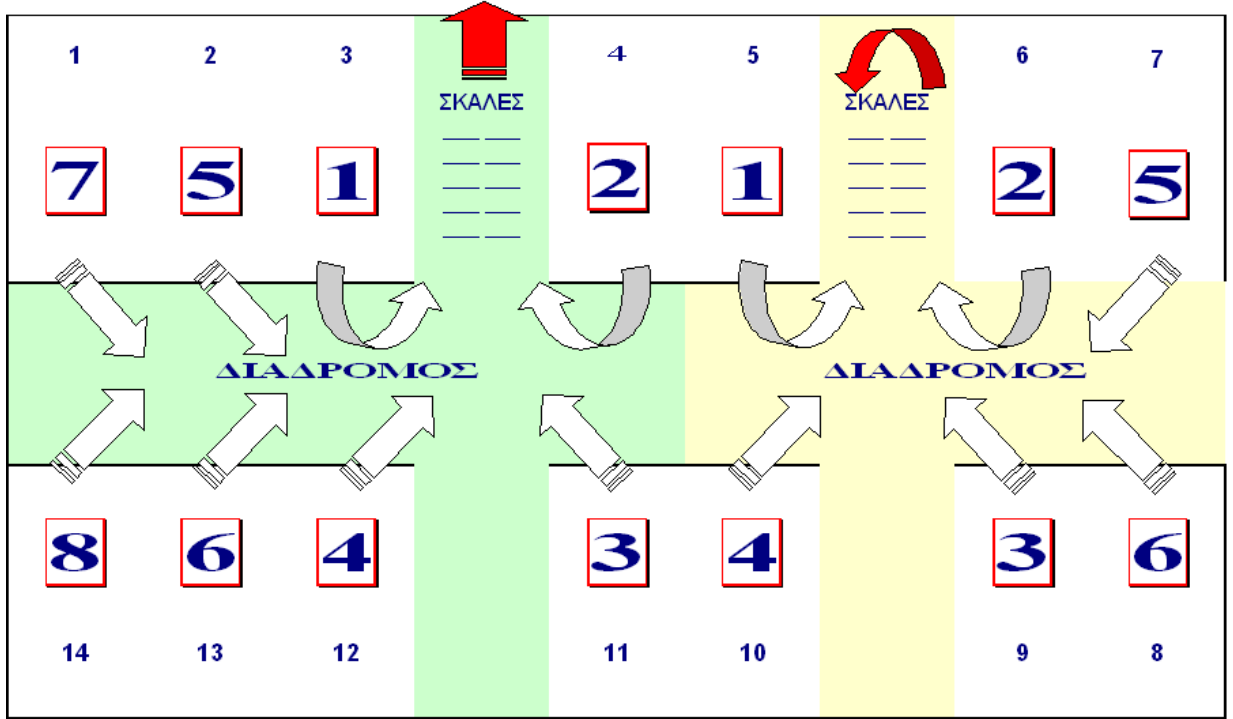
3<sup>ο</sup> Ε. Α. ΠΑΝΝΙΤΣΩΝ

ΣΧΕΔΙΟ ΑΝΤΙΣΕΙΣΜΙΚΗΣ ΠΡΟΣΤΑΣΙΑΣ  
ΣΕΙΡΑ ΕΚΚΕΝΩΣΗΣ ΑΙΘΟΥΣΩΝ ΙΣΟΓΕΙΟΥ



## Κάτοψη 1<sup>ου</sup> Ορόφου

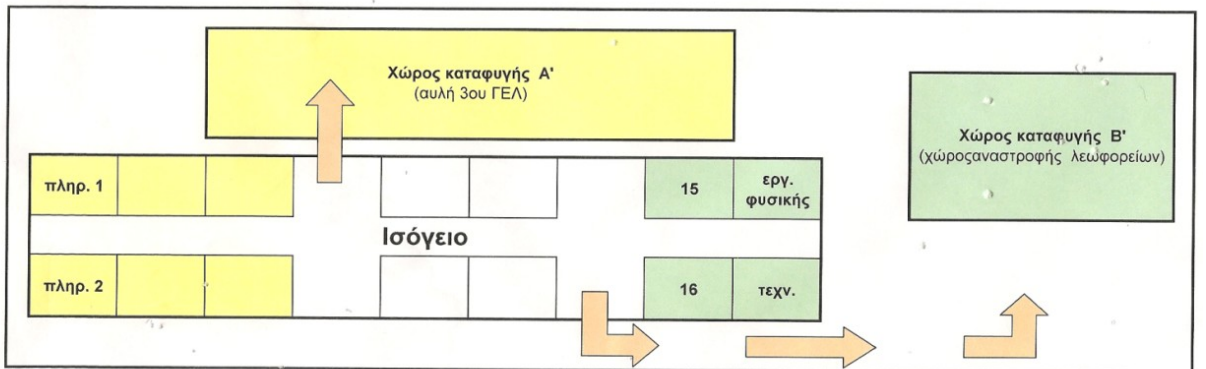
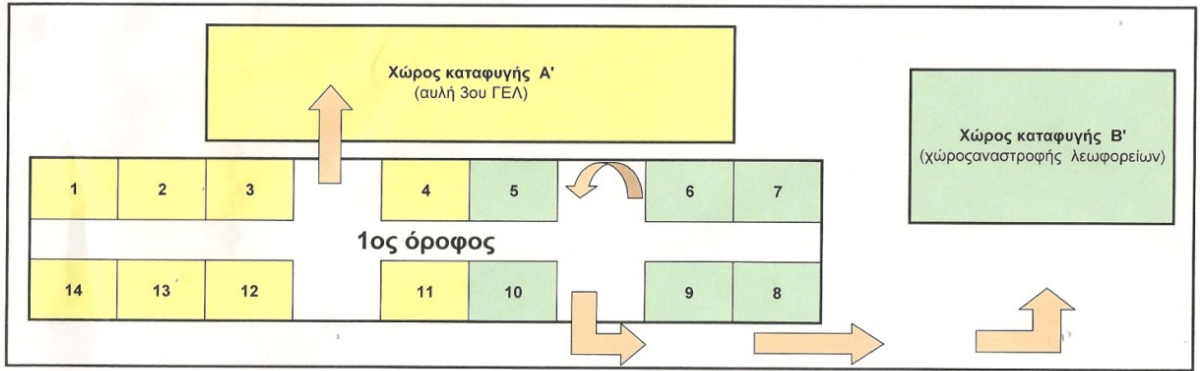
ΣΧΕΔΙΟ ΑΝΤΙΣΕΙΣΜΙΚΗΣ ΠΡΟΣΤΑΣΙΑΣ  
ΣΕΙΡΑ ΕΚΚΕΝΩΣΗΣ ΑΙΘΟΥΣΩΝ 1<sup>ΟΥ</sup> ΟΡΟΦΟΥ





**Αντισεισμική προστασία: Χώροι συγκέντρωσης μαθητών μετά την εκκένωση**

"Η παράταξη των τμημάτων γίνεται σύμφωνα με τη σύνθεση της τρέχουσας ώρας"



**Κάτοψη Χώρου Καταφυγής**

Ένα θέμα που πρέπει οπωσδήποτε να λυθεί είναι το θέμα του καπνίσματος. Το κάπνισμα απαγορεύεται σε όλους τους χώρους του σχολείου. Το να αγνοήσουμε το θέμα δεν είναι λύση. Η λύση θα πρέπει να βρεθεί μετά από πλήρη ενημέρωση των μαθητών/τριών πάνω στα νομικά ζητήματα και την άρση των παρεξηγήσεων, που έχουν οι μαθητές σχετικά με τα δικαιώματά τους. Γι' αυτό και οργανώνεται Σχέδιο Δράσης σε συνεργασία με τους εκπαιδευτικούς για την ενημέρωση των παιδιών σε θέματα εξαρτήσεων και εθισμών σε συνεργασία με τους υγειονομικούς φορείς. Η λύση αυτή αποβλέπει στο να μη καπνίζουν οι μαθητές στον χώρο του σχολείου. Το «κυνηγητό» δεν είναι χαρακτηριστικό πολιτισμένης και ευνομούμενης κοινωνίας.

Πέρα από το κάπνισμα, η λήψη αλκοόλ και η χρήση άλλων εξαρτησιογόνων ουσιών είναι καταστροφικές για την πνευματική και τη σωματική υγεία των μαθητών/τριών. Για τον λόγο αυτό απαγορεύονται. Η παρέκκλιση από τους κανόνες αυτούς συνεπάγεται την άμεση αξιοποίηση αυστηρών παιδαγωγικών μέτρων. Απαραίτητη για τα παραπάνω, αλλά και για άλλα θέματα υγείας, είναι η ενδεδειγμένη ενημέρωση των μαθητών/τριών από διαπιστευμένους ειδικούς για το κάθε θέμα και η καλή συνεργασία με τους γονείς και κηδεμόνες.

Σε καταστάσεις πανδημίας ή ακραίων-επικίνδυνων φαινομένων οι εκπαιδευτικοί, μαθητές/μαθήτριες, γονείς/κηδεμόνες, Διευθυντές/ Διευθύντριες, Προϊστάμενοι/ Προϊστάμενες οφείλουν να συμμορφώνονται και να ακολουθούν ρητά τις οδηγίες που εκδίδουν οι εκάστοτε αρμόδιοι φορείς/υπηρεσίες: π.χ. ΕΟΔΥ, ΥΠΑΙΘ, Υπουργείο Πολιτικής Προστασίας, κ.λ.π. για την εύρυθμη λειτουργία της σχολικής μονάδας και την ασφάλεια των μελών της.

Τέλος οι μαθητές δεν μπορούν να μετακινούνται με μηχανάκια ή αυτοκίνητα χωρίς δίπλωμα, παρόλο που αυτό γίνεται έξω από τον σχολικό χώρο. Ένα πιθανό ατύχημα σε μαθητή/τρια μας δεν μπορεί να μας αφήνει αδιάφορους.

## **ΚΑΘΑΡΙΟΤΗΤΑ ΣΧΟΛΙΚΟΥ ΧΩΡΟΥ – ΑΠΟΚΑΤΑΣΤΑΣΗ ΦΘΟΡΩΝ ΣΧΟΛΙΚΗΣ ΠΕΡΙΟΥΣΙΑΣ**

Σαφέστατο δείγμα του πολιτιστικού επιπέδου ενός χώρου και κυρίως του σχολικού είναι η καθαριότητα. Είναι αλήθεια, δυστυχώς, ότι κατακλυζόμαστε από εικόνες ασχήμιας, αδιαφορίας και επικίνδυνης συσσώρευσης απορριμμάτων, από τα φανάρια στους εθνικούς δρόμους που είναι τεράστιοι σκουπιδότοποι, τις παραλίες, τις όχθες των εθνικών οδών έως και τα πάρκα, τους δρόμους της πόλης κλπ, σε αντίθεση με το εσωτερικό των ιδιωτικών κατοικιών που είναι στην

πλειοψηφία τους άψογο από άποψη καθαριότητας. Το σχολείο είναι δικό μας, το σχολείο είναι ο κατ' εξοχήν χώρος παροχής παιδείας, το σχολείο είναι ο χώρος που ζούμε όλοι μας τουλάχιστον 6 ώρες την ημέρα.

Γι' αυτό και το φροντίζουμε, το διατηρούμε καθαρό και όλοι καταθέτουμε ιδέες εξωραϊσμού, καλλωπισμού. Σεβόμαστε τους χώρους (αίθουσες, αυλές, χώρους άθλησης, βιβλιοθήκη κλπ), τα επιτραπέζια παιχνίδια, το ποδοσφαιράκι και ο,τιδήποτε άλλο προστεθεί σταδιακά στο σχολείο μας, γιατί είναι δικό μας και η φθορά τους αγγίζει πρώτα όλους εμάς. Κάθε πρόταση, ειδικά των μαθητών/τριών είναι ευπρόσδεκτη. Οι μαθητές/τριες πρέπει να περιφρουρήσουν το περιβάλλον τους.

Οι μαθητές που αδιαφορούν γι' αυτό δεν είναι πλειοψηφία, αλλά μπορούν να προκαλέσουν καταστροφές, είτε συνειδητά είτε απερίσκεπτα. Γι' αυτό εδώ σημαντικό ρόλο μπορεί να αναλάβει το δεκαπενταμελές και ανάπτυξη καλών σχέσεων και ανάληψη θετικών δράσεων για να δώσει το θετικό παράδειγμα σεβασμού του σχολείου. Πάντως οποιαδήποτε «μέτρα», και ειδικά δράσεις, πρέπει να προέρχονται κυρίως από θέληση και απόφαση των μαθητών. Αλλά τα «μέτρα» θα πρέπει να αποβλέπουν κυρίως στην αλλαγή νοοτροπίας και απόδοσης σεβασμού στον χώρο και σε όλους εμάς που χρησιμοποιούμε αυτόν τον χώρο. Οι υποδείξεις και οι παρατηρήσεις των εκπαιδευτικών, πάνω στο θέμα αυτό, δεν έχουν προσωπικό και προσβλητικό χαρακτήρα και απευθύνονται σε όλους τους/τις μαθητές/τριες, όταν δεν υπάρχουν στοιχεία που να υποδεικνύουν τους υπεύθυνους.

Πρέπει να πιστέψουμε ότι αλλάζοντας τη νοοτροπία των μαθητών του 3<sup>ου</sup> ΓΕΛ, αλλάζουμε την νοοτροπία της πόλης σε μεγάλο βαθμό και μετά σε μικρότερο της χώρας, γιατί η δύναμη του σπόρου είναι τεράστια, για τη δημιουργία της κρίσιμης μάζας που είναι απαραίτητη, για να επιτευχθεί η πρόοδος. Η αλλαγή νοοτροπίας έχει ως προϋπόθεση και ως αποτέλεσμα τον αυτοέλεγχο και τον αυτοπεριορισμό και αυτοπειθαρχία, αρετές που είναι απαραίτητες για τους/τις μαθητές/τριες σε κάθε φάση της ζωής τους. Θα ενεργοποιήσει σε κάθε μαθητή/τρια την έννοια του πολίτη, και όχι του «ιδιώτη», του πολίτη που ενδιαφέρεται για τον κοινό χώρο και θα συμβάλλει στην αναμόρφωση του περιβάλλοντος.

Εκτός από το σχολικό χώρο σεβασμός και προσεκτική χρήση απαιτείται στη σχολική περιουσία, δηλαδή στα εποπτικά μέσα και στη λοιπή υλικοτεχνική υποδομή. Φθορές, ζημιές, κακή χρήση, έλλειψη συντήρησης της περιουσίας του σχολείου πρακτικά αποδυναμώνουν τις εκπαιδευτικές δυνατότητες του σχολείου

και παιδαγωγικά εθίζουν τον/την μαθητή/τρια στην αντίληψη της απαξίωσης της δημόσιας περιουσίας. Και είναι αλήθεια ότι ο οικονομικός παράγοντας δεν είναι αμελητέος και δεν υπάρχουν δυνατότητες εύκολης αποκατάστασης των φθορών, πράγμα που προκαλεί περιορισμό στον εμπλουτισμό της υλικοτεχνικής υποδομής του σχολείου, η οποία υπάρχει και αποβλέπει στην πιο άνετη διαβίωση των μαθητών/τριών και των εκπαιδευτικών στο σχολείο. Επίσης, όταν κλονίζεται η εμπιστοσύνη στη μαθητική κοινότητα, υπάρχει δισταγμός για την αγορά νέων υλικών που δεν μπορούν να φυλαχθούν και που απαιτούν την ενεργό προστασία από τους/τις μαθητές/τριες. Έτσι είναι λογικό στην περίπτωση όπου μαθητής ή μαθητές συνειδητά προκαλούν φθορές και ζημιές, πέραν του πειθαρχικού ελέγχου, να αναζητήσουμε τρόπους εξεύρεσης πόρων για την αποκατάσταση των ζημιών.

Το καλύτερο φάρμακο για τη λύση των παραπάνω προβλημάτων είναι η υιοθέτηση καλών πρακτικών. Έτσι οι μαθητές μπορούν να φροντίζουν για την καθαριότητα του αύλειου χώρου, για τον καλλωπισμό του πχ με το φύτεμα λουλουδιών ή εικονογραφώντας κάποια μέρη. Αυτό όμως πρέπει να γίνει οργανωμένα με ομάδες (πχ ανά τμήμα) που εναλλάσσονται η μια την άλλη, πχ ανά βδομάδα ώστε να εξασφαλίζεται η συμμετοχή όλων και να γίνει κτήμα όλων των μαθητών/τριών. Τα παιδιά έχουν συνήθως πολλές ιδέες και πολύ κέφι και πολύ ταλέντο για αυτά. Να μη ξεχνάμε όμως ότι κάθε ιδέα ή ενέργεια πρέπει να έχει την έγκριση της πλειοψηφίας.

Κάθε τμήμα είναι υπεύθυνο για την καθαριότητα των θρανίων και για το βάψιμο της αίθουσας διδασκαλίας (φρεσκάρισμα), κάτι που έχουν επανειλημμένα ζητήσει οι μαθητές/τριες. Σ' αυτό ενδείκνυται η συμβολή του συλλόγου γονέων και κηδεμόνων (όχι μόνο του ΔΣ), όχι μόνο η οικονομική αλλά και η φυσική παρουσία. Οι μαθητές μπορούν να συμβάλουν στη διαμόρφωση μιας πιο φιλικής αίθουσας διδασκαλίας με πίνακές τους, χάρτες, διαγράμματα και άλλα απαραίτητα για το μάθημα και την αισθητική του χώρου. Ακόμη μπορούμε να δημιουργήσουμε ομάδες αποκατάστασης βλαβών, από μαθητές υπό την επίβλεψη εκπαιδευτικών, που θα βοηθούσαν στην επιδιόρθωση των ζημιών.

Η δημιουργία εθελοντικών ομάδων στο σχολείο, με δικό τους ιδιαίτερο εσωτερικό κανονισμό, θα προωθήσει την ιδέα του εθελοντισμού, όχι μόνο όσον αφορά στα θέματα του σχολείου, πχ καθαρισμός χώρων, αλλά και άλλων δραστηριοτήτων του ευρύτερου κοινωνικού συνόλου, πχ συμμετοχή σε δένδροφυτεύσεις, ανακύκλωση, έρανοι αγάπης κλπ. Ήδη στο σχολείο ενεργοποιείται με υπεύθυνους εκπαιδευτικούς Εθελοντική Ομάδα και εκπονείται Σχέδιο Δράσης. Το κάλεσμα για ημέρα εθελοντικής εργασίας στο σχολείο εκπαιδευτικών, μαθητών/τριών και γονέων και κηδεμόνων, είναι μια καλή πρακτική, που κάνει μετόχους όλους στη φροντίδα του χώρου μας.

Η φθορά και η αλλοίωση των δημόσιων εγγράφων και βιβλίων του σχολείου, πχ η παραποίηση (ή ακόμη και η απώλεια) απουσιολογίου, βεβαιώσεως ή άλλου εγγράφου αποτελεί σοβαρότατο παράπτωμα. Επειδή το πιο πιθανό είναι, η ενέργεια αυτή να μην έχει κάποιο «ευνοϊκό» αποτέλεσμα για τον δράστη, αφού υπάρχει πάντα το απόκομμα και η καταγραφή τους στη βάση δεδομένων του σχολείου μέσω της πλατφόρμας του myschool, η πράξη αυτή θεωρείται τουλάχιστον ως βανδαλισμός. Να τονιστεί ότι οι νομικές επιπλοκές που προκύπτουν από την παραποίηση των εγγράφων είναι πολύ μεγάλες και άγνωστες στους/στις μαθητές/τριες και εφιστάται η προσοχή τους σε αυτό το θέμα. Το ίδιο ισχύει και για την κόλλα διαγωνισμάτων ή εξετάσεων. Ο/Η μαθητής/τρια είναι ελεύθερος/η να εκφράσει τις απόψεις του/της, αλλά σχετικές με το θέμα που ζητείται. Δεν μπορεί να παραποιεί τα στοιχεία της κόλλας, ούτε να γράφει για άσχετα θέματα ή να ζωγραφίζει ή ακόμη χειρότερα να γράφει ύβρεις ή άλλα προσβλητικά κείμενα.

### **ΣΥΜΠΕΡΙΦΟΡΑ ΤΩΝ ΜΑΘΗΤΩΝ ΣΤΟΝ ΣΧΟΛΙΚΟ ΧΩΡΟ**

Οι μαθητές/τριες κάθε ηλικίας προσέρχονται στο σχολείο έχοντας διαφορετική αφετηρία και μεταφέροντας στις αποσκευές τους διαφορετικό μορφωτικό φορτίο. Η διαφορετικότητα αυτή έχει κυρίως οικογενειακή προέλευση, αλλά σημαντική είναι και η ευρύτερη επίδραση του κοινωνικού, του φυσικού και του σχολικού περιβάλλοντος. Γι' αυτό πρέπει στο περιεχόμενο της σχολικής ζωής να περιλαμβάνονται τα στοιχεία και οι δραστηριότητες που καλλιεργούν αυριανούς πολίτες ελεύθερους, υπεύθυνους, με ενεργό συμμετοχή και κοινωνική ευαισθησία και ευθύνη.

Είναι γνωστό ότι μια από τις βασικές ανάγκες του ανθρώπου είναι «να ανήκει». Έτσι πρέπει να διαμορφωθεί ένα θετικό περιβάλλον που θα συμβάλλει στην ομαλή ένταξη των μαθητών στην ομάδα, θα επιτρέπει την ανάπτυξη των δυνατοτήτων τους και την απόκτηση αξιών και θετικών στάσεων στη ζωή τους. Είναι αναγκαίο να αναγνωρίζονται και να ενισχύονται οι επιδόσεις, οι κλίσεις, τα ενδιαφέροντα και οι προσπάθειες των μαθητών/τριών. Τα άτομα δεν επιτρέπεται να ισοπεδώνονται μέσα στην ομάδα. Από την άλλη μεριά είναι ανάγκη να συνηθίσουν να μπορούν να συναθροίζουν την προσωπική τους συμβολή στην αντίστοιχη των άλλων και να την εντάσσουν στην ομάδα στην οποία ανήκουν. Διακρίσεις με βάση την κοινωνική ή οικονομική ή φυσική κατάσταση ή με βάση την καταγωγή, τις θρησκευτικές πεποιθήσεις ή το γλωσσικό χαρακτήρα ή άλλη ιδιαιτερότητα, πρέπει να εξαλειφθούν από τη σχολική ζωή. Η ομαλή ένταξη των μαθητών/τριών στην ομάδα με τη σειρά της θα συμβάλλει στην ανάπτυξη ολόκληρης της ομάδας με μεγιστοποίηση του επιδιωκόμενου αποτελέσματος. Έτσι στις σχέσεις μεταξύ των μαθητών/τριών είναι απαραίτητος ο αμοιβαίος

σεβασμός, ο δημοκρατικός διάλογος, η αναγνώριση και η ανοχή του άλλου, η αλληλεγγύη, η υπευθυνότητα και η συνέπεια. Η ευγενής άμιλλα είναι χρήσιμη όχι όμως ο ανταγωνισμός και η βαθμοθηρία.

Ιδιαίτερη έμφαση και προσοχή πρέπει να δοθεί στην πρόληψη της ενδοσχολικής βίας, με ενημέρωση όλων των παραγόντων της σχολικής ζωής, γιατί υπάρχουν και λανθάνουσες μορφές βίας (πχ ειρωνικά σχόλια, κακόβουλη ή προσβλητική κριτική). Σε περίπτωση προβλήματος μεταξύ μαθητών/τριών ακολουθούμε τη μη τιμωρητική μέθοδο, που στόχο έχει την εμπέδωση νοοτροπίας σεβασμού και εκτίμησης προς τον άλλον. Η μέθοδος αυτή προβλέπει τη διαμεσολάβηση. Αξιοποιείται ο θεσμός του Συμβούλου Σχολικής Ζωής, της Ψυχολόγου και Κοινωνικής Λειτουργού του σχολείου, της υπευθύνου του τμήματος και της ομάδας της Διαμεσολάβησης με παράλληλη ενημέρωση και συνεργασία με τους κηδεμόνες. Αυτονόητο είναι πως ενημερώνεται η διευθύντρια/ντής, αλλά η παρέμβασή της/του είναι μη τιμωρητική και κυρίως συντονιστική των αρμοδίων οργάνων.

Σε περιπτώσεις που γίνονται αποδέκτες ή παρατηρητές βίαιης λεκτικής, ψυχολογικής ή και σωματικής συμπεριφοράς, αντιδρούν άμεσα και ακολουθούν τα παραπάνω βήματα.

Ουσιαστικό ρόλο στη διαμόρφωση, στην αναθεώρηση και στην τήρηση του εσωτερικού κανονισμού παίζουν τα μαθητικά συμβούλια. Στην πραγματικότητα είναι οι ενδιάμεσοι μεταξύ των μαθητών/τριών και των εκπαιδευτικών και των κηδεμόνων. Η ενεργοποίηση των μαθητικών συμβουλίων, στα πλαίσια που ορίζει ο νόμος, συμβάλλει στην ενίσχυση της δημοκρατίας στο σχολείο. Η ενδυνάμωση του ρόλου των εκπροσώπων των μαθητών μπορεί να βοηθήσει στην ευκολότερη επίλυση των θεμάτων που αναπόφευκτα ανακύπτουν από την συνύπαρξη τόσων πολλών ανθρώπων.

Ακολουθούν μερικοί πρακτικοί κανόνες για τη διασφάλιση της απρόσκοπτης και της αποδοτικότερης μαθησιακής διαδικασίας.

- Οι μαθητές/ριες πρέπει να εισέρχονται στην τάξη αμέσως μόλις χτυπήσει το κουδούνι και να κάθονται στις θέσεις που έχουν οριστεί. Εφόσον εισέλθει ο διδάσκων/ουσα στην αίθουσα διδασκαλίας δεν επιτρέπεται η είσοδος σε κανέναν μαθητή/τρια χωρίς την άδεια του διδάσκοντα/ουσας.

- Για να μετακινηθούν οι μαθητές μέσα στην αίθουσα για οποιονδήποτε λόγο ή για να απουσιάσουν, ζητούν άδεια από τον καθηγητή τους.

- Το μάθημα τελειώνει με το χτύπημα του κουδουνιού, αλλά δεν αποχωρεί κανείς πριν δώσει την άδεια ο καθηγητής. Ο καθηγητής όμως δεν μπορεί να κάνει κατάχρηση της διάταξης αυτής και να συνεχίζει το μάθημα κατά την ώρα του διαλείμματος.

- Σε περίπτωση αργοπορίας, οποιαδήποτε ώρα, πρέπει να περάσουν οπωσδήποτε από το Γραφείο του Διευθυντή / της Διευθύντριας, για να πάρουν σημείωμα.

- Το φιλικό κλίμα μέσα στην τάξη είναι επιθυμία όλων. Δεν πρέπει όμως οι μαθητές να ξεπερνούν τα όρια της ευπρέπειας. Για να μιλήσει μαθητής/τρια στην τάξη, σηκώνει το χέρι και περιμένει να του δοθεί ο λόγος.

- Η αυθάδεια και οι αντιρρήσεις που διατυπώνονται με αγένεια θεωρούνται κακή συμπεριφορά. Σε περίπτωση που υπάρχει διαφωνία μεταξύ μαθητή/τριας και διδάσκοντα, η διαφωνία λύνεται στο διάλειμμα, χωρίς να διακόπτεται το μάθημα.

- Είναι γνωστό ότι η κατοχή και χρήση κινητού τηλεφώνου για συνομιλία, βιντεοσκόπηση ή οποιαδήποτε άλλη χρήση εντός των σχολικών χώρων - κτηρίων και υπαίθριων χώρων - απαγορεύεται, όπως και κάθε άλλη συσκευή που αναπαράγει εικόνα και ήχο. Σε περίπτωση που ο/η μαθητής/τρια έχει κινητό, πρέπει να είναι στην τσάντα του και απενεργοποιημένο. Όμως το κινητό είναι ένα μόνιμο θέμα τριβής, παρόλο που οι διατάξεις είναι σαφείς. Είναι γνωστό ότι δεν είναι απενεργοποιημένο, «χτυπάει» γιατί ξεχνάνε οι μαθητές να το κλείσουν, ή γιατί χτυπάει το ξυπνητήρι, ακούν μουσική και, βέβαια, ελλοχεύει ο κίνδυνος να βιντεοσκοπούν, πράγμα που είναι παράνομο, γιατί αφορά προσωπικά δεδομένα, και μπορεί να οδηγήσει σε πολύ δυσάρεστες καταστάσεις, δικαστικές προσφυγές και άλλα ακόμη χειρότερα, αν αφορούν την προσωπική ζωή των μαθητών/τριών ή των εκπαιδευτικών. Δεν μπορούμε να παραβούμε τον νόμο ούτε να κάνουμε ότι δεν βλέπουμε, γιατί λαμβάνουν λάθος μηνύματα οι μαθητές/τριες. Πρέπει λοιπόν να γίνει συνείδηση σε όλους/ες ότι το κινητό απαγορεύεται. Το ίδιο βέβαια ισχύει και για τους καθηγητές/τριες, οι οποίοι/ες δεν επιτρέπεται να έχουν ενεργοποιημένο μαζί τους το κινητό την ώρα που διδάσκουν, πολύ δε περισσότερο να απαντούν και στις κλήσεις.

- Ιδιαίτερη προσοχή πρέπει να δοθεί στις «ομαδικές» που δημιουργούν οι μαθητές/τριες στα μέσα κοινωνικής δικτύωσης για λόγους επικοινωνίας και ανταλλαγής πληροφοριών. Συχνά παρατηρούνται σε αυτές φαινόμενα εκφοβισμού, περιθωριοποίησης κάποιων μαθητών/τριών, εξυβρίσεις ή άλλα προσβλητικά σχόλια ή «αστεία». Εφιστάται η προσοχή όλων, γιατί πολλές φορές αυτά καταλήγουν σε βαριά παραπτώματα και δεν είναι λίγες οι φορές που επιλαμβάνεται η δικαιοσύνη. Υπενθυμίζεται πως ό,τι «ανεβαίνει» στο διαδίκτυο

δεν σβήνεται ποτέ. Στην αρχή κάθε σχολικής χρονιάς θα αφιερώνεται επαρκής χρόνος για ενημέρωση των μαθητών/τριών σχετικά με τους κινδύνους του διαδικτύου.

- Οι καταλήψεις έχουν ταλανίσει το σχολείο για πάρα πολλά χρόνια και έχουν δηλητηριάσει τις σχέσεις των μελών της σχολικής κοινότητας. Είναι μια «παράδοση», που διακρίνεται για την έλλειψη δημοκρατικότητας, αφού μια οποιαδήποτε μειοψηφία μπορεί να κλείσει το σχολείο και οι υπόλοιποι απλώς «επικυρώνουν» την ενέργεια αυτή, παρόλο που δεν την πιστεύουν. Είναι απόδειξη έλλειψης συνεννόησης, αφού τα «αιτήματα» (αν δεν είναι γενικά και εκ των προτέρων γνωστό άλυτα, πχ το 15% του ΑΕΠ για την παιδεία), τα οποία μπορείς να τα βρει κανείς στο διαδίκτυο και να τα προσαρμόσει στο σχολείο του, γενικά δεν έχουν συζητηθεί με τον σύλλογο διδασκόντων ή με τον σύλλογο γονέων και κηδεμόνων, και συνήθως αν είναι λογικά ικανοποιούνται εύκολα και δεν χρειάζεται να γίνει κατάληψη, η οποία είναι ένα ακραίο μέσο αντίδρασης.

Έτσι αν υπάρχουν αιτήματα, αυτά διαβιβάζονται μέσω των εκπροσώπων των μαθητών/τριών στη/στον Διευθύντρια/Διευθυντή και μέσω αυτού στον σύλλογο διδασκόντων και στον σύλλογο γονέων και κηδεμόνων και γίνεται κοινή σύσκεψη όλων των μερών για την καλύτερη διευθέτησή τους. Τα αιτήματα όμως των μαθητών/τριών δεν μπορούν να τίθενται ως τελεσίγραφα, «ή τα ικανοποιείτε ή κάνουμε κατάληψη», αλλά τίθενται στην κρίση της πλειοψηφίας των μελών του σχολικού συμβουλίου. Το σχολείο δεν πρέπει ούτε να απειλείται ούτε να εκβιάζεται. Πρέπει να είναι χώρος συνεννόησης και δημιουργικής επίλυσης διαφορών.

## **ΣΤΑΣΗ ΤΩΝ ΕΚΠΑΙΔΕΥΤΙΚΩΝ ΣΤΟΝ ΣΧΟΛΙΚΟ ΧΩΡΟ**

Ο ρόλος των εκπαιδευτικών μέσα στη σχολική κοινότητα είναι ηγετικός και η επίδρασή τους στους μαθητές καθοριστική. Ηγετικός είναι με την έννοια της έμπνευσης καλής συμπεριφοράς μέσω του παραδείγματος, της ανάληψης πρωτοβουλιών, της εφαρμογής καινοτομικών μεθόδων διδασκαλίας και μαθησιακής προσέγγισης. Δεν είναι μόνο πάροχοι γνώσεων, αλλά συντελούν στη διαμόρφωση συμπεριφορών και χαρακτήρων με την καθημερινή τους παρουσία και τη στάση τους. Λειτουργούν ως πρότυπα αναφοράς για τους/τις μαθητές/τριες. Γι' αυτό και οφείλουν να προσέχουν την εικόνα τους, τα λόγια τους και τη συμπεριφορά τους.

Ο ηγετικός ρόλος των εκπαιδευτικών δεν έχει να κάνει με την επιβολή εξουσίας πάνω στους μαθητές. Να μην ξεχνάμε ότι το σχολείο είναι (και οφείλει να είναι) κατ' εξοχήν χώρος αμφισβήτησης. Ο εκπαιδευτικός ως ηγέτης είναι



καθοδηγητής, συνοδοιπόρος, διευκολυντής της μάθησης. Καλλιεργεί ενσυναίσθηση, συναισθηματική σταθερότητα, όραμα, ενθουσιασμό, ευσυνειδησία, αυτοπειθαρχία, ομαδικό πνεύμα, στηρίζει τους/τις μαθητές/τριές του και μαθαίνει και ο ίδιος διαρκώς από αυτούς.

Οι εκπαιδευτικοί με την εν γένει συμπεριφορά τους οφείλουν να συνεισφέρουν στη διαμόρφωση ήρεμου, ευχάριστου και συνεργατικού κλίματος μέσα στο σχολείο. Η αξιοπρέπεια και το κύρος, ως χαρακτηριστικά της προσωπικότητάς τους αλλά και του ρόλου τους μέσα στη σχολική κοινότητα, είναι σημαντικό να καταδεικνύονται καθημερινά. Τις μεταξύ τους σχέσεις είναι απαραίτητο να τις διέπει ο αμοιβαίος σεβασμός και να τις χαρακτηρίζει η ειλικρινής, συναδελφική και ανθρώπινη επικοινωνία. Έχουν υποχρέωση να σέβονται τις απόψεις, τις ιδέες και τις προτάσεις των άλλων. Όταν έχουν άλλη άποψη, πρέπει να την υπερασπίζονται με επιχειρήματα και διάλογο. Σε κάθε περίπτωση πρέπει να θεωρείται ισχυρή η άποψη που συγκεντρώνει την τεκμηριωμένη αποδοχή της πλειοψηφίας, στοχεύει στο καλό της σύνολης σχολικής κοινότητας και αυτή ισχύει για τη σχολική μονάδα. Αυτή η δημοκρατική αρχή πρέπει να αποτελεί κανόνα της συλλογικής λειτουργίας του σχολείου.

Οι εκπαιδευτικοί που διδάσκουν στο ίδιο τμήμα και εκείνοι που διδάσκουν στα τμήματα της ίδιας τάξης έχουν ένα χώρο κοινής ευθύνης. Είναι απαραίτητο να συζητούν μεταξύ τους για τα προβλήματα τα οποία αντιμετωπίζουν μέσα στην τάξη, να προβληματίζονται και να επιλέγουν κοινούς τρόπους για την αντιμετώπιση φαινομένων επιλήψιμης συμπεριφοράς μαθητών/τριών ή ορισμένων ειδικών περιπτώσεων που απαιτούν ιδιαίτερη φροντίδα, ευαισθησία και λεπτούς χειρισμούς εκ μέρους τους. Η συνεργασία όλων είναι όχι μόνο χρήσιμη αλλά και επιβεβλημένη. Το σχολείο, επομένως, πρέπει να μεθοδεύσει και να οργανώσει τον τρόπο της οριζόντιας συνεργασίας των εκπαιδευτικών του.

Οι εκπαιδευτικοί του ίδιου κλάδου πρέπει να επιδιώκουν την κατακόρυφη συνεργασία και να εξετάζουν τα προβλήματα που εμφανίζονται στη διδασκαλία των μαθημάτων ενός κλάδου μέσα στο σχολείο. Κάθε μάθημα έχει τις δικές του ιδιαιτερότητες που απαιτούν επιμέρους αντιμετώπιση. Η ομάδα των εκπαιδευτικών του ίδιου κλάδου μέσα σε κάθε σχολείο πρέπει να αποκτήσει οργανωτική υπόσταση και να αναλάβει ομαδικά την ευθύνη της αντιμετώπισης των προβλημάτων του κλάδου με τη συνεργασία του Ενδοσχολικού Συντονιστή Γνωστικού Πεδίου, του Συντονιστή Τάξης και του Μέντορα. Το οργανωτικό σχήμα καλό θα ήταν να αποφασιστεί από τον σύλλογο των εκπαιδευτικών του σχολείου και ύστερα από εισήγηση των άμεσα ενδιαφερομένων εκπαιδευτικών. Όσα αναφέρονται για την αξιοποίηση των κλίσεων, των ενδιαφερόντων και του ταλέντου των μαθητών ισχύουν και για τους εκπαιδευτικούς. Τα στοιχεία αυτά

μαζί με την πείρα και την ειδικότητα πρέπει να λαμβάνονται υπόψη και να αξιοποιούνται για την καλύτερη οργάνωση της σχολικής ζωής.

Οι εκπαιδευτικοί ενδιαφέρονται για την προστασία του σχολικού χώρου και της περιουσίας του Σχολείου, καθώς και για την ευκοσμία της τάξης μέσα στην οποία διδάσκουν ή είναι υπεύθυνοι, αλλά και του Σχολείου, γενικότερα. Παράλληλα, προσπαθούν να ευαισθητοποιήσουν τους/τις μαθητές/τριες σε θέματα που αφορούν στην καθαριότητα, την υγιεινή και την αισθητική του χώρου μέσα στον οποίο φοιτούν.

Οι εκπαιδευτικοί φροντίζουν για την ασφάλεια των μαθητών κατά τη διάρκεια της παραμονής τους στο Σχολείο και κατά την πραγματοποίηση εκδηλώσεων που γίνονται με ευθύνη του Σχολείου. Ιδιαίτερη φροντίδα απαιτείται κατά την είσοδο και την αποχώρηση των μαθητών από το Σχολείο, όπως και κατά τη διάρκεια των διαλειμμάτων, όπου οι εφημερεύοντες εκπαιδευτικοί οφείλουν να βρίσκονται στις καθορισμένες από το Σχολείο θέσεις τους, αλλά και σε περίπτωση απουσίας κάποιου εκπαιδευτικού φροντίζουν με πρόγραμμα που καταρτίζεται από τη Διεύθυνση του σχολείου για την εποπτεία και ασφάλεια των παιδιών.

Τονίζεται εδώ ο ιδιαίτερος ρόλος του εφημερεύοντα εκπαιδευτικού, η παρουσία του οποίου δρα καταλυτικά στη συμπεριφορά των μαθητών. Μπορεί να προλάβει ατυχήματα ή να έχει προσωπική άποψη για τη σοβαρότητά τους, να προλάβει καβγάδες, να στηρίξει μαθητές που φαίνονται να έχουν πρόβλημα, να είναι «δίπλα» στους μαθητές, με τρόπο που ενδυναμώνει και τον δικό του ρόλο.

Οι εκπαιδευτικοί πρέπει να τηρούν εχεμύθεια σε ό,τι αφορά στις αποφάσεις του Συλλόγου Διδασκόντων, στις συζητήσεις και εκτιμήσεις σχετικά με τη σχολική επίδοση, στη συμπεριφορά και διαγωγή των μαθητών/τριών, στη βαθμολογία στις εξετάσεις και, γενικά, σε όλες τις πληροφορίες που είναι προσωπικές και δεν πρέπει να κοινολογούνται.

Οι εκπαιδευτικοί οφείλουν να είναι δίκαιοι απέναντι στους/στις μαθητές/τριες, γεγονός που πρέπει να επιβεβαιώνεται καθημερινά και να στηρίζεται στα εξής:

α) Στον τρόπο με τον οποίο οι εκπαιδευτικοί απευθύνουν τις ερωτήσεις και δίνουν τις απαντήσεις κατά τη διάρκεια του μαθήματος και, γενικά, στον τρόπο με τον οποίο αντιμετωπίζουν τους/τις μαθητές/τριες. Πχ δεν επιτρέπονται οι έντονες επιπλήξεις, πολύ δε περισσότερο η εξύβριση. Γενικά, δεν μπορούν οι εκπαιδευτικοί να παραβαίνουν τις διατάξεις των νόμων ή να δίνουν δική τους ερμηνεία.

β) Στον τρόπο με τον οποίο βαθμολογούν και αξιολογούν τους μαθητές.

γ) Στον τρόπο με τον οποίο εκτονώνουν τις εντάσεις που δημιουργούνται στην τάξη και στην αποφασιστικότητα με την οποία αντιμετωπίζουν παρουσιαζόμενες δυσλειτουργίες.

δ) Στη συχνότητα με την οποία καταφεύγουν στη/ον Διευθύντρια/ή του Σχολείου, για να αντιμετωπίσει προβλήματα που αναφέρονται μέσα στην τάξη και τα οποία θα μπορούσαν να επιλύσουν οι ίδιοι.

Σε κάθε περίπτωση θα πρέπει να προβλέπεται τρόπος έκφρασης και διαδικασία συζήτησης παραπόνων για ζητήματα μη εφαρμογής του σχολικού κανονισμού ή για απαράδεκτες συμπεριφορές εκπαιδευτικών ή μαθητών/τριών. Στις περιπτώσεις αυτές προτείνεται η ύπαρξη διαμεσολαβητή, ο οποίος μπορεί να είναι μαθητής/τρια, ορισμένος από πριν από τους μαθητές/τριες, ή εκπαιδευτικός, ορισμένος από πριν από τον σύλλογο διδασκόντων. Ο στόχος του διαμεσολαβητή δεν είναι να επιρρίπτει ευθύνες αλλά η εξομάλυνση των σχέσεων των «αντίδικων» πλευρών, ώστε να μην έχουμε επανάληψη των προβλημάτων. Τον παραπάνω ρόλο μπορεί να αναλάβουν οι Σύμβουλοι Σχολικής Ζωής, και σε κρισιμότερη περίπτωση σε συνεργασία με τον Σύμβουλο Παιδαγωγικής Ευθύνης.

## **ΣΤΑΣΗ ΤΗΣ/ΤΟΥ ΔΙΕΥΘΥΝΤΡΙΑΣ/ΝΤΗ ΣΤΟΝ ΣΧΟΛΙΚΟ ΧΩΡΟ**

Είναι υπεύθυνη/ος, μαζί με τους εκπαιδευτικούς, για την καθαριότητα και αισθητική των χώρων του σχολείου, καθώς και για την προστασία της υγείας και ασφάλειας των μαθητών/τριών. Αναλαμβάνει σε συνεργασία με τους/τις μαθητές/τριες, τους εκπαιδευτικούς και γονείς και κηδεμόνες τον καλλωπισμό του σχολείου και την ύπαρξη ευχάριστου περιβάλλοντος, όμορφου, καθαρού και ευπρεπισμένου, δίνοντας πρώτη/ος το παράδειγμα του σεβασμού των ανθρώπων και του χώρου.

Συμβάλλει στη δημιουργία κλίματος δημοκρατικής συμπεριφοράς των διδασκόντων/ουσών και των μαθητών/τριών και είναι υπεύθυνη/ος, σε συνεργασία με τους διδάσκοντες, για την τήρηση του σεβασμού αλλά και της πειθαρχίας. Απευθύνει στους διδάσκοντες, όταν είναι απαραίτητο, συστάσεις σε πνεύμα συναδελφικής αλληλεγγύης.

Ενημερώνει τον Σύλλογο των Διδασκόντων/ουσών για την εκπαιδευτική νομοθεσία, τις εγκυκλίους και τις αποφάσεις που αφορούν τη λειτουργία του Σχολείου και την εφαρμογή των προγραμμάτων εκπαίδευσης. Ενημερώνει μέσα από Σχέδιο Δράσης που εφαρμόζεται για τυχόν ευκαιρίες επιμόρφωσης τους

εκπαιδευτικούς ή ενημέρωσης τους/τις μαθητές/τριες. Προσπαθεί να παρέχει ώθηση βελτίωσης προς τους εκπαιδευτικούς αλλά και τους/τις μαθητές/τριες τόσο με επικαιροποιημένη ενημέρωση όσο και με το παράδειγμά της/του.

Λαμβάνει μέριμνα για την εξασφάλιση παιδαγωγικών μέσων και εργαλείων, την καλή χρήση τους στη σχολική τάξη και γενικότερα στη σχολική ζωή, τη λειτουργικότητα και την αντικατάστασή τους, σε περίπτωση φθοράς.

## **ΔΙΔΑΚΤΙΚΟ ΣΥΜΒΟΛΑΙΟ**

Η διάκριση των ρόλων και οι σαφείς κανόνες συνύπαρξης οδηγούν στην ανάγκη σύναψης ενός διδακτικού συμβολαίου ανάμεσα στον διδάσκοντα και τους μαθητές του (σε κάθε τμήμα). Αυτό είναι το σύνολο των κανόνων και στόχων που θέτει ο εκπαιδευτικός για την τάξη του αλλά και οι αρχές και οι διαδικασίες με τις οποίες το διαπραγματεύεται και δεν το επιβάλλει στην τάξη του.

Στόχος του διδακτικού συμβολαίου είναι να διασφαλίζει το συνολικό συμφέρον της τάξης και αφορά κυρίως τη μάθηση και το δικαίωμα σ' αυτήν.

Είναι γνωστό ότι αρκετοί εκπαιδευτικοί, όταν μπαίνουν σε ένα νέο τμήμα, ξεκαθαρίζουν τους κανόνες που θεωρούν απαραίτητους για την καλύτερη μαθησιακή διαδικασία. Και μάλιστα επιζητούν και την κριτική από τους/τις μαθητές/τριές τους.

Το διδακτικό συμβόλαιο, όμως, ως σύγχρονη παιδαγωγική πρακτική είναι μια σχέση εθελούσιας ανταλλαγής και αμοιβαίων δεσμεύσεων ανάμεσα στον εκπαιδευτικό και τους/τις μαθητές/τριές του που εκτείνονται τόσο σε επίπεδο γνώσεων όσο και συμπεριφορών, που είναι αποτέλεσμα συζήτησης και συναπόφασης. Μπορεί να ρυθμίζει, με λίγους, απλούς, κατανοητούς και ξεκάθαρους όρους, ό,τι αφορά στην οικοδόμηση της γνώσης από τους/τις μαθητές/τριες, αλλά και το κλίμα ανάμεσα στα μέλη της ομάδας-τάξης, τους κανόνες ζωής, τους ρόλους και τις θέσεις του καθένα στην εκπαιδευτική διαδικασία, χωρίς αρνητικές δηλώσεις που ισοπεδώνουν την προσωπικότητα του/της μαθητή/τριας. Για τους παραπάνω λόγους απαραίτητη είναι η δέσμευση για την τήρηση των συμφωνημένων αμοιβαίων υποχρεώσεων. Για να έλθει πιο αβίαστα η δέσμευση αυτή πρέπει να εστιάζουμε όχι μόνο στους κανόνες αλλά και στις λογικές που τους υπαγορεύουν. Και ας μην ξεχνάμε ότι οι μαθητές/τριες έχουν μεγαλύτερο πρόβλημα με την ασυνέπεια των εκπαιδευτικών παρά με την αυστηρότητά τους.

## **ΥΠΕΥΘΥΝΟΣ ΤΜΗΜΑΤΟΣ**

Η γραφική εργασία του υπεύθυνου τμήματος είναι και πολλή και σημαντική. Ο ρόλος του όμως μπορεί να είναι πολύ μεγαλύτερος. Μπορεί να συμβάλλει στην ομαλή ένταξη των νέων μαθητών στο Λύκειο, να γνωρίζει τις ιδιαίτερες ανάγκες ή προβλήματα, τα ιδιαίτερα γνωρίσματα και τους ιδιαίτερους στόχους των μαθητών του τμήματος, να καθοδηγεί τους μαθητές σε θέματα μελέτης, να συνεργάζεται με τους διδάσκοντες στο τμήμα καθηγητές, ώστε να τους βοηθά για την αντιμετώπιση θεμάτων που αφορούν το τμήμα (θα μπορούσε να είναι ο πρώτος διαμεσολαβητής ανάμεσα στο τμήμα και στους διδάσκοντες, που αναφέρθηκε παραπάνω), να ενημερώνει τους γονείς και κηδεμόνες για κάθε θέμα που αφορά στους/στις /τριες μαθητές του τμήματος. Επιπλέον είναι αυτός που οφείλει να χειρίζεται τον καλλωπισμό της τάξης σε συνεργασία με τους/τις μαθητές/τριες και να παρατηρεί για τυχόν φθορές ή ανάγκη αποκατάστασης.

### **ΠΡΟΓΡΑΜΜΑΤΑ**

### **ΚΑΙ**

### **ΔΡΑΣΤΗΡΙΟΤΗΤΕΣ**

1. Το 3<sup>ο</sup> ΓΕΛ Γιαννιτσών προτρέπει και επιδιώκει τη συμμετοχή των μαθητών του σε ποικίλες ενδοσχολικές και εξωσχολικές δραστηριότητες, γιατί θεωρεί ότι από αυτήν οι μαθητές/τριες μπορούν να αποκομίσουν οφέλη εξίσου σημαντικά με εκείνα που αποκτούν στην καθιερωμένη διδακτική διαδικασία.

Έτσι διοργανώνει ή συμμετέχει σε προγράμματα, διαγωνισμούς και δραστηριότητες που προάγουν την ερευνητική αναζήτηση της γνώσης μέσω της βιωματικής μάθησης, αναδεικνύοντας τα χαρίσματα και τα ταλέντα τους. Η συμμετοχή των μαθητών σε προγράμματα κοινωνικών, πολιτιστικών και αθλητικών δραστηριοτήτων, βελτιώνει την κοινωνικότητά τους αλλά και τη σχέση τους με τα άλλα μέλη της σχολικής κοινότητας επαναπροσδιορίζοντας τους στόχους του σημερινού σχολείου. Η ευαισθησία που δείχνει το σχολείο μας στις δραστηριότητες αυτές δεν αποσκοπεί μόνο στην ομαλή κοινωνικοποίηση των μαθητών/τριών αλλά και στην καλλιέργεια της κοινωνικής τους συνείδησης και μιας κουλτούρας που στηρίζεται στην ομαδικότητα και τη συνεργασία. Μόνο τότε οι σχέσεις μαθητών και καθηγητών αποκτούν νόημα, όταν στηρίζουν το σχολείο ως κοινωνικό θεσμό. Πιο συγκεκριμένα:

-προωθεί τη θεατρική αγωγή μέσα από την προετοιμασία θεατρικών δρώμενων ή παραστάσεων με βασικούς συντελεστές τα παιδιά αλλά και τη συμμετοχή καθηγητών.

-καλλιεργεί τον συναγωνισμό και τις ποικίλες δεξιότητες των παιδιών μέσα από τη συμμετοχή τους σε διαγωνισμούς αθλητικούς, ρητορικής, συγγραφής,

ποίησης, φωτογραφίας, πληροφορικής, πειραμάτων, βιολογίας, φυσικής και άλλων. Με αυτό τον τρόπο παρακινεί τα παιδιά να αποκτήσουν με βιωματικό τρόπο γνώσεις σχετικές με τα μαθήματα που διδάσκονται

-ενθαρρύνει την αγάπη για τη γνώση και την έρευνα μέσα από τη φιλοξενία πρωτοβουλιών, όπως είναι ο όμιλος αστρονομίας

-στηρίζει τον πολιτισμό οργανώνοντας πολιτιστικές εκδηλώσεις, φιλοξενώντας πνευματικούς ανθρώπους που συζητούν με τα παιδιά ή παροτρύνοντάς τα να δημιουργήσουν εκθέσεις δικών τους έργων

-προκειμένου να συνδέσει το σχολείο με τα αγαθά και την οικονομία της τοπικής κοινωνίας αλλά και με τους κανόνες της αγοράς προτείνει στους/στις μαθητές/τριες την ανάπτυξη συνεταιριστικής δράσης και επιχειρηματικότητας στα πλαίσια του μαθήματος της οικονομίας.

-στηρίζει το θεσμό της βουλής των εφήβων οργανώνοντας με επιμέλεια το διαγωνισμό ανάδειξης των παιδιών που θα συμμετέχουν σ' αυτήν

- προωθεί και στηρίζει τη Συμπερίληψη με τη συνεργασία με το Ε.Ε.Ε.Ε.Κ. Γιαννιτσών.

- προωθεί την ευρωπαϊκή ταυτότητα του πολίτη και τη διαμόρφωση ενεργού πολίτη της Ελλάδας και της Ευρώπης με προγράμματα ERASMUS+, αλλά και με τη συνεργασία και επίσκεψη σχολείων της ομογένειας και του εξωτερικού

-συνεργάζονται οι εκπαιδευτικοί με τους Σχολικούς Συμβούλους Ειδικότητας και Παιδαγωγικής Ευθύνης για την εφαρμογή καινοτόμων μεθόδων διδασκαλίας

2. Η συμμετοχή των μαθητών/τριών στις επίσημες εκδηλώσεις του σχολείου είναι υποχρεωτική, αφού ως μέλη της σχολικής κοινότητας έχουν δικαίωμα αλλά και υποχρέωση να συμμετέχουν σε αυτές. Την ευθύνη για τη διοργάνωση αλλά και τη διεξαγωγή των σχολικών εκδηλώσεων και δραστηριοτήτων έχουν οι ορισμένοι από τον Σύλλογο Διδασκόντων εκπαιδευτικοί, οι οποίοι οφείλουν να ενημερώνουν τη Διεύθυνση του σχολείου και να συνεργάζονται με αυτήν, με σκοπό την επιτυχία τους. Η προετοιμασία των σχολικών εκδηλώσεων και δραστηριοτήτων (σχολικές γιορτές, πολιτιστικά προγράμματα, κ.ά.) δεν πρέπει να διαταράσσει σημαντικά την εφαρμογή του ωρολογίου προγράμματος. Σε κάθε περίπτωση πρέπει να ενημερώνεται η σχολική κοινότητα, ώστε να αποφευχθούν πιθανές παρεξηγήσεις. Στις εκδρομές και τους περιπάτους, οι συμμετέχοντες/ουσες μαθητές/τριες ακολουθούν με υπευθυνότητα και σοβαρότητα τις οδηγίες των συνοδών καθηγητών εφαρμόζοντας πιστά το πρόγραμμα.

3. Σύμφωνα με το γράμμα και το πνεύμα του κανονισμού των Μαθητικών Κοινοτήτων οι μαθητές έχουν το δικαίωμα να εκδίδουν εφημερίδα, περιοδικό, λεύκωμα τελειοφοίτων. Η καταλληλότητα των άρθρων ελέγχεται από τους αρχισυντάκτες μαθητές/τριες της έκδοσης σε συνεργασία με τους καθηγητές συμβούλους.

4. Εκδήλωση αποχαιρετισμού τελειοφοίτων. Η σχολική κοινότητα, μαθητές, καθηγητές, σύλλογος γονέων και κηδεμόνων, αισθάνεται την ανάγκη να αποχαιρετήσει κατά τον πιο εγκάρδιο τρόπο τους τελειοφοίτους. Η αποφοίτηση από το Λύκειο είναι ένας σταθμός στην πορεία τους για την προσωπική τους Ιθάκη. Το Λύκειο τους συντρόφευσε σε αυτή τους την πορεία, καθώς τους γέμισε με εμπειρίες που θα τους συνοδεύουν σε όλη τους τη ζωή.

## **ΕΚΔΡΟΜΕΣ – ΜΕΤΑΚΙΝΗΣΕΙΣ ΜΑΘΗΤΩΝ**

Κατά τη διάρκεια του διδακτικού έτους είναι δυνατό να πραγματοποιούνται σχολικοί περίπατοι, ημερήσιες εκπαιδευτικές εκδρομές, πολυήμερες εκπαιδευτικές εκδρομές (εσωτερικού και εξωτερικού), εκπαιδευτικές και διδακτικές επισκέψεις και επισκέψεις στη Βουλή των Ελλήνων, ενώ κατά τη διάρκεια του σχολικού έτους είναι δυνατό να πραγματοποιούνται μετακινήσεις εκπαιδευτικών και μαθητών στο εσωτερικό και στο εξωτερικό, στο πλαίσιο ευρωπαϊκών προγραμμάτων και δραστηριοτήτων, εκπαιδευτικών ανταλλαγών, αδελφοποιήσεων και δραστηριοτήτων διεθνούς εμβέλειας. Το σχολείο ενθαρρύνει την πραγματοποίηση αυτών των δραστηριοτήτων με την προϋπόθεση ότι τηρούνται οι κανόνες ασφάλειας και δεν ξεφεύγουν από τον παιδαγωγικό τους χαρακτήρα.

Για την πραγματοποίηση των εκδρομών απαιτείται η συμμετοχή του 70% του αριθμού των μαθητών της τάξης ή του σχολείου.

Αν υπάρξει κατά τη διάρκεια της εκδρομής ή του ταξιδιού σοβαρή παραβίαση του κώδικα συμπεριφοράς ή των συνήθων κανόνων λειτουργίας, εναπόκειται στην κρίση του αρχηγού της εκδρομής και των συνοδών εκπαιδευτικών να αποφασίσουν τον επαναπαρισμό/επιστροφή του/της μαθητή/τριας.

Για όποια υλική φθορά ή ζημιά από μαθητή/τρια στους χώρους επίσκεψης και φιλοξενίας κατά τη διάρκεια της εκδρομής υπεύθυνοι για την κάλυψή τους θεωρούνται οι γονείς/κηδεμόνες του/της μαθητή/τριας.

Ειδικότερα, οι σχολικοί περίπατοι πραγματοποιούνται κατά τη διάρκεια του ωραρίου λειτουργίας των σχολείων, δεν υπερβαίνουν τους πέντε (5) συνολικά σε όλη τη διάρκεια του διδακτικού έτους και δεν πραγματοποιούνται περισσότεροι του ενός (1) μέσα στον ίδιο μήνα. Την απόφαση για την πραγματοποίηση του περιπάτου λαμβάνει ο σύλλογος διδασκόντων ύστερα από πρόταση των συλλογικών οργάνων των μαθητών, συνιστάται, όμως, να καταρτίζεται ενδεικτικός προγραμματισμός του συνόλου των περιπάτων ενός διδακτικού έτους από τον Σύλλογο Διδασκόντων Καθηγητών, με τη συμμετοχή των συλλογικών οργάνων των μαθητών, κατά την έναρξη του διδακτικού έτους, στο πλαίσιο του προγραμματισμού του εκπαιδευτικού έργου. Η τοποθεσία και η ακριβής ημερομηνία πραγματοποίησης του περιπάτου μπορούν να διαφοροποιηθούν σε σχέση με τον αρχικό προγραμματισμό, εάν συντρέχουν λόγοι που σχετίζονται με τη λειτουργία του σχολείου ή είναι απαγορευτικές οι καιρικές συνθήκες ή εάν υπάρχει πρόταση για επιλογή καταλληλότερης τοποθεσίας.

Οι μαθητές δε φέρουν στο χώρο του περιπάτου ποδήλατα, μηχανάκια και αυτοκίνητα και απαγορεύεται ρητά να απομακρύνονται από τον χώρο του περιπάτου. Οι συνοδοί εκπαιδευτικοί έχουν την απόλυτη ευθύνη της ασφάλειας των μαθητών/τριών και, ως εκ τούτου, περιφρουρούν τον χώρο του περιπάτου. Μαθητές/τριες που για λόγους υγείας δεν μπορούν να ακολουθήσουν στον χώρο του περιπάτου παραμένουν στον χώρο του σχολείου υπό την επίβλεψη εκπαιδευτικού. Επίσης, παραμένουν στο σχολείο και εκπαιδευτικοί, που προβάλλουν λόγους υγείας.

Επειδή ο περίπατος είναι προγραμματισμένος, υπάρχει η δυνατότητα οργάνωσης δραστηριοτήτων, πικ νικ, μουσικής κλπ. Κάθε χρόνο ένας περίπατος πραγματοποιείται κατά την Τσικνοπέμπτη και έτσι δίνεται η ευκαιρία της σύνδεσης παράδοσης και σύγχρονης πραγματικότητας με τη γευσιγνωσία και τη συμμετοχή σε ήθη και έθιμα και τους παραδοσιακούς χορούς. Επειδή δοκιμαστικά έχει γίνει με μεγάλη επιτυχία, συνιστάται συγκροτημένες ομάδες μαθητών να έχουν τη δυνατότητα εναλλακτικά να πραγματοποιούν εκπαιδευτικές επισκέψεις, πορείες ή άλλες σχολικές δραστηριότητες, πχ αγώνες, εφόσον έχουν γίνει οι προαπαιτούμενες ενέργειες. Επειδή ο χρόνος πραγματοποίησης περιπάτων είναι περιορισμένος (όχι περισσότερος από 8 π.μ. – 1:30 μ.μ.), είναι δυνατό να χρησιμοποιηθεί μεταφορικό μέσο, αλλά η τοποθεσία επιλογής πρέπει να είναι μέσα στα όρια του νομού, εντός του οποίου ανήκει το σχολείο.

Οι εκπαιδευτικές εκδρομές αποτελούν αναγκαίο συμπλήρωμα της αγωγής των μαθητών/τριών, γιατί τους δίνουν τη δυνατότητα να έρθουν σε επαφή με τόπους που έχουν ιδιαίτερη μορφωτική αξία, να γνωρίσουν τα επιτεύγματα του ανθρώπου



μέσα στη μακροχρόνια πορεία του πολιτισμού και να καλλιεργήσουν την κοινωνικότητά τους. Για το σκοπό αυτό επιλέγονται περιοχές με ιδιαίτερη εκπαιδευτική αξία (πολιτιστική, αρχαιολογική, ιστορική, οικολογική), ενώ κρίνεται απαραίτητη η προηγούμενη ενημέρωση και παροχή πληροφοριών στους μαθητές σχετικά με τον τόπο τον οποίο πρόκειται να επισκεφθούν, ώστε να εξασφαλίζεται η απόκτηση όσο το δυνατόν πιο πλούσιων εμπειριών. Την ενημέρωση αυτή μπορούν να την αναλάβουν οι ίδιοι οι μαθητές/τριες προετοιμάζοντας ένα ορισμένο υλικό ή ακόμη και δρώμενα (ενδεικτικά για τις επισκέψεις μουσείων και αρχαιολογικών χώρων) με την επιμέλεια των υπεύθυνων καθηγητών.

Τις εκδρομές επιβάλλουν εκπαιδευτικοί λόγοι, οι οποίοι απορρέουν από τον παιδαγωγικό – μορφωτικό χαρακτήρα του σχολείου και επομένως, κρίνεται σκόπιμο να καταβάλλεται κάθε δυνατή προσπάθεια για την πραγματοποίησή τους.

Το σχολείο ενθαρρύνει γενικά την πραγματοποίηση των κάθε είδους επισκέψεων και εκδρομών, θέτοντας όμως προϋποθέσεις, σύμφωνα με τους νόμους, για την ασφάλεια των μαθητών/τριών, καθώς και για τον εκπαιδευτικό τους χαρακτήρα. Έτσι δεν επιτρέπεται η κατανάλωση αλκοόλ, πολύ δε περισσότερο άλλων ουσιών, και το ξενύχτι. Δεν παραβλέπεται η ανάγκη ψυχαγωγίας των μαθητών/τριών, αλλά έχει εκπαιδευτικό, παιδαγωγικό χαρακτήρα στα πλαίσια μιας εκδρομής. Το σχολείο είναι σταθερά προσανατολισμένο στην ποιότητα και δεν είναι τουριστικό πρακτορείο.

## **ΑΛΛΑ ΘΕΜΑΤΑ**

### **Απώλεια χρημάτων ή αντικειμένων αξίας**

Το Σχολείο δεν φέρει ευθύνη σε περίπτωση απώλειας χρημάτων ή αντικειμένων αξίας που οι μαθητές φέρουν τυχόν μαζί τους. Απαγορεύεται η κατοχή κινητού, επομένως η απώλειά του δεν βαρύνει το σχολείο.

### **Εμφάνιση**

Κάθε χώρος έχει τον δικό του χαρακτήρα και περιεχόμενο και λειτουργικό κοινωνικό ρόλο. Όπως δεν γίνεται μέσα στο καταχείμωνο και το βαρύ χιονιά να κυκλοφορεί κάποιος με κοντομάνικο και κοντό παντελονάκι, έτσι και στο σχολείο η εμφάνιση των μαθητών/τριών, αλλά και εκπαιδευτικών οφείλει να χαρακτηρίζεται από ευπρέπεια και να συμβαδίζει με τον σκοπό του σχολείου, που είναι η παροχή ποιοτικής εκπαίδευσης. Θα πρέπει να αποφεύγονται

φαινόμενα επίδειξης, αλαζονείας και υποβιβασμού. Οι υπερβολές δεν συνάδουν με τη μαθητική ιδιότητα.

### **ΕΣΩΤΕΡΙΚΟΣ ΚΑΝΟΝΙΣΜΟΣ ΛΕΙΤΟΥΡΓΙΑΣ – ΔΙΑΔΙΚΑΣΤΕΣ ΔΙΑΣΦΑΛΙΣΗΣ ΤΗΣ ΕΦΑΡΜΟΓΗΣ ΤΟΥ**

Ο κοινά συμφωνημένος Κανονισμός βασίζεται στην ισχύουσα νομοθεσία και στις σύγχρονες παιδαγωγικές και διδακτικές αρχές, αναθεωρείται και προσαρμόζεται στα νέα κάθε φορά δεδομένα κάθε χρόνο. Η τήρησή του από τους/τις μαθητές/τριες, τους εκπαιδευτικούς και τους γονείς/κηδεμόνες με αμοιβαίο σεβασμό στον διακριτό θεσμικό ρόλο του καθενός, ώστε να έχει πληρότητα, γενική αποδοχή και εφαρμογή, αποτελεί προϋπόθεση της εύρυθμης λειτουργίας του Σχολείου. Είναι το θεμέλιο πάνω στο οποίο μπορεί το Σχολείο να οικοδομήσει, για να πετύχει τους στόχους και το όραμά του. Θέματα που ανακύπτουν και δεν προβλέπονται από τον Κανονισμό, αντιμετωπίζονται κατά περίπτωση από τη Διευθύντρια/ή και τον Σύλλογο Διδασκόντων/ουσών, σύμφωνα με τις αρχές της παιδαγωγικής επιστήμης και την εκπαιδευτική νομοθεσία, σε πνεύμα συνεργασίας με όλα τα μέλη της σχολικής κοινότητας. Ο κανονισμός κοινοποιείται ηλεκτρονικά σε όλους τους γονείς/κηδεμόνες των μαθητών/τριών προς ενημέρωσή τους.

Ο Εσωτερικός Κανονισμός Λειτουργίας συντάχθηκε ύστερα από εισήγηση της Διευθύντριας του Σχολείου, με τη συμμετοχή όλων των μελών του Συλλόγου Διδασκόντων/ουσών, των μελών του Διοικητικού Συμβουλίου του Συλλόγου Γονέων και Κηδεμόνων, του προεδρείου του δεκαπενταμελούς μαθητικού συμβουλίου του Σχολείου και του εκπροσώπου του Δήμου Πέλλας (πράξη 14/15-04-2021). Ο Εσωτερικός Κανονισμός επικαιροποιήθηκε με τη συμμετοχή όλων των μελών που αναφέρονται παραπάνω (πράξη 10/11-10-2022). Ο Εσωτερικός Κανονισμός επικαιροποιήθηκε με τη συμμετοχή όλων των μελών που αναφέρονται παραπάνω (πράξη 37<sup>η</sup>/5-12-2023). Επιπλέον, έχει εγκριθεί από τον Συντονιστή Εκπαιδευτικού Έργου που έχει την παιδαγωγική ευθύνη του Σχολείου μας, καθώς και από τον Διευθυντή Εκπαίδευσης (άρθρο 37, Ν.4692/2020).

Γιαννιτσά 8/12/2023

η Διευθύντρια

Μαρία Χρ. Πασχούδη  
καθηγήτρια –φιλόλογος ΠΕ02, Med  
θεολόγος

Εγκρίνεται	
<p>Ο Συντονιστής Εκπαιδευτικού Έργου (ο οποίος έχει την παιδαγωγική ευθύνη του Σχολείου)</p> <p>.....</p> <p>...</p> <p>Ημερομηνία</p>	<p>Ο Διευθυντής Εκπαίδευσης</p> <p>.....</p> <p>...</p> <p>Ημερομηνία</p>