


# **Εσωτερικός Κανονισμός Λειτουργίας 3<sup>ου</sup> ΓΥΜΝΑΣΙΟΥ ΠΥΡΓΟΥ**

ΤΑΥΤΟΤΗΤΑ ΤΟΥ ΣΧΟΛΕΙΟΥ		
<b>3<sup>ο</sup> ΓΥΜΝΑΣΙΟ ΠΥΡΓΟΥ</b>		<b>ΔΙΕΥΘΥΝΣΗ ΔΕΥΤΕΡΟΒΑΘΜΙΑΣ ΕΚΠΑΙΔΕΥΣΗΣ ΗΛΕΙΑΣ</b>
	Κωδικός Σχολείου(ΥΠΑΙΘ)	<b>1501030</b>

ΣΤΟΙΧΕΙΑ			
Έδρα του Σχολείου (διεύθυνση)		ΠΑΡΟΔΟΣ ΓΙΑΝΝΙΤΣΩΝ 27131 ΠΥΡΓΟΣ	
Τηλέφωνο	26210-22506	Fax	26210-30194
e-mail	mail@3gym- pyrgou.ilei.sch.gr	Ιστοσελίδα	<a href="https://blogs.sch.gr/3gympyrg/">https://blogs.sch.gr/3gympyrg/</a>
Διευθυντής Σχολικής Μονάδας		ΜΑΡΜΑΡΙΝΟΥ ΑΙΚΑΤΕΡΙΝΗ	
Υποδιευθυντές Α & Β		ΠΑΠΟΥΤΣΗ ΜΑΡΙΑ ΚΑΛΔΗ ΓΕΩΡΓΙΑ	
Πρόεδρος Γονέων/Κηδεμόνων	Συλλόγου	ΦΙΝΤΑΝΟΓΛΟΥ ΛΟΥΛΑ	

Σύνταξη, έγκριση και τήρηση του Κανονισμού.....	4
<b>A. Βασικές αρχές και στόχοι του Εσωτερικού Κανονισμού Λειτουργίας.....</b>	<b>4</b>
<b>B. Λειτουργία του Σχολείου.....</b>	<b>6</b>
I. Φοίτηση.....	6
II. Απουσίες μαθητών.....	7
III. Διαδικασίες ενημέρωσης μαθητών, γονέων και κηδεμόνων.....	8
<b>Γ. Σχολική και Κοινωνική Ζωή.....</b>	<b>8</b>
Σχολικοί χώροι.....	8
ΔΙΑΛΕΙΜΜΑ.....	9
Συμπεριφορά - Δικαιώματα – Υποχρεώσεις.....	9
Η Διευθύντρια.....	9
Οι εκπαιδευτικοί.....	9
Οι μαθητές/μαθήτριες.....	10
Άλλα θέματα.....	12
Παιδαγωγικός έλεγχος.....	12
Σχολικές Δραστηριότητες – εκδρομές - περιπατοί.....	13
<b>Δ. Επικοινωνία και Συνεργασία Γονέων/Κηδεμόνων-Σχολείου.....</b>	<b>14</b>
I. Σημασία της επικοινωνίας και της συνεργασίας Σχολείου-οικογένειας.....	14
II. Σύλλογος Γονέων και Κηδεμόνων.....	14
III. Σχολικό Συμβούλιο.....	15
Η σημασία της σύμπραξης όλων.....	15
<b>E. Πολιτική του Σχολείου για την προστασία από πιθανούς κινδύνους.....</b>	<b>15</b>
I. Αντιμετώπιση έκτακτων αναγκών.....	15
II. Χώρος συγκέντρωσης σε περίπτωση ανάγκης.....	15
III. λόγω πανδημίας.....	16
<b>Z. Εσωτερικός Κανονισμός Λειτουργίας- Διαδικασίες διασφάλισης της εφαρμογής του.....</b>	<b>17</b>
Πηγές.....	17

# ΕΣΩΤΕΡΙΚΟΣ ΚΑΝΟΝΙΣΜΟΣ ΛΕΙΤΟΥΡΓΙΑΣ

Ο εσωτερικός κανονισμός λειτουργίας του σχολείου (άρθρο 37, ν.4692/2020) βασίζεται σε όσα προβλέπονται από την πολιτεία για την εκπαίδευση και τη λειτουργία των δημόσιων και ιδιωτικών σχολείων και βασίζεται στις αποδεκτές παιδαγωγικές αρχές, λαμβάνοντας υπόψη τις ιδιαίτερες συνθήκες λειτουργίας του σχολείου και τα χαρακτηριστικά της τοπικής σχολικής και ευρύτερης κοινότητας.

## ΣΥΝΤΑΞΗ, ΕΓΚΡΙΣΗ ΚΑΙ ΤΗΡΗΣΗ ΤΟΥ ΚΑΝΟΝΙΣΜΟΥ.

Ο Εσωτερικός Κανονισμός Λειτουργίας συντάχθηκε ύστερα από εισήγηση της Διευθύντριας του Σχολείου, με τη συμμετοχή όλων των μελών του Συλλόγου Διδασκόντων/ουσών, των μελών του Διοικητικού Συμβουλίου του Συλλόγου Γονέων και Κηδεμόνων, του προεδρείου του δεκαπενταμελούς μαθητικού συμβουλίου του Σχολείου και του εκπροσώπου του Δήμου. Επιπλέον, έχει εγκριθεί από τον Συντονιστή Εκπαιδευτικού Έργου που έχει την παιδαγωγική ευθύνη του Σχολείου μας, καθώς και από τον Διευθυντή Εκπαίδευσης (άρθρο 37, Ν.4692/2020).

Ο Εσωτερικός Κανονισμός Λειτουργίας κοινοποιείται σε όλους τους γονείς/κηδεμόνες και αναρτάται στον ιστότοπο του Σχολείου και συζητείται με όλους τους/τις μαθητές/τριες του Σχολείου.

Η τήρησή του αποτελεί ευθύνη και υποχρέωση της διεύθυνσης του Σχολείου, των εκπαιδευτικών, των μαθητών και των γονέων/ κηδεμόνων.

Ο Κανονισμός επικαιροποιείται σε τακτά χρονικά διαστήματα, μέσω της προβλεπόμενης διαδικασίας, έτσι ώστε να συμπεριλαμβάνει νέες νομοθετικές ρυθμίσεις και να ανταποκρίνεται στις αλλαγές των συνθηκών λειτουργίας του Σχολείου

## A. ΒΑΣΙΚΕΣ ΑΡΧΕΣ ΚΑΙ ΣΤΟΧΟΙ ΤΟΥ ΕΣΩΤΕΡΙΚΟΥ ΚΑΝΟΝΙΣΜΟΥ ΛΕΙΤΟΥΡΓΙΑΣ

Το Σχολείο αποτελεί μια δημοκρατικά οργανωμένη κοινότητα που διασφαλίζει τη συνεργασία των μελών του χωρίς εντάσεις αλλά με αμοιβαίο σεβασμό και αποδοχή της προσωπικότητας κάθε μέλους της σχολικής κοινότητας.

Ο Κανονισμός, περιλαμβάνει κανόνες, κατανομή αρμοδιοτήτων και ευθυνών, δικαιωμάτων και υποχρεώσεων, για όλα τα μέλη της σχολικής κοινότητας, οι οποίοι αφενός εμποδίζουν τη δημοκρατική λειτουργία του σχολείου και αφετέρου διαμορφώνουν ένα παιδαγωγικό και διδακτικό κλίμα για την απρόσκοπτη, μεθοδική και αποτελεσματική λειτουργία του.

Το σχολείο είναι ο χώρος όπου οι μαθητές περνούν πολλές ώρες, μαθαίνουν, δημιουργούν, συνεργάζονται, χαίρονται αλλά αντιμετωπίζουν και δυσκολίες. Η εσωτερική οργάνωση της σχολικής ζωής οφείλει να εκπαιδεύει και να διαπαιδαγωγεί σύμφωνα με τα πρότυπα και τις ανάγκες της δημοκρατικής κοινωνίας. Η δημοκρατική οργάνωση της σχολικής κοινότητας προϋποθέτει κανόνες, όρια, κατανομή ρόλων και ευθυνών, ιεραρχική διάρθρωση της ομάδας, στοιχεία τα οποία συναντάμε στη λειτουργία κάθε δημοκρατικά οργανωμένης ομάδας.

Το σχολείο – εκτός του προφανούς στόχου της μάθησης – έχει επωμισθεί και τον δύσκολο ρόλο να εναρμονίσει τον έφηβο με την κοινωνία. Ο έφηβος μαθητής έχει το δικαίωμα να απαιτεί σεβασμό και να του δίνεται η δυνατότητα να αναπτύσσει δημιουργικές πρωτοβουλίες. Δικαιούται δηλαδή ελευθερίας, η οποία με τη σειρά της γεννά αίσθημα ασφάλειας και υπευθυνότητας. Παράλληλα όμως, η σχολική κοινότητα νομιμοποιείται να απαιτήσει τη συνεισφορά του έφηβου μαθητή – πολίτη στην ομαλή λειτουργία της.

Το σχολείο θα πρέπει να λειτουργεί ως μια κοινότητα αγωγής. Κοινός στόχος όλων των μετεχόντων στη σχολική κοινότητα είναι όχι μόνο η πρόοδος των μαθητών, αλλά κι η υιοθέτηση σημαντικών αξιών, όπως η συνεργασία κι η αλληλεγγύη, ο αμοιβαίος σεβασμός, η αποδοχή της ιδιαιτερότητας του «άλλου», η εν συναίσθηση, ο σεβασμός όλων σε κοινούς συμφωνημένους κανόνες, η περιβαλλοντική συνείδηση κ.ά

Για να λειτουργήσει το σχολείο μας ομαλά και αποδοτικά θα πρέπει όλα τα μέλη της σχολικής κοινότητας (μαθητές, εκπαιδευτικοί, γονείς) να γνωρίζουν τα δικαιώματα και τις υποχρεώσεις τους. Ο «Εσωτερικός Κανονισμός Λειτουργίας» αποτελεί τη βάση της συνεργασίας μεταξύ των μελών της σχολικής κοινότητας. Είναι το σύνολο των όρων και των κανόνων που αποτελούν προϋποθέσεις για να πραγματοποιείται ανενόχλητα, μεθοδικά και αποτελεσματικά το έργο του σχολείου. Η αποδοχή του εκ μέρους όλων είναι απαραίτητη για την πραγματική συλλογική ζωή, χωρίς εντάσεις και συγκρούσεις, δημιουργώντας ένα κλίμα αμοιβαίου σεβασμού και κατανόησης, ανάμεσα σε μαθητές, καθηγητές και γονείς.

Οι μαθητές του Γυμνασίου προσέρχονται στο σχολείο έχοντας διαφορετική αφετηρία και μεταφέροντας στις αποσκευές τους διαφορετικό πνευματικό φορτίο. Το κοινωνικό, το φυσικό και το σχολικό περιβάλλον θα προσδιορίσουν σημαντικά

την παραπέρα εξέλιξη. Γι' αυτό πρέπει στο περιεχόμενο της σχολικής ζωής να περιλαμβάνονται τα στοιχεία και οι δραστηριότητες που καλλιεργούν στους αυριανούς πολίτες το αίσθημα της ελευθερίας, την υπευθυνότητα, με ενεργό συμμετοχή και κοινωνική ευαισθησία και ευθύνη.

Φέτος, βρισκόμαστε στη δυσάρεστη θέση, να εναρμονίσουμε τον εσωτερικό κανονισμό λειτουργίας του σχολείου με τους – μη φιλικούς στην παιδαγωγική και διδακτική διαδικασία – όρους της πανδημίας του κορωνοϊού.

Ωστόσο, η τήρηση του Κανονισμού Λειτουργίας του σχολείου μας θα βοηθήσει ώστε το έργο και οι στόχοι που θέτουμε κάθε φορά ως εκπαιδευτικοί να πραγματοποιηθούν σε πολύ μεγάλο βαθμό χωρίς προβλήματα κατά τη διάρκεια της σχολικής χρονιάς.

---

## **B. ΛΕΙΤΟΥΡΓΙΑ ΤΟΥ ΣΧΟΛΕΙΟΥ**

### **I. ΦΟΙΤΗΣΗ**

Η έναρξη, η λήξη, η διάρκεια μαθημάτων του υποχρεωτικού προγράμματος και τα διαλείμματα καθορίζονται από σχετική απόφαση του ΥΠΑΙΘ και ανακοινώνεται στην ιστοσελίδα του Σχολείου.

Οι μαθητές προσέρχονται στο σχολείο πριν από την έναρξη των μαθημάτων. Ειδικά για φέτος, δεν πραγματοποιείται πρωινή συγκέντρωση. Η καθιερωμένη προσευχή και ενημέρωση γίνεται στις σχολικές αίθουσες.

Όσοι προσέρχονται με καθυστέρηση, για να μην δημιουργείται αναστάτωση στη διδακτική/μαθησιακή διαδικασία, παρουσιάζονται πρώτα στο γραφείο της Διεύθυνσης. Με τη σύμφωνη γνώμη της Διευθύντριας και του διδάσκοντος και εφόσον υπάρχει επαρκής αιτιολογία για την καθυστέρηση, οι μαθητές προσέρχονται στην τάξη. Στην αντίθετη περίπτωση, παραμένουν σε κατάλληλο χώρο του Σχολείου υπό την εποπτεία εκπαιδευτικού και εισέρχονται στην τάξη τους μετά την ολοκλήρωση της τρέχουσας διδακτικής ώρας.

Οι μαθητές πρέπει να εισέρχονται στην τάξη αμέσως μόλις χτυπήσει το κουδούνι μετά το διάλειμμα. Στην περίπτωση που κάποιος μαθητής καθυστερήσει, εξηγεί το λόγο και σύμφωνα με την κρίση του εκάστοτε καθηγητή γίνεται δεκτός στην τάξη. Η χωρίς άδεια καθυστερημένη προσέλευση χρεώνει το μαθητή με ωριαία απουσία. Η έξοδος του μαθητή από το σχολικό χώρο πριν τη λήξη των μαθημάτων ή

η παραμονή του εκτός της αίθουσας διδασκαλίας, κατά τη διάρκεια των μαθημάτων, χωρίς άδεια, είναι σοβαρό παράπτωμα και ελέγχεται πειθαρχικά.

Αν παρουσιαστεί ανάγκη έκτακτης αποχώρησης κατά τη διάρκεια του σχολικού ωραρίου (π.χ. ασθένεια), ενημερώνεται τηλεφωνικά ο γονέας/κηδεμόνας για να προσέλθει στο Σχολείο και να παραλάβει το παιδί του. Στην περίπτωση που αδυνατεί (είτε λόγω εργασίας είτε για οποιοδήποτε άλλο λόγο) να προσέλθει στο σχολείο για να παραλάβει το παιδί του, οι δυνατότητες είναι οι κάτωθι:

- ✓ εάν ο ίδιος ο κηδεμόνας προτείνει ένα συγγενικό πρόσωπο να έρθει να παραλάβει το παιδί, το σχολείο θα το επιτρέψει, ωστόσο ο κηδεμόνας υποχρεούται να ενημερώσει το σχολείο ότι το παιδί έφτασε στο σπίτι
- ✓ εάν επιθυμία του γονέα είναι να επιστρέψει το παιδί μόνο του στο σπίτι, το σχολείο επίσης θα το επιτρέψει λαμβάνοντας υπόψη την κατάσταση υγείας του παιδιού και την απόσταση της κατοικίας από το σχολείο, ωστόσο ο κηδεμόνας υποχρεούται να ενημερώσει το σχολείο ότι το παιδί έφτασε στο σπίτι
- ✓ Σε διαφορετική περίπτωση το παιδί θα περιμένει στο σχολείο μέχρι να καταστεί εφικτή η παραλαβή από τον γονέα/κηδεμόνα του.

Εάν γονέας/κηδεμόνας χρειαστεί για ειδικό λόγο να πάρει το παιδί του πριν τη λήξη των μαθημάτων, οφείλει να ενημερώσει τη Διεύθυνση του Σχολείου.

Οι γονείς των μαθητών έχουν την ευθύνη για την παρακολούθηση της φοίτησης και της επίδοσης των παιδιών τους. Λόγω της πανδημίας καλό είναι να αποφεύγεται η επίσκεψη των γονέων/κηδεμόνων στο σχολείο και να αναζητηθούν άλλοι τρόποι ενημέρωσης, όπως το τηλέφωνο και το ηλεκτρονικό ταχυδρομείο.

## II. ΑΠΟΥΣΙΕΣ ΜΑΘΗΤΩΝ

Η φοίτηση των μαθητών/τριών, σύμφωνα με την ισχύουσα νομοθεσία, είναι καθήκον και υποχρέωση τους. Η συμμετοχή τους οφείλει να είναι τακτική, ενεργός και συστηματική. Η ελλιπής φοίτησή τους, και μάλιστα χωρίς σοβαρό λόγο, δυσχεραίνει τόσο το σχολικό έργο όσο και την πρόοδό τους. Για την τακτική παρακολούθηση της φοίτησης των μαθητών/τριών ευθύνονται εξ ολοκλήρου οι κηδεμόνες τους.

Οι γονείς/κηδεμόνες οφείλουν να ενημερώνουν άμεσα το Σχολείο για την απουσία των παιδιών τους. Επιπλέον, το σχολείο ενημερώνει για τις απουσίες των μαθητών/τριών με ενημερωτικά σημειώματα ή με τηλέφωνο σε καθημερινή βάση αν μαθητής/τρια απουσιάζει από κάποια διδακτική ώρα χωρίς να έχει προηγηθεί ενημέρωση.

ΓΕΝΙΚΑ το όριο απουσιών για το χαρακτηρισμό της φοίτησης ως επαρκούς είναι 114 και δεν υπάρχει διάκριση σε δικαιολογημένες και αδικαιολόγητες (εκτός περιπτώσεων για τις οποίες έχει αποσταλεί ενημέρωση και θα υπάρχει ενημέρωση για κάθε νέα εγκύκλιο).

### III. ΔΙΑΔΙΚΑΣΙΕΣ ΕΝΗΜΕΡΩΣΗΣ ΜΑΘΗΤΩΝ, ΓΟΝΕΩΝ ΚΑΙ ΚΗΔΕΜΟΝΩΝ

Η ενημέρωση μαθητών, γονέων και κηδεμόνων γίνεται με τους ακόλουθους τρόπους:

- ο Ενημερωτικά σημειώματα ή/και βεβαιώσεων για την πραγματοποίηση εκπαιδευτικών εκδρομών, για την παρακολούθηση εκπαιδευτικών θεαμάτων κ.λπ.

- ο Ενημερωτικά σημειώματα για τις απουσίες αποστέλλονται μέσω e-mail και γι' αυτό πρέπει οι γονείς/κηδεμόνες να έχουν δώσει έγκυρο e-mail στο σχολείο και να το παρακολουθούν.

- ο ηλεκτρονικό ταχυδρομείο για κάθε άλλη ενημέρωση

- ο Ιστοσελίδα του Σχολείου <https://blogs.sch.gr/3gympyrg/>

- ο Τηλεφωνικά, σε έκτακτες περιπτώσεις.

- ο Μέσω της επίσκεψής τους στο σχολείο στις προγραμματισμένες, από τον Σύλλογο Διδασκόντων/ουσών, ημέρες και ώρες, αν και είναι καλό να αποφεύγεται λόγω της πανδημίας.

## Γ. ΣΧΟΛΙΚΗ ΚΑΙ ΚΟΙΝΩΝΙΚΗ ΖΩΗ

### ΣΧΟΛΙΚΟΙ ΧΩΡΟΙ

Η συνεργασία όλων είναι απαραίτητη για να διατηρηθεί ένα καθαρό και ευχάριστο σχολικό περιβάλλον κατάλληλο για μάθηση. Γι' αυτό οι μαθητές:

- ❖ Σέβονται την κινητή και ακίνητη περιουσία του Σχολείου καθώς και το φυσικό περιβάλλον της αυλής του Σχολείου.

- ❖ Δεν ρυπαίνουν τον σχολικό χώρο, δεν γράφουν σε θρανία και τοίχους, χρησιμοποιούν τα καλάθια απορριμμάτων.

- ❖ Διατηρούν το θρανίο τους καθαρό, σε άριστη κατάσταση.



Μαθητής/τρια που προκαλεί φθορά στην περιουσία του Σχολείου, ελέγχεται για τη συμπεριφορά αυτή και κατά περίπτωση η αποκατάσταση ζημιάς βαρύνει τον κηδεμόνα του.

#### ΔΙΑΛΕΙΜΜΑ

Κατά τη διάρκεια του διαλείμματος οι μαθητές/τριες οφείλουν να βγαίνουν στον αύλειο χώρο, ώστε να αποφεύγεται ο συνωστισμός στις αίθουσες διδασκαλίας και στους διαδρόμους και να μειώνεται η πιθανότητα ατυχημάτων.

Με την ολοκλήρωση κάθε διδακτικής ώρας, ο/η εκπαιδευτικός εξέρχεται τελευταίος/α, αφού κλειδώσει την αίθουσα. Ειδικά, για το τρέχον σχολικό έτος, λόγω πανδημίας και τηρώντας τις οδηγίες του ΕΟΔΥ οι πόρτες παραμένουν ανοικτές για τον αερισμό των αιθουσών.

Σε περίπτωση κακοκαιρίας, ελλείψει άλλου στεγασμένου χώρου, τότε και μόνο τότε επιτρέπεται η παραμονή τους στις αίθουσες διδασκαλίας.

Το διάλειμμα είναι χρόνος παιχνιδιού, ανάπτυξης κοινωνικών σχέσεων αλλά και χρόνος ικανοποίησης σωματικών αναγκών (φαγητό, νερό, τουαλέτα). Οι μαθητές/τριες αλληλοεπιδρούν, παίζουν αρμονικά και για οποιοδήποτε πρόβλημα ή δυσκολία αντιμετωπίζουν, απευθύνονται στον εφημερεύοντα εκπαιδευτικό που βρίσκεται εκεί.

#### ΣΥΜΠΕΡΙΦΟΡΑ - ΔΙΚΑΙΩΜΑΤΑ - ΥΠΟΧΡΕΩΣΕΙΣ

##### Η ΔΙΕΥΘΥΝΤΡΙΑ

- Είναι υπεύθυνη, μαζί με τους εκπαιδευτικούς, για την καθαριότητα και αισθητική των χώρων του σχολείου, καθώς και για την προστασία της υγείας και ασφάλειας των μαθητών.
- Ενημερώνει τον Σύλλογο των Διδασκόντων/ουσών για την εκπαιδευτική νομοθεσία, τις εγκυκλίους και τις αποφάσεις που αφορούν τη λειτουργία του Σχολείου.
  - Συμβάλλει στη δημιουργία κλίματος δημοκρατικής συμπεριφοράς.
  - Λειτουργεί με πνεύμα συναδελφικής αλληλεγγύης.
  - Λαμβάνει μέριμνα για την εξασφάλιση παιδαγωγικών μέσων και εργαλείων, την καλή χρήση τους στη σχολική τάξη, τη λειτουργικότητα και την αντικατάστασή τους, σε περίπτωση φθοράς

#### ΟΙ ΕΚΠΑΙΔΕΥΤΙΚΟΙ

Οι εκπαιδευτικοί επιτελούν έργο υψηλής κοινωνικής ευθύνης. Στο έργο τους περιλαμβάνεται η εκπαίδευση, διδασκαλία, μάθηση και διαπαιδαγώγηση των

μαθητών. Η πρόοδος, η οικονομική ανάπτυξη, ο πολιτισμός και η συνοχή της κοινωνίας εξαρτώνται σε μεγάλο βαθμό από την ποιότητα της εκπαίδευσης και κατ' επέκταση από τη συμβολή των εκπαιδευτικών. Διασφαλίζουν την ασφάλεια των μαθητών εντός του σχολείου, καθώς και κατά τις σχολικές εκδηλώσεις και εκδρομές, αντιμετωπίζουν τους μαθητές με κατανόηση και σεβασμό, συμβάλουν στην διαμόρφωση ενός σχολικού κλίματος που δημιουργεί στους μαθητές αισθήματα ασφάλειας, εμπιστοσύνης και άνεσης να απευθύνονται στους εκπαιδευτικούς για βοήθεια όταν αντιμετωπίζουν τυχόν πρόβλημα, αντιμετωπίζουν τους μαθητές με δημοκρατικό πνεύμα, ισότιμα, καλλιεργούν και εμπνέουν σ' αυτούς, κυρίως με το παράδειγμά τους, δημοκρατική συμπεριφορά, διδάσκουν στους μαθητές σύμφωνα με το ισχύον πρόγραμμα σπουδών, εφαρμόζουν σύγχρονες και κατάλληλες μεθόδους διδασκαλίας με βάση τις ανάγκες των μαθητών και τις ιδιαιτερότητες των γνωστικών αντικειμένων, αξιολογούν αντικειμενικά την πρόοδο των μαθητών και ενημερώνουν σχετικά τους γονείς ή κηδεμόνες καθώς και τους ίδιους τους μαθητές. Ενδιαφέρονται για τις συνθήκες ζωής των μαθητών τους στην οικογένεια και στο ευρύτερο κοινωνικό περιβάλλον, λαμβάνουν υπόψη τους παράγοντες που επηρεάζουν την πρόοδο και τη συμπεριφορά των μαθητών τους και υιοθετούν κατάλληλες παιδαγωγικές ενέργειες ώστε να αντιμετωπισθούν πιθανά προβλήματα, ενθαρρύνουν τους μαθητές να συμμετέχουν ενεργά στη λήψη αποφάσεων για θέματα που αφορούν τους ίδιους και το σχολείο, καλλιεργούν πνεύμα αλληλεγγύης και συλλογικότητας, χαρακτηρίζονται από συνέπεια, συνεργάζονται με τη Διευθύντρια, τους γονείς και τους αρμόδιους ΣΕΕ για την καλύτερη δυνατή παιδαγωγική αντιμετώπιση προβλημάτων, συμβάλλουν στην επιτυχία όλων των εκδηλώσεων που οργανώνονται από την τάξη και το Σχολείο, εμπλουτίζουν τις γνώσεις τους, σχετικά με τα διάφορα γνωστικά αντικείμενα και τις επιστήμες της αγωγής τόσο μέσω των διάφορων μορφών επιμόρφωσης, μεριμνούν για τη δημιουργία κλίματος αρμονικής συνεργασίας.

#### ΟΙ ΜΑΘΗΤΕΣ/ΜΑΘΗΤΡΙΕΣ

Η συμπεριφορά των μαθητών πρέπει να διέπεται από δημοκρατικό ήθος, σεβασμό στο εκπαιδευτικό, διοικητικό και βοηθητικό προσωπικό, στους συμμαθητές τους, στη σχολική περιουσία, καθώς και στην δική τους προσωπικότητα. Απαγορεύεται κάθε είδος βίας, λεκτικής, σωματικής, ψυχολογικής ή άλλης μορφής.

Οι μαθητές

- σέβονται κάθε μέλος της σχολικής κοινότητας και αποφεύγουν υβριστικές εκφράσεις είτε στο χώρο του σχολείου είτε εκτός σχολείου (εκδρομές, επισκέψεις, θεάματα κ.λ.π)

- αποδέχονται πως κάθε μάθημα έχει τη δική του ιδιαίτερη παιδευτική αξία και αποδίδουν στο καθένα την απαιτούμενη προσοχή.

- Υποστηρίζουν και διεκδικούν τη δημοκρατική συμμετοχή τους στις διαδικασίες λήψης αποφάσεων στο πλαίσιο των αρμοδιοτήτων που τους δίνει η νομοθεσία.

- Συμβάλλουν στην εμπέδωση ενός ήρεμου, θετικού, συνεργατικού, συμπεριληπτικού, εποικοδομητικού σχολικού κλίματος.

- Προσέχουν και διατηρούν καθαρούς όλους τους χώρους του Σχολείου. Η προστασία του σχολικού κτηρίου και της περιουσίας του είναι υπόθεση όλων.

- Επιδιώκουν και συμβάλλουν στην υιοθέτηση αειφορικών πρακτικών, όπως η εξοικονόμηση ενέργειας, η ανακύκλωση υλικών (πλαστικές φιάλες, καπάκια, τηγανέλαιο).

- Κατά τη διάρκεια των μαθημάτων τηρούν τους κανόνες της τάξης. Συμμετέχουν ενεργά στην καθημερινή διδακτική διαδικασία και δεν παρακωλύουν το μάθημα, σεβόμενοι το δικαίωμα των συμμαθητών/τριών για μάθηση. Απευθύνονται στους/στις καθηγητές/τριες και στη Διεύθυνση του Σχολείου και ζητούν τη βοήθειά τους, για κάθε πρόβλημα που τους απασχολεί και τους δημιουργεί εμπόδιο στην ήρεμη, αποδοτική σχολική ζωή και πρόοδό τους. Προσπαθούν να λύνουν τις διαφωνίες με διάλογο. Συζητούν άμεσα και ειρηνικά με αυτόν που έχουν τη διαφορά. Σε περιπτώσεις που γίνονται αποδέκτες ή παρατηρητές βίαιης λεκτικής, ψυχολογικής ή και σωματικής συμπεριφοράς, απευθύνονται στον υπεύθυνο εκπαιδευτικό τμήματος ή στον Σύμβουλο Σχολικής Ζωής και στη Διευθύντρια.

- Όταν υπάρχει ανάγκη, μπορούν να επικοινωνούν με τους γονείς τους, μέσω των τηλεφώνων του Σχολείου, αφού ζητήσουν άδεια.

- Στις σχολικές εκδηλώσεις και γιορτές αλλά και στις διδακτικές επισκέψεις εκτός Σχολείου ακολουθούν τους συνοδούς εκπαιδευτικούς και συμπεριφέρονται με ευγένεια και ευπρέπεια.

- Το σχολικό βιβλίο είναι πνευματικό δημιούργημα, παρέχεται δωρεάν από την πολιτεία και δεν πρέπει να καταστρέφεται.

- Οι θέσεις των μαθητών μέσα στην αίθουσα διδασκαλίας καθορίζονται σε συνεργασία με τον υπεύθυνο καθηγητή του τμήματος. Αλλαγή θέσης επιτρέπεται μετά από συνεννόηση με τον διδάσκοντα καθηγητή. Για λόγους υγειονομικής προστασίας πρέπει να τηρείται απαρέγκλιτα.

#### ΑΛΛΑ ΘΕΜΑΤΑ

- Δεν επιτρέπεται η κατανάλωση φαγητού, καφέ και αναψυκτικού στην αίθουσα διδασκαλίας. Επιπλέον, δεν επιτρέπεται η παραγγελία και προμήθεια αναψυκτικών, ροφημάτων και φαγητού από εταιρείες διανομής. Με δεδομένο ότι το σχολικό κυλικείο λειτουργεί λαμβάνοντας όλα τα μέτρα ασφαλείας, οι μαθητές/τριες θα πρέπει να προμηθεύονται φαγητό από αυτό το χώρο ή να φροντίζουν να έχουν μαζί τους το φαγητό τους.

- Η χρήση κινητού τηλεφώνου για συνομιλία, βιντεοσκόπηση ή οποιαδήποτε άλλη χρήση εντός των σχολικών χώρων – κτηρίων και υπαίθριων χώρων – απαγορεύεται καθώς και η χρήση οποιασδήποτε άλλης ηλεκτρονικής συσκευής. Όταν υπάρχει ανάγκη, οι μαθητές/τριες μπορούν να επικοινωνούν με τους γονείς μέσω των τηλεφώνων του σχολείου.

- Το κάπνισμα, η λήψη αλκοόλ και η χρήση άλλων εξαρτησιογόνων ουσιών είναι καταστροφικές για την πνευματική και τη σωματική υγεία των μαθητών. Για τον λόγο αυτό απαγορεύονται. Η παρέκκλιση από τους κανόνες αυτούς συνεπάγεται την άμεση αξιοποίηση αυστηρών παιδαγωγικών μέτρων.

- Το Σχολείο δεν φέρει ευθύνη σε περίπτωση απώλειας χρημάτων ή αντικειμένων αξίας που οι μαθητές φέρουν τυχόν μαζί τους.

- Η εμφάνιση των μαθητών/τριών οφείλει να χαρακτηρίζεται από ευπρέπεια, χωρίς υπερβολές.

- Για λόγους ασφαλείας, η κάθε επικοινωνία με άτομα εκτός του σχολικού περιβάλλοντος, στην περίμετρο του προαυλίου ή στην είσοδο, ελέγχεται από το βοηθητικό προσωπικό του σχολείου μας (επιστάτης και φύλακας) και από τους εκπαιδευτικούς που βρίσκονται σε εφημερία.

#### ΠΑΙΔΑΓΩΓΙΚΟΣ ΕΛΕΓΧΟΣ

Η ανάπτυξη θετικού σχολικού κλίματος είναι ένας σημαντικός παράγοντας για την αντιμετώπιση της παραβατικότητας στον σχολικό χώρο. Τα χαρακτηριστικά του θετικού και υγιούς σχολικού κλίματος είναι τα ακόλουθα:

- προαγωγή κλίματος αμοιβαίου σεβασμού, ενθάρρυνσης και υποστήριξης
- μη χρήση βίας
- δημιουργία προστατευτικού περιβάλλοντος που να αποτρέπει τον εκφοβισμό
- καλλιέργεια του σεβασμού της διαφορετικότητας
- προώθηση της συνεργατικής μάθησης
- σύνδεση του Σχολείου με την οικογενειακή ζωή
- προαγωγή της ισότητας και της συμμετοχής όλων.

Αρκετές όμως είναι οι περιπτώσεις που οι μαθητές/τριες προβαίνουν σε μη αποδεκτές συμπεριφορές σε σχέση με τον κανονισμό λειτουργίας. Τα θέματα μη αποδεκτής συμπεριφοράς αποτελούν αντικείμενο συνεργασίας των γονέων/κηδεμόνων με τον/την εκπαιδευτικό της τάξης, τη Σύμβουλο Σχολικής ζωής, την Διευθύντρια της σχολικής μονάδας, τον Σύλλογο Διδασκόντων/ουσών και τον Συντονιστή Εκπαιδευτικού Έργου, προκειμένου να υπάρξει η καλύτερη δυνατή παιδαγωγική αντιμετώπιση του θέματος. Σε κάθε περίπτωση και πριν από οποιαδήποτε απόφαση, λαμβάνεται υπόψη η βασική αρχή του σεβασμού της προσωπικότητας και των δικαιωμάτων του παιδιού.

Το Σχολείο, ως φορέας αγωγής, έχει καθήκον να λειτουργεί έτσι ώστε οι μαθητές/τριες να συνειδητοποιήσουν ότι κάθε πράξη τους έχει συνέπειες, να μάθουν να αναλαμβάνουν την ευθύνη των επιλογών τους και να γίνουν υπεύθυνοι πολίτες. Αν η συμπεριφορά του μαθητή και της μαθήτριας δεν εναρμονίζεται με την ιδιότητά του και αποκλίνει από την τήρηση του εσωτερικού κανονισμού του Σχολείου, τότε αντιμετωπίζονται με βάση την κείμενη νομοθεσία.

#### ΣΧΟΛΙΚΕΣ ΔΡΑΣΤΗΡΙΟΤΗΤΕΣ - ΕΚΔΡΟΜΕΣ - ΠΕΡΙΠΑΤΟΙ

Το Σχολείο οργανώνει μια σειρά δραστηριοτήτων, εντός και εκτός Σχολείου, που στόχο έχουν τη σύνδεση σχολικής και κοινωνικής ζωής με παιδαγωγικά κριτήρια. Μέσα από αυτές τις δραστηριότητες τα παιδιά εμπλουτίζουν τις υπάρχουσες γνώσεις, τις συνδέουν με την καθημερινή ζωή, αποκτούν δεξιότητες ζωής, ευαισθητοποιούνται σε διάφορα κοινωνικά θέματα, διευρύνουν τους

ορίζοντες τους. Το Σχολείο επιδιώκει την ευαισθητοποίηση των γονέων/κηδεμόνων και τη συμμετοχή όλων των μαθητών/τριών σε κάθε εκδήλωση του σχολείου.

Λόγω covid-19 δεν πραγματοποιούνται εκδρομές και εκπαιδευτικές επισκέψεις. Διδακτικές επισκέψεις και ημερήσιοι περίπατοι διεξάγονται ανά τμήμα με υποχρεωτική χρήση μάσκας.

---

#### Δ. ΕΠΙΚΟΙΝΩΝΙΑ ΚΑΙ ΣΥΝΕΡΓΑΣΙΑ ΓΟΝΕΩΝ/ΚΗΔΕΜΟΝΩΝ-ΣΧΟΛΕΙΟΥ

##### I. ΣΗΜΑΣΙΑ ΤΗΣ ΕΠΙΚΟΙΝΩΝΙΑΣ ΚΑΙ ΤΗΣ ΣΥΝΕΡΓΑΣΙΑΣ ΣΧΟΛΕΙΟΥ-ΟΙΚΟΓΕΝΕΙΑΣ

Πολύ σημαντική παράμετρος της συνολικής λειτουργίας του Σχολείου και του κλίματος που δημιουργείται είναι η επικοινωνία και η εποικοδομητική συνεργασία με τους γονείς/κηδεμόνες των μαθητών/τριών και με τον Σύλλογο Γονέων. Η εμπιστοσύνη του παιδιού στο Σχολείο ενισχύεται από τη θετική στάση των γονέων/κηδεμόνων προς το Σχολείο και τον εκπαιδευτικό.

Οι γονείς/κηδεμόνες είναι σημαντικό να συνεργάζονται στενά με το Σχολείο, προκειμένου να παρακολουθούν την αγωγή και την επίδοση των παιδιών τους σε τακτική βάση, συμμετέχοντας στις ενημερωτικές συναντήσεις που οργανώνονται από το Σχολείο. Θεωρείται αυτονόητη η στενή συνεργασία και επικοινωνία των γονέων/κηδεμόνων με τους εκπαιδευτικούς και την Διευθύντρια του Σχολείου στην επίλυση ζητημάτων που τυχόν προκύψουν.

Οι γονείς/κηδεμόνες είναι σημαντικό να ενημερώνουν τη διεύθυνση του σχολείου για θέματα υγείας των παιδιών τους ή για πιθανές μαθησιακές δυσκολίες. Υπενθυμίζεται ότι οι γονείς/κηδεμόνες των μαθητών/τριών της Α΄ τάξης πρέπει να προσκομίζουν υποχρεωτικά στις προθεσμίες που ορίζονται Ατομικό Δελτίο Υγείας Μαθητή υπογεγραμμένο από γιατρό.

##### II. ΣΥΛΛΟΓΟΣ ΓΟΝΕΩΝ ΚΑΙ ΚΗΔΕΜΟΝΩΝ

Οι γονείς/κηδεμόνες των μαθητών/τριών κάθε Σχολείου συγκροτούν τον Σύλλογο Γονέων/Κηδεμόνων, με την επωνυμία του Σχολείου και συμμετέχουν σε αυτόν. Ο Σύλλογος Γονέων/Κηδεμόνων βρίσκεται σε άμεση συνεργασία με τη Διευθύντρια, τον Σύλλογο Διδασκόντων/ουσών του Σχολείου, αλλά και με τον Πρόεδρο της Σχολικής Επιτροπής του Δήμου.

### III. ΣΧΟΛΙΚΟ ΣΥΜΒΟΥΛΙΟ

Σε κάθε σχολική μονάδα λειτουργεί το Σχολικό Συμβούλιο, στο οποίο συμμετέχουν ο Σύλλογος Διδασκόντων/ουσών, το Διοικητικό Συμβούλιο του Συλλόγου Γονέων/Κηδεμόνων, ο εκπρόσωπος της Τοπικής Αυτοδιοίκησης και τρεις εκπρόσωποι των μαθητικών κοινοτήτων, που ορίζονται με απόφαση του Συμβουλίου τους.

Έργο του Σχολικού Συμβουλίου είναι η εξασφάλιση της ομαλής λειτουργίας του Σχολείου με κάθε πρόσφορο τρόπο, η καθιέρωση τρόπων επικοινωνίας διδασκόντων/ουσών και οικογενειών των μαθητών και του σχολικού περιβάλλοντος.

### Η ΣΗΜΑΣΙΑ ΤΗΣ ΣΥΜΠΡΑΞΗΣ ΟΛΩΝ

Ένα ανοιχτό, συνεργατικό, συμπεριληπτικό και δημοκρατικό Σχολείο έχει ανάγκη από τη σύμπραξη όλων –μαθητών/τριών, εκπαιδευτικών, Διευθύντριας, Συλλόγου Γονέων και Κηδεμόνων, Σχολικής Επιτροπής, Τοπικής Αυτοδιοίκησης–, για να επιτύχει στην αποστολή του.

### E. ΠΟΛΙΤΙΚΗ ΤΟΥ ΣΧΟΛΕΙΟΥ ΓΙΑ ΤΗΝ ΠΡΟΣΤΑΣΙΑ ΑΠΟ ΠΙΘΑΝΟΥΣ ΚΙΝΔΥΝΟΥΣ

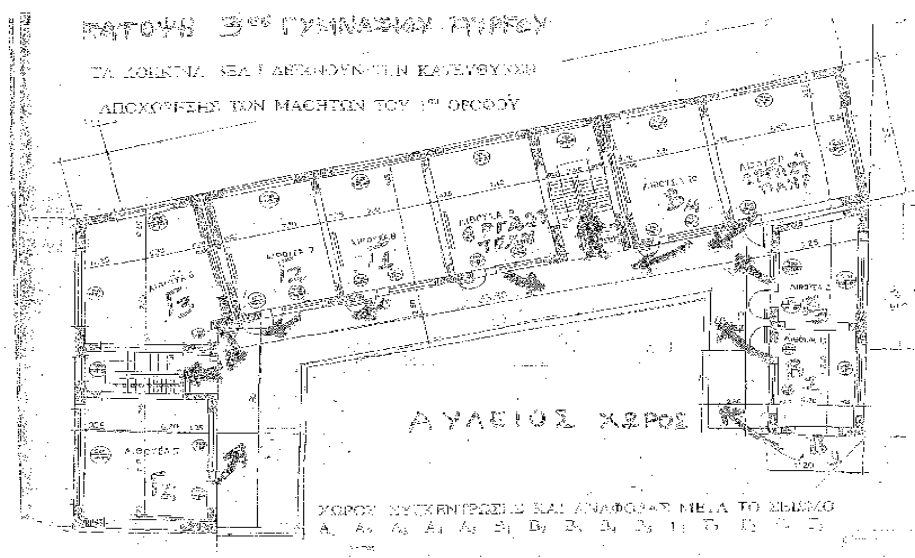
#### I. ΑΝΤΙΜΕΤΩΠΙΣΗ ΕΚΤΑΚΤΩΝ ΑΝΑΓΚΩΝ

Η Διευθύντρια του Σχολείου, στην αρχή του σχολικού έτους σε συνεργασία με τον Σύλλογο Διδασκόντων/ουσών του Σχολείου, προβαίνει σε όλες τις απαιτούμενες ενέργειες που προβλέπονται για την αντιμετώπιση των έκτακτων αναγκών εντός του σχολικού χώρου.

Στις περιπτώσεις έκτακτης ανάγκης, κανένα παιδί δεν αποχωρεί από το Σχολείο μόνο του. Τα παιδιά παραδίδονται στους γονείς/κηδεμόνες τους. Όσον αφορά την προστασία από σεισμούς και φυσικά φαινόμενα, επικαιροποιείται τακτικά το Σχέδιο Μνημονίου Ενεργειών για τη Διαχείριση του Σεισμικού Κινδύνου του Σχολείου, με την υλοποίηση ασκήσεων ετοιμότητας κατά τη διάρκεια του σχολικού έτους. Επίσης, η Διευθύντρια ενημερώνει τους/τις μαθητές/τριες, καθώς και τους γονείς/κηδεμόνες, για τους βασικούς κανόνες και τρόπους αντίδρασης κατά την εκδήλωση των φαινομένων αυτών.

Τέλος, σε καταστάσεις πανδημίας ή ακραίων-επικίνδυνων φαινομένων οι εκπαιδευτικοί, μαθητές/μαθήτριες, γονείς/κηδεμόνες, Διευθυντές/Διευθύντριες, Προϊστάμενοι/Προϊστάμενες οφείλουν να συμμορφώνονται και να ακολουθούν ρητά τις οδηγίες που εκδίδουν οι εκάστοτε αρμόδιοι φορείς/υπηρεσίες: π.χ. ΕΟΔΥ, ΥΠΑΙΘ, Υπουργείο Πολιτικής Προστασίας, κ.λ.π. για την εύρυθμη λειτουργία της σχολικής μονάδας και την ασφάλεια των μελών της.

#### II. ΧΩΡΟΣ ΣΥΓΚΕΝΤΡΩΣΗΣ ΣΕ ΠΕΡΙΠΤΩΣΗ ΑΝΑΓΚΗΣ



Σε περίπτωση έκτακτης ανάγκης, για την ασφάλεια των παιδιών έχει καταρτιστεί σχέδιο διαφυγής και προς τούτο πραγματοποιούνται τακτικά ασκήσεις ετοιμότητας.

### III. ΛΟΓΩ ΠΑΝΔΗΜΙΑΣ

Στο πλαίσιο της διασφάλισης της υγείας των μαθητών, των εκπαιδευτικών και του λοιπού προσωπικού και με βάση τις οδηγίες της πολιτείας θα πρέπει να τηρείται ένα πρωτόκολλο με στόχο την ελαχιστοποίηση της πιθανότητας διασποράς του covid-19. Συγκεκριμένα, πρέπει να τηρούνται τα κάτωθι:

- Υποχρεωτική χρήση προστατευτικής μάσκας (υφασμάτινης ή απλής χειρουργικής) για όλους. Εάν μαθητής δεν τηρεί τις υποχρεώσεις του, δεν του επιτρέπεται η είσοδος στη σχολική τάξη, λαμβάνει απουσία και παραμένει σε ειδικό χώρο, με τήρηση όσο το δυνατόν επαρκούς απόστασης και των λοιπών μέτρων προστασίας, μέχρι την παραλαβή του από τους γονείς/κηδεμόνες του.
- Αποφεύγεται ο συγχρωτισμός των μαθητών/τριών και για το λόγο αυτό τα διαλείμματα δεν είναι κοινά για όλες τις τάξεις.
- Συχνός καθαρισμός των χεριών με χρήση νερού και σαπουνιού ή με αλκοολούχου αντισηπτικού διαλύματος. Σε κάθε αίθουσα, στις εξωτερικές βρύσες, στο κυλικείο και στις τουαλέτες υπάρχει αντισηπτικό διάλυμα.
- Καλός αερισμός των αιθουσών, καθαρισμός και τακτική απολύμανση επιφανειών.
- Αποφυγή επίσκεψης στο σχολείο γονέων/κηδεμόνων, αν δεν είναι απαραίτητο.
- Ενημέρωση εκ μέρους του σχολείου προς γονείς/κηδεμόνες (με τα μέσα που έχουν προαναφερθεί) για κάθε νέα εγκύκλιο που αφορά τα ειδικά μέτρα λόγω covid-19.



**Ζ. ΕΣΩΤΕΡΙΚΟΣ ΚΑΝΟΝΙΣΜΟΣ ΛΕΙΤΟΥΡΓΙΑΣ- ΔΙΑΔΙΚΑΣΙΕΣ ΔΙΑΣΦΑΛΙΣΗΣ ΤΗΣ ΕΦΑΡΜΟΓΗΣ ΤΟΥ**

Ο παρών κανονισμός βασίζεται στην ισχύουσα νομοθεσία και στις σύγχρονες παιδαγωγικές και διδακτικές αρχές. Η τήρηση του από τους/τις μαθητές/τριες, τους εκπαιδευτικούς και τους γονείς/κηδεμόνες με αμοιβαίο σεβασμό στον διακριτό θεσμικό ρόλο τους, αποτελεί προϋπόθεση της εύρυθμης λειτουργίας του Σχολείου. Είναι το θεμέλιο πάνω στο οποίο μπορεί το Σχολείο να οικοδομήσει για να πετύχει τους στόχους και το όραμά του.

Θέματα που ανακύπτουν και δεν προβλέπονται από τον Κανονισμό, αντιμετωπίζονται κατά περίπτωση από τη Διευθύντρια και τον Σύλλογο Διδασκόντων/ουσών, σύμφωνα με τις αρχές της παιδαγωγικής επιστήμης και την εκπαιδευτική νομοθεσία, σε πνεύμα συνεργασίας με όλα τα μέλη της σχολικής κοινότητας.

Ο κανονισμός κοινοποιείται σε όλους τους γονείς/κηδεμόνες των μαθητών/τριών προς ενημέρωσή τους.

5 Απριλίου 2021

Η Διευθύντρια

Μαρμαρινού Αικατερίνη

**ΠΗΓΕΣ**

- Ν.4692/2020, «Αναβάθμιση του Σχολείου και άλλες διατάξεις» (ΦΕΚ 111/Α/12-6-2020)
- Ν.1566/1985 (ΦΕΚ 167/Α/30-9-1985)
- Αριθμ. 79942/ΓΔ4/31-5-2019 «Εγγραφές, μετεγγραφές, φοίτηση και θέματα οργάνωσης της σχολικής ζωής στα σχολεία της δευτεροβάθμιας εκπαίδευσης» (ΦΕΚ 2005/Β/31-5-2019)
- Φ.353.1/324/105657/Δ1/16-10-2002 (ΦΕΚ 1340/Β/16-10-2002)

Εγκρίνεται	
Ο Συντονιστής Εκπαιδευτικού Έργου (οποίος έχει την παιδαγωγική ευθύνη του Σχολείου)  .....	Ο Διευθυντής Εκπαίδευσης  .....
Ημερομηνία: .....	Ημερομηνία: .....

