


2022-2023

Εσωτερικός Κανονισμός Λειτουργίας

3^ο Δημοτικό Σχολείο Πειραιά

3^ο Δημοτικό Σχολείο Πειραιά		Διεύθυνση Πρωτ. Εκπ/σης Πειραιά
	Κωδικός Σχολείου (ΥΠΑΙΘ)	9520022

ΣΤΟΙΧΕΙΑ			
Έδρα του Σχολείου(διεύθυνση)		Ευριπίδου 5. Πειραιάς. Τ.Κ. 18532	
Τηλέφωνο	2104123683	Fax	2104123683
e-mail	mail@3dim-peiraia.att.sch.gr	Ιστοσελίδα	http://9nip-peiraia.att.sch.gr/
		blog	https://blogs.sch.gr/3dimpeiraia/
Διευθύντρια Σχολικής Μονάδας		Σπανού Μαργαρίτα	
<u>Αναπληρώτρια της Διευθύντριας</u>		Αντύπα Θεοδώρα	
Πρόεδρος Συλλόγου Γονέων/Κηδεμόνων		Παγώνη Βαλεντίνα Αρ.Πρωτ. : 160/25-11-2021	
Εκπρόσωπος Τοπικής Αυτοδιοίκησης		1. Μακρής Χρήστος τακτικό μέλος 2. Βερυκάκη Ελλάς αναπληρ. Μέλος Τοποθετήθηκαν στην 21^η συνεδρίαση της 6-10-2021	

Περιεχόμενα

Εισαγωγή	4
<i>Σύνταξη, έγκριση και τήρηση του Κανονισμού.</i>	4
<i>Ταυτότητα και όραμα του σχολείου μας</i>	4
1. Βασικές αρχές και στόχοι του Εσωτερικού Κανονισμού Λειτουργίας	4
2. Λειτουργία του Σχολείου	5
<i>I. Διδακτικό ωράριο</i>	5
<i>II. Προσέλευση και αποχώρηση μαθητών/μαθητριών</i>	5
<i>III. Ωρολόγιο Πρόγραμμα του Σχολείου</i>	7
3. Σχολική και Κοινωνική Ζωή	7
<i>I. Φοίτηση</i>	7
<i>II. Σχολικοί χώροι</i>	7
<i>III. Διάλειμμα</i>	7
<i>IV. Σχολική εργασία</i>	8
<i>V. Συμπεριφορά - Δικαιώματα - Υποχρεώσεις</i>	9
<i>VI. Παιδαγωγικός έλεγχος</i>	11
<i>VII. Πρόληψη φαινομένων σχολικού εκφοβισμού</i>	12
<i>VII Σχολικές Δραστηριότητες</i>	13
<i>VIII Άλλα θέματα</i>	13
4. Επικοινωνία και Συνεργασία Γονέων/Κηδεμόνων-Σχολείου	14
<i>I. Σημασία της επικοινωνίας και της συνεργασίας σχολείου-οικογένειας</i>	14
<i>II. Διαδικασίες ενημέρωσης και επικοινωνίας Σχολείου και γονέων/κηδεμόνων</i>	14
<i>III. Σύλλογος Γονέων και Κηδεμόνων</i>	15
<i>IV. Σχολικό συμβούλιο</i>	15
<i>V. Η σημασία σύμπραξης όλων</i>	15
Άρθρο 5: Πολιτική του σχολείου προστασίας από πιθανούς κινδύνους	16
Άρθρο 6: Εσωτερικός Κανονισμός Λειτουργίας- Διαδικασίες διασφάλισης της εφαρμογής του	18
Πηγές	19

Εσωτερικός Κανονισμός Λειτουργίας

Εισαγωγή

Ο Εσωτερικός Κανονισμός Λειτουργίας του Σχολείου (άρθρο 37, Ν.4692/2020) επιδιώκει να εξασφαλίζει τις προϋποθέσεις και τις συνθήκες που είναι απαραίτητες για να πραγματοποιείται όσο καλύτερα γίνεται το έργο του σχολείου και να επιτυγχάνονται όσο γίνεται καλύτερα οι στόχοι που θέτουμε κάθε φορά ως σχολική κοινότητα (μαθητές, εκπαιδευτικοί, άλλο επιστημονικό προσωπικό, βοηθητικό προσωπικό, γονείς/κηδεμόνες).

Ο Κανονισμός βασίζεται σε όσα προβλέπονται από την πολιτεία για την εκπαίδευση και τη λειτουργία των δημόσιων και ιδιωτικών Σχολείων, ενσωματώνει αποδεκτές παιδαγωγικές αρχές και είναι προσαρμοσμένος στις ιδιαίτερες συνθήκες λειτουργίας του Σχολείου και τα χαρακτηριστικά της τοπικής σχολικής και ευρύτερης κοινότητας

Σύνταξη, έγκριση και τήρηση του Κανονισμού.

Ο Εσωτερικός Κανονισμός Λειτουργίας συντάσσεται ύστερα από εισήγηση της Διευθύντριας του Σχολείου Μαργαρίτας Σπανού, με τη συμμετοχή όλων των μελών του Συλλόγου Διδασκόντων, των μελών του Διοικητικού Συμβουλίου του Συλλόγου Γονέων και Κηδεμόνων, καθώς και του εκπροσώπου του Δήμου Πειραιά Χρήστου Μακρή με την υπ'αρ. Πράξη 21^{ης} Συνεδρίασης στις 6/10/2021, σύμφωνα με το ΦΕΚ 491/09-02-2021. Είναι πλήρως εναρμονισμένος με την ισχύουσα νομοθεσία για τη λειτουργία του σχολείου και τις σύγχρονες παιδαγωγικές και διδακτικές αρχές. Εγκρίνεται από τη Συντονίστρια Εκπαιδευτικού Έργου που έχει την παιδαγωγική ευθύνη του Σχολείου καθώς και από τον Διευθυντή Εκπαίδευσης Πειραιά. Ο Κανονισμός είναι πλήρως εναρμονισμένος με την ισχύουσα νομοθεσία για τη λειτουργία του σχολείου και κοινοποιείται με κάθε πρόσφορο μέσο στους γονείς /κηδεμόνες.

Η τήρηση του Εσωτερικού Κανονισμού Λειτουργίας, ως σημαντικού εργαλείου για την απρόσκοπτη και εύρυθμη λειτουργία του Σχολείου και τη συνεχή ποιοτική του αναβάθμιση, αποτελεί ευθύνη και υποχρέωση της διεύθυνσης του σχολείου, των εκπαιδευτικών, των μαθητών/μαθητριών και των γονέων/κηδεμόνων, με αμοιβαίο σεβασμό στον διακριτικό θεσμικό ρόλο τους.

Όραμα του σχολείου μας αποτελεί ο σεβασμός της προσωπικότητας του παιδιού, των δικαιωμάτων του, η ικανοποίηση των φυσικών και ψυχικών του αναγκών και ο σεβασμός στις ατομικές του διαφορές. Και όλα αυτά μέσα σε μια ατμόσφαιρα στην οποία επικρατεί η χαρά, το παιχνίδι, η δημιουργία και η πειθαρχημένη ελευθερία.

Ο Κανονισμός βασίζεται σε όσα προβλέπονται από την πολιτεία για την εκπαίδευση και τη λειτουργία των δημόσιων και ιδιωτικών Σχολείων, ενσωματώνει αποδεκτές παιδαγωγικές αρχές και είναι προσαρμοσμένος στις ιδιαίτερες συνθήκες λειτουργίας του Σχολείου μας και τα χαρακτηριστικά της τοπικής σχολικής και ευρύτερης κοινότητας.

Ο Εσωτερικός Κανονισμός Λειτουργίας με την έναρξη του σχολικού έτους κοινοποιείται σε όλους του γονείς/κηδεμόνες και αναρτάται στο blog του Σχολείου. Μια συνοπτική μορφή του διανέμεται και συζητείται διεξοδικά με όλους τους /τις μαθητές/μαθήτριες του Σχολείου.

Η ακριβής τήρησή του αποτελεί ευθύνη και υποχρέωση όλων των μελών της σχολικής μας κοινότητας: της διεύθυνσης του Σχολείου, των εκπαιδευτικών, του διοικητικού και του βοηθητικού προσωπικού, των μαθητών, των γονέων και κηδεμόνων.

Ο Κανονισμός επικαιροποιείται σε τακτά χρονικά διαστήματα, μέσω της προβλεπόμενης από τον νόμο συμμετοχικής διαδικασίας όλων των μελών της σχολικής κοινότητας, έτσι ώστε να συμπεριλαμβάνει νέες νομοθετικές ρυθμίσεις, να ανταποκρίνεται στις αλλαγές των συνθηκών λειτουργίας του Σχολείου και τις, κατά καιρούς, αποφάσεις των αρμόδιων συλλογικών οργάνων του.

1. Βασικές αρχές και στόχοι του Εσωτερικού Κανονισμού Λειτουργίας

Ο Κανονισμός, περιλαμβάνει όρους και κανόνες, κατανομή αρμοδιοτήτων και ευθυνών, δικαιωμάτων και υποχρεώσεων, για όλα τα μέλη της σχολικής κοινότητας έτσι ώστε να διαμορφώνεται στο σχολείο ένα παιδαγωγικό και διδακτικό κλίμα που διευκολύνει την απρόσκοπτη, μεθοδική και αποτελεσματική λειτουργία του. Ταυτόχρονα οι δυσκολίες και τα προβλήματα που προκύπτουν αντιμετωπίζονται από τα μέλη της σχολικής κοινότητας ως προκλήσεις και ευκαιρίες βελτίωσης, ανάπτυξης και ενδυνάμωσης παιδαγωγικών, διδακτικών, και άλλων πρακτικών.

Βασικοί στόχοι του Κανονισμού είναι οι μαθητές/μαθήτριες να διαμορφώσουν την προσωπικότητά τους, να διαπαιδαγωγηθούν με τον καλύτερο δυνατό τρόπο και να αποκτήσουν δεξιότητες οι οποίες έχουν βασικό και κυρίαρχο ρόλο στη μαθησιακή διαδικασία και ταυτόχρονα αποτελούν δεξιότητες ζωής, όπως η δημιουργικότητα, ο αυτοέλεγχος, η συναίσθηση της ευθύνης, η συνεργασία, η ενσυναίσθηση, ο αμοιβαίος σεβασμός, η αλληλοκατανόηση, η αποδοχή της διαφορετικότητας, ο σεβασμός όλων σε κοινούς συμφωνημένους κανόνες, η περιβαλλοντική συνείδηση, η προστασία της υγείας, καθώς και η εδραίωση της ισότητας, της αλληλεγγύης και της δημοκρατίας.

Μέσω των συμφωνημένων αρχών/κατευθύνσεων του Κανονισμού του Σχολείου μας επιδιώκεται:

- Να εξασφαλίζεται ένα υποστηρικτικό πλαίσιο για να πραγματοποιείται με επιτυχία το εκπαιδευτικό έργο και η απρόσκοπτη συμμετοχή όλων στην εκπαιδευτική διαδικασία.
- Να καλλιεργείται κατάλληλο κλίμα για την ανάπτυξη της προσωπικότητας του/της κάθε μαθητή/μαθήτριας αλλά και όλων των μελών της σχολικής κοινότητας.
- Να διασφαλίζεται η σωματική και ψυχική υγεία όλων των μελών της σχολικής κοινότητας.
- Να δημιουργούνται οι συνθήκες αξιοπρεπών και αποδοτικών συνθηκών διδασκαλίας, μάθησης και εργασίας.

2. Λειτουργία του Σχολείου

1. Διδακτικό ωράριο

Η έναρξη, η λήξη, η διάρκεια μαθημάτων του υποχρεωτικού προγράμματος και του ολοήμερου, τα διαλείμματα, ο χρόνος διδασκαλίας κάθε διδακτικού αντικειμένου καθώς και η έναρξη και λήξη του διδακτικού έτους καθορίζονται από τις κείμενες διατάξεις και αποφάσεις του ΥΠΑΙΘ. Ανακοινώνονται στους γονείς και τα παιδιά με την έναρξη του διδακτικού έτους και αναρτώνται στην ιστοσελίδα του Σχολείου.

Για το σχολικό έτος 2021-2022 το πρόγραμμα του σχολείου μας διαμορφώνεται ως εξής:

Υποχρεωτικό πρόγραμμα

- υποδοχή των μαθητών και των μαθητριών στο σχολείο: 08.00- 08:15.
- έναρξη 1ης διδακτικής περιόδου: 08:15.
- λήξη υποχρεωτικού προγράμματος- αποχώρηση μαθητών και μαθητριών: 13:15 (εξάωρο)

Ολοήμερο πρόγραμμα

(μόνο για τους μαθητές και τις μαθήτριες του σχολείου που συμμετέχουν στο Ολοήμερο)

- ο έναρξη λειτουργίας των δραστηριοτήτων Ολοήμερου προγράμματος : 13:20
- ο λήξη των δραστηριοτήτων Ολοήμερου προγράμματος :είτε **15:00** (1η αποχώρηση) είτε στις **16:00** (2η αποχώρηση).

Οι γονείς/ κηδεμόνες των μαθητών και των μαθητριών που είναι εγγεγραμμένοι στο Ολοήμερο πρόγραμμα δηλώνουν από την αρχή της σχολικής χρονιάς την ακριβή ώρα αποχώρησης από το σχολείο στις 15:00 ή στις 16:00.

II. Προσέλευση και αποχώρηση μαθητών/μαθητριών

- Η ώρα προσέλευσης των μαθητών και μαθητριών είναι 08:00 έως 08:15 το πρωί .
- Η ώρα προσέλευσης για την Πρωινή Ζώνη είναι 07:00 έως 07:15
- Η έγκαιρη προσέλευση και η καλά οργανωμένη και ελεγχόμενη αποχώρηση είναι απαραίτητες προϋποθέσεις για την πραγματοποίηση του διδακτικού έργου και την εύρυθμη λειτουργία του σχολείου γενικότερα, είναι δε μαζί με την υπηρεσία των εφημερευόντων εκπαιδευτικών ο μηχανισμός εκείνος που προστατεύει την ασφάλεια των μαθητών και μαθητριών και του προσωπικού του σχολείου.
- Για λόγους ασφάλειας των μαθητών/μαθητριών αλλά και για την ομαλή λειτουργία του προγράμματος η είσοδος του σχολείου κλείνει στις 8:15. Σε περίπτωση που μαθητής/μαθήτρια προσέρχεται χωρίς αιτιολογία με μεγάλη καθυστέρηση, για να μην δημιουργείται αναστάτωση στο παιδαγωγικό έργο του τμήματος που φοιτά, παραμένει στον χώρο υποδοχής με επίβλεψη που έχει καθοριστεί και εισέρχεται στην τάξη του/της μετά/με την αλλαγή διδακτικής ώρας , χωρίς έτσι να δημιουργείται αναστάτωση στη μαθησιακή διαδικασία.
- Οι μαθητές και οι μαθήτριες σε καμία περίπτωση δε φεύγουν από το σχολείο πριν τη λήξη των μαθημάτων χωρίς άδεια. Αν παρουσιαστεί ανάγκη έκτακτης αποχώρησης κατά τη διάρκεια του σχολικού ωραρίου (π.χ. ασθένεια), ενημερώνεται ο γονέας/κηδεμόνας για να προσέλθει στο Σχολείο και να συνοδεύσει το παιδί στο σπίτι του. Εάν κάποιος γονέας/κηδεμόνας χρειαστεί, για ειδικό λόγο να πάρει το παιδί του πριν τη λήξη των μαθημάτων, χρειάζεται να ενημερώσει εγκαίρως τη Διεύθυνση του Σχολείου.

Σε κάθε περίπτωση η αποχώρηση γίνεται πάντοτε με τη συνοδεία γονέα ή κηδεμόνα και φυσικά αφού ενημερωθεί ο εκπαιδευτικός της τάξης , ή ο διευθυντής .

Οι εκπαιδευτικοί εφημερίας που είναι υπεύθυνοι, υποδέχονται τους μαθητές και τις μαθήτριες στην είσοδο του Σχολείου και οι γονείς/κηδεμόνες-συνοδοί αποχωρούν. Μετά το ηχητικό σήμα (κουδούνι), με ευθύνη των εφημερευόντων, κλείνει η είσοδος του σχολείου. Κατά τη διάρκεια του χρόνου προσέλευσης των μαθητών/μαθητριών δεν παρευρίσκεται χωρίς άδεια στον χώρο του σχολείου κανένας επισκέπτης.

Οι μαθητές και οι μαθήτριες που συνοδεύονται καθημερινά κατά την αποχώρησή τους περιμένουν τον γονέα/κηδεμόνα τους και δε φεύγουν ποτέ από το Σχολείο χωρίς τη συνοδεία τους. Οι γονείς/κηδεμόνες προσέρχονται έγκαιρα για την παραλαβή των μαθητών και των μαθητριών και παραμένουν έξω από την είσοδο του σχολείου, χωρίς να παρεμποδίζουν τη διαδικασία αποχώρησης. Κάθε καθυστέρηση στην προσέλευση των συνοδών δημιουργεί κινδύνους για την ασφάλεια των μαθητών/μαθητριών που ολοκληρώνουν το πρόγραμμά τους αλλά και αυτών που παρακολουθούν το Ολοήμερο Πρόγραμμα. Σε περιπτώσεις δυσμενών καιρικών συνθηκών το σχολείο προβλέπει χώρους αναμονής και τροποποίηση της διαδικασίας ώστε να μειωθεί στο ελάχιστο η έκθεση γονέων και μαθητών στις καιρικές συνθήκες δίχως να τεθεί σε κίνδυνο η ασφάλεια των μαθητών.

Οι μαθητές αποχωρούν από το σχολείο μετά τη λήξη των μαθημάτων **ασυνόδευτοι, μόνο** και εφόσον ο γονέας / κηδεμόνας έχει υπογράψει σχετική **υπεύθυνη δήλωση**, την οποία και έχει προσκομίσει στον Δ/ντή του σχολείου.

Η αποχώρηση των μαθητών του υποχρεωτικού προγράμματος από το σχολείο λόγω συνθηκών COVID γίνεται σταδιακά ως εξής:

Α΄ και Β΄ τάξεις στις 13.05, Γ΄ και Δ΄ τάξεις 13.10 , Ε΄ και ΣΤ΄ τάξεις 13.15

- Ολοήμερο πρόγραμμα: Για όσους μαθητές είναι εγγεγραμμένοι στο Ολοήμερο Πρόγραμμα οι γονείς-κηδεμόνες τους έχουν δηλώσει εξ αρχής την ακριβή ώρα αποχώρησής τους είτε **15:00** (1η αποχώρηση) είτε στις **16:00** (2η αποχώρηση).

Ο Σύλλογος Διδασκόντων και η Διεύθυνση του Σχολείου ακολουθώντας τις οδηγίες του Υ.ΠΑΙ.Θ. και του Ε.Ο.Δ.Υ. επιθυμούν να σας γνωστοποιήσουν ότι η **προσέλευση καθώς και η αποχώρηση των μαθητών στο σχολείο πραγματοποιείται με υποχρεωτική χρήση της μάσκας**.

III. Ωρολόγιο Πρόγραμμα του Σχολείου

Το Σχολείο μας εφαρμόζει το Ωρολόγιο Πρόγραμμα, όπως αυτό ορίζεται από τις εγκυκλίους του ΥΠΑΙΘ και εξειδικεύεται από τον Σύλλογο Διδασκόντων με ευθύνη του Διευθυντή/της Διευθύντριας (Φ7/111089/Δ1/9-9-21).

Οι γονείς/κηδεμόνες ενημερώνονται έγκαιρα για προγραμματισμένες ή έκτακτες (γνωστές όμως εκ των προτέρων) αλλαγές που προκύπτουν στο Ωρολόγιο Πρόγραμμα, κατά της διάρκειας του σχολικού έτους, όπως επίσης και αλλαγές που σχετίζονται με αλλαγή διδασκόντων ως προς τα γνωστικά αντικείμενα.

3. Σχολική και Κοινωνική Ζωή

I. Φοίτηση

Η φοίτηση των μαθητών/μαθητριών στα Δημοτικά Σχολεία είναι υποχρεωτική και εποπτεύεται από τον/την εκπαιδευτικό της τάξης, ο οποίος/η οποία καταγράφει τις καθημερινές απουσίες και τις καταχωρίζει στο πληροφοριακό σύστημα του ΥΠΑΙΘ. Η ελλιπής φοίτηση και μάλιστα χωρίς σοβαρό λόγο, δυσχεραίνει τόσο το σχολικό έργο όσο και την πρόοδο των μαθητών/μαθητριών. Την ουσιαστική αλλά και την τυπική ευθύνη απέναντι στο σχολείο και την πολιτεία για τη φοίτηση των μαθητών, φέρουν κατά το νόμο οι γονείς/κηδεμόνες τους.

Σημειώνεται ότι για την αποχή των μαθητών/τριων από τα μαθήματα λόγω ασθένειας , πάνω από τρεις (3) ημέρες, πρέπει με την επάνοδο τους στο σχολείο να προσκομιστεί ιατρική γνωμάτευση. Γενικότερα για θέματα ελλιπούς φοίτησης λόγω ασθένειας ισχύουν όσα ορίζονται από το νομικό πλαίσιο και ειδικότερα για την φετινή χρονιά (λόγω πανδημίας) οι οδηγίες του Υπουργείου Υγείας και του ΕΟΔΥ.

Όσον αφορά στη συμμετοχή των παιδιών στο μάθημα της Φυσικής Αγωγής, καθώς και στις αθλητικές δραστηριότητες του σχολείου, είναι απαραίτητη η συμπλήρωση Ατομικού Δελτίου Υγείας για τους μαθητές των τάξεων Α' και Δ' σύμφωνα με σχετική εγκύκλιο.

II. Σχολικοί χώροι

Κοινός στόχος όλων είναι ο σεβασμός του σχολικού χώρου. Ο σεβασμός στα περιουσιακά στοιχεία του Σχολείου, τις υποδομές, τον εξοπλισμό αλλά και το φυσικό περιβάλλον του Σχολείου αποτελεί βασική υποχρέωση όλων των μελών της σχολικής κοινότητας. Με το ίδιο σκεπτικό υπάρχει φροντίδα για την τάξη και την καλαισθησία στις σχολικές αίθουσες, καθώς είναι ο ιδιαίτερος χώρος, όπου παραμένουν και εργάζονται μαθητές/μαθήτριες και εκπαιδευτικοί πολλές ώρες. Φροντίδα όλων να διατηρούνται οι χώροι καθαροί.

III. Διάλειμμα

Κατά τη διάρκεια του διαλείμματος οι μαθητές/μαθήτριες βγαίνουν στο προαύλιο, όπως έχει καθοριστεί για κάθε τάξη, ώστε να αποφεύγεται ο συνωστισμός λόγω πανδημίας και να μειώνεται η πιθανότητα ατυχημάτων.

Σε περίπτωση κακοκαιρίας ορίζονται από τους/τις εκπαιδευτικούς οι προκαθορισμένοι χώροι παραμονής των μαθητών και μαθητριών.

Με την ολοκλήρωση κάθε διδακτικής ώρας ,ο/η εκπαιδευτικός εξέρχεται τελευταίος/τελευταία, αφού ελέγξει την αίθουσα. Δεν επιτρέπεται η παραμονή των μαθητών και των μαθητριών στις αίθουσες ή στους διαδρόμους του σχολείου.

Το διάλειμμα είναι χρόνος παιχνιδιού, ανάπτυξης κοινωνικών σχέσεων αλλά και χρόνος ικανοποίησης βιολογικών αναγκών (φαγητό, νερό, πλύσιμο χεριών). Οι μαθητές και οι μαθήτριες αλληλεπιδρούν, παίζουν αρμονικά και για οποιοδήποτε πρόβλημα ή δυσκολία αντιμετωπίζουν απευθύνονται στους εφημερεύοντες εκπαιδευτικούς που βρίσκονται στο προαύλιο.

Κατά τη διάρκεια του διαλείμματος δεν επιτρέπεται κανένας ανήλικος ή ενήλικος να παρακολουθεί, να συνομιλεί ή να δίνει αντικείμενα σε μαθητές και μαθήτριες του σχολείου από τα κάγκελα του προαυλίου χώρου. Εάν επιθυμεί να δώσει φαγητό ο γονέας/ κηδεμόνας στο παιδί του, το παραδίδει σε εφημερεύοντα εκπαιδευτικό του σχολείου.

Μόλις χτυπήσει το κουδούνι για μάθημα οι μαθητές/μαθήτριες προσέρχονται στους προκαθορισμένους χώρους συγκέντρωσης για κάθε τάξη, όπου τους παραλαμβάνουν οι εκπαιδευτικοί με τους οποίους έχουν μάθημα και τους συνοδεύουν στην αίθουσα διδασκαλίας ή στο προαύλιο σε περίπτωση που έχουν το μάθημα της Φυσικής Αγωγής.

IV. Σχολική εργασία

Οι μαθητές και μαθήτριες παρακολουθούν και συμμετέχουν ενεργά στην καθημερινή διδακτική διαδικασία και δεν παρακωλύουν το μάθημα σεβόμενοι το δικαίωμα των συμμαθητών και συμμαθητριών τους για μάθηση. Για την απρόσκοπτη διεξαγωγή του μαθήματος φέρνουν μαζί τους καθημερινά τα απαραίτητα βιβλία και μόνο ότι είναι απαραίτητο για τη σχολική εργασία τους.

Όταν ανατίθεται στα παιδιά εργασία για το σπίτι (κατ' οίκον εργασία) αυτή είναι σχεδιασμένη από τον εκπαιδευτικό της τάξης σύμφωνα με τις ανάγκες και το επίπεδο του κάθε μαθητή και της κάθε μαθήτριας. Οι κατ' οίκον εργασίες ενίοτε αποτελούν συμπλήρωμα της εργασίας που γίνεται στην τάξη. Τα παιδιά μαθαίνουν να εργάζονται μόνα τους, να δημιουργούν, να αυτενεργούν, να είναι υπεύθυνα.

Οι γονείς/κηδεμόνες συμμετέχουν στη μελέτη του παιδιού τους, επιβλέποντάς το, βοηθώντας το να αναστοχάζεται επί των πρακτικών μελέτης του. Στόχος είναι το παιδί να μάθει να διαβάζει αυτόνομα, όσον το δυνατό νωρίτερα ακολουθώντας την πορεία της φθίνουσας καθοδήγησης. Οι γονείς/κηδεμόνες δεν διεκπεραιώνουν τις εργασίες του παιδιού αντί αυτού και αποφεύγουν να του προκαλούν άγχος. Η εμπιστοσύνη μεταξύ γονέων/κηδεμόνων και εκπαιδευτικών έχει κοινό στόχο την υγιή ανάπτυξη παιδιών με ολοκληρωμένη προσωπικότητα.

V. Συμπεριφορά-Δικαιώματα-Υποχρεώσεις

Η ΔΙΕΥΘΥΝΤΡΙΑ

- Συμβάλλει στη δημιουργία κλίματος δημοκρατικής συμπεριφοράς των διδασκόντων/διδασκουσών και των μαθητών/μαθητριών και είναι υπεύθυνος/υπεύθυνη, σε συνεργασία με τους διδάσκοντες/ουσες, για την τήρηση της πειθαρχίας.
- Ενημερώνει τον Σύλλογο των Διδασκόντων για την εκπαιδευτική νομοθεσία, τις εγκυκλίους και τις αποφάσεις που αφορούν τη λειτουργία του Σχολείου και την εφαρμογή των προγραμμάτων εκπαίδευσης.

- Λαμβάνει μέριμνα για την εξασφάλιση παιδαγωγικών μέσων και εργαλείων, την καλή χρήση τους στη σχολική τάξη, τη λειτουργικότητα και την αντικατάστασή τους, σε περίπτωση φθοράς
- Είναι υπεύθυνος/υπεύθυνη, μαζί με τους/τις εκπαιδευτικούς, για την καθαριότητα και αισθητική των χώρων του διδακτηρίου, καθώς και για την προστασία της υγείας και ασφάλειας των μαθητών/μαθητριών.
- Απευθύνει στους διδάσκοντες/στις διδάσκουσες, όταν είναι απαραίτητο, συστάσεις με πνεύμα συναδελφικής αλληλεγγύης
- Έχει τακτική επαφή με τους γονείς επιδιώκοντας την ανάπτυξη πνεύματος συνεργασίας ανάμεσα στο σχολείο και την οικογένεια. Με τη συνεργασία και την κοινή προσπάθεια επιλύονται καλύτερα και αποτελεσματικότερα τα προβλήματα που παρουσιάζονται. Οι αποφάσεις του Διευθυντή του σχολείου για θέματα που αφορούν άμεσα τους γονείς και τους μαθητές έχουν μεγαλύτερο κύρος, όταν προκύπτουν ύστερα από συνεργασία με τους γονείς.

Οι εκπαιδευτικοί

- Εκπαιδεύουν τους μαθητές και τις μαθήτριες, σύμφωνα με τους σκοπούς και τους στόχους της εκπαίδευσης και μέσα στο πλαίσιο της εκπαιδευτικής πολιτικής, με την καθοδήγηση των Στελεχών της εκπαίδευσης.
- Προετοιμάζουν καθημερινά και οργανώνουν το μάθημά τους, εφαρμόζοντας σύγχρονες και κατάλληλες μεθόδους διδασκαλίας, με βάση τις ανάγκες των μαθητών/μαθητριών και τις ιδιαιτερότητες των γνωστικών αντικειμένων.
- Συνεργάζονται με τους μαθητές/μαθήτριες, σέβονται την προσωπικότητά τους, καλλιεργούν και εμπνέουν σ' αυτούς, κυρίως με το παράδειγμά τους, δημοκρατική συμπεριφορά.
- Μεριμνούν για τη δημιουργία κλίματος αρμονικής συνεργασίας και συνεχούς και αμφίδρομης επικοινωνίας με τους γονείς/κηδεμόνες των μαθητών/μαθητριών, και τους ενημερώνουν για τη φοίτηση, τη διαγωγή και την επίδοση των παιδιών τους.
- Φροντίζουν για την πρόοδο όλων των μαθητών /μαθητριών τους και τους προσφέρουν παιδεία διανοητική, ηθική και κοινωνική.
- Συμβάλλουν στην εμπέδωση ενός ήρεμου, θετικού, συνεργατικού, συμπεριληπτικού, επικοινωνιακού σχολικού κλίματος.
- Ενδιαφέρονται για τις συνθήκες ζωής των μαθητών/μαθητριών τους στην οικογένεια και στο ευρύτερο κοινωνικό περιβάλλον, λαμβάνουν υπόψη τους παράγοντες που επηρεάζουν την πρόοδο και συμπεριφορά των μαθητών/μαθητριών τους και υιοθετούν κατάλληλες παιδαγωγικές ενέργειες, ώστε να αντιμετωπισθούν πιθανά προβλήματα.
- Ενθαρρύνουν τους μαθητές/μαθήτριες να συμμετέχουν ενεργά στη διαμόρφωση και λήψη αποφάσεων για θέματα που αφορούν τους ίδιους και το Σχολείο και καλλιεργούν τις αρχές και το πνεύμα αλληλεγγύης και συλλογικότητας.
- Συνεργάζονται με τη Διευθύντρια τους γονείς και τα αρμόδια Στελέχη για την καλύτερη δυνατή παιδαγωγική αντιμετώπιση προβλημάτων συμπεριφοράς, σεβόμενοι την προσωπικότητα και τα δικαιώματα των μαθητών/μαθητριών.
- Ανανεώνουν και εμπλουτίζουν τις γνώσεις τους, σχετικά με τα διάφορα γνωστικά αντικείμενα και τις επιστήμες της αγωγής τόσο μέσω των διάφορων μορφών επιμόρφωσης και επιστημονικής παιδαγωγικής καθοδήγησης, που παρέχονται θεσμικά από το σύστημα της οργανωμένης εκπαίδευσης, όσο και με την αυτοεπιμόρφωση.
- Τέλος οι εκπαιδευτικοί μέσω του έργου τους δείχνουν πως ο ρόλος τους είναι σημαντικός καθώς δε μεταδίδει μόνο γνώσεις, αλλά είναι αυτός που δημιουργεί την εμπιστοσύνη, που συμβουλεύει, που βοηθάει το παιδί να δημιουργήσει τον χαρακτήρα του-που είναι μοναδικός- και να αποκτήσει δεξιότητες.

Οι μαθητές/μαθήτριες

- Αποδίδουν σεβασμό, με τα λόγια και τις πράξεις τους, προς κάθε μέλος της σχολικής κοινότητας.
- Κατά τη διάρκεια των μαθημάτων τηρούν τους κανόνες της τάξης. Συμμετέχουν ενεργά στην καθημερινή παιδευτική διδακτική διαδικασία και δεν παρακωλύουν το μάθημα, σεβόμενοι το δικαίωμα των συμμαθητών/συμμαθητριών για μάθηση.
- Απευθύνονται στους/στις εκπαιδευτικούς και στη Διεύθυνση του Σχολείου και ζητούν τη βοήθειά τους, για κάθε πρόβλημα που τους απασχολεί και τους δημιουργεί εμπόδιο στη σχολική ζωή και πρόοδό τους.
- Προσέχουν και διατηρούν καθαρούς όλους τους χώρους του Σχολείου. Ταυτόχρονα ενδιαφέρονται για το σχολικό κτίριο και την υλική περιουσία του. Επίσης, δεν καταστρέφουν τα σχολικά βιβλία που παρέχονται δωρεάν από την πολιτεία.
- Αποφεύγουν ρητά την άσκηση οποιασδήποτε μορφής βίας (σωματική, λεκτική ή ψυχολογική).
- Προσπαθούν να λύνουν τις αντιθέσεις ή διαφωνίες με διάλογο, ακολουθώντας διαδοχικά τα παρακάτω βήματα:
 1. Συζητούν άμεσα και ειρηνικά με αυτόν που έχουν τη διαφορά.
 2. Απευθύνονται στον υπεύθυνο εκπαιδευτικό τμήματος ή στον Σύμβουλο Σχολικής Ζωής.
 3. Απευθύνονται στον/στη Διευθυντή/Διευθύντρια.
- Σε περιπτώσεις που γίνονται αποδέκτες ή παρατηρητές βίαιης λεκτικής, ψυχολογικής ή και σωματικής συμπεριφοράς, ενεργούν άμεσα και ακολουθούν τα παραπάνω βήματα.
- Συμβάλλουν στην υιοθέτηση αειφορικών πρακτικών, όπως η εξοικονόμηση ενέργειας και η ανακύκλωση υλικών.
- Στις σχολικές εκδηλώσεις και γιορτές αλλά και στις διδακτικές επισκέψεις εκτός Σχολείου ακολουθούν τους συνοδούς εκπαιδευτικούς και συμπεριφέρονται με ευγένεια και ευπρέπεια.
- Επικοινωνούν, όταν υπάρχει ανάγκη, με τους γονείς τους, μέσω των τηλεφώνων του Σχολείου, αφού ζητήσουν άδεια.

Γονείς και κηδεμόνες

- Φροντίζουν ώστε το παιδί να έρχεται έγκαιρα και ανελλιπώς στο σχολείο και να ενημερώνουν σε περίπτωση απουσίας του.
- Διαβάζουν προσεκτικά όλες τις έντυπες ανακοινώσεις που μεταφέρουν τα παιδιά μας (ή αναρτώνται στον πίνακα ανακοινώσεων) ώστε να ενημερώνονται για θέματα λειτουργίας του Σχολείου.
- Συνεργάζονται αρμονικά σε προσωπικό επίπεδο αλλά και μέσω του Συλλόγου Γονέων με τη Διεύθυνση και τον Σύλλογο των Διδασκόντων για θέματα που αφορούν τους μαθητές/μαθήτριες.
- Ενημερώνουν έγκαιρα και προσκομίζουν τα σχετικά έγγραφα, αν υπάρχουν, για κάθε ειδικό θέμα που αντιμετωπίζουν τα παιδιά τους - θέματα υγείας, ειδικές εκπαιδευτικές ικανότητες ή ανάγκες, θέματα οικογενειακής και κοινωνικής κατάστασης - τα οποία μπορούν να επηρεάσουν την επίδοση, τη φοίτηση και συμπεριφορά του παιδιού μας και ζητούν τη συνδρομή του σχολείου.

Λόγω πανδημίας πρέπει να φροντίζουν :

1. Οι μαθητές/τριες έχουν στην τσάντα τους όλα τα υλικά που χρειάζονται για τα μαθήματα (μολύβια, γόμες, τετράδια κλπ) και για την προστασία τους από τον κορωνοϊό (μάσκες, αντισηπτικό, χαρτομάντιλα), καθώς και το κολατσιό τους τα οποία δεν πρέπει να μοιράζονται με τα άλλα παιδιά. Προκειμένου να αποφεύγεται η χρήση προσωπικών αντικειμένων από άλλα παιδιά παρακαλούμε όπου είναι δυνατόν να αναγράφονται τα αρχικά του παιδιού ή το όνομά του, π.χ. στα παγουράκια ή στα τσαντάκια.
2. **Μπάλες και παιχνίδια** ή άλλα υλικά εκτός των σχολικών ειδών δεν επιτρέπεται να μεταφέρουν οι μαθητές στο σχολείο.

VI. Παιδαγωγικός έλεγχος

Τα ζητήματα μη αποδεκτής συμπεριφοράς στο σχολείο αποτελούν αντικείμενο συνεργασίας των γονέων/κηδεμόνων με τον εκπαιδευτικό / την εκπαιδευτικό υπεύθυνο της τάξης, την Διευθύντρια, τον Σύλλογο Διδασκόντων και τον Συντονιστή Εκπαιδευτικού Έργου, προκειμένου να υπάρξει η καλύτερη δυνατή παιδαγωγική αντιμετώπιση του θέματος. Σε κάθε περίπτωση και πριν από οποιαδήποτε απόφαση, λαμβάνεται υπόψη η βασική αρχή του σεβασμού της προσωπικότητας και των δικαιωμάτων του παιδιού. Οι σωματικές ποινές δεν επιτρέπονται.

Ο Σύλλογος Διδασκόντων έχει την παιδαγωγική ευθύνη να προβαίνει σε ενέργειες και να εφαρμόζει πρακτικές για τη δημιουργία στο σχολείο του κλίματος που απαιτείται για την υλοποίηση των στόχων της εκπαίδευσης και για τη διαπαιδαγώγηση των μαθητών έτσι ώστε να σέβονται τους διαφορετικούς ρόλους και να αναγνωρίζουν την ανάγκη τήρησης των κανόνων. Για το σκοπό αυτό πρέπει να χρησιμοποιεί όλους τους διαθέσιμους τρόπους (πχ. συμβουλευτικές συναντήσεις με τις υποστηρικτικές εκπαιδευτικές δομές , συνεργασία Τ.Ε., διαδικασία διαμεσολάβησης, εφαρμογή σχεδίου διαχείρισης συμπεριφοράς μαθητή) για την αντιμετώπιση κάθε παρεκκλίνουσας συμπεριφοράς.

Στις περιπτώσεις των μαθητών που δε διαφοροποιούν τη συμπεριφορά τους ο Σύλλογος Διδασκόντων προβαίνει στη λήψη μέτρων, τα οποία είναι:

- α. Παρατήρηση-συζήτηση
- β. Παραπομπή στον διευθυντή
- γ. Ενημέρωση γονέων/κηδεμόνων
- δ. Ενημέρωση Συλλόγου Διδασκόντων

Τα παιδαγωγικά μέτρα γ' και δ' επιβάλλονται εφόσον κρίνεται ότι τα παιδαγωγικά μέτρα που έχουν ήδη εφαρμοστεί στο σχολείο δεν έχουν φέρει αλλαγή της στάσης του/της μαθητή/τριας ή εφόσον πρόκειται για σοβαρή παρέκκλιση, έστω και μεμονωμένη.

Επιπλέον για τα παιδαγωγικά μέτρα ισχύουν τα εξής:

α) Η "παρατήρηση" έχει σκοπό να προειδοποιήσει τον/την μαθητή/τρια ότι η συμπεριφορά του/της παρεκκλίνει από τα προβλεπόμενα από το Πλαίσιο Οργάνωσης της Σχολικής Ζωής και δεν καταχωρίζεται στο Βιβλίο Καταγραφής Ενεργειών Υποστήριξης Εύρυθμης Λειτουργίας.

Το σχολείο, ως φορέας αγωγής, έχει καθήκον να λειτουργεί έτσι ώστε οι μαθητές και μαθήτριες να συνειδητοποιήσουν ότι κάθε πράξη τους έχει συνέπειες, να μάθουν να αναλαμβάνουν την ευθύνη των επιλογών τους και να γίνουν υπεύθυνοι πολίτες. Αν η συμπεριφορά του μαθητή και της μαθήτριας δεν εναρμονίζεται με τα αποδεκτά πρότυπα και αποκλίνει από την τήρηση του εσωτερικού κανονισμού του σχολείου, τότε αντιμετωπίζει τον παιδαγωγικό έλεγχο, σύμφωνα με τις αρχές της ψυχολογίας και παιδαγωγικής που διέπουν την ηλικία του αλλά και τις κείμενες διατάξεις.

Οι γονείς/κηδεμόνες ενημερώνονται από το Σχολείο για την όποια μη αποδεκτή συμπεριφορά των παιδιών τους και των ενεργειών που θα αναληφθούν. Η στενή συνεργασία σχολείου-γονέων/κηδεμόνων είναι πάντα αναγκαία και επιβεβλημένη.

VII . Πρόληψη φαινομένων σχολικού εκφοβισμού

Η ανάπτυξη θετικού κλίματος αποτελεί σημαντικό παράγοντα της διαδικασίας πρόληψης/αντιμετώπισης φαινομένων βίας, εξαναγκασμού, σχολικού εκφοβισμού.

- Η λεκτική και η σωματική βία απαγορεύεται κάτω από οποιεσδήποτε συνθήκες.
- Η συμπεριφορά των εκπαιδευτικών πρέπει να είναι ευγενική και όχι βίαιη. Οφείλει δε να προωθεί τη διαμόρφωση ενός θετικού και συνεργατικού κλίματος.

- Οι εκπαιδευτικοί οφείλουν να σέβονται τις απόψεις και τις ιδέες των άλλων. Η δημιουργία ενός δημοκρατικού κλίματος μέσω του αμοιβαίου σεβασμού οδηγούν σε ένα υγιές σχολικό κλίμα και σε αποδοχή της διαφορετικότητας.
- Οι εκπαιδευτικοί που διδάσκουν στο ίδιο τμήμα είναι απαραίτητο να συζητούν για προβλήματα που παρουσιάζονται στην τάξη, να εντοπίζουν τυχόν φαινόμενα περιθωριοποίησης, βίας και μέσω της συνεργασίας να αναπροσαρμόζουν το πρόγραμμα ώστε να εξαλειφθούν τυχόν επιλήψιμες συμπεριφορές.
- Οι εκπαιδευτικοί είναι υπεύθυνοι για τη δημιουργία φιλικού κλίματος στην τάξη καθώς και για τη συνεργασία σχολείου- γονέων. Το κλίμα της τάξης αλλάζει από τον εκπαιδευτικό μέσα από δραστηριότητες που στοχεύουν στη μίμηση κάποιων συμπεριφοριστικών προτύπων, στην ανάπτυξη δεξιοτήτων αυτοεκτίμησης, δικαιωμάτων, ενσυναίσθησης, επιβράβευσης σωστών συμπεριφορών.
- Στο σχολείο θα πρέπει να υπάρχει ένα κλίμα μάθησης που θα βασίζεται στη βελτίωση επικοινωνιακών ικανοτήτων. Αναπροσαρμόζοντας λίγο το πρόγραμμα μπορεί να εξαλειφθεί το φαινόμενο της θυματοποίησης.
- Η επικοινωνία με τους μαθητές πρέπει να διέπεται από σεβασμό στην προσωπικότητα, στις ιδιαίτερες φυλετικές, πολιτικές ή θρησκευτικές ιδιαιτερότητες του μαθητή με σκοπό την αποδοχή της διαφορετικότητας.
- Η γνώση της οικογενειακής και κοινωνικής κατάστασης των μαθητών είναι χρήσιμη, ώστε να αντιμετωπίζονται άμεσα και με ευαισθησία τα ιδιαίτερα προβλήματα των μαθητών με στόχο την πρόληψη φαινομένων θυματοποίησης.
- Οι εκπαιδευτικοί οφείλουν μέσω τεχνικών(π.χ ανταλλαγής ρόλων) να ωθήσουν τους μαθητές στην απόκτηση ενσυναίσθησης- να έχουν συναίσθηση της τιμωρίας (όχι σωματικής ούτε λεκτικής) και των συνεπειών της εκάστοτε συμπεριφοράς τους. Η επίλυση των προβλημάτων σε επίπεδο ομάδας, οδηγεί στην εξάλειψη επιλήψιμων φαινομένων σχολικού εκφοβισμού.
- Το σχολείο προωθεί τη συνεργασία των εκπαιδευτικών, γονέων και μαθητών με κοινωνικούς λειτουργούς και ψυχολόγους (ΕΔΕΑΥ-ΕΔΥ) , όποτε είναι αυτό δυνατό και επιπλέον συμβάλλει στην εξάλειψη της περιθωριοποίησης μέσω εκδρομών, σχολικών εκδηλώσεων και ομαδικών δραστηριοτήτων ως μέσο συνεργατικής μάθησης.
- Το σχολείο επίσης λαμβάνει όλα τα απαραίτητα μέτρα που απαιτούνται για την **Πρόληψη φαινομένων Βίας και Σχολικού εκφοβισμού** και ακολουθεί Προγράμματα παρέμβασης σύμφωνα και με τον Οδηγό διαχείρισης περιστατικών σχολικής βίας και εκφοβισμού και την υποστήριξη της ΣΕΕ και του υλικού του 6^{ου} ΠΕΚΕΣ:

VIII. Σχολικές Δραστηριότητες

Οι σχολικές γιορτές, εθνικές, θρησκευτικές ή άλλου τύπου (π.χ. λήξης σχολικού έτους) καθώς και οι διδακτικές επισκέψεις αποτελούν μέρος της σχολικής ζωής και βοηθούν στην αποτελεσματική πραγμάτωση του σχολικού έργου, γι' αυτό οι μαθητές απουσιάζουν από αυτές μόνο αν έχουν σοβαρό λόγο.

Η συμπεριφορά και οι υποχρεώσεις των μαθητών κατά τη διάρκειά αυτών είναι ανάλογη με το υπόλοιπο σχολικό πρόγραμμα.

Σε περίπτωση διδακτικής επίσκεψης τηρείται γενικά το ημερήσιο σχολικό διδακτικό ωράριο, ενώ θα υπάρχει ενημέρωση εκ των προτέρων για κάθε περίπτωση αλλαγής του προς γονείς και μαθητές.

Στις σχολικές γιορτές το ωράριο διαμορφώνεται σύμφωνα με τις εγκυκλίους και οι γονείς ενημερώνονται εκ των προτέρων για το πρόγραμμα της γιορτής (στις Εθνικές γιορτές π.χ. ορίζεται η ώρα έναρξης και η διάρκεια της γιορτής).

Οι όποιες σχολικές εκδηλώσεις και δράσεις προσαρμόζονται και διεξάγονται, κατά περίπτωση, στο πλαίσιο των μέτρων πρόληψης για τη διασπορά του COVID-19.

ΙΧ . Άλλα θέματα

Προσωπικά δεδομένα

Τηρείται απαρέγκλιτα η ισχύουσα νομοθεσία για τα προσωπικά δεδομένα όλων των μελών της σχολικής κοινότητας. Επιπροσθέτως, σύμφωνα με τις κείμενες διατάξεις και τον Γενικό Κανονισμό Προστασίας Δεδομένων της Ευρωπαϊκής Ένωσης (GDPR), επιβάλλεται η γραπτή συγκατάθεση των γονέων ως προς τη συλλογή, επεξεργασία και δημοσιοποίηση οπτικού υλικού των παιδιών τους.

Εμβολιασμός μαθητών/μαθητριών

Σύμφωνα με την γνωμοδότηση της Εθνικής Επιτροπής Εμβολιασμών υποχρεωτικά είναι όλα εκείνα τα εμβόλια που είναι ενταγμένα στο Εθνικό Πρόγραμμα Εμβολιασμών. Ένα από τα δικαιολογητικά εγγραφής, αποτελεί και η επίδειξη του Βιβλιαρίου Υγείας ή άλλο στοιχείο από το οποίο αποδεικνύεται ότι έγιναν τα προβλεπόμενα εμβόλια.

Λειτουργία Κυλικείου

Δεν διαθέτουμε κυλικείο.

Βοηθητικό προσωπικό

Η καθαρίστρια οφείλει :

- να βρίσκεται στο σχολείο στο καθορισμένο ωράριο της με την προβλεπόμενη ενδυμασία και να ασκεί σχολαστικά τα καθήκοντά της. Με τις παρούσες συνθήκες της πανδημίας οφείλει να τηρεί σχολαστικά τις οδηγίες που έχουν δοθεί από τον ΕΟΔΥ για την καθαριότητα των χώρων του σχολείου.
- να ασφαλίζει κάθε υλικό που τυχόν μπορεί να βλάψει τους μαθητές και να κρατά την αποθήκη της πάντα κλειδωμένη.
- να απευθύνεται στον Διευθυντή για τα τυχόν προβλήματά της και να δέχεται παρατηρήσεις και εντολές για το έργο της μόνο από αυτόν.
- οφείλει να απευθύνεται στους μαθητές και τους εκπαιδευτικούς με τον δέοντα σεβασμό και να περιορίζεται στα καθήκοντά της.

4. Επικοινωνία και Συνεργασία Γονέων/Κηδεμόνων-Σχολείου

I. Σημασία της επικοινωνίας και της συνεργασίας σχολείου-οικογένειας

Πολύ σημαντική παράμετρος της συνολικής λειτουργίας του Σχολείου και του κλίματος που δημιουργείται είναι η επικοινωνία και η εποικοδομητική συνεργασία με τους γονείς/κηδεμόνες των μαθητών/μαθητριών και με τον Σύλλογό Γονέων. Η εμπιστοσύνη του παιδιού στο σχολείο ενισχύεται από τη θετική στάση των γονέων/κηδεμόνων προς το Σχολείο και τον εκπαιδευτικό.

Για οποιοδήποτε αίτημα τους οι γονείς/κηδεμόνες απευθύνονται στο δάσκαλο/στη δασκάλα της τάξης. Σε περίπτωση που δεν υπάρξει κοινά αποδεκτή λύση ή συνεννόηση, απευθύνονται στον Διευθυντή . Μια δίκαιη και κοινά αποδεκτή λύση είναι το ζητούμενο για όλους .

II. Διαδικασίες ενημέρωσης και επικοινωνίας Σχολείου και γονέων/κηδεμόνων

Οι συναντήσεις για ενημέρωση των γονέων/κηδεμόνων με τους εκπαιδευτικούς προγραμματίζονται με απόφαση του Συλλόγου Διδασκόντων:

- Στην αρχή του διδακτικού έτους, όπου λαμβάνει χώρα ενημέρωση για ζητήματα που αφορούν στην εύρυθμη λειτουργία του σχολείου.

- Μια φορά τουλάχιστον το μήνα σε προκαθορισμένη από τον/την εκπαιδευτικό του τμήματος ημέρα και ώρα, για θέματα που αφορούν στην αγωγή και πρόοδο των μαθητών/μαθητριών.
- Κάθε φορά που ο/η εκπαιδευτικός της τάξης κρίνει αναγκαία μια έκτακτη συνάντηση
- Κατά την επίδοση του Ελέγχου προόδου ανά τρίμηνο.

Εντός δέκα (10) ημερών από τη λήξη του τριμήνου, πραγματοποιείται παιδαγωγική συνάντηση του/της εκπαιδευτικού της τάξης με τους γονείς/κηδεμόνες των μαθητών/μαθητριών, προκειμένου να ενημερωθούν για την πρόοδο των παιδιών τους.

- Κατά την ολοκλήρωση του σχολικού έτους για τους τίτλους προόδου – σπουδών.

Η είσοδος των γονέων/κηδεμόνων στο σχολικό χώρο επιτρέπεται μόνο κατά τις προβλεπόμενες ώρες συναντήσεων με τους εκπαιδευτικούς των τάξεων.

Οι γονείς-κηδεμόνες οφείλουν να επικαιροποιούν τα στοιχεία επικοινωνίας τους, και να ενημερώνουν άμεσα τους εκπαιδευτικούς για κάθε αλλαγή, ώστε το Σχολείο να έχει τα ισχύοντα τηλέφωνα τους και τις έγκυρες ηλεκτρονικές διευθύνσεις τους για την αποστολή ενημερωτικών σημειωμάτων ή/και βεβαιώσεων για την πραγματοποίηση εκπαιδευτικών εκδρομών, για την παρακολούθηση εκπαιδευτικών θεαμάτων κ.λπ.. Επίσης, οι γονείς/κηδεμόνες θα πρέπει τακτικά να επισκέπτονται την ιστοσελίδα του Σχολείου, εφόσον υπάρχει, και να ενημερώνονται υπεύθυνα και γρήγορα για τα θέματα του Σχολείου. Τέλος, οι γονείς/κηδεμόνες θα πρέπει να έχουν φροντίσει είτε οι ίδιοι ή πρόσωπα που έχουν εξουσιοδοτήσει να είναι άμεσα διαθέσιμοι σε επικείμενες έκτακτες περιπτώσεις.

III. Σύλλογος Γονέων και Κηδεμόνων

Οι γονείς/κηδεμόνες των μαθητών και μαθητριών κάθε Σχολείου συγκροτούν τον Σύλλογο Γονέων & Κηδεμόνων, που φέρει την επωνυμία του σχολείου και συμμετέχουν αυτοδικαίως σε αυτόν. Ο Σύλλογος Γονέων & Κηδεμόνων είναι ένας σημαντικός θεσμός, αποτελεί αναπόσπαστο μέρος της Σχολικής Κοινότητας και για αυτό είναι σημαντική η συμμετοχή όλων των γονέων/κηδεμόνων. Βρίσκεται σε άμεση συνεργασία με τον Διευθυντή, τον Σύλλογο Διδασκόντων του σχολείου, αλλά και με τον Πρόεδρο/την Πρόεδρο της Σχολικής Επιτροπής του Δήμου.

Ο Σύλλογος Γονέων & Κηδεμόνων του σχολείου μας, είναι κοινός με το συστεγαζόμενο

9ο Νηπιαγωγείο Πειραιά.

IV. Σχολικό Συμβούλιο

Σε κάθε σχολική μονάδα λειτουργεί το Σχολικό Συμβούλιο, στο οποίο συμμετέχουν ο Σύλλογος Διδασκόντων, το Διοικητικό Συμβούλιο του Συλλόγου Γονέων & Κηδεμόνων και ο εκπρόσωπος της τοπικής αυτοδιοίκησης. Έργο του Σχολικού Συμβουλίου είναι η συμβολή του στη διασφάλιση της εύρυθμης λειτουργίας της σχολικής μονάδας. Το Σχολικό Συμβούλιο λειτουργεί συλλογικά και προτείνει παρεμβάσεις για την επίλυση θεμάτων που αφορούν στον τρόπο οργάνωσης και λειτουργίας της διαδικασίας της σίτισης, στην υγιεινή, στην ασφάλεια και στην πρόληψη ατυχημάτων στον σχολικό χώρο καθώς και σε ζητήματα βελτίωσης της υλικοτεχνικής υποδομής.

V. Η σημασία της συνεργασίας όλων

Ένα ανοιχτό, συνεργατικό, συμπεριληπτικό και δημοκρατικό Σχολείο έχει ανάγκη από τη σύμπραξη όλων –μαθητών/μαθητριών, εκπαιδευτικών, Διευθυντή/Διευθύντριας, ΣΕΕ, Συλλόγου Γονέων και Κηδεμόνων, Σχολικής Επιτροπής, Τοπικής Αυτοδιοίκησης, για να επιτύχει στην αποστολή του.

Αντιμετώπιση έκτακτων αναγκών

Οι φυσικές καταστροφές παρουσιάζουν αυξητική τάση τα τελευταία χρόνια με ποικίλες συνέπειες στο ανθρωπογενές περιβάλλον. Οι σχολικές μονάδες, ως λειτουργικοί χώροι φιλοξενίας και δραστηριοποίησης ευάλωτης ομάδας του πληθυσμού, απαιτούν αυξημένο βαθμό ετοιμότητας έναντι των κινδύνων αυτών.

Για την προστασία από σεισμούς και συνοδά φυσικά φαινόμενα επικαιροποιείται τακτικά (κάθε χρόνο) το Σχέδιο Μνημονίου Ενεργειών για τη διαχείριση του Σεισμικού Κινδύνου και υλοποιούνται ασκήσεις ετοιμότητας κατά τη διάρκεια του σχολικού έτους (τουλάχιστον 3 ασκήσεις).

Η Διευθύντρια του σχολείου, στην αρχή του σχολικού έτους και σε συνεργασία με την Προϊσταμένη του συστεγαζόμενου 9^{ου} Νηπιαγωγείου Πειραιά, με τον Σύλλογο Διδασκόντων, προβαίνουν σε όλες τις απαιτούμενες ενέργειες που προβλέπονται για την αντιμετώπιση των έκτακτων αναγκών εντός του σχολικού χώρου. Επίσης ενημερώνουν τους μαθητές/μαθήτριες για τους βασικούς κανόνες και τρόπους αντίδρασης κατά την εκδήλωση των φαινομένων αυτών.

Διευκρινίζεται ότι οι μαθητές/μαθήτριες δεν αποχωρούν από το σχολείο μόνοι τους αλλά παραδίδονται στους γονείς/κηδεμόνες τους ή σε άλλα πρόσωπα που οι γονείς/κηδεμόνες έχουν ορίσει γραπτώς για τον σκοπό αυτό.

Τέλος, σε καταστάσεις πανδημίας ή ακραίων-επικίνδυνων φαινομένων οι εκπαιδευτικοί, μαθητές/μαθήτριες, γονείς/κηδεμόνες, Διευθυντές/Διευθύντριες, Προϊστάμενοι/Προϊστάμενες οφείλουν να συμμορφώνονται και να ακολουθούν ρητά τις οδηγίες που εκδίδουν οι εκάστοτε αρμόδιοι φορείς/υπηρεσίες: π.χ. ΕΟΔΥ, ΥΠΑΙΘ, Υπουργείο Πολιτικής Προστασίας, κ.λ.π. για την εύρυθμη λειτουργία της σχολικής μονάδας και την ασφάλεια των μελών της.

Η διαδικασία εκκένωσης απεικονίζεται στις κατόψεις των κτιρίων και σύμφωνα με το Σχέδιο Μνημονίου Ενεργειών .

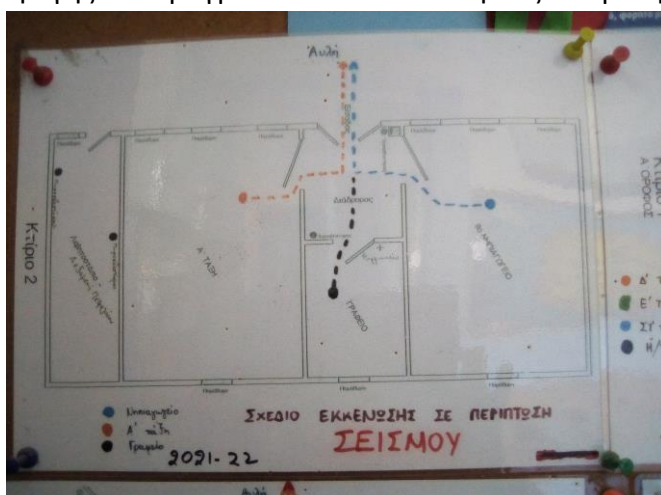
Στην κάθε αίθουσα του σχολείου έχει αναρτηθεί και η αντίστοιχη κάτοψη του ορόφου με την πορεία διαφυγής που θα ακολουθήσουν οι μαθητές του συγκεκριμένου τμήματος καθώς και τα εναλλακτικά σενάρια.

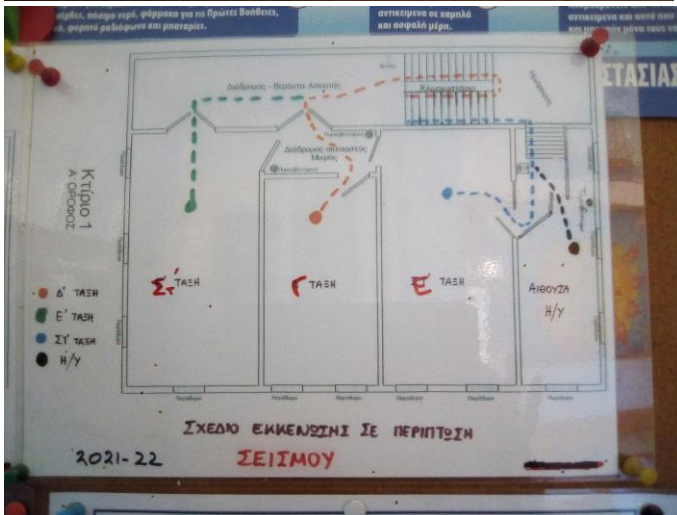
Χώρος συγκέντρωσης σε περίπτωση ανάγκης

Χώρος 1^{ος} διαφυγής, το κέντρο του αύλειου χώρου του συγκροτήματός μας και σε περίπτωση μεγάλης καταστροφής 2^{ος} χώρος, ο παρακείμενος χώρος αρχαίων επί της οδού Ευριπίδου.

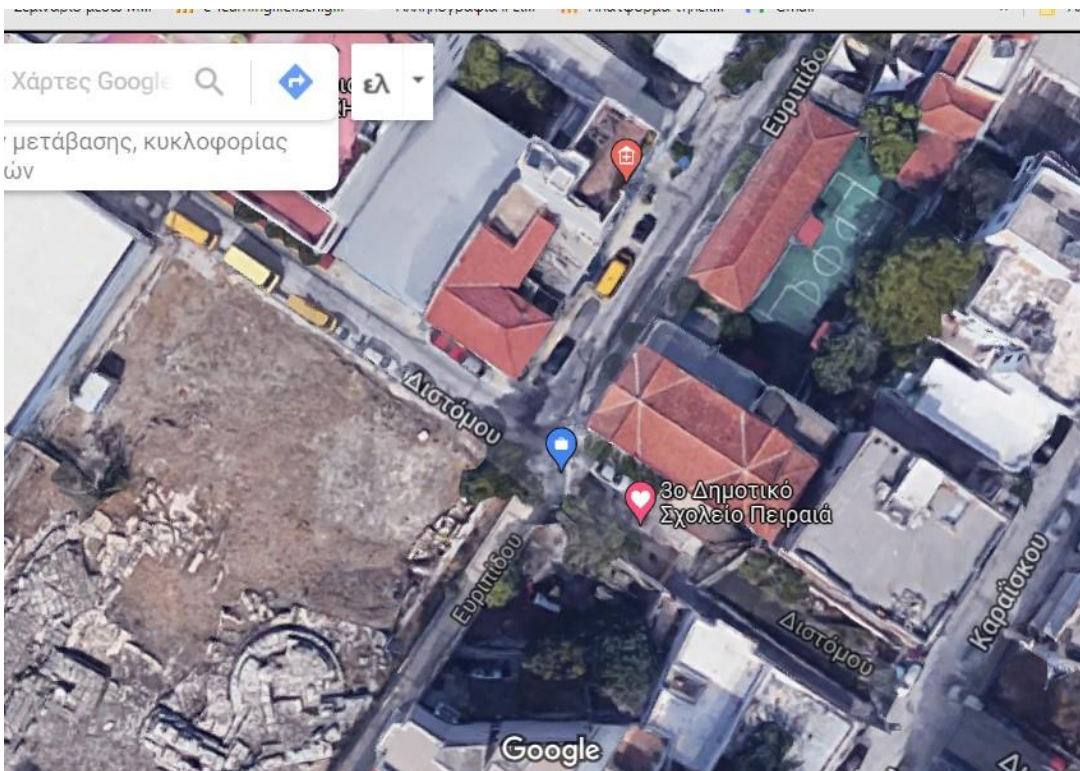
Ειδικό σχέδιο αποχώρησης λόγω έκτακτων συνθηκών

Σε περίπτωση έκτακτης ανάγκης, για την ασφάλεια των παιδιών έχει καταρτιστεί σχέδιο διαφυγής και πραγματοποιούνται ασκήσεις ετοιμότητας, σύμφωνα με τα παρακάτω σχέδια.





Χώρος 2^{ος} διαφυγής
 Παρακείμενος αρχαιολογικός χώρος



6. Εσωτερικός Κανονισμός Λειτουργίας – Διαδικασίες διασφάλισης της εφαρμογής του

Ο κοινά συμφωνημένος Κανονισμός βασίζεται στην ισχύουσα νομοθεσία και στις σύγχρονες παιδαγωγικές και διδακτικές αρχές. Η τήρησή του από όλους τους παράγοντες του Σχολείου (μαθητές/μαθήτριες, εκπαιδευτικούς, άλλο επιστημονικό προσωπικό, γονείς/κηδεμόνες, βοηθητικό προσωπικό) με αμοιβαίο σεβασμό στον διακριτό θεσμικό ρόλο τους αποτελεί προϋπόθεση της εύρυθμης λειτουργίας του σχολείου και είναι το θεμέλιο πάνω στο οποίο μπορεί το Σχολείο να οικοδομήσει για να πετύχει τους στόχους και το όραμά του.

Θέματα που ανακύπτουν και δεν προβλέπονται από τον Κανονισμό, αντιμετωπίζονται κατά περίπτωση από τον Διευθυντή και τον Σύλλογο Διδασκόντων, σύμφωνα με τις αρχές της παιδαγωγικής επιστήμης και την κείμενη εκπαιδευτική νομοθεσία, σε πνεύμα συνεργασίας με όλα τα μέλη της σχολικής κοινότητας.

Οι γονείς/κηδεμόνες των μαθητών και μαθητριών ενημερώνονται ηλεκτρονικά σχετικά με τον κανονισμό του σχολείου.

Πειραιάς

Η Διευθύντρια του Σχολείου

Σπανού Μαργαρίτα

Εγκρίνεται	
Συντονιστής Εκπαιδευτικού Έργου Κατσιγιάννη Βικτωρία Ημερομηνία: 8/4/22	Διευθυντής Εκπαίδευσης. Ημερομηνία:

