


3^ο Δημοτικό Σχολείο Ιτέας

Εσωτερικός κανονισμός λειτουργίας σχολικής μονάδας

Έκδοση 4^η 2023/2024

ΤΑΥΤΟΤΗΤΑ ΤΟΥ ΣΧΟΛΕΙΟΥ		
3ο 6/θσιο Δημοτικό Σχολείο Ιτέας		Διεύθυνση Π/θμιας Εκπαίδευσης Φωκίδας
	Κωδικός Σχολείου (ΥΠΑΙΘΑ)	9480109

ΣΤΟΙΧΕΙΑ			
Έδρα του Σχολείου (διεύθυνση)		Π.& Α. Καψάλη 20, Ιτέα Φωκίδας	
Τηλέφωνο	22650-33126	Fax	22650-33126
e-mail	mail@3dim-iteas.fok.sch.gr	Ιστοσελίδα	3dimiteas
Διευθύντρια Σχολικής Μονάδας		Τσομπανίδη Χρυσή	
Πρόεδρος Γονέων/Κηδεμόνων	Συλλόγου	Βολάρης Ασημάκης	
Εκπρόσωπος Δελφών	Δ.	Ζαχαρόπουλος Ανδρέας	

Αγαπητοί γονείς και μαθητές,

Το σχολείο είναι ο χώρος όπου οι μαθητές περνούν πολλές ώρες, μαθαίνουν, δημιουργούν, συνεργάζονται, παίζουν, χαίρονται αλλά αντιμετωπίζουν και δυσκολίες. Οι κανόνες έχουν σκοπό να δημιουργήσουν τις προϋποθέσεις ώστε η πρόοδος των μαθητών να πραγματοποιείται αποτελεσματικότερα.

Το σχολείο θα πρέπει να λειτουργεί ως μια κοινότητα αγωγής. Κοινός στόχος όλων των μετεχόντων στη σχολική κοινότητα είναι όχι μόνο η πρόοδος των μαθητών, αλλά κι η υιοθέτηση σημαντικών αξιών, όπως η συνεργασία κι η αλληλεγγύη, ο αμοιβαίος σεβασμός, η αποδοχή της ιδιαιτερότητας του «άλλου», η ενσυναίσθηση, ο σεβασμός όλων σε κοινούς συμφωνημένους κανόνες, η περιβαλλοντική συνείδηση, η αγωγή υγείας κ.λ.π.

Για να λειτουργήσει το σχολείο μας ομαλά και αποδοτικά θα πρέπει όλα τα μέλη της σχολικής κοινότητας (μαθητές, εκπαιδευτικοί, γονείς) να γνωρίζουν τα δικαιώματα και τις υποχρεώσεις τους.

Η τήρηση του Κανονισμού Λειτουργίας του σχολείου μας, που ενέκριναν όλα τα μέλη του Συλλόγου Διδασκόντων, θα βοηθήσει ώστε το έργο και οι στόχοι που θέτουμε κάθε φορά ως εκπαιδευτικοί να πραγματοποιηθούν σε πολύ μεγάλο βαθμό χωρίς προβλήματα κατά τη διάρκεια της σχολικής χρονιάς.

Ιτέα , 15-03-2024



Η Διευθύντρια του σχολείου

Χρυσή Χρυσή
Χρυσή Χρυσή

Εσωτερικός Κανονισμός της Σχολικής μας Μονάδας

Α) ΚΑΝΟΝΙΣΜΟΣ ΛΕΙΤΟΥΡΓΙΑΣ ΣΕ ΣΧΕΣΗ ΜΕ ΤΗ ΦΟΙΤΗΣΗ ΤΩΝ ΜΑΘΗΤΩΝ

(Προσέλευση – παραμονή στο Σχολείο και αποχώρηση από αυτό)

Το Σχολείο αποτελεί το φυσικό χώρο αγωγής και μάθησης, γιατί ακριβώς εξασφαλίζει τις προϋποθέσεις συγκεκριμένης κι οργανωμένης προσπάθειας για την επίτευξη των στόχων της αγωγής. Γι' αυτό πρέπει η συμμετοχή των μαθητών να είναι τακτική, ενεργός και συστηματική. Η ελλιπής φοίτηση των μαθητών και μάλιστα χωρίς σοβαρό λόγο, υπονομεύει το σχολικό έργο και δυσχεραίνει την πρόοδο τους.

- Η φοίτηση των μαθητών, σύμφωνα με την ισχύουσα Νομοθεσία, είναι υποχρεωτική.
- Οι μαθητές τηρούν το ωράριο του καθημερινού προγράμματος, ιδίως τηρούν την ώρα έναρξης των μαθημάτων και κάθε άλλης σχολικής εκδήλωσης (πρωινή προσευχή, εορταστικές εκδηλώσεις, εκπαιδευτικές εξορμήσεις, εκδρομές κ.ά.).
- Η απουσία από τα μαθήματα δικαιολογείται μόνον όταν συντρέχει σοβαρός λόγος (ασθένεια, έκτακτα οικογενειακά γεγονότα κ.ά.).
- Σε περίπτωση απουσίας πρέπει να ενημερώνεται το Σχολείο. Ειδικότερα, σε περίπτωση απουσίας άνω των 3 ημερών εκτός από την τηλεφωνική ενημέρωση ο γονέας/κηδεμόνας θα πρέπει να προσέρχεται στο σχολείο και είτε να υπογράψει σχετική υπεύθυνη δήλωση, είτε να προσκομίζει ιατρική γνωμάτευση με την οποία να δικαιολογεί τις ημέρες απουσίας του μαθητή από το σχολείο.
- Σε περίπτωση που κάποιος γονέας χρειαστεί, για ειδικό λόγο, να πάρει το παιδί του πριν τη λήξη των μαθημάτων, χρειάζεται να ενημερώσει εγκαίρως – ακόμη και την ίδια ημέρα- τον εκπαιδευτικό της τάξης.
- Οι απουσίες είναι το μεγαλύτερο εμπόδιο της προόδου των μαθητών. Εάν δεν υπάρχουν σοβαροί λόγοι υγείας ή ανωτέρας βίας κάθε απουσία είναι αδικαιολόγητη.

Αφιξη στο σχολείο

Ο Σύλλογος Διδασκόντων και η Διεύθυνση του σχολείου στην αρχή της σχολικής χρονιάς γνωστοποιούν στους γονείς και τους μαθητές:

(α) το πρόγραμμα ημερήσιας λειτουργίας του κλασικού και του ολοήμερου προγράμματος, όπως αυτά ορίστηκαν με σχετικές αποφάσεις του Υ.Π.ΑΙ.Θ.Α. :

Το ημερήσιο διδακτικό ωράριο, διαμορφώνεται ως εξής:

- υποδοχή των μαθητών στο σχολείο: **08:00 – 08:15**
- έναρξη 1^{ης} διδακτικής περιόδου: **08:15**
- λήξη υποχρεωτικού προγράμματος- αποχώρηση μαθητών:
13:15 για όλες τις τάξεις (εξάωρο)
- έναρξη λειτουργίας των δραστηριοτήτων Ολοήμερου Προγράμματος:

13:20 για όλες τις τάξεις
λήξη των δραστηριοτήτων Ολοήμερου Προγράμματος: 15:00

Η κατανομή των διδακτικών ωρών και των διαλειμμάτων του σχολείου, καθώς και η διάρκειά τους, παρουσιάζονται στον παρακάτω πίνακα:

ΩΡΕΣ	ΔΙΑΡΚΕΙΑ	
08.00' - 08.15'	15'	Υποδοχή μαθητών
08.15' - 09.40'	85'	1η διδακτική περίοδος
09.40' - 10.00'	20'	Διάλειμμα
10.00' - 11.30'	90'	2η διδακτική περίοδος
11.30' - 11.45'	15'	Διάλειμμα
11.45' - 12.25'	40'	5η ώρα
12.25' - 12.35'	10'	Διάλειμμα
12.35' - 13.15'	40'	6η ώρα – Λήξη υποχρεωτικού προγράμματος

ΟΛΟΗΜΕΡΟ

13:15' – 13:20'	5'	Διάλειμμα
13:20' – 14:00'	40'	Διατροφική αγωγή ,φαγητό – ανάπαυση
14.00' - 14.15'	15'	Διάλειμμα
14.15' - 15.00'	45'	1η ώρα

και

(β) τους ακόλουθους βασικούς κανόνες λειτουργίας του σχολείου μας:

- Η άφιξη των μαθητών το πρωί γίνεται από τις 8:00 ως τις 8: 15 από την είσοδο του σχολείου.
 - Η έγκαιρη προσέλευση βοηθά στην εύρυθμη λειτουργία του σχολείου. Σε περίπτωση που κάποιος μαθητής καθυστερήσει δικαιολογημένα (π.χ, για ιατρικούς λόγους) έρχεται στο σχολείο συνοδευόμενος ή μη από τον κηδεμόνα του.
 - Σε περίπτωση που η αργοπορία είναι αδικαιολόγητη και γίνεται κατ' εξακολούθηση, ο μαθητής θα παραμένει στο γραφείο του Διευθυντή/Δασκάλων μέχρι την έναρξη της

επόμενης διδακτικής ώρας, ώστε να μη διακόπτεται η μαθησιακή διαδικασία .

- Οι ενήλικες που συνοδεύουν τα παιδιά τους το πρωί, αφού βεβαιωθούν ότι εισήλθαν στο προαύλιο, αποχωρούν αμέσως μόλις χτυπήσει το κουδούνι της έναρξης των μαθημάτων.
- Η επίσκεψη και η παραμονή των γονέων στις αίθουσες, την ώρα του μαθήματος δεν επιτρέπεται. Οι γονείς εισέρχονται στο σχολείο μόνο κατά τις προγραμματισμένες ώρες συναντήσεων με τους εκπαιδευτικούς των τάξεων .
- Η Διευθύντρια και οι εφημερεύοντες εκπαιδευτικοί είναι υποχρεωμένοι, για την ασφάλεια των παιδιών, να διατηρούν τις θύρες εισόδου και εξόδου του σχολείου τους κλειστές καθ' όλη τη διάρκεια λειτουργίας του σχολείου.

Για το λόγο αυτό, αλλά και για την ομαλή λειτουργία του προγράμματος η πόρτα θα κλείνει στις 8:20 ' .

Σας επισημαίνουμε την ανάγκη τήρησης της ώρας προσέλευσης .

– Επικουρικά γνωστοποιούμε τον αριθμό τηλεφωνικής κλήσης του σχολείου:2265033126

γ. Σύμφωνα με τους ισχύοντες διοικητικούς κανόνες οργάνωσης και λειτουργίας των σχολείων (νομοθετικές – κανονιστικές διατάξεις), τις παιδαγωγικές αρχές και την εμπειρία των εκπαιδευτικών, έχουν καθοριστεί οι παρακάτω κανόνες της καθημερινής λειτουργίας:

– Για οποιοδήποτε θέμα, παιδαγωγικό, διδακτικό ή διοικητικό, απευθυνόμαστε στον ανάλογο εκπαιδευτικό της τάξης ή της ειδικότητας. Σε περίπτωση που παρίσταται ανάγκη, απευθυνόμαστε στη διευθύντρια του σχολείου και στη συνέχεια, όταν κρίνεται σκόπιμο, στους αντίστοιχους Σχολικούς Συμβούλους ή την Δ/ντρια Εκπ/σης για παιδαγωγικά ή διοικητικά θέματα.

Αποχώρηση από το σχολείο

Οι μαθητές δε φεύγουν σε καμία περίπτωση πριν από τη λήξη των μαθημάτων χωρίς άδεια. Αν παρουσιαστεί ανάγκη αναχώρησης κατά τη διάρκεια του σχολικού ωραρίου (π.χ. ασθένεια) γίνεται πάντοτε με τη συνοδεία γονέα ή κηδεμόνα και φυσικά αφού ενημερωθεί γι' αυτό ο εκπαιδευτικός της τάξης ή η διευθύντρια .

Οι μαθητές που συνοδεύονται καθημερινά κατά την αναχώρησή τους, δε φεύγουν ποτέ από το σχολείο ασυνόδευτοι, αν ο κηδεμόνας τους κάποια μέρα καθυστερήσει.

Οι μαθητές αποχωρούν από το σχολείο μετά τη λήξη των μαθημάτων ασυνόδευτοι, μόνο και εφόσον ο γονέας - κηδεμόνας έχει υπογράψει σχετική υπεύθυνη δήλωση, την οποία και έχει προσκομίσει στη Δ/ντρια του σχολείου.

Η αναχώρηση των μαθητών από το σχολείο γίνεται ως εξής:

Όλοι οι μαθητές αναχωρούν από την έξοδο του σχολείου στις κάτωθι ώρες:

- Στο τέλος του εξαώρου, στις **13:15 για όλες τις τάξεις.**
- Με την ολοκλήρωση της 1^{ης} ή της 2^{ης} ώρας ,δηλαδή στις **15:00 για όσους μαθητές είναι εγγεγραμμένοι στο Ολοήμερο Πρόγραμμα** και οι γονείς-κηδεμόνες τους έχουν δηλώσει εξ αρχής την ακριβή ώρα αναχώρησής τους από το σχολείο.

Οι ενήλικοι που συνοδεύουν τους μαθητές κατά την αποχώρησή τους, θα πρέπει να προσέρχονται **έγκαιρα για την παραλαβή τους**, και θα τους περιμένουν έξω από την είσοδο του σχολείου. Κάθε καθυστέρηση δημιουργεί κινδύνους για την ασφάλεια των μαθητών που ολοκληρώνουν το πρόγραμμά τους, αλλά και για όσους συνεχίζουν το μάθημα.

Οι γονείς-κηδεμόνες είναι υποχρεωμένοι να γνωρίζουν το ωράριο των παιδιών τους και να ενημερώνονται από τις ανακοινώσεις του σχολείου.

Η ευθύνη για την ασφάλεια των παιδιών μετά τη λήξη του ωραρίου λειτουργίας του σχολείου και την αποχώρησή τους από αυτό, ανήκει αποκλειστικά στο γονέα ή κηδεμόνα.

Συμπεριφορά μαθητών

1. Μετά το τέλος της προσευχής ή με τη λήξη των διαλειμμάτων οι μαθητές κατευθύνονται προς τις τάξεις, ανά τμήμα χωρίς τρέξιμο, βιασύνη και συνωστισμό.
2. Δεν επιτρέπεται στους μαθητές να παραμένουν στις αίθουσες διδασκαλίας κατά την ώρα των διαλειμμάτων ή στους διαδρόμους, όταν ο καιρός είναι κατάλληλος ή να εισέρχονται στις αίθουσες άλλων τάξεων.
3. Σε περίπτωση βροχής οι μαθητές παραμένουν εντός του κτιρίου χωρίς να τρέχουν.
4. Δεν επιτρέπεται σε καμιά περίπτωση η έξοδος μαθητή από το Σχολείο χωρίς ενημέρωση του υπεύθυνου δασκάλου ή της Διεύθυνσης.
5. Η συμπεριφορά των μαθητών και των μαθητριών πρέπει να είναι ευγενική και όχι βίαιη.
6. Λεκτική και σωματική βία απαγορεύεται κάτω από οποιοσδήποτε συνθήκες και αποτελεί λόγο επίπληξης - συνεπειών.
7. Κατά τη διάρκεια των μαθημάτων οι μαθητές δεν σηκώνονται όρθιοι, δε συνομιλούν, δεν προκαλούν άσκοπα φασαρία.
8. Συνεργάζονται με τους συμμαθητές τους. Σέβονται και ενθαρρύνουν την προσπάθεια των συμμαθητών τους και γενικά συμπεριφέρονται στους άλλους όπως θέλουν να τους συμπεριφέρονται κι εκείνοι.
9. Οι μαθητές οφείλουν να έχουν τα απαραίτητα για το πρόγραμμά τους και να μην τα ξεχγούν συχνά.

10. Διατηρούν τα βιβλία και τα τετράδιά τους καθαρά και τακτοποιημένα και βάζουν στην τσάντα τους μόνο τα απαραίτητα σύμφωνα με το πρόγραμμα.
11. Σέβονται τα πράγματα των συμμαθητών τους όπως τα δικά τους και αν βρουν κάτι που δεν τους ανήκει, το παραδίδουν στο δάσκαλό τους.
12. Συμπεριφέρονται με ευγένεια και σεβασμό προς όλους και προσφέρουν τη βοήθειά τους σε όσους τη χρειάζονται.
13. Συμμετέχουν ενεργά σε όλες τις δραστηριότητες – εκδηλώσεις του σχολείου και οφείλουν να έχουν ανεπτυγμένο το αίσθημα της προσφοράς, της αλληλεγγύης, της εντιμότητας, της υπακοής, της εργατικότητας και της υπευθυνότητας
14. Η προστασία του σχολικού κτιρίου και της περιουσίας του είναι υπόθεση όλων μας. Οι μαθητές οφείλουν να προσέχουν τα έπιπλα και τις εγκαταστάσεις του Σχολείου. Κάθε καταστροφή, εκτός από τη ζημιά και τη δυσκολία αποκατάστασης, ασχημίζει και υποβαθμίζει τον χώρο στον οποίο λειτουργούν πολλές ώρες την ημέρα.
15. Οι μαθητές διατηρούν όλους τους χώρους του σχολείου-αίθουσες, προαύλιο και τουαλέτες, καθαρούς.
16. Η χρήση και κατοχή κινητών τηλεφώνων και άλλων μέσων καταγραφής εικόνας και ήχου δεν επιτρέπεται στο χώρο του σχολείου.
17. Δεν επιτρέπεται να φέρνουν στο σχολείο οι μαθητές πολύτιμα ή επικίνδυνα αντικείμενα καθώς και παιχνίδια, μπάλες ή άλλα υλικά, εκτός των σχολικών ειδών που χρησιμοποιούνται στο ημερήσιο πρόγραμμα.

Διάλειμμα

Κατά τη διάρκεια του διαλείμματος οι μαθητές βγαίνουν στο προαύλιο, στο χώρο που έχει καθοριστεί για κάθε τάξη. Ο κάθε εκπαιδευτικός θα πρέπει να φροντίζει για τον αερισμό και την καθαριότητα της τάξης του. Δεν επιτρέπεται η παραμονή των μαθητών στις αίθουσες ή στους διαδρόμους του σχολείου. Σε περίπτωση κακοκαιρίας ορίζεται από τους δασκάλους ο χώρος παραμονής των μαθητών. **Κανένας και για κανένα λόγο δε μένει μέσα στην αίθουσα μόνος του.**

Το διάλειμμα είναι χρόνος παιχνιδιού κι ανάπτυξης κοινωνικών σχέσεων, αλλά και χρόνος ικανοποίησης σωματικών αναγκών. Οι μαθητές παίζουν ήρεμα, χωρίς να τσακώνονται. Λύνουν τις όποιες διαφορές τους με συζήτηση και για οποιοδήποτε πρόβλημα που πιθανόν αντιμετωπίσουν απευθύνονται στους εφημερεύοντες δασκάλους που βρίσκονται στο προαύλιο.

Μόλις χτυπήσει το κουδούνι για μάθημα προσέρχονται γρήγορα στην αίθουσα χωρίς να τρέχουν ή να σπρώχνονται (ή παραμένουν σε γραμμές στο προαύλιο σε περίπτωση που έχουν Γυμναστική).

Κατά τη διάρκεια του διαλείμματος δεν επιτρέπεται κανένας ανήλικος ή ενήλικος να παρακολουθεί, να συνομιλεί ή να δίνει αντικείμενα

σε μαθητές και μαθήτριες του σχολείου από τα κάγκελα του προαύλιου χώρου. Εάν επιθυμεί να δώσει φαγητό στο παιδί του παραδίδεται αυτό από τον γονέα/κηδεμόνα σε εφημερεύοντα εκπαιδευτικό του σχολείου.

Πρόληψη φαινομένων βίας και σχολικού εκφοβισμού

Η ανάπτυξη θετικού σχολικού κλίματος αποτελεί σημαντικό παράγοντα της διαδικασίας πρόληψης ή και αντιμετώπισης φαινομένων βίας, παρενόχλησης, εξαναγκασμού και σχολικού εκφοβισμού. Χαρακτηριστικά του θετικού και υγιούς σχολικού κλίματος είναι ο αμοιβαίος σεβασμός, η αποδοχή της διαφορετικότητας, η προώθηση της συνεργασίας με φορείς, η συνεργασία του σχολείου με την οικογένεια. Γι' αυτό οι εκπαιδευτικοί συνεργάζονται με τους μαθητές/μαθήτριες, σέβονται την προσωπικότητά τους, καλλιεργούν και εμπνέουν σ' αυτούς, κυρίως με το παράδειγμά τους, δημοκρατική συμπεριφορά. Μεριμνούν για τη δημιουργία κλίματος αρμονικής συνεργασίας και συνεχούς και αμφίδρομης επικοινωνίας με τους γονείς/κηδεμόνες των μαθητών/μαθητριών, και τους ενημερώνουν για τη φοίτηση, τη διαγωγή και την επίδοση των παιδιών τους.

Επιπλέον, ενθαρρύνουν τους μαθητές/μαθήτριες να συμμετέχουν ενεργά στη διαμόρφωση και λήψη αποφάσεων για θέματα που αφορούν τους ίδιους και το σχολείο και καλλιεργούν τις αρχές της αλληλεγγύης και της συλλογικότητας.

Οι μαθητές/μαθήτριες αποφεύγουν ρητά την άσκηση οποιασδήποτε μορφής βίας (σωματική, λεκτική ή ψυχολογική) σε συμμαθητές τους. Προσπαθούν να λύνουν τις αντιθέσεις ή διαφωνίες με διάλογο, ακολουθώντας διαδοχικά τα παρακάτω βήματα:

- Συζητούν άμεσα και ειρηνικά με αυτόν που έχουν τη διαφορά.
- Απευθύνονται στον εφημερεύοντα εκπαιδευτικό – αν παρατηρηθεί τέτοιο φαινόμενο την ώρα του διαλείμματος – και ο ίδιος ενημερώνει τον υπεύθυνο εκπαιδευτικό της τάξης.
- Απευθύνονται στη Διευθύντρια του Σχολείου, η οποία ενημερώνει τους γονείς του μαθητή για τη μη αποδεκτή συμπεριφορά των παιδιών τους και των ενεργειών που θα αναληφθούν.
- Σε περιπτώσεις που γίνονται αποδέκτες ή παρατηρητές βίαιης λεκτικής, ψυχολογικής ή και σωματικής συμπεριφοράς, ενεργούν άμεσα και ακολουθούν τα παραπάνω βήματα.

Η συνεργασία εκπαιδευτικών της σχολικής μονάδος με τους γονείς και τα αρμόδια στελέχη κρίνεται σημαντική για την καλύτερη δυνατή παιδαγωγική αντιμετώπιση φαινομένων βίας και σχολικού εκφοβισμού, σεβόμενοι την προσωπικότητα και τα δικαιώματα των μαθητών/μαθητριών.

Σχολικές Εορτές- Διδακτικές Επισκέψεις

Αποτελούν μέρος της σχολικής ζωής και βοηθούν στην αποτελεσματική πραγματοποίηση του σχολικού έργου, γι αυτό οι μαθητές απουσιάζουν από αυτές μόνο αν έχουν σοβαρό λόγο. Η συμπεριφορά τους κι οι υποχρεώσεις τους είναι ανάλογες κατά τη διάρκεια των εκδηλώσεων, όπως και στο σχολικό πρόγραμμα. Σε περίπτωση επίσκεψης τηρείται το σχολικό ωράριο, ενώ σε περίπτωση γιορτής το ωράριο

διαμορφώνεται. Για παράδειγμα στις Εθνικές γιορτές ορίζουμε τη διάρκεια της γιορτής και δε λειτουργεί το Ολοήμερο.

Η συμμετοχή του σχολείου στις παρελάσεις είναι υποχρεωτική και σε περίπτωση κωλύματος κάποιου μαθητή/μαθήτριας θα πρέπει να ενημερώνεται ο διευθυντής από τον γονέα - κηδεμόνα.

σχολικό Σε περίπτωση διδακτικής επίσκεψης τηρείται γενικά το ημερήσιο διδακτικό ωράριο, ενώ θα υπάρχει ενημέρωση εκ των προτέρων για κάθε περίπτωση αλλαγής του προς τους γονείς και τους μαθητές

Β' ΚΑΝΟΝΙΣΜΟΣ ΛΕΙΤΟΥΡΓΙΑΣ ΣΕ ΣΧΕΣΗ ΜΕ ΤΟΥΣ ΓΟΝΕΙΣ

- Οι γονείς κάθε μαθητή είναι οι φυσικοί κηδεμόνες του εκτός αν ορίζουν οι ίδιοι με γραπτή δήλωσή τους άλλο κηδεμόνα.
- Σε περίπτωση που κάποιος από τους γονείς του μαθητή δεν έχει την επιμέλειά του πρέπει να ενημερωθεί άμεσα το σχολείο.
- Οι γονείς και οι κηδεμόνες έχουν την αρμοδιότητα εγγραφής του μαθητή στο σχολείο, έχουν συχνή επικοινωνία με το δάσκαλο και τη Διευθύντρια του σχολείου, ενημερώνονται για την επίδοση των παιδιών τους στα μαθήματα και ενημερώνουν με τη σειρά τους για απρόσμενες καταστάσεις που επηρεάζουν την συμπεριφορά του μαθητή. Οφείλουν ακόμη να γνωστοποιούν στο δάσκαλο της τάξης και στη διευθύντρια κάθε ιδιαιτερότητα που αφορά τη σωματική και ψυχική υγεία του μαθητή.
- Εάν προκύψει κάποιο θέμα με ένα μαθητή ο πρώτος που ενημερώνεται είναι ο γονέας/κηδεμόνας που πρέπει να συνεργαστεί με το σχολείο.
- Για τη συμμετοχή των μαθητών σε σχολικές διδακτικές επισκέψεις εντός και εκτός σχολείου, είναι απαραίτητη η έγγραφη άδεια του γονέα/κηδεμόνα.
- Για τη συμμετοχή των μαθητών στο μάθημα της Φυσικής Αγωγής, καθώς και τις αθλητικές δραστηριότητες του σχολείου, είναι οπωσδήποτε απαραίτητη η συμπλήρωση Ατομικού Δελτίου Υγείας για τους μαθητές των Α' και Δ' Τάξεων. (Υπενθυμίζουμε την υποχρέωση έγκαιρης προσκόμισης του Ατομικού Δελτίου Υγείας.)
- Ο γονέας/κηδεμόνας οφείλει να προσέρχεται την καθορισμένη ώρα(13:20) και μέρα που έχει ορίσει ο εκπαιδευτικός, για ενημέρωσή του σχετικά με την πρόοδο του μαθητή.
- Καλό είναι σε κάθε αλλαγή των προσωπικών στοιχείων και δεδομένων των γονέων/κηδεμόνων να ενημερώνει άμεσα το Σχολείο.
- Ο Σύλλογος Γονέων και Κηδεμόνων είναι η συλλογική έκφραση της άποψης των Γονέων και Κηδεμόνων των μαθητών. Είναι επιθυμητή η συνεργασία Συλλόγου και Σχολείου για την προαγωγή του σχολικού έργου. Τα θέματα

ενδοσχολικών και εξωσχολικών εκδηλώσεων, παιδαγωγικής λειτουργίας, αλλά και το γενικότερο κλίμα στο σχολικό χώρο επηρεάζονται από την καλή συνεργασία των εκπαιδευτικών, της Διευθύντριας και του Συλλόγου Γονέων και Κηδεμόνων.

- Η Σχολική Επιτροπή, το Σχολικό Συμβούλιο, η Τοπική Αυτοδιοίκηση, οι επιστημονικοί, καλλιτεχνικοί και πολιτιστικοί φορείς, πέρα από το θεσμικό τους ρόλο είναι οι κοινωνικές συνιστώσες του σχολείου. Ένα ανοιχτό δημοκρατικό σχολείο για να επιτύχει στην αποστολή του έχει ανάγκη από την σύμπραξη όλων αυτών των φορέων.
- Κανένας ενήλικας δεν έχει δικαίωμα να επιπλήττει ή να τιμωρεί ή να νουθετεί κανένα παιδί στο χώρο του σχολείου. Για οποιοδήποτε θέμα προκύψει ενημερώστε το δάσκαλο της τάξης ή τη διευθύντρια οι οποίοι και θα διευθετήσουν το θέμα.
- Γενικότερα κανένας ενήλικος ή ανήλικος δεν έχει δικαίωμα να βρίσκεται στο κτίριο ή στο προαύλιο του σχολείου χωρίς να έχει πάρει άδεια.

Οφείλουμε όλοι να δημιουργήσουμε καλό κλίμα συνεργασίας σχολείου – σπιτιού

Ενημέρωση γονέων και κηδεμόνων

Για οποιοδήποτε παιδαγωγικό ή διδακτικό θέμα αλληλοενημέρωσης γονέων και εκπαιδευτικών, πραγματοποιείται ανάλογη συνάντηση, σε χρόνο μη διδακτικής εργασίας (13:20).

Οι κηδεμόνες μπορούν και πρέπει να ενημερώνονται τακτικά για την πρόοδο και συμπεριφορά του παιδιού τους από το δάσκαλο της τάξης. Εκείνος ορίζει ημερομηνία κι ώρα τακτικής συνάντησης κι επικοινωνίας

Διαβάζουν προσεκτικά όλες τις ανακοινώσεις που μεταφέρουν οι μαθητές (ή αναρτώνται στον πίνακα ανακοινώσεων της κεντρικής εισόδου και στην ιστοσελίδα του σχολείου) κι ενημερώνονται για θέματα λειτουργίας του σχολείου.

Το τηλέφωνο του σχολείου είναι στη διάθεσή σας (2265033126) για οποιαδήποτε ενημέρωση.

Παρακαλούμε βεβαιωθείτε ότι η διευθύντρια του σχολείου και οι εκπαιδευτικοί έχουν τα σωστά τηλέφωνα-mail σας και ενημερώστε τους για κάθε πιθανή αλλαγή.

Ποιότητα του σχολικού χώρου

Κοινός στόχος όλων είναι ο σεβασμός του σχολικού χώρου. Ο σεβασμός στα περιουσιακά στοιχεία του Σχολείου, τις υποδομές, τον εξοπλισμό αλλά και το φυσικό περιβάλλον του Σχολείου αποτελεί βασική υποχρέωση όλων των μελών της σχολικής κοινότητας. Με το ίδιο σκεπτικό υπάρχει φροντίδα για την τάξη και την καλαισθησία στις σχολικές αίθουσες, καθώς είναι ο ιδιαίτερος χώρος, όπου παραμένουν και εργάζονται οι μαθητές/μαθήτριες και οι εκπαιδευτικοί για πολλές ώρες. Φροντίδα όλων να διατηρούνται οι χώροι καθαροί.

- Φθορές, ζημιές και κακή χρήση της περιουσίας του Σχολείου αποδυναμώνουν τις εκπαιδευτικές δυνατότητές του και παιδαγωγικά εθίζουν τον μαθητή/μαθήτρια στην αντίληψη της απαξίωσης της δημόσιας περιουσίας.
- Προσέχουν και διατηρούν καθαρούς όλους τους χώρους του Σχολείου.
- Μαθητής/μαθήτρια που προκαλεί φθορά στην περιουσία του Σχολείου, ελέγχεται για τη συμπεριφορά αυτή και η δαπάνη αποκατάστασης βαρύνει τον κηδεμόνα του.

Ισχύς Εσωτερικού Κανονισμού

Ο παρών Κανονισμός Εσωτερικής Λειτουργίας της Σχολικής Μονάδας είναι σύμφωνος με την κείμενη νομοθεσία(13423/ΓΔ4/04-02-2021 (ΦΕΚ 491/Β'09-02-2021)και τα απορρέοντα εξ αυτής. Αν από το νόμο ή την εμπειρία εφαρμογής του προκύψει ανάγκη επανεξέτασής του, το σχολείο είναι υποχρεωμένο να προβεί στην τροποποίησή του. Ο παρών κανονισμός ισχύει από τη στιγμή που δημοσιευθεί στην ιστοσελίδα του σχολείου για το τρέχον σχολικό έτος.

Θέματα που ανακύπτουν και δεν προβλέπονται από τον Κανονισμό, αντιμετωπίζονται κατά περίπτωση από τη Διευθύντρια και τον Σύλλογο Διδασκόντων, σύμφωνα με τις αρχές της παιδαγωγικής επιστήμης και την κείμενη εκπαιδευτική νομοθεσία, σε πνεύμα συνεργασίας με όλα τα μέλη της σχολικής κοινότητας.

Πολιτική του Σχολείου για την προστασία από πιθανούς κινδύνους

Αντιμετώπιση έκτακτων αναγκών

Οι φυσικές καταστροφές παρουσιάζουν αυξητική τάση τα τελευταία χρόνια με ποικίλες συνέπειες στο ανθρωπογενές περιβάλλον. Οι σχολικές μονάδες, ως λειτουργικοί χώροι φιλοξενίας και δραστηριοποίησης ενάλωτης ομάδας του πληθυσμού, απαιτούν αυξημένο βαθμό ετοιμότητας έναντι των κινδύνων αυτών.

Για την προστασία από σεισμούς και άλλα φυσικά φαινόμενα επικαιροποιείται τακτικά το Σχέδιο Μνημονίου Ενεργειών για τη διαχείριση του Σεισμικού Κινδύνου και υλοποιούνται ασκήσεις ετοιμότητας κατά τη διάρκεια του σχολικού έτους.

Η Διευθύντρια του σχολείου, στην αρχή του σχολικού έτους και σε συνεργασία με τον Σύλλογο Διδασκόντων, προβαίνει σε όλες τις

απαιτούμενες ενέργειες που προβλέπονται για την αντιμετώπιση των έκτακτων αναγκών εντός του σχολικού χώρου. Επίσης ενημερώνουν τους μαθητές/μαθήτριες για τους βασικούς κανόνες και τρόπους αντίδρασης κατά την εκδήλωση των φαινομένων αυτών.

Ειδικό σχέδιο αποχώρησης λόγω έκτακτων συνθηκών

Σε περίπτωση έκτακτης ανάγκης, για την ασφάλεια των παιδιών έχει καταρτιστεί σχέδιο διαφυγής και πραγματοποιούνται ασκήσεις ετοιμότητας. Οι μαθητές συνοδευόμενοι από τους εκπαιδευτικούς συγκεντρώνονται στον προκαθορισμένο χώρο συγκέντρωσης στο προαύλιο του σχολείου. Παραμένουν στον χώρο καταφυγής για όσο χρόνο απαιτηθεί. Σε περίπτωση που ανακοινωθεί από τον Δήμο, την Περιφέρεια κ.λπ. απόφαση διακοπής της λειτουργίας των σχολικών μονάδων θα πρέπει να παραμείνουν στο χώρο καταφυγής έως ότου παραληφθούν όλοι οι μαθητές από τους γονείς ή τους κηδεμόνες τους.

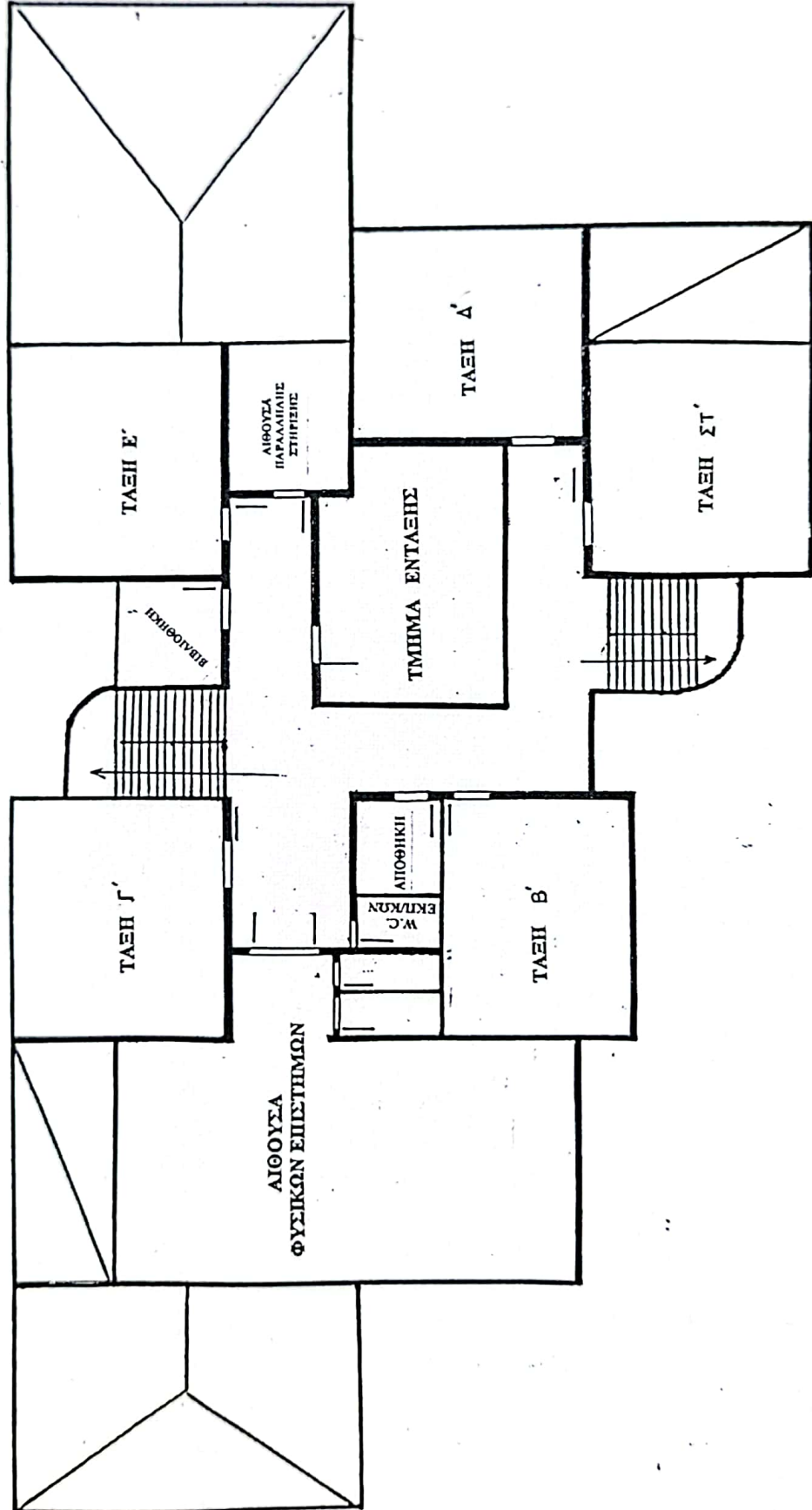
Χώρος Καταφυγής

Οριοθετείται στο προαύλιο, μεταξύ Κεντρικού κτιρίου και του γηπέδου μπάσκετ μακριά από τα δένδρα.

Διευκρινίζεται ότι σε αυτή την περίπτωση οι μαθητές/μαθήτριες δεν αποχωρούν από το σχολείο μόνοι τους αλλά παραδίδονται στους γονείς/κηδεμόνες τους ή σε άλλα πρόσωπα που οι γονείς/κηδεμόνες έχουν ορίσει γραπτώς για τον σκοπό αυτό. Οι γονείς /κηδεμόνες παραλαμβάνουν τα παιδιά τους από την ανατολική εξώθυρα του σχολείου.

Κάτοψη

ΚΑΤΟΥΗ 1^{ου} ΟΡΟΦΟΥ



Εσωτερικός κανονισμός λειτουργίας σχολικής μονάδας

Εγκρίνεται

Η Σύμβουλος Εκπαίδευσης

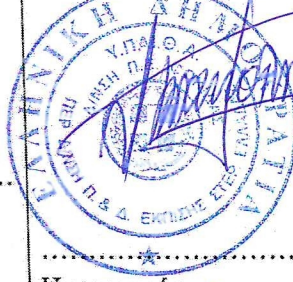


Μαρία Σ. Σιδι

Ημερομηνία:

20-3-2024

Η Διευθύντρια Εκπαίδευσης



Ημερομηνία:

20-3-2024