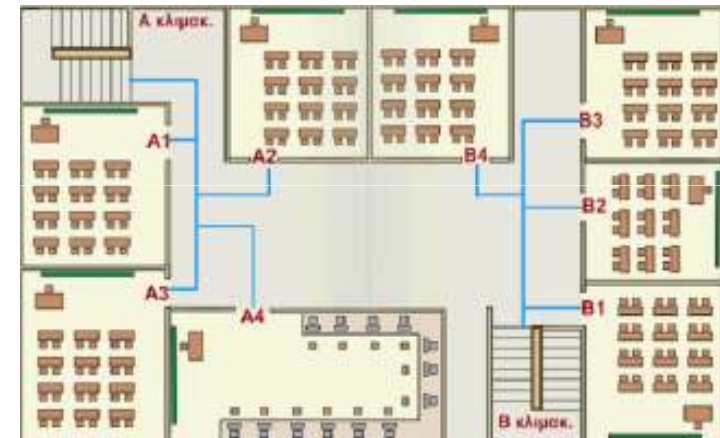


Σεισμός

Διαχείριση του Σεισμικού Κινδύνου στις Σχολικές Μονάδες



www.oasp.gr

Διεύθυνση Κοινωνικής Αντισεισμικής Άμυνας

Τμήμα Εκπαίδευσης – Ενημέρωσης

Οργανισμός Αντισεισμικού Σχεδιασμού και Προστασίας

Διαχείριση του Σεισμικού Κινδύνου στις Σχολικές Μονάδες

Βασικός Στόχος: η μείωση των επιπτώσεων ενός ισχυρού σεισμού σε ότι αφορά στη σχολική κοινότητα.

Για την επίτευξη του στόχου αυτού πρέπει σε κάθε σχολική μονάδα να υπάρχει μέριμνα ενεργειών που αφορούν σε θέματα Διαχείρισης του Σεισμικού Κινδύνου στο Σχολείο.

Οι ενέργειες αυτές καθορίζονται μέσω νόμων, εγκυκλίων και εγγράφων του Οργανισμού Αντισεισμικού Σχεδιασμού και Προστασίας (Ο.Α.Σ.Π.), της Γενικής Γραμματείας Πολιτικής Προστασίας (Γ.Γ.Π.Π.) και του Υπουργείου Παιδείας και Θρησκευμάτων.



Σχεδιασμός Πολιτείας

- Έγγραφο: «Σχέδιο Μνημονίου Ενεργειών για τη Διαχείριση του Σεισμικού Κινδύνου στις Σχολικές Μονάδες» (Ο.Α.Σ.Π. 1610/6-9-2012)
- Έγγραφο Ο.Α.Σ.Π. 824/11-4-2012: «Διαχείριση του Σεισμικού Κινδύνου στις Σχολικές Μονάδες»
- Έγγραφο Γ.Γ.Π.Π. 2450/9-4-2012: «Σχεδιασμός και δράσεις Πολιτικής Προστασίας για την αντιμετώπιση κινδύνων από την εκδήλωση σεισμικών φαινομένων»
- Εγκύκλιος Γ.Γ.Π.Π. 4648/6-7-2009: «Σχεδιασμός και δράσεις Πολιτικής Προστασίας για την αντιμετώπιση κινδύνων από την εκδήλωση σεισμικών φαινομένων»
- Έγγραφο ΣΕΠΕΔ/ΥΠΔΒΜΘ, 148037/14-11-2008: «Μέτρα για την Αντιμετώπιση Σεισμών – Πυρκαγιών – Πλημμυρών»
- Έγγραφο ΠΑΜ/ΠΣΕΑ/ΥΠΔΒΜΘ, 180/18-11-2008: «Οργάνωση Πολιτικής Άμυνας Σχολικών Μονάδων»
- Έγγραφο ΠΑΜ/ΠΣΕΑ/ΥΠΔΒΜΘ, 137/17-3-2011: «Υπενθύμιση εφαρμογής μέτρων οργάνωσης της πολιτικής προστασίας όλων των εν ενεργεία εκπαιδευτικών ιδρυμάτων»

Σχεδιασμός Πολιτείας

Σύμφωνα με τις προαναφερόμενες εγκυκλίους και τα έγγραφα, σε ότι αφορά στη διαχείριση του σεισμικού κινδύνου στις σχολικές μονάδες, προβλέπονται τα ακόλουθα:

➤ Θέματα που αφορούν το **σχεδιασμό, εκπόνηση, συντονισμό και παρακολούθηση του έργου της εκπαίδευσης και ενημέρωσης του πληθυσμού και στελεχών φορέων του δημοσίου**, σε θέματα σεισμικής προστασίας και αντιμετώπισης των εκτάκτων αναγκών που προέρχονται από σεισμούς, αποτελούν **αρμοδιότητα του Ο.Α.Σ.Π.**

➤ Αναλυτικές οδηγίες που αφορούν στον αντισεισμικό σχεδιασμό της σχολικής κοινότητας περιλαμβάνονται στο «**Σχέδιο Μνημονίου Ενεργειών για τη Διαχείριση του Σεισμικού Κινδύνου στις Σχολικές Μονάδες**» που συντάχθηκε από τον Ο.Α.Σ.Π. και στάλθηκε στο Υπουργείο Παιδείας και στη συνέχεια στα σχολεία της χώρας

(link: <http://www.oasp.gr/sites/default/files/flipbook/greek/flipBook.html>).



Σχεδιασμός Πολιτείας

«Σχέδιο Μνημονίου Ενεργειών για τη Διαχείριση του Σεισμικού Κινδύνου στις Σχολικές Μονάδες» (Εγγραφο: Ο.Α.Σ.Π. 1610/6-9-2012)

The screenshot shows the website of the Organization for Earthquake Design and Protection (O.A.S.P.). The header includes the organization's name and logo. The main content area features several sections: a news article about the 'Plan of Actions for the Management of Seismic Risk in Schools', a calendar of events, a video player, and various informational graphics. A red arrow points from the title of the news article to the cover of the 'Plan of Actions' document shown in the adjacent image.



Σχεδιασμός Πολιτείας

Προσεισμικές Ενέργειες:

Οι Διευθυντές των σχολικών μονάδων Α/θμιας και Β/θμιας Εκπαίδευσης με την έναρξη κάθε σχολικού έτους υποχρεούνται:

- Να συντάσσουν ή να επικαιροποιούν το Σχολικό Σχέδιο Έκτακτης Ανάγκης για Σεισμό, στην αρχή κάθε σχολικής χρονιάς και όποτε άλλοτε κρίνουν ότι είναι απαραίτητο.
- Να μεριμνούν για τη **σχετική ενημέρωση των εκπαιδευτικών και των μαθητών τους.**
- Να πραγματοποιούν **άσκηση ετοιμότητας για σεισμό στα σχολεία τους** στην αρχή κάθε σχολικής χρονιάς. Αυτή η άσκηση πρέπει να επαναλαμβάνεται **τουλάχιστον 2 φορές ακόμη κατά τη διάρκεια κάθε σχολικού έτους** (μία φορά ανά τρίμηνο).

Κατευθυντήριες οδηγίες για την υλοποίηση αυτών των ασκήσεων ετοιμότητας δίνονται από το Υπουργείο Παιδείας και Θρησκευμάτων σε συνεργασία με τον Ο.Α.Σ.Π.

Σχεδιασμός Πολιτείας

Προσεισμικές Ενέργειες:

- Στο σχολικό Σχέδιο Έκτακτης Ανάγκης για Σεισμό πρέπει να προσδιορίζονται, μεταξύ άλλων, και οι οδεύσεις διαφυγής και οι ασφαλείς υπαίθριοι χώροι καταφυγής των μαθητών και των εκπαιδευτικών μετά από σεισμό. Για σχολεία τα οποία βρίσκονται σε παράκτιες και παραθαλάσσιες περιοχές, οι ανωτέρω χώροι πρέπει να βρίσκονται σε απόσταση από την ακτή και σε υψομετρική θέση τέτοια ώστε να μην κινδυνεύουν να επηρεαστούν από θαλάσσια κύματα βαρύτητας.
- Οι χώροι αυτοί θα πρέπει να γνωστοποιούνται στους γονείς και στους κηδεμόνες των μαθητών.



Σχεδιασμός Πολιτείας

Ενέργειες μετά από το Σεισμό:

Οι Διευθυντές των σχολικών μονάδων Α/θμιας και Β/θμιας Εκπαίδευσης (δημοσίων και ιδιωτικών), μετά την εκδήλωση σεισμού και εφόσον οι σχολικές μονάδες βρίσκονται σε λειτουργία:

- Εκκενώνουν, μετά το τέλος της δόνησης, άμεσα τα σχολικά κτίρια αρμοδιότητάς τους βάσει του σχεδιασμού τους.
- Κατευθύνουν, σύμφωνα πάντοτε με το σχεδιασμό τους, τους μαθητές και το προσωπικό στους εκ των προτέρων προσδιορισμένους ασφαλείς υπαίθριους χώρους καταφυγής, προκειμένου εν συνεχεία οι μαθητές να παραληφθούν με ασφάλεια από τους γονείς ή τους κηδεμόνες τους, εφόσον ανακοινωθεί διακοπή της λειτουργίας των σχολείων από τους αρμόδιους φορείς.



Σχεδιασμός Πολιτείας

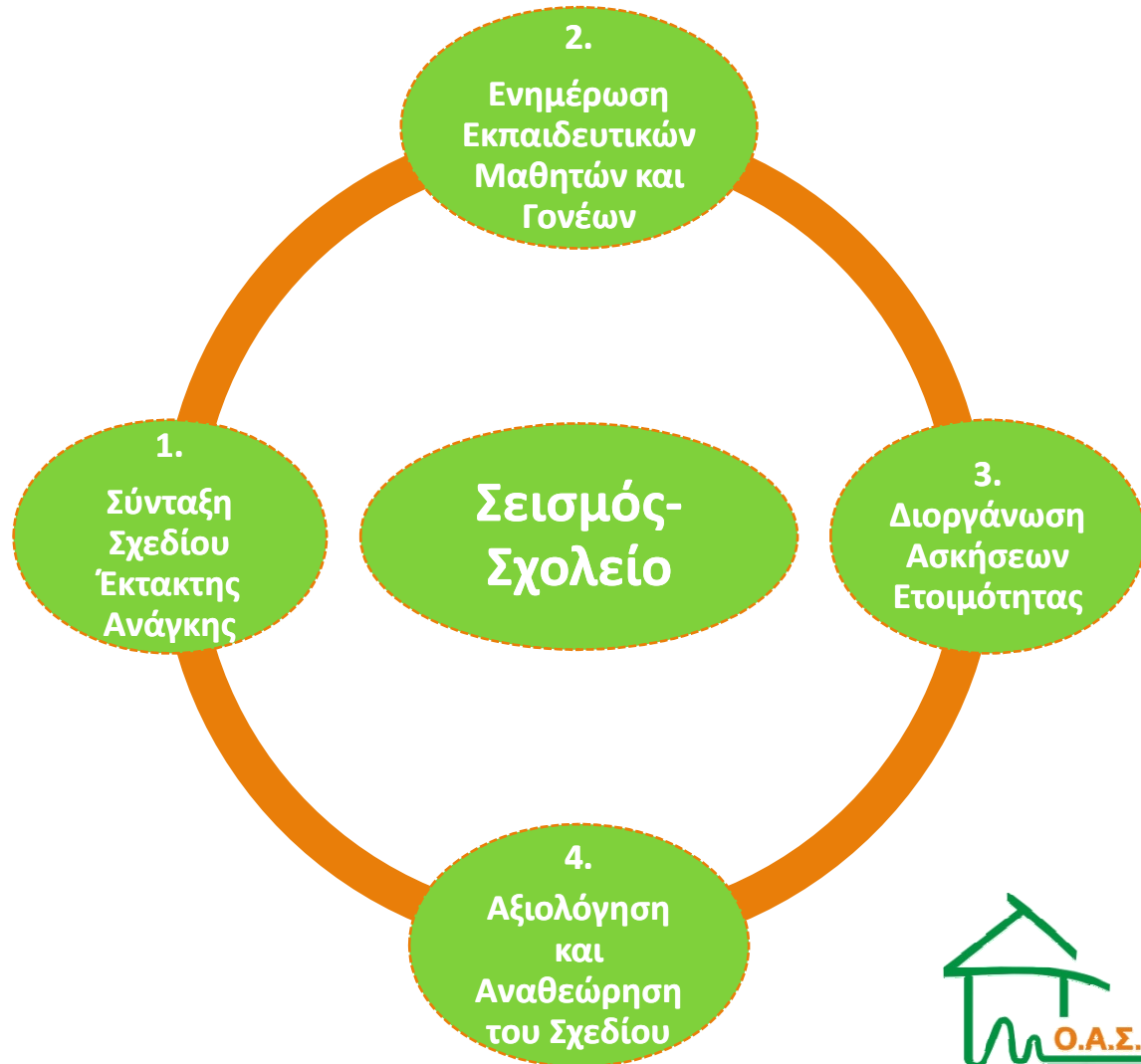
Ενέργειες μετά από το Σεισμό:

- Η διακοπή ή μη της λειτουργίας των σχολείων αποτελεί ευθύνη του Δημάρχου, ο οποίος σε συνεργασία με την Περιφερειακή Διεύθυνση Πρωτοβάθμιας και Δευτεροβάθμιας Εκπαίδευσης και τον Περιφερειάρχη, και αν αυτό κρίνεται απαραίτητο, εκδίδει απόφαση διακοπής μαθημάτων, λόγω έκτακτων συνθηκών εντός των διοικητικών ορίων του Δήμου.
- Ο Περιφερειάρχης δύναται να εκδώσει απόφαση διακοπής μαθημάτων λόγω έκτακτων συνθηκών στη χωρική αρμοδιότητα της Περιφέρειας του, σε συνεργασία με την οικεία Περιφερειακή Διεύθυνση Πρωτοβάθμιας και Δευτεροβάθμιας Εκπαίδευσης και τις κατά τόπους Δημοτικές Αρχές.



Διαχείριση του Σεισμικού Κινδύνου στις Σχολικές Μονάδες

Η διαδικασία που αφορά στις ενέργειες Διαχείρισης του Σεισμικού Κινδύνου στο Σχολείο είναι κυκλική και συνεχής και μπορεί να περιγραφεί μέσω των ακόλουθων τεσσάρων βασικών σταδίων.



Σύνταξη Σχεδίου Έκτακτης Ανάγκης



Οργανισμός Αντισεισμικού Σχεδιασμού και Προστασίας

Μνημόνιο Ενεργειών
για την Αντισεισμική Προστασία των Σχολείων

Προς τους Εκπαιδευτικούς Πρωτοβάθμιας
και Δευτεροβάθμιας Εκπαίδευσης



Οργανισμός Αντισεισμικού Σχεδιασμού και Προστασίας

Σύνταξη Σχεδίου Έκτακτης Ανάγκης

Κύριες Ενέργειες

Καταγραφή των χώρων του σχολικού κτιρίου

Καθορισμός της διαδικασίας εκκένωσης των επιμέρους χώρων

Επιλογή κατάλληλου χώρου καταφυγής μετά το σεισμό

Ορισμός αρμοδιοτήτων στο προσωπικό



Σύνταξη Σχεδίου Έκτακτης Ανάγκης

Δευτερεύουσες Ενέργειες

Επισήμανση και άρση επικινδυνότητων

Τοποθέτηση σημάνσεων

Προμήθεια εφοδίων πρώτης ανάγκης

Πρόβλεψη για ΑμεΑ

Μέριμνα για συντήρηση του κτιρίου



Σύνταξη Σχεδίου Έκτακτης Ανάγκης

Κύριες Ενέργειες

Καταγραφή των χώρων του σχολικού κτιρίου

Καθορισμός της διαδικασίας εκκένωσης των επιμέρους χώρων

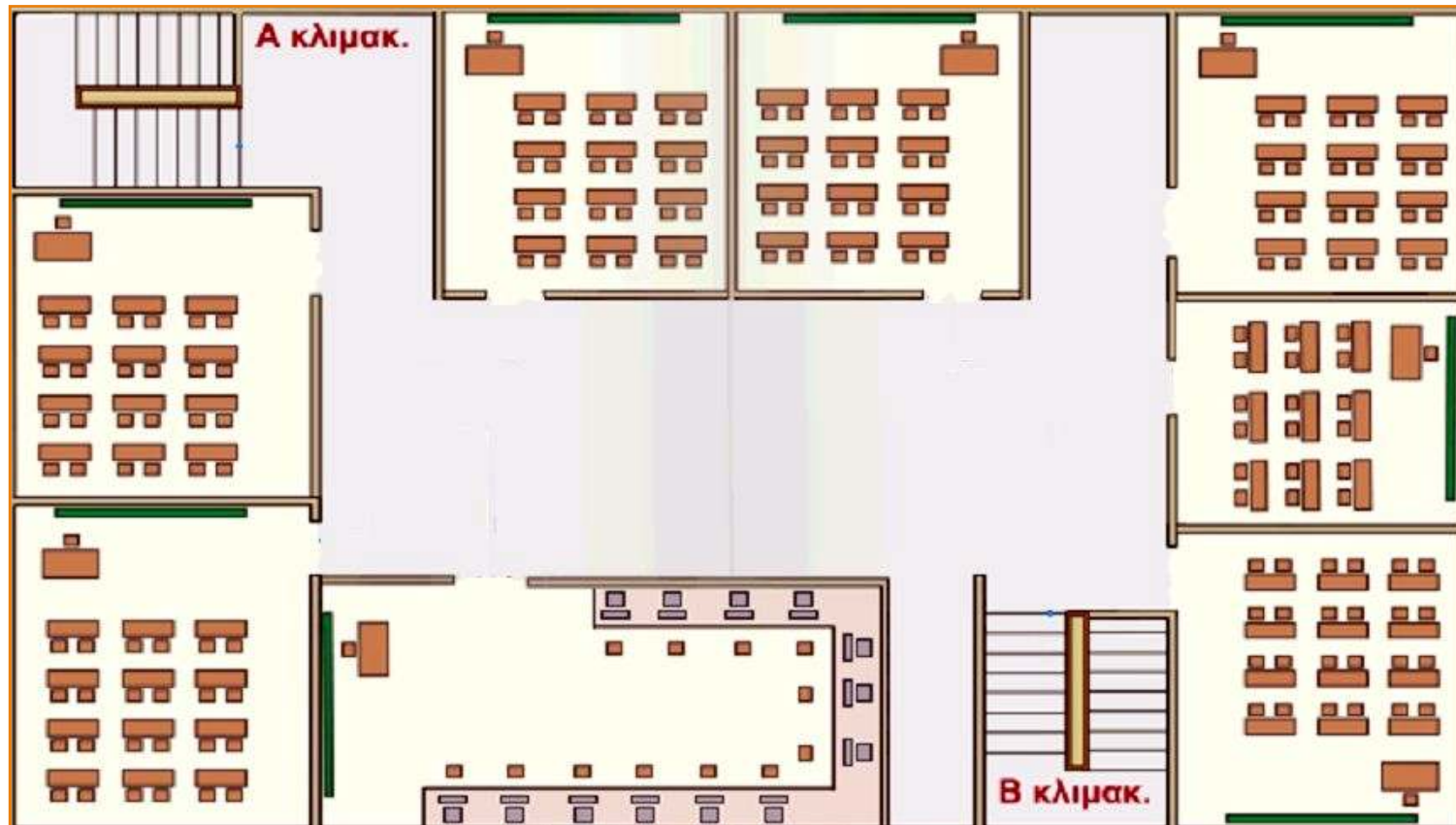
Επιλογή κατάλληλου χώρου καταφυγής μετά το σεισμό

Ορισμός αρμοδιοτήτων στο προσωπικό



Σύνταξη Σχεδίου Έκτακτης Ανάγκης

Καταγραφή των χώρων του κτιρίου



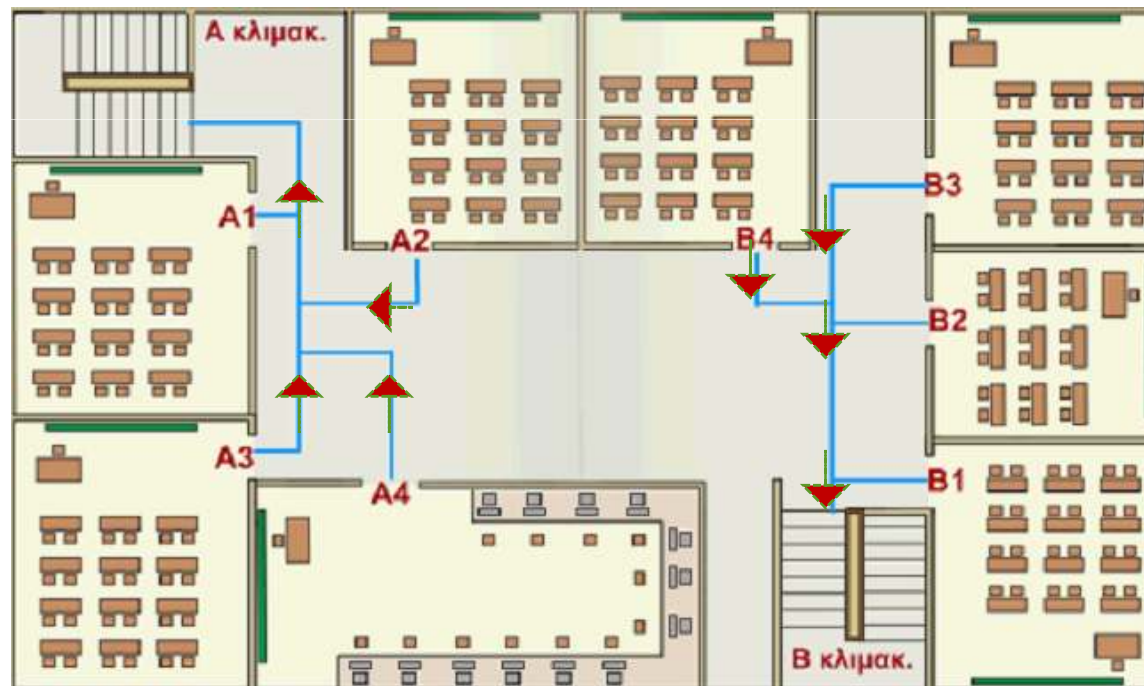
Αναζήτηση των αρχιτεκτονικών κατόψεων του κτιρίου



Σύνταξη Σχεδίου Έκτακτης Ανάγκης

Καθορισμός της διαδικασίας εκκένωσης

1. Αρίθμηση χώρων
2. Καθορισμός τρόπου εκκένωσης – οδεύσεων διαφυγής
3. Καθορισμός χώρων συγκέντρωσης - καταφυγής.



Σύνταξη Σχεδίου Έκτακτης Ανάγκης

Επιλογή κατάλληλου χώρου καταφυγής



Το προαύλιο είναι συνήθως ο χώρος καταφυγής μαθητών και εκπαιδευτικών σε περίπτωση σεισμού.

Στο Σχέδιο όμως θα πρέπει να προβλέπεται και εναλλακτική λύση, π.χ. ένας ανοιχτός και κοντινός στο σχολείο χώρος όπως: πάρκο ή πλατεία, για την περίπτωση που το προαύλιο καταστεί ακατάλληλο μετά το σεισμό. Για την επιλογή του χώρου αυτού μπορείτε να αναζητήσετε τους προσδιορισμένους από το Δήμο σας κατάλληλους χώρους καταφυγής του πληθυσμού.

Οργανισμός Αντισεισμικού Σχεδιασμού και Προστασίας



Σύνταξη Σχεδίου Έκτακτης Ανάγκης

Ορισμός αρμοδιοτήτων στο προσωπικό

Ο ορισμός αρμοδιοτήτων στο εκπαιδευτικό και διοικητικό προσωπικό του σχολείου γίνεται ανάλογα με τις ανάγκες του σχολείου, έχοντας πάντοτε ως στόχο την κατά το δυνατόν αποτελεσματικότερη διαχείριση της σεισμικής έκτακτης ανάγκης.

Η ανάθεση αρμοδιοτήτων θα πρέπει να βασίζεται στις ακόλουθες αρχές:

- Οι ρόλοι και αρμοδιότητες του εκπαιδευτικού και διοικητικού προσωπικού του σχολείου πρέπει να προσδιορίζονται τόσο για την προσεισμική, όσο και για τη μετασεισμική περίοδο αντίστοιχα
- Οι ρόλοι και οι αρμοδιότητες τη μετασεισμική περίοδο πρέπει, στις περισσότερες περιπτώσεις, να προσδιορίζονται ανάλογα με το χώρο που βρίσκεται ο καθένας την ώρα του σεισμού και όχι να συσχετίζονται με συγκεκριμένο πρόσωπο.



Σύνταξη Σχεδίου Έκτακτης Ανάγκης

Ορισμός αρμοδιοτήτων στο προσωπικό

- Οι εκπαιδευτικοί που βρίσκονται σε αίθουσα διδασκαλίας την ώρα εκδήλωσης του σεισμού έχουν τις ακόλουθες αρμοδιότητες:
 - τη μέριμνα για την ασφαλή προφύλαξη των ιδίων και των μαθητών τους την ώρα του σεισμού
 - το συντονισμό της εκκένωσης της αίθουσας μετά το τέλος της δόνησης, σύμφωνα πάντοτε με όσα προβλέπονται στο Σχέδιο του σχολείου
 - τη συγκέντρωση των μαθητών στο προαύλιο του σχολείου και την καταμέτρησή τους.



Σύνταξη Σχεδίου Έκτακτης Ανάγκης

Ορισμός αρμοδιοτήτων στο προσωπικό

Ενδεικτικά αναφέρονται οι ακόλουθες αρμοδιότητες:

- Γενικός υπεύθυνος του Σχεδίου (Διευθυντής/ντρια και Υποδιευθυντής/ντρια)
- Υπεύθυνος/Ομάδα Σύνταξης του Σχεδίου
- Ομάδα πυρασφάλειας
- Ομάδα παροχής πρώτων βοηθειών
- Ομάδα ελέγχου των δικτύων (ηλεκτρικού ρεύματος, φυσικού αερίου, τηλεπικοινωνιών κ.λπ.)
- Ομάδα αναζήτησης ατόμων που δεν έχουν παρουσιαστεί στο χώρο καταφυγής
- Ομάδα φύλαξης αρχείου του σχολείου
- Ομάδα ελέγχου προσέγγισης μαθητών σε επικίνδυνα σημεία
- Υπεύθυνος/οι επικοινωνίας με τους αρμόδιους φορείς.



Σύνταξη Σχεδίου Έκτακτης Ανάγκης

Δευτερεύουσες Ενέργειες

Επισήμανση και άρση επικινδυνότητων

Τοποθέτηση σημάνσεων

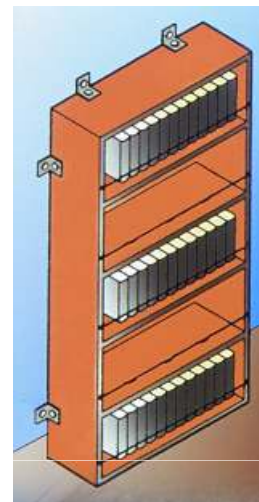
Προμήθεια εφοδίων πρώτης ανάγκης

Πρόβλεψη για ΑμεΑ

Μέριμνα για συντήρηση του κτιρίου



Σύνταξη Σχεδίου Έκτακτης Ανάγκης Επισήμανση και άρση επικινδυνοτήτων



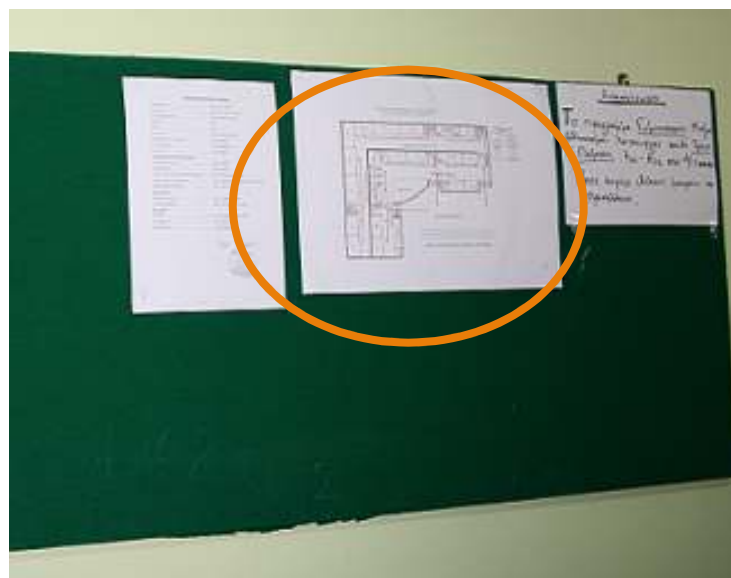
Στο Σχολικό Σχέδιο Έκτακτης Ανάγκης πρέπει να προβλέπεται η επισήμανση, και όπου καθίσταται δυνατόν, η άρση των επικινδυνοτήτων (όπως: κατάλληλη στήριξη βιβλιοθηκών – φωτιστικών, μέριμνα για απομάκρυνση επίπλων από τις οδεύσεις διαφυγής, τοποθέτηση εύφλεκτων υλικών σε ντουλάπες που κλειδώνουν κ.λπ.).

Πολλές φορές η **επισήμανση των επικινδυνοτήτων γίνεται με τη συμβολή των μαθητών.**



Σύνταξη Σχεδίου Έκτακτης Ανάγκης Σημάνσεις στο κτίριο και στο προαύλιο

- Μόνιμη απεικόνιση του σχεδίου σε κοινόχρηστους χώρους του κτιρίου σε κάθε όροφο, καθώς και σε κάθε αίθουσα
- Σήμανση των οδεύσεων διαφυγής
- Σήμανση εισόδων – εξόδων κ.λπ.
- Σημάνσεις στο χώρο συγκέντρωσης – καταφυγής.



Σύνταξη Σχεδίου Έκτακτης Ανάγκης

Προμήθεια απαραίτητων εφοδίων



Σύνταξη Σχεδίου Έκτακτης Ανάγκης

Πρόβλεψη για τα Άτομα με Αναπηρία (ΑμεΑ)



Τα άτομα με προσωρινά, μόνιμα κινητικά ή άλλα προβλήματα:

- **τοποθετούνται σε κατάλληλη θέση** μέσα στην αίθουσα (μακριά από επικινδυνότητες, κοντά στην έξοδο κ.λπ.) και σε κατάλληλη αίθουσα στο κτίριο (κατά προτίμηση στο ισόγειο)
- **βοηθούνται κατά τη διάρκεια της εκκένωσης από την Ομάδα Υποστήριξης**, όπως αυτό έχει προβλεφθεί στο Σχέδιο του σχολείου



Σύνταξη Σχεδίου Έκτακτης Ανάγκης

Πρόβλεψη διαφόρων σεναρίων

Επεξεργασία διαφορετικών σεναρίων για πιθανά προβλήματα που μπορεί να προκύψουν μετά την εκδήλωση ισχυρού σεισμού σε ώρα λειτουργίας του σχολείου, και αναζήτηση λύσεων – προτάσεων που θα συμβάλλουν στην αποτελεσματικότερη διαχείριση των αντίστοιχων θεμάτων σε περίπτωση έκτακτης ανάγκης. Ενδεικτικά αναφέρονται:

- κακές καιρικές συνθήκες
- διακοπή ηλεκτρικού ρεύματος
- πρόβλημα σε όδευση διαφυγής
- τραυματισμός κάποιου μαθητή
- δίκτυα τηλεπικοινωνιών εκτός λειτουργίας, κ.ά.



Σύνταξη Σχεδίου Έκτακτης Ανάγκης

Έλεγχος του κτιρίου

- Επισήμανση προβλημάτων που τυχόν υπάρχουν στο κτίριο (ρωγμές σε φέροντα στοιχεία ή σε τοίχους πλήρωσης, διαρροές κ.ά.).
- Έλεγχος – επισήμανση προβλημάτων σε εγκαταστάσεις θέρμανσης, φυσικού αερίου, κεραμιδιών.
- Άμεση ενημέρωση του αρμόδιου για τη συντήρηση του κτιρίου, ώστε να γίνουν οι κατάλληλες ενέργειες αποκατάστασης.
- Αποφυγή επεμβάσεων στο φέροντα οργανισμό κτιρίων ή σε μη φέροντα στοιχεία χωρίς να προηγηθεί σχετική μελέτη.



Ενημέρωση εκπαιδευτικών, μαθητών και γονέων



Ενημέρωση εκπαιδευτικών, μαθητών και γονέων

Τακτική ενημέρωση των εκπαιδευτικών, των μαθητών και των γονέων – κηδεμόνων τους σε θέματα σχετικά με:

- τις **ενέργειες αυτοπροστασίας** σε περίπτωση σεισμού
- το **σχέδιο έκτακτης ανάγκης του σχολείου** και υπενθύμιση των οδεύσεων διαφυγής
- το **χώρο καταφυγής** από τον οποίο θα παραληφθούν οι μαθητές από τους γονείς ή τους κηδεμόνες τους.



Διοργάνωση συχνών ασκήσεων ετοιμότητας



Διοργάνωση συχνών ασκήσεων ετοιμότητας



Οι δοκιμαστικές εφαρμογές του Σχολικού Σχεδίου Έκτακτης Ανάγκης είναι απαραίτητες γιατί θα αναδείξουν τις αδυναμίες του, οπότε να μπορούν να γίνουν οι σχετικές βελτιωτικές παρεμβάσεις.



ΣΕΙΣΜΟΣ

Ας είμαστε προετοιμασμένοι



ΟΡΓΑΝΙΣΜΟΣ ΑΝΤΙΣΕΙΣΜΙΚΟΥ ΣΧΕΔΙΑΣΜΟΥ ΚΑΙ ΠΡΟΣΤΑΣΙΑΣ
Υ.Π.Ε.ΧΩ.Δ.Ε.

...και ψύχραιμοι!



Οργανισμός Αντισεισμικού Σχεδιασμού και Προστασίας

Επισκεφτείτε το δικτυακό τόπο του Ο.Α.Σ.Π.

www.oasp.gr

Ο.Α.Σ.Π. Προηγούμενο από την... Κανονισμοί... Ερευνητικό Προγράμματα... Ερωτήσεις... Εξέσεις... Χρήσιμα συνδέσμοι... Επικοινωνία

Επιλογή γλώσσας
Κατανομή γλώσσας
Ανοίξιμο

Σαν σήμερα...
1 Μαΐου 1987
5 Μαΐου 1929
12 Μαΐου 1995
21 Μαΐου 1850
22 Μαΐου 1960

Προκηρύξεις
Ανακοινώσεις

Επιμεληθείτε με email για τις δραστηριότητες του Ο.Α.Σ.Π.

Βάση δεδομένων Επιχειρησιακογράφημάτων Ελληνικού Χάρου

Προσδοκώμενος Έλεγχος

ΚΑΝ. ΕΠΕ. 2013 ΚΑΝΟΝΙΣΜΟΣ ΕΠΕΜΒΑΣΕΩΝ
Όροι Υποβολής Δραστηριοτήτων για Διατάξεις του ΚΑΝ.ΕΠΕ.

ΕΟΡΡΕ
European Centre on Prevention and Research of Earthquakes

Διοικητικός Τόπος Ο.Α.Σ.Π. στα Δοιχεία
Διεύθυνση

Ο.Α.Σ.Π.
Δράση για όλους

Ο.Α.Σ.Π. ΟΡΓΑΝΙΣΜΟΣ ΑΝΤΙΣΕΙΣΜΙΚΟΥ ΣΧΕΔΙΑΣΜΟΥ ΚΑΙ ΠΡΟΣΤΑΣΙΑΣ
ΥΠΟΥΡΓΕΙΟ ΥΠΟΔΟΜΩΝ, ΜΕΤΑΦΟΡΩΝ & ΔΙΚΤΥΩΝ

Συνεργασία με το Υπουργείο Παιδείας και Θρησκευμάτων, Πολιτισμού και Αθλητισμού
Στο πλαίσιο της συνεργασίας του Ο.Α.Σ.Π. με τη Διεύθυνση Σ.Σ.Π.Ε.Δ. του Υπουργείου Παιδείας και Θρησκευμάτων, Πολιτισμού και Αθλητισμού για συστηματική ενίσχυση της εκπαιδευτικής κοινότητας σε θέματα που αφορούν στη διαμόρφωση του σεισμικού κινδύνου στις σχολικές μονάδες πραγματοποιήθηκαν τα ακόλουθα:
α. συντάχθηκε από τον Ο.Α.Σ.Π. και στάλθηκε στη Διεύθυνση Σ.Σ.Π.Ε.Δ. έγγραφο με θέμα: "Σχέδιο Μηνονίου Ενταξιών για τη Διαχείριση του Σεισμικού Κινδύνου στις Σχολικές Μονάδες" (PDF)

Καλιφωρνια στην από τη τραπέζι την ώρα του σεισμού.

Ημερολόγιο Εκδηλώσεων
Ελλάδα
Κ Α Τ Υ Π Π Σ
4 5 6 7 8 9 10
11 12 13 14 15 16 17
18 19 20 21 22 23 24
25 26 27 28 29 30 31

Για Μικρούς και Μεγάλους
Για Μικρούς & Μεγάλους
Συχνές ερωτήσεις για τους σεισμούς
Λύσεις για τους σεισμούς
Ημερήσια Συνεδρίαση
Στατιστικά Εκδηλώσεων
Επιχειρησιακό Πλαίσιο: ΕΠΕΜΒΑΣΕΩΝ του Φεβρ. 2014 και των Ελλείψεων Πρακτικού Θεωρητικού, 17-14/5/2014
Επιχειρησιακό Σχέδιο για Διαδραματίζοντες Ηλεκτρ. Ανδραυ. 29/4/2014
Επιχειρησιακό Σχέδιο για Πολιτ. 29/4/2014
Επιχειρησιακό πρόγραμμα ΕΠΕΜΒΑΣΕΩΝ του Φεβρ. 2014 και των Ελλείψεων Πρακτικού Θεωρητικού, 29/4/2014
1 από 34

Ελλάδα και Σεισμοί
Δελτία σεισμών

Φωτογραφίες
Δελτία τύπου
Δελτία Τύπου 04/02/2014
Δελτία Τύπου 25/11/2013
Δελτία Τύπου 11/02/2013
1 από 3

Οργανισμός Αντισεισμικού Σχεδιασμού και Προστασίας

Επισκεφτείτε το δικτυακό τόπο του Ο.Α.Σ.Π.

www.oasp.gr



Οργανισμός Αντισεισμικού Σχεδιασμού και Προστασίας

Βιβλιογραφία – Πηγές

- Ο.Α.Σ.Π. (2007). «Σεισμός - Η Γνώση είναι Προστασία», (Β΄ Έκδοση), 103 σελ.
- Ο.Α.Σ.Π. (2008). «Μαθαίνοντας για το Σεισμό & τα Μέτρα Προστασίας», 32 σελ.
- Ο.Α.Σ.Π. (2000). «Σεισμός - Ας είμαστε προετοιμασμένοι», (Ε΄ Έκδοση), 10 σελ.
- FEMA (2012). «IS-362.a Multi-Hazard Emergency Planning for Schools»
- *United States Geological Survey*, (1995). «Putting Down Roots in Earthquake Country», Southern California Earthquake Center, 28 pp.
- Φωτογραφικό αρχείο Ο.Α.Σ.Π.
- www.oasp.gr
- www.gscp.gr
- www.fema.gov
- www.usgs.gov
- www.ready.gov/are-you-ready-guide



Διεύθυνση Κοινωνικής Αντισεισμικής Άμυνας Τμήμα Εκπαίδευσης – Ενημέρωσης



www.oasp.gr

Ξάνθου 32, 15451 Ν. Ψυχικό

e-mail: info@oasp.gr

Τηλ.: 210 6728000, Fax: 210 6779561

Οργανισμός Αντισεισμικού Σχεδιασμού και Προστασίας