


Εσωτερικός Κανονισμός Λειτουργίας 2023-2024

9/θέσιο Δημοτικό Σχολείο 3^ο Αριδαίας «Συμεών Σωτηριάδης»



ΤΑΥΤΟΤΗΤΑ ΤΟΥ ΣΧΟΛΕΙΟΥ		
<p>9/θέσιο Δημοτικό Σχολείο 3^ο Αριδαίας «Συμεών Σωτηριάδης»</p>		<p>Διεύθυνση Α'/θμιας Εκπαίδευσης Πέλλας</p>
	<p>Κωδικός Σχολείου (ΥΠΑΙΘΑ)</p>	<p>9380313</p>

ΣΤΟΙΧΕΙΑ			
Έδρα του Σχολείου		Παύλου Μελά 24, Αριδαία	
Τηλέφωνο	2384023355	Fax	2384023355
e-mail	mail@3dim-aridaias.pel.sch.gr	Ιστοσελίδα	http://3dim-aridaias.pel.sch.gr https://blogs.sch.gr/3dimarid/
Διευθυντής Σχολικής Μονάδας		Μιχαηλίδης Γεώργιος	
Υποδιευθύντρια		Κικίδου Μαρία	
Πρόεδρος Συλλόγου Γονέων/ Κηδεμόνων		Πασχαλίδης Παναγιώτης	

Περιεχόμενα

Εσωτερικός Κανονισμός Λειτουργίας.....	4
Εισαγωγή.....	4
<i>Σύνταξη, έγκριση και τήρηση του Κανονισμού.....</i>	<i>4</i>
<i>Ταυτότητα και όραμα του σχολείου μας.....</i>	<i>4</i>
1. Βασικές αρχές και στόχοι του Εσωτερικού Κανονισμού Λειτουργίας.....	5
2. Λειτουργία του Σχολείου.....	6
<i>I. Διδακτικό ωράριο.....</i>	<i>6</i>
<i>II. Προσέλευση και αποχώρηση μαθητών/μαθητριών.....</i>	<i>6</i>
<i>III. Ωρολόγιο Πρόγραμμα του Σχολείου.....</i>	<i>7</i>
3. Σχολική και Κοινωνική Ζωή.....	7
<i>I. Φοίτηση.....</i>	<i>7</i>
<i>II. Σχολικοί χώροι.....</i>	<i>8</i>
<i>III. Διάλειμμα –Εφημερίες-Επιτήρηση μαθητών.....</i>	<i>8</i>
<i>IV. Σχολική εργασία.....</i>	<i>11</i>
<i>V. Υγεία μαθητών- Ασφάλεια μαθητών.....</i>	<i>11</i>
<i>VI. Συμπεριφορά - Δικαιώματα - Υποχρεώσεις.....</i>	<i>12</i>
<i>Ο Διευθυντής.....</i>	<i>12</i>
<i>Οι μαθητές/μαθήτριες.....</i>	<i>14</i>
<i>Γονείς και κηδεμόνες.....</i>	<i>15</i>
<i>VII. Παιδαγωγικός έλεγχος.....</i>	<i>15</i>
<i>VIII. Καινοτόμες πρακτικές που έχουν υιοθετηθεί στο σχολείο.....</i>	<i>16</i>
<i>Προσωπικά δεδομένα.....</i>	<i>17</i>
<i>Εμβολιασμός μαθητών/μαθητριών.....</i>	<i>17</i>
4. Επικοινωνία και Συνεργασία Γονέων/Κηδεμόνων-Σχολείου.....	17
<i>I. Σημασία της επικοινωνίας και της συνεργασίας σχολείου-οικογένειας.....</i>	<i>17</i>
<i>II. Διαδικασίες ενημέρωσης και επικοινωνίας Σχολείου και γονέων/κηδεμόνων.....</i>	<i>18</i>
<i>III. Σχολικό Συμβούλιο.....</i>	<i>18</i>
<i>IV. Σύλλογος Γονέων και Κηδεμόνων.....</i>	<i>18</i>
<i>V. Η σημασία της σύμπραξης όλων.....</i>	<i>19</i>
5. Πολιτική του σχολείου προστασίας από πιθανούς κινδύνους.....	19
<i>Αντιμετώπιση έκτακτων αναγκών.....</i>	<i>19</i>
<i>Ειδικό σχέδιο αποχώρησης λόγω έκτακτων συνθηκών.....</i>	<i>19</i>
6. Εσωτερικός Κανονισμός Λειτουργίας- Διαδικασίες διασφάλισης της εφαρμογής του.....	19

Εσωτερικός Κανονισμός Λειτουργίας

Εισαγωγή

Ο Εσωτερικός Κανονισμός Λειτουργίας του Σχολείου (άρθρο 37, Ν.4692/2020) επιδιώκει να εξασφαλίζει τις προϋποθέσεις και τις συνθήκες που είναι απαραίτητες για να πραγματοποιείται όσο καλύτερα γίνεται το έργο του σχολείου και να επιτυγχάνονται όσο γίνεται καλύτερα οι στόχοι που θέτουμε κάθε φορά ως σχολική κοινότητα (μαθητές, εκπαιδευτικοί, άλλο επιστημονικό προσωπικό, βοηθητικό προσωπικό, γονείς/κηδεμόνες).

Ο Κανονισμός βασίζεται σε όσα προβλέπονται από την πολιτεία για την εκπαίδευση και τη λειτουργία των δημόσιων και ιδιωτικών Σχολείων, ενσωματώνει αποδεκτές παιδαγωγικές αρχές και είναι προσαρμοσμένος στις ιδιαίτερες συνθήκες λειτουργίας του Σχολείου και τα χαρακτηριστικά της τοπικής σχολικής και ευρύτερης κοινότητας

Σύνταξη, έγκριση και τήρηση του Κανονισμού.

Ο Εσωτερικός Κανονισμός Λειτουργίας συντάχθηκε ύστερα από εισήγηση του Διευθυντή σύμφωνα με τα όσα ορίζει η ΥΑ13423/ΓΔ4/4-2-21 ΥΠΑΙΘ(ΦΕΚ 491/9-2-21/τ.β), με τη συμμετοχή όλων των μελών του Συλλόγου Διδασκόντων, του μέλους του Διοικητικού Συμβουλίου του Συλλόγου Γονέων και Κηδεμόνων καθώς και των εκπροσώπων του Δήμου μας. Έχει εγκριθεί από τον Σύμβουλο Εκπαίδευσης που έχει την παιδαγωγική ευθύνη του σχολείου μας καθώς και από τον Διευθυντή Εκπαίδευσης.

Ο Εσωτερικός Κανονισμός Λειτουργίας με την έναρξη του σχολικού έτους κοινοποιείται σε όλους του γονείς/κηδεμόνες και αναρτάται στον ιστότοπο του Σχολείου. Μια συνοπτική μορφή του διανέμεται και συζητείται διεξοδικά με τους/τις μαθητές/μαθήτριες του Σχολείου.

Η ακριβής τήρησή του αποτελεί ευθύνη και υποχρέωση όλων των μελών της σχολικής μας κοινότητας: της Διεύθυνσης του Σχολείου, των εκπαιδευτικών και του βοηθητικού προσωπικού, των μαθητών, των γονέων και κηδεμόνων.

Ο Κανονισμός επικαιροποιείται σε τακτά χρονικά διαστήματα, μέσω της προβλεπόμενης από τον νόμο συμμετοχικής διαδικασίας όλων των μελών της σχολικής κοινότητας, έτσι ώστε να συμπεριλαμβάνει νέες νομοθετικές ρυθμίσεις, να ανταποκρίνεται στις αλλαγές των συνθηκών λειτουργίας του Σχολείου και τις, κατά καιρούς, αποφάσεις των αρμόδιων συλλογικών οργάνων του.

Ταυτότητα και όραμα του σχολείου μας

Η σχολική μας μονάδα μπορεί να χαρακτηριστεί ως σύγχρονη, δημιουργική, εξωστρεφής που διέπεται από πνεύμα αειφορίας, συνεργασίας, αλληλεγγύης, πρωτοπορίας! Στόχος και όραμά μας είναι το σχολείο που ενισχύει την καλλιέργεια και εξέλιξη των μαθητών, που υιοθετεί καινοτόμες μεθόδους διδασκαλίας, που προωθεί τις ψηφιακές δεξιότητες, τις ήπιες δεξιότητες, τις δεξιότητες ζωής... το σχολείο που ανταποκρίνεται στις σύγχρονες πολιτικές,

οικονομικές και κοινωνικές αλλαγές σε συνδυασμό με τις ραγδαίες τεχνολογικές εξελίξεις που επηρεάζουν τον χώρο της εκπαίδευσης με κύριο στόχο τη βελτίωση της παρεχόμενης εκπαίδευσης και της ποιότητάς της!

Το σχολείο μας υλοποιώντας μια σειρά δράσεων, απέκτησε τη σημαία του αειφόρου σχολείου και είναι μέλος αυτού. Το αειφόρο σχολείο είναι ένα σχολείο χαρούμενο, ήρεμο, ασφαλές, προοδευτικό, ένα σχολείο στο οποίο οι μαθητές και οι μαθήτριες χαίρονται να φοιτούν, ένα σχολείο που δίνει τη δυνατότητα στα παιδιά να αναπτύξουν τα ταλέντα, τις ικανότητές τους και την κριτική σκέψη, ένα σχολείο που δίνει χρόνο για αναστοχασμό, που δείχνει κατανόηση και αγάπη για όλα τα παιδιά, ανεξάρτητα από την επίδοσή τους στα μαθήματα, ένα σχολείο εργαστήρι της ζωής και της χαράς.

1. Βασικές αρχές και στόχοι του Εσωτερικού Κανονισμού Λειτουργίας

Ο Κανονισμός, περιλαμβάνει όρους και κανόνες, κατανομή αρμοδιοτήτων και ευθυνών, δικαιωμάτων και υποχρεώσεων, για όλα τα μέλη της σχολικής κοινότητας έτσι ώστε να διαμορφώνεται στο σχολείο ένα παιδαγωγικό και διδακτικό κλίμα που διευκολύνει την απρόσκοπτη, μεθοδική και αποτελεσματική λειτουργία του. Ταυτόχρονα οι δυσκολίες και τα προβλήματα που προκύπτουν αντιμετωπίζονται από τα μέλη της σχολικής κοινότητας ως προκλήσεις και ευκαιρίες βελτίωσης, ανάπτυξης και ενδυνάμωσης παιδαγωγικών, διδακτικών, και άλλων πρακτικών.

Βασικοί στόχοι του Κανονισμού είναι οι μαθητές/μαθήτριες να διαμορφώσουν την προσωπικότητά τους, να διαπαιδαγωγηθούν με τον καλύτερο δυνατό τρόπο και να αποκτήσουν δεξιότητες οι οποίες έχουν βασικό και κυρίαρχο ρόλο στη μαθησιακή διαδικασία και ταυτόχρονα αποτελούν δεξιότητες ζωής, όπως η δημιουργικότητα, ο αυτοέλεγχος, η συναίσθηση της ευθύνης, η συνεργασία, η ενσυναίσθηση, ο αμοιβαίος σεβασμός, η αλληλοκατανόηση, η αποδοχή της διαφορετικότητας, ο σεβασμός όλων σε κοινούς συμφωνημένους κανόνες, η περιβαλλοντική συνείδηση, η προστασία της υγείας, καθώς και η εδραίωση της ισότητας, της αλληλεγγύης και της δημοκρατίας.

Μέσω των συμφωνημένων αρχών/κατευθύνσεων του Κανονισμού του Σχολείου μας επιδιώκεται:

-Να εξασφαλίζεται ένα υποστηρικτικό πλαίσιο για να πραγματοποιείται με επιτυχία το εκπαιδευτικό έργο και η απρόσκοπτη συμμετοχή όλων στην εκπαιδευτική διαδικασία.

-Να καλλιεργείται κατάλληλο κλίμα για την ανάπτυξη της προσωπικότητας του/της κάθε μαθητή/μαθήτριας αλλά και όλων των μελών της σχολικής κοινότητας.

-Να διασφαλίζεται η σωματική και ψυχική υγεία όλων των μελών της σχολικής κοινότητας.

-Να δημιουργούνται οι συνθήκες αξιοπρεπών και αποδοτικών συνθηκών

διδασκαλίας, μάθησης και εργασίας.

2. Λειτουργία του Σχολείου

I. Διδακτικό ωράριο

Η έναρξη, η λήξη, η διάρκεια μαθημάτων του υποχρεωτικού προγράμματος και του ολοήμερου, τα διαλείμματα, ο χρόνος διδασκαλίας κάθε διδακτικού αντικειμένου καθώς και η έναρξη και λήξη του διδακτικού έτους καθορίζονται από τις κείμενες διατάξεις και αποφάσεις του ΥΠΑΙΘ. Ανακοινώνονται στους γονείς και τα παιδιά με την έναρξη του διδακτικού έτους και αναρτώνται στην ιστοσελίδα του Σχολείου.

Οι γονείς/ κηδεμόνες των μαθητών και των μαθητριών που είναι εγγεγραμμένοι στο Ολοήμερο πρόγραμμα δηλώνουν από την αρχή της σχολικής χρονιάς την ακριβή ώρα αναχώρησης από το σχολείο στις 16:00 ή στις 17:30 και μόνο για φέτος στις 15:00.

II. Προσέλευση και αποχώρηση μαθητών/μαθητριών

Η σχολική μας μονάδα λαμβάνοντας υπόψη όλες τις συνθήκες ασφάλειας των μαθητών και εφαρμόζοντας τις εγκυκλίους αποφασίζει τα παρακάτω για την ασφαλή αποχώρηση και προσέλευση των μαθητών του σχολείου μας. Στην πρωινή προσέλευση των μαθητών οι μαθητές όλων των τάξεων θα προσέρχονται στο σχολείο από την είσοδο Εμμανουήλ Παππά. Όλοι οι μαθητές θα προσέρχονται από 8:00 έως 8:15.

Με την είσοδό τους στον αύλειο χώρο οι μαθητές κατευθύνονται αμέσως στις τάξεις τους, αφήνουν τη σάκα τους και βγαίνουν στον αύλειο χώρο για την πρωινή συγκέντρωση και προσευχή.

Όσον αφορά στην αποχώρηση των μαθητών θα γίνεται από την ίδια είσοδο - έξοδο που έγινε και η προσέλευση τους στο σχολείο το πρωί.

Η ώρα προσέλευσης για την Πρωινή Ζώνη είναι 07:00 έως 07:15 και αποχώρησης στις 8:00. Οι μαθητές αυτής της ζώνης θα προσέρχονται στο σχολείο επίσης από την είσοδο της οδού Εμμανουήλ Παππά.

Η έγκαιρη προσέλευση και η καλά οργανωμένη και ελεγχόμενη αποχώρηση είναι απαραίτητες προϋποθέσεις για την πραγματοποίηση του διδακτικού έργου και την εύρυθμη λειτουργία του σχολείου γενικότερα, είναι δε μαζί με την υπηρεσία των εφημερευόντων εκπαιδευτικών ο μηχανισμός εκείνος που προστατεύει την ασφάλεια των μαθητών και μαθητριών και του προσωπικού του σχολείου.

Για λόγους ασφάλειας των μαθητών/μαθητριών αλλά και για την ομαλή λειτουργία του προγράμματος η είσοδος του σχολείου κλείνει σύμφωνα με τις προαναφερθείσες ώρες. Σε περίπτωση που μαθητής/μαθήτρια προσέρχεται με καθυστέρηση, η είσοδος αυτού, θα γίνεται μόνο από αυτήν της Παύλου Μελά. Οι μαθητές και οι μαθήτριες σε καμία περίπτωση δε φεύγουν από το σχολείο

πριν τη λήξη των μαθημάτων χωρίς άδεια. Αν παρουσιαστεί ανάγκη έκτακτης αποχώρησης κατά τη διάρκεια του σχολικού ωραρίου (π.χ. ασθένεια), ενημερώνεται ο γονέας/κηδεμόνας για να προσέλθει στο Σχολείο και να συνοδεύσει το παιδί στο σπίτι του.

Οι εκπαιδευτικοί εφημερίας που είναι υπεύθυνοι, υποδέχονται τους μαθητές και τις μαθήτριες στην είσοδο του Σχολείου και οι γονείς/κηδεμόνες-συνοδοί αποχωρούν. Μετά το ηχητικό σήμα (κουδούνι), με ευθύνη των εφημερευόντων, κλείνει η είσοδος του σχολείου. Κατά τη διάρκεια του χρόνου προσέλευσης των μαθητών/μαθητριών δεν παρευρίσκεται χωρίς άδεια στον χώρο του σχολείου κανένας επισκέπτης.

Οι μαθητές και οι μαθήτριες που συνοδεύονται καθημερινά κατά την αποχώρησή τους περιμένουν τον γονέα/κηδεμόνα τους (όπως έχουν δηλώσει στην Υπεύθυνη Δήλωση Συνοδείας) και δε φεύγουν ποτέ από το Σχολείο χωρίς τη συνοδεία τους. Οι γονείς/κηδεμόνες προσέρχονται έγκαιρα για την παραλαβή των μαθητών και των μαθητριών και παραμένουν έξω από τις εισόδους του σχολείου, χωρίς να παρεμποδίζουν τη διαδικασία αποχώρησης. Κάθε καθυστέρηση στην προσέλευση των συνοδών δημιουργεί κινδύνους για την ασφάλεια των μαθητών/μαθητριών που ολοκληρώνουν το πρόγραμμά τους αλλά και αυτών που παρακολουθούν το Ολοήμερο Πρόγραμμα.

Όσοι από τους μαθητές και τις μαθήτριες αποχωρούν χωρίς συνοδεία γονέων/κηδεμόνων, οφείλουν να έχουν προσκομίσει σχετική Υπεύθυνη Δήλωση των γονέων/κηδεμόνων.

Τέλος, εάν κάποιος γονέας/κηδεμόνας χρειαστεί, για ειδικό λόγο να πάρει το παιδί του πριν τη λήξη των μαθημάτων, χρειάζεται να ενημερώσει εγκαίρως τη Διεύθυνση του Σχολείου.

III. Ωρολόγιο Πρόγραμμα του Σχολείου

Το Σχολείο μας εφαρμόζει το Ωρολόγιο Πρόγραμμα, όπως αυτό ορίζεται από τις εγκυκλίους του ΥΠΑΙΘ και εξειδικεύεται από τον Σύλλογο Διδασκόντων με ευθύνη του Διευθυντή.

Οι γονείς/κηδεμόνες ενημερώνονται έγκαιρα για προγραμματισμένες ή έκτακτες (γνωστές όμως εκ των προτέρων) αλλαγές που προκύπτουν στο Ωρολόγιο Πρόγραμμα, κατά της διάρκεια του σχολικού έτους, όπως επίσης και αλλαγές που σχετίζονται με αλλαγή διδασκόντων ως προς τα γνωστικά αντικείμενα.

3. Σχολική και Κοινωνική Ζωή

I. Φοίτηση

Η φοίτηση των μαθητών/μαθητριών στα Δημοτικά Σχολεία είναι υποχρεωτική και εποπτεύεται από τον/την εκπαιδευτικό της τάξης, ο οποίος/η οποία καταγράφει τις καθημερινές απουσίες και τις καταχωρίζει στο πληροφοριακό

σύστημα του ΥΠΑΙΘ. Η ελλιπής φοίτηση και μάλιστα χωρίς σοβαρό λόγο, δυσχεραίνει τόσο το σχολικό έργο όσο και την πρόοδο των μαθητών/μαθητριών. Την ουσιαστική αλλά και την τυπική ευθύνη απέναντι στο σχολείο και την πολιτεία για τη φοίτηση των μαθητών, φέρουν κατά τον νόμο οι γονείς/κηδεμόνες τους.

Όσον αφορά στη συμμετοχή των παιδιών στο μάθημα της Φυσικής Αγωγής, καθώς και στις αθλητικές δραστηριότητες του σχολείου, είναι απαραίτητη η συμπλήρωση Ατομικού Δελτίου Υγείας για τους μαθητές των τάξεων Α', και Δ' σύμφωνα με σχετική εγκύκλιο.

II. Σχολικοί χώροι

Κοινός στόχος όλων, είναι ο σεβασμός του σχολικού χώρου. Ο σεβασμός στα περιουσιακά στοιχεία του Σχολείου, τις υποδομές, τον εξοπλισμό αλλά και το φυσικό περιβάλλον του Σχολείου αποτελεί βασική υποχρέωση όλων των μελών της σχολικής κοινότητας. Με το ίδιο σκεπτικό υπάρχει φροντίδα για την τάξη και την καλαισθησία στις σχολικές αίθουσες, καθώς είναι ο ιδιαίτερος χώρος, όπου παραμένουν και εργάζονται μαθητές/μαθήτριες και εκπαιδευτικοί πολλές ώρες. Φροντίδα όλων να διατηρούνται οι χώροι καθαροί.

III. Διάλειμμα -Εφημερίες-Επιτήρηση μαθητών

Το διάλειμμα είναι χρόνος παιχνιδιού, ανάπτυξης κοινωνικών σχέσεων αλλά και χρόνος ικανοποίησης βιολογικών αναγκών (φαγητό, νερό, πλύσιμο χεριών). Οι μαθητές και οι μαθήτριες αλληλοεπιδρούν, παίζουν αρμονικά και για οποιοδήποτε πρόβλημα ή δυσκολία αντιμετωπίζουν απευθύνονται στους εφημερεύοντες εκπαιδευτικούς που βρίσκονται στο προαύλιο. (1ο Διάλειμμα: 09.40 - 10.00, 2ο Διάλειμμα: 11.30 - 11.45, 3ο Διάλειμμα: 12.25 - 12.35)

Κατά τη διάρκεια του διαλείμματος δεν επιτρέπεται κανένας ανήλικος ή ενήλικος να παρακολουθεί, να συνομιλεί ή να δίνει αντικείμενα σε μαθητές και μαθήτριες του σχολείου από τα κάγκελα του προαυλίου χώρου. Εάν επιθυμεί να δώσει φαγητό στο παιδί του παραδίδεται αυτό από τον γονέα/κηδεμόνα στο παιδί με την παρουσία εκπαιδευτικού.

Έχει αποφασιστεί από τους εκπαιδευτικούς του σχολείου να δοθούν για παιχνίδι και ξεκούραση επιπλέον χώροι της αυλής στους οποίους δεν επιτρεπόταν η πρόσβαση. Έτσι, οι μαθητές της Α' και της Β' τάξης κάνουν το διάλειμμα τους μπροστά στο κτίριο επί της Παύλου Μελά. Οι μαθητές της Γ' τάξης στο κεντρικό κίосκι της αυλής και μέρος της κεντρικής αυλής, που μοιράζονται με τους μαθητές της Δ' τάξης, οι μαθητές της Δ' στην κεντρική αυλή που συνορεύει με την Παύλου Μελά, οι μαθητές της ΣΤ'(ΣΤ1 - ΣΤ2) στον χώρο μετά το διάζωμα, στη βόρεια πλευρά της αυλής και προς την είσοδο της Εμ. Παππά και οι μαθητές της Ε τάξης μπροστά στο 2ο Νηπιαγωγείο Αριδαίας.

Όλα τα παραπάνω μπορούν να ισχύουν και εφαρμόζονται σε περίπτωση που το επιτρέπουν οι καιρικές συνθήκες. Στην περίπτωση όμως που οι καιρικές συνθήκες δε βοηθούν, ορίζεται σχέδιο ξεκούρασης των μαθητών μέσα και έξω

από το κτίριο του σχολείου. Συγκεκριμένα οι μαθητές της Α' τάξης θα κάνουν το διάλειμά τους στον χώρο εκδηλώσεων του σχολείου. Οι μαθητές της Γ' τάξης στον διάδρομο του ισόγειου μπροστά στην τάξη τους, οι μαθητές της Δ' μπροστά στην τάξη τους, το ίδιο ισχύει και για τους μαθητές της Β' τάξης. Οι μαθητές των τάξεων Ε' και ΣΤ1, ΣΤ2' του πρώτου ορόφου θα κάνουν το διάλειμά τους στον διάδρομο του δικού τους ορόφου μπροστά στις τάξεις τους αντίστοιχα.

Επισημαίνεται ότι οι μαθητές στην έξοδό τους για διάλειμμα συνοδεύονται από τον/την εκπαιδευτικό που είχαν μάθημα. Με το χτύπημα του κουδουνιού για να εισέλθουν στις τάξεις τους συγκεντρώνεται κάθε τμήμα στο χώρο της πρωινής συγκέντρωσης και μπαίνουν στις τάξεις τους συνοδεία των εκπαιδευτικών που θα έχουν μάθημα ή παραμένουν στο προαύλιο για το μάθημα της Φυσικής Αγωγής. Σε περιπτώσεις κακοκαιρίας συγκεντρώνονται στο ισόγειο, στον χώρο εκδηλώσεων του σχολείου.

Για την Εφημερία - Επιτήρηση μαθητών εφαρμόζονται όσα αναφέρονται στο ΠΔ 79/2017 και σύμφωνα με τις νέες εγκυκλίους και τις ιδιαιτερότητες και δυνατότητες της κάθε σχολικής μονάδας.

Συγκεκριμένα: Καθημερινά, θα εφημερεύουν 3 εκπαιδευτικοί οι οποίοι θα ελέγχουν τον αύλειο χώρο στη διάρκεια των διαλειμμάτων. Οι εκπαιδευτικοί θα επιτηρούν από συγκεκριμένες θέσεις ώστε να ελέγχεται με τον καλύτερο δυνατό τρόπο όλος ο αύλειος χώρος και οι τουαλέτες του σχολείου.

Κατά την πρωινή προσέλευση των μαθητών ο εκπ/κός Νο1 της κατάστασης εφημερίας θα υποδέχεται τους μαθητές στην είσοδο της Ενναουήλ Παππά. Ο 2^{ος} εκπ/κός θα ελέγχει τον αύλειο χώρο και ο 3^{ος} εκπ/κός θα ελέγχει το εσωτερικό του κτιρίου.

Στα διαλείμματα, οι 3 εκπ/κοί θα μοιράζονται στον αύλειο χώρο ως εξής: Ένας εκπ/κός θα ελέγχει το βορειοδυτικό τμήμα της αυλής, επιτηρώντας τους μαθητές των Ε'-ΣΤ' τάξεων, ο 2^{ος} εκπ/κός θα ελέγχει το κεντρικό τμήμα της αυλής, επιτηρώντας τους μαθητές των Γ'-Δ' τάξεων και ο 3ος εκπ/κός θα ελέγχει το νότιο τμήμα της αυλής, επιτηρώντας τους μαθητές των Α'-Β' τάξεων. Σχέδιο αυλισμού των τάξεων επισυνάπτεται στο Βιβλίο Πράξεων.

Όταν οι καιρικές συνθήκες δεν το επιτρέπουν, **κατά την πρωινή προσέλευση**, ο εκπ/κός Νο 1 υποδέχεται τους μαθητές στην είσοδο του σχολείου και οι άλλοι 2 εκπαιδευτικοί επιτηρούν και υποδέχονται μέσα στο κτίριο. **Στα διαλείμματα** με άσχημες καιρικές συνθήκες οι εφημερεύοντες εκπαιδευτικοί θα μοιράζονται στους ορόφους και θα φροντίζουν για την ασφάλεια των μαθητών. Θα επιτηρούν 2 εκπαιδευτικοί στο ισόγειο και 1 εκπαιδευτικός στον 1^ο όροφο.

Θα υπάρχει πρόγραμμα εφημεριών με εκπ/κούς αναρτημένο. Οποιαδήποτε αλλαγή σ' αυτό θα εγκρίνεται από τον Δ/ντή του Σχολείου.

Στο ξεκίνημα της σχολικής χρονιάς και για όσο χρειαστεί, ο εκπ/κός της Α' Τάξης απαλλάσσεται από τα καθήκοντα των εφημεριών.

Υπεύθυνη για την έκδοση των εφημεριών αλλά και τη σωστή και πιστή τήρησή τους, είναι η υποδιευθύντρια του σχολείου κ. Κικίδου Μαρία.

Έκτακτη αντικατάσταση ή αναπλήρωση εφημερεύοντος/ουσας εκπαιδευτικού

και αλλαγή της ημέρας εφημερίας γίνεται μόνο από τον/τη Διευθυντή/ντρια ή τον/την Υποδιευθυντή/ντρια του σχολείου. Οποιαδήποτε αντικατάσταση, αναπλήρωση και αλλαγή εφημερίας τεκμηριώνεται και καταγράφεται στο Ημερολόγιο Σχολικής Ζωής παρ. 5, άρθρο 12, Π.Δ. 79/2017, (Α'109)

Εκπαιδευτικός που απουσιάζει έκτακτα την ημέρα εφημερίας του, αντικαθίσταται από εκπ/κό, του οποίου την υπηρεσία θα καλύψει εν ευθέτω χρόνω.

Υπεύθυνος/η για την επιτήρηση των μαθητών/τριών κατά τη διάρκεια της διδακτικής ώρας είναι ο/η εκπαιδευτικός που διδάσκει τη συγκεκριμένη ώρα. Ο/Η εκπαιδευτικός εισέρχεται στην αίθουσα μαζί με τους/τις μαθητές/τριες και μετά το τέλος του μαθήματος εξέρχεται από αυτήν όταν έχουν αποχωρήσει όλοι/όλες οι μαθητές/τριες, συνοδεύοντάς τους στο προαύλιο παρ. 9, άρθρο 12, Π.Δ. 79/2017,(Α'109). Η αποχώρηση των μαθητών/τριών πραγματοποιείται με τη λήξη του διδακτικού ωραρίου της τάξης, με τη συνοδεία στην έξοδο του εκπαιδευτικού που διδάσκει την τελευταία ώρα. Αποχώρηση μαθητή/τριας από το σχολείο πριν τη λήξη του διδακτικού ωραρίου, γίνεται μόνο σε εξαιρετικές περιπτώσεις και εφόσον έχουν ληφθεί όλα τα απαραίτητα μέτρα για την ασφάλειά του/της (ενημέρωση και σύμφωνη γνώμη γονέων ή κηδεμόνων, εξασφάλιση συνοδείας μαθητών/τριών με ευθύνη των γονέων/κηδεμόνων τους) παρ. 10, άρθρο 12, Π.Δ. 79/2017, (Α'109)και σε κάθε περίπτωση ενημέρωση του Δ/ντή του Σχολείου.

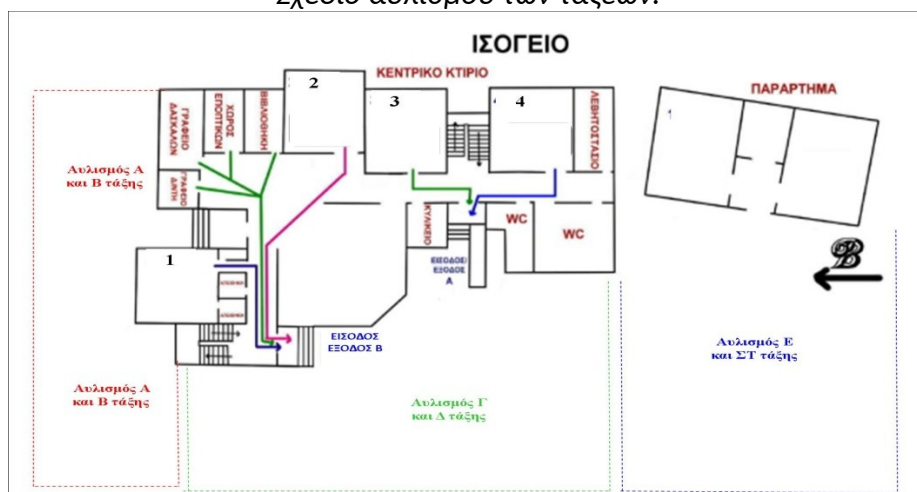
Στα διαλείμματα, οι μαθητές εξέρχονται από συγκεκριμένες εισόδους-εξόδους του κτιρίου που έχουν καθοριστεί για κάθε τάξη και κατευθύνονται στους χώρους της αυλής που επίσης έχουν οριστεί για κάθε τάξη για την καλύτερη επιτήρησή και ασφάλειά τους.

Στα διαλείμματα, για την ασφάλεια των μαθητών, επιτρέπεται η χρήση μπάλας μόνο στα επιδαπέδια παιχνίδια, και μάλιστα αποκλειστικά η χρήση αερόμπαλας.

Τα υπόλοιπα παιχνίδια αυλής με τη χρήση οποιασδήποτε μπάλας, επιτρέπονται μόνο στο μάθημα της Φυσικής Αγωγής.

Όταν χτυπήσει το κουδούνι οι μαθητές συγκεντρώνονται παρουσία του εκπαιδευτικού στον αύλειο χώρο σε γραμμές και συνοδεία αυτού οδηγούνται στις τάξεις τους.

Σχέδιο αυλισμού των τάξεων.



Σε κάθε περίπτωση, οι εκπ/κοί τηρούν απαρέγκλιτα το ωράριο τους (8:00 – 14:00) και προσφέρουν τις υπηρεσίες τους σε τυχόν ανάγκη που θα προκύψει και θα τους ανατεθεί από τον Δ/ντή του Σχολείου.

- Για την ασφάλεια των μαθητών, δεν επιτρέπονται κάθε είδους κεράσματα κατά τη διάρκεια λειτουργίας του σχολείου. Όταν κάποιος μαθητής επιθυμεί να κεράσει, θα το κάνει με τη λήξη του διδακτικού ωραρίου, (13:15) στην αυλόπορτα κατά την αποχώρηση.
- Στις επισκέψεις με λεωφορείο, οι μαθητές δε φέρουν μαζί τους ηλεκτρονικές συσκευές ή κινητά τηλέφωνα.
- Στις επισκέψεις με λεωφορείο, οι γονείς ενημερώνονται για την ώρα άφιξης και παραλαμβάνουν οι ίδιοι τους μαθητές ή με γραπτό μήνυμα προς τον εκπαιδευτικό, επιτρέπουν την αποχώρησή τους.
- Για την ασφάλεια των μαθητών δεν αναρτάται από εκπ/κούς στα Μέσα Κοινωνικής Δικτύωσης, υλικό που αφορά σε δράσεις της σχολικής μονάδας, εάν δεν υπάρχει η σύμφωνη γνώμη του Δ/ντή.

Το Ολοήμερο Πρόγραμμα ξεκινάει 13:20 και λήγει 16:00. Η αποχώρηση των μαθητών μπορεί να γίνει με τη λήξη της (2ης ώρας (15:00) ή στις (16:00) με τη λήξη του Ολοήμερου Προγράμματος, ανάλογα με την ώρα που έχει δηλωθεί από τον γονέα/κηδεμόνα. Τα φαγητά των παιδιών θα μπαίνουν στο ψυγείο και θα ζεσταίνονται. Προτείνεται να προμηθεύονται ισοθερμικά φαγητοδοχεία και τσαντάκια για να διατηρείται το φαγητό. Το τσαντάκι το οποίο θα έχουν τα παιδιά μαζί τους στην τάξη ή στο ψυγείο, εκτός από το φαγητό θα πρέπει να περιέχει πετσέτα, νερό, κουταλάκι ή πιρουνάκι και ό,τι άλλο θεωρείται απαραίτητο. Φαγητό μπορούν να φέρνουν οι γονείς και στις 13:15, που θα παραδίδουν στους υπεύθυνους για τη διατροφική αγωγή του Ολοήμερου. Στα τσαντάκια των παιδιών θα πρέπει να είναι γραμμένο το όνομά τους. Λόγω της πολύωρης παραμονής συστήνεται τα παιδιά να έχουν μαζί τους χαρτομάντιλα και δεύτερο μπουκάλι νερό. Η φοίτηση των μαθητών του Ολοήμερου Προγράμματος διακόπτεται όταν ο μαθητής συμπληρώσει 15 συνεχόμενες αδικαιολόγητες απουσίες. Επιπλέον, ο γονέας/κηδεμόνας μπορεί να ζητήσει τη διακοπή της φοίτησης με γραπτή αίτηση. Τα ίδια ισχύουν και για την πρωινή ζώνη. Οι μαθητές του Ολοήμερου θα παραδίδονται στους γονείς και κηδεμόνες τις ώρες αποχώρησης που έχουν δηλώσει από την είσοδο επί της Εμμανουήλ Παππά.

IV. Σχολική εργασία

Οι μαθητές και μαθήτριες παρακολουθούν και συμμετέχουν ενεργά στην καθημερινή διδακτική διαδικασία και δεν παρακωλύουν το μάθημα σεβόμενοι το δικαίωμα των συμμαθητών και συμμαθητριών τους για μάθηση. Για την απρόσκοπτη διεξαγωγή του μαθήματος φέρνουν μαζί τους καθημερινά τα απαραίτητα βιβλία και μόνο ό,τι είναι απαραίτητο για τη σχολική εργασία τους. Όταν ανατίθεται στα παιδιά εργασία για το σπίτι (κατ' οίκον εργασία) αυτή είναι σχεδιασμένη από τον εκπαιδευτικό της τάξης σύμφωνα με τις ανάγκες και το επίπεδο του κάθε μαθητή και της κάθε μαθήτριας. Οι κατ' οίκον εργασίες ενίοτε

αποτελούν συμπλήρωμα της εργασίας που γίνεται στην τάξη. Τα παιδιά μαθαίνουν να εργάζονται μόνα τους, να δημιουργούν, να αυτενεργούν, να είναι υπεύθυνα. Οι γονείς/κηδεμόνες συμμετέχουν στη μελέτη του παιδιού τους, επιβλέποντάς το, βοηθώντας το να αναστοχάζεται επί των πρακτικών της μελέτης του. Στόχος είναι το παιδί να μάθει να διαβάζει αυτόνομα, όσον το δυνατό νωρίτερα ακολουθώντας την πορεία της φθίνουσας καθοδήγησης. Οι γονείς/κηδεμόνες δεν διεκπεραιώνουν τις εργασίες του παιδιού αντί αυτού και αποφεύγουν να του προκαλούν άγχος. Η εμπιστοσύνη μεταξύ γονέων/κηδεμόνων και εκπαιδευτικών έχει κοινό στόχο την υγιή ανάπτυξη παιδιών με ολοκληρωμένη προσωπικότητα.

V. Υγεία μαθητών- Ασφάλεια μαθητών

Στον αύλειο χώρο θα λειτουργούν οι 2 ακριανές βρύσες, οι οποίες έχουν μεταξύ τους απόσταση.

Οι μαθητές θα πλένουν τα χέρια τους με σαπούνι υγρό, το οποίο υπάρχει στο ενδιάμεσο διάστημα.

Ο κάθε μαθητής θα έχει το δικό του νερό, σχολικά είδη και μαρκαδόρο τα οποία δε θα δανείζονται σε κανέναν.

Η χρήση φυλλαδίων με μορφή φωτοτυπίας συνιστάται να αποφεύγεται.

Η επικοινωνία με τους γονείς αποφασίστηκε να γίνεται με μορφή e-mail (ενημερώσεις- υπεύθυνες δηλώσεις) για την αποφυγή χρήσης χαρτιού(αειφόρο σχολείο) .

Σε περίπτωση τραυματισμού κάποιου μαθητή ή μαθήτριας, άμεσα χορηγούνται οι πρώτες βοήθειες από τους δύο εκπαιδευτικούς που έχουν οριστεί ως υπεύθυνοι φαρμακείου και παροχής πρώτων βοηθειών . Αν ο τραυματισμός είναι σοβαρότερος ο μαθητής μεταφέρεται με την συνοδεία εκπαιδευτικού στο Κέντρο Υγείας Αριδαίας, το οποίο βρίσκεται απέναντι από το σχολείο και αφού ενημερωθούν οι γονείς - κηδεμόνες του μαθητή.

Το εκπαιδευτικό προσωπικό δεν επιτρέπεται να χορηγεί οποιοδήποτε φαρμακευτικό σκεύασμα στα παιδιά (Φ.7/488/123316/Γ1/4-10-2010 - Εγκ. του ΥΠ.Π.Ε.Θ). Ωστόσο, κρίνεται σκόπιμο οι γονείς να ενημερώνουν τον δάσκαλο του παιδιού τους για τυχόν ιατρική αγωγή στην οποία υποβάλλεται, για νοσήματα που χρήζουν προσοχής και επηρεάζουν την υγεία συμμαθητών του ή για αλλεργίες που εμφανίζει σε φάρμακα ή τροφές. Γενικότερα, οφείλουν να γνωστοποιούν στο δάσκαλο της τάξης και στο διευθυντή κάθε ιδιαιτερότητα που αφορά τη σωματική και ψυχική υγεία του μαθητή.

Δεν επιτρέπονται γιορτές γενεθλίων ή ονομαστικές μέσα στις τάξεις ή στον αύλειο χώρο με διανομή κερασμάτων στους μαθητές .Κεράσματα μπορούν να δοθούν στην έξοδο της αυλής κατά την αποχώρηση των μαθητών όταν παραλαμβάνονται από τους συνοδούς τους.

Για την ασφάλεια των μαθητών,δεν επιτρέπονται κάθε είδους κεράσματα κατά τη διάρκεια λειτουργίας του σχολείου. Όταν κάποιος μαθητής επιθυμεί να κεράσει,θα το κάνει με τη λήξη του διδακτικού ωραρίου , (13:15)στην αυλόπορτα κατά την

αποχώρηση.

Στις επισκέψεις με λεωφορείο, οι μαθητές δε φέρουν μαζί τους ηλεκτρονικές συσκευές ή κινητά τηλέφωνα.

Στις επισκέψεις με λεωφορείο, οι γονείς ενημερώνονται για την ώρα άφιξης και παραλαμβάνουν οι ίδιοι τους μαθητές ή με γραπτό μήνυμα προς τον εκπαιδευτικό, επιτρέπουν την αποχώρησή τους.

VI. Συμπεριφορά - Δικαιώματα - Υποχρεώσεις

Ο Διευθυντής

- Συμβάλλει στη δημιουργία κλίματος δημοκρατικής συμπεριφοράς των διδασκόντων/διδασκουσών και των μαθητών/μαθητριών και είναι υπεύθυνος, σε συνεργασία με τους διδάσκοντες/ουσες, για την τήρηση της πειθαρχίας.
- Ενημερώνει τον Σύλλογο των Διδασκόντων για την εκπαιδευτική νομοθεσία, τις εγκυκλίους και τις αποφάσεις που αφορούν τη λειτουργία του Σχολείου και την εφαρμογή των προγραμμάτων εκπαίδευσης.
- Λαμβάνει μέριμνα για την εξασφάλιση παιδαγωγικών μέσων και εργαλείων, την καλή χρήση τους στη σχολική τάξη, τη λειτουργικότητα και την αντικατάστασή τους, σε περίπτωση φθοράς.
- Είναι υπεύθυνος μαζί με τους/τις εκπαιδευτικούς, για την καθαριότητα και αισθητική των χώρων του διδακτηρίου, καθώς και για την προστασία της υγείας και ασφάλειας των μαθητών/μαθητριών.
- Απευθύνει στους διδάσκοντες/στις διδάσκουσες, όταν είναι απαραίτητο, συστάσεις με πνεύμα συναδελφικής αλληλεγγύης.

Οι εκπαιδευτικοί

- Εκπαιδεύουν τους μαθητές και τις μαθήτριες, σύμφωνα με τους σκοπούς και τους στόχους της εκπαίδευσης και μέσα στο πλαίσιο της εκπαιδευτικής πολιτικής, με την καθοδήγηση των Στελεχών της εκπαίδευσης.
- Προετοιμάζουν καθημερινά και οργανώνουν το μάθημά τους, εφαρμόζοντας σύγχρονες και κατάλληλες μεθόδους διδασκαλίας, με βάση τις ανάγκες των μαθητών/μαθητριών και τις ιδιαιτερότητες των γνωστικών αντικειμένων.
- Συνεργάζονται με τους μαθητές/μαθήτριες, σέβονται την προσωπικότητά τους, καλλιεργούν και εμπνέουν σ' αυτούς, κυρίως με το παράδειγμά τους, δημοκρατική συμπεριφορά.
- Μεριμνούν για τη δημιουργία κλίματος αρμονικής συνεργασίας και συνεχούς και αμφίδρομης επικοινωνίας με τους γονείς/κηδεμόνες των μαθητών/μαθητριών, και τους ενημερώνουν για τη φοίτηση, τη

διαγωγή και την επίδοση των παιδιών τους.

- Φροντίζουν για την πρόοδο όλων των μαθητών /μαθητριών τους και τους προσφέρουν παιδεία διανοητική, ηθική και κοινωνική.
- Συμβάλλουν στην εμπέδωση ενός ήρεμου, θετικού, συνεργατικού, συμπεριληπτικού, εποικοδομητικού σχολικού κλίματος.
- Ενδιαφέρονται για τις συνθήκες ζωής των μαθητών/μαθητριών τους στην οικογένεια και στο ευρύτερο κοινωνικό περιβάλλον, λαμβάνουν υπόψη τους παράγοντες που επηρεάζουν την πρόοδο και συμπεριφορά των μαθητών/μαθητριών τους και υιοθετούν κατάλληλες παιδαγωγικές ενέργειες, ώστε να αντιμετωπισθούν πιθανά προβλήματα.
- Ενθαρρύνουν τους μαθητές/μαθήτριες να συμμετέχουν ενεργά στη διαμόρφωση και λήψη αποφάσεων για θέματα που αφορούν τους ίδιους και το Σχολείο και καλλιεργούν τις αρχές και το πνεύμα αλληλεγγύης και συλλογικότητας.
- Συνεργάζονται με τον Διευθυντή, τους γονείς και τα αρμόδια Στελέχη για την καλύτερη δυνατή παιδαγωγική αντιμετώπιση προβλημάτων συμπεριφοράς, σεβόμενοι την προσωπικότητα και τα δικαιώματα των μαθητών/μαθητριών.
- Ανανεώνουν και εμπλουτίζουν τις γνώσεις τους, σχετικά με τα διάφορα γνωστικά αντικείμενα και τις επιστήμες της αγωγής τόσο μέσω των διάφορων μορφών επιμόρφωσης και επιστημονικής παιδαγωγικής καθοδήγησης, που παρέχονται θεσμικά από το σύστημα της οργανωμένης εκπαίδευσης, όσο και με την αυτοεπιμόρφωση.

Η χρήση φυλλαδίων με μορφή φωτοτυπίας συνιστάται να αποφεύγεται.

Η επικοινωνία με τους γονείς αποφασίστηκε να γίνεται με μορφή e-mail (ενημερώσεις- υπεύθυνες δηλώσεις) για την αποφυγή χρήσης χαρτιού(αιεφόρο σχολείο) .

Οι μαθητές/μαθήτριες

- Αποδίδουν σεβασμό, με τα λόγια και τις πράξεις τους, προς κάθε μέλος της σχολικής κοινότητας.

- Κατά τη διάρκεια των μαθημάτων τηρούν τους κανόνες της τάξης. Συμμετέχουν ενεργά στην καθημερινή παιδευτική διδακτική διαδικασία και δεν παρακωλύουν το μάθημα, σεβόμενοι το δικαίωμα των συμμαθητών/συμμαθητριών για μάθηση.

- Απευθύνονται στους/στις εκπαιδευτικούς και στη Διεύθυνση του Σχολείου και ζητούν τη βοήθειά τους, για κάθε πρόβλημα που τους απασχολεί και τους δημιουργεί εμπόδιο στη σχολική ζωή και πρόδοό τους

- Προσέχουν και διατηρούν καθαρούς όλους τους χώρους του Σχολείου. Ταυτόχρονα ενδιαφέρονται για το σχολικό κτίριο και την υλική περιουσία του. Επίσης, δεν καταστρέφουν τα σχολικά βιβλία που παρέχονται δωρεάν από την πολιτεία.

- Αποφεύγουν ρητά την άσκηση οποιασδήποτε μορφής βίας (σωματική, λεκτική ή ψυχολογική).

- Προσπαθούν να λύνουν τις αντιθέσεις ή διαφωνίες με διάλογο, ακολουθώντας διαδοχικά τα παρακάτω βήματα:

- Συζητούν άμεσα και ειρηνικά με αυτόν που έχουν τη διαφορά.
- Απευθύνονται στον υπεύθυνο εκπαιδευτικό τμήματος.
- Απευθύνονται στον Διευθυντή.

Σε περιπτώσεις που γίνονται αποδέκτες ή παρατηρητές βίαιης λεκτικής, ψυχολογικής ή και σωματικής συμπεριφοράς, ενεργούν άμεσα και ακολουθούν τα παραπάνω βήματα.

- Συμβάλλουν στην υιοθέτηση αειφορικών πρακτικών, όπως η εξοικονόμηση ενέργειας και η ανακύκλωση υλικών.

- Επικοινωνούν, όταν υπάρχει ανάγκη, με τους γονείς τους, μέσω των τηλεφώνων του Σχολείου, αφού ζητήσουν άδεια.

- Στο σχολικό χώρο δεν επιτρέπονται κινητά τηλέφωνα, είδη αξίας, περιττά χρήματα και ηλεκτρονικά παιχνίδια.

Γονείς και κηδεμόνες

- Φροντίζουν ώστε ο μαθητής να προσέρχεται έγκαιρα και ανελλιπώς στο σχολείο και να ενημερώνουν σε περίπτωση απουσίας του.

- Διαβάζουν προσεκτικά όλα τα μηνύματα ηλεκτρονικού ταχυδρομείου (e-mails) που αποστέλλονται από το σχολείο, ώστε να ενημερώνονται για θέματα λειτουργίας του Σχολείου.

- Συνεργάζονται αρμονικά σε προσωπικό επίπεδο με τη Διεύθυνση και τον Σύλλογο των Διδασκόντων για θέματα που αφορούν στους μαθητές/μαθήτριες.

- Ενημερώνουν έγκαιρα και προσκομίζουν τα σχετικά έγγραφα, αν υπάρχουν, για κάθε ειδικό θέμα που αντιμετωπίζουν τα παιδιά τους - θέματα υγείας, ειδικές εκπαιδευτικές ικανότητες ή ανάγκες, θέματα οικογενειακής και κοινωνικής κατάστασης - τα οποία μπορούν να επηρεάσουν την επίδοση, τη φοίτηση και συμπεριφορά του παιδιού τους και ζητούν τη συνδρομή του σχολείου.

Οι φωτογράφοι δεν θα γίνονται δεκτοί σε ώρες λειτουργίας του σχολείου για την άσκηση του επαγγέλματός τους. Στις περιπτώσεις εκείνες που εκφράζεται κοινή επιθυμία των γονέων να έχουν αναμνηστικές φωτογραφίες των παιδιών τους από την φοίτηση τους στο σχολείο, μπορούν οι σύλλογοι γονέων και

κηδεμόνων, με δική τους ευθύνη, να καλούν επαγγελματίες φωτογράφους, σε χρόνο εκτός διδακτικού ωραρίου και με την προϋπόθεση ότι θα τηρούνται οι σχετικές οικονομικές διατάξεις. Επισημαίνεται ότι ο Δ/ντής και το διδακτικό προσωπικό της σχολικής μονάδας δεν έχουν καμία ανάμειξη σ' αυτή τη διαδικασία.

VII. Παιδαγωγικός έλεγχος

Τα ζητήματα μη αποδεκτής συμπεριφοράς στο σχολείο αποτελούν αντικείμενο συνεργασίας των γονέων/κηδεμόνων με τον εκπαιδευτικό/την εκπαιδευτικό υπεύθυνο της τάξης, τον Διευθυντή της σχολικής μονάδας, τον Σύλλογο Διδασκόντων και τον Σύμβουλο Εκπαίδευσης, προκειμένου να υπάρξει η καλύτερη δυνατή παιδαγωγική αντιμετώπιση του θέματος. Σε κάθε περίπτωση και πριν από οποιαδήποτε απόφαση, λαμβάνεται υπόψη η βασική αρχή του σεβασμού της προσωπικότητας και των δικαιωμάτων του παιδιού. Οι σωματικές ποινές δεν επιτρέπονται.

Το σχολείο, ως φορέας αγωγής, έχει καθήκον να λειτουργεί έτσι ώστε οι μαθητές και μαθήτριες να συνειδητοποιήσουν ότι κάθε πράξη τους έχει συνέπειες, να μάθουν να αναλαμβάνουν την ευθύνη των επιλογών τους και να γίνουν υπεύθυνοι πολίτες. Αν η συμπεριφορά του μαθητή και της μαθήτριας δεν εναρμονίζεται με τα αποδεκτά πρότυπα και αποκλίνει από την τήρηση του εσωτερικού κανονισμού του σχολείου, τότε αντιμετωπίζει τον παιδαγωγικό έλεγχο, σύμφωνα με τις αρχές της ψυχολογίας και παιδαγωγικής που διέπουν την ηλικία του αλλά και τις κείμενες διατάξεις.

Η απρεπής συμπεριφορά, η χειροδικία, η αυτοδικία, η άσκηση βίας προς τους άλλους, καθώς και οι άκοσμες εκφράσεις θεωρούνται εκτός του αξιακού συστήματος του σχολείου και ελέγχονται.

Οι γονείς/κηδεμόνες ενημερώνονται από το Σχολείο για την όποια μη αποδεκτή συμπεριφορά των παιδιών τους και των ενεργειών που θα αναληφθούν. Η στενή συνεργασία σχολείου- γονέων/κηδεμόνων είναι πάντα αναγκαία και επιβεβλημένη.

Δεν επιτρέπεται σε κανέναν από τους γονείς και κηδεμόνες και, γενικότερα, σε κανένα ενήλικο άτομο να νουθετεί, να επιπλήττει ή να τιμωρεί παιδί στον χώρο του σχολείου. Όταν υπάρχει οποιοδήποτε πρόβλημα, αυτό συζητείται με τον/ην υπεύθυνο/η εκπαιδευτικό (του μαθητή που δημιουργεί το πρόβλημα) και στη συνέχεια με τον Διευθυντή του Σχολείου, ο οποίος και θα πράξει τα δέοντα, σύμφωνα με τον ρόλο του.

Στο σχολείο μας έχουμε και τη συνδρομή του ειδικού εκπαιδευτικού προσωπικού της Επιτροπής Διεπιστημονικής Υποστήριξης (ΕΔΥ), της Ψυχολόγου και της Κοινωνικού Λειτουργού, η υποστήριξη των οποίων είναι συνεχής, μέσα από προγράμματα τροποποίησης της αρνητικής συμπεριφοράς αλλά και παιδαγωγικά μέτρα, που συστήνουν σε κάθε περίπτωση, σε συνεργασία με τον εκπαιδευτικό της τάξης. Βασικός στόχος της σχολικής κοινότητας για την προώθηση του παιδαγωγικού έργου είναι η ανάπτυξη σε κάθε μαθητή της

ικανότητας της αυτοπειθαρχίας στην τήρηση των κανόνων. Όλα τα μέρη της σχολικής κοινότητας πρέπει να σέβονται και να τηρούν τον κανονισμό λειτουργίας του σχολείου. Όλοι πρέπει να γνωρίζουν ποια συμπεριφορά είναι αποδεκτή και ποια όχι από το σχολείο.

VIII. Καινοτόμες πρακτικές που έχουν υιοθετηθεί στο σχολείο

Η σχολική μονάδα, έχει υιοθετήσει ως εκπαιδευτική πρακτική το outdoor education, μετά από τη συμμετοχή της σε πρόγραμμα ERASMUS+ με τίτλο «Η καλύτερη αίθουσα έχει μόνο τον ουρανό για οροφή- The best classroom is roofed only by the sky». Ταυτόχρονα, ως μέλος του αιεφόρου σχολείου, προάγει την αιεφορική συμπεριφορά των μαθητών/τριών.

Σχολικές εκδηλώσεις είναι οι προγραμματισμένες και κατάλληλα σχεδιασμένες δράσεις του σχολείου που συμπληρώνουν και εμπλουτίζουν τα Προγράμματα Σπουδών. Προγραμματίζονται ανά τρίμηνο ή από την έναρξη του σχολικού έτους και οι γονείς ενημερώνονται σχετικά. Έχουν τη μορφή ημερήσιας εκπαιδευτικής εκδρομής, εκπαιδευτικών ανταλλαγών, διδακτικών επισκέψεων, πολιτιστικών δράσεων ή αθλητικών εκδηλώσεων.

Το σχολείο πραγματοποιεί και δράσεις εντός του σχολικού χώρου, με τη μορφή επισκέψεων συγγραφέων, επιστημόνων, εκπροσώπων επαγγελματιών, οι οποίες συμπληρώνουν και προάγουν τη διαθεματική προσέγγιση των γνωστικών αντικειμένων. Όσοι θα εισέρχονται στο χώρο του σχολείου, προκειμένου να πραγματοποιήσουν προγράμματα, θα έχουν άδεια εισόδου. Επίσης, οι σχολικές γιορτές θα πραγματοποιούνται όπως ακριβώς ορίστηκε στον προγραμματισμό του σχολείου.

Το σχολείο θα οργανώνει σύντομες εκπαιδευτικές επισκέψεις σε μικρή απόσταση από το σχολείο, έως δύο ώρες, στο πλαίσιο εκπαιδευτικών προγραμμάτων με στόχο τη βιωματική μάθηση και τη σύνδεση του σχολείου με το τοπικό κοινωνικό πλαίσιο στα πλαίσια υλοποίησης των προγραμμάτων των εκπαιδευτικών εργαστηρίων και των προγραμμάτων που υλοποιούνται στο σχολείο.

Για τη συμμετοχή των μαθητών σε δράσεις οι οποίες πραγματοποιούνται εκτός σχολικού χώρου, απαιτείται έγκαιρη έγγραφη σύμφωνη γνώμη των Γονέων και Κηδεμόνων τους.

Βιβλιοθήκη

Το σχολείο ανήκει στο Δίκτυο Σχολικών Βιβλιοθηκών και λειτουργεί δανειστική βιβλιοθήκη σε καθορισμένες ώρες και ημέρες της εβδομάδας. Κάθε μαθητής μπορεί να δανειστεί βιβλία σε ποσότητες και για όσες ημέρες ορίζει ο κανονισμός λειτουργίας της βιβλιοθήκης και εφαρμόζει ο υπεύθυνος εκπαιδευτικός της βιβλιοθήκης. Τα δανειζόμενα έντυπα της βιβλιοθήκης πρέπει να επιστρέφονται σε καλή κατάσταση, αλλιώς ο μαθητής οφείλει να τα αντικαταστήσει με άλλα καινούργια.

Άλλα θέματα

Προσωπικά δεδομένα

Τηρείται απαραίτητα η ισχύουσα νομοθεσία για τα προσωπικά δεδομένα όλων των μελών της σχολικής κοινότητας. Επιπροσθέτως, σύμφωνα με τις κείμενες διατάξεις και τον Γενικό Κανονισμό Προστασίας Δεδομένων της

Ευρωπαϊκής Ένωσης (GDPR), επιβάλλεται η γραπτή συγκατάθεση των γονέων ως προς τη συλλογή, επεξεργασία και δημοσιοποίηση οπτικού υλικού των παιδιών τους.

Εμβολιασμός μαθητών/μαθητριών

Σύμφωνα με την γνωμοδότηση της Εθνικής Επιτροπής Εμβολιασμών υποχρεωτικά είναι όλα εκείνα τα εμβόλια που είναι ενταγμένα στο Εθνικό Πρόγραμμα Εμβολιασμών. Ένα από τα δικαιολογητικά εγγραφής, αποτελεί και η επίδειξη του Βιβλιαρίου Υγείας ή άλλο στοιχείο από το οποίο αποδεικνύεται ότι έγιναν τα προβλεπόμενα εμβόλια.

4. Επικοινωνία και Συνεργασία Γονέων/Κηδεμόνων-Σχολείου

I. Σημασία της επικοινωνίας και της συνεργασίας σχολείου-οικογένειας

Πολύ σημαντική παράμετρος της συνολικής λειτουργίας του Σχολείου και του κλίματος που δημιουργείται είναι η επικοινωνία και η εποικοδομητική συνεργασία με τους γονείς/κηδεμόνες των μαθητών/μαθητριών και με τον Σύλλογό Γονέων. Η εμπιστοσύνη του παιδιού στο σχολείο ενισχύεται από τη θετική στάση των γονέων/κηδεμόνων προς το Σχολείο και τον εκπαιδευτικό.

Για οποιοδήποτε αίτημα τους οι γονείς/κηδεμόνες απευθύνονται στο δάσκαλο/στη δασκάλα της τάξης. Σε περίπτωση που δεν υπάρξει κοινά αποδεκτή λύση ή συνεννόηση, απευθύνονται στον Διευθυντή του Σχολείου.

II. Διαδικασίες ενημέρωσης και επικοινωνίας Σχολείου και γονέων/κηδεμόνων

Οι συναντήσεις για ενημέρωση των γονέων/κηδεμόνων με τους εκπαιδευτικούς προγραμματίζονται με απόφαση του Συλλόγου Διδασκόντων.

Κατά το σχολικό έτος 2023-2024, οι συναντήσεις θα γίνονται δια ζώσης 13:15- 14:00 και απογευματινές ώρες εφόσον το επιθυμούν οι εκπαιδευτικοί.

Οι γονείς-κηδεμόνες οφείλουν να επικαιροποιούν τα στοιχεία επικοινωνίας τους, και να ενημερώνουν άμεσα τους εκπαιδευτικούς για κάθε αλλαγή, ώστε το Σχολείο να έχει τα ισχύοντα τηλέφωνα τους και τις έγκυρες ηλεκτρονικές διευθύνσεις τους για την αποστολή ενημερωτικών σημειωμάτων ή/και βεβαιώσεων για την πραγματοποίηση εκπαιδευτικών εκδρομών, για την παρακολούθηση εκπαιδευτικών θεαμάτων κ.λπ.. Επίσης, οι γονείς/κηδεμόνες θα πρέπει τακτικά να επισκέπτονται την ιστοσελίδα του Σχολείου και να ενημερώνονται υπεύθυνα και γρήγορα για τα θέματα του Σχολείου. Τέλος, οι γονείς/κηδεμόνες θα πρέπει να έχουν φροντίσει είτε οι ίδιοι ή πρόσωπα που έχουν εξουσιοδοτήσει να είναι άμεσα διαθέσιμοι σε επικείμενες έκτακτες περιπτώσεις.

III. Σχολικό Συμβούλιο

Σε κάθε σχολική μονάδα λειτουργεί το Σχολικό Συμβούλιο, στο οποίο συμμετέχουν τρία μέλη του Συλλόγου Διδασκόντων, ένα μέλος του Διοικητικού Συμβουλίου του Συλλόγου Γονέων & Κηδεμόνων και δύο εκπρόσωποι της Τοπικής Αυτοδιοίκησης. Έργο του Σχολικού Συμβουλίου είναι η συμβολή του στη διασφάλιση της εύρυθμης λειτουργίας της σχολικής μονάδας. Το Σχολικό

Συμβούλιο είναι επταμελές με πρόεδρό του τον Διευθυντή του Σχολείου. Λειτουργεί συλλογικά και προτείνει παρεμβάσεις για την επίλυση θεμάτων που αφορούν στην υγιεινή, στην ασφάλεια και στην πρόληψη ατυχημάτων στον σχολικό χώρο καθώς και σε ζητήματα βελτίωσης της υλικοτεχνικής υποδομής. (άρθρο 107 του ν 4823/2021 (Α'167 παρ. 1, 3 & 4.)

IV. Σύλλογος Γονέων και Κηδεμόνων

Οι γονείς/κηδεμόνες των μαθητών και μαθητριών κάθε Σχολείου συγκροτούν τον Σύλλογο Γονέων & Κηδεμόνων, που φέρει την επωνυμία του σχολείου και συμμετέχουν αυτοδικαίως σε αυτόν. Ο Σύλλογος Γονέων & Κηδεμόνων είναι ένας σημαντικός θεσμός, αποτελεί αναπόσπαστο μέρος της Σχολικής Κοινότητας και γι αυτό είναι σημαντική η συμμετοχή όλων των γονέων/κηδεμόνων. Βρίσκεται σε άμεση συνεργασία με τον Διευθυντή, τον Σύλλογο Διδασκόντων του σχολείου, αλλά και με τον /την Πρόεδρο της Σχολικής Επιτροπής του Δήμου.

V. Η σημασία της σύμπραξης όλων

Ένα ανοιχτό, συνεργατικό, συμπεριληπτικό και δημοκρατικό Σχολείο έχει ανάγκη από τη σύμπραξη όλων -μαθητών/μαθητριών, εκπαιδευτικών, Διευθυντή, Συλλόγου Γονέων και Κηδεμόνων, Σχολικής Επιτροπής, Τοπικής Αυτοδιοίκησης-, για να επιτύχει στην αποστολή του.

5. Πολιτική του σχολείου προστασίας από πιθανούς κινδύνους

Αντιμετώπιση έκτακτων αναγκών

Οι φυσικές καταστροφές παρουσιάζουν αυξητική τάση τα τελευταία χρόνια με ποικίλες συνέπειες στο ανθρωπογενές περιβάλλον. Οι σχολικές μονάδες, ως λειτουργικοί χώροι φιλοξενίας και δραστηριοποίησης ευάλωτης ομάδας του πληθυσμού, απαιτούν αυξημένο βαθμό ετοιμότητας έναντι των κινδύνων αυτών.

Για την προστασία από σεισμούς και συνοδά φυσικά φαινόμενα επικαιροποιείται τακτικά το Σχέδιο Μνημονίου Ενεργειών για τη διαχείριση του Σεισμικού Κινδύνου και υλοποιούνται σε τακτά χρονικά διαστήματα ασκήσεις ετοιμότητας κατά τη διάρκεια του σχολικού έτους.

Ο Διευθυντής του σχολείου, στην αρχή του σχολικού έτους και σε συνεργασία με τον Σύλλογο Διδασκόντων, προβαίνει σε όλες τις απαιτούμενες ενέργειες που προβλέπονται για την αντιμετώπιση των έκτακτων αναγκών εντός του σχολικού χώρου. Επίσης ενημερώνουν τους μαθητές/μαθήτριες για τους βασικούς κανόνες και τρόπους αντίδρασης κατά την εκδήλωση των φαινομένων αυτών.

Διευκρινίζεται ότι οι μαθητές/μαθήτριες δεν αποχωρούν από το σχολείο μόνοι τους αλλά παραδίδονται στους γονείς/κηδεμόνες τους ή σε άλλα πρόσωπα που οι γονείς/κηδεμόνες έχουν ορίσει γραπτώς για τον σκοπό αυτό.

Τέλος, σε καταστάσεις πανδημίας ή ακραίων-επικίνδυνων φαινομένων οι εκπαιδευτικοί, μαθητές/μαθήτριες, γονείς/κηδεμόνες, Διευθυντής οφείλουν να συμμορφώνονται και να ακολουθούν ρητά τις οδηγίες που εκδίδουν οι εκάστοτε αρμόδιοι φορείς/υπηρεσίες: π.χ. ΕΟΔΥ, ΥΠΑΙΘΑ, Υπουργείο Πολιτικής

Προστασίας, κ.λ.π. για την εύρυθμη λειτουργία της σχολικής μονάδας και την ασφάλεια των μελών της.

Ειδικό σχέδιο αποχώρησης λόγω έκτακτων συνθηκών

Σε περίπτωση έκτακτης ανάγκης, για την ασφάλεια των παιδιών έχει καταρτιστεί σχέδιο διαφυγής και πραγματοποιούνται ασκήσεις ετοιμότητας.

6. Εσωτερικός Κανονισμός Λειτουργίας - Διαδικασίες διασφάλισης της εφαρμογής του

Ο κοινά συμφωνημένος Κανονισμός βασίζεται στην ισχύουσα νομοθεσία και στις σύγχρονες παιδαγωγικές και διδακτικές αρχές. Η τήρησή του από όλους τους παράγοντες του Σχολείου (μαθητές/μαθήτριες, εκπαιδευτικούς, άλλο επιστημονικό προσωπικό, γονείς/κηδεμόνες, βοηθητικό προσωπικό) με αμοιβαίο σεβασμό στον διακριτό θεσμικό ρόλο τους αποτελεί προϋπόθεση της εύρυθμης λειτουργίας του σχολείου και είναι το θεμέλιο πάνω στο οποίο μπορεί το Σχολείο να οικοδομήσει για να πετύχει τους στόχους και το όραμά του.

Θέματα που ανακύπτουν και δεν προβλέπονται από τον Κανονισμό, αντιμετωπίζονται κατά περίπτωση από τον Διευθυντή και τον Σύλλογο Διδασκόντων, σύμφωνα με τις αρχές της παιδαγωγικής επιστήμης και την κείμενη εκπαιδευτική νομοθεσία, σε πνεύμα συνεργασίας με όλα τα μέλη της σχολικής κοινότητας.

Οι γονείς/κηδεμόνες των μαθητών και μαθητριών ενημερώνονται ηλεκτρονικά στην αρχή της χρονιάς σχετικά με τον εγκεκριμένο από τον Σύμβουλο Εκπαίδευσης ισχύοντα Εσωτερικό Κανονισμό του σχολείου και όποτε γίνεται τροποποίηση του.

Αριδαία 28 Σεπτεμβρίου 2023

Για το Σύλλογο Διδασκόντων

Ο Διευθυντής του Σχολείου

Μιχαηλίδης Γεώργιος

Εγκρίνεται	
<p>Σύμβουλος Εκπαίδευσης (Οποίος έχει την παιδαγωγική ευθύνη του σχολείου)</p> <p>.....</p> <p>Ημερομηνία :.....</p>	<p>Διευθυντής Εκπαίδευσης</p> <p>.....</p> <p>Ημερομηνία :.....</p>