


2024-2025

Εσωτερικός Κανονισμός Λειτουργίας

35^{ου} ΝΗΠΙΑΓΩΓΕΙΟΥ ΧΑΝΙΩΝ

35^ο ΝΗΠΙΑΓΩΓΕΙΟ ΧΑΝΙΩΝ

ΤΑΥΤΟΤΗΤΑ ΤΟΥ ΣΧΟΛΕΙΟΥ		
	2/θέσιο 35° Νηπιαγωγείο Χανίων	Διεύθυνση Α'/Θμιας Χανίων
	Κωδικός Σχολείου (ΥΠΑΙΘΑ)	9521556

ΣΤΟΙΧΕΙΑ			
Έδρα του Σχολείου (διεύθυνση)		Μ.ΑΛΕΞΑΝΔΡΟΥ 18,ΚΟΥΜΠΕΛΗ, Χανιά, 73133	
Τηλέφωνο	2821028060 2821409172	Fax	
e-mail:	35nip- chanion.chan.sch.gr	Ιστοσελίδα	https://blogs.sch.gr/35nipchan/
Διευθυντής/ντρια, Προϊστάμενος/μέν η Σχολικής Μονάδας		Πεντάρη Χαλαμπαλάκη Άννα	
Πρόεδρος Συλλόγου Γονέων/Κηδεμόνων			

Εσωτερικός Κανονισμός Λειτουργίας

Εισαγωγή

Ο Εσωτερικός Κανονισμός Λειτουργίας του Σχολείου (άρθρο 37, Ν.4692/2020) και σύμφωνα με τις αποφάσεις με αρ. 109697/ΓΔ4 / τεύχος Β' 5387/26-9-2024 και το ΦΕΚ Β' 5387/26-09-2024 που δημοσιεύτηκε με αρ. πρωτ. 109697/ΓΔ4/24-09- 2024 η Υπουργική Απόφαση (ΑΔΑ: ΨΚΤΣ46ΝΚΠΔ-11Φ) με θέμα: «Πρότυπος Κανονισμός Λειτουργίας σχολικών μονάδων Π/θμιας και Δ/θμιας Εκπ/σης» επιδιώκει να εξασφαλίσει τις προϋποθέσεις και τις συνθήκες που είναι απαραίτητες για να πραγματοποιείται όσο καλύτερα γίνεται το έργο του σχολείου και να επιτυγχάνονται όσο γίνεται καλύτερα οι στόχοι που θέτουμε κάθε φορά ως σχολική κοινότητα (μαθητές, εκπαιδευτικοί, βοηθητικό προσωπικό, γονείς/κηδεμόνες).

Ο Κανονισμός βασίζεται σε όσα προβλέπονται από την πολιτεία για την εκπαίδευση και τη λειτουργία των δημόσιων και ιδιωτικών Σχολείων, ενσωματώνει αποδεκτές παιδαγωγικές αρχές και είναι προσαρμοσμένος στις ιδιαίτερες συνθήκες λειτουργίας του Νηπιαγωγείου και τα χαρακτηριστικά της τοπικής σχολικής και ευρύτερης κοινότητας

Σύνταξη, έγκριση και τήρηση του Κανονισμού.

Ο Εσωτερικός Κανονισμός Λειτουργίας συντάσσεται ύστερα από εισήγηση της Προϊσταμένης του Νηπιαγωγείου κ. Πεντάρη Χαλαμπαλάκη Άννας στο Σχολικό Συμβούλιο, με τη συμμετοχή όλων των μελών του Συλλόγου Διδασκόντων, ενός εκπροσώπου γονέων του κ. Θεοδωράκη Γεωργίου καθώς και εκπροσώπου του Δήμου κ. Βλαζάκη Νικόλαου.

Εγκρίνεται από την Σύμβουλο Εκπαίδευσης που έχει την παιδαγωγική ευθύνη του σχολείου καθώς και από την Διευθύντρια Εκπαίδευσης .

Ο Εσωτερικός Κανονισμός Λειτουργίας για το 2024/25 κοινοποιείται στους γονείς/κηδεμόνες και αναρτάται στον ιστότοπο <https://blogs.sch.gr/35nipchan/> του Νηπιαγωγείου και αυτό επιτρέπει σε κάθε μέλος της εκπαιδευτικής κοινότητας να αντιληφθεί καλύτερα το ρόλο του στη ζωή του σχολείου.

Ο Κανονισμός, όταν κριθεί αναγκαίο, αναπροσαρμόζεται, μέσω της προβλεπόμενης από τον νόμο συμμετοχικής διαδικασίας όλων των μελών της σχολικής κοινότητας, έτσι ώστε να συμπεριλαμβάνει νέες νομοθετικές ρυθμίσεις, να ανταποκρίνεται στις αλλαγές των συνθηκών λειτουργίας του σχολείου και τις, κατά καιρούς, αποφάσεις των αρμόδιων συλλογικών οργάνων του.

Ταυτότητα και όραμα του σχολείου μας

Το 35^ο Νηπιαγωγείο Χανίων βρίσκεται επί της Μ. Αλεξάνδρου 18 στην περιοχή Κουμπελή

Το κτίριο του Νηπιαγωγείου είναι προκάτ 2009 σύγχρονης κατασκευής με κεραμοσκεπή,

που πληρεί τις σύγχρονες προϋποθέσεις ασφαλούς λειτουργίας ενός δημόσιου σχολείου: αντισεισμικότητας, πυρόσβεσης, υγιεινής, κεντρικής θέρμανσης και αντικλεπτικής προστασίας. Διαθέτει δύο αίθουσες διδασκαλίας, αίθουσα πολλαπλών χρήσεων, γραφείο προϊσταμένης,

κουζίνα, τουαλέτες νηπίων, προσωπικού, αποθήκη.

- Το κτίριο του Νηπιαγωγείου περιβάλλεται από μεγάλους και μικρότερους χώρους πλακόστρωτης αυλής και έναν κήπο νότια του κτιρίου. Σε αυτούς υπάρχουν επιδαπέδια παιχνίδια, ξύλινες κατασκευές (σκηνή, σπιτάκι με τσουλήθρα, κατασκευή αναρρίχησης) και πληθώρα παιχνιδιών μικρά (αυτοκινητάκια, τραίνα, κουζινικά) και μεγάλοι μεγέθους για δραματικό παιχνίδι, (κουζίνες σπίτια, έπιπλα, τραμπάλες, κάστρο), ευγενικές δωρεές γονέων πρώην μαθητών/τριών μας και σχολικής επιτροπής,
- Όργανα ψυχοκινητικής αγωγής (μπάλες, σκοινάκια, στεφάνια, τούβλα κ.α.)
- Παιχνίδια ευκαιριακά με υλικά ανακύκλωσης (χαρτόκουτες και μικρότερες συσκευασίες, δοχεία, σωλήνες κ.ά.).
- Η αυλή λειτουργεί και ως παιδική χαρά με κούνιες τσουλήθρα, ξύλινη κατασκευή κουκλόσπιτου και ινδιάνικης σκηνής, ξύλινη κατασκευή αναρρίχησης, καθώς επίσης και κήπος με αρωματικά φυτά, καλλωπιστικά και εποχιακά (λαχανόκηπο κ. ά) που τα φυτεύουν και τα φροντίζουν τα παιδιά στα πλαίσια διαθεματικών δραστηριοτήτων. Υπάρχουν επίσης πολλά δέντρα, αναρριχητικά φυτά που έχουν φυτευτεί από τα παιδιά σε προγενέστερα έτη.

Ο κήπος μας μετατράπηκε σε ανοικτή αίθουσα μάθησης της ζωντανής φύσης,

μετά την απόφασή μας -πριν από χρόνια- να μην τον καλύψουμε με χλοοτάπητα.

Τα παιδιά «ανακάλυψαν» το χώμα ως πηγή για παρατηρήσεις, εξερευνησεις και υπέροχες ανακαλύψεις και δημιουργίες. Στόχος μας φέτος είναι να εμπλουτίσουμε τον κήπο και με άλλα φυτά, ν' ανανεώσουμε τα επιδαπέδια παιχνίδια της αυλής.

Με συνεργασία γονέων κι αναζήτηση χορηγών η αντικατασταθεί ο υπάρχων διαδραστικός πίνακας γιατί ύστερα από προσπάθειες μας την προηγούμενη χρονιά ήταν αδύνατη η επισκευή του και λειτουργία του.

Να λειτουργήσει ομαδοσυνεργατικά ύστερα από παρότρυνση της Συμβούλου Εκπαίδευσης

Παιδαγωγικής Ευθύνης η αδελφοποίησης του σχολείου μας με τα νηπιαγωγεία Χωραφακίων και του 5^{ου} Κουνουπιδιανών με θέμα το ψηφιακό παιχνίδι.

Άρθρο 1: ΒΑΣΙΚΕΣ ΑΡΧΕΣ ΚΑΙ ΣΤΟΧΟΙ ΤΟΥ ΕΣΩΤΕΡΙΚΟΥ ΚΑΝΟΝΙΣΜΟΥ ΛΕΙΤΟΥΡΓΙΑΣ

Ο Κανονισμός, περιλαμβάνει όρους και κανόνες, κατανομή αρμοδιοτήτων και ευθυνών, δικαιωμάτων και υποχρεώσεων, για όλα τα μέλη της σχολικής κοινότητας, έτσι ώστε να διαμορφώνεται στο σχολείο ένα παιδαγωγικό και διδακτικό κλίμα που διευκολύνει την απρόσκοπτη, μεθοδική και αποτελεσματική λειτουργία του.

Ταυτόχρονα οι δυσκολίες και τα προβλήματα που προκύπτουν αντιμετωπίζονται από τα μέλη της σχολικής κοινότητας ως προκλήσεις και ευκαιρίες βελτίωσης, ανάπτυξης και ενδυνάμωσης παιδαγωγικών, διδακτικών, και άλλων πρακτικών.

Βασικοί στόχοι του Κανονισμού είναι οι μαθητές/μαθήτριες να διαμορφώσουν την προσωπικότητά τους, να διαπαιδαγωγηθούν με τον καλύτερο δυνατό τρόπο αναπτύσσοντας δεξιότητες οι οποίες έχουν

βασικό και κυρίαρχο ρόλο στη μαθησιακή διαδικασία και ταυτόχρονα αποτελούν δεξιότητες ζωής, όπως η δημιουργικότητα, ο αυτοέλεγχος, η συναίσθηση της ευθύνης, η συνεργασία, η ενσυναίσθηση, η αλληλεγγύη, ο αμοιβαίος σεβασμός, η αλληλοκατανόηση, η αποδοχή της διαφορετικότητας, ο σεβασμός όλων σε κοινούς συμφωνημένους κανόνες, η περιβαλλοντική συνείδηση, η προστασία της υγείας, καθώς και η εδραίωση της ισότητας, της αλληλεγγύης και της δημοκρατίας. Μέσω των συμφωνημένων αρχών/κατευθύνσεων του Κανονισμού του Νηπιαγωγείου, επιδιώκουμε:

- Να εξασφαλίζουμε ένα υποστηρικτικό πλαίσιο για να πραγματοποιείται με επιτυχία το εκπαιδευτικό έργο και η απρόσκοπτη συμμετοχή όλων των μαθητών/μαθητριών στην εκπαιδευτική διαδικασία.
- Να αναπτύσσουμε κατάλληλο κλίμα για την ανάπτυξη της προσωπικότητας του/της κάθε μαθητή/μαθήτριας αλλά και όλων των μελών της σχολικής κοινότητας.
- Να διασφαλίζουμε τη σωματική και ψυχική υγεία όλων των μελών της σχολικής κοινότητας.
- Να δημιουργούμε πλαίσιο συνθηκών για ουσιαστική μάθηση και εργασία.

Άρθρο 2. Λειτουργία του Σχολείου

1. Διδακτικό ωράριο

Το διδακτικό ωράριο των εκπαιδευτικών που υπηρετούν στα Νηπιαγωγεία καθορίζεται στις υπό στοιχεία 127187/Ε1 /1-8-2016 (Β' 2524, ΑΔΑ: Ω2ΟΘ4653ΠΣ-Ι41) και 106006/Δ1/ 1 -9-2022 Υ.Α. (Β' 4630).

Η έναρξη, η λήξη, η διάρκεια μαθημάτων του βασικού υποχρεωτικού προγράμματος και του ολοήμερου νηπιαγωγείου, τα διαλείμματα, ο χρόνος διδασκαλίας ανά διδακτική ώρα καθώς και η έναρξη και λήξη του διδακτικού έτους καθορίζονται από τις κείμενες διατάξεις και αποφάσεις του ΥΠΑΙΘ. Ανακοινώνονται στους γονείς με την έναρξη του διδακτικού έτους με σχετικό έντυπο και παράλληλα αναρτώνται στην ιστοσελίδα του Νηπιαγωγείου μας <https://blogs.sch.gr/35nipchan>

Για το σχολικό έτος 2024-2025 το Ωρολόγιο Πρόγραμμα του Ενιαίου Τύπου Ολοήμερου Νηπιαγωγείου καταρτίζεται σύμφωνα α) με το κεφ. Β' του άρθρου 11 του Π.Δ 79/2017 (Α' 109) όπως τροποποιήθηκε και ισχύει και β) με την παρ. 3 του άρθρου 371 του ν. 4957/2022 (Α' 141) :

Πρώρη Υποδοχή (ισχύει μόνο για τους μαθητές/μαθήτριες που παρακολουθούν το ολοήμερο πρόγραμμα και είναι προαιρετικό)

Προσέλευση των μαθητών/τριών: 7:45-8:00

Βασικό Υποχρεωτικό πρόγραμμα

Υποδοχή των μαθητών και των μαθητριών στο σχολείο: 8.15-8:30.

Λήξη υποχρεωτικού προγράμματος-αποχώρηση μαθητών και μαθητριών: 13:00

Προαιρετικό Ολοήμερο πρόγραμμα

- Έναρξη λειτουργίας των δραστηριοτήτων Ολοήμερου προγράμματος: 13:00.
- Λήξη των δραστηριοτήτων Ολοήμερου προγράμματος: 16:00.

Πρώρη αποχώρηση από το Ολοήμερο πρόγραμμα δεν προβλέπεται.

Προκειμένου να διευκολυνθεί, κατά την έναρξη της σχολικής χρονιάς, η ομαλή προσαρμογή των μαθητών/τριών δύναται να εφαρμόζεται ευέλικτο ωράριο παραμονής στο Νηπιαγωγείο κατά τις πρώτες

δύο εβδομάδες λειτουργίας (παρ. 7, άρθρο 2, Π.Δ. 79/2017). Επίσης, προβλέπεται η μεταφορά ωραρίου εργασίας σε απογευματινές ώρες έως δύο φορές κατά τη διάρκεια του σχολικού έτους για την οποία ενημερώνονται η Σύμβουλος Εκπαίδευσης Παιδαγωγικής Ευθύνης και ο Διευθυντής/Διευθύντρια Εκπαίδευσης (άρθρο 16, παρ. 10 Π.Δ. 79/2017).

Το σχολικό έτος 2024-2025 στο Νηπιαγωγείο μας λειτουργούν:

- Τμήμα **Πρόωρης Υποδοχής (7.45- 8.00)**
- **Τμήμα ένταξης(8.15-13.00)**
- 2 τμήματα πρωινού υποχρεωτικού προγράμματος (τμήμα 1^ο και τμήμα 2^ο)
- 2 τμήμα ολοήμερου προαιρετικού προγράμματος (τμήμα 1^ο και τμήμα 2^ο)

Το διδακτικό ωράριο των εκπαιδευτικών που υπηρετούν στα Νηπιαγωγεία καθορίζεται στις υπό στοιχεία 127187/Ε1 /1-8-2016 (Β' 2524, ΑΔΑ: Ω2ΟΘ4653ΠΣ-Ι41) και 106006/Δ1/ 1 -9-2022 Υ.Α. (Β' 4630).

Το προσωπικό του Νηπιαγωγείου αποτελούν οι :

1. Πεντάρη Χαλαμπαλάκη Άννα, Προϊσταμένη και νηπιαγωγός του 2ου ολοήμερου τμήματος
2. Τουρνοπετράκη Ελευθερία, νηπιαγωγός του 1^{ου} τμήματος υποχρεωτικού προγράμματος και πρόωρης υποδοχής
3. Ροδουσάκη Κωνσταντίνα, νηπιαγωγός του 2^{ου} τμήματος υποχρεωτικού προγράμματος
4. Μάναγα Αγγελική νηπιαγωγός του ολοήμερου τμήματος 1^{ου}
5. Σταματάκη Ειρήνη νηπιαγωγός του τμήματος ένταξης
6. Κοκκινάκη Μαρία Ε.Β.Π.
7. Περράκη Σμαράγδη εκπαιδευτικός Αγγλικών
8. Δρακάκη Στέλλα, Καθαρίστρια

Τα Συλλογικά Όργανα του 35^{ου} Νηπιαγωγείου είναι:

- **Ο Σύλλογος Διδασκόντων**, ο οποίος απαρτίζεται από την Προϊσταμένη και Πρόεδρο Κ. Πεντάρη Χαλαμπαλάκη Άννα και τα μέλη που είναι όλες τις διδάσκουσες. Ο Σύλλογος Διδασκόντων είναι το κυρίαρχο όργανο για την λειτουργία του σχολείου, καθώς συζητούνται και επιλύονται όλα τα ζητήματα που προκύπτουν στο Νηπιαγωγείο και ανήκουν στις αρμοδιότητές του.
 - **Το Συμβούλιο Σχολικής Κοινότητας** που απαρτίζεται από την Προϊσταμένη και Πρόεδρο Πεντάρη Άννα και μέλη την εκπρόσωπο του Συλλόγου Διδασκόντων Ροδουσάκη Κωνσταντίνα, ένα εκπρόσωπο της Σχολικής κοινότητας του Δήμου Χανίων κ. Βλαζάκη Νικόλαο και εκπρόσωπο γονέων τον κ. Θεοδωράκη Γεώργιο και
 - **Το Σχολικό Συμβούλιο** που απαρτίζεται από την Προϊσταμένη και Πρόεδρο Πεντάρη Άννα, και μέλη
 - δύο εκπαιδευτικούς του Νηπιαγωγείου, την κ. Ροδουσάκη, κ. Τουρνοπετράκη, τον εκπρόσωπο γονέων κ. Θεοδωράκη και εκπρόσωπο της Σχολικής κοινότητας του Δήμου Χανίων κ. Βλαζάκη.
- Το Σχολικό Συμβούλιο λειτουργεί συνεργατικά και προτείνει παρεμβάσεις για την επίλυση θεμάτων που αφορούν στην υγιεινή, στην ασφάλεια και στην πρόληψη ατυχημάτων στον σχολικό χώρο καθώς και σε ζητήματα βελτίωσης της υλικοτεχνικής υποδομής του Νηπιαγωγείου. Εισηγείται σχέδιο αντιμετώπισης κρίσεων, συμβάλλει στη διοργάνωση εκπ/κών επισκέψεων, εκδηλώσεων και δραστηριοτήτων (στην τοπική κοινωνία).

Η σημασία της συνέργειας όλων

Ένα ανοιχτό στην κοινωνία, συνεργατικό και δημοκρατικό σχολείο έχει ανάγκη από τη σύμπραξη όλων των μελών της εκπαιδευτικής κοινότητας – μαθητών/μαθητριών, εκπαιδευτικών, Διευθυντή/Διευθύντριας, ή Προϊσταμένου/Προϊσταμένης, Συλλόγου Γονέων και Κηδεμόνων, Σχολικής Επιτροπής, Τοπικής Αυτοδιοίκησης – προκειμένου να επιτύχει στην αποστολή του.

2. Προσέλευση και αποχώρηση μαθητών/μαθητριών

Η ώρα προσέλευσης των μαθητών και μαθητριών του Νηπιαγωγείου είναι 08:15 έως 08:30. Η ώρα προσέλευσης για την Πρωινή Υποδοχή στο Νηπιαγωγείο είναι 07:45 έως 08:00.

Η έγκαιρη προσέλευση και η καλά οργανωμένη και ελεγχόμενη αποχώρηση είναι απαραίτητες προϋποθέσεις για την πραγματοποίηση του διδακτικού έργου και την εύρυθμη λειτουργία του σχολείου γενικότερα και διασφαλίζει την ασφάλεια των μαθητών και μαθητριών και του προσωπικού του σχολείου.

Για λόγους ασφαλείας των μαθητών/μαθητριών αλλά και για την ομαλή λειτουργία του προγράμματος η είσοδος του σχολείου/οι εισοδοί του σχολείου κλείνουν στις 8:30 ώστε να μην παρακωλύεται το παιδαγωγικό έργο του σχολείου.

Οι μαθητές και οι μαθήτριες σε καμία περίπτωση δεν αποχωρούν από το σχολείο πριν τη λήξη του ωραρίου.

Αν παρουσιαστεί ανάγκη έκτακτης αποχώρησης κατά τη διάρκεια του σχολικού ωραρίου (π.χ. ασθένεια), ενημερώνεται ο γονέας/κηδεμόνας για να προσέλθει στο Σχολείο και να συνοδεύσει το παιδί στο σπίτι του, αφού προηγουμένως συμπληρώσει το σχετικό έντυπο (υπεύθυνη δήλωση). Εάν κάποιος γονέας/κηδεμόνας χρειαστεί, για ειδικό λόγο να πάρει το παιδί του πριν τη λήξη των μαθημάτων, χρειάζεται να ενημερώσει εγκαίρως τη Διεύθυνση του Σχολείου και να συμπληρώσει σχετικό έντυπο όπου θα αναγράφονται οι λόγοι (υπεύθυνη δήλωση).

Οι εκπαιδευτικοί υποδέχονται τους μαθητές και τις μαθήτριες στην είσοδο του Σχολείου και οι γονείς/κηδεμόνες-συνοδοί αποχωρούν. Κατά τη διάρκεια του χρόνου προσέλευσης των μαθητών/μαθητριών δεν παρευρίσκεται χωρίς άδεια στον χώρο του σχολείου κανένας επισκέπτης.

Οι γονείς/κηδεμόνες προσέρχονται έγκαιρα για την παραλαβή των μαθητών και των μαθητριών, παραμένουν έξω από τις εισόδους του σχολείου, χωρίς να παρεμποδίζουν τη διαδικασία αποχώρησης. Κάθε καθυστέρηση στην προσέλευση των συνοδών δημιουργεί κινδύνους για την ασφάλεια των μαθητών/μαθητριών που παρακολουθούν το σχολικό πρόγραμμα και παρεμποδίζει τη λειτουργία της σχολικής μονάδας. Σε περιπτώσεις δυσμενών καιρικών συνθηκών, το σχολείο δύναται να τροποποιήσει τη διαδικασία προσέλευσης/αποχώρησης ώστε να μειωθεί στο ελάχιστο η έκθεση γονέων και μαθητών στις καιρικές συνθήκες δίχως να τεθεί σε κίνδυνο η ασφάλεια των μαθητών.

3.Ωρολόγιο Πρόγραμμα του Σχολείου

Το Ωρολόγιο Πρόγραμμα του Ενιαίου Τύπου Ολοήμερου Νηπιαγωγείου καταρτίζεται σύμφωνα α) με το κεφ. Β' του άρθρου 11 του Π.Δ 79/2017 (Α' 109) όπως τροποποιήθηκε και ισχύει και β) με την παρ. 3 του άρθρου 371 του ν. 4957/2022 (Α' 141).

Το Νηπιαγωγείο εφαρμόζει το Ωρολόγιο Πρόγραμμα, όπως αυτό ορίζεται από τις εγκυκλίους του ΥΠΑΙΘ και εξειδικεύεται από τον Σύλλογο Διδασκόντων με ευθύνη της Προϊσταμένης του Νηπιαγωγείου και υποβάλλεται προς έγκριση στον Προϊστάμενο/Προϊσταμένη εκπαιδευτικών θεμάτων της οικείας Διεύθυνσης Πρωτοβάθμιας Εκπαίδευσης.

Άρθρο 3.Σχολική και Κοινωνική Ζωή

1. Φοίτηση

Η φοίτηση των μαθητών/μαθητριών στα Νηπιαγωγεία είναι υποχρεωτική και εποπτεύεται από τον/την εκπαιδευτικό της τάξης, ο οποίος/η οποία καταγράφει τις καθημερινές απουσίες και από την Προϊσταμένη που τις καταχωρίζει στο πληροφοριακό σύστημα του ΥΠΑΙΘ. Η ελλιπής φοίτηση και μάλιστα χωρίς σοβαρό λόγο, δυσχεραίνει τόσο το σχολικό έργο όσο και την πρόοδο των μαθητών/μαθητριών. Την ουσιαστική αλλά και την τυπική ευθύνη απέναντι στο σχολείο και την πολιτεία για τη φοίτηση των μαθητών, φέρουν κατά το νόμο οι γονείς/κηδεμόνες τους.

Σε περίπτωση έκτακτης αποχώρησης, ο κηδεμόνας πρέπει να υπογράψει υπεύθυνη δήλωση ενώπιον της Διεύθυνσης του σχολείου κατά την παραλαβή του παιδιού.

2.Σχολικοί χώροι

Κοινός στόχος όλων είναι ο σεβασμός του σχολικού χώρου. Ο σεβασμός στα περιουσιακά στοιχεία του Νηπιαγωγείου, τις υποδομές, τον εξοπλισμό αλλά και το φυσικό περιβάλλον του σχολείου αποτελεί βασική υποχρέωση όλων των μελών της σχολικής κοινότητας. Με το ίδιο σκεπτικό υπάρχει φροντίδα για την τάξη και την καλαισθησία στις σχολικές αίθουσες, καθώς είναι ο ιδιαίτερος χώρος, όπου παραμένουν και εργάζονται μαθητές/μαθήτριες και εκπαιδευτικοί πολλές ώρες. Φροντίδα όλων είναι να διατηρούνται οι χώροι καθαροί. Τεράστια συμβολή σε αυτό έχει και η υπεύθυνη καθαριότητα του Νηπιαγωγείου.

3.Διάλειμμα

Κατά τη διάρκεια του διαλείμματος οι μαθητές/μαθήτριες βγαίνουν στο προαύλιο, όπως έχει καθοριστεί από το Ωρολόγιο Πρόγραμμα.

Σε περίπτωση κακοκαιρίας ορίζονται από τους/τις εκπαιδευτικούς οι προκαθορισμένοι χώροι παραμονής των μαθητών και μαθητριών.

Το διάλειμμα είναι χρόνος παιχνιδιού και ανάπτυξης κοινωνικών σχέσεων όπου οι μαθητές και οι μαθήτριες αλληλεπιδρούν, παίζουν αρμονικά και για οποιοδήποτε πρόβλημα ή δυσκολία αντιμετωπίζουν απευθύνονται στους/στις εκπαιδευτικούς που βρίσκονται στο προαύλιο.

Κατά τη διάρκεια του διαλείμματος δεν επιτρέπεται κανένας ανήλικος ή ενήλικος να παρακολουθεί, να συνομιλεί ή να δίνει αντικείμενα σε μαθητές και μαθήτριες του σχολείου από τα κάγκελα του προαυλίου χώρου.

4.Σχολικό πρόγραμμα

Η φοίτηση στο Νηπιαγωγείο αποτελεί το πιο σημαντικό βήμα στη ζωή του παιδιού για τη μάθηση, την προσωπική ανάπτυξη και κοινωνικοποίησή του. Οι μαθητές και μαθήτριες παρακολουθούν και συμμετέχουν ενεργά στην καθημερινή εκπαιδευτική διαδικασία σεβόμενοι τους κανόνες του σχολείου, όπως διαμορφώνονται από τους ίδιους και τους εκπαιδευτικούς της τάξης, όπως και το δικαίωμα των συμμαθητών και συμμαθητριών τους για μάθηση.

Τα παιδιά μαθαίνουν να συν-εργάζονται, να δημιουργούν, να αλληλεπιδρούν, να αυτενεργούν και να είναι υπεύθυνα. Η συνεργασία μεταξύ γονέων/κηδεμόνων και εκπαιδευτικών έχει κοινό στόχο την υγιή ανάπτυξη παιδιών με ολοκληρωμένη προσωπικότητα.

5.Συμπεριφορά - Δικαιώματα -Υποχρεώσεις

Ο Διευθυντής/η Διευθύντρια ή Προϊστάμενος / Προϊσταμένη

- Συμβάλλει στη δημιουργία κλίματος δημοκρατικής συμπεριφοράς των διδασκόντων/διδασκουσών και των μαθητών/μαθητριών και είναι υπεύθυνος/υπεύθυνη, σε συνεργασία με τους εκπαιδευτικούς, για την ομαλή λειτουργία του σχολείου.
- Ενημερώνει τα μέλη της εκπαιδευτικής κοινότητας για την εκπαιδευτική νομοθεσία, τις εγκυκλίους και τις αποφάσεις που αφορούν τη λειτουργία του Σχολείου και τις αρμοδιότητες του Συλλόγου Διδασκόντων.
- Λαμβάνει μέριμνα για την εξασφάλιση παιδαγωγικών μέσων και εργαλείων, την καλή χρήση τους στη σχολική τάξη, τη λειτουργικότητα και την αντικατάστασή τους, σε περίπτωση φθοράς.
- Είναι υπεύθυνος/υπεύθυνη, μαζί με τους/τις εκπαιδευτικούς, για την καθαριότητα και αισθητική των χώρων του Νηπιαγωγείου, καθώς και για την προστασία της υγείας και ασφάλειας των μαθητών/μαθητριών.
- Έχει την ευθύνη για τη διαμόρφωση θετικού κλίματος στο σχολείο, για την ανάπτυξη

αρμονικών σχέσεων ανάμεσα στα μέλη της σχολικής κοινότητας.

Οι εκπαιδευτικοί

- Εκπαιδεύουν τους μαθητές και τις μαθήτριες, σύμφωνα με τους σκοπούς και τους στόχους της προσχολικής εκπαίδευσης και μέσα στο πλαίσιο της εκπαιδευτικής πολιτικής και με την καθοδήγηση των Στελεχών της Εκπαίδευσης.
- Προετοιμάζουν καθημερινά και οργανώνουν την εκπαιδευτική διαδικασία, εφαρμόζοντας σύγχρονες και κατάλληλες μεθόδους διδασκαλίας, με βάση τις ανάγκες και ιδιαιτερότητες των μαθητών/μαθητριών.
- Συνεργάζονται με τους μαθητές/μαθήτριες, σέβονται την προσωπικότητά τους, καλλιεργούν και εμπνέουν σ' αυτούς, κυρίως με το παράδειγμά τους, δημοκρατική συμπεριφορά.
- Μεριμνούν για τη δημιουργία κλίματος αρμονικής συνεργασίας και συνεχούς και αμφίδρομης επικοινωνίας με τους γονείς/κηδεμόνες των μαθητών/μαθητριών, και τους ενημερώνουν για τη φοίτηση, τη συμπεριφορά και την εξέλιξη των παιδιών τους.
- Φροντίζουν για την πρόοδο όλων των μαθητών /μαθητριών τους και τους προσφέρουν παιδεία διανοητική, ηθική και κοινωνική.
- Συμβάλλουν στην εμπέδωση ενός ήρεμου, θετικού, συνεργατικού, συμπεριληπτικού, εποικοδομητικού σχολικού κλίματος.
- Ενδιαφέρονται για τις συνθήκες ζωής των μαθητών/μαθητριών τους στην οικογένεια και στο ευρύτερο κοινωνικό περιβάλλον, λαμβάνουν υπόψη τους παράγοντες που επηρεάζουν την πρόοδο και συμπεριφορά των μαθητών/μαθητριών τους και υιοθετούν κατάλληλες παιδαγωγικές ενέργειες, ώστε να αντιμετωπισθούν πιθανά προβλήματα.
- Ενθαρρύνουν τους μαθητές/μαθήτριες να συμμετέχουν ενεργά στη διαμόρφωση και λήψη αποφάσεων για θέματα που αφορούν τους ίδιους και το σχολείο και καλλιεργούν τις αρχές και το πνεύμα αλληλεγγύης και συλλογικότητας.
- Συνεργάζονται με τους εκπαιδευτικούς ειδικής αγωγής προκειμένου να υποστηριχθούν οι μαθητές με ειδικές εκπαιδευτικές ανάγκες καθώς και οι οικογένειές τους.
- Συνεργάζονται με τον Διευθυντή/τη Διευθύντρια ή τον Προϊστάμενο/Προϊσταμένη, τους γονείς και τα αρμόδια Στελέχη Εκπαίδευσης για την καλύτερη δυνατή παιδαγωγική αντιμετώπιση προβλημάτων συμπεριφοράς, σεβόμενοι την προσωπικότητα και τα δικαιώματα των μαθητών/μαθητριών.
- Ανανεώνουν και εμπλουτίζουν τις γνώσεις τους, σχετικά με τις επιστήμες της αγωγής τόσο μέσω των διάφορων μορφών επιμόρφωσης, που παρέχονται θεσμικά από το σύστημα της οργανωμένης εκπαίδευσης, όσο και μέσω της ενδοσχολικής επιμόρφωσης ή και της αυτοεπιμόρφωσης

Οι μαθητές/μαθήτριες

- Επιδεικνύουν σεβασμό, με τη στάση τους, προς κάθε μέλος της σχολικής κοινότητας. Σε περίπτωση φθοράς της σχολικής περιουσίας ο κηδεμόνας του μαθητή υποχρεούται για αποκατάστασή της . Αν ο μαθητής ή ο κηδεμόνας του δεν αποκαταστήσει τη ζημιά εντός πέντε ημερών, η σχολική μονάδα ενημερώνει τον οικείο Δήμο ή τη Σχολική Επιτροπή, που αναλαμβάνει την αποκατάσταση και ζητά την αποζημίωση από τον μαθητή ή τον κηδεμόνα του. Αν δεν καταβληθεί το ποσό, προβλέπεται βεβαίωση οφειλής και είσπραξη της σύμφωνα με τον νόμο.
- Κατά τη διάρκεια των μαθημάτων τηρούν τους κανόνες της τάξης, συμμετέχουν ενεργά συνδιαμορφώνοντας την καθημερινή εκπαιδευτική διαδικασία.

- Απευθύνονται στους/στις εκπαιδευτικούς και στη Διεύθυνση του Σχολείου και ζητούν τη βοήθειά τους, για κάθε πρόβλημα που τους απασχολεί και τους δημιουργεί εμπόδιο στη σχολική ζωή.
- Προσέχουν ώστε να διατηρούν καθαρούς όλους τους χώρους και δείχνουν ενδιαφέρον για την υλική περιουσία του σχολείου.
- Αποφεύγουν ρητά την άσκηση οποιασδήποτε μορφής βίας (σωματική, λεκτική ή ψυχολογική).
- Προσπαθούν να λύνουν τις αντιθέσεις ή διαφωνίες με διάλογο. Σε περιπτώσεις που γίνονται αποδέκτες ή παρατηρητές βίαιης λεκτικής, ψυχολογικής ή και σωματικής συμπεριφοράς, ενεργούν άμεσα και ακολουθούν τα κάτωθι βήματα:

1. Συζητούν άμεσα και ειρηνικά με όποιον έχουν διαφορά.
2. Απευθύνονται στον υπεύθυνο εκπαιδευτικό τμήματος.
3. Απευθύνονται στον/στη Διευθυντή/Διευθύντρια, Προϊστάμενο/Προϊσταμένη του Νηπιαγωγείου.

- Συμβάλλουν στην υιοθέτηση αειφορικών πρακτικών, όπως η ανακύκλωση υλικών.
- Στις σχολικές εκδηλώσεις και γιορτές αλλά και στις διδακτικές επισκέψεις εκτός Νηπιαγωγείου ακολουθούν τους συνοδούς εκπαιδευτικούς και συμπεριφέρονται με ευγένεια και ευπρέπεια.

Γονείς και κηδεμόνες

- Φροντίζουν ώστε το παιδί να έρχεται έγκαιρα και ανελλιπώς στο σχολείο και να ενημερώνουν σε περίπτωση απουσίας του.
- Διαβάζουν προσεκτικά όλες τις ανακοινώσεις, έντυπες ή ηλεκτρονικές, ώστε να ενημερώνονται για θέματα λειτουργίας του Σχολείου.
- Συνεργάζονται αρμονικά σε προσωπικό επίπεδο αλλά και μέσω του Σύλλογου Γονέων με τη Διεύθυνση και τον Σύλλογο των Διδασκόντων για θέματα που αφορούν τους μαθητές/μαθήτριες.
- Ενημερώνουν έγκαιρα και προσκομίζουν τα σχετικά έγγραφα, αν υπάρχουν, για κάθε ειδικό θέμα που αντιμετωπίζουν τα παιδιά τους - θέματα υγείας, ειδικές εκπαιδευτικές ικανότητες ή ανάγκες, θέματα οικογενειακής και κοινωνικής κατάστασης - τα οποία μπορούν να επηρεάσουν την επίδοση, τη φοίτηση και συμπεριφορά του παιδιού και ζητούν τη συνδρομή του σχολείου.

ΠΑΙΔΑΓΩΓΙΚΟΣ ΕΛΕΓΧΟΣ

Τα ζητήματα μη αποδεκτής συμπεριφοράς στο σχολείο αποτελούν αντικείμενο συνεργασίας των γονέων/κηδεμόνων με τον εκπαιδευτικό/την εκπαιδευτικό υπεύθυνο της τάξης, τον Διευθυντή/τη Διευθύντρια, τον Προϊστάμενο/Προϊσταμένη της σχολικής μονάδας, το Σύλλογο Διδασκόντων και τη Σύμβουλο Εκπαίδευσης, προκειμένου να υπάρξει η καλύτερη δυνατή παιδαγωγική αντιμετώπιση του θέματος. Σε κάθε περίπτωση και πριν από οποιαδήποτε απόφαση, λαμβάνεται υπόψη η βασική αρχή του σεβασμού της προσωπικότητας και των δικαιωμάτων του παιδιού. Οι σωματικές ποινές δεν επιτρέπονται.

Το σχολείο, ως φορέας αγωγής, έχει καθήκον να λειτουργεί έτσι ώστε οι μαθητές και μαθήτριες να συνειδητοποιήσουν ότι κάθε πράξη τους έχει συνέπειες, να μάθουν να αναλαμβάνουν την ευθύνη των επιλογών τους και να γίνουν υπεύθυνοι πολίτες. Αν η συμπεριφορά του μαθητή και της μαθήτριας δεν εναρμονίζεται με τα αποδεκτά πρότυπα και αποκλίνει από την τήρηση του εσωτερικού κανονισμού του σχολείου, τότε αντιμετωπίζει τον παιδαγωγικό έλεγχο, σύμφωνα με τις αρχές της ψυχολογίας και παιδαγωγικής που διέπουν την ηλικία του.

Οι γονείς/κηδεμόνες ενημερώνονται από το Σχολείο για την όποια μη αποδεκτή συμπεριφορά των

παιδιών τους. Η στενή συνεργασία σχολείου-γονέων/κηδεμόνων είναι πάντα αναγκαία και επιβεβλημένη.

Στόχος είναι η εξασφάλιση της ασφάλειας, του σεβασμού, της δημιουργικής έκφρασης των μαθητών/τριών και η διασφάλιση της ύπαρξης του σχολείου ως πηγή χαράς, γνώσεων και δημιουργίας.

Σε περίπτωση εντοπισμού μη αποδεκτής συμπεριφοράς:

1ο Στάδιο

- Η συζήτηση με τον/τη μαθητή/τρια που συμπεριφέρθηκε πέρα από τα όρια και τα κοινά συμφωνηθέντα.

Στόχος είναι να καταλάβει το παιδί τη σοβαρότητα της συγκεκριμένης συμπεριφοράς και τις συνέπειες που έχει τόσο για τον ίδιο όσο και για τους/τις συμμαθητές/τριες του.

- Στη συνέχεια παρατηρούμε το παιδί και επιβλέπουμε για τυχόν εμφάνιση/εκδήλωση παρόμοιας συμπεριφοράς. Επαινούμε το παιδί όταν δείχνει να κατανοεί την πράξη και να μην την επαναλαμβάνει ή επιπλήτουμε αντίστοιχα, αν παρατηρήσουμε επανεμφάνισή της.

Κατόπιν, σε περίπτωση μη συμμόρφωσης με τις νουθεσίες/οδηγίες μας προβαίνουμε σε μια κλιμακούμενη σειρά ενεργειών:

2ο Στάδιο

- Ενημέρωση της Διευθύντριας/Προϊσταμένης.
- Συζήτηση της Διευθύντριας/Προϊσταμένης με το παιδί.
- Ενημέρωση της οικογένειας από την εκπαιδευτικό. Συνεργασία μεταξύ τους για συντονισμένες από κοινού ενέργειες/δράσεις.

- Επικοινωνία της Διευθύντριας/Προϊσταμένης του νηπιαγωγείου με τους γονείς και την νηπιαγωγό σε περίπτωση εξακολούθησης της μη αποδεκτής συμπεριφοράς. Κλήση στο σχολείο για κοινή αντιμετώπιση του προβλήματος.

3ο Στάδιο

- Εάν παρά τη λήψη μέτρων, δε βελτιωθεί η συμπεριφορά καλείται η Σύμβουλος Παιδαγωγικής και Επιστημονικής Ευθύνης.

- Συντονισμός και συνεργασία και με άλλους φορείς, αν χρειαστεί.

- Σχεδιάζεται πρόγραμμα διαχείρισης της συμπεριφοράς και με τη συμβολή άλλων αντισταθμιστικών φορέων (ΕΔΥ σχολείου, ΚΕΔΑΣΥ, κ.ά).

- Αν το θέμα είναι ιδιαίτερο σοβαρό και επαναλαμβανόμενο συγκαλείται ο Σύλλογος Διδασκόντων για περαιτέρω συζήτηση του θέματος και ανάληψη δράσεων ή αναζήτηση άλλης βοήθειας.

Οι γονείς ενημερώνονται συνεχώς για τις ενέργειες του σχολείου.

Ανάλογα με την περίπτωση, τη σοβαρότητα, την ένταση και τη συχνότητα εμφάνισης της μη αποδεκτής συμπεριφοράς και εφόσον έχουν εξαντληθεί όλα τα παιδαγωγικά μέτρα που προβλέπονται για την οικεία βαθμίδα, ο Σύλλογος μπορεί να προβεί σε λήψη περαιτέρω αποφάσεων σε συνεργασία με τους φορείς για την εύρυθμη αποκατάσταση της λειτουργίας της τάξης και της σχολικής μονάδας και τη διασφάλιση της ασφάλειας και της χαράς.

Ειδικότερα, σε περίπτωση ενδοσχολικής βίας, με βάση την ενεργοποίηση της πλατφόρμας προτείνεται η εφαρμογή των σχετικών πρωτοκόλλων:

- Άμεση επικοινωνία με γονείς-κηδεμόνες.
- Ενημέρωση και συνεργασία για διαχείριση περιστατικού.
- Συνάντηση με όλους τους εμπλεκόμενους.
- Σχεδιασμός και υλοποίηση ανάλογου παρεμβατικού προγράμματος.
- Τακτικές ανατροφοδοτικές συζητήσεις με όλους τους εμπλεκόμενους.

ΑΛΛΑ ΘΕΜΑΤΑ

ΠΡΟΣΩΠΙΚΑ ΔΕΔΟΜΕΝΑ

Τηρείται απαρέγκλιτα η ισχύουσα νομοθεσία για τα προσωπικά δεδομένα όλων των μελών της σχολικής κοινότητας. Επιπροσθέτως, σύμφωνα με τις κείμενες διατάξεις και τον Γενικό Κανονισμό Προστασίας Δεδομένων της Ευρωπαϊκής Ένωσης (GDPR), επιβάλλεται η γραπτή συγκατάθεση των γονέων ως προς τη συλλογή, επεξεργασία και δημοσιοποίηση οπτικού υλικού των παιδιών τους. Ειδικότερα, για την ανάρτηση, φωτογραφιών και βίντεο μαθητών από δράσεις και εκδηλώσεις του τμήματός τους ή του σχολείου, στον επίσημο ιστοχώρο του Σχολείου <https://blogs.sch.gr/35nipchan.>, είναι απαραίτητο να έχει υπογραφεί στην αρχή της σχολικής χρονιάς το σχετικό έντυπο γονικής συγκατάθεσης.

- **Απουσίες** Η φοίτηση των νηπίων και των προνηπίων είναι υποχρεωτική, δηλαδή καταγράφονται οι απουσίες του παιδιού, καθημερινά. Η ανελλιπής φοίτηση των παιδιών στο Νηπιαγωγείο αποτελεί βασική προϋπόθεση τόσο για την ομαλή προσαρμογή τους στο σχολικό περιβάλλον όσο και για την απρόσκοπτη παρακολούθηση τού προγράμματος δραστηριοτήτων. Οι γονείς οφείλουν να ενημερώνουν σχολείο σε κάθε περίπτωση απουσίας του παιδιού. Η καθυστερημένη προσέλευση μαθητή θεωρείται απουσία.

- **Εμβολιασμός μαθητών/μαθητριών**

Σύμφωνα με την γνωμοδότηση της Εθνικής Επιτροπής Εμβολιασμών υποχρεωτικά είναι όλα εκείνα τα εμβόλια που είναι ενταγμένα στο Εθνικό Πρόγραμμα Εμβολιασμών.

Ένα από τα δικαιολογητικά εγγραφής, αποτελεί και η επίδειξη του Βιβλιαρίου Υγείας ή άλλο στοιχείο από το οποίο αποδεικνύεται ότι έγιναν τα προβλεπόμενα εμβόλια.

- **Φαρμακευτική Αγωγή**

Σε περιπτώσεις που απαιτείται φαρμακευτική αγωγή, μπορεί με την άδεια της Προϊσταμένης, να εισέρχονται στο χώρο του σχολείου οι γονείς, ή άλλο πρόσωπο το οποίο θα υποδείξουν, ώστε να τη χορηγήσουν.

Σε **έκτακτα σοβαρά ιατρικά περιστατικά** μαθητών, οι νηπιαγωγοί οφείλουν να καλούν το ΕΚΑΒ (166) για διακομιδή του μαθητή, ενώ ταυτόχρονα ενημερώνουν τους γονείς του και την Προϊσταμένη

- **Προετοιμασία γεύματος-Γεύμα**

Το γεύμα των μαθητών/μαθητριών παρασκευάζεται στο σπίτι με ευθύνη των γονέων/κηδεμόνων τους. Ο/η νηπιαγωγός στο ολόημερο πρόγραμμα του νηπιαγωγείου, βοηθά και καθοδηγεί τους μαθητές και τις μαθήτριες ώστε να αποκτήσουν τις απαραίτητες δεξιότητες που αφορούν στη διαδικασία του γεύματος και να εξυπηρετούνται αυτόνομα. Σε κάθε περίπτωση δίνεται ιδιαίτερη προσοχή στους μαθητές μέχρι να αποκτήσουν τις απαραίτητες δεξιότητες αυτοεξυπηρέτησης.

Νέα ψηφιακά εργαλεία

- **Ψηφιακή Βεβαίωση Φοίτησης** Οι γονείς/κηδεμόνες των μαθητών/τριών έχουν τη δυνατότητα έκδοσης Βεβαίωσης Φοίτησης των εξαρτώμενων τέκνων τους μέσω της Ενιαίας Ψηφιακής Πύλης της Δημόσιας Διοίκησης (<https://www.gov.gr/ipiresies/ekpaideuse/eggraphe-se-skholeio/attending-school>)
- **Ψηφιακή Πλατφόρμα για την αντιμετώπιση της ενδοσχολικής βίας και των φαινομένων εκφοβισμού.** Για την αντιμετώπιση της ενδοσχολικής βίας και του

εκφοβισμού έχει δημιουργηθεί ειδική ψηφιακή πλατφόρμα για υποβολή καταγγελιών (<https://stop-bullying.gov.gr/>). Στη συγκεκριμένη πλατφόρμα έχουν πρόσβαση μαθητές και γονείς, καθώς και όσοι έχουν την επιμέλεια μαθητών/τριών, οι οποίοι δύνανται να υποβάλλουν αναφορές. Επίσης, ορίζεται συγκεκριμένο Πρωτόκολλο Διαχείρισης Ενδοσχολικής Βίας και Εκφοβισμού με σκοπό την εξέταση των αναφορών και την υποβολή προτάσεων για την αντιμετώπιση των περιστατικών σχολικής βίας (ν. 5029/2023 (Α' 55)).

Ομάδα αντιμετώπισης Ενδοσχολικής Βίας και Εκφοβισμού

- Σύμφωνα με την εγκύκλιο με Αρ. Πρωτ. 13463/01-12-2023, με αρμοδιότητες που αναφέρονται στο ΦΕΚ με Αρ. Φ. 55/10-03-2023 ομάδα πρόληψης βίας ορίζεται η προϊσταμένη κ. Πεντάρη Άννα και η εκπαιδευτικός μόνιμη τοποθετημένη στο 35^ο Νηπιαγωγείο κ. Ροδουσάκη Κωνσταντίνα. Είναι υπεύθυνες για να υιοθετούν καλές πρακτικές που αφορούν στην υλοποίηση εκπαιδευτικών προγραμμάτων, δράσεων, εκδηλώσεων που στοχεύουν σε: Ευαισθητοποίηση, εκπαίδευση και ανάπτυξη δεξιοτήτων: Ενίσχυση συναισθηματικής νοημοσύνης, ενσυναίσθηση, ανάπτυξη δεξιοτήτων επίλυσης διαφορών και συγκρούσεων, υποστήριξη των μαθητών/τριών που εκφοβίζονται και γενικά σε όλους/ες όσους/ες εμπλέκονται σε φαινόμενα Ε.Β.Ε. κ.λπ.
- **Ψηφιακή Ενημέρωση γονέων/κηδεμόνων.** Δίνεται η δυνατότητα στους γονείς/κηδεμόνες να ενημερώνονται ηλεκτρονικά για τις απουσίες, τη βαθμολογία των μαθητών/τριών και ανακοινώσεις που αφορούν την σχολική μονάδα μέσω της ηλεκτρονικής εφαρμογής «eParents» (<https://eschools.minedu.gov.gr/>). Οι διαθέσιμες υπηρεσίες που περιλαμβάνονται στην πρώτη έκδοση του υποσυστήματος «e-Parents», οργανωμένες ανά ρόλο χρήστη, είναι οι εξής: Ανακοινώσεις και Ειδοποιήσεις Σχολικής Μονάδας, Απουσίες Μαθητή, Βαθμολογίες Μαθητή.

Άρθρο 4. Επικοινωνία και Συνεργασία Γονέων/Κηδεμόνων - Σχολείου

I. Σημασία της επικοινωνίας και της συνεργασίας σχολείου-οικογένειας

Πολύ σημαντικός παράμετρος της συνολικής λειτουργίας του Νηπιαγωγείου και του κλίματος που δημιουργείται είναι η επικοινωνία και η εποικοδομητική συνεργασία νηπιαγωγείου με τους γονείς/κηδεμόνες των μαθητών/μαθητριών. Η εμπιστοσύνη του παιδιού στο σχολείο ενισχύεται από τη θετική στάση των γονέων/κηδεμόνων προς το Σχολείο και τον εκπαιδευτικό.

Για οποιοδήποτε αίτημά τους, οι γονείς/κηδεμόνες απευθύνονται στην εκπαιδευτικό της τάξης. Σε περίπτωση που δεν υπάρξει κοινά αποδεκτή λύση ή συνεννόηση, απευθύνονται στην Προϊσταμένη του Νηπιαγωγείου.

Χρήση εικόνων και βίντεο από σχολικές δραστηριότητες: Δεν επιτρέπεται στους γονείς και κηδεμόνες των μαθητών να αναρτήσουν φωτογραφίες ή βίντεο στα μέσα κοινωνικής δικτύωσης από διάφορες εκδηλώσεις του σχολείου και υπογράφουν σχετική υπεύθυνη δήλωση.

II. Διαδικασίες ενημέρωσης και επικοινωνίας Σχολείου και γονέων/κηδεμόνων

Οι συναντήσεις για ενημέρωση των γονέων/κηδεμόνων με τους εκπαιδευτικούς προγραμματίζονται με απόφαση του Συλλόγου Διδασκόντων:

- Στην αρχή του διδακτικού έτους, όπου λαμβάνει χώρα ενημέρωση για ζητήματα που αφορούν στην εύρυθμη λειτουργία του σχολείου.

- Μια φορά τουλάχιστον το μήνα σε προκαθορισμένη από τον/την εκπαιδευτικό του τμήματος ημέρα και ώρα, για θέματα που αφορούν στην αγωγή και πρόοδο των μαθητών/μαθητριών.
- Κάθε φορά που ο/η εκπαιδευτικός της τάξης κρίνει αναγκαία μια έκτακτη συνάντηση.
- Κατά την ενημέρωση προόδου με το πέρας κάθε τριμήνου, όπου πραγματοποιείται παιδαγωγική συνάντηση του/της εκπαιδευτικού της τάξης με τους γονείς/κηδεμόνες των μαθητών/μαθητριών, προκειμένου να ενημερωθούν για την πρόοδο των παιδιών τους.

Η είσοδος των γονέων/κηδεμόνων στο σχολικό χώρο επιτρέπεται μόνο κατά τις προβλεπόμενες ώρες συναντήσεων με τους εκπαιδευτικούς των τάξεων.

Οι γονείς-κηδεμόνες οφείλουν να επικαιροποιούν τα στοιχεία επικοινωνίας τους και να ενημερώνουν άμεσα τους εκπαιδευτικούς για κάθε αλλαγή, ώστε το Νηπιαγωγείο να έχει τα ισχύοντα τηλέφωνα τους και τις έγκυρες ηλεκτρονικές διευθύνσεις τους για την αποστολή ενημερωτικών σημειωμάτων ή/και υπεύθυνων δηλώσεων για την πραγματοποίηση εκπαιδευτικών επισκέψεων/δράσεων/εκδηλώσεων κ.λπ.. Επίσης, οι γονείς/κηδεμόνες θα πρέπει τακτικά να επισκέπτονται την ιστοσελίδα του Νηπιαγωγείου, ή να αξιοποιούν κάθε πρόσφορο μέσο επικοινωνίας που παρέχεται από το Νηπιαγωγείο και να ενημερώνονται για τα θέματα του Νηπιαγωγείου. Τέλος, οι γονείς/κηδεμόνες σε έκτακτες περιπτώσεις θα πρέπει να έχουν φροντίσει είτε οι ίδιοι ή πρόσωπα που έχουν εξουσιοδοτήσει να είναι άμεσα διαθέσιμοι.

III. Σύλλογος Γονέων και Κηδεμόνων

Οι γονείς/κηδεμόνες των μαθητών και μαθητριών κάθε Σχολείου συγκροτούν τον Σύλλογο Γονέων & Κηδεμόνων, που φέρει την επωνυμία του σχολείου και συμμετέχουν αυτοδικαίως σε αυτόν. Στο Νηπιαγωγείο μας δεν έχει συγκροτηθεί σύλλογος γονέων, λειτουργεί άτυπα εδώ και χρόνια λόγω κόστους να συγκροτηθεί κι εφόσον αλλάζουν οι γονείς κάθε δύο χρόνια. Γνωρίζοντας ότι ο Σύλλογος Γονέων & Κηδεμόνων είναι ένας σημαντικός θεσμός κι αποτελεί αναπόσπαστο μέρος της Σχολικής Κοινότητας η προϊσταμένη προσπαθεί να ωθήσει τους γονείς για τη δημιουργία του.

Άρθρο 5: Πολιτική του σχολείου προστασίας από πιθανούς κινδύνους

• Αντιμετώπιση έκτακτων αναγκών

Οι φυσικές καταστροφές παρουσιάζουν αυξητική τάση τα τελευταία χρόνια με ποικίλες συνέπειες στο ανθρωπογενές περιβάλλον. Η σχολική μας μονάδα, ως λειτουργικός χώρος φιλοξενίας και δραστηριοποίησης ευάλωτης ομάδας του πληθυσμού, απαιτεί αυξημένο βαθμό ετοιμότητας έναντι των κινδύνων αυτών.

Η απρόβλεπτη ή περιστασιακή κρίση είναι αυτή που συνδέεται ευθέως με την ανάγκη εκπόνησης ενός σχεδίου διαχείρισής της. Τα κρίσιμα συμβάντα χρήζουν έγκαιρων και έγκυρων ενεργειών ανταπόκρισης. Η έγγραφη και οργανωμένη αποτύπωση αυτών, σε επίπεδο σχολικής μονάδας, συνιστά το πρωτόκολλο - σχέδιο διαχείρισης κρίσεων. Τα οφέλη ενός τέτοιου σχεδίου έγκεινται στη διασφάλιση της σωματικής ακεραιότητας και της ψυχικής υγείας του ανθρώπινου δυναμικού του σχολείου:

Οι φάσεις του σχεδίου υλοποίησης της διαχείρισης κρίσεων είναι οι εξής:

1. Προσδιορισμός της κρίσης - γεγονόςτος (π.χ. πλημμύρα, πυρκαγιά).
2. Επίπεδο αντιμετώπισης.
3. Ειδοποίηση - ενημέρωση όσων εμπλέκονται στην αντιμετώπιση της κρίσης.
4. Επιλογή τρόπου και πλαισίου ενημέρωσης των εμπλεκόμενων υπηρεσιών και φορέων, των γονέων και κηδεμόνων.
5. Αξιολόγηση διαχείρισης της κρίσης.

Στην κατεύθυνση αυτή η σχολική μονάδα έχει δημιουργήσει μια Ομάδα Διαμόρφωσης Σχεδίου Αντιμετώπισης Κρίσεων, που είναι ο Σύλλογος Διδασκόντων με επικεφαλής την Προϊσταμένη και έχει αναπτυχθεί ένα γενικό σχέδιο προετοιμασίας του σχολείου για την αντιμετώπιση κρίσεων. Για την προστασία από σεισμούς και συνοδά φυσικά φαινόμενα επικαιροποιείται τακτικά το Σχέδιο

Μνημονίου Ενεργειών για τη διαχείριση του Σεισμικού Κινδύνου στην αρχή της σχολικής χρονιάς και υλοποιούνται ασκήσεις ετοιμότητας κατά τη διάρκεια του σχολικού έτους.

Η Προϊσταμένη του Νηπιαγωγείου, στην αρχή του σχολικού έτους και σε συνεργασία με τον Σύλλογο Διδασκόντων, προβαίνει σε όλες τις απαιτούμενες ενέργειες που προβλέπονται για την αντιμετώπιση των έκτακτων αναγκών εντός του σχολικού χώρου. Επίσης, ενημερώνουν τους μαθητές/μαθήτριες για τους βασικούς κανόνες και τρόπους αντίδρασης κατά την εκδήλωση των φαινομένων αυτών.

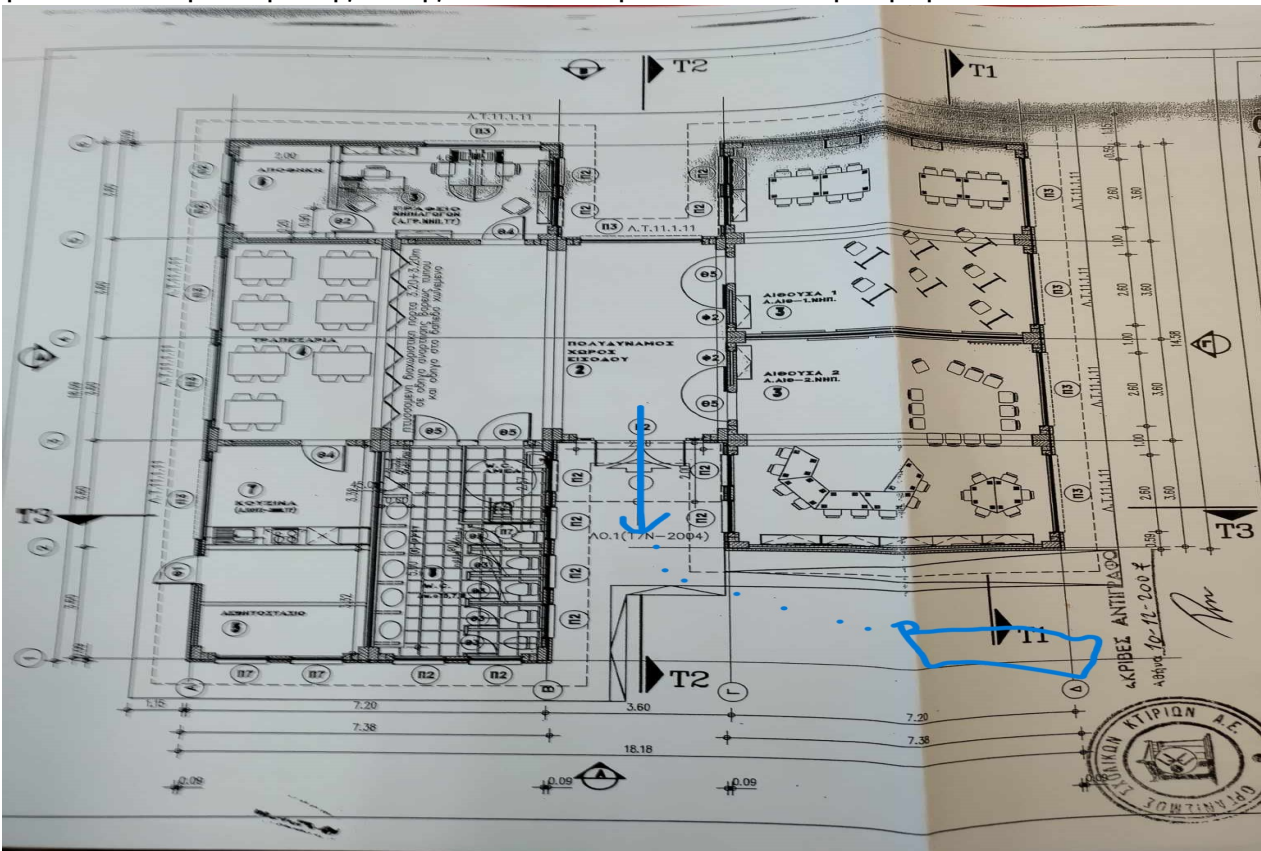
Διευκρινίζεται ότι σε περίπτωση κρίσης οι μαθητές/μαθήτριες παραδίδονται μόνο στους γονείς/κηδεμόνες τους ή στα πρόσωπα που οι γονείς/κηδεμόνες έχουν ορίσει γραπτώς για την παραλαβή των μαθητών/τριών από τη σχολική μονάδα.

Τέλος, σε καταστάσεις πανδημίας ή ακραίων-επικίνδυνων φαινομένων οι εκπαιδευτικοί, μαθητές/μαθήτριες, γονείς/κηδεμόνες, Διευθυντές/Διευθύντριες, Προϊστάμενοι/Προϊστάμενες

οφείλουν να συμμορφώνονται και να ακολουθούν ρητά τις οδηγίες που εκδίδουν οι εκάστοτε αρμόδιοι φορείς/υπηρεσίες: π.χ. ΕΟΔΥ, ΥΠΑΙΘ, Υπουργείο Πολιτικής Προστασίας, κ.λ.π. για την εύρυθμη λειτουργία της σχολικής μονάδας και την ασφάλεια των μελών της.

Χώρος συγκέντρωσης σε περίπτωση ανάγκης

Στην νοτιοδυτική πλευρά της αυλής δίπλα από την είσοδο του Νηπιαγωγείου.



Ειδικό σχέδιο αποχώρησης λόγω έκτακτων συνθηκών

Σε περίπτωση έκτακτης ανάγκης, για την ασφάλεια των παιδιών έχει καταρτιστεί σχέδιο διαφυγής και πραγματοποιούνται ασκήσεις ετοιμότητας.

Άρθρο 6: Εσωτερικός Κανονισμός Λειτουργίας- Διαδικασίες διασφάλισης της εφαρμογής του

Ο κοινά συμφωνημένος Εσωτερικός Κανονισμός βασίζεται στην ισχύουσα νομοθεσία και στις σύγχρονες παιδαγωγικές και διδακτικές αρχές και ισχύει μέχρι την έγκριση νεότερου. Η τήρησή του από όλους τους παράγοντες του σχολείου (μαθητές/μαθήτριες, εκπαιδευτικούς, γονείς/κηδεμόνες, βοηθητικό προσωπικό) με αμοιβαίο σεβασμό στον διακριτό θεσμικό ρόλο τους αποτελεί προϋπόθεση της εύρυθμης λειτουργίας του Νηπιαγωγείου. Είναι το θεμέλιο πάνω στο οποίο μπορεί το σχολείο να οικοδομήσει για να πετύχει τους στόχους και το όραμά του.

Θέματα που ανακύπτουν στην εκπαιδευτική καθημερινότητα και δεν προβλέπονται από τον Κανονισμό, αντιμετωπίζονται κατά περίπτωση από Την Προϊσταμένη και το Σύλλογο Διδασκόντων, σύμφωνα με τις αρχές της παιδαγωγικής επιστήμης και την κείμενη εκπαιδευτική νομοθεσία, σε πνεύμα συνεργασίας με όλα τα μέλη της σχολικής κοινότητας.

Οι γονείς/κηδεμόνες των μαθητών και μαθητριών ενημερώνονται μέσω mail για κάθε θέμα που προκύπτει στην λειτουργία του Νηπιαγωγείου καθώς επίσης για τον εσωτερικό κανονισμό του Νηπιαγωγείου.

Χανιά 1-10-2024

Η Προϊσταμένη του Νηπιαγωγείου

ΠΕΝΤΑΡΗ- ΧΑΛΑΜΠΑΛΑΚΗ ANNA



Εγκρίνετα ι	
Σύμβουλος Εκπαίδευσης Παιδαγωγικής ευθύνης 2 ^{ης} περιφέρειας Ν. Χανίων	Διευθύντρια Εκπαίδευσης.
Ημερομηνία:	Ημερομηνία:

