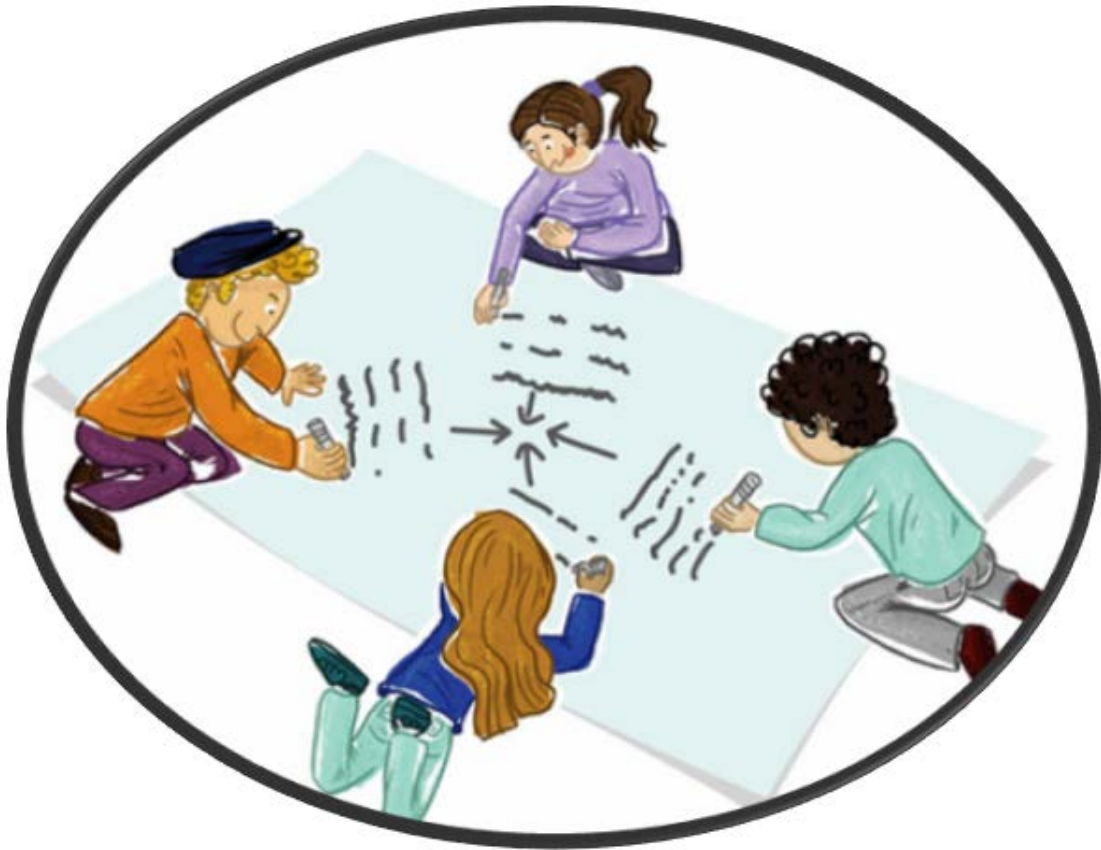


ΕΣΩΤΕΡΙΚΟΣ ΚΑΝΟΝΙΣΜΟΣ ΣΧΟΛΕΙΟΥ



35^ο Δημοτικό Σχολείο Τρικάλων

Σχολικό Έτος: 2023-2024

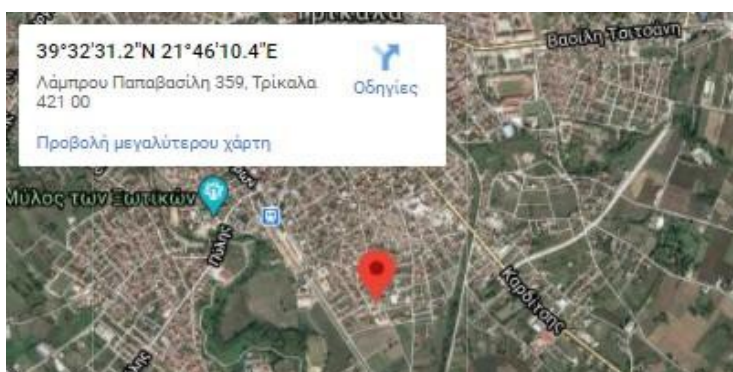
Περιεχόμενα

Περιεχόμενα

Εισαγωγή	4
Σύνταξη, έγκριση και τήρηση του Κανονισμού	4
1. Βασικές Αρχές και στόχοι του Εσωτερικού Κανονισμού Λειτουργίας	4
1.1 Επικοινωνία και Συνεργασία Γονέων/Κηδεμόνων - Σχολείου	4
1.2 Ενημέρωση γονέων και κηδεμόνων	5
1.3 Απουσίες μαθητών/τριών	5
1.4 Κανονισμοί σε σχέση με τη φοίτηση των μαθητών	6
1.5 Άφιξη στο σχολείο.	6
1.6 Προσευχή	7
1.7 Αποχώρηση από το σχολείο	8
1.8 Διάλειμμα	8
1.9 Σχολικές Εκδηλώσεις - δραστηριότητες	9
1.10 Εξωσχολικά υλικά	9
2 Συμπεριφορά μαθητών - Παιδαγωγικός έλεγχος	9
2.1 Επίδοση των μαθητών	9
2.2 Αξιολόγηση των μαθητών	10
2.3 Μεταφορά μαθητών	10
2.4 Τα δικαιώματα των μαθητών	10
2.5 Οδηγίες Καθημερινότητας για τους μαθητές	11
3 Πρόληψη φαινομένων βίας και σχολικού εκφοβισμού	12
4 Ποιότητα σχολικού χώρου	12
5 Πολιτική του σχολείου προστασίας από πιθανούς κινδύνους	13
5.1 Χώρος συγκέντρωσης σε περίπτωση ανάγκης	13
5.2 Ειδικό σχέδιο αποχώρησης λόγω έκτακτων συνθηκών	14
6 Διαδικασίες διασφάλισης της εφαρμογής του	14

ΕΣΩΤΕΡΙΚΟΣ ΚΑΝΟΝΙΣΜΟΣ ΤΟΥ ΣΧΟΛΕΙΟΥ

Ταυτότητα του Σχολείου	
35° Δημοτικό Σχολείο Τρικάλων	Διεύθυνση Α' /Θμιας Εκπ/σης Ν. Τρικάλων
Κωδικός Σχολείου (ΥΠΑΙΘΑ) 9450399	Σχολικό έτος 2023 - 2024

Βρισκόμαστε εδώ**39°32'31.2"N 21°46'10.4"E****ΣΤΟΙΧΕΙΑ**

Έδρα του Σχολείου (διεύθυνση)		Μακρονήσου & Ιθάκης 42131 Τρίκαλα	
Τηλέφωνο	2431076250	Fax	2431076250
e-mail	mail@35dim-trikal.tri.sch.gr	Ιστοσελίδα	https://blogs.sch.gr/35dimtrik/ http://35dim-trikal.tri.sch.gr
Διευθύντρια Σχολικής Μονάδας		Μαρία Ζιώγκου	
Αναπληρώτρια Διευθύντρια		Ζάννη Φωτεινή	
Πρόεδρος Συλλόγου Γονέων/Κηδεμόνων		Δημήτριος Ζιώγκος	

Εισαγωγή

Ο Εσωτερικός Κανονισμός Λειτουργίας του Σχολείου (άρθρο 37, Ν.4692/2020) επιδιώκει να εξασφαλίζει τις προϋποθέσεις και τις συνθήκες που είναι απαραίτητες για να πραγματοποιείται όσο καλύτερα γίνεται το έργο του σχολείου και να επιτυγχάνονται όσο γίνεται καλύτερα οι στόχοι που θέτουμε κάθε φορά ως σχολική κοινότητα (μαθητές, εκπαιδευτικοί, άλλο επιστημονικό προσωπικό, βοηθητικό προσωπικό, γονείς/κηδεμόνες).

Ο Κανονισμός βασίζεται σε όσα προβλέπονται από την πολιτεία για την εκπαίδευση και τη λειτουργία των δημόσιων και ιδιωτικών Σχολείων, ενσωματώνει αποδεκτές παιδαγωγικές αρχές και είναι προσαρμοσμένος στις ιδιαίτερες συνθήκες λειτουργίας του Σχολείου και τα χαρακτηριστικά της τοπικής σχολικής και ευρύτερης κοινότητας.

Σύνταξη, έγκριση και τήρηση του Κανονισμού

Ο Εσωτερικός Κανονισμός Λειτουργίας συντάχθηκε ύστερα από εισήγηση της Διευθύντριας του Σχολείου, με τη συμμετοχή όλων των μελών του Συλλόγου Διδασκόντων, των μελών του Διοικητικού Συμβουλίου του Συλλόγου Γονέων και Κηδεμόνων καθώς και εκπροσώπου της Δημοτικής μας κοινότητας. Θα εγκριθεί από τον Συντονιστή/τη Συντονίστρια Εκπαιδευτικού Έργου που έχει την παιδαγωγική ευθύνη του σχολείου μας καθώς και από τον Διευθυντή Εκπαίδευσης.

Ο Εσωτερικός Κανονισμός Λειτουργίας με την έναρξη του σχολικού έτους κοινοποιείται σε όλους του γονείς/κηδεμόνες και αναρτάται με την έναρξη του σχολικού έτους στον ιστότοπο του Σχολείου. Οι μαθητές ενημερώνονται για τον Κανονισμό μέσα από συζήτηση και έτσι καταλήγουμε ουσιαστικά στο συμβόλαιο τάξης στα δικαιώματα και τις υποχρεώσεις τους.

Η ακριβής τήρησή του αποτελεί ευθύνη και υποχρέωση όλων των μελών της σχολικής μας κοινότητας: της διεύθυνσης του Σχολείου, των εκπαιδευτικών και του βοηθητικού προσωπικού, των μαθητών, των γονέων και κηδεμόνων.

Ο Κανονισμός επικαιροποιείται σε τακτά χρονικά διαστήματα, μέσω της προβλεπόμενης από τον νόμο συμμετοχικής διαδικασίας όλων των μελών της σχολικής κοινότητας, έτσι ώστε να συμπεριλαμβάνει νέες νομοθετικές ρυθμίσεις, να ανταποκρίνεται στις αλλαγές των συνθηκών λειτουργίας του Σχολείου και τις, κατά καιρούς, αποφάσεις των αρμόδιων συλλογικών οργάνων του.

1. Βασικές Αρχές και στόχοι του Εσωτερικού Κανονισμού Λειτουργίας

1.1 Επικοινωνία και Συνεργασία Γονέων/Κηδεμόνων - Σχολείου

Φυσικοί κηδεμόνες του μαθητή είναι ο πατέρας και η μητέρα του. Αυτοί είναι κηδεμόνες του μαθητή, εφόσον κατοικούν στην πόλη όπου βρίσκεται το σχολείο. Διαφορετικά, ορίζουν οι ίδιοι με έγγραφη δήλωση, τον κηδεμόνα του μαθητή.

Οι γονείς και οι κηδεμόνες, εγγράφουν το μαθητή στο σχολείο, επικοινωνούν συχνά με το Διευθυντή και με τους εκπαιδευτικούς της τάξης, παρακολουθούν με ενδιαφέρον τη φοίτηση, το ήθος και τη σχολική επίδοση και ενημερώνουν υπεύθυνα το σχολείο για όλα τα

ζητήματα τα οποία σχετίζονται με το μαθητή και επηρεάζουν τη συμπεριφορά του στο σχολείο.

Για τη συμμετοχή του μαθητή σε ορισμένες σχολικές εκδηλώσεις είναι απαραίτητο να υπάρχει έγκριση του κηδεμόνα, όπως ορίζεται από την κείμενη νομοθεσία. Επίσης, το σχολείο μπορεί να ζητήσει τη γνώμη ή την έγκριση του Γονέα - Κηδεμόνα για κάποιες άλλες εκδηλώσεις, για τις οποίες δεν υπάρχει σχετική πρόβλεψη. Αυτή η συνεργασία εμπεριέχει σημαντική ευθύνη και πρέπει να γίνεται με προσοχή.

Ο Γονέας - Κηδεμόνας δικαιούται να έχει πλήρη και υπεύθυνη ενημέρωση για το μαθητή και οφείλει να προσέρχεται στις συγκεντρώσεις που ορίζει ο εκάστοτε εκπαιδευτικός της τάξης. Επίσης οφείλει και ο ίδιος να ενημερώνει το σχολείο για θέματα που μπορεί να επηρεάζουν την επίδοση ή τη συμπεριφορά του μαθητή στο σχολείο.

1.2 Ενημέρωση γονέων και κηδεμόνων

Οι γονείς-κηδεμόνες μπορούν και πρέπει, να ενημερώνονται τακτικά για την πρόοδο και συμπεριφορά του παιδιού τους από το δάσκαλο της τάξης. Εκείνος ορίζει ημερομηνία κι ώρα τακτικής συνάντησης κι επικοινωνίας. Για οποιοδήποτε παιδαγωγικό ή διδακτικό θέμα αλληλοενημέρωσης γονέων και εκπαιδευτικών, πραγματοποιείται ανάλογη συνάντηση, σε χρόνο μη διδακτικής εργασίας.

Οι γονείς οφείλουν να προσέρχονται στο σχολείο στις παρακάτω περιπτώσεις:

- ↻ Μια φορά το μήνα για να πληροφορούνται για την πρόοδο και τη διαγωγή των μαθητών.
- ↻ Στο τέλος κάθε τριμήνου για τη βαθμολογία.
- ↻ Όσες φορές κληθούν εκτάκτως από την Διευθύντρια ή τον Εκπαιδευτικό.
- ↻ Στις πολιτιστικές εκδηλώσεις του Σχολείου.
- ↻ Στις ειδικές συγκεντρώσεις Γονέων και Κηδεμόνων.
- ↻ Στο τέλος κάθε διδακτικού έτους για τους τίτλους προόδου - σπουδών.
- ↻ Επίσκεψη των γονέων μπορεί να γίνει σε χρόνο που έχουν ορίσει οι εκπαιδευτικοί και έχουν κάνει έγκαιρα γνωστό.
- ↻ Για οποιαδήποτε έκτακτη περίπτωση οι γονείς επικοινωνούν τηλεφωνικά με το σχολείο και κανονίζουν ραντεβού.

Κανένας ενήλικας δεν έχει δικαίωμα να επιπλήττει ή να τιμωρεί ή να νουθετεί άλλο παιδί εκτός της οικογένειάς του στο χώρο του σχολείου. Για οποιοδήποτε θέμα προκύψει ενημερώστε το δάσκαλο της τάξης ή το διευθυντή οι οποίοι και θα διευθετήσουν το θέμα.

Γενικότερα κανένας ανήλικος ή ενήλικος δεν έχει δικαίωμα να βρίσκεται στο κτίριο ή στο προαύλιο του σχολείου χωρίς να έχει πάρει άδεια (με εξαίρεση την περίπτωση επείγουσας πρωινής ενημέρωσης εκπαιδευτικού από γονέα για έκτακτο θέμα).

1.3 Απουσίες μαθητών/τριών

Σε περίπτωση απουσίας μαθητή από το σχολείο θα πρέπει να ενημερώνεται τηλεφωνικά και έγκαιρα το σχολείο, όπως επίσης και το σχολείο επικοινωνεί με την οικογένεια, ιδιαίτερα σε περίπτωση μακρόχρονης ή επαναλαμβανόμενης απουσίας. Το τηλέφωνο του σχολείου για την ενημέρωσή σας είναι: 2431076250. Παρακαλούμε βεβαιωθείτε ότι οι δάσκαλοι έχουν τα σωστά τηλέφωνα σας.

1.4 Κανονισμοί σε σχέση με τη φοίτηση των μαθητών

Το σχολείο αποτελεί το φυσικό χώρο αγωγής και μάθησης. Η ελλιπής φοίτηση των μαθητών και μάλιστα χωρίς σοβαρό λόγο, υπονομεύει το σχολικό έργο και δυσχεραίνει την πρόοδο τους.

- ↻ Η φοίτηση των μαθητών, σύμφωνα με την ισχύουσα Νομοθεσία, είναι υποχρεωτική.
- ↻ Οι μαθητές τηρούν το ωράριο του καθημερινού προγράμματος, (πρωινή προσευχή, εορταστικές εκδηλώσεις, εκπαιδευτικές εξορμήσεις, εκδρομές κ.ά.).
- ↻ Η απουσία από τα μαθήματα δικαιολογείται μόνον, όταν συντρέχει σοβαρός λόγος (ασθένεια, έκτακτα οικογενειακά γεγονότα κ.ά.).
- ↻ Σε περίπτωση που κάποιος γονέας χρειαστεί, για ειδικό λόγο, να πάρει το παιδί του πριν τη λήξη των μαθημάτων, χρειάζεται να ενημερώσει εγκαίρως - την ίδια ημέρα- το σχολείο.
- ↻ Για τη συμμετοχή των μαθητών στο μάθημα της Φυσικής Αγωγής, καθώς και τις αθλητικές δραστηριότητες του σχολείου, είναι οπωσδήποτε απαραίτητη η συμπλήρωση Ατομικού Δελτίου Υγείας (Α.Δ.Υ.Μ.) για τους μαθητές των Α' και Δ' τάξεων.
- ↻ Οι απουσίες είναι το μεγαλύτερο εμπόδιο της προόδου των μαθητών. Εάν δεν υπάρχουν σοβαροί λόγοι υγείας ή ανωτέρας βίας κάθε απουσία είναι αδικαιολόγητη.
- ↻ Σε περίπτωση που ένας μαθητής απουσιάζει, θα πρέπει να ενημερώνεται η Διεύθυνση για το λόγο της απουσίας ιδιαίτερα όταν η απουσία είναι πολυήμερη.

1.5 Άφιξη στο σχολείο.

Ο Σύλλογος Διδασκόντων και η Διεύθυνση του σχολείου στην αρχή της σχολικής χρονιάς γνωστοποιούν στους γονείς και τους μαθητές:

- (α) το πρόγραμμα ημερήσιας λειτουργίας του κλασικού και του ολοήμερου προγράμματος.
- (β) υπενθυμίζει τους βασικούς κανόνες λειτουργίας του σχολείου μας:
 - ✓ Το χρονικό διάστημα προσέλευσης των μαθητών είναι από τις 08.00' έως τις 8.15' από την είσοδο του σχολείου.
 - ✓ Η έγκαιρη προσέλευση βοηθά στην εύρυθμη λειτουργία του σχολείου. Σε περίπτωση που κάποιος μαθητής καθυστερήσει δικαιολογημένα έρχεται στο σχολείο συνοδευόμενος από τον κηδεμόνα του .
 - ✓ Οι ενήλικες που συνοδεύουν τα παιδιά τους το πρωί, αφού βεβαιωθούν ότι εισήλθαν στο προαύλιο, αποχωρούν αμέσως μόλις χτυπήσει το κουδούνι της έναρξης των μαθημάτων.
 - ✓ Η επίσκεψη και η παραμονή των γονέων στις αίθουσες, την ώρα του μαθήματος δεν επιτρέπεται. Οι γονείς εισέρχονται στο σχολείο μόνο κατά τις προγραμματισμένες ώρες συναντήσεων με τους εκπαιδευτικούς των τάξεων και μετά από άδεια της Διευθύντριας.
 - ✓ Οι εφημερεύοντες είναι υποχρεωμένοι για την ασφάλεια των παιδιών να διατηρούν τις θύρες εισόδου και εξόδου του σχολείου τους κλειστές καθ' όλη τη διάρκεια λειτουργίας του σχολείου.

(γ) Το ημερήσιο διδακτικό ωράριο, διαμορφώνεται ως εξής:

-Υποδοχή των μαθητών στο σχολείο: **08.00' - 08.15'**

-Έναρξη 1^{ης} διδακτικής περιόδου: **08.15'**

- Λήξη υποχρεωτικού προγράμματος- αποχώρηση μαθητών: **13:15 για όλες τις τάξεις(εξάωρο)**

Η κατανομή των διδακτικών ωρών και των διαλειμμάτων του σχολείου, καθώς και η διάρκειά τους, όσον αφορά το πρωινό τμήμα, παρουσιάζονται στον παρακάτω πίνακα:

ΩΡΕΣ	ΔΙΑΡΚΕΙΑ	ΠΕΡΙΓΡΑΦΗ
08.00 - 08.15	15'	Υποδοχή μαθητών
08.15 - 09.40	85'	1η διδακτική περίοδος
09.40 - 10.00	20'	Διάλειμμα
10.00 - 11.30	90'	2η διδακτική περίοδος
11.30 - 11.45	15'	Διάλειμμα
11.45 - 12.25	40'	5η διδακτική ώρα
12.25- 12.35	10'	Διάλειμμα
12.35- 13.15	40'	6η διδακτική ώρα (Λήξη υποχρεωτικού προγράμματος)

(δ) Σύμφωνα με τους ισχύοντες διοικητικούς κανόνες οργάνωσης και λειτουργίας των σχολείων (νομοθετικές - κανονιστικές διατάξεις), τις παιδαγωγικές αρχές και την εμπειρία των εκπαιδευτικών, έχουν καθοριστεί οι παρακάτω κανόνες της καθημερινής λειτουργίας:

- Με την πρωινή προσέλευση των μαθητών στο σχολείο, οι γονείς συνοδεύουν τα παιδιά, έως την είσοδο της αυλής.
- Αντίστοιχα πραγματοποιείται και η αποχώρηση μετά τη λήξη του κλασικού και του ολοήμερου προγράμματος.
- Για λόγους ασφαλείας των μαθητών αλλά και για την ομαλή λειτουργία του προγράμματος η πόρτα θα κλείνει στις 8:15'
- Σας επισημαίνουμε την ανάγκη τήρησης της ώρας προσέλευσης και του σεβασμού της προσευχής.

1.6 Προσευχή

Πριν από την έναρξη των μαθημάτων πραγματοποιείται κοινή προσευχή των μαθητών και του διδακτικού προσωπικού στο προαύλιο του σχολείου με ευθύνη των εκπαιδευτικών που εφημερεύουν. Αλλόθρησκοι και ετερόδοξοι μαθητές έχουν δικαίωμα να μη μετέχουν στην πρωινή προσευχή, οφείλουν όμως να βρίσκονται στο χώρο του σχολείου όσο αυτή διαρκεί και να σέβονται την ιερότητα της στιγμής.

1.7 Αποχώρηση από το σχολείο

Οι μαθητές δε φεύγουν σε καμία περίπτωση πριν από τη λήξη των μαθημάτων χωρίς άδεια. Αν παρουσιαστεί ανάγκη αναχώρησης κατά τη διάρκεια του σχολικού ωραρίου (π.χ. ασθένεια) γίνεται πάντοτε με τη συνοδεία γονέα ή κηδεμόνα και φυσικά αφού ενημερωθεί γι' αυτό η Διευθύντρια του Σχολείου.

Ειδικότερα:

Οι γονείς/κηδεμόνες που συνοδεύουν τα παιδιά τους κατά την αποχώρησή τους οφείλουν να:

- Είναι αυστηρά συνεπείς ως προς την ώρα παραλαβής των παιδιών τους.
- Να ενημερώνουν τα παιδιά τους ότι σε περίπτωση αργοπορίας τους αυτά δεν αποχωρούν ποτέ μόνα τους, και περιμένουν εντός της σχολικής αυλής.
- Να ενημερώνουν οι γονείς/κηδεμόνες των μαθητών μας το σχολείο οπωσδήποτε, τηλεφωνικώς και εγκαίρως σε περίπτωση αργοπορίας τους.
- Να επικαιροποιούν απαραίτητα, ενημερώνοντας γι' αυτό το σχολείο, σε οποιαδήποτε αλλαγή τηλεφώνου ή email.

Η αποχώρηση των μαθητών από το σχολείο γίνεται ως εξής:

Όλοι οι μαθητές αναχωρούν από τις εξόδους του σχολείου στις κάτωθι ώρες:

✚ Στο τέλος του εξαώρου στις 13: 15 για όλες τις τάξεις

✚ Με την ολοκλήρωση της 2ης ώρας του Ολοήμερου Τμήματος, δηλαδή στις 15.00' μ.μ για όσους μαθητές είναι εγγεγραμμένοι στο Ολοήμερο Πρόγραμμα και οι γονείς-κηδεμόνες τους έχουν δηλώσει εξ'αρχής την ακριβή ώρα αναχώρησής τους από το σχολείο.

Οι ενήλικοι που συνοδεύουν τους μαθητές κατά την αποχώρησή τους, θα πρέπει να προσέρχονται έγκαιρα για την παραλαβή τους, ενώ τους περιμένουν έξω από τις εισόδους του σχολείου. Για οποιαδήποτε αλλαγή στο πρόγραμμα οι γονείς θα ενημερώνονται με ανακοίνωση.

1.8 Διάλειμμα

Κατά τη διάρκεια του διαλείμματος οι μαθητές βγαίνουν στο προαύλιο, στο χώρο που έχει καθοριστεί για κάθε τάξη. Δεν επιτρέπεται η παραμονή των μαθητών στις αίθουσες ή στους διαδρόμους του σχολείου. Σε περίπτωση κακοκαιρίας ορίζεται από τους δασκάλους ο χώρος παραμονής των μαθητών. Κανένας και για κανένα λόγο δε μένει μέσα στην αίθουσα μόνος του.

Το διάλειμμα είναι χρόνος παιχνιδιού κι ανάπτυξης κοινωνικών σχέσεων, αλλά και χρόνος ικανοποίησης σωματικών αναγκών. Οι μαθητές παίζουν χωρίς να τσακώνονται και για οποιοδήποτε πρόβλημα που πιθανόν αντιμετωπίσουν απευθύνονται στους εφημερεύοντες δασκάλους που βρίσκονται στο προαύλιο.

Μόλις χτυπήσει το κουδούνι για μάθημα προσέρχονται συντεταγμένα με τη επίβλεψη των εκπαιδευτικών των τμημάτων, στην αίθουσα τους, χωρίς να τρέχουν ή να σπρώχνονται (ή παραμένουν στο προαύλιο σε περίπτωση που έχουν Γυμναστική). Έχουν ήδη βέβαια τελειώσει το φαγητό τους κι έχουν τακτοποιήσει τις ανάγκες τους.

1.9 Σχολικές Εκδηλώσεις - δραστηριότητες

Αποτελούν μέρος της σχολικής ζωής και βοηθούν στην αποτελεσματική πραγματοποίηση του σχολικού έργου, γι αυτό οι μαθητές απουσιάζουν από αυτές μόνο αν έχουν σοβαρό λόγο. Η συμπεριφορά τους κι οι υποχρεώσεις τους είναι ανάλογες κατά τη διάρκεια των εκδηλώσεων, όπως και στο σχολικό πρόγραμμα. Σε περίπτωση επίσκεψης τηρείται το σχολικό ωράριο, ενώ σε περίπτωση γιορτής το ωράριο διαμορφώνεται. Για παράδειγμα στις Εθνικές γιορτές ορίζουμε τη διάρκεια της γιορτής και δε λειτουργεί το Ολοήμερο.

1.10 Εξωσχολικά υλικά

Μπάλες και παιχνίδια ή άλλα υλικά εκτός των σχολικών ειδών για χρήση του ημερήσιου προγράμματος, δεν επιτρέπεται να μεταφέρουν οι μαθητές στο σχολείο. Το ανάλογο υλικό παρέχεται από το σχολείο.

Οι μαθητές δεν επιτρέπεται να φέρνουν στο σχολείο αντικείμενα πολύτιμα ή επικίνδυνα.

Η χρήση και κατοχή κινητών τηλεφώνων, με βάση σχετική νομοθεσία του Υπουργείου Παιδείας δεν επιτρέπεται για τους μαθητές.

2 Συμπεριφορά μαθητών - Παιδαγωγικός έλεγχος

Δεν επιτρέπεται στους μαθητές να παραμένουν στις αίθουσες διδασκαλίας κατά την ώρα των διαλειμμάτων ή στους διαδρόμους όταν ο καιρός είναι κατάλληλος ή να εισέρχονται στις αίθουσες άλλων τάξεων.

Σε περίπτωση βροχής οι μαθητές παραμένουν εντός του κτιρίου χωρίς να τρέχουν, σύμφωνα με τις οδηγίες των εκπαιδευτικών.

Η συμπεριφορά των μαθητών και των μαθητριών πρέπει να είναι ευγενική και όχι βίαιη.

Λεκτική και σωματική βία απαγορεύεται κάτω από οποιοσδήποτε συνθήκες.

Κατά τη διάρκεια των μαθημάτων οι μαθητές δεν σηκώνονται όρθιοι, δεν συνομιλούν, δεν προκαλούν άσκοπα φασαρία.

Η προστασία του σχολικού κτιρίου και της περιουσίας του είναι υπόθεση όλων μας.

Οι μαθητές οφείλουν να προσέχουν τα έπιπλα και τις εγκαταστάσεις του σχολείου.

Κάθε καταστροφή, εκτός από τη ζημιά και τη δυσκολία αποκατάστασης, ασχημίζει και υποβαθμίζει τον χώρο στον οποίο λειτουργούν πολλές ώρες την ημέρα.

2.1 Επίδοση των μαθητών

Η οργάνωση της σχολικής ζωής, το κλίμα μέσα και έξω από την τάξη, η επικοινωνία ανάμεσα στα μέλη της σχολικής κοινότητας διαμορφώνουν το πλαίσιο μέσα στο οποίο είναι ανάγκη να ενταχθεί ο μαθητής. Το θετικό περιβάλλον στο σχολείο είναι πολύ σημαντικό διότι διαμορφώνει, κατά κύριο λόγο, τη συμπεριφορά, τη σχολική επίδοση, τις αξίες που έχει ανάγκη ο μαθητής για την αποδοχή και την αναγνώρισή του από τη σχολική κοινότητα.

Κάθε μαθητής αποτελεί μια ιδιαίτερη ξεχωριστή προσωπικότητα και έχει τις δικές του ανάγκες, τα δικά του προβλήματα και τη δική του ψυχοσύνθεση. Ο εκπαιδευτικός που γνωρίζει την οικογενειακή και κοινωνική κατάσταση των μαθητών του, αντιμετωπίζει με ευαισθησία και λεπτούς χειρισμούς τα ιδιαίτερα προβλήματά τους.

Ο εκπαιδευτικός με την καθημερινή επαφή και επικοινωνία, φροντίζει να εξασφαλίσει την τάξη, την ησυχία, το ήρεμο κλίμα και την αρμονική συνεργασία όλων.

2.2 Αξιολόγηση των μαθητών

Στο τέλος κάθε τριμήνου ο εκπαιδευτικός αξιολογεί τη συνολική επίδοση των μαθητών του σύμφωνα με την : ΥΑ Φ.7 Α/ΦΜ/213191/Δ1/4-12-17 και παραδίδει τη βαθμολογία στην Διευθύντρια.

Ο Σύλλογος Διδασκόντων αποφασίζει την ημερομηνία κατά την οποία οι γονείς θα ενημερωθούν για την πρόοδο των παιδιών τους και θα πάρουν τους ελέγχους προόδου.

Η προσέλευση των γονέων και κηδεμόνων στις συναντήσεις που ορίζονται από το σχολείο είναι απαραίτητη.

Ο εκπαιδευτικός ορίζει συγκεκριμένη ημέρα και ώρα κάθε μήνα, κατά την οποία μπορεί κάθε γονέας να ενημερώνεται για την πρόοδο του παιδιού του. Σε περίπτωση ανάγκης ο γονέας ή κηδεμόνας μπορεί να επισκεφτεί τον εκπαιδευτικό, αφού πρώτα τον ενημερώσει τηλεφωνικά για την επίσκεψή του.

2.3 Μεταφορά μαθητών

Σε περιπτώσεις διδακτικών επισκέψεων που απαιτείται η μεταφορά των μαθητών με λεωφορείο, οι μαθητές θα πρέπει να φορούν ζώνες ασφαλείας, να μη διαπληκτίζονται και να μη μετακινούνται. Ο σεβασμός και η υπακοή προς τον/τη συνοδό είναι απαραίτητη προϋπόθεση.

2.4 Τα δικαιώματα των μαθητών

Κάθε μαθητής δικαιούται:

↗ Να απολαμβάνει το σεβασμό των εκπαιδευτικών και των συμμαθητών του τόσο κατά την ώρα του μαθήματος στην τάξη, όσο και κατά το χρόνο εκτός τάξης (διαλείμματα, μετακίνηση με τα σχολικά λεωφορεία, περίπατοι, εκδρομές κ.λ.π.).

↗ Να ζητά διευκρινίσεις για το μάθημα, να διατυπώνει σκέψεις και κρίσεις, να εκφράζει απορίες και γενικότερα να επιδιώκει την πληρέστερη κατανόηση του μαθήματος.

↗ Να προτείνει τρόπους για την καλύτερη διεξαγωγή του μαθήματος και σε συνεννόηση με τον εκπαιδευτικό να αναλαμβάνει μόνος ή με συμμαθητές του να παρουσιάσει ένα μάθημα.

↗ Να αναλαμβάνει εργασίες για αντικείμενα που τον ενδιαφέρουν και να ζητά τη βοήθεια των εκπαιδευτικών του για τη μέθοδο, το σχεδιασμό, τις βιβλιογραφικές πηγές κ.λ.π.

↗ Να παίρνει μέρος σε όλες τις σχολικές και εξωσχολικές δραστηριότητες του σχολείου (εκδρομές, θεατρικές επισκέψεις, ανταλλαγές, σχολικές γιορτές, εκπαιδευτικά προγράμματα, αθλητικές συναντήσεις, διαγωνισμούς επιστημονικών και κοινωνικών

φορέων κ.λ.π.).

2.5 Οδηγίες Καθημερινότητας για τους μαθητές

↪ Το πρωί στην αυλή

- ✓ Φτάνοντας στο σχολείο περιμένω στην αυλή εφόσον το επιτρέπει ο καιρός.
- ✓ Όταν χτυπήσει το κουδούνι, μπαίνω στη σειρά για την πρωινή προσευχή και είσοδο στην τάξη μου με την επίβλεψη του εκπαιδευτικού του τμήματός μου τη συγκεκριμένη ώρα.

↪ Στην αίθουσα

- ✓ Κάθομαι στη θέση μου και ετοιμάζω τα πράγματά μου χωρίς καθυστερήσεις.
- ✓ Προσέχω την ώρα του μαθήματος και δεν ενοχλώ τους συμμαθητές μου.
- ✓ Αν δεν καταλαβαίνω κάτι, ζητώ το λόγο ευγενικά για να μου λυθεί η απορία.
- ✓ Συνεργάζομαι με τους συμμαθητές μου.
- ✓ Σέβομαι και ενθαρρύνω την προσπάθεια των συμμαθητών μου και γενικά συμπεριφέρομαι στους άλλους όπως θέλω να μου συμπεριφέρονται κι εκείνοι.
- ✓ Αν έχω σοβαρό λόγο να βγω έξω, ζητώ διακριτικά την άδεια.

↪ Στο διάλειμμα

- ✓ Όταν κτυπά το κουδούνι για διάλειμμα, βγαίνω ήρεμα έξω κάτω από την επίβλεψη του εκπαιδευτικού του τμήματός μου, παίρνοντας ότι μου χρειάζεται (χρήματα, φαγητό, νερό) και η αίθουσα αδειάζει.
- ✓ Στο κυλικείο ψωνίζω ακολουθώντας τη σειρά με ηρεμία και υπομονή.
- ✓ Την ώρα του διαλείμματος κινούμαι και συναναστρέφομαι τους συμμαθητές μου στους χώρους που έχουν οριστεί.
- ✓ Παίζω ήρεμα σεβόμενος τους κανόνες, λύνω τις όποιες διαφορές μου με συζήτηση και για οποιοδήποτε σοβαρό πρόβλημα απευθύνομαι στους εφημερεύοντες.
- ✓ Με το κτύπημα του κουδουνιού για μάθημα, επιστρέφω άμεσα στην τάξη μου αφού γίνει η σύνταξη των τμημάτων στην αυλή του σχολείου με τη επίβλεψη των εκπ/κών των τμημάτων που διδάσκουν την ώρα αυτή.

↪ Σχόλασμα

- ✓ Ετοιμάζω την τσάντα μου και αφήνω το θρανίο μου καθαρό.
- ✓ Παίρνω τα προσωπικά μου είδη (μπουφάν, μπλούζες) για τα οποία είμαι υπεύθυνος.
- ✓ Περιμένω την άδεια του δασκάλου για να αποχωρήσω πάντα με σειρά, κάτω από την επίβλεψη και την συνοδεία των εκπαιδευτικών του σχολείου.
- ✓ Περιμένω στον χώρο που έχει οριστεί για την αναχώρηση μέχρι να έρθουν να με παραλάβουν οι δικοί μου άνθρωποι.

↪ Γενικοί κανόνες συμπεριφοράς

- ✓ Διατηρώ τα βιβλία και τα τετράδιά μου καθαρά και τακτοποιημένα και βάζω στην τσάντα μου μόνο τα απαραίτητα σύμφωνα με το πρόγραμμα.
- ✓ Φροντίζω για τη διατήρηση της καθαριότητας όλων των χώρων.

- ✓ Προσέχω και δεν προκαλώ φθορές στα πράγματα του σχολείου μου (θρανία, καρέκλες, πίνακες, τοίχους).
- ✓ Σέβομαι τα πράγματα των συμμαθητών μου όπως τα δικά μου και αν βρω κάτι που δεν μου ανήκει, το παραδίδω στο δάσκαλό μου.
- ✓ Προσφέρω τη βοήθειά μου σε όσους τη χρειάζονται.
- ✓ Συμμετέχω ενεργά σε όλες τις δραστηριότητες - εκδηλώσεις του σχολείου.
- ✓ Έχω ανεπτυγμένο το αίσθημα της προσφοράς, της αλληλεγγύης, της εντιμότητας, της εργατικότητας και της υπευθυνότητας.

3 Πρόληψη φαινομένων βίας και σχολικού εκφοβισμού

Βασικός στόχος της σχολικής κοινότητας για την προώθηση του παιδαγωγικού έργου είναι η ανάπτυξη σε κάθε μαθητή της ικανότητας της πρόληψης φαινομένων βίας και σχολικού εκφοβισμού. Όλα τα μέρη της σχολικής κοινότητας πρέπει να σέβονται και να τηρούν τον κανονισμό λειτουργίας του σχολείου. Όλοι πρέπει να γνωρίζουν ποια συμπεριφορά είναι ανεκτή και ποια όχι από το σχολείο. Η σχολική μονάδα δεν αποδέχεται καμιά μορφή ενδοσχολικής βίας και εκφοβισμού. Στην περίπτωση που εκδηλωθούν τέτοιες ενέργειες η αντιμετώπισή τους πρέπει να είναι γρήγορη και αποτελεσματική:

➤ Άμεση διακοπή της πράξης βίας.

➤ Καταγραφή των συνθηκών και των όρων τέλεσης αυτών των πράξεων και άμεση ανάπτυξη συζήτησης τόσο με αυτόν που ασκεί, όσο και με αυτόν που δέχεται την βία.

➤ Πραγματοποίηση ενημερωτικών ενεργειών για το συμβάν τόσο με τους γονείς όσο και με τους μαθητές.

➤ Συνεργασία αν χρειαστεί, μετά από εισήγηση του Συλλόγου Διδασκόντων με το ΚΕΔΑΣΥ ή τον ΣΕ για την ανάπτυξη συμβουλευτικής πρότασης.

4 Ποιότητα σχολικού χώρου

Κοινός στόχος όλων είναι ο σεβασμός του σχολικού χώρου. Αυτό επιτυγχάνεται με την καλλιέργεια της αίσθησης της ευθύνης στους/στις μαθητές/τριες σχετικά με την ποιότητα του σχολικού χώρου. Καθαροί και συντηρημένοι χώροι αιθουσών, του διδακτηρίου γενικότερα, του αύλειου χώρου, της σχολικής περιουσίας, κ.λπ. διαμορφώνουν τον περιβάλλοντα χώρο μέσα στον οποίο είναι δυνατόν να καλλιεργηθεί η ψυχή του παιδιού. Φθορές, ζημιές και κακή χρήση της περιουσίας του Σχολείου αποδυναμώνουν τις εκπαιδευτικές δυνατότητές του και παιδαγωγικά εθίζουν τον μαθητή/τρια στην αντίληψη της απαξίωσης της δημόσιας περιουσίας.

Το Σχολείο μας με διάφορες δράσεις ενισχύει την καλλιέργεια σεβασμού του σχολικού χώρου και θέτει ως στόχο την αποτροπή συμπεριφορών που έχουν ως στόχο τη φθορά της περιουσίας του από τους μαθητές/τριες, κάτι το οποίο πρέπει να ελέγχεται. Εάν συμβεί κάποιου τέτοιου είδους δυσάρεστη εξέλιξη η δαπάνη αποκατάστασης βαρύνει τον γονέα/κηδεμόνα του/της μαθητή/τριας που την προκάλεσε.

5 Πολιτική του σχολείου προστασίας από πιθανούς κινδύνους

Οι φυσικές καταστροφές παρουσιάζουν αυξητική τάση τα τελευταία χρόνια με ποικίλες συνέπειες στο ανθρωπογενές περιβάλλον. Οι σχολικές μονάδες, ως λειτουργικοί χώροι φιλοξενίας και δραστηριοποίησης ευάλωτης ομάδας του πληθυσμού, απαιτούν αυξημένο βαθμό ετοιμότητας έναντι των κινδύνων αυτών.

Για την προστασία από σεισμούς και συνοδά φυσικά φαινόμενα επικαιροποιείται τακτικά το Σχέδιο Μνημονίου Ενεργειών για τη διαχείριση του Σεισμικού Κινδύνου και υλοποιούνται ασκήσεις ετοιμότητας κατά τη διάρκεια του σχολικού έτους.

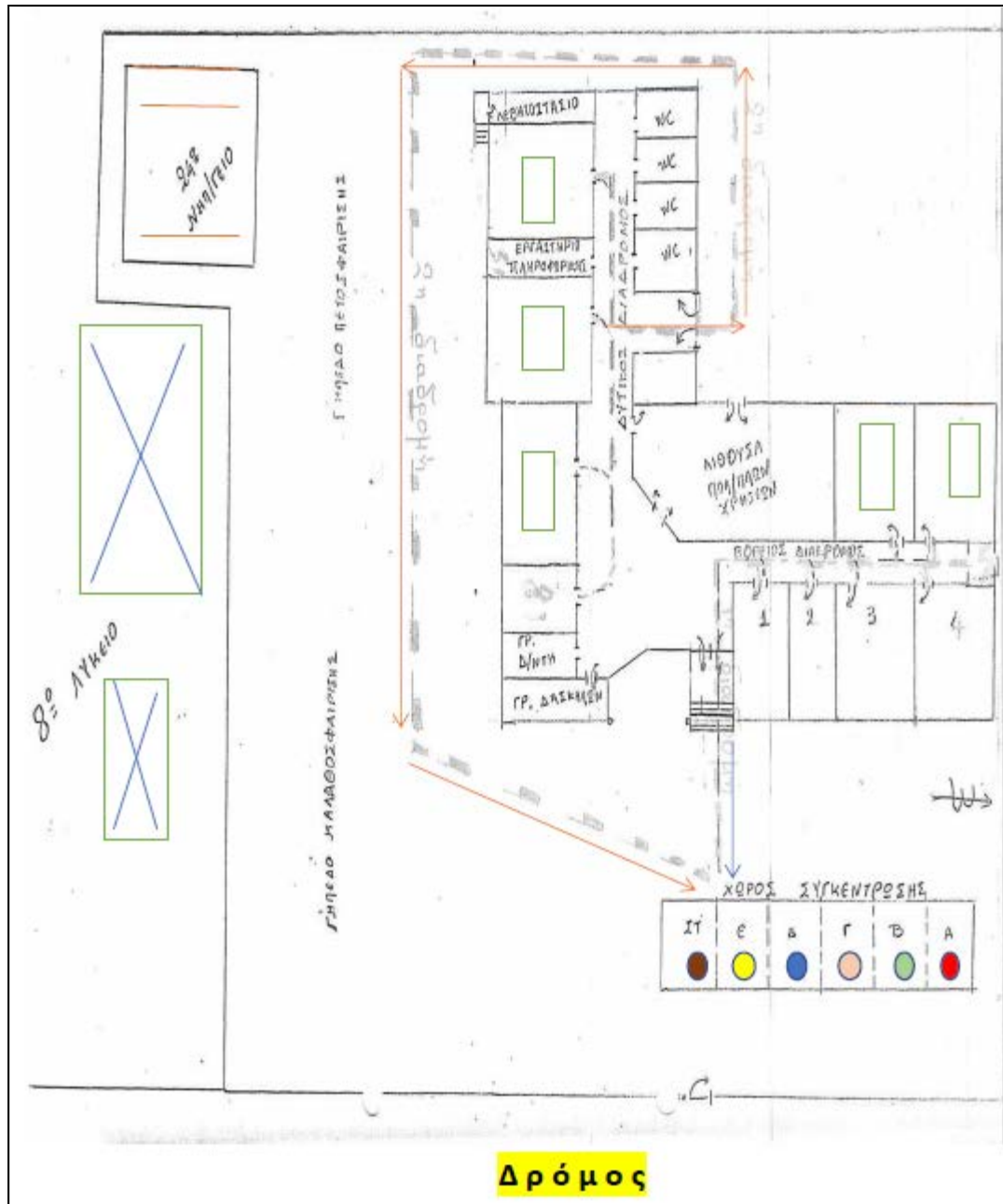
Η Διευθύντρια του σχολείου, στην αρχή του σχολικού έτους και σε συνεργασία με τον Σύλλογο Διδασκόντων, προβαίνει σε όλες τις απαιτούμενες ενέργειες που προβλέπονται για την αντιμετώπιση των έκτακτων αναγκών εντός του σχολικού χώρου. Επίσης ενημερώνουν τους/τις μαθητές/μαθήτριες για τους βασικούς κανόνες και τρόπους αντίδρασης κατά την εκδήλωση των φαινομένων αυτών.

Διευκρινίζεται ότι οι μαθητές/μαθήτριες δεν αποχωρούν από το σχολείο μόνοι τους αλλά παραδίδονται στους γονείς/κηδεμόνες τους ή σε άλλα πρόσωπα που οι γονείς/κηδεμόνες έχουν ορίσει γραπτώς για τον σκοπό αυτό.

Τέλος, σε καταστάσεις πανδημίας ή ακραίων-επικίνδυνων φαινομένων οι εκπαιδευτικοί, μαθητές/μαθήτριες, γονείς/κηδεμόνες, Διευθύντρια, οφείλουν να συμμορφώνονται και να ακολουθούν ρητά τις οδηγίες που εκδίδουν οι εκάστοτε αρμόδιοι φορείς/υπηρεσίες: π.χ. ΕΟΔΥ, ΥΠΑΙΘ, Υπουργείο Πολιτικής Προστασίας, κ.λ.π. για την εύρυθμη λειτουργία της σχολικής μονάδας και την ασφάλεια των μελών της.

5.1 Χώρος συγκέντρωσης σε περίπτωση ανάγκης

Σε περίπτωση έκτακτης ανάγκης κατά την οποία οι μαθητές εγκαταλείψουν το κτίριο, πάντα με τις οδηγίες του σχεδίου διαφυγής και πάντα υπό την συνεχή επίβλεψη και καθοδήγηση του εκπαιδευτικού της τάξης εκείνης της διδακτικής ώρας, συγκεντρώνονται στην αυλή του σχολείου εκεί που κάνουν την πρωινή προσευχή όπου παρατάσσονται κατά τμήματα, καταμετριοούνται και περιμένουν οδηγίες από τους υπεύθυνους εκπαιδευτικούς. Κανένας μαθητής δεν αποχωρεί από το σχολείο μόνος του χωρίς συνοδεία του γονέα ή κηδεμόνα του και μόνο όταν επιτραπεί από την διευθύντρια του σχολείου.



5.2 Ειδικό σχέδιο αποχώρησης λόγω έκτακτων συνθηκών

Σε περίπτωση έκτακτης ανάγκης, για την ασφάλεια των παιδιών έχει καταρτιστεί σχέδιο διαφυγής μέσα από ειδικό μνημόνιο ενεργειών σε ακραίες καταστάσεις φυσικών φαινομένων όπως σεισμός, πλημμύρα κ.α. και πραγματοποιούνται ασκήσεις ετοιμότητας.

6 Διαδικασίες διασφάλισης της εφαρμογής του

Ο κοινά συμφωνημένος Κανονισμός βασίζεται στην ισχύουσα νομοθεσία και στις

σύγχρονες παιδαγωγικές και διδακτικές αρχές. Η τήρησή του από όλους τους παράγοντες του Σχολείου (μαθητές/τριες, εκπαιδευτικούς, άλλο επιστημονικό προσωπικό, γονείς/κηδεμόνες, βοηθητικό προσωπικό) με αμοιβαίο σεβασμό στον διακριτό θεσμικό ρόλο τους αποτελεί προϋπόθεση της εύρυθμης λειτουργίας του σχολείου και είναι το θεμέλιο πάνω στο οποίο μπορεί το Σχολείο να οικοδομήσει για να πετύχει τους στόχους και το όραμά του.

Θέματα που ανακύπτουν και δεν προβλέπονται από τον Κανονισμό, αντιμετωπίζονται κατά περίπτωση από τη Διευθύντρια και τον Σύλλογο Διδασκόντων, σύμφωνα με τις αρχές της παιδαγωγικής επιστήμης και την κείμενη εκπαιδευτική νομοθεσία, σε πνεύμα συνεργασίας με όλα τα μέλη της σχολικής κοινότητας.

Οι γονείς/κηδεμόνες των μαθητών/τριών ενημερώνονται ηλεκτρονικά σχετικά με τον κανονισμό του σχολείου.

Τρίκαλα, 8/9/2023



Η Διευθύντρια του Σχολείου

Μαρία Ζιώγκου

Ο Πρόεδρος του Συλλόγου

Γονέων & Κηδεμόνων

Ζιώγκος Δημήτριος

Τρίκαλα, 13/11/2023

Ο Εκπρόσωπος του Δήμου

Νικόλαος Μπατατάγας

Τρίκαλα, 13/11/2023

Εγκρίνεται

Ο Σύμβουλος Εκπαίδευσης

Ζορμπάς Ιωάννης

Τρίκαλα, 27/11/2023



Ο Διευθυντής

Τρικάλης Χρήστος

Τρίκαλα, 27/11/2023