

Εσωτερικός Κανονισμός Λειτουργίας

34ου Νηπιαγωγείου Αχαρνών

2023-2024

Περιεχόμενα

Εισαγωγικά

Περιεχόμενο του Εσωτερικού Κανονισμού - Οι κεντρικοί άξονες του Εσωτερικού Κανονισμού

- 1. Προσέλευση-παραμονή στο Σχολείο και αποχώρηση**
 - **Φοίτηση / απουσίες**
 - **Διάλειμμα**
 - **Προετοιμασία γεύματος-Γεύμα**
 - **Φαρμακευτική Αγωγή**
 - **Προστασία προσωπικών δεδομένων
φωτογραφήσεις/βιντεοσκοπήσεις**
- 2. Συμπεριφορά μαθητών -μαθητριών –Παιδαγωγικός Έλεγχος**
- 3. Πρόληψη φαινομένων Βίας και Σχολικού εκφοβισμού**
- 4. Σχολικές εκδηλώσεις- Δραστηριότητες**
 - **Καινοτόμες πρακτικές που έχουν υιοθετηθεί στο Νηπιαγωγείο**

5. Συνεργασία Σχολείου-Οικογένειας-Συλλόγου Γονέων/Κηδεμόνων

- **Οι γονείς /κηδεμόνες**
- **Οι εκπαιδευτικοί**
- **Προσωπικό τοπικής αυτοδιοίκησης, δήμου Αχαρνών**
- **Σύλλογος Γονέων και Κηδεμόνων**
- **Σχολικό Συμβούλιο**

6. Ποιότητα του σχολικού χώρου

- **Πολιτική του σχολείου προστασίας από πιθανούς κινδύνους**

7. Εσωτερικός Κανονισμός Λειτουργίας - Διαδικασίες διασφάλισης της

εφαρμογής του

ΤΑΥΤΟΤΗΤΑ ΤΟΥ ΣΧΟΛΕΙΟΥ		
34 ^ο Νηπιαγωγείο Αχαρνών		Διεύθυνση Α΄/θμιας Β΄ Ανατ. Αττικής
	Κωδικός Σχολείου (ΥΠΑΙΘ)	9521426

ΣΤΟΙΧΕΙΑ			
Έδρα του Σχολείου (διεύθυνση)		Δ.ΒΡΕΤΤΟΥ 3Α	
Τηλέφωνο	210 2464854		
e-mail:	mail@34nip-acharn.att.sch.gr	Ιστοσελίδα	
Προϊστάμενος Σχολικής Μονάδας		ΔΗΜΤΣΑ ΙΩΑΝΝΑ	

ΕΣΩΤΕΡΙΚΟΣ ΚΑΝΟΝΙΣΜΟΣ ΛΕΙΤΟΥΡΓΙΑΣ ΣΧΟΛΕΙΟΥ

Εισαγωγικά

Το νηπιαγωγείο είναι ο χώρος όπου τα παιδιά, περνούν πολλές ώρες καθημερινά. Μαθαίνουν, παίζουν, χαίρονται, δημιουργούν, συνεργάζονται. Πολλές φορές όμως αντιμετωπίζουν και δυσκολίες, τόσο οι μαθητές, που αφορούν στην προσαρμογή τους στο συγκεκριμένο περιβάλλον και στην συνύπαρξή τους με συνομηλίκους, όσο και το διδακτικό προσωπικό που αφορούν στις σχέσεις μεταξύ τους, με τους γονείς αλλά ακόμα και στην προσπάθεια παροχής ποιοτικού εκπαιδευτικού έργου.

Η σχολική ζωή πρέπει να ρυθμίζεται από κάποιους κανόνες, οι οποίοι βοηθούν το σχολείο να λειτουργεί αποτελεσματικότερα ως μια ασφαλής κοινότητα μάθησης.

Με τον όρο «**Εσωτερικός Κανονισμός Λειτουργίας του Σχολείου**» εννοούμε το σύνολο των όρων και των κανόνων που αποτελούν προϋποθέσεις για να πραγματοποιείται ανενόχλητα, μεθοδικά και αποτελεσματικά το έργο του σχολείου. Αποτελεί σημαντικό παιδαγωγικό μέσο που βοηθά στην ομαλή σχολική ζωή, στη συνεργασία , στην αλληλεγγύη, στον δημοκρατικό διάλογο και στην αποδοχή της διαφορετικότητας.

Σκοπός του Εσωτερικού Κανονισμού Λειτουργίας του Σχολείου είναι:

- Η θεμελίωση ενός πλαισίου που υποστηρίζει το εκπαιδευτικό έργο και την απρόσκοπτη συμμετοχή όλων στην εκπαιδευτική διαδικασία.
- Η διαμόρφωση κλίματος που στηρίζει την ολόπλευρη ανάπτυξη της προσωπικότητας των μαθητών.
- Η εξασφάλιση της σωματικής ασφάλειας και της συναισθηματικής πλήρωσης όλων των μελών της σχολικής κοινότητας.
-

Ο Εσωτερικός Κανονισμός Λειτουργίας συντάσσεται σύμφωνα με το ΦΕΚ 491/09-02-2021. Είναι πλήρως εναρμονισμένος με την ισχύουσα νομοθεσία για τη λειτουργία του σχολείου και τις σύγχρονες παιδαγωγικές και διδακτικές αρχές και είναι **κοινά συμφωνημένος** μεταξύ όλων των μελών του Συλλόγου Διδασκόντων, των μελών του Διοικητικού Συμβουλίου του Συλλόγου Γονέων και Κηδεμόνων,(στην σχολική μας μονάδα δεν έχει συσταθεί ακόμη σύλλογος γονέων λόγω αυξημένου κόστους) καθώς και εκπροσώπου του Δήμου ΑΧΑΡΝΩΝ. Εγκρίνεται από τη Συντονίστρια Εκπαιδευτικού Έργου που έχει την παιδαγωγική ευθύνη του Νηπιαγωγείου καθώς και από τον Διευθυντή Εκπαίδευσης Β΄ Ανατ. Αττικής. Ο Κανονισμός είναι πλήρως εναρμονισμένος με την ισχύουσα νομοθεσία για τη λειτουργία του σχολείου και κοινοποιείται με κάθε πρόσφορο μέσο στους γονείς /κηδεμόνες.

Η τήρηση του **Εσωτερικού Κανονισμού Λειτουργίας**, ως σημαντικού εργαλείου για την απρόσκοπτη και εύρυθμη λειτουργία του Σχολείου και τη συνεχή ποιοτική του αναβάθμιση, αποτελεί ευθύνη και υποχρέωση της διεύθυνσης του σχολείου, των εκπαιδευτικών, των μαθητών/μαθητριών και των γονέων/κηδεμόνων, με αμοιβαίο σεβασμό στον διακριτικό θεσμικό ρόλο τους.

Όραμα του σχολείου μας αποτελεί ο σεβασμός της προσωπικότητας του παιδιού, των δικαιωμάτων του, η ικανοποίηση των φυσικών και ψυχικών του αναγκών και ο σεβασμός στις ατομικές του διαφορές. Και όλα αυτά μέσα σε μια ατμόσφαιρα στην οποία επικρατεί η χαρά, το παιχνίδι, η δημιουργία και η πειθαρχημένη ελευθερία.

Περιεχόμενο του Εσωτερικού Κανονισμού - Οι κεντρικοί άξονες του Εσωτερικού Κανονισμού

1. Προσέλευση-παραμονή στο Σχολείο και αποχώρηση

Το Ωρολόγιο Πρόγραμμα του Ενιαίου Τύπου Ολοήμερου Νηπιαγωγείου, οι γιορτές, οι αργίες καθορίζονται από τις κείμενες διατάξεις του (ΠΔ 79/2017) και με τις ανά χρόνο τροποποιήσεις/Υπουργικές Αποφάσεις. Με την έναρξη της σχολικής χρονιάς ρυθμίζονται ειδικότερα θέματα λειτουργίας Νηπιαγωγείων με σχετική εγκύκλιο του ΥΠΑΙΘ και ανακοινώνονται στους γονείς με την έναρξη του διδακτικού έτους .

Ειδικότερα: η προσέλευση των μαθητών/τριών στο σχολείο γίνεται από τις **8.15 πμ. έως τις 8.30 πμ.** Δύναται να λειτουργήσει πρόωρη υποδοχή από τις **7.45-8.00** μόνο αν υπάρχουν τουλάχιστον 5 αιτήσεις γονέων, για τους μαθητές που επιλέγουν το προαιρετικό ολόημερο πρόγραμμα **(13.00-16.00)**.

Η έγκαιρη προσέλευση των μαθητών/μαθητριών στο σχολείο καθώς και η τακτική και ανελλιπή φοίτηση αποτελούν βασικά στοιχεία της εκπαιδευτικής διαδικασίας και βοηθούν στην εύρυθμη λειτουργία του σχολείου.

Οι **ενήλικες** που συνοδεύουν τους μαθητές κατά την προσέλευση τους, παραδίδουν τα παιδιά στην/στον Νηπιαγωγό, στην πόρτα κάθε τάξης του Νηπιαγωγείου και αποχωρούν. Κατά τη διάρκεια του χρόνου προσέλευσης κανένας επισκέπτης, συνοδός κτλ, δεν παρευρίσκεται χωρίς άδεια στο χώρο του σχολείου.

Τόσο η αυλόπορτα, όσο και η εξώπορτα του κτιρίου του Νηπιαγωγείου, κλειδώνονται στις 8:30 πμ. και παραμένουν κλειστές καθ' όλη τη διάρκεια λειτουργίας του σχολείου, για να διαφυλάσσεται η ασφάλεια των μαθητών και η ομαλή λειτουργία του προγράμματος.

Τα παιδιά παραδίδονται μόνο στους αναγραφόμενους ενήλικες στην υπεύθυνη δήλωση προσέλευσης/αποχώρησης που συμπλήρωσαν οι γονείς τους κατά την εγγραφή τους. Η ευθύνη για την ασφάλεια των παιδιών μετά το ωράριο λειτουργίας ανήκει αποκλειστικά στον γονέα ή κηδεμόνα. Οι γονείς/κηδεμόνες είναι υποχρεωμένοι να γνωρίζουν το ωράριο των παιδιών τους. **Οι μαθητές/μαθήτριες σε καμιά περίπτωση δεν αποχωρούν από το σχολείο πριν τη λήξη του ωραρίου. Πρόωρη αποχώρηση από το Προαιρετικό Ολόημερο Πρόγραμμα, δεν προβλέπεται.** Αν παρουσιαστεί ανάγκη έκτακτης αποχώρησης κατά τη διάρκεια του σχολικού ωραρίου (π.χ. ασθένεια), ενημερώνεται ο γονέας/κηδεμόνας για να προσέλθει στο σχολείο και να συνοδεύσει το παιδί στο σπίτι του, αφού προηγουμένως συμπληρώσει το σχετικό έντυπο (π.χ. υπεύθυνη δήλωση) ή

υπογράψει με πλήρη στοιχεία στο ημερολόγιο της τάξης . Εάν κάποιος γονέας/κηδεμόνας χρειαστεί, για ειδικό λόγο να πάρει το παιδί του πριν τη λήξη των μαθημάτων, χρειάζεται να ενημερώσει εγκαίρως τη Διεύθυνση του Σχολείου και να συμπληρώσει σχετικό έντυπο όπου θα αναγράφονται οι λόγοι (π.χ. σε υπεύθυνη δήλωση).

Σε περίπτωση καθυστερημένης προσέλευσης λόγω έκτακτης ανάγκης, η είσοδος μπορεί να γίνει μόνο στο διάλειμμα κατόπιν τηλεφωνικής επικοινωνίας.

Οι γονείς /κηδεμόνες προσέρχονται έγκαιρα για την παραλαβή των μαθητών/μαθητριών παραμένουν έξω από τις εισόδους του σχολείου χωρίς να παρεμποδίζουν τη διαδικασία της αποχώρησης. Κάθε καθυστέρηση στην προσέλευση των συνοδών δημιουργεί κινδύνους για την ασφάλεια των μαθητών/μαθητριών που παρακολουθούν το σχολικό πρόγραμμα και παρεμποδίζει τη λειτουργία του σχολείου.

Σε καταστάσεις έκτακτων συνθηκών, πανδημίας ή ακραίων καιρικών φαινομένων όλα τα μέλη της σχολικής κοινότητας, εκπαιδευτικοί, γονείς/κηδεμόνες, μαθητές/ μαθήτριες οφείλουν να συμμορφώνονται και να ακολουθούν ρητά τις οδηγίες που εκδίδουν οι εκάστοτε αρμόδιοι φορείς/υπηρεσίες για την εύρυθμη λειτουργία της σχολικής μονάδας και την ασφάλεια των μελών της σχολικής κοινότητας.

Στην αρχή του διδακτικού έτους και για διάστημα όχι μεγαλύτερο των δύο (2) εβδομάδων μπορεί να εφαρμόζεται ευέλικτο ωράριο παραμονής στο Νηπιαγωγείο **για νήπια/προνήπια που φοιτούν για πρώτη φορά**, προκειμένου να διευκολυνθεί η προσαρμογή τους. Το ευέλικτο ωράριο καθορίζεται από τον/την εκπαιδευτικό της τάξης και τον Σύλλογο Διδασκόντων, σε συνεργασία με τους γονείς ή κηδεμόνες του προνηπίου/νηπίου. Μετά την πάροδο των δύο (2) εβδομάδων, το σύνολο των προνηπίων/νηπίων ακολουθεί κοινό ωράριο, σύμφωνα με την παρ. 7, του άρθρου 2, του Π.Δ 79/2017 (Α'109) όπως τροποποιήθηκε και ισχύει με το άρθρο 23, ν. 4559/2018 (Α'142).

Επίσης, προβλέπεται η μεταφορά ωραρίου εργασίας σε απογευματινές ώρες έως δύο φορές κατά τη διάρκεια του σχολικού έτους για την οποία ενημερώνεται ο οικείος Διευθυντής πρωτοβάθμιας εκπαίδευσης(Άρθρο 16, παράγραφος 10 Προεδρικό Διάταγμα 79/2017)

Φοίτηση / απουσίες

Η φοίτηση στο νηπιαγωγείο **είναι υποχρεωτική**. Η ανελλιπής φοίτηση του παιδιού αποτελεί βασική προϋπόθεση τόσο για την ομαλή προσαρμογή του στο σχολικό περιβάλλον, όσο και για την απρόσκοπτη παρακολούθηση του

προγράμματος δραστηριοτήτων του νηπιαγωγείου. Η ελλιπής φοίτηση και μάλιστα χωρίς σοβαρό λόγο, δυσχεραίνει τόσο το σχολικό έργο όσο και την πρόοδο των μαθητών/μαθητριών. Την ουσιαστική αλλά και την τυπική ευθύνη απέναντι στο σχολείο και την πολιτεία για τη φοίτηση των μαθητών, φέρουν κατά το νόμο οι γονείς/κηδεμόνες τους.

Οι απουσίες καθημερινά ενημερώνονται ηλεκτρονικά στην ιστοσελίδα του **myschool**. Σε περίπτωση ασθένειας, θα πρέπει να προσκομίζεται ιατρική βεβαίωση στην οποία να αναφέρεται το είδος της ασθένειας από τον θεράποντα ιατρό και η δυνατότητά του μαθητή/μαθήτριας να επανέλθει στο νηπιαγωγείο, χωρίς να υπάρχει κίνδυνος μετάδοσης της ασθένειάς του στα άλλα παιδιά.

Διάλειμμα

Κατά τη διάρκεια του διαλείμματος οι μαθητές/μαθήτριες βγαίνουν στο προαύλιο, όπως έχει καθοριστεί από το Ωρολόγιο Πρόγραμμα και τα μέτρα αντιμετώπισης covid όπως οι εγκύκλιοι ορίζουν. Το Τρίτο υποχρεωτικό τμήμα που στεγάζεται στη νέα αίθουσα κατά τη διάρκεια του διαλείμματος προσέρχεται στο προαύλιο του Νηπιαγωγείου κι αυτό όπως κάθε φορά ορίζει το ωρολόγιο πρόγραμμα.

Το διάλειμμα είναι χρόνος παιχνιδιού και ανάπτυξης κοινωνικών σχέσεων όπου οι μαθητές και οι μαθήτριες αλληλεπιδρούν, παίζουν αρμονικά και για οποιοδήποτε πρόβλημα ή δυσκολία αντιμετωπίζουν απευθύνονται στους/στις εκπαιδευτικούς που βρίσκονται στο προαύλιο.

Προετοιμασία γεύματος-γεύμα

Το γεύμα των μαθητών/μαθητριών παρασκευάζεται στο σπίτι με ευθύνη των γονέων/κηδεμόνων τους. Δεν ζεσταίνονται τα φαγητά στο νηπιαγωγείο.

Κάθε παιδί θα πρέπει από την αρχή της σχολικής χρονιάς να έχει μαζί του μία σχολική τσάντα νηπιαγωγείου (με εύχρηστο κούμπωμα), μέσα στην οποία θα φέρνει καθημερινά το πρόγευμα και το ελαφρύ γεύμα του (για το ολόημερο πρόγραμμα). Θα πρέπει, επίσης, να έχει μία μικρή υφασμάτινη πετσέτα την οποία θα στρώνει επάνω στο τραπέζι, το μπολ του φαγητού του, κουτάλι/ πιρούνι και το παγουρίνο/ μπουκάλι του ή ποτήρι του. Φροντίζετε να παίρνει μαζί του υγιεινές τροφές. Επίσης δεν πρέπει να έχει μαζί του ξηρούς καρπούς, τσίχλες ή καραμέλες, για λόγους ασφάλειας τόσο του ιδίου, όσο και των άλλων παιδιών.

Η/ο νηπιαγωγός στο ολόημερο πρόγραμμα του νηπιαγωγείου, βοηθά και καθοδηγεί τους μαθητές και τις μαθήτριες ώστε να αποκτήσουν τις απαραίτητες δεξιότητες που αφορούν στη διαδικασία του γεύματος και να εξυπηρετούνται αυτόνομα. Η εκπαίδευση του νηπίου για την αυτοεξυπηρέτησή του επιδιώκεται σε

συνεργασία με την οικογένεια με την υιοθέτηση κοινών πρακτικών στο σχολείο και στο σπίτι. Οι γονείς οφείλουν να βοηθήσουν το παιδί τους να αποκτήσει δεξιότητες καθημερινής λειτουργικότητας και υγιεινής.

Φαρμακευτική Αγωγή

Δεν επιτρέπεται η χορήγηση φαρμάκων από τους εκπαιδευτικούς.

Παρέχονται όμως, οι πρώτες βοήθειες και ενημερώνονται τηλεφωνικά οι γονείς του παιδιού ή το ΕΚΑΒ (σε περίπτωση εξαιρετικού περιστατικού). Σε περιπτώσεις που απαιτείται φαρμακευτική αγωγή, οι γονείς /κηδεμόνες των μαθητών μαθητριών οφείλουν να **αιτούνται την άδεια** της Διεύθυνσης του σχολείου, προκειμένου να εισέρχονται στο χώρο του σχολείου οι ίδιοι ή άλλο πρόσωπο που θα υποδείξουν, ώστε να τη χορηγήσουν. Οι γονείς /κηδεμόνες των μαθητών μαθητριών που έχουν αλλεργία σε κάποιες τροφές ή σε κάτι άλλο, οφείλουν να ενημερώνουν για το θέμα αυτό τη σχολική μονάδα και τον/την εκπαιδευτικό της τάξης.

Προστασία προσωπικών δεδομένων φωτογραφήσεις/βιντεοσκοπήσεις

Στο πλαίσιο της τήρησης των κανόνων προστασίας των προσωπικών δεδομένων, αποφεύγεται η ανάρτηση φωτογραφιών και βίντεο με μαθητές/μαθήτριες στους δικτυακούς τόπους των σχολικών μονάδων. Η επεξεργασία και κατά συνέπεια η ανάρτηση, η αποθήκευση σε ψηφιακά μέσα δεδομένων προσωπικού χαρακτήρα (πχ αναμνηστικού τύπου φωτογραφίες, βίντεο και δραστηριότητες της σχολικής ζωής) δεδομένων προσωπικού χαρακτήρα, **επιτρέπεται μόνον με τη συγκατάθεση των γονέων/κηδεμόνων των μαθητών/μαθητριών και παράδοση του υλικού σε αυτούς, στο τέλος της σχολικής χρονιάς.**

2. Συμπεριφορά μαθητών - μαθητριών – Παιδαγωγικός Έλεγχος

Οι μαθητές/μαθήτριες οφείλουν να συμπεριφέρονται με σεβασμό στους εκπαιδευτικούς, στη σχολική περιουσία και τους συμμαθητές τους. Ειδικότερα:

- Τηρούν τους κανόνες της τάξης-σχολείου, οι οποίοι προκύπτουν μετά από συλλογικές δημοκρατικές διαδικασίες διαλόγου και στηρίζονται στα δικαιώματα κάθε παιδιού στο σχολείο. Συμμετέχουν ενεργά συνδιαμορφώνοντας την καθημερινή εκπαιδευτική διαδικασία.
- Συμπεριφέρονται φιλικά και με σεβασμό σε όλους τους συμμαθητές τους και τους βοηθούν στις δυσκολίες που τυχόν αντιμετωπίζουν.

- Απευθύνονται στους εκπαιδευτικούς και στη Διεύθυνση και ζητούν τη βοήθειά τους, για κάθε πρόβλημα που τους απασχολεί και τους δημιουργεί εμπόδιο στη σχολική ζωή.
- Προσέχουν ώστε να διατηρούν καθαρούς όλους τους χώρους και δείχνουν ενδιαφέρον για την υλική περιουσία του σχολείου.
- Προσπαθούν να λύνουν τις αντιθέσεις ή διαφωνίες με διάλογο, αποφεύγοντας την άσκηση οποιασδήποτε μορφής βίας.
- Δεν φέρνουν μαζί τους προσωπικά αντικείμενα αξίας (το σχολείο δεν αναλαμβάνει την ευθύνη σε περίπτωση απώλειας ή καταστροφής τους).
- Η συνεργασία των μαθητών/μαθητριών είναι απαραίτητη, για να διατηρηθεί ένα κατάλληλο για εργασία και μάθηση περιβάλλον.
- Τα ρούχα τους να είναι απλά, άνετα στις κινήσεις και να θεωρούνται αναλώσιμα από τη σχολική χρήση, όπως και τα παπούτσια τους να είναι σταθερά και άνετα.

Το σχολείο, ως φορέας αγωγής, έχει καθήκον να λειτουργεί έτσι ώστε οι μαθητές και μαθήτριες να συνειδητοποιήσουν ότι κάθε πράξη τους έχει συνέπειες, να μάθουν να αναλαμβάνουν την ευθύνη των επιλογών τους και να γίνουν υπεύθυνοι πολίτες.

Τυχόν προβλήματα συμπεριφοράς των μαθητών/τριών που προκύψουν αποτελούν αντικείμενο συνεργασίας των γονέων/κηδεμόνων, του εκπαιδευτικού της τάξης, της Διεύθυνσης του Νηπιαγωγείου, του Συλλόγου Διδασκόντων και της Συντονίστριας Εκπαιδευτικού Έργου, λαμβάνοντας υπόψη τη βασική αρχή του σεβασμού της προσωπικότητας και των δικαιωμάτων του παιδιού.

Επισημαίνεται ρητά, ότι η άσκηση οποιασδήποτε μορφής βίας (σωματικής, λεκτικής, ψυχολογικής), στο σχολείο και στο σπίτι δεν επιτρέπεται.

Οι γονείς/κηδεμόνες ενημερώνονται από το σχολείο για την όποια μη αποδεκτή συμπεριφορά των παιδιών τους και η συνεργασία σχολείου και γονέων/κηδεμόνων είναι αναγκαία και επιβεβλημένη.

3. Πρόληψη φαινομένων Βίας και Σχολικού εκφοβισμού

Η ανάπτυξη θετικού και υγιούς σχολικού κλίματος που βασίζεται στον αμοιβαίο σεβασμό, στην αποδοχή της διαφορετικότητας και στη συνεργασία του σχολείου και οικογένειας, αποτελεί σημαντικό παράγοντα για την πρόληψη και αντιμετώπιση φαινομένων βίας, εξαναγκασμού και σχολικού εκφοβισμού .

Επισημαίνεται στους μαθητές/μαθήτριες πως, δε γίνονται αποδεκτές συμπεριφορές που δεν σέβονται τους εκπαιδευτικούς, τους συμμαθητές τους , καθώς και κάθε πράξη εκδίκησης. Σε περίπτωση διαμάχης να λύνουν τις διαφορές

τους με συζήτηση , να συμβουλεύονται τον εκπαιδευτικό της τάξης, να αποδέχονται την απόφαση που θα ληφθεί και τις συνέπειες των πράξεών τους.

Σε περιπτώσεις που γίνουν αποδέκτες ή παρατηρητές βίαιης λεκτικής, ψυχολογικής ή σωματικής συμπεριφοράς, ακολουθούν τα παρακάτω βήματα:

1. Συζητούν άμεσα και ειρηνικά με αυτόν που έχουν τη διαφορά.
2. Απευθύνονται στον εκπαιδευτικό της τάξης.

Δεν γίνονται αποδεκτές συμπεριφορές, χειρονομίες ή εκφράσεις από μέλη της σχολικής κοινότητας που δεν θα σεβόταν τους εκπαιδευτικούς, τα παιδιά ή τις οικογένειες.

Για οποιοδήποτε θέμα που προκύπτει ενημερώνεται ο εκπαιδευτικός της τάξης ή η Διεύθυνση του σχολείου οι οποίοι θα διευθετήσουν το θέμα.

4. Σχολικές Εκδηλώσεις – Δραστηριότητες

Οι σχολικές γιορτές, εθνικές, θρησκευτικές ή άλλου τύπου, καθώς και οι διδακτικές επισκέψεις πραγματοποιούνται κατά τη διάρκεια του διδακτικού ωραρίου (ΠΔ79/2017 με τις όποιες τροποποιήσεις), αποτελούν μέρος της σχολικής ζωής, συνδέουν τη σχολική και κοινωνική ζωή, εμπλουτίζουν τις υπάρχουσες γνώσεις των παιδιών, συμβάλλουν στην απόκτηση δεξιοτήτων ζωής, στην ευαισθητοποίησή τους σε κοινωνικά θέματα και βοηθούν στην πραγματοποίηση του σχολικού έργου, γι' αυτό και η συμμετοχή των μαθητών/τριών κρίνεται απαραίτητη.

Ο εορτασμός της 28^{ης} Οκτωβρίου, της 17^{ης} Νοεμβρίου και της 25^{ης} Μαρτίου γίνεται μεταξύ των εκπαιδευτικών και των μαθητών/τριών. Στις Εθνικές γιορτές μετά τη λήξη της γιορτής τα παιδιά αποχωρούν και δεν λειτουργεί το νηπιαγωγείο. Αυτές τις μέρες συνέρχεται και ο Σύλλογος Διδασκόντων. Στη γιορτή λήξης συμμετέχουν όλα τα τμήματα μαζί ή ξεχωριστά, όπως αποφασισθεί και γίνεται με την παρουσία γονέων (η πραγματοποίηση της γιορτής για φέτος θα εξαρτηθεί από τις οδηγίες του ΕΟΔΥ στο πλαίσιο αντιμετώπισης της πανδημίας).

Στα πλαίσια της σχολικής ζωής πραγματοποιούνται επισκέψεις και εκδηλώσεις έξω και μέσα στο χώρο του νηπιαγωγείου κλιμακίων ή μεμονωμένων καλλιτεχνών μουσικής, θεάτρου, χορού, εικαστικών τεχνών. Έχουν ψυχαγωγικό, παιδαγωγικό και μορφωτικό σκοπό , είναι ενταγμένες στον προγραμματισμό του νηπιαγωγείου και σύμφωνες με τα ενδιαφέροντα των παιδιών.

Σε περίπτωση διδακτικής επίσκεψης τηρείται το ημερήσιο σχολικό διδακτικό ωράριο, ενώ θα υπάρχει έγκαιρη ενημέρωση, προς τους γονείς και γραπτή έγκρισή τους. Η μετακίνηση των μαθητών/μαθητριών γίνεται με μισθωμένα λεωφορεία, που

τηρούν τους προβλεπόμενους όρους ασφαλείας. Κατά περίπτωση δύναται να συμμετέχουν και γονείς ως συνοδοί.

Στις σχολικές εκδηλώσεις και γιορτές αλλά και στις διδακτικές επισκέψεις εκτός Νηπιαγωγείου οι μαθητές/μαθήτριες ακολουθούν τους συνοδούς εκπαιδευτικούς και συμπεριφέρονται με ευγένεια και ευπρέπεια.

Καινοτόμες πρακτικές που έχουν υιοθετηθεί στο Νηπιαγωγείο

- Στο Νηπιαγωγείο μας λειτουργεί δανειστική βιβλιοθήκη με αντίστοιχες γραπτές οδηγίες προς τους γονείς. Κάθε μαθητής δανείζεται ένα βιβλίο κάθε Πέμπτη και το επιστρέφει τη Δευτέρα. Ο μαθητής που δεν έχει επιστρέψει το βιβλίο δεν μπορεί να δανειστεί άλλο μέχρι την επιστροφή του προηγούμενου. Τα δανειζόμενα βιβλία πρέπει να επιστρέφονται εγκαίρως και σε άριστη κατάσταση.
- Στην ιστοσελίδα μας υπάρχει αναρτημένο ενημερωτικό και παιδαγωγικό υλικό.

5. Συνεργασία Σχολείου-Οικογένειας-Σύλλογου Γονέων/Κηδεμόνων

Το Σχολείο πρέπει να βρίσκεται σε αгаστή συνεργασία με την οικογένεια του μαθητή/της μαθήτριας, με τον Σύλλογο Γονέων/Κηδεμόνων και Φορέων, των οποίων όμως **ο ρόλος πρέπει να είναι διακριτός.**

Πολύ σημαντική παράμετρος της συνολικής λειτουργίας του Νηπιαγωγείου και του κλίματος που δημιουργείται είναι η επικοινωνία και η εποικοδομητική συνεργασία με τους γονείς/κηδεμόνες των μαθητών/μαθητριών και με τον Σύλλογο Γονέων. Όταν τα παιδιά αντιλαμβάνονται ότι το σχολείο και το σπίτι συνεργάζονται αρμονικά, νιώθουν ασφαλή, καθώς οι δυο κόσμοι τους ενώνονται. Επιπρόσθετα η συνεργασία τα βοηθάει να αναπτύξουν θετικές στάσεις για το σχολείο, τη μάθηση, να βελτιώσουν την εικόνα του εαυτού τους, τη συμπεριφορά τους και τις επιδόσεις τους.

Η συνεργασία μεταξύ σχολείου και οικογένειας χτίζεται σταδιακά από την επίσκεψη της εγγραφής και απαιτεί χρόνο, ενέργεια, διάθεση και συστηματική προσπάθεια κι από τις δυο πλευρές. Απαραίτητη προϋπόθεση για την ανάπτυξη αποδοτικής συνεργασίας των εκπαιδευτικών με τους γονείς θεωρείται η δημιουργία κλίματος αμοιβαίου σεβασμού και εμπιστοσύνης.

Για την ανάπτυξη συνεργασιών απαραίτητη προϋπόθεση είναι η συστηματική επικοινωνία με τους γονείς.

Οι συναντήσεις για ενημέρωση των γονέων/κηδεμόνων με τους εκπαιδευτικούς προγραμματίζονται με απόφαση του Συλλόγου Διδασκόντων και οι γονείς/κηδεμόνες ενημερώνονται έγκαιρα για αυτές, πριν την έναρξη του σχολικού έτους και κατά τη διάρκεια αυτού, σε τακτά διαστήματα ανά μήνα και τρίμηνο.

Με απόφαση του Συλλόγου Διδασκόντων κάθε χρόνο λειτουργεί «εβδομάδα γονέων» όπου δίνεται η δυνατότητα εισόδου έως 4 γονέων ανά ημέρα για ενεργή συμμετοχή και παρακολούθηση των δύο πρώτων διδακτικών ωρών.

Κάθε φορά που δημιουργείται θέμα το οποίο σχετίζεται με συγκεκριμένο/η μαθητή/μαθήτρια, ο πρώτος που θα πρέπει να ενημερωθεί σχετικά είναι ο γονέας/κηδεμόνας, ο οποίος θα πρέπει να συνεργαστεί με το Σχολείο.

Οι γονείς /κηδεμόνες

- Φροντίζουν ώστε το παιδί να έρχεται έγκαιρα και ανελλιπώς στο σχολείο και να ενημερώνουν σε περίπτωση απουσίας του.
- Διαβάζουν προσεκτικά όλες τις ανακοινώσεις, έντυπες ή ηλεκτρονικές, ώστε να ενημερώνονται για θέματα λειτουργίας του Σχολείου.
- Συνεργάζονται αρμονικά σε προσωπικό επίπεδο αλλά και μέσω του Συλλόγου Γονέων με τη Διεύθυνση και τον Σύλλογο των Διδασκόντων για θέματα που αφορούν τους μαθητές/μαθήτριες.
- Ενημερώνουν έγκαιρα και προσκομίζουν τα σχετικά έγγραφα, αν υπάρχουν, για κάθε ειδικό θέμα που αντιμετωπίζουν τα παιδιά τους - θέματα υγείας, ειδικές εκπαιδευτικές ικανότητες ή ανάγκες, θέματα οικογενειακής και κοινωνικής κατάστασης, τα οποία μπορούν να επηρεάσουν την επίδοση, τη φοίτηση και συμπεριφορά του παιδιού και ζητούν τη συνδρομή του σχολείου.
- Ενημερώνουν το σχολείο για κάθε αλλαγή στους αριθμούς τηλεφώνων τους για άμεση επικοινωνία μαζί τους.
- Για οποιοδήποτε αίτημά τους απευθύνονται στην εκπαιδευτικό της τάξης. Σε περίπτωση που δεν υπάρξει κοινά αποδεκτή λύση απευθύνονται στη Διεύθυνση του Νηπιαγωγείου.
- Σε περίπτωση που μαθητής/μαθήτρια, κατά τη διάρκεια της παραμονής του στο σχολείο, δηλώσει αδιαθεσία, αμέσως ενημερώνονται τηλεφωνικά από τη/τον Νηπιαγωγό του σχολείου για την άμεση προσέλευσή τους και την παραλαβή του παιδιού τους.

Οι εκπαιδευτικοί

- Αντιμετωπίζουν τους γονείς/κηδεμόνες των παιδιών ως συνεργάτες, αρωγούς στο έργο τους για την καλύτερη διαπαιδαγώγηση των παιδιών. Ακούν με σεβασμό τους όποιους προβληματισμούς τους και προσπαθούν να δώσουν λύσεις ως ειδικοί του χώρου, οι οποίες θα βελτιώσουν τις γνωστικές, κοινωνικές και συναισθηματικές δεξιότητες των παιδιών.
- Ενημερώνουν τους γονείς προγραμματισμένα, οργανώνοντας ομαδικές ή ατομικές συναντήσεις, σύμφωνα με την κείμενη νομοθεσία. Επίσης δέχονται τους γονείς για λεπτομερή ενημέρωση για την επίδοση και τη συμπεριφορά των παιδιών τους εκτάκτως, κάθε φορά που χρειάζεται κατόπιν αιτήματος ή πρόσκλησης προς τους γονείς.
- Σε περίπτωση που η συμπεριφορά (γνωστική, κινητική, κοινωνική, συναισθηματική) των παιδιών χρήζει διάγνωσης ή υποστήριξης από ειδικούς επιστήμονες, οι εκπαιδευτικοί κατευθύνουν /συμβουλεύουν τους γονείς για την καλύτερη και αποτελεσματικότερη παροχή βοήθειας προς αυτούς.
- Συμβάλλουν στη δημιουργία ήρεμου, ευχάριστου, συνεργατικού, συμπεριληπτικού, εποικοδομητικού σχολικού κλίματος.
- Ενδιαφέρονται για τις συνθήκες ζωής των μαθητών/μαθητριών τους στην οικογένεια και στο ευρύτερο κοινωνικό περιβάλλον, λαμβάνουν υπόψη τους παράγοντες που επηρεάζουν την πρόοδο και συμπεριφορά των μαθητών/μαθητριών τους και υιοθετούν κατάλληλες παιδαγωγικές ενέργειες, ώστε να αντιμετωπισθούν πιθανά προβλήματα.
- Συνεργάζονται με τους εκπαιδευτικούς Ειδικής Αγωγής προκειμένου να υποστηριχθούν οι μαθητές με ειδικές εκπαιδευτικές ανάγκες καθώς και οι οικογένειές τους.
- Συνεργάζονται με τη Διεύθυνση, τους γονείς και τα αρμόδια Στελέχη Εκπαίδευσης για την καλύτερη δυνατή παιδαγωγική αντιμετώπιση προβλημάτων συμπεριφοράς, σεβόμενοι την προσωπικότητα και τα δικαιώματα των μαθητών/μαθητριών.
- Επικοινωνούν με τους γονείς όταν απουσιάζει ο μαθητής πλέον των τριών ημερών και δεν έχουν ενημερωθεί για την αιτία της απουσίας.

Προσωπικό τοπικής αυτοδιοίκησης, Δήμου Αχαρνών

Το προσωπικό καθαριότητας ή άλλο προσωπικό του Δήμου Αχαρνών, που υπάρχει ή εκτάκτως επισκέπτεται τη σχολική μονάδα ακολουθεί οδηγίες του Συλλόγου Διδασκόντων για την συμπεριφορά και επικοινωνία με τα μέλη της Σχολικής Κοινότητας, φροντίζει για την καθαριότητα και υγιεινή των χώρων, είναι συνυπεύθυνο με τους εκπαιδευτικούς για την ασφάλεια και τον εξοπλισμό της σχολικής μονάδας κατά την ώρα εργασίας τους και φροντίζει για το ασφαλές κλείδωμα θυρών, παραθύρων και την ενεργοποίηση κωδικού συστήματος συναγερμού, όπως και οι εκπαιδευτικοί της μονάδας.

Όταν δε απασχολείται εκτός ωραρίου λειτουργίας της σχολικής μονάδας, φροντίζει για την υγιεινή και καθαριότητα, την ασφάλεια των χώρων και του εξοπλισμού της σχολικής μονάδας και όπως ή ότι άλλο ορίζει η σύμβαση εργασίας τους με το Δήμου Αχαρνών.

Σύλλογος Γονέων και Κηδεμόνων

Ο Σύλλογος Γονέων & Κηδεμόνων είναι ένας σημαντικός θεσμός, αποτελεί αναπόσπαστο μέρος της Σχολικής Κοινότητας και για αυτό είναι σημαντική η συμμετοχή όλων των γονέων/κηδεμόνων. Βρίσκεται σε άμεση συνεργασία με τον Προϊστάμενο, τον Σύλλογο Διδασκόντων του σχολείου, αλλά και με τον Πρόεδρο της Σχολικής Επιτροπής του οικείου Δήμου, συμμετέχει σε αποφάσεις και συναντήσεις με το Σχολικό Συμβούλιο της μονάδας.

Στη δικιά μας σχολική μονάδα δεν υπάρχει Σύλλογος Γονέων, διότι το κόστος ίδρυσης είναι μεγάλο και δύσκολα μπορεί να καλυφθεί από τους γονείς. Υπάρχει όμως κάθε χρόνο μια άτυπη εκπροσώπηση τουλάχιστον ενός γονέα από κάθε τμήμα για την επικοινωνία με τη Σχολική Μονάδα, όπως οι γονείς αποφασίζουν στην έναρξη κάθε σχολικής χρονιάς, με ουσιαστική συμβολή στην εύρυθμη λειτουργία της σχολικής μονάδας ενισχύοντας όλες τις δράσεις μας.

Σχολικό Συμβούλιο

Σε κάθε σχολική μονάδα λειτουργεί το Σχολικό Συμβούλιο, στο οποίο συμμετέχουν ο Σύλλογος Διδασκόντων, το Διοικητικό Συμβούλιο του Συλλόγου Γονέων & Κηδεμόνων και ο εκπρόσωπος της τοπικής αυτοδιοίκησης. Έργο του Σχολικού Συμβουλίου είναι η συμβολή του στη διασφάλιση της εύρυθμης λειτουργίας της σχολικής μονάδας. Το Σχολικό Συμβούλιο πλέον και με τον νόμο 4823/03/08/2021, λειτουργεί συνεργατικά και προτείνει παρεμβάσεις για την επίλυση θεμάτων που αφορούν στην υγιεινή, στην ασφάλεια και στην πρόληψη ατυχημάτων στον σχολικό χώρο καθώς και σε ζητήματα βελτίωσης της υλικοτεχνικής υποδομής του Νηπιαγωγείου.

6. Ποιότητα και ασφάλεια του σχολικού χώρου

Στόχος του σχολείου είναι η καλλιέργεια της αίσθησης της ευθύνης στους μαθητές και μαθήτριες σε ότι αφορά την ποιότητα του σχολικού χώρου. Καθαροί

και συντηρημένοι χώροι, διαμορφώνουν τον περιβάλλοντα χώρο στον οποίο μπορεί να καλλιεργηθεί η ψυχή του παιδιού.

Ο σεβασμός στα περιουσιακά στοιχεία του Νηπιαγωγείου, τις υποδομές, τον εξοπλισμό αλλά και το φυσικό περιβάλλον του σχολείου αποτελεί βασική υποχρέωση όλων των μελών της σχολικής κοινότητας. Με το ίδιο σκεπτικό υπάρχει φροντίδα για την τάξη και την καλαισθησία στις σχολικές αίθουσες, καθώς είναι ο ιδιαίτερος χώρος, όπου παραμένουν και εργάζονται μαθητές/μαθήτριες και εκπαιδευτικοί πολλές ώρες.

Φροντίδα όλων είναι να διατηρούνται οι χώροι ασφαλείς και καθαροί και οι προσπάθειες όλων εστιάζουν στην καλλιέργεια αίσθησης ευθύνης στους/στις μαθητές/μαθήτριες σε ό,τι αφορά την ποιότητα του σχολικού χώρου. Βασική αρχή για την επίτευξη του στόχου είναι ότι η συμπεριφορά των ενηλίκων (γονέων / κηδεμόνων, εκπαιδευτικών, βοηθητικού προσωπικού) συνιστά παράδειγμα με ιδιαίτερη παιδαγωγική αξία.

Πολιτική του σχολείου προστασίας από πιθανούς κινδύνους

Για την προστασία από σεισμούς και συνοδά φυσικά φαινόμενα επικαιροποιείται τακτικά και ετήσια το Σχέδιο Μνημονίου Ενεργειών για τη διαχείριση του Σεισμικού Κινδύνου στην αρχή της σχολικής χρονιάς και υλοποιούνται ασκήσεις ετοιμότητας κατά τη διάρκεια του σχολικού έτους.

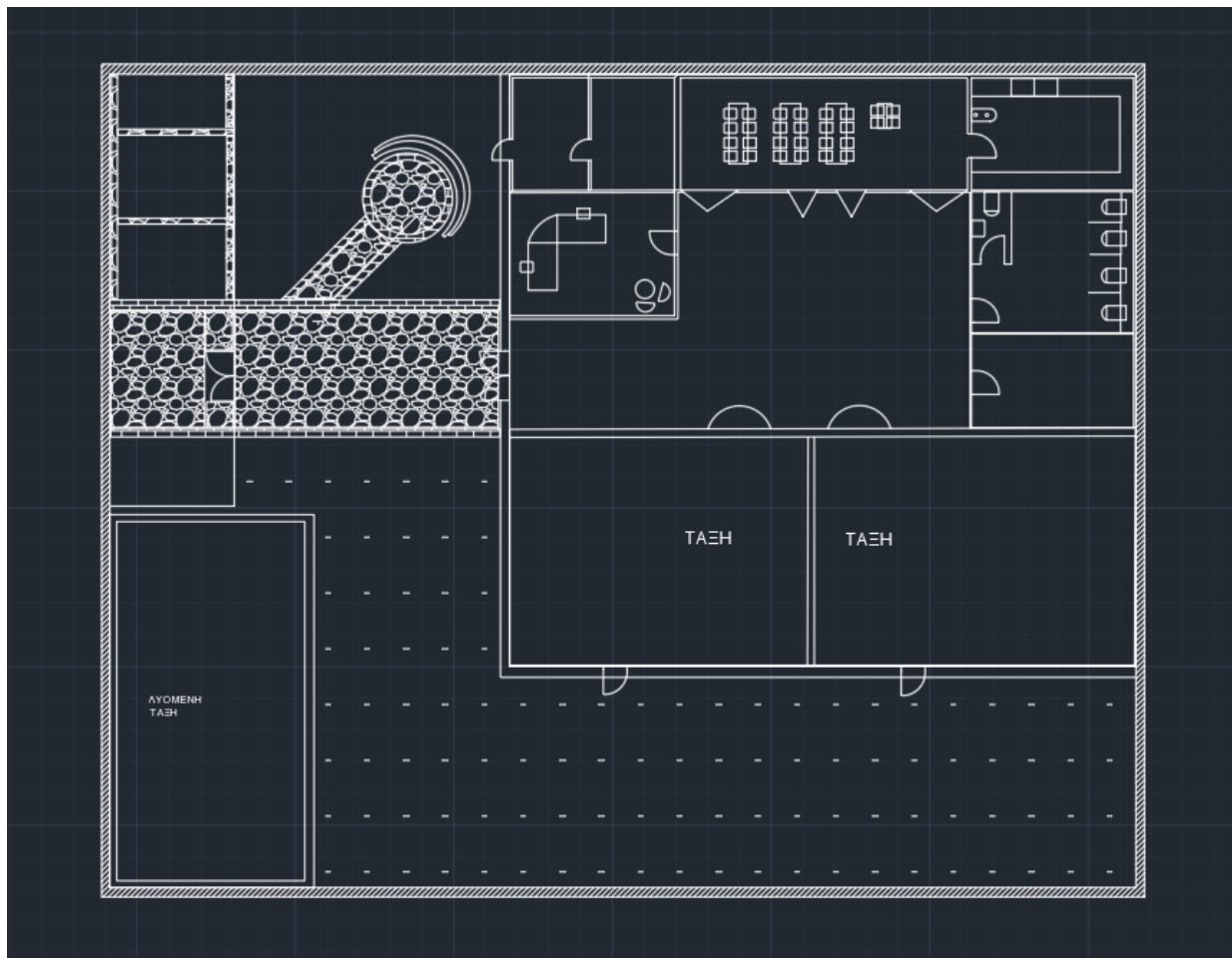
Η Διεύθυνση του Νηπιαγωγείου, στην αρχή του σχολικού έτους και σε συνεργασία με τον Σύλλογο Διδασκόντων, προβαίνει σε όλες τις απαιτούμενες ενέργειες που προβλέπονται για την αντιμετώπιση των έκτακτων αναγκών εντός του σχολικού χώρου. Επίσης, ενημερώνουν τους μαθητές/μαθήτριες για τους βασικούς κανόνες και τρόπους αντίδρασης κατά την εκδήλωση των φαινομένων αυτών.

Διευκρινίζεται ότι σε περίπτωση κρίσης οι μαθητές/μαθήτριες παραδίδονται μόνο στους γονείς/κηδεμόνες τους ή στα πρόσωπα που οι γονείς/κηδεμόνες έχουν ορίσει γραπτώς για την παραλαβή των μαθητών/τριών από τη σχολική μονάδα.

Ως χώρος συγκέντρωσης σε περίπτωση ανάγκης ορίζεται η περιοχή του προαυλίου πίσω από την παιδική χαρά.

Τέλος, σε καταστάσεις πανδημίας ή ακραίων-επικίνδυνων φαινομένων οι εκπαιδευτικοί, μαθητές/μαθήτριες, γονείς/κηδεμόνες, Διεύθυνση, οφείλουν να συμμορφώνονται και να ακολουθούν ρητά τις οδηγίες που εκδίδουν οι εκάστοτε αρμόδιοι φορείς/υπηρεσίες: π.χ. ΕΟΔΥ, ΥΠΑΙΘ, Υπουργείο Πολιτικής Προστασίας, κ.λ.π. για την εύρυθμη λειτουργία της σχολικής μονάδας και την ασφάλεια των μελών της.

Χώρος συγκέντρωσης σε περίπτωση ανάγκης :



7. Εσωτερικός Κανονισμός Λειτουργίας- Διαδικασίες διασφάλισης της εφαρμογής του

Ο Εσωτερικός Κανονισμός Λειτουργίας επικαιροποιείται σε τακτά χρονικά διαστήματα, μέσω της προβλεπόμενης από τον νόμο συμμετοχικής διαδικασίας όλων των μελών της σχολικής κοινότητας, έτσι ώστε:

- να συμπεριλαμβάνει **νέες νομοθετικές ρυθμίσεις,**
- να ανταποκρίνεται στις **αλλαγές των συνθηκών λειτουργίας του Σχολείου** και
- τις, κατά καιρούς **αποφάσεις των αρμόδιων συλλογικών οργάνων** του.

Ο εσωτερικός κανονισμός λειτουργίας, αμέσως μετά την έγκριση της σχετικής απόφασης από την ΣΕΕ ΠΕ60 του 5^{ου} ΠΕΚΕΣ Αττικής και από τον Διευθυντή ΠΕ Ανατολικής Αττικής, κοινοποιείται σε όλους τους

γονείς/κηδεμόνες με κάθε πρόσφορο μέσο, έντυπο ή ηλεκτρονικό. Θέματα που ανακύπτουν και δεν προβλέπονται από τον κανονισμό αντιμετωπίζονται, κατά περίπτωση από την προϊσταμένη του σχολείου και τον Σύλλογο Διδασκόντων, καθώς και τη Συντονίστρια εκπαιδευτικού έργου, σύμφωνα με τις αρχές της παιδαγωγικής επιστήμης και την εκπαιδευτική νομοθεσία, σε πνεύμα συνεργασίας με όλα τα μέλη της σχολικής κοινότητας.

