


2024-2025

Εσωτερικός Κανονισμός Λειτουργίας

32ο Νηπιαγωγείο Πατρών

ΤΑΥΤΟΤΗΤΑΤΟΥΣΧΟΛΕΙΟΥ

		Διεύθυνση Α'/θμιας Αχαΐας
3/θέσιο Νηπιαγωγείο		
	9060446	

ΣΤΟΙΧΕΙΑ

Εδρα του Σχολείου (διεύθυνση)	Άθω 18		
Τηλέφωνο	2610340130 2610342135 2613600470	Fax	2610340130
e-mail:	mail@32nip- patras.ach.sch.gr	Ιστοσελίδα	https://blogs.sch.gr/32nippat/ https://tofiriki.blogspot.com
Προϊσταμένη Σχολικής Μονάδας	Δημοπούλου Ελένη		
Πρόεδρος Συλλόγου Γονέων/Κηδεμόνων	Θεοδωροπούλου Νίκη(Αντιπρόεδρος)		

Εσωτερικός Κανονισμός Λειτουργίας

Εισαγωγή

Ο Εσωτερικός Κανονισμός Λειτουργίας του Σχολείου (άρθρο 37, Ν.4692/2020) επιδιώκει να εξασφαλίσει τις προϋποθέσεις και τις συνθήκες που είναι απαραίτητες για να πραγματοποιείται όσο καλύτερα γίνεται το έργο του σχολείου και να επιτυγχάνονται όσο γίνεται καλύτερα οι στόχοι που θέτουμε κάθε φορά ως σχολική κοινότητα (μαθητές, εκπαιδευτικοί, βοηθητικό προσωπικό, γονείς/κηδεμόνες).

Ο Κανονισμός βασίζεται σε όσα προβλέπονται από την πολιτεία για την εκπαίδευση και τη λειτουργία των δημόσιων και ιδιωτικών Σχολείων, ενσωματώνει αποδεκτές παιδαγωγικές αρχές και είναι προσαρμοσμένο στις ιδιαίτερες συνθήκες λειτουργίας του Νηπιαγωγείου και τα χαρακτηριστικά της τοπικής σχολικής και ευρύτερης κοινότητας

Σύνταξη, έγκριση και τήρηση του Κανονισμού.

Ο Εσωτερικός Κανονισμός Λειτουργίας συντάσσεται ύστερα από εισήγηση της Προϊσταμένης του Νηπιαγωγείου κ.Δημοπούλου Ελένης, με τη συμμετοχή όλων των μελών του Συλλόγου Διδασκόντων, των μελών του Διοικητικού Συμβουλίου του Συλλόγου Γονέων και Κηδεμόνων-Αντιπρόεδρος.Θεοδωροπούλου Νίκη.

Εκπρόσωποι από το Δήμο Πατρέων δεν έχουν ακόμα οριστεί .

Εγκρίνεται από την Σύμβουλο 1ης θέσης Νηπιαγωγών κ .Τσιρμπα Χρυσούλα που έχει την παιδαγωγική ευθύνη του σχολείου καθώς και από τον Διευθυντή Εκπαίδευσης κ. Κλάδη Νικόλαο.

Ο Εσωτερικός Κανονισμός Λειτουργίας με την έναρξη του σχολικού έτους κοινοποιείται με κάθε πρόσφορο μέσο στους γονείς/κηδεμόνες και αναρτάται με την έναρξη του σχολικού έτους στον ιστότοπο του Νηπιαγωγείου:<https://blogs.sch.gr/32nippat/>

Η ακριβής τήρησή του αποτελεί ευθύνη και υποχρέωση όλων των μελών της σχολικής κοινότητας: της Διεύθυνσης του Νηπιαγωγείου, των εκπαιδευτικών και του βοηθητικού προσωπικού, των μαθητών, των γονέων και κηδεμόνων.

Ο Κανονισμός, όταν κριθεί αναγκαίο, αναπροσαρμόζεται, μέσω της προβλεπόμενης από τον νόμο συμμετοχικής διαδικασίας όλων των μελών της σχολικής κοινότητας, έτσι ώστε να συμπεριλαμβάνει νέες νομοθετικές ρυθμίσεις, να ανταποκρίνεται στις αλλαγές των συνθηκών λειτουργίας του σχολείου και τις, κατά καιρούς, αποφάσεις των αρμόδιων συλλογικών οργάνων του.

Σύμφωνα με την πράξη 3η/10-9-2024 του Συλλόγου διδασκόντων του 32ου Νηπιαγωγείου συντάχθηκε και επικαιροποιήθηκε ο εσωτερικός κανονισμός λειτουργίας του 32ου Νηπιαγωγείου για το σχολικό έτος 2024-25.

Ταυτότητα του σχολείου

Το 32^ο Νηπιαγωγείο Πατρών γεωγραφικά βρίσκεται στην περιοχή Λάγγουρα,-Αθω 18- και συστεγάζεται με το 55^ο Δημοτικό Σχολείο Πατρών. Το Σχολείο κατά το τρέχον σχολικό έτος λειτουργεί με 3 υποχρεωτικά πρωινά τμήματα και 2 προαιρετικά ολοήμερα. Έχει στο δυναμικό του 52 μαθητές, 5 εκπαιδευτικούς ΠΕ60, 1 εκπαιδευτικό Αγγλικής ΠΕ06,, 2 καθαρίστριες (από κοινού με το 55^ο Δημ.Σχολείο)και αναμένει εκπαιδευτικό ΠΕ60 ΕΑΕ. Λειτουργεί με 3 τμήματα στο υποχρεωτικό πρωινό πρόγραμμα και 2 τμήματα στο προαιρετικό ολοήμερο. Επίσης λειτουργεί τμήμα πρωινής ζώνης για τους μαθητές του ολοήμερου προγράμματος.

Σύμφωνα με το υπ.αριθμ. 4215Β/10-8-2022 ΦΕΚ, το νηπιαγωγείο μας εντάχθηκε στο νέο αναβαθμισμένο πρόγραμμα ολοήμερου σχολείου αλλά δεν έχει λειτουργήσει γιατί δεν έχουν κατατεθεί αιτήσεις εγγραφής των γονέων /κηδεμόνων των νηπίων- προνηπίων.

Άξονας 1. Προσέλευση – παραμονή στο Σχολείο και αποχώρηση από αυτό.

Η έγκαιρη προσέλευση των μαθητών/μαθητριών στο νηπιαγωγείο καθώς και η τακτική ή η ελλιπής φοίτηση αποτελούν βασικά στοιχεία της εκπαιδευτικής διαδικασίας. Οι μαθητές/μαθήτριες δεν επιτρέπεται να αποχωρήσουν από το Σχολείο πριν από τη λήξη των μαθημάτων, χωρίς άδεια. Αν παρουσιαστεί ανάγκη έκτακτης αποχώρησης, κατά τη διάρκεια του σχολικού ωραρίου (π.χ. ασθένεια), ενημερώνεται ο γονέας/κηδεμόνας για να παραλάβει το παιδί του. Η φοίτηση των μαθητών/μαθητριών στα Νηπιαγωγεία είναι υποχρεωτική και εποπτεύεται από την εκπαιδευτικό της τάξης, η οποία καταγράφει τις καθημερινές απουσίες και από την Προϊσταμένη και καταχωρίζονται στο πληροφοριακό σύστημα του ΥΠΑΙΘΑ. Η ελλιπής φοίτηση και μάλιστα χωρίς σοβαρό λόγο, δυσχεραίνει τόσο το σχολικό έργο όσο και την πρόοδο των μαθητών/μαθητριών. Την ουσιαστική αλλά και την τυπική ευθύνη απέναντι στο σχολείο και την πολιτεία για τη φοίτηση των μαθητών, φέρουν κατά το νόμο οι γονείς/κηδεμόνες τους.

Διδακτικό ωράριο νηπιαγωγείου

Η έναρξη, η λήξη, η διάρκεια μαθημάτων του βασικού υποχρεωτικού προγράμματος και του ολοήμερου νηπιαγωγείου, τα διαλείμματα, ο χρόνος διδασκαλίας ανά διδακτική ώρα καθώς και η έναρξη και λήξη του διδακτικού έτους καθορίζονται από τις κείμενες διατάξεις και αποφάσεις του Υ.ΠΑΙ.ΘΑ.

Για το σχολικό έτος 2023-2024 το πρόγραμμα του σχολείου, διαμορφώνεται ως εξής:

Πρόωρη Υποδοχή (ισχύει μόνο για τους μαθητές/μαθήτριες που παρακολουθούν το ολοήμερο πρόγραμμα και είναι προαιρετικό)

- Προσέλευση των μαθητών/τριών: 7:45-8:00

Υποχρεωτικό πρόγραμμα

- Υποδοχή των μαθητών και των μαθητριών στο σχολείο: 8.15-8:30.
- Λήξη υποχρεωτικού προγράμματος-αποχώρηση μαθητών και μαθητριών: 13:00
- Στην αποχώρηση τα τμήματα παραδίδονται στην κεντρική είσοδο του σχολείου(Αθω) από τις νηπ/γούς .

Ολοήμερο πρόγραμμα

- Έναρξη λειτουργίας των δραστηριοτήτων Ολοήμερου προγράμματος: 13:00.
 - Λήξη των δραστηριοτήτων Ολοήμερου προγράμματος: 16:00.
- Η έγκαιρη προσέλευση βοηθάει στην εύρυθμη λειτουργία του σχολείου με δεδομένη τη συστέγασση, την αδυναμία ελέγχου της κεντρικής εισόδου από τις νηπ/γούς που έχουν ευθύνη τάξης σε κάθε περίπτωση .**

Διάλειμμα

Κατά τη διάρκεια του διαλείμματος οι μαθητές/μαθήτριες βγαίνουν στο προαύλιο, όπως έχει καθοριστεί από το Ωρολόγιο Πρόγραμμα.

Ο κάθε εκπαιδευτικός θα πρέπει να φροντίζει για τον αερισμό και την καθαριότητα της τάξης του.

Στο διάλειμμα του βασικού Υποχρεωτικού Προγράμματος (10.00-10.45), εφημερεύουν οι νηπιαγωγοί των πρωινών τμημάτων.

Στο διάλειμμα του Προαιρετικού Ολοήμερου Προγράμματος (15.00-15.20) εφημερεύουν οι νηπιαγωγοί των Ολοήμερων.

Σε περίπτωση κακοκαιρίας οι μαθητές παραμένουν στις τάξεις τους με ελεύθερο παιχνίδι στις γωνιές δραστηριοτήτων ή δύνανται εκ περιτροπής να βγουν για λίγο στο υπόστεγο της αυλής ή στον εσωτερικό διάδρομο προκειμένου να αεριστούν οι τάξεις.

Το διάλειμμα είναι χρόνος παιχνιδιού και ανάπτυξης κοινωνικών σχέσεων, όπου οι μαθητές και οι μαθήτριες αλληλεπιδρούν, παίζουν αρμονικά και για οποιοδήποτε πρόβλημα ή δυσκολία αντιμετωπίζουν, απευθύνονται στους/στις εκπαιδευτικούς που βρίσκονται στο προαύλιο.

Κατά τη διάρκεια του διαλείμματος δεν επιτρέπεται κανένας ανήλικος ή ενήλικος να παρακολουθεί, να συνομιλεί ή να δίνει αντικείμενα σε μαθητές και μαθήτριες του σχολείου από τα κάγκελα του προαύλιου χώρου.

Προσέλευση και αποχώρηση μαθητών/μαθητριών

Η ώρα προσέλευσης των μαθητών και μαθητριών του Νηπιαγωγείου είναι 08:15 έως 08:30. Η ώρα προσέλευσης για την Πρωινή Υποδοχή στο Νηπιαγωγείο είναι 07:45 έως 08:00.

Η έγκαιρη προσέλευση και η καλά οργανωμένη και ελεγχόμενη αποχώρηση είναι απαραίτητες προϋποθέσεις για την πραγματοποίηση του διδακτικού έργου και την εύρυθμη λειτουργία του σχολείου γενικότερα και διασφαλίζει την ασφάλεια των μαθητών και μαθητριών και του προσωπικού του σχολείου.

Η προσέλευση και η αποχώρηση των νηπίων γίνεται από την κεντρική είσοδο του σχολείου (Άθω).

Με δεδομένο ότι οι νηπιαγωγοί παραλαμβάνουν στις εισόδους των τάξεων σύμφωνα με την υπ.Αρ. Πρωτ.: 04-09-2024 Φ.7/99728/Δ1ΥΠΑΙΘΑ και δεν μπορούν να έχουν επίβλεψη της κεντρικής πόρτας που απέχει από τις αίθουσες, έχει ζητηθεί η συνδρομή της Σχολικής τροχονόμου, το τέταρτο της πρωινής προσέλευσης(8.15-8.30). Το θέμα της προσέλευσης-αποχώρησης αναδεικνύεται κάθε χρόνο λόγω της συστέγασσης και τους διαφορετικούς χρόνους προσέλευσης με το Δημοτικό Σχολείο.Το Νηπιαγωγείο δεν έχει τη δυνατότητα να ορίσει εφημερεύοντες για τον έλεγχο της πόρτας στο τέταρτο προσέλευσης (8.15-8.30) καθώς όλες οι Νηπιαγωγοί έχουν ευθύνη τάξης. Για την καλύτερη δυνατή

επίβλεψη θα συνδράμει όλο το προσωπικό του Νηπιαγωγείου που κατά περίπτωση θα είναι παρόντες και από μέρους του Νηπιαγωγείου θα ζητηθεί η παρουσία σχολικού φύλακα τις πρωινές ώρες προκειμένου να διασφαλίζεται η λειτουργία και η αποτροπή της αναίτιας εισόδου και εξόδου αυτών από τον προαύλιο χώρο του σχολείου, καθώς και της εισόδου ατόμων που ουδεμία σχέση έχουν με αυτή. Στην αποχώρηση(13.00) οι νηπιαγωγοί παραδίδουν τα παιδιά στην κεντρική έξοδο του σχολείου. **Λαμβάνοντας υπόψη την εύρυθμη λειτουργία του σχολείου τη διευκόλυνση της συστεγαζομένης σχολικής μονάδας (55ο Δημοτικό) με δεδομένη και τη δική τους αποχώρηση(13.15) οι Νηπιαγωγοί 2ου και 3ου πρωινού τμήματος αναλαμβάνουν να παραδίδουν και τα παιδιά του 1ου πρωινού τμήματος στην έξοδο(Αθω) καθώς η εκπαιδευτικός που συμπληρώνει ωραριο στο τμήμα 1 αναλαμβάνει το 1ο Ολοήμερο.**

Για λόγους ασφαλείας των μαθητών/μαθητριών αλλά και για την ομαλή λειτουργία του προγράμματος η είσοδος του σχολείου κλείνει στις 8:30 ώστε να μην παρακωλύεται το παιδαγωγικό έργο του σχολείου.

Οι μαθητές και οι μαθήτριες σε καμία περίπτωση δεν αποχωρούν από το σχολείο πριν τη λήξη του ωραρίου. Αν παρουσιαστεί ανάγκη έκτακτης αποχώρησης κατά τη διάρκεια του σχολικού ωραρίου (π.χ. ασθένεια), ενημερώνεται ο γονέας/κηδεμόνας για να προσέλθει στο Σχολείο και να συνοδεύσει το παιδί στο σπίτι του, αφού προηγουμένως συμπληρώσει το σχετικό έντυπο (υπεύθυνη δήλωση). Εάν κάποιος γονέας/κηδεμόνας χρειαστεί, για ειδικό λόγο να πάρει το παιδί του πριν τη λήξη των μαθημάτων, χρειάζεται να ενημερώσει εγκαίρως τη Διεύθυνση του Σχολείου και να συμπληρώσει σχετικό έντυπο όπου θα αναγράφονται οι λόγοι (υπεύθυνη δήλωση).

Τα παιδιά παραδίδονται μόνο στους αναγραφόμενους ενήλικες στην υπεύθυνη δήλωση αποχώρησης που συμπλήρωσαν οι γονείς τους κατά την εγγραφή τους.

Οι εκπαιδευτικοί υποδέχονται τους μαθητές και τις μαθήτριες στις εισόδους των τάξεων και οι γονείς/κηδεμόνες-συνοδοί αποχωρούν. Κατά τη διάρκεια του χρόνου προσέλευσης των μαθητών/μαθητριών δεν παρευρίσκεται χωρίς άδεια στον χώρο του σχολείου κανένας επισκέπτης. Η ευθύνη για την ασφάλεια των παιδιών μετά το πέρας του ωραρίου λειτουργίας του Σχολείου και την παραλαβή του μαθητή ανήκει αποκλειστικά στο γονέα ή κηδεμόνα. **Οι γονείς-κηδεμόνες είναι υποχρεωμένοι να γνωρίζουν το ωράριο των παιδιών τους και να ενημερώνονται από τις ανακοινώσεις του σχολείου, οι οποίες αποστέλλονται είτε με ηλεκτρονικό ταχυδρομείο (email) είτε εγγράφως είτε αναρτώνται στο χώρο .**

Οι γονείς/κηδεμόνες προσέρχονται έγκαιρα για την παραλαβή των μαθητών και των μαθητριών, παραμένουν έξω από τις εισόδους του σχολείου, χωρίς να παρεμποδίζουν τη διαδικασία αποχώρησης. **Κάθε καθυστέρηση στην προσέλευση των συνοδών δημιουργεί κινδύνους για την ασφάλεια των μαθητών/μαθητριών που παρακολουθούν το σχολικό πρόγραμμα και παρεμποδίζει τη λειτουργία της σχολικής μονάδας.** Σε περιπτώσεις δυσμενών καιρικών συνθηκών, το σχολείο δύναται να τροποποιήσει τη διαδικασία προσέλευσης/αποχώρησης, ώστε να μειωθεί στο ελάχιστο η έκθεση γονέων και μαθητών στις καιρικές συνθήκες δίχως να τεθεί σε κίνδυνο η ασφάλεια των μαθητών.

Ωρολόγιο Πρόγραμμα του Σχολείου

Το Νηπιαγωγείο εφαρμόζει το Ωρολόγιο Πρόγραμμα, όπως αυτό ορίζεται από τις

εγκυκλίου του ΥΠΑΙΘΑ και εξειδικεύεται από τον Σύλλογο Διδασκόντων με ευθύνη της Προϊσταμένης του Νηπιαγωγείου και υποβάλλεται προς έγκριση στον Προϊστάμενο εκπαιδευτικών θεμάτων της οικείας Διεύθυνσης Πρωτοβάθμιας Εκπαίδευσης.

Προκειμένου να διευκολυνθεί, κατά την έναρξη της σχολικής χρονιάς, η ομαλή προσαρμογή των μαθητών/τριών δύναται να εφαρμόζεται ευέλικτο ωράριο παραμονής στο Νηπιαγωγείο κατά τις πρώτες δύο εβδομάδες λειτουργίας (παρ.7, άρθρο2, Π.Δ.79/2017). Επίσης, προβλέπεται η μεταφορά ωραρίου εργασίας σε απογευματινές ώρες έως δύο φορές κατά τη διάρκεια του σχολικού έτους για την οποία ενημερώνονται ο Διευθυντής Εκπαίδευσης και η Σύμβουλος Εκπαίδευσης 1ης Περιφέρειας Νηπιαγωγών (Άρθρο 16, παρ.10 Π.Δ.79/2017).

Άξονας 2. Συμπεριφορά μαθητών/τριών – Παιδαγωγικός Έλεγχος (Διαχείριση τάξης)

Δημοκρατική συμπεριφορά- κανόνες του σχολείου- ισότιμη συμμετοχή στη ζωή του Σχολείου- σεβασμός στον/στην εκπαιδευτικό, στη σχολική περιουσία, στον συμμαθητή/τη συμμαθήτριά.

Η Προϊσταμένη

- Συμβάλλει στη δημιουργία κλίματος δημοκρατικής συμπεριφοράς των διδασκόντων/διδασκουσών και των μαθητών/μαθητριών και είναι υπεύθυνη, σε συνεργασία με τους εκπαιδευτικούς, για την ομαλή λειτουργία του σχολείου.
- Ενημερώνει τα μέλη της εκπαιδευτικής κοινότητας για την εκπαιδευτική νομοθεσία, τις εγκυκλίους και τις αποφάσεις που αφορούν τη λειτουργία του Σχολείου και τις αρμοδιότητες του Συλλόγου Διδασκόντων.
- Λαμβάνει μέριμνα για την εξασφάλιση παιδαγωγικών μέσων και εργαλείων, την καλή χρήση τους στη σχολική τάξη, τη λειτουργικότητα και την αντικατάστασή τους, σε περίπτωση φθοράς.
- Είναι υπεύθυνη, μαζί με τους εκπαιδευτικούς, για την καθαριότητα και αισθητική των χώρων του Νηπιαγωγείου, καθώς και για την προστασία της υγείας και ασφάλειας των μαθητών/μαθητριών.
- Έχει την ευθύνη για τη διαμόρφωση θετικού κλίματος στο σχολείο, για την ανάπτυξη αρμονικών σχέσεων ανάμεσα στα μέλη της σχολικής κοινότητας.

Οι εκπαιδευτικοί

- Καθοδηγούν τους μαθητές σύμφωνα με τους σκοπούς και τους στόχους της προσχολικής εκπαίδευσης, μέσα στο πλαίσιο της εκπαιδευτικής πολιτικής και με την υποστήριξη των Στελεχών της Εκπαίδευσης.
- Προετοιμάζουν καθημερινά και οργανώνουν την εκπαιδευτική διαδικασία, εφαρμόζοντας σύγχρονες και κατάλληλες μεθόδους διδασκαλίας, με βάση τις ανάγκες και ιδιαιτερότητες των μαθητών/μαθητριών.
- Συνεργάζονται με τους μαθητές/μαθήτριες, σέβονται την προσωπικότητά τους, καλλιεργούν και εμπνέουν σ' αυτούς, κυρίως με το παράδειγμά τους, δημοκρατική συμπεριφορά και συνδιαμορφώνουν μαζί με τους μαθητές και τις μαθήτριες, το συμβόλαιο της τάξης.

- Μεριμνούν για τη δημιουργία κλίματος αρμονικής συνεργασίας και συνεχούς και αμφίδρομης επικοινωνίας με τους γονείς/κηδεμόνες των μαθητών/μαθητριών, και τους ενημερώνουν για τη φοίτηση, τη συμπεριφορά και την εξέλιξη των παιδιών τους.
- Φροντίζουν για την πρόοδο όλων των μαθητών/μαθητριών τους και τους προσφέρουν παιδεία διανοητική, ηθική και κοινωνική.
- Συμβάλλουν στην εμπέδωση ενός ήρεμου, θετικού, συνεργατικού, συμπεριληπτικού, εποικοδομητικού σχολικού κλίματος.
- Ενδιαφέρονται για τις συνθήκες ζωής των μαθητών/μαθητριών τους στην οικογένεια και στο ευρύτερο κοινωνικό περιβάλλον, λαμβάνουν υπόψη τους παράγοντες που επηρεάζουν την πρόοδο και συμπεριφορά των μαθητών/μαθητριών τους και υιοθετούν κατάλληλες παιδαγωγικές ενέργειες, ώστε να αντιμετωπιστούν πιθανά προβλήματα.
- Ενθαρρύνουν τους μαθητές/μαθήτριες να συμμετέχουν ενεργά στη διαμόρφωση και λήψη αποφάσεων για θέματα που αφορούν τους ίδιους και το σχολείο και καλλιεργούν τις αρχές και το πνεύμα αλληλεγγύης και συλλογικότητας.
- Στη σχολική μονάδα δεν λειτουργεί Τμήμα Ένταξης. Όταν κριθεί απαραίτητο, ο Σύλλογος Διδασκόντων συνεργάζεται με το 2^οΚΕ.Δ.Α.Σ.Υ. προκειμένου να υποστηριχθούν οι μαθητές με ειδικές εκπαιδευτικές ανάγκες καθώς και οι οικογένειές τους.
- Συνεργάζονται με την Προϊσταμένη, τους γονείς και τα αρμόδια Στελέχη Εκπαίδευσης για την καλύτερη δυνατή παιδαγωγική αντιμετώπιση προβλημάτων συμπεριφοράς, σεβόμενοι την προσωπικότητα και τα δικαιώματα των μαθητών/μαθητριών.
- Ανανεώνουν και εμπλουτίζουν τις γνώσεις τους, σχετικά με τις επιστήμες της αγωγής τόσο μέσω των διαφόρων μορφών επιμόρφωσης, που παρέχονται θεσμικά από το σύστημα της οργανωμένης εκπαίδευσης, όσο και μέσω της ενδοσχολικής επιμόρφωσης ή και της αυτοεπιμόρφωσης.

Οι μαθητές/μαθήτριες

- Επιδεικνύουν σεβασμό, με τη στάση τους, προς κάθε μέλος της σχολικής κοινότητας.
- Κατά τη διάρκεια των μαθημάτων τηρούν τους κανόνες της τάξης, συμμετέχουν ενεργά συνδιαμορφώνοντας την καθημερινή εκπαιδευτική διαδικασία.
- Απευθύνονται στους/στις εκπαιδευτικούς και στη Διεύθυνση του Σχολείου και ζητούν τη βοήθειά τους, για κάθε πρόβλημα που τους απασχολεί και τους δημιουργεί εμπόδιο στη σχολική ζωή.
- Προσέχουν ώστε να διατηρούν καθαρούς όλους τους χώρους και δείχνουν ενδιαφέρον για την υλική περιουσία του σχολείου.
- Αποφεύγουν ρητά την άσκηση οποιασδήποτε μορφής βίας (σωματική, λεκτική ή ψυχολογική).
- Προσπαθούν να λύνουν τις αντιθέσεις ή διαφωνίες με διάλογο. Σε περιπτώσεις που γίνονται αποδέκτες ή παρατηρητές βίαιης λεκτικής, ψυχολογικής ή και σωματικής συμπεριφοράς, ενεργούν άμεσα και ακολουθούν τα παρακάτω βήματα:
 1. Συζητούν άμεσα και ειρηνικά με όποιον έχουν διαφορά.

2. Απευθύνονται στον υπεύθυνο εκπαιδευτικό τμήματος.
3. Απευθύνονται στην Προϊσταμένη του Νηπιαγωγείου.
 - Συμβάλλουν στην υιοθέτηση αειφορικών πρακτικών, όπως η ανακύκλωση υλικών.
 - Στις σχολικές εκδηλώσεις και γιορτές αλλά και στις διδακτικές επισκέψεις εκτός Νηπιαγωγείου ακολουθούν τους συνοδούς εκπαιδευτικούς και συμπεριφέρονται με ευγένεια και ευπρέπεια.

Γονείς και κηδεμόνες

Το σχολείο βρίσκεται σε αगाστή συνεργασία με την οικογένεια του/της μαθητή/τριας, με τον Σύλλογο Γονέων/Κηδεμόνων και φορείς, των οποίων όμως ο ρόλος είναι διακριτός. Κάθε φορά που δημιουργείται θέμα το οποίο σχετίζεται με συγκεκριμένο/η μαθητή/τρια, ο πρώτος που ενημερώνεται σχετικά είναι ο γονέας/κηδεμόνας/ασκών την επιμέλεια, ο οποίος θα πρέπει να συνεργαστούν με το σχολείο.

Φροντίζουν ώστε το παιδί να έρχεται έγκαιρα και ανελλιπώς στο σχολείο και να ενημερώνουν σε περίπτωση απουσίας του.

Διαβάζουν προσεκτικά όλες τις ανακοινώσεις, έντυπες ή ηλεκτρονικές, ώστε να ενημερώνονται για θέματα λειτουργίας του Σχολείου.

Συνεργάζονται αρμονικά σε προσωπικό επίπεδο αλλά και μέσω του Συλλόγου Γονέων με τη Διεύθυνση και τον Σύλλογο των Διδασκόντων για θέματα που αφορούν τους, τις μαθητές/μαθήτριες.

Ενημερώνουν έγκαιρα και προσκομίζουν τα σχετικά έγγραφα, αν υπάρχουν, για κάθε ειδικό θέμα που αντιμετωπίζουν τα παιδιά τους - **θέματα υγείας, ειδικές εκπαιδευτικές ικανότητες ή ανάγκες, θέματα οικογενειακής και κοινωνικής κατάστασης** - τα οποία μπορούν να επηρεάσουν την επίδοση, τη φοίτηση και συμπεριφορά του παιδιού και ζητούν τη συνδρομή του σχολείου.

Ψηφιακή Βεβαίωση Φοίτησης Οι γονείς/κηδεμόνες των μαθητών/τριών έχουν τη δυνατότητα έκδοσης Βεβαίωσης Φοίτησης των εξαρτώμενων τέκνων τους μέσω της Ενιαίας Ψηφιακής Πύλης της Δημόσιας Διοίκησης (<https://www.gov.gr/ipiresies/ekpaideuse/eggraphe-se-skholeio/attending-school>).

Ψηφιακή Ενημέρωση γονέων/κηδεμόνων Δίνεται η δυνατότητα στους γονείς/κηδεμόνες να ενημερώνονται ηλεκτρονικά **για τις απουσίες** των μαθητών/τριών μέσω της ηλεκτρονικής εφαρμογής «e-Parents» (<https://eschools.minedu.gov.gr/login>). Η πλατφόρμα θα δώσει στον/στην πολίτη-κηδεμόνα ένα ζωντανό και μόνιμο δίαυλο επικοινωνίας με το σχολείο, μέσω του οποίου ο/η κηδεμόνας θα αλληλεπιδρά με την σχολική μονάδα. Οι διαθέσιμες υπηρεσίες που περιλαμβάνονται στην πρώτη έκδοση του υποσυστήματος «e-Parents» οργανωμένες ανά ρόλο χρήστη είναι οι εξής: Ανακοινώσεις και Ειδοποιήσεις Σχολικής Μονάδας, Απουσίες Μαθητή. (θα ενημερωθείτε εκ νέου ,μόλις υπάρξει σχετική ενημέρωση στους εκπαιδευτικούς)

Πρακτικές διαχείρισης τάξης

Τα ζητήματα διαχείρισης τάξης στο σχολείο αποτελούν αντικείμενο συνεργασίας

των γονέων/κηδεμόνων με την εκπαιδευτικό, υπεύθυνο της τάξης, την Προϊσταμένη της σχολικής μονάδας, τον Σύλλογο Διδασκόντων και τη **Σύμβουλο Εκπαίδευσης 1^{ης} Θέσης Νηπιαγωγών**, προκειμένου να υπάρξει η καλύτερη δυνατή παιδαγωγική αντιμετώπιση του θέματος. Σε κάθε περίπτωση και πριν από οποιαδήποτε απόφαση, λαμβάνεται υπόψη η βασική αρχή του σεβασμού της προσωπικότητας και των δικαιωμάτων του παιδιού. Οι σωματικές ποινές δεν επιτρέπονται.

Το σχολείο, ως φορέας αγωγής, έχει καθήκον να λειτουργεί έτσι ώστε οι μαθητές και μαθήτριες να συνειδητοποιήσουν ότι κάθε πράξη τους έχει συνέπειες, να μάθουν να αναλαμβάνουν την ευθύνη των επιλογών τους και να γίνουν υπεύθυνοι πολίτες. Αν η συμπεριφορά του μαθητή και της μαθήτριας δεν εναρμονίζεται με τα αποδεκτά πρότυπα και αποκλίνει από την τήρηση του εσωτερικού κανονισμού του σχολείου, τότε αντιμετωπίζει τον παιδαγωγικό έλεγχο, σύμφωνα με τις αρχές της ψυχολογίας και παιδαγωγικής που διέπουν την ηλικία του. Οι γονείς/κηδεμόνες ενημερώνονται από το Σχολείο για την συμπεριφορά των παιδιών τους. Η στενή συνεργασία σχολείου-γονέων/κηδεμόνων είναι πάντα αναγκαία και επιβεβλημένη.

Άξονας 3. Πρόληψη φαινομένων Βίας και Σχολικού εκφοβισμού

Η ανάπτυξη θετικού σχολικού κλίματος αποτελεί σημαντικό παράγοντα της διαδικασίας πρόληψης ή/και αντιμετώπισης φαινομένων βίας, παρενόχλησης, εξαναγκασμού και σχολικού εκφοβισμού. Χαρακτηριστικά του θετικού και υγιούς σχολικού κλίματος είναι ο αμοιβαίος σεβασμός, η αποδοχή της **διαφορετικότητας**, η προώθηση της **συνεργασίας με Φορείς**, η συνεργασία του Σχολείου με την οικογένεια, κ.ά.

Για την αντιμετώπιση των περιπτώσεων όπου μαθητές παρουσιάζουν σοβαρές μαθησιακές δυσκολίες ή προβλήματα συμπεριφοράς, οι εκπαιδευτικοί της σχολικής μονάδας, συνεργάζεται με τους γονείς/κηδεμόνες των μαθητών, τους ΣΕ Γενικής & Ειδικής Αγωγής και τις Υποστηρικτικές Δομές (ΚΕ.ΔΑ.ΣΥ).

Δίνεται έμφαση σε δραστηριότητες συνεργασίας, διαχείρισης συγκρούσεων, στην καλλιέργεια της ομαδικότητας. Υλοποιούνται σχετικά προγράμματα και ενθαρρύνονται δράσεις (π.χ. Κέντρο Πρόληψης Αχαΐας, «Χαμόγελο του παιδιού»).

Ψηφιακή Πλατφόρμα για την αντιμετώπιση της ενδοσχολικής βίας και των φαινομένων εκφοβισμού

Για την αντιμετώπιση της ενδοσχολικής βίας και του εκφοβισμού έχει δημιουργηθεί ειδική ψηφιακή πλατφόρμα για υποβολή καταγγελιών (<https://stop-bullying.gov.gr/>). Στη συγκεκριμένη πλατφόρμα έχουν πρόσβαση μαθητές και γονείς, καθώς και όσοι έχουν την επιμέλεια μαθητών/τριών, οι οποίοι δύνανται να υποβάλουν αναφορές. Επίσης, ορίζεται συγκεκριμένο Πρωτόκολλο Διαχείρισης Ενδοσχολικής Βίας και Εκφοβισμού με σκοπό την εξέταση των αναφορών και την υποβολή προτάσεων για την αντιμετώπιση των περιστατικών σχολικής βίας (ν. 5029/2023 (Α' 55)).

Άξονας 4. Σχολικές εκδηλώσεις - δραστηριότητες

Το Σχολείο οργανώνει μια σειρά εκδηλώσεων/δραστηριοτήτων, που στόχο έχουν τη

σύνδεση σχολικής και κοινωνικής ζωής, τον εμπλουτισμό των υπαρχουσών γνώσεων των μαθητών/μαθητριών, την απόκτηση δεξιοτήτων ζωής και την ευαισθητοποίησή τους σε κοινωνικά θέματα. Οι ενδοσχολικές εκδηλώσεις, οι σχολικές δραστηριότητες και η συμμετοχή σε καινοτόμα σχολικά προγράμματα απορρέουν από τα ενδιαφέροντα των ίδιων των μαθητών/μαθητριών, διότι έτσι αυτοί/αυτές αισθάνονται υπεύθυνοι/υπεύθυνες, αναδεικνύουν τις ικανότητές τους, τις κλίσεις τους, τα ενδιαφέροντά τους και το ταλέντο τους και πραγματοποιούνται με τη συμμετοχή όλων, εκπαιδευτικών, μαθητών, γονέων.

Εκπαιδευτικές επισκέψεις (ΠΔ 79)

Το πρόγραμμα δραστηριοτήτων το οποίο ακολουθούμε έχει καθοριστεί με όσα προβλέπει και περιλαμβάνει το Νέο Αναλυτικό Πρόγραμμα Σπουδών για το Νηπιαγωγείο επεκτείνεται και συμπληρώνεται με εκπαιδευτικές επισκέψεις σε μουσεία, θέατρα, πολυχώρους κ.ά. Σε περίπτωση διδακτικής επίσκεψης τηρείται το ημερήσιο διδακτικό ωράριο, ενώ θα υπάρχει έγκαιρη ενημέρωση προς τους γονείς και γραπτή έγκρισή τους.

Εορταστικές εκδηλώσεις

Σχολικές γιορτές – εκδηλώσεις / αργίες

Τα νηπιαγωγεία δε λειτουργούν:

1. Τα Σάββατα και τις Κυριακές
2. Την 28η Οκτωβρίου (Εθνική εορτή)
3. Τη 17η Νοεμβρίου, ημέρα κατά την οποία γίνονται εκδηλώσεις για την επέτειο του Πολυτεχνείου, σε όλα τα νηπιαγωγεία, μέσα στο πρωινό ωράριο εργασίας, στις οποίες παίρνει μέρος όλο το διδακτικό προσωπικό. Όταν η 17η Νοεμβρίου είναι Σάββατο ή Κυριακή, οι εκδηλώσεις γίνονται την προηγούμενη Παρασκευή.
4. Από 24 Δεκεμβρίου μέχρι και 7 Ιανουαρίου (διακοπές Χριστουγέννων).
5. την Καθαρά Δευτέρα,
6. την 25η Μαρτίου (εθνική εορτή),
7. από τη Μ. Δευτέρα μέχρι και την Παρασκευή της Διακαινησίμου (διακοπές Πάσχα),
8. την 1η Μαΐου,
9. την εορτή του Αγίου Πνεύματος,
10. την ημέρα της εορτής του Πολιούχου της έδρας του σχολείου
11. από 22 Ιουνίου μέχρι και 31 Αυγούστου (θερινές διακοπές)

Εορταστικές εκδηλώσεις στα νηπιαγωγεία και τα δημοτικά σχολεία πραγματοποιούνται:

Α) στις 27 Οκτωβρίου για την επέτειο της εθνικής εορτής της 28ης Οκτωβρίου, ημέρα κατά την οποία τιμάται και η ελληνική σημαία. Σε περίπτωση που η 28η Οκτωβρίου είναι Κυριακή ή Δευτέρα, οι εκδηλώσεις γίνονται την προηγούμενη Παρασκευή,

Β) την εορτή των Τριών Ιεραρχών,

Γ) στις 24 Μαρτίου για την επέτειο της εθνικής εορτής της 25ης Μαρτίου. Σε περίπτωση που η 25^η Μαρτίου είναι Κυριακή ή Δευτέρα, οι εκδηλώσεις γίνονται την προηγούμενη Παρασκευή,

Δ) στις 17 Νοεμβρίου για την επέτειο του Πολυτεχνείου, τον αντιδικτατορικό αγώνα και την Εθνική Αντίσταση. Όταν η 17η Νοεμβρίου είναι Σάββατο ή Κυριακή, οι εορταστικές εκδηλώσεις πραγματοποιούνται την προηγούμενη Παρασκευή.

Ο Σύλλογος Διδασκόντων ενημερώνεται για κάθε προσφερόμενη εκπαιδευτική δράση και κάθε μήνα προγραμματίζει και επικαιροποιεί τις εκπαιδευτικές δράσεις του ερχόμενου μήνα κάνοντας και τις απαραίτητες ενέργειες για την έγκριση και τη μεταφορά των μαθητών. Ενημερώνει τους γονείς και λαμβάνει όλα τα απαραίτητα μέτρα για την ασφαλή μετακίνηση και παραμονή των μαθητών στους χώρους επίσκεψης.

Καινοτόμα προγράμματα

Το σχολείο υλοποιεί καινοτόμα προγράμματα με βάση τις ανάγκες των νηπίων, τα ενδιαφέροντα των εκπαιδευτικών. Για το σχολ.έτος 2024-2025 σε συνέχεια των εργαστηρίων δεξιοτήτων και των Αγγλικών θα εξεταστεί η δυνατότητα ανάληψης κάποιου επιπλέοντος προγράμματος από τα προγράμματα Σχολικών δραστηριοτήτων (Αγωγής Υγείας, Περιβαλλοντικής, Πολιτιστικών). Επίσης το νηπιαγωγείο θα συμμετέχει στην Ευρωπαϊκή Εβδομάδα Κωδικα (europe code)

Με στόχο τη βελτίωση της συνεργασίας μεταξύ Νηπ/γείου και του 55 ου συστεγαζόμενου Δημ. Σχολείου για τη διασφάλιση της ομαλής μετάβασης των νηπίων θα πραγματοποιηθούν συνεργατικές δράσεις μετάβασης σε όλη τη διάρκεια της σχολικής χρονιάς από όλα τα τμήματα και ο Σύλ.

διδασκόντων θα πραγματοποιήσει παιδαγωγική συνάντηση με το Δ/ντή και τους /τις εκπ/κούς που διδάσκουν στην Α΄ τάξη, προκειμένου να ενημερώνονται για ζητήματα που αφορούν στην ομαλή μετάβαση των νηπίων που πρόκειται να φοιτήσουν στο Δημ. Σχολείο .

Άξονας 5. Συνεργασία σχολείου – οικογένειας – Συλλόγου Γονέων και Κηδεμόνων

Το Σχολείο πρέπει να βρίσκεται σε αμοιβαία συνεργασία με την οικογένεια του μαθητή/της μαθήτριας, με τον Σύλλογο Γονέων/Κηδεμόνων και Φορέων, των οποίων όμως ο ρόλος πρέπει να είναι διακριτός. Κάθε φορά που δημιουργείται θέμα το οποίο σχετίζεται με συγκεκριμένο μαθητή/συγκεκριμένη μαθήτρια, ο πρώτος που θα πρέπει να ενημερωθεί σχετικά είναι ο γονέας/κηδεμόνας, ο οποίος θα πρέπει να συνεργαστεί με το Σχολείο.

Διαδικασίες ενημέρωσης και επικοινωνίας Σχολείου και γονέων/κηδεμόνων

Οι συναντήσεις για ενημέρωση των γονέων/κηδεμόνων με τους εκπαιδευτικούς προγραμματίζονται με απόφαση του Συλλόγου Διδασκόντων:

- Στην αρχή του διδακτικού έτους, όπου λαμβάνει χώρα ενημέρωση για ζητήματα που αφορούν στην εύρυθμη λειτουργία του σχολείου.
- Μια φορά τουλάχιστον τον μήνα σε προκαθορισμένη από τον/την εκπαιδευτικό του τμήματος ημέρα και ώρα, για θέματα που αφορούν στην αγωγή και πρόοδο των μαθητών/μαθητριών.

○

Ως ημέρες συναντήσεων με τους γονείς ορίζονται:

Η ενημέρωση των γονέων από τις νηπ/γους των τμημάτων σχετικά με την πρόοδο των παιδιών τους θα γίνεται κατόπιν συνεννόησης ως εξής:

1ο τμήμα κ. Δούβλη Κλεοπάτρα. Κάθε 1η Δευτέρα του μήνα 12.30-13.15

2ο τμήμα κ. Κάμπουρα Καλλιόπη Κάθε 1η Παρασκευή του μήνα 13.10-14.00

3ο τμήμα κ. Θερμού Αναστασία Κάθε 1η Τετάρτη του μήνα 13.10-14.00

Ολοήμερο 1 κ. Γκέκα Ιωάννα. Κάθε 1η Δευτέρα του μήνα 11.15-12.00

Ολοήμερο 2 κ. Δημοπούλου Ελένη Κάθε 1η Τρίτη του μήνα 12.15-13.00

○ Κάθε φορά που η εκπαιδευτικός της τάξης κρίνει αναγκαία μια έκτακτη συνάντηση.

○ Κατά την ενημέρωση προόδου με το πέρας κάθε τριμήνου, όπου πραγματοποιείται παιδαγωγική συνάντηση του/της εκπαιδευτικού της τάξης με τους γονείς/κηδεμόνες των μαθητών/μαθητριών, προκειμένου να ενημερωθούν για την πρόοδο των παιδιών τους.

Η είσοδος των γονέων/κηδεμόνων στον σχολικό χώρο επιτρέπεται μόνο κατά τις προβλεπόμενες ώρες συναντήσεων με τους εκπαιδευτικούς των τάξεων(τακτικές και έκτακτες)

Οι γονείς-κηδεμόνες οφείλουν να επικαιροποιούν τα στοιχεία επικοινωνίας τους και να ενημερώνουν άμεσα τους εκπαιδευτικούς για κάθε αλλαγή, ώστε το Νηπιαγωγείο να έχει τα ισχύοντα τηλέφωνα τους και τις έγκυρες ηλεκτρονικές διευθύνσεις τους για την αποστολή ενημερωτικών σημειωμάτων ή/και υπεύθυνων δηλώσεων για την πραγματοποίηση εκπαιδευτικών επισκέψεων/δράσεων/εκδηλώσεων κ.λπ. *Η επικοινωνία μπορεί να γίνεται με όποιον τρόπο κρίνεται πρόσφορος(τηλέφωνο, mail, διαζώσης κλπ.*

Επίσης, οι γονείς/κηδεμόνες θα πρέπει τακτικά να επισκέπτονται την ιστοσελίδα του Νηπιαγωγείου, ή να αξιοποιούν κάθε πρόσφορο μέσο επικοινωνίας που παρέχεται από το Νηπιαγωγείο και να ενημερώνονται για τα θέματα του Νηπιαγωγείου. Τέλος, οι γονείς/κηδεμόνες σε έκτακτες περιπτώσεις θα πρέπει να έχουν φροντίσει είτε οι ίδιοι ή πρόσωπα που έχουν εξουσιοδοτήσει να είναι άμεσα διαθέσιμοι.

Σύλλογος Γονέων και Κηδεμόνων

Οι γονείς/κηδεμόνες των μαθητών και μαθητριών κάθε Σχολείου συγκροτούν τον Σύλλογο Γονέων & Κηδεμόνων, που φέρει την επωνυμία του σχολείου και συμμετέχουν αυτοδικαίως σε αυτόν. Ο Σύλλογος Γονέων & Κηδεμόνων είναι ένας σημαντικός θεσμός, αποτελεί αναπόσπαστο μέρος της Σχολικής Κοινότητας και για αυτό είναι σημαντική η συμμετοχή όλων των γονέων/κηδεμόνων. Βρίσκεται σε άμεση συνεργασία με την Προϊστάμενη, τον Σύλλογο Διδασκόντων του σχολείου, αλλά και με τον/την Πρόεδρο της Σχολικής Επιτροπής του οικείου Δήμου.

Το σχολείο επιδιώκει τη συνεργασία του Συλλόγου με στόχο την προαγωγή του σχολικού έργου. Ο Σύλλογος με τις ενέργειές του θα πρέπει να συμβάλλει την απρόσκοπτη λειτουργία του Σχολείου, να σέβεται την παιδαγωγική του αυτονομία, να στηρίζει και να αναδεικνύει την αναβάθμιση του σχολικού χώρου και γενικά να στέκεται συνοδοιπόρος σε ενέργειες που βοηθούν την ποιοτική βελτίωση του παρεχόμενου εκπαιδευτικού έργου

Σχολικό Συμβούλιο

Σε κάθε σχολική μονάδα λειτουργεί το Σχολικό Συμβούλιο, στο οποίο συμμετέχουν ο Σύλλογος Διδασκόντων, το Διοικητικό Συμβούλιο του Συλλόγου Γονέων & Κηδεμόνων και ο εκπρόσωπος της τοπικής αυτοδιοίκησης. Έργο του Σχολικού Συμβουλίου είναι η συμβολή του στη διασφάλιση της εύρυθμης λειτουργίας της σχολικής μονάδας. Το Σχολικό Συμβούλιο λειτουργεί συνεργατικά και προτείνει παρεμβάσεις για την επίλυση θεμάτων που αφορούν στην υγιεινή, στην ασφάλεια και στην πρόληψη ατυχημάτων στο σχολικό χώρο καθώς και σε ζητήματα βελτίωσης της υλικοτεχνικής υποδομής του Νηπιαγωγείου. Το Σχολικό Συμβούλιο μπορεί να πραγματοποιεί κοινές συνεδριάσεις με το συστεγαζόμενο 55^ο Δημοτικό Σχολείο Πατρών με εκπροσώπους των Συλλόγων Διδασκόντων των δυο σχολικών μονάδων, του Συλλόγου Γονέων και Κηδεμόνων που είναι κοινός και τον εκπρόσωπο του Δήμου (δεν έχει οριστεί ακόμα)

Η σημασία της συνέργειας όλων

Ένα ανοιχτό στην κοινωνία, συνεργατικό και δημοκρατικό σχολείο έχει ανάγκη από τη σύμπραξη όλων των μελών της εκπαιδευτικής κοινότητας –μαθητών/μαθητριών, εκπαιδευτικών, Προϊσταμένης, Συλλόγου Γονέων και Κηδεμόνων, Σχολικής Επιτροπής, Τοπικής Αυτοδιοίκησης προκειμένου να επιτύχει στην αποστολή του.

Άξονας 6. Ποιότητα του σχολικού χώρου

Ένας από τους στόχους του σχολείου είναι η καλλιέργεια της αίσθησης της ευθύνης στους/στις μαθητές/τριες σε ό,τι αφορά την ποιότητα του σχολικού χώρου. Καθαρά και συντηρημένα κτίρια -αίθουσες, εργαστήρια, παραρτήματα, ο αύλειος χώρος- διαμορφώνουν τον περιβάλλοντα χώρο μέσα στον οποίο είναι δυνατόν

να καλλιεργηθεί η ψυχή του/τις μαθητή/τριας. Φθορές, ζημιές και κακή χρήση της περιουσίας του σχολείου αποδυναμώνουν τις εκπαιδευτικές δυνατότητές του και οδηγούν στην αντίληψη της απαξίωσης της δημόσιας περιουσίας. Στις περιπτώσεις εκείνες, όπου αποδεδειγμένα η φθορά/καταστροφή, μερική ή ολική, σχολικών κτηρίων, χώρων και παραρτημάτων αυτών, καθώς και υλικοτεχνικής υποδομής και εξοπλισμού εντός αυτών, αποδίδεται σε συγκεκριμένο/η μαθητή/τρια, ο/η τελευταίος/α ελέγχεται για τη συμπεριφορά αυτή και η δαπάνη αποκατάστασης βαρύνει τον γονέα/κηδεμόνα του/της ή τον/την ίδιο/ίδια, αν είναι ενήλικος/η. Συγκεκριμένα, η Διεύθυνση της σχολικής μονάδας καλεί τον γονέα/κηδεμόνα/ασκούντα την επιμέλεια στον οποίο αποδεδειγμένα αποδίδεται η ζημία και του ζητάει να την αποκαταστήσει, μέσα σε προθεσμία πέντε (5) ημερών. (Τεύχος Β' 5387/26.09.2024 ΕΦΗΜΕΡΙΔΑ ΤΗΣ ΚΥΒΕΡΝΗΣΕΩΣ 55505) Το νηπιαγωγείο βρίσκεται σε διαρκή επικοινωνία και συνεργασία με τον Δήμο Πατρέων για ζητήματα λειτουργικότητας των εγκαταστάσεων και υλικοτεχνικής υποδομής.

Αντιμετώπιση εκτάκτων αναγκών

Οι φυσικές καταστροφές παρουσιάζουν αυξητική τάση τα τελευταία χρόνια με ποικίλες συνέπειες στο ανθρωπογενές περιβάλλον. Οι σχολικές μονάδες, ως

λειτουργικοί χώροι φιλοξενίας και δραστηριοποίησης ευάλωτης ομάδας του πληθυσμού, απαιτούν αυξημένο βαθμό ετοιμότητας έναντι των κινδύνων αυτών. Η απρόβλεπτη ή περιστασιακή κρίση είναι αυτή που συνδέεται ευθέως με την ανάγκη εκπόνησης ενός σχεδίου διαχείρισής της. Τα κρίσιμα συμβάντα χρήζουν έγκαιρων και έγκυρων ενεργειών ανταπόκρισης. Η έγγραφη και οργανωμένη αποτύπωση αυτών, σε επίπεδο σχολικής μονάδας, συνιστά το πρωτόκολλο - σχέδιο διαχείρισης κρίσεων. Τα οφέλη ενός τέτοιου σχεδίου έγκεινται στη διασφάλιση της σωματικής ακεραιότητας και της ψυχικής υγείας του ανθρώπινου δυναμικού του σχολείου:

Οι φάσεις του σχεδίου υλοποίησης της διαχείρισης κρίσεων είναι οι εξής:

1. Προσδιορισμός της κρίσης - γεγονόςτος (π.χ. πλημμύρα, πυρκαγιά).
2. Επίπεδο αντιμετώπισης.
3. Ειδοποίηση - ενημέρωση όσων εμπλέκονται στην αντιμετώπιση της κρίσης.
4. Επιλογή τρόπου και πλαισίου ενημέρωσης των εμπλεκόμενων υπηρεσιών και φορέων, των γονέων και κηδεμόνων.
5. Αξιολόγηση διαχείρισης της κρίσης.

Στην κατεύθυνση αυτή, πρέπει σε κάθε σχολική μονάδα να δημιουργηθεί μια Ομάδα Διαμόρφωσης Σχεδίου Αντιμετώπισης Κρίσεων, που συνήθως είναι ο Σύλλογος Διδασκόντων με επικεφαλής την Προϊσταμένη και αρχικώς να αναπτυχθεί ένα γενικό σχέδιο προετοιμασίας του σχολείου για την αντιμετώπιση κρίσεων.

Για την προστασία από σεισμούς και συνοδά φυσικά φαινόμενα επικαιροποιείται τακτικά το Σχέδιο Μνημονίου Ενεργειών για τη διαχείριση του Σεισμικού Κινδύνου στην αρχή της σχολικής χρονιάς και υλοποιούνται ασκήσεις ετοιμότητας κατά τη διάρκεια του σχολικού έτους.

Η Προϊσταμένη του Νηπιαγωγείου, στην αρχή του σχολικού έτους και σε συνεργασία με τον Σύλλογο Διδασκόντων, προβαίνει σε όλες τις απαιτούμενες ενέργειες που προβλέπονται για την αντιμετώπιση των έκτακτων αναγκών εντός του σχολικού χώρου. Επίσης, ενημερώνουν τους μαθητές/μαθήτριες για τους βασικούς κανόνες και τρόπους αντίδρασης κατά την εκδήλωση των φαινομένων αυτών.

Διευκρινίζεται ότι σε περίπτωση κρίσης οι μαθητές/μαθήτριες παραδίδονται μόνο στους γονείς/κηδεμόνες τους ή στα πρόσωπα που οι γονείς/κηδεμόνες έχουν ορίσει γραπτώς για την παραλαβή των μαθητών/τριών από τη σχολική μονάδα.

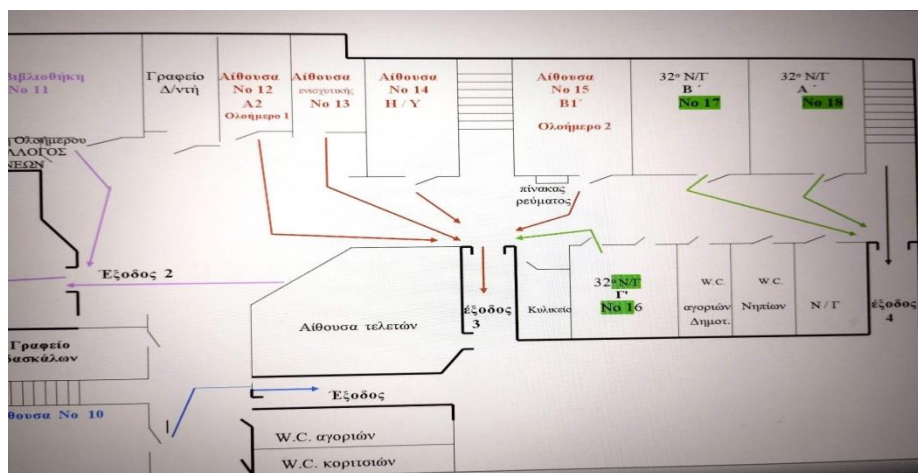
Τέλος, σε καταστάσεις πανδημίας ή ακραίων-επικίνδυνων φαινομένων οι εκπαιδευτικοί, μαθητές/μαθήτριες, γονείς/κηδεμόνες, Προϊστάμενες οφείλουν να συμμορφώνονται και να ακολουθούν ρητά τις οδηγίες που εκδίδουν οι εκάστοτε αρμόδιοι φορείς/υπηρεσίες: π.χ. ΕΟΔΥ, ΥΠΑΙΘΑ, Υπουργείο Πολιτικής Προστασίας, κ.λ.π. για την εύρυθμη λειτουργία της σχολικής μονάδας και την ασφάλεια των μελών της.

Ειδικό σχέδιο αποχώρησης λόγω έκτακτων συνθηκών

Σε περίπτωση έκτακτης ανάγκης, για την ασφάλεια των παιδιών έχει καταρτιστεί σχέδιο διαφυγής και πραγματοποιούνται ασκήσεις ετοιμότητας. Έχουν αναρτηθεί στις αίθουσες σχεδιαγράμματα για το πώς αποχωρεί κάθε τμήμα σε περίπτωση

σεισμού ή άλλων έκτακτων συνθηκών και η συγκέντρωση γίνεται στον αύλειο χώρο του σχολείου. Επίσης έχει οριστεί μία Νηπιαγωγός να έχει μαζί της τη λίστα με τα τηλέφωνα των γονέων-κηδεμόνων των μαθητών, το ασύρματο τηλέφωνο και το κινητό φαρμακείο του σχολείου.

Σε περίπτωση που κριθεί αναγκαία η εκκένωση του σχολείου ως χώρος καταφυγής έχει οριστεί η γειτονική πλατεία απ' όπου οι γονείς /κηδεμόνες θα παραλάβουν τα παιδιά τους. **Επισημαίνεται ότι οι ενέργειες είναι κοινές με το συστεγαζόμενο 55^ο Δημοτικό Σχολείο**



32ο Νηπιαγωγείο. Τμήματα Α' και Β' από την έξοδο 4 και το τμήμα Γ' από την έξοδο 3.

Άλλα θέματα

Εμβολιασμός μαθητών/μαθητριών

Σύμφωνα με την γνωμοδότηση της Εθνικής Επιτροπής Εμβολιασμών υποχρεωτικά είναι όλα εκείνα τα εμβόλια που είναι ενταγμένα στο Εθνικό Πρόγραμμα Εμβολιασμών. Ένα από τα δικαιολογητικά εγγραφής, αποτελεί και η επίδειξη του Βιβλιαρίου Υγείας ή άλλο στοιχείο από το οποίο αποδεικνύεται ότι έγιναν τα προβλεπόμενα εμβόλια.

Φαρμακευτική Αγωγή

Στο νηπιαγωγείο, σύμφωνα με την ισχύουσα νομοθεσία, απαγορεύεται η χορήγηση από τις εκπαιδευτικούς οποιασδήποτε μορφής φαρμακευτική αγωγή στους μαθητές.

Για το λόγο αυτό, σε περιπτώσεις που απαιτείται φαρμακευτική αγωγή, οι γονείς και κηδεμόνες των μαθητών, οφείλουν να αιτούνται την άδεια των Διευθυντών της σχολικής μονάδας προκειμένου να εισέρχονται οι ίδιοι, ή άλλο πρόσωπο το οποίο θα υποδείξουν σχετικά, στο χώρο του σχολείου, ώστε να το χορηγήσουν.

Όσον αφορά τις **αντιβιώσεις** και μετά την ολοκλήρωση της χορήγησής τους, τα παιδιά παραμένουν στο σπίτι για δύο επιπλέον ημέρες αφότου υποχωρήσουν παντελώς τα συμπτώματα.

Προετοιμασία γεύματος- Γεύμα

Το γεύμα των μαθητών/μαθητριών παρασκευάζεται στο σπίτι με ευθύνη των γονέων/κηδεμόνων τους. Η νηπιαγωγός στο ολόημερο πρόγραμμα του νηπιαγωγείου, βοηθά και καθοδηγεί τους μαθητές και τις μαθήτριες ώστε να αποκτήσουν τις απαραίτητες δεξιότητες που αφορούν στη διαδικασία του γεύματος και να εξυπηρετούνται αυτόνομα. Σε κάθε περίπτωση δίνεται ιδιαίτερη προσοχή στους μαθητές μέχρι να αποκτήσουν τις απαραίτητες δεξιότητες αυτοεξυπηρέτησης.

Ο Σύλλογος Διδασκόντων του σχολείου, λαμβάνοντας υπόψη τις περιπτώσεις τροφικές αλλεργιών ή μεταβολικών νοσημάτων, σε μία προσπάθεια να προστατεύσει την υγεία τους αλλά και την υγεία όλων των μαθητών/τριών χωρίς όμως να τους στερήσει τη χαρά του κέρασματος, προτείνει σε περίπτωση κέρασματος να επιλέγονται μη φαγώσιμα κέρασματα. Στην περίπτωση που επιλέγονται φαγώσιμα κέρασματα συνιστάται αυτά να βρίσκονται σε ατομικές κλειστές συσκευασίες που θα μοιράζονται στο τέλος της ημέρας με την οδηγία να καταναλώνονται στο σπίτι.

Προσωπικά δεδομένα

Τηρείται η ισχύουσα νομοθεσία για τα προσωπικά δεδομένα όλων των μελών της σχολικής κοινότητας. Επιπρόσθετα σύμφωνα με τις κείμενες διατάξεις και τον Γενικό Κανονισμό Προστασίας Δεδομένων της Ευρωπαϊκής Ένωσης (GDPR) επιβάλλεται η γραπτή συγκατάθεση των γονέων ως προς τη συλλογή, επεξεργασία και δημοσιοποίηση οπτικού υλικού των παιδιών τους. Για την ανάρτηση στον ιστοχώρο του Νηπ/γείου υλικού από δράσεις ή εκδηλώσεις του είναι απαραίτητο να έχει υπογραφεί το σχετικό έντυπο γονικής συγκατάθεσης.

Δεν επιτρέπεται στους γονείς/κηδεμόνες να αναρτούν φωτογραφίες ή βίντεο στο διαδίκτυο από εκδηλώσεις του σχολείου στις οποίες εμφανίζονται πρόσωπα και στοιχεία των παιδιών.

Παροχή σύγχρονης και ασύγχρονης εξ αποστάσεως εκπαίδευση

Σε περίπτωση αναστολής λειτουργίας της δια ζώσης λειτουργίας της σχολικής μονάδας, σύμφωνα με τις οδηγίες του ΥΠΑΙΘΑ παρέχεται :

- Σύγχρονη τηλεεκπαίδευση μέσω ειδικής πλατφόρμας (Webex)
- Ασύγχρονη μέσω ιστολογίου και ανταλλαγής μηνυμάτων ηλεκτρονικού ταχυδρομείου.

Άδεια εισόδου στα νηπιαγωγεία - πρακτικές ασκήσεις φοιτητών του ΤΕΕΑΠΗ του Πανεπιστημίου Πατρών.

Σύμφωνα με την παρ. 2 του άρθρου 88 του ν. 4823/2021 (Α' 136), με απόφαση του/της Διευθυντή/ντριας ή του/της Προϊσταμένου/ης της σχολικής μονάδας αποφασίζεται η πραγματοποίηση στη σχολική μονάδα πρακτικής άσκησης από

προπτυχιακούς ή μεταπτυχιακούς φοιτητές Α.Ε.Ι., καθώς και από καταρτιζόμενους και σπουδαστές δημόσιων και ιδιωτικών φορέων. Στις περιπτώσεις διεξαγωγής των πρακτικών ασκήσεων φοιτητών/τριών, οι εκπαιδευτικοί κάθε τάξης παρευρίσκονται υποχρεωτικά μέσα στην αίθουσα διδασκαλίας και είναι υπεύθυνοι για όλη την εκπαιδευτική διαδικασία και την ασφάλεια των μαθητών/τριών. Επισημαίνεται ότι σε καμία περίπτωση δε δίνονται στοιχεία των μαθητών/τριών σε πρόσωπο ή φορέα.

Χρήση κινητών τηλεφώνων και ηλεκτρονικών συσκευών

Οι μαθητές/τριες δεν επιτρέπεται να χρησιμοποιούν εντός των σχολικών χώρων – κτιρίων και υπαίθριων χώρων κινητό τηλέφωνο ή άλλη ηλεκτρονική συσκευή που διαθέτει σύστημα επεξεργασίας εικόνας και ήχου, για συνομιλία, βιντεοσκόπηση ή οποιαδήποτε άλλη χρήση. Στην παραπάνω απαγόρευση δεν εμπίπτει η χρήση ιατρικών εφαρμογών μέσω κινητού τηλεφώνου ή άλλων συσκευών, αποκλειστικά και μόνο κατόπιν σχετικής ιατρικής γνωμάτευσης. Στην περίπτωση που διαπιστωθεί η ύπαρξη τέτοιου είδους συσκευών η συσκευή παραδίδεται στη διεύθυνση του σχολείου, επιστρέφεται μετά το πέρας των μαθημάτων και ενημερώνονται σχετικά οι γονείς/κηδεμόνες.

Ο κοινά συμφωνημένος Κανονισμός βασίζεται στην ισχύουσα νομοθεσία και στις σύγχρονες παιδαγωγικές και διδακτικές αρχές. Η τήρησή του από όλους τους παράγοντες του σχολείου (μαθητές/μαθήτριες, εκπαιδευτικούς, γονείς/κηδεμόνες, βοηθητικό προσωπικό) με αμοιβαίο σεβασμό στον διακριτό θεσμικό ρόλο τους αποτελεί προϋπόθεση της εύρυθμης λειτουργίας του Νηπιαγωγείου. Είναι το θεμέλιο πάνω στο οποίο μπορεί το σχολείο να οικοδομήσει για να πετύχει τους στόχους και το όραμά του.

Θέματα που ανακύπτουν και δεν προβλέπονται από τον Εσωτερικό Κανονισμό Λειτουργίας, αντιμετωπίζονται κατά περίπτωση από την Προϊσταμένη του σχολείου και τον Σύλλογο Διδασκόντων/ουσών, καθώς και από τη Σύμβουλο Εκπαίδευσης Παιδαγωγικής Ευθύνης,, σύμφωνα με τις αρχές της παιδαγωγικής επιστήμης και την κείμενη εκπαιδευτική νομοθεσία, σε πνεύμα συνεργασίας με όλα τα μέλη της σχολικής κοινότητας.

Ο Εσωτερικός Κανονισμός Λειτουργίας ισχύει μέχρι την έγκριση νεότερου.

Από τη δημοσίευση της υπό στοιχεία 109697/ΓΔ4/24-09-2024 Υπουργικής

Απόφασης (ΑΔΑ: ΨΚΤΣ46ΝΚΠΔ-11Φ) με θέμα: «Πρότυπος Κανονισμός

Λειτουργίας σχολικών μονάδων Π/θμιας και Δ/θμιας Εκπ/σης» παύει να ισχύει η

υπό στοιχεία 13423/ΓΔ4/04-02-2021 υπουργική απόφαση «Εσωτερικός

Κανονισμός Λειτουργίας Σχολικών Μονάδων Πρωτοβάθμιας και Δευτεροβάθμιας Εκπαίδευσης» (Β' 491).

Οι γονείς/κηδεμόνες των μαθητών και μαθητριών ενημερώνονται με κάθε πρόσφορο μέσο, έντυπο ή ηλεκτρονικό, σχετικά με τον κανονισμό του Νηπιαγωγείου.

Η Προϊσταμένη του Νηπιαγωγείου



Δημοπούλου Ελένη

Εγκρίνεται	
Συμβουλος Εκπαίδευσης 1ης θέσης Νηπιαγωγών(έχει την παιδαγωγική ευθύνη του σχολείου)	Διευθυντής Εκπαίδευσης
Ημερομηνία:.....	Ημερομηνία:.....