


2023-2024

Ενδεικτικός Εσωτερικός Κανονισμός Λειτουργίας

31° Νηπιαγωγείο
Πατρών

ΤΑΥΤΟΤΗΤΑΤΟΥΣΧΟΛΕΙΟ Υ		
	3/θέσιο 31° ολοήμερο Νηπιαγωγείο Πατρών	Διεύθυνση Α'/θμιας Εκπ/σης Ν. Αχαΐας
	Κωδικός Σχολείου (ΥΠΑΙΘΑ)	9060302

ΣΤΟΙΧΕ ΙΑ			
Έδρα του Σχολείου (διεύθυνση)		Μαραθνομάχων 38 και Πέλοπος	
Τηλέφωνο	2610 641096		31nip-patras.blogspot.gr
e-mail:	mail@31nip-patras.ach.sch.gr	Ιστοσελίδα	
Προϊσταμένη Σχολικής Μονάδας		Σαββανή Παναγιώτα	
Πρόεδρος Συλλόγου Γονέων/Κηδεμόν ων		Λαζανά Γεωργία	

Εσωτερικός Κανονισμός Λειτουργίας

Εισαγωγή

Ο Εσωτερικός Κανονισμός Λειτουργίας του Σχολείου (άρθρο 37, Ν.4692/2020) επιδιώκει να εξασφαλίσει τις προϋποθέσεις και τις συνθήκες που είναι απαραίτητες για να πραγματοποιείται όσο καλύτερα γίνεται το έργο του σχολείου και να επιτυγχάνονται όσο γίνεται καλύτερα οι στόχοι που θέτουμε κάθε φορά ως σχολική κοινότητα (μαθητές, εκπαιδευτικοί, βοηθητικό προσωπικό, γονείς/κηδεμόνες).

Ο Κανονισμός βασίζεται σε όσα προβλέπονται από την πολιτεία για την εκπαίδευση και τη λειτουργία των δημόσιων και ιδιωτικών Σχολείων, ενσωματώνει αποδεκτές παιδαγωγικές αρχές και είναι προσαρμοσμένο στις ιδιαίτερες συνθήκες λειτουργίας του Νηπιαγωγείου και τα χαρακτηριστικά της τοπικής σχολικής και ευρύτερης κοινότητας

Σύνταξη, έγκριση και τήρηση του Κανονισμού.

Ο Εσωτερικός Κανονισμός Λειτουργίας συντάσσεται ύστερα από εισήγηση της Προϊσταμένης του Νηπιαγωγείου της κ. Σαββανή Παναγιώτας με τη συμμετοχή όλων των μελών του Συλλόγου Διδασκόντων, των μελών του Διοικητικού Συμβουλίου του Συλλόγου Γονέων και Κηδεμόνων της προέδρου κ. Λαζανά Γεωργίας.

Εγκρίνεται από την Σχολική Σύμβουλο κ. Μαρινάτου Θεοδώρα που έχει την παιδαγωγική ευθύνη του σχολείου καθώς και από τον Διευθυντή Εκπαίδευσης κ. Κλάδη Νικόλαο .

Ο Εσωτερικός Κανονισμός Λειτουργίας με την έναρξη του σχολικού έτους κοινοποιείται με κάθε πρόσφορο μέσο στους γονείς/κηδεμόνες και αναρτάται με την έναρξη του σχολικού έτους στον ιστολόγιο του Νηπιαγωγείου.

Η ακριβής τήρησή του αποτελεί ευθύνη και υποχρέωση όλων των μελών της σχολικής κοινότητας: της Διεύθυνσης του Νηπιαγωγείου, των εκπαιδευτικών και του βοηθητικού προσωπικού, των μαθητών, των γονέων και κηδεμόνων.

Ο Κανονισμός, όταν κριθεί αναγκαίο, αναπροσαρμόζεται, μέσω της προβλεπόμενης από τον νόμο συμμετοχικής διαδικασίας όλων των μελών της σχολικής κοινότητας, έτσι ώστε να συμπεριλαμβάνει νέες νομοθετικές ρυθμίσεις, να ανταποκρίνεται στις αλλαγές των συνθηκών λειτουργίας του σχολείου και τις, κατά καιρούς, αποφάσεις των αρμόδιων συλλογικών οργάνων του.

Σύμφωνα με την πράξη 5 / 08- 09-2023 του Συλλόγου Διδασκόντων του 31^{ου} Νηπιαγωγείου με θέμα: «Επικαιροποίηση και έγκριση του εσωτερικού κανονισμού λειτουργίας του 31^{ου} Νηπιαγωγείου για το σχολικό έτος 2023-24», επικαιροποιήθηκε και εγκρίθηκε ο εσωτερικός κανονισμός λειτουργίας του 31^{ου} Νηπιαγωγείου για το σχολικό έτος 2023-24.

Ταυτότητα του Σχολείου

Το 31^ο Νηπιαγωγείο Πατρών βρίσκεται στην περιοχή Εγλυκάδα Πατρών και συστεγάζεται με το 41^ο Δημοτικό Σχολείο Πατρών. Λειτουργεί με 3 πρωινά υποχρεωτικά τμήματα και 2 προαιρετικά ολοήμερα τμήματα. Η μία αίθουσα του Νηπιαγωγείου στεγάζεται στο παλιό κτίριο του Νηπιαγωγείου, η δεύτερη σε νεώτερης κατασκευής κτίριο μαζί με το 41^ο Δημοτικό Σχολείο, ενώ η τρίτη αίθουσα σε χώρο (ξύλινο λυόμενο) που έχει παραχωρηθεί από το 41^ο Δημοτικό Σχολείο. Κατά το σχολικό έτος 2023-2024 υπηρετούν σε αυτό 5 Νηπιαγωγοί. Συγκεκριμένα στο 31^ο Νηπιαγωγείο το σχολικό έτος 2023-2024 υπηρετούν:

- 1) Σαββανή Παναγιώτα: Προϊσταμένη/ Νηπιαγωγός Α΄ ΥΠΟΧΡΕΩΤΙΚΟ ΠΡΩΪΝΟ
- 2) Παππά Ελένη : Νηπιαγωγός Β΄ ΥΠΟΧΡΕΩΤΙΚΟ ΠΡΩΪΝΟ
- 3) Παλαιολόγου Ευθυμία : Νηπιαγωγός Β΄ ΠΡΟΑΙΡΕΤΙΚΟ ΟΛΟΗΜΕΡΟ
- 4) Τσερεγκούννη Μαρία : Νηπιαγωγός Α΄ ΠΡΟΑΙΡΕΤΙΚΟ ΟΛΟΗΜΕΡΟ
- 5) Καφαντάρη Μαρία : Νηπιαγωγός Γ΄ ΥΠΟΧΡΕΩΤΙΚΟ ΠΡΩΪΝΟ

Αξονας 1. Προσέλευση – παραμονή στο Σχολείο και αποχώρηση από αυτό.

Φοίτηση μαθητών:

- α) Η συμμετοχή των μαθητών στη σχολική ζωή πρέπει να είναι τακτική, ενεργός και συστηματική. Η 2/χρονη φοίτηση των μαθητών σύμφωνα με την ισχύουσα νομοθεσία είναι υποχρεωτική και η παρεμπόδιση ή η παραμέλησή της διώκεται ποινικά.
- β) Για την τακτική φοίτηση των μαθητών είναι υπεύθυνοι οι Γονείς ή οι Κηδεμόνες τους. Εποπτεύεται από την εκπαιδευτικό της τάξης, η οποία καταγράφει τις καθημερινές απουσίες και τις καταχωρίζει στο πληροφοριακό σύστημα του Υ.ΠΑΙ.Θ.Α..
- γ) Η ελλιπής φοίτηση ή οι χωρίς σοβαρό λόγο απουσίες των μαθητών οδηγούν σε φτωχά μαθησιακά αποτελέσματα, αναστέλλουν την πρόοδό τους, δυσχεραίνουν το σχολικό έργο. Το Σχολείο είναι υποχρεωμένο σε τέτοιες περιπτώσεις να ελέγχει την αιτία της μη τακτικής φοίτησης, με τον ενδεδειγμένο και νόμιμο τρόπο. Σύμφωνα με την κείμενη νομοθεσία, εάν ο αριθμός των αδικαιολόγητων απουσιών ξεπεράσει τις εκατό (100), τότε εφαρμόζονται οι προβλέψεις της παρ. 5, του άρθρου 13 του ΠΔ 79/2017 (Α 109, διορθ. σφ. Α 112) όπως τροποποιήθηκε και ισχύει με την παρ. ε) του άρθρου 204, του ν. 4610/2019 (Α 70)

Η έγκαιρη προσέλευση των μαθητών/μαθητριών στο Νηπιαγωγείο καθώς και η τακτική και ανελλιπής φοίτηση αποτελούν βασικά στοιχεία της εκπαιδευτικής διαδικασίας. Οι μαθητές/μαθήτριες δεν επιτρέπεται να αποχωρήσουν από το Σχολείο πριν από τη λήξη των μαθημάτων, χωρίς άδεια. Αν παρουσιαστεί ανάγκη έκτακτης αποχώρησης, κατά τη διάρκεια του σχολικού ωραρίου (π.χ. ασθένεια), ενημερώνεται ο γονέας/κηδεμόνας για να παραλάβει το παιδί του. Η φοίτηση των μαθητών/μαθητριών στα Νηπιαγωγεία είναι υποχρεωτική και εποπτεύεται από τον/την εκπαιδευτικό της τάξης, ο οποίος/η οποία καταγράφει τις καθημερινές απουσίες και από την Προϊστάμενη που τις καταχωρίζει στο πληροφοριακό σύστημα του ΥΠΑΙΘΑ. Η ελλιπής φοίτηση και μάλιστα χωρίς σοβαρό λόγο, δυσχεραίνει τόσο το σχολικό έργο όσο και την πρόοδο των μαθητών/μαθητριών. Την ουσιαστική αλλά και την τυπική ευθύνη απέναντι στο σχολείο και την πολιτεία για τη φοίτηση των μαθητών, φέρουν κατά το νόμο οι γονείς/κηδεμόνες τους. Πρόωρη αποχώρηση από το Ολοήμερο πρόγραμμα δεν προβλέπεται.

Διδακτικό ωράριο νηπιαγωγείου

Η έναρξη, η λήξη, η διάρκεια μαθημάτων του βασικού υποχρεωτικού προγράμματος και του ολοήμερου νηπιαγωγείου, τα διαλείμματα, ο χρόνος διδασκαλίας ανά διδακτική ώρα καθώς και η έναρξη και λήξη του διδακτικού έτους καθορίζονται από τις κείμενες διατάξεις και αποφάσεις του ΥΠΑΙΘΑ. Ανακοινώνονται στους γονείς με την έναρξη του διδακτικού έτους με σχετικό έντυπο και παράλληλα αναρτώνται στο ιστολόγιο του Νηπιαγωγείου.

Για το σχολικό έτος 2023-2024 το πρόγραμμα του σχολείου, διαμορφώνεται ως εξής:

Πρόωρη Υποδοχή (ισχύει μόνο για τους μαθητές/μαθήτριες που παρακολουθούν το ολοήμερο πρόγραμμα και είναι προαιρετικό)

- ο Προσέλευση των μαθητών/τριών: 7:45 π.μ-8:00 π.μ

Υποχρεωτικό πρόγραμμα

- ο Υποδοχή των μαθητών και των μαθητριών στο σχολείο: 8.15 π.μ-8:30'π.μ

- ο Λήξη υποχρεωτικού προγράμματος-αποχώρηση μαθητών και μαθητριών: 13:00' μ.μ

Ολοήμερο πρόγραμμα

- ο Έναρξη λειτουργίας των δραστηριοτήτων Ολοήμερου προγράμματος: 13:00 μ.μ.
- ο Λήξη των δραστηριοτήτων Ολοήμερου προγράμματος: 16:00 μ.μ.
- ο Κατά το σχολικό έτος 2023-2024 δεν λειτουργεί το διευρυμένο ωράριο ολοήμερου με λήξη 17.30 μ.μ

Διάλειμμα:

Κατά τη διάρκεια του διαλείμματος οι μαθητές/μαθήτριες βγαίνουν στο προαύλιο, όπως έχει καθοριστεί από το Ωρολόγιο Πρόγραμμα.

.Το διάλειμμα είναι χρόνος παιχνιδιού και ανάπτυξης κοινωνικών σχέσεων, όπου οι μαθητές και οι μαθήτριες αλληλοεπιδρούν, παίζουν αρμονικά και για οποιοδήποτε πρόβλημα ή δυσκολία αντιμετωπίζουν, απευθύνονται στους/στις εκπαιδευτικούς που βρίσκονται στο προαύλιο.

Κατά τη διάρκεια του διαλείμματος δεν επιτρέπεται κανένας ανήλικος ή ενήλικος να παρακολουθεί, να συνομιλεί ή να δίνει αντικείμενα σε μαθητές και μαθήτριες του σχολείου από τα κάγκελα του προαυλίου χώρου.

Κατά το σχολικό έτος 2023-2024 οι μαθητές/μαθήτριες των 3 πρωινών τμημάτων και των 2 ολοήμερων τμημάτων, βγαίνουν στο προαύλιο σε ξεχωριστό οριοθετημένο χώρο.

Όταν οι καιρικές συνθήκες δεν το επιτρέπουν, οι μαθητές παραμένουν εντός των σχολικών αιθουσών με ελεύθερο παιχνίδι στις γωνιές δραστηριοτήτων.

Εφημερία:

Οι εφημερεύοντες εκπαιδευτικοί των τμημάτων τηρούν πιστά τα όσα αναφέρονται στο Π.Δ. 79/2017 και στις σχετικές εγκυκλίους. Η κάθε Νηπιαγωγός εφημερεύει καθημερινά για τους μαθητές του τμήματός της.

Προσέλευση και αποχώρηση μαθητών/μαθητριών:

Η ώρα προσέλευσης των μαθητών και μαθητριών του Νηπιαγωγείου είναι 08:15 έως 08:30. Η ώρα προσέλευσης για την Πρωινή Υποδοχή στο Νηπιαγωγείο είναι 07:45 έως 08:00.

Η έγκαιρη προσέλευση και η καλά οργανωμένη και ελεγχόμενη αποχώρηση είναι απαραίτητες προϋποθέσεις για την πραγματοποίηση του διδακτικού έργου και την εύρυθμη λειτουργία του σχολείου γενικότερα και διασφαλίζει την ασφάλεια των μαθητών και μαθητριών και του προσωπικού του σχολείου.

Για λόγους ασφαλείας των μαθητών/μαθητριών αλλά και για την ομαλή λειτουργία του προγράμματος η είσοδος του σχολείου/οι είσοδοι του σχολείου κλείνουν στις 8:30 ώστε να μην παρακωλύεται το παιδαγωγικό έργο του σχολείου.

Οι μαθητές και οι μαθήτριες σε καμία περίπτωση δεν αποχωρούν από το σχολείο πριν τη λήξη του ωραρίου. Αν παρουσιαστεί ανάγκη έκτακτης αποχώρησης κατά τη διάρκεια του σχολικού ωραρίου (π.χ. ασθένεια), ενημερώνεται ο γονέας/κηδεμόνας για να προσέλθει στο Σχολείο και να συνοδεύσει το παιδί στο σπίτι του, αφού προηγουμένως συμπληρώσει το σχετικό έντυπο (υπεύθυνη δήλωση). Εάν κάποιος γονέας/κηδεμόνας χρειαστεί, για ειδικό λόγο να πάρει το παιδί του πριν τη λήξη των μαθημάτων, χρειάζεται να ενημερώσει εγκαίρως τη Διεύθυνση του Σχολείου και να συμπληρώσει σχετικό έντυπο όπου θα αναγράφονται οι λόγοι (υπεύθυνη δήλωση).

Οι εκπαιδευτικοί υποδέχονται τους μαθητές και τις μαθήτριες στην είσοδο των αιθουσών (γιατί η απόσταση από την κεντρική εξώθυρα της σχολικής μονάδας έως τις αίθουσες είναι μεγάλη). Οι γονείς/ κηδεμόνες και συνοδοί χρησιμοποιούν αποκλειστικά την είσοδο της σχολικής Μονάδας που βρίσκεται στην **οδό Πέλοπος** ενώ το 41^ο Δημοτικό Σχολείο χρησιμοποιεί την είσοδο της οδού Μαραθωνομάχων για την πρωινή προσέλευση). Ακολούθως οι γονείς / κηδεμόνες και συνοδοί αποχωρούν **άμεσα**. Κατά τη διάρκεια του χρόνου προσέλευσης των

μαθητών/μαθητριών δεν παρευρίσκεται χωρίς άδεια στον χώρο του σχολείου κανένας επισκέπτης.

Οι γονείς/κηδεμόνες προσέρχονται έγκαιρα για την παραλαβή των μαθητών και των μαθητριών, παραμένουν έξω από τις εισόδους του σχολείου, χωρίς να παρεμποδίζουν τη διαδικασία αποχώρησης. Κάθε καθυστέρηση στην προσέλευση των συνοδών δημιουργεί κινδύνους για την ασφάλεια των μαθητών/μαθητριών που παρακολουθούν το σχολικό πρόγραμμα και παρεμποδίζει τη λειτουργία της σχολικής μονάδας. Σε περιπτώσεις δυσμενών καιρικών συνθηκών, το σχολείο δύναται να τροποποιήσει τη διαδικασία προσέλευσης/αποχώρησης, ώστε να μειωθεί στο ελάχιστο η έκθεση γονέων και μαθητών στις καιρικές συνθήκες δίχως να τεθεί σε κίνδυνο η ασφάλεια των μαθητών.

Ωρολόγιο Πρόγραμμα του Σχολείου

Το Νηπιαγωγείο εφαρμόζει το Ωρολόγιο Πρόγραμμα, όπως αυτό ορίζεται από τις εγκυκλίους του ΥΠΑΙΘΑ και εξειδικεύεται από τον Σύλλογο Διδασκόντων με ευθύνη της Προϊσταμένης του Νηπιαγωγείου και υποβάλλεται προς έγκριση στον Προϊστάμενο εκπαιδευτικών θεμάτων της οικείας Διεύθυνσης Πρωτοβάθμιας Εκπαίδευσης. Για τα συστεγαζόμενα νηπιαγωγεία ισχύουν οι διατάξεις της κείμενης νομοθεσίας.

Προκειμένου να διευκολυνθεί, κατά την έναρξη της σχολικής χρονιάς, η ομαλή προσαρμογή των μαθητών/τριών δύναται να εφαρμόζεται ευέλικτο ωράριο παραμονής στο Νηπιαγωγείο κατά τις πρώτες δύο εβδομάδες λειτουργίας (παρ.7, άρθρο2, Π.Δ.79/2017). Επίσης, προβλέπεται η μεταφορά ωραρίου εργασίας σε απογευματινές ώρες έως δύο φορές κατά τη διάρκεια του σχολικού έτους για την οποία ενημερώνονται η Σχολική Σύμβουλος και ο Προϊστάμενος εκπαιδευτικών θεμάτων (άρθρο16, παρ.10 Π.Δ.79/2017).

Άξονας 2. Συμπεριφορά μαθητών/τριών - Παιδαγωγικός Έλεγχος (Διαχείριση τάξης)

Δημοκρατική συμπεριφορά- κανόνες του σχολείου- ισότιμη συμμετοχή στη ζωή του Σχολείου- σεβασμός στον/στην εκπαιδευτικό, στη σχολική περιουσία, στον συμμαθητή/τη συμμαθήτρια.

Η Προϊσταμένη :

- Συμβάλλει στη δημιουργία κλίματος δημοκρατικής συμπεριφοράς των διδασκόντων/διδασκουσών και των μαθητών/μαθητριών και είναι υπεύθυνη, σε συνεργασία με τους εκπαιδευτικούς, για την ομαλή λειτουργία του σχολείου.
- Ενημερώνει τα μέλη της εκπαιδευτικής κοινότητας για την εκπαιδευτική νομοθεσία, τις εγκυκλίους και τις αποφάσεις που αφορούν τη λειτουργία του Σχολείου και τις αρμοδιότητες του Συλλόγου Διδασκόντων.
- Λαμβάνει μέριμνα για την εξασφάλιση παιδαγωγικών μέσων και εργαλείων, την καλή χρήση τους στη σχολική τάξη, τη λειτουργικότητα και την αντικατάστασή τους, σε περίπτωση φθοράς.
- Είναι υπεύθυνη, μαζί με τους εκπαιδευτικούς, για την καθαριότητα και αισθητική των χώρων του Νηπιαγωγείου, καθώς και για την προστασία της υγείας και ασφάλειας των μαθητών/μαθητριών.
- Έχει την ευθύνη για τη διαμόρφωση θετικού κλίματος στο σχολείο, για την ανάπτυξη αρμονικών σχέσεων ανάμεσα στα μέλη της σχολικής κοινότητας.
- Έχει την ευθύνη σύνταξης των Μνημονίων Ενεργειών για τη διαχείριση του Σεισμικού Κινδύνου & των Εκτάκτων Αναγκών όπως είναι η διαχείριση Πυρκαγιών, Ακραίων καιρικών φαινομένων, Τεχνολογικών καταστροφών και ΧΒΡΠ (Χημικών, Βιολογικών, Ραδιολογικών,

Πυρηνικών) περιστατικών καθώς και του συντονισμού των ενεργειών για την εφαρμογή τους

Οι Εκπαιδευτικοί:

- Καθοδηγούν τους μαθητές σύμφωνα με τους σκοπούς και τους στόχους της προσχολικής εκπαίδευσης, μέσα στο πλαίσιο της εκπαιδευτικής πολιτικής και με την υποστήριξη των Στελεχών της Εκπαίδευσης.
- Προετοιμάζουν καθημερινά και οργανώνουν την εκπαιδευτική διαδικασία, εφαρμόζοντας σύγχρονες και κατάλληλες μεθόδους διδασκαλίας, με βάση τις ανάγκες και ιδιαιτερότητες των μαθητών/μαθητριών.
- Συνεργάζονται με τους μαθητές/μαθήτριες, σέβονται την προσωπικότητά τους, καλλιεργούν και εμπνέουν σ' αυτούς, κυρίως με το παράδειγμά τους, δημοκρατική συμπεριφορά και συνδιαμορφώνουν μαζί με τους μαθητές και τις μαθήτριες, το συμβόλαιο της τάξης.
- Μεριμνούν για τη δημιουργία κλίματος αρμονικής συνεργασίας και συνεχούς και αμφίδρομης επικοινωνίας με τους γονείς/κηδεμόνες των μαθητών/μαθητριών, και τους ενημερώνουν για τη φοίτηση, τη συμπεριφορά και την εξέλιξη των παιδιών τους.
- Φροντίζουν για την πρόοδο όλων των μαθητών/μαθητριών τους και τους προσφέρουν παιδεία διανοητική, ηθική και κοινωνική.
- Συμβάλλουν στην εμπέδωση ενός ήρεμου, θετικού, συνεργατικού, συμπεριληπτικού, εποικοδομητικού σχολικού κλίματος.
- Ενδιαφέρονται για τις συνθήκες ζωής των μαθητών/μαθητριών τους στην οικογένεια και στο ευρύτερο κοινωνικό περιβάλλον, λαμβάνουν υπόψη τους παράγοντες που επηρεάζουν την πρόοδο και συμπεριφορά των μαθητών/μαθητριών τους και υιοθετούν κατάλληλες παιδαγωγικές ενέργειες, ώστε να αντιμετωπισθούν πιθανά προβλήματα.
- Ενθαρρύνουν τους μαθητές/μαθήτριες να συμμετέχουν ενεργά στη διαμόρφωση και λήψη αποφάσεων για θέματα που αφορούν τους ίδιους και το σχολείο και καλλιεργούν τις αρχές και το πνεύμα αλληλεγγύης και συλλογικότητας. **Κατά το σχολικό έτος 2023-2024 στο 31^ο Νηπιαγωγείο Πατρών δεν υπηρετούν εκπαιδευτικοί ειδικής αγωγής και δεν λειτουργεί τμήμα ένταξης. Όταν κριθεί απαραίτητο, ο Σύλλογος Διδασκόντων συνεργάζεται με το 1^ο ΚΕΔΑΣΥ Αχαΐας προκειμένου να υποστηριχθούν οι μαθητές με ειδικές εκπαιδευτικές ανάγκες καθώς και οι οικογένειές τους.**
- Συνεργάζονται με την Προϊσταμένη, τους γονείς και τα αρμόδια Στελέχη Εκπαίδευσης για την καλύτερη δυνατή παιδαγωγική αντιμετώπιση προβλημάτων συμπεριφοράς, σεβόμενοι την προσωπικότητα και τα δικαιώματα των μαθητών/μαθητριών.
- Ανανεώνουν και εμπλουτίζουν τις γνώσεις τους, σχετικά με τις επιστήμες της αγωγής τόσο μέσω των διάφορων μορφών **επιμόρφωσης**, που παρέχονται θεσμικά από το σύστημα της οργανωμένης εκπαίδευσης, όσο και μέσω της ενδοσχολικής επιμόρφωσης ή και της αυτοεπιμόρφωσης.

Οι μαθητές/μαθήτριες

- Επιδεικνύουν σεβασμό, με τη στάση τους, προς κάθε μέλος της σχολικής κοινότητας.
- Κατά τη διάρκεια των μαθημάτων τηρούν τους κανόνες της τάξης, συμμετέχουν ενεργά συνδιαμορφώνοντας την καθημερινή εκπαιδευτική διαδικασία.
- Απευθύνονται στις εκπαιδευτικούς και στη Διεύθυνση του Σχολείου και ζητούν τη βοήθειά τους, για κάθε πρόβλημα που τους απασχολεί και τους δημιουργεί εμπόδιο στη σχολική ζωή.
- Προσέχουν ώστε να διατηρούν καθαρούς όλους τους χώρους και δείχνουν ενδιαφέρον για την υλική περιουσία του σχολείου.

- Αποφεύγουν ρητά την άσκηση οποιασδήποτε μορφής βίας (σωματική, λεκτική ή ψυχολογική).
- Προσπαθούν να λύνουν τις αντιθέσεις ή διαφωνίες με διάλογο. Σε περιπτώσεις που γίνονται αποδέκτες ή παρατηρητές βίαιης λεκτικής, ψυχολογικής ή και σωματικής συμπεριφοράς, ενεργούν άμεσα και ακολουθούν τα παρακάτω βήματα:
- Συζητούν άμεσα και ειρηνικά με όποιον έχουν διαφορά.
- Απευθύνονται στον υπεύθυνο εκπαιδευτικό τμήματος.
- Απευθύνονται στην Προϊσταμένη του Νηπιαγωγείου.
- Συμβάλλουν στην υιοθέτηση αιειφόρων πρακτικών, όπως η ανακύκλωση υλικών.
- Στις σχολικές εκδηλώσεις και γιορτές αλλά και στις διδακτικές επισκέψεις εκτός Νηπιαγωγείου ακολουθούν τους συνοδούς εκπαιδευτικούς και συμπεριφέρονται με ευγένεια και ευπρέπεια.

Γονείς και κηδεμόνες:

- Φροντίζουν ώστε το παιδί να έρχεται έγκαιρα και ανελλιπώς στο σχολείο και να ενημερώνουν σε περίπτωση απουσίας του.
- Διαβάζουν προσεκτικά όλες τις ανακοινώσεις, έντυπες ή ηλεκτρονικές, ώστε να ενημερώνονται για θέματα λειτουργίας του Σχολείου.
- Συνεργάζονται αρμονικά σε προσωπικό επίπεδο, αλλά και μέσω του Συλλόγου Γονέων με τη Διεύθυνση και τον Σύλλογο των Διδασκόντων για **θέματα που αφορούν τους, τις μαθητές/μαθήτριες.**
- Ενημερώνουν έγκαιρα και προσκομίζουν τα σχετικά έγγραφα, αν υπάρχουν, για κάθε ειδικό θέμα που αντιμετωπίζουν τα παιδιά τους - **θέματα υγείας, ειδικές εκπαιδευτικές ικανότητες ή ανάγκες, θέματα οικογενειακής και κοινωνικής κατάστασης** - τα οποία μπορούν να επηρεάσουν την επίδοση, τη φοίτηση και συμπεριφορά του παιδιού και ζητούν τη συνδρομή του σχολείου.
- Για οποιοδήποτε θέμα, παιδαγωγικό - διδακτικό, εκπαιδευτικό ή διοικητικό, ο γονέας-κηδεμόνας απευθύνεται αρχικά στον ανάλογο εκπ/κό της τάξης. Σε περίπτωση που παρίσταται ανάγκη, απευθύνεται στην Προϊσταμένη του σχολείου και στη συνέχεια, όταν κρίνεται σκόπιμο, η Προϊσταμένη απευθύνεται για παιδαγωγικά/διδακτικά θέματα στη Σύμβουλο Εκπαίδευσης και στον Προϊστάμενο Εκπ/κών Θεμάτων ή τον Δ/ντή Εκπ/σης για εκπαιδευτικά ή διοικητικά θέματα.

Μετακινήσεις:

- Γίνεται έγκαιρη ενημέρωση της Τροχαίας πριν από κάθε έξοδο και όπου γίνεται χρήση μεταφορικού μέσου, με ευθύνη του /της Εκπαιδευτικού ή της Προϊσταμένης που ορίζεται με απόφαση του Συλλόγου Διδασκόντων, ως αρχηγός της εξόδου.

Σε κάθε περίπτωση για την πραγματοποίηση των επισκέψεων - μετακινήσεων λαμβάνονται υπόψη τα παρακάτω:

- Η ασφάλεια των μαθητών με την επιλογή του κατάλληλου μέσου μετακίνησης και τον ορισμό των απαραίτητων συνοδών εκπαιδευτικών.
- Οι καιρικές συνθήκες.

Φαρμακευτική Αγωγή:

- Στο Νηπιαγωγείο, σύμφωνα με την ισχύουσα νομοθεσία, απαγορεύεται η χορήγηση από τους εκπαιδευτικούς οποιασδήποτε μορφής φαρμακευτικής αγωγής στους μαθητές. Σε περιπτώσεις που απαιτείται φαρμακευτική αγωγή, οι γονείς/κηδεμόνες των μαθητών/τριών φροντίζουν ώστε αυτή να παρέχεται στο σπίτι.

Σε περίπτωση ασθένειας, τα παιδιά δεν προσέρχονται στο σχολείο, και σε περίπτωση έκτακτης αδιαθεσίας στο σχολικό περιβάλλον, οι γονείς/κηδεμόνες ενημερώνονται, προκειμένου να παραλάβουν άμεσα το παιδί.

Γιορτές -Γενέθλια- Διατροφή:

Με απόφαση του Συλλόγου Διδασκόντων δεν επιτρέπεται η πραγματοποίηση γιορτών και γενεθλίων των παιδιών εντός του σχολείου. Επιτρέπονται όμως τα κεράσματα αρκεί να είναι συσκευασμένα και κλειστά, με την προϋπόθεση, ότι τα παιδιά τα παίρνουν στο σπίτι ,ώστε να τα ελέγχουν οι γονείς διατροφικά, προς αποφυγή πιθανόν αλλεργιών. Τα παιδιά ακολουθούν υγιεινές διατροφικές συνήθειες στο σχολείο και το φαγητό τους είναι αποκλειστική ευθύνη των γονέων.

- Δικαιώματα γονέων μαθητών/τριών που βρίσκονται σε διάσταση ή είναι διαζευγμένοι:

Για τα δικαιώματα γονέων μαθητών/τριών οι οποίοι βρίσκονται σε διάσταση ή είναι διαζευγμένοι ισχύει το άρθρο 12 του ν. 4800/2021 (Α' 81) καθώς και οι υπό στοιχεία Φ7/517/127893/Γ1/13-10-2010, Φ1/117162/ΓΔ4/20-09-2021 και Φ1/169086/ΓΔ4/24-12-2021 Εγκύκλιοι του Υ.ΠΑΙ.Θ.Α.

α) Στις περιπτώσεις που λόγω διάστασης ή διαζυγίου των γονέων μαθητή/τριας, η άσκηση της επιμέλειας του προσώπου του έχει ανατεθεί στον έναν γονέα (που διαμένει μαζί του), η περιστασιακή επικοινωνία του παιδιού με τον γονέα που δεν μένει μαζί του, αλλά διατηρεί τη γονική μέριμνα αυτού, δεν μπορεί να απαγορευθεί εντός του σχολικού χώρου, κατά μείζονα δε λόγο δεν μπορεί να απαγορευθεί η είσοδος του γονέα αυτού στο σχολείο. Η επικοινωνία αυτή θα γίνεται με τρόπο ώστε το Σχολείο να μην μετατρέπεται σε χώρο άσκησης επικοινωνίας γονέα-μαθητή παρεμποδίζοντας την εκπαιδευτική διαδικασία.

β) Δεδομένου ότι η δικαστική απόφαση περί επικοινωνίας ορίζει μόνο το χρονικό διάστημα κατά το οποίο ο γονέας που μένει με το παιδί οφείλει να έχει αυτό στη διάθεσή του άλλου γονέα, η επικοινωνία πέραν της ρυθμιζόμενης στη δικαστική απόφαση δεν μπορεί να αποκλείεται παρά μόνο αν ρητά την απαγορεύει η απόφαση, με εξαίρεση της συνδρομής σπουδαίου λόγου (π.χ. παρακώλυση της λειτουργίας της σχολικής μονάδας, άσκηση βίας ή πρόκληση ταραχής) είναι δυνατόν να μην επιτραπεί σε γονέα η είσοδος στο χώρο του σχολείου. Η οποιαδήποτε προφορική ή γραπτή εντολή του ενός γονέα προς το σχολείο να απαγορεύσει την είσοδο του άλλου ή την επικοινωνία με το τέκνο, εξετάζεται με προσοχή, αλλά δεν είναι υποχρεωτική αφ' εαυτής.

γ) Η συμμετοχή του γονέα που δεν διαμένει με το παιδί σε εκδηλώσεις, όπως οι σχολικές εορτές, δεν μπορεί επίσης να απαγορευθεί, παρά μόνο για σπουδαίο λόγο (εάν ο γονέας με τις ενέργειες του προκαλεί αναστάτωση της εκδήλωσης ή η παρουσία του δημιουργεί προβλήματα στο τέκνο). Η αντίθετη επιθυμία του άλλου γονέα, από μόνη της, δεν μπορεί να συνιστά σπουδαίο λόγο. Επισημαίνεται ότι για την περίπτωση που η δικαστική απόφαση θέτει όρους για την υλοποίηση της επικοινωνίας (όπως σε περιπτώσεις που επιβάλλεται η παρουσία του άλλου γονέα ή κοινωνικού λειτουργού), η υποχρέωση συμμόρφωσης προς αυτήν επιβάλλει, προκειμένου να επιτραπεί επικοινωνία στο χώρο του σχολείου, να εξεταστεί από τους εκπαιδευτικούς εάν πληρούνται οι παραπάνω όροι.

δ) Η ενημέρωση του γονέα που δεν ασκεί την επιμέλεια του τέκνου επιβάλλεται στο πλαίσιο εκπλήρωσης των υποχρεώσεων του Σχολείου. Κατ' εξαίρεση, εάν από τον γονέα έχει αφαιρεθεί συνολικά η άσκηση της γονικής μέριμνας, υποχρέωση ενημέρωσης του για το πρόσωπο του τέκνου (επομένως και για τη φοίτηση του) έχει ο άλλος γονέας.

ε) Η συμμετοχή του γονέα που δεν ασκεί την επιμέλεια του τέκνου-μαθητή (αλλά το υπόλοιπο της γονικής του μέριμνας) στα συλλογικά όργανα της σχολικής κοινότητας (Σύλλογοι Γονέων και Κηδεμόνων) δεν μπορεί να αποκλειστεί λόγω της μη δικαστικής ανάθεσης της άσκησης της επιμέλειας σε αυτόν, εκτός εάν προβλέπεται η συμμετοχή του ενός μόνο γονέα, οπότε και θα προτιμηθεί εκείνος που ασκεί την επιμέλεια.

στ) Η παραλαβή του τέκνου γίνεται από το πρόσωπο που ορίζει ο γονέας που ασκεί την επιμέλεια του. Σε περίπτωση διαφωνίας των γονέων που ασκούν από κοινού την επιμέλεια, η παραλαβή θα πρέπει να γίνεται από το πρόσωπο που είχε οριστεί, πριν προκύψει η διαφωνία τους, έως ότου προσκομισθεί στο Σχολείο δικαστική απόφαση, η οποία να επιλύει τη διαφωνία των γονέων. Μέριμνα του εκπαιδευτικού πρέπει να αποτελεί η προστασία των κατοχυρωμένων δικαιωμάτων του παιδιού - μαθητή σε ανατροφή και από τους δύο γονείς, λαμβάνοντας πάντοτε υπόψη την άποψη του παιδιού και έχοντας ως γνώμονα το συμφέρον του, καθώς και την απρόσκοπτη άσκηση της εκπαιδευτικής διαδικασίας, χωρίς να ευνοεί τυχόν ανοίκειες ιδιοκτησιακές αντιλήψεις του γονέα που ασκεί την επιμέλεια απέναντι στο παιδί - μαθητή.

- Πρακτικές διαχείρισης τάξης

Τα ζητήματα διαχείρισης τάξης στο σχολείο αποτελούν αντικείμενο συνεργασίας των γονέων/κηδεμόνων με την εκπαιδευτικό, υπεύθυνο της τάξης, τη Προϊσταμένη της σχολικής μονάδας, τον Σύλλογο Διδασκόντων και την Σχολική Σύμβουλο, προκειμένου να υπάρξει η καλύτερη δυνατή παιδαγωγική αντιμετώπιση του θέματος. Σε κάθε περίπτωση και πριν από οποιαδήποτε απόφαση, λαμβάνεται υπόψη η βασική αρχή του σεβασμού της προσωπικότητας και των δικαιωμάτων του παιδιού. Οι σωματικές ποινές δεν επιτρέπονται.

Το σχολείο, ως φορέας αγωγής, έχει καθήκον να λειτουργεί έτσι ώστε οι μαθητές και μαθήτριες να συνειδητοποιήσουν ότι κάθε πράξη τους έχει συνέπειες, να μάθουν να αναλαμβάνουν την ευθύνη των επιλογών τους και να γίνουν υπεύθυνοι πολίτες. Αν η συμπεριφορά του μαθητή και της μαθήτριας δεν εναρμονίζεται με τα αποδεκτά πρότυπα και αποκλίνει από την τήρηση του εσωτερικού κανονισμού του σχολείου, τότε αντιμετωπίζει τον παιδαγωγικό έλεγχο, σύμφωνα με τις αρχές της ψυχολογίας και παιδαγωγικής που διέπουν την ηλικία του. Οι γονείς/κηδεμόνες ενημερώνονται από το Σχολείο για την συμπεριφορά των παιδιών τους. Η στενή συνεργασία σχολείου-γονέων/κηδεμόνων είναι πάντα αναγκαία και επιβεβλημένη.

Άξονας 3. Πρόληψη φαινομένων Βίας και Σχολικού εκφοβισμού

Η ανάπτυξη θετικού σχολικού κλίματος αποτελεί σημαντικό παράγοντα της διαδικασίας πρόληψης ή/και αντιμετώπισης φαινομένων βίας, παρενόχλησης, εξαναγκασμού και σχολικού εκφοβισμού. Χαρακτηριστικά του θετικού και υγιούς σχολικού κλίματος είναι ο αμοιβαίος σεβασμός, η αποδοχή της **διαφορετικότητας**, η προώθηση της **συνεργασίας με Φορείς**, η συνεργασία του Σχολείου με την οικογένεια, κ.ά. Συνεργασία με ΚΕΔΑΣΥ, Σχολικό Ψυχολόγο, Κοινωνικό Λειτουργό κ.ά.

Για την αντιμετώπιση των περιπτώσεων, όπου μαθητές παρουσιάζουν σοβαρές μαθησιακές δυσκολίες ή προβλήματα συμπεριφοράς, η εκπαιδευτικός - Προϊσταμένη του Νηπιαγωγείου, συνεργάζεται με τους γονείς/κηδεμόνες των μαθητών, τον Σχολικό Ψυχολόγο, τον Κοινωνικό Λειτουργό, τους Σχολικούς Συμβούλους Γενικής & Ειδικής Αγωγής και τις Υποστηρικτικές Δομές Ειδικής Αγωγής & Εκπαίδευσης (ΕΔΕΑΥ, ΚΕΔΑΣΥ) για την καλύτερη δυνατή ανάπτυξη του παιδιού.

Συγκεκριμένα την σχολική χρονιά 2023-2024, το 31^ο Νηπιαγωγείο για τα παραπάνω θέματα πρόκειται να συνεργαστεί με το Κέντρο Πρόληψης Αχαΐας Καλλίπολις, την Εκπαιδευτικό Ειδικής Αγωγής, τη Σχολική Ψυχολόγο και τον Κοινωνικό Λειτουργό του συστεγαζόμενου 41^{ου} Δημοτικού Σχολείου αν κριθεί απαραίτητο..

Άξονας 4. Σχολικές εκδηλώσεις - δραστηριότητες

Το Σχολείο οργανώνει μια σειρά εκδηλώσεων/δραστηριοτήτων, που στόχο έχουν τη σύνδεση σχολικής και κοινωνικής ζωής, τον εμπλουτισμό των υπάρχουσών γνώσεων των μαθητών/μαθητριών, την απόκτηση δεξιοτήτων ζωής και την ευαισθητοποίησή τους σε κοινωνικά θέματα. Οι ενδοσχολικές εκδηλώσεις, οι σχολικές δραστηριότητες και η συμμετοχή σε καινοτόμα σχολικά προγράμματα πρέπει να γίνονται με πρωτοβουλίες, ιδέες και ευθύνη των ίδιων των μαθητών/μαθητριών, διότι έτσι αυτοί/αυτές αισθάνονται υπεύθυνοι/υπεύθυνες, αναδεικνύουν τις ικανότητές τους, τις κλίσεις τους, τα ενδιαφέροντά τους και το ταλέντο τους

Το 31° Νηπιαγωγείο οργανώνει μια σειρά εκπαιδευτικών επισκέψεων όπως ορίζονται στο Π. Δ 79

και είναι σύμφωνες με το αναλυτικό πρόγραμμα του Νηπιαγωγείου.

Σύμφωνα με τον ετήσιο προγραμματισμό της σχολικής μας μονάδας για το σχολικό έτος 2023-2024 θα υλοποιηθούν τα εξής:

Εκπαιδευτικές επισκέψεις:

- 1) Αρχαιολογικό Μουσείο Πατρών.
- 2) Πάρκο κυκλοφοριακής αγωγής.
- 3) Achaia klaus: Εργοστάσιο Οινοποιίας
- 4) Σπίτι Νερού-Κάστρο Πάτρας

Σχολικές Δράσεις:

Υλοποίηση προγραμμάτων εντός της σχολικής μονάδας από ειδικούς με θέμα:

- 1) Πρόγραμμα ρομποτικής stem
- 2) Σωματική Υγιεινή-Μικρόβια
- 3) Μάζεμα της ελιάς (σε συνεργασία με το δήμο Πατρέων και το τμήμα Περιβαλλοντικής εκπαίδευσης ,μιας και στον προαύλιο χώρο υπάρχουν ελιές)
- 4) Ενημέρωση από επαγγελματίες με αφορμή το επάγγελμά τους (Αστυνομικός, πυροσβέστης, λιμενικός)

Εορταστικές εκδηλώσεις: Στο 31° Νηπιαγωγείο, υλοποιούνται από όλα τα τμήματα, γιορτές για όλα τα σημαντικά εθνικά γεγονότα, για τα Χριστούγεννα και τη λήξη του σχολικού έτους. Συγκεκριμένα την τρέχουσα σχολική χρονιά θα πραγματοποιηθούν οι γιορτές με ή χωρίς την παρουσία γονέων (αναλόγως των περιστάσεων, με απόφαση του Συλλόγου Διδασκόντων), ξεχωριστά για κάθε τμήμα στις αίθουσες του Νηπιαγωγείου. Η καλοκαιρινή γιορτή λήξης θα πραγματοποιηθεί στον εξωτερικό χώρο (αυλή), αν οι καιρικές συνθήκες το ευνοούν σύμφωνα πάντα με τις οδηγίες του Υπουργείου.

Καινοτόμα προγράμματα: Κατά τη σχολική χρονιά 2023-2024, οι εκπαιδευτικοί των τμημάτων πρόκειται να υλοποιήσουν καινοτόμα προγράμματα όπως: (Αγωγή Υγείας, Περιβαλλοντικής Εκπ/σης, Πολιτιστικών θεμάτων) μετά την αποστολή από το Υπουργείο Παιδείας των σχετικών εγκυκλίων.

Εργαστήρια Δεξιοτήτων:

Το 31° Νηπιαγωγείο Πατρών θα υλοποιήσει τα εξής εργαστήρια :

Ευζήν: Κυκλοφοριακή δια...γωγή!!

Ενεργώ και Ενδιαφέρομαι-Κοινωνική Συναίσθηση και ευθύνη: Εγώ ,εσύ, εμείς, όλοι μαζί και διαφορετικοί!!!

Φροντίζω το περιβάλλον: Το δάσος προστατεύω... είναι πηγή ζωής!!!

Δημιουργώ και καινοτομώ: Ήλιος, Γη, Σελήνη, Ημέρα; Νύχτα ;Φθινόπωρο ; Άνοιξη ; χειμώνας ; ή Καλοκαίρι ;

Αξονας 5. Συνεργασία σχολείου - οικογένειας - Συλλόγου Γονέων και Κηδεμόνων

Το Σχολείο πρέπει να βρίσκεται σε αμοιβαία συνεργασία με την οικογένεια του μαθητή/της μαθήτριας, με τον Σύλλογο Γονέων/Κηδεμόνων και Φορέων, των οποίων όμως ο ρόλος πρέπει να είναι διακριτός. Κάθε φορά που δημιουργείται θέμα το οποίο σχετίζεται με συγκεκριμένο μαθητή/συγκεκριμένη μαθήτρια, ο πρώτος που θα πρέπει να ενημερωθεί σχετικά είναι ο γονέας/κηδεμόνας, ο οποίος θα πρέπει να συνεργαστεί με το Σχολείο.

Διαδικασίες ενημέρωσης και επικοινωνίας Σχολείου και γονέων/κηδεμόνων

Οι συναντήσεις για ενημέρωση των γονέων/κηδεμόνων με τους εκπαιδευτικούς προγραμματίζονται με απόφαση του Συλλόγου Διδασκόντων:

- ο Στην αρχή του διδακτικού έτους, όπου λαμβάνει χώρα ενημέρωση για ζητήματα που αφορούν στην εύρυθμη λειτουργία του σχολείου.
- ο Μια φορά τουλάχιστον τον μήνα σε προκαθορισμένη ημέρα και ώρα από τις εκπαιδευτικούς του Σχολείου και συγκεκριμένα κάθε πρώτη εργάσιμη ημέρα του μήνα και στο τέλος του διδακτικού ωραρίου των 2 πρωϊνών τμημάτων μετά τις 12.10 μ.μ. ώστε να γίνεται ταυτόχρονα η ενημέρωση και από τις εκπ/κούς των ολοήμερων τμημάτων καθώς και στο τέλος του διδακτικού ωραρίου του 3^{ου} τμήματος μετά τις 13.00 μ.μ., για θέματα που αφορούν την αγωγή και πρόοδο των μαθητών/μαθητριών.
- ο Κάθε φορά που ο/η εκπαιδευτικός της τάξης κρίνει αναγκαία μια έκτακτη συνάντηση.
- ο Κατά την ενημέρωση προόδου με το πέρας κάθε τριμήνου, όπου πραγματοποιείται παιδαγωγική συνάντηση της εκπαιδευτικού της τάξης με τους γονείς/κηδεμόνες των μαθητών/μαθητριών, προκειμένου να ενημερωθούν για την πρόοδο των παιδιών τους.

Η είσοδος των γονέων/κηδεμόνων στον σχολικό χώρο επιτρέπεται μόνο κατά τις προβλεπόμενες ώρες συναντήσεων με τους εκπαιδευτικούς των τάξεων και μετά από ραντεβού σύμφωνα με όλους τους κανόνες και τα μέτρα ασφαλείας.

Οι γονείς-κηδεμόνες οφείλουν να επικαιροποιούν τα στοιχεία επικοινωνίας τους και να ενημερώνουν άμεσα τους εκπαιδευτικούς για κάθε αλλαγή, ώστε το Νηπιαγωγείο να έχει τα ισχύοντα τηλέφωνα τους και τις έγκυρες ηλεκτρονικές διευθύνσεις τους για την αποστολή ενημερωτικών σημειωμάτων ή/και υπεύθυνων δηλώσεων για την πραγματοποίηση εκπαιδευτικών επισκέψεων/δράσεων/εκδηλώσεων κ.λπ. Επίσης, οι γονείς/κηδεμόνες θα πρέπει τακτικά να επισκέπτονται το ιστολόγιο του Νηπιαγωγείου, ή να αξιοποιούν κάθε πρόσφορο μέσο επικοινωνίας που παρέχεται από το Νηπιαγωγείο και να ενημερώνονται για τα θέματα του Νηπιαγωγείου. Τέλος, οι γονείς/κηδεμόνες σε έκτακτες περιπτώσεις θα πρέπει να έχουν φροντίσει είτε οι ίδιοι ή πρόσωπα που έχουν εξουσιοδοτήσει να είναι άμεσα διαθέσιμοι.

Σύλλογος Γονέων και Κηδεμόνων

Οι γονείς/κηδεμόνες των μαθητών και μαθητριών κάθε Σχολείου συγκροτούν τον Σύλλογο Γονέων & Κηδεμόνων, που φέρει την επωνυμία του σχολείου και συμμετέχουν αυτοδικαίως σε αυτόν. Ο Σύλλογος Γονέων & Κηδεμόνων είναι ένας σημαντικός θεσμός, αποτελεί αναπόσπαστο μέρος της Σχολικής Κοινότητας και για αυτό είναι σημαντική η συμμετοχή όλων των γονέων/κηδεμόνων. Βρίσκεται σε άμεση συνεργασία με την Προϊστάμενη, τον Σύλλογο Διδασκόντων του σχολείου, αλλά και με τον/την Πρόεδρο της Σχολικής Επιτροπής του οικείου Δήμου.

(Το 31^ο Νηπιαγωγείο έχει κοινό Σύλλογο Γονέων με το 41^ο Δημοτικό Σχολείο)

Σχολικό Συμβούλιο

Σε κάθε σχολική μονάδα λειτουργεί το Σχολικό Συμβούλιο, στο οποίο συμμετέχουν ο Σύλλογος Διδασκόντων, το Διοικητικό Συμβούλιο του Συλλόγου Γονέων & Κηδεμόνων και ο εκπρόσωπος της τοπικής αυτοδιοίκησης εάν έχει οριστεί. **Η σχολική μας μονάδα έχει αυτοτελές σχολικό συμβούλιο αλλά μπορεί να συνεδριάζει από κοινού με το 41^ο Δημοτικό σχολείο Πατρών** Έργο του Σχολικού Συμβουλίου είναι η συμβολή του στη διασφάλιση της εύρυθμης λειτουργίας της σχολικής μονάδας. Το Σχολικό Συμβούλιο λειτουργεί συνεργατικά και προτείνει παρεμβάσεις για την επίλυση θεμάτων που

αφορούν στην υγιεινή, στην ασφάλεια και στην πρόληψη ατυχημάτων στον σχολικό χώρο καθώς και σε ζητήματα βελτίωσης της υλικοτεχνικής υποδομής του Νηπιαγωγείου.

Η σημασία της συνέργειας όλων

Ένα ανοιχτό στην κοινωνία, συνεργατικό και δημοκρατικό σχολείο έχει ανάγκη από τη σύμπραξη όλων των μελών της εκπαιδευτικής κοινότητας – μαθητών/μαθητριών, εκπαιδευτικών, Διευθυντή/Διευθύντριας, ή Προϊσταμένου/Προϊσταμένης, Συλλόγου Γονέων και Κηδεμόνων, Σχολικής Επιτροπής, Τοπικής Αυτοδιοίκησης – προκειμένου να επιτύχει στην αποστολή του.

Αξονας 6. Ποιότητα του σχολικού χώρου

Ένας από τους στόχους του Σχολείου πρέπει να είναι η καλλιέργεια της αίσθησης της ευθύνης στους μαθητές/στις μαθήτριες σε ό,τι αφορά την ποιότητα του σχολικού χώρου. Καθαροί και συντηρημένοι χώροι αιθουσών, εργαστηρίων, του αύλειου χώρου, της σχολικής περιουσίας, κ.λπ. διαμορφώνουν τον περιβάλλοντα χώρο μέσα στον οποίο είναι δυνατόν να καλλιεργηθεί η ψυχή του παιδιού. Φροντίδα όλων είναι να διατηρούνται οι χώροι καθαροί. Τεράστια συμβολή σε αυτό έχει και η υπεύθυνη καθαριότητα του νηπιαγωγείου. Φθορές, ζημιές και κακή χρήση της περιουσίας του Σχολείου αποδυναμώνουν τις εκπαιδευτικές δυνατότητές του και παιδαγωγικά εθίζουν τον μαθητή/τη μαθήτρια στην αντίληψη της απαξίωσης της δημόσιας περιουσίας. Σε περίπτωση φθοράς στην περιουσία του Σχολείου, η δαπάνη αποκατάστασης βαρύνει τον κηδεμόνα του μαθητή.

Αντιμετώπιση έκτακτων αναγκών:

Οι φυσικές καταστροφές παρουσιάζουν αυξητική τάση τα τελευταία χρόνια με ποικίλες συνέπειες στο ανθρωπογενές περιβάλλον. Οι σχολικές μονάδες, ως λειτουργικοί χώροι φιλοξενίας και δραστηριοποίησης ευάλωτης ομάδας του πληθυσμού, απαιτούν αυξημένο βαθμό ετοιμότητας έναντι των κινδύνων αυτών.

Η απρόβλεπτη ή περιστασιακή κρίση είναι αυτή που συνδέεται ευθέως με την ανάγκη εκπόνησης ενός σχεδίου διαχείρισής της. Τα κρίσιμα συμβάντα χρήζουν έγκαιρων και έγκυρων ενεργειών ανταπόκρισης. Η έγγραφη και οργανωμένη αποτύπωση αυτών, σε επίπεδο σχολικής μονάδας, συνιστά το πρωτόκολλο - σχέδιο διαχείρισης κρίσεων. Τα οφέλη ενός τέτοιου σχεδίου έγκεινται στη διασφάλιση της σωματικής ακεραιότητας και της ψυχικής υγείας του ανθρώπινου δυναμικού του σχολείου:

Οι φάσεις του σχεδίου υλοποίησης της διαχείρισης κρίσεων είναι οι εξής:

1. Προσδιορισμός της κρίσης - γεγονόςτος (π.χ. πλημμύρα, πυρκαγιά).
2. Επίπεδο αντιμετώπισης.
3. Ειδοποίηση - ενημέρωση όσων εμπλέκονται στην αντιμετώπιση της κρίσης.
4. Επιλογή τρόπου και πλαισίου ενημέρωσης των εμπλεκόμενων υπηρεσιών και φορέων, των γονέων και κηδεμόνων.
5. Αξιολόγηση διαχείρισης της κρίσης.

Στην κατεύθυνση αυτή, πρέπει σε κάθε σχολική μονάδα να δημιουργηθεί μια Ομάδα Διαμόρφωσης Σχεδίου Αντιμετώπισης Κρίσεων, που συνήθως είναι ο Σύλλογος Διδασκόντων με επικεφαλής την Προϊσταμένη στην σχολική μας μονάδα και αρχικώς να αναπτυχθεί ένα γενικό σχέδιο προετοιμασίας του σχολείου για την αντιμετώπιση κρίσεων.

Για την προστασία από σεισμούς και συνοδά φυσικά φαινόμενα επικαιροποιείται τακτικά το Σχέδιο Μνημονίου Ενεργειών για τη διαχείριση του Σεισμικού Κινδύνου στην αρχή της σχολικής χρονιάς και υλοποιούνται ασκήσεις ετοιμότητας κατά τη διάρκεια του σχολικού έτους.

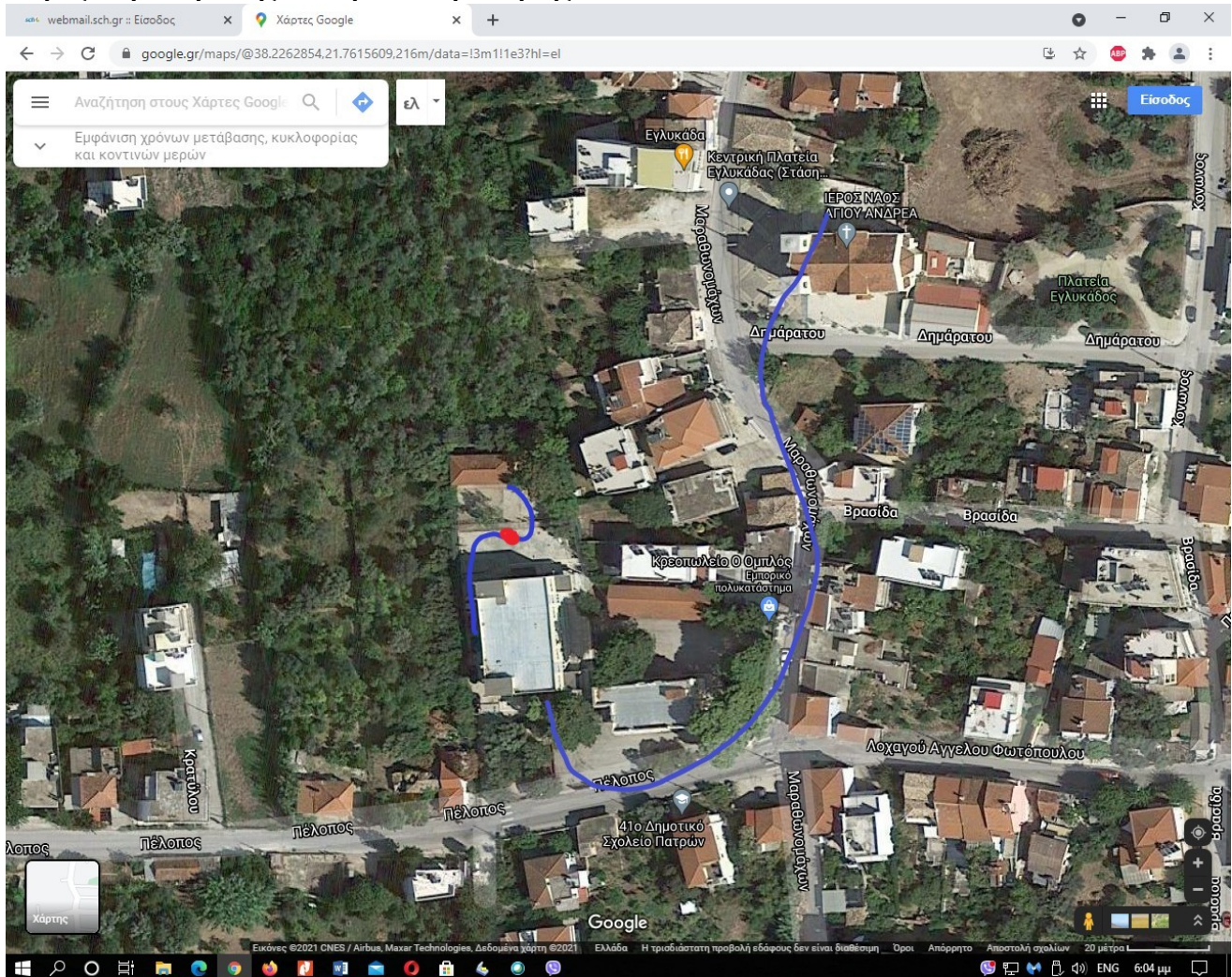
Η Προϊσταμένη του Νηπιαγωγείου, στην αρχή του σχολικού έτους και σε συνεργασία με τον

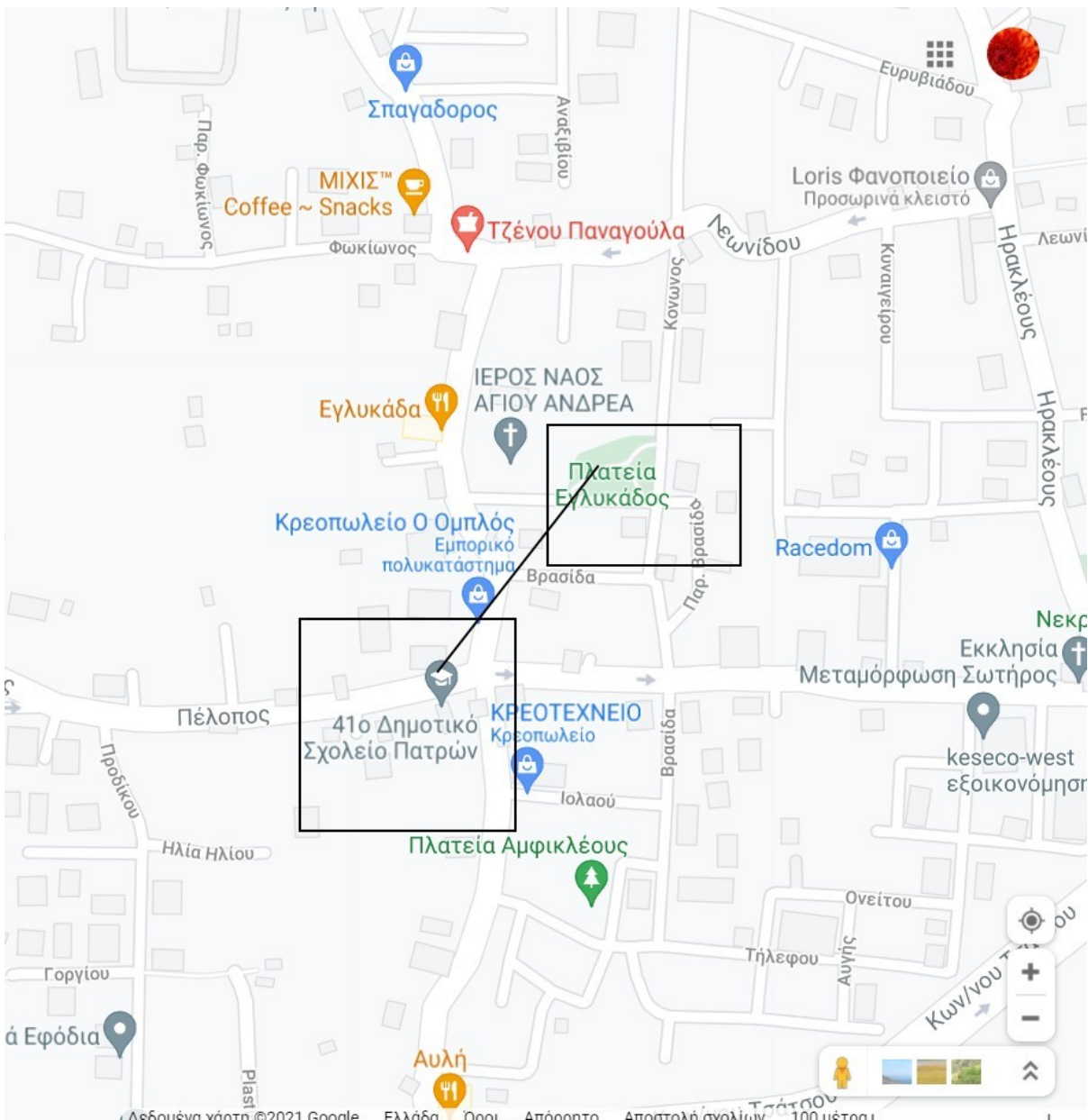
Σύλλογο Διδασκόντων, προβαίνει σε όλες τις απαιτούμενες ενέργειες που προβλέπονται για την αντιμετώπιση των έκτακτων αναγκών εντός του σχολικού χώρου. Επίσης, ενημερώνουν τους μαθητές/μαθήτριες για τους βασικούς κανόνες και τρόπους αντίδρασης κατά την εκδήλωση των φαινομένων αυτών.

Διευκρινίζεται ότι σε περίπτωση κρίσης οι μαθητές/μαθήτριες παραδίδονται μόνο στους γονείς/κηδεμόνες τους ή στα πρόσωπα που οι γονείς/κηδεμόνες έχουν ορίσει γραπτώς για την παραλαβή των μαθητών/τριών από τη σχολική μονάδα.

Τέλος, σε καταστάσεις πανδημίας ή ακραίων-επικίνδυνων φαινομένων οι εκπαιδευτικοί, μαθητές/μαθήτριες, γονείς/κηδεμόνες, Διευθυντές/Διευθύντριες, Προϊστάμενοι/Προϊστάμενες οφείλουν να συμμορφώνονται και να ακολουθούν ρητά τις οδηγίες που εκδίδουν οι εκάστοτε αρμόδιοι φορείς/υπηρεσίες: π.χ. ΕΟΔΥ, ΥΠΑΙΘΑ, Υπουργείο Πολιτικής Προστασίας, κ.λ.π. για την εύρυθμη λειτουργία της σχολικής μονάδας και την ασφάλεια των μελών της.

Χώρος συγκέντρωσης σε περίπτωση ανάγκης





Ειδικό σχέδιο αποχώρησης λόγω έκτακτων συνθηκών

Σε περίπτωση έκτακτης ανάγκης, για την ασφάλεια των παιδιών έχει καταρτιστεί σχέδιο διαφυγής και πραγματοποιούνται ασκήσεις ετοιμότητας.

Χώρος συγκέντρωσης εντός σχολείου:(χώρος γηπέδου Νηπιαγωγείου) -Χώρος συγκέντρωσης εκτός σχολείου: πλατεία Εκκλησίας)

Άλλα θέματα

Εμβολιασμός μαθητών/μαθητριών

Σύμφωνα με την γνωμοδότηση της Εθνικής Επιτροπής Εμβολιασμών υποχρεωτικά είναι όλα εκείνα τα εμβόλια που είναι ενταγμένα στο Εθνικό Πρόγραμμα Εμβολιασμών. Ένα από τα δικαιολογητικά εγγραφής, αποτελεί και η επίδειξη του Βιβλιαρίου Υγείας ή άλλο στοιχείο από το οποίο αποδεικνύεται ότι έγιναν τα προβλεπόμενα εμβόλια.

Προετοιμασία γεύματος- Γεύμα

Το γεύμα των μαθητών/μαθητριών παρασκευάζεται στο σπίτι με ευθύνη των γονέων/κηδεμόνων τους. Η νηπιαγωγός στο ολοήμερο πρόγραμμα του νηπιαγωγείου, βοηθά και καθοδηγεί τους μαθητές και τις μαθήτριες ώστε να αποκτήσουν τις απαραίτητες δεξιότητες που αφορούν στη διαδικασία του γεύματος και να εξυπηρετούνται αυτόνομα. Σε κάθε περίπτωση δίνεται ιδιαίτερη προσοχή στους μαθητές μέχρι να αποκτήσουν τις απαραίτητες δεξιότητες αυτοεξυπηρέτησης.

Παροχή σύγχρονης και ασύγχρονης εξ αποστάσεως εκπαίδευσης:

- Σε περίπτωση αναστολής της δια ζώσης λειτουργίας της σχολικής μονάδας παρέχεται :
- Σύγχρονη τηλεεκπαίδευση μέσω της ειδικής πλατφόρμας (Webex)
- Ασύγχρονη μέσω ιστολογίου ή μέσω, ανταλλαγής μηνυμάτων ηλεκτρονικού ταχυδρομείου

Ο κοινά συμφωνημένος Κανονισμός βασίζεται στην ισχύουσα νομοθεσία και στις σύγχρονες παιδαγωγικές και διδακτικές αρχές. Η τήρησή του από όλους τους παράγοντες του σχολείου (μαθητές/μαθήτριες, εκπαιδευτικούς, γονείς/κηδεμόνες, βοηθητικό προσωπικό) με αμοιβαίο σεβασμό στον διακριτό θεσμικό ρόλο τους αποτελεί προϋπόθεση της εύρυθμης λειτουργίας του Νηπιαγωγείου. Είναι το θεμέλιο πάνω στο οποίο μπορεί το σχολείο να οικοδομήσει για να πετύχει τους στόχους και το όραμά του.

Θέματα που ανακύπτουν στην εκπαιδευτική καθημερινότητα και δεν προβλέπονται από τον Κανονισμό, αντιμετωπίζονται κατά περίπτωση από την Προϊσταμένη κ. Σαββανή Παναγιώτα και τον Σύλλογο Διδασκόντων, σύμφωνα με τις αρχές της παιδαγωγικής επιστήμης και την κείμενη εκπαιδευτική νομοθεσία, σε πνεύμα συνεργασίας με όλα τα μέλη της σχολικής κοινότητας.

Οι γονείς/κηδεμόνες των μαθητών και μαθητριών ενημερώνονται με κάθε πρόσφορο μέσο, έντυπο ή ηλεκτρονικό, σχετικά με τον κανονισμό του Νηπιαγωγείου.

10 Οκτωβρίου 2023

Η Προϊσταμένη



Σαββανή Παναγιώτα

Εγκρίνεται
αι

Η Σχολική Σύμβουλος (έχει την παιδαγωγική
ευθύνη του σχολείου)

.....

Ημερομηνία:

.....

Ο Διευθυντής Εκπαίδευσης

.....

Ημερομηνία:

.....

