

1^ο και 2^ο ΠΕΚΕΣ ΝΟΤΙΟΥ ΑΙΓΑΙΟΥ

«Νομοθετικό πλαίσιο και παιδαγωγικές μεθοδεύσεις στις ενταξιακές δομές»

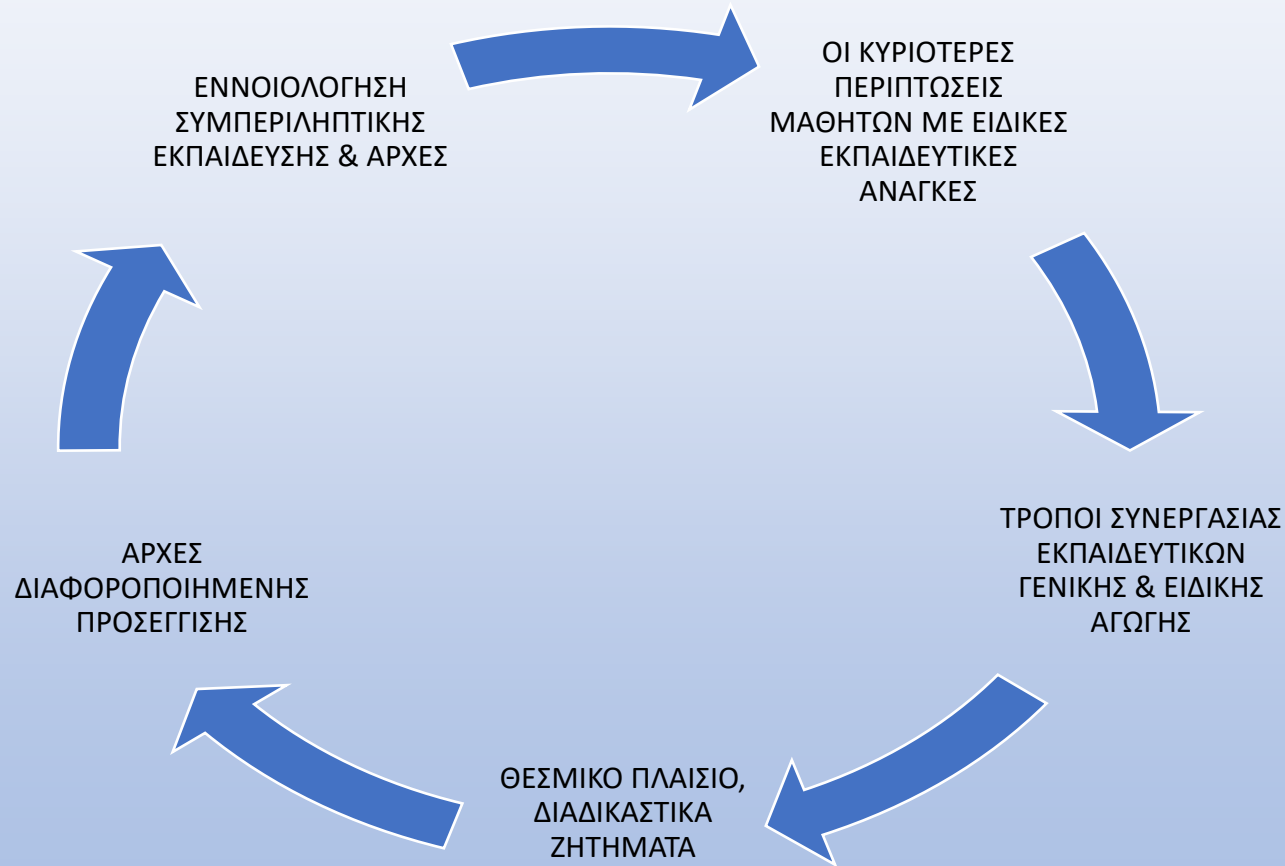
Αικ. Κατσανδρή, Σ.Ε.Ε. Ε.Α.Ε. & Ε.Ε.



ΠΕΡΙΓΡΑΜΜΑ ΠΑΡΟΥΣΙΑΣΗΣ

-ΜΕΡΟΣ Α΄: ΠΛΑΙΣΙΟ ΠΡΟΒΛΗΜΑΤΙΣΜΟΥ

-ΜΕΡΟΣ Β΄: ΠΑΡΟΥΣΙΑΣΗ ΤΗΣ ΕΡΓΑΛΕΙΟΘΗΚΗΣ ΤΟΥ Ι.Ε.Π.



ΕΝΝΟΙΟΛΟΓΗΣΗ
ΣΥΜΠΕΡΙΛΗΠΤΙΚΗΣ
ΕΚΠΑΙΔΕΥΣΗΣ & ΒΑΣΙΚΕΣ
ΑΡΧΕΣ



ΕΝΝΟΙΟΛΟΓΙΚΗ ΠΡΟΣΕΓΓΙΣΗ

Εξελικτική πορεία συμπεριληπτικής εκπαίδευσης



- Μετάβαση από την ένταξη και την ενσωμάτωση στη συμπερίληψη
- 1994: Διακήρυξη στη Σαλαμάνκα από κυβερνήσεις και οργανισμούς
- Οι δυσκολίες στην εκπαίδευση των μαθητών με ειδικές εκπαιδευτικές ανάγκες δεν οφείλονται στους ίδιους αλλά στη δυσκολία προσαρμογής του εκπαιδευτικού συστήματος στις ιδιαίτερες ανάγκες των μαθητών και στα ενδιαφέροντά τους
- Η Ελλάδα υιοθετεί τις αρχές της Σαλαμάνκα και προχωρά στην ψήφιση του νόμου 2817/2000
- Οι μαθητές με ειδικές εκπαιδευτικές ανάγκες φοιτούν πλέον στο γενικό σχολείο, δεχόμενοι κατάλληλη υποστήριξη
- Ως προτεραιότητα τίθεται η διασφάλιση ίσων εκπαιδευτικών ευκαιριών για τα παιδιά με ειδικές εκπαιδευτικές ανάγκες
- Έννοια με δυσθεώρητο εννοιολογικό εύρος και έντονο δικαιοϊκό υπόβαθρο
- Έλλειψη ομοφωνίας στην ελληνική απόδοση του όρου inclusive education

ΑΡΧΕΣ ΣΥΜΠΕΡΙΛΗΠΤΙΚΗΣ ΕΚΠΑΙΔΕΥΣΗΣ

- ❖ Αρχή της διεύρυνσης της συμμετοχής στη γενική εκπαίδευση ως μέσου για τη διασφάλιση ποιοτικής εκπαίδευσης για όλους τους μαθητές
- ❖ Η ποιότητα και η ισότητα βρίσκονται στο επίκεντρο για τη διασφάλιση της συμπεριληπτικής εκπαίδευσης
- ❖ Ενδυνάμωση της συμμετοχής των μαθητών και των γονέων τους στη λήψη εκπαιδευτικών αποφάσεων που τους αφορούν
- ❖ Θεώρηση της μάθησης ως διαδικασίας – όχι βασισμένης στο περιεχόμενο – ώστε όλοι οι μαθητές να αποκτήσουν ικανότητες και όχι μόνο γνώση της διδακτέας ύλης
- ❖ Ανάπτυξη εξατομικευμένου προγράμματος διδασκαλίας με συμμετοχή των μαθητών και των οικογενειών τους στη σκοποθεσία
- ❖ Συνεργατική διδασκαλία και επίλυση προβλημάτων
- ❖ Οργανωτική κουλτούρα της σχολικής κοινότητας



ΣΤΟΙΧΕΙΑ ΦΟΙΤΗΣΗΣ ΤΩΝ ΜΑΘΗΤΩΝ ΜΕ ΕΙΔΙΚΕΣ ΕΚΠΑΙΔΕΥΤΙΚΕΣ ΑΝΑΓΚΕΣ

Σε πανελλαδικό επίπεδο:

- Οι μαθητές με αναπηρία ή/και ειδικές εκπαιδευτικές ανάγκες αποτελούν το 6.3% του συνολικού μαθητικού πληθυσμού της χώρας
- Σε ποσοστό 88%, φοιτούν σε γενικά σχολεία
- Το 57.3% των μαθητών που έχουν γνωμάτευση δεν λαμβάνουν εξειδικευμένη υποστήριξη, παρά υποστηρίζονται μόνο από τον εκπαιδευτικό της γενικής τάξης
- Σε τμήματα ένταξης φοιτά το 32% των μαθητών με αναπηρία ή/και ειδικές εκπαιδευτικές ανάγκες, ενώ το 7% αυτών δέχεται παράλληλη στήριξη.
- Η επικρατέστερη ειδική εκπαιδευτική ανάγκη των μαθητών των Σ.Μ.Ε.Α.Ε. είναι η νοητική υστέρηση σε ποσοστό 35,6%, ενώ ακολουθεί ο αυτισμός σε ποσοστό 30,6%

ΣΚΙΑΓΡΑΦΗΣΗ ΤΗΣ ΕΝΤΑΞΙΑΚΗΣ ΕΚΠΑΙΔΕΥΣΗΣ ΣΤΗΝ Π.Δ.Ε. ΝΟΤΙΟΥ ΑΙΓΑΙΟΥ

- Το Νότιο Αιγαίο αποτελεί μια από τις εκπαιδευτικές περιφέρειες με τα πολυπληθέστερα Τμήματα Ένταξης, αλλά με το χαμηλότερα ποσοστά Παράλληλης Στήριξης (ΕΛΣΤΑΤ, στοιχεία 2018)
- Στα Τμήματα Ένταξης υποστηρίχθηκαν το έτος 2020-21 κατά φθίνουσα σειρά:
 - μαθητές με Γενικές Μαθησιακές Δυσκολίες
 - μαθητές με Ειδικές Μαθησιακές Δυσκολίες
 - μαθητές με Σύνθετες Γνωστικές, συναισθηματικές & κοινωνικές δυσκολίες
 - μαθητές με Δ.Ε.Π.Υ.
 - μαθητές με προβλήματα λόγου και ομιλίας
 - μαθητές με νοητική ανωριμότητα
 - μαθητές με Διάχυτες Αναπτυξιακές Διαταραχές



ΠΕΡΙΠΤΩΣΕΙΣ ΜΑΘΗΤΩΝ ΜΕ ΕΙΔΙΚΕΣ ΕΚΠΑΙΔΕΥΤΙΚΕΣ ΑΝΑΓΚΕΣ



ΑΔΡΟΜΕΡΗΣ ΠΑΡΟΥΣΙΑΣΗ ΕΙΔΙΚΩΝ ΕΚΠΑΙΔΕΥΤΙΚΩΝ ΑΝΑΓΚΩΝ

Ειδικές εκπαιδευτικές ανάγκες (έχουν συνήθως εγγενή χαρακτήρα)



μαθησιακές δυσκολίες

-γενικές

-ειδικές

*Κοινός παρονομαστής: μειωμένα μαθησιακά επιτεύγματα,
τα οποία είναι αναντίστοιχα της νοητικής
και συναισθηματικής ωριμότητας του μαθητή.*



σύνδρομα

- Δ.Ε.Π.Υ.,
- αναπτυξιακές διαταραχές
- νοητική ανωριμότητα
- αισθητηριακές αναπηρίες

Μεγαλύτερο εύρος δυσκολιών

ΑΔΡΟΜΕΡΗΣ ΔΙΑΚΡΙΣΗ ΤΩΝ ΜΑΘΗΣΙΑΚΩΝ ΔΥΣΚΟΛΙΩΝ

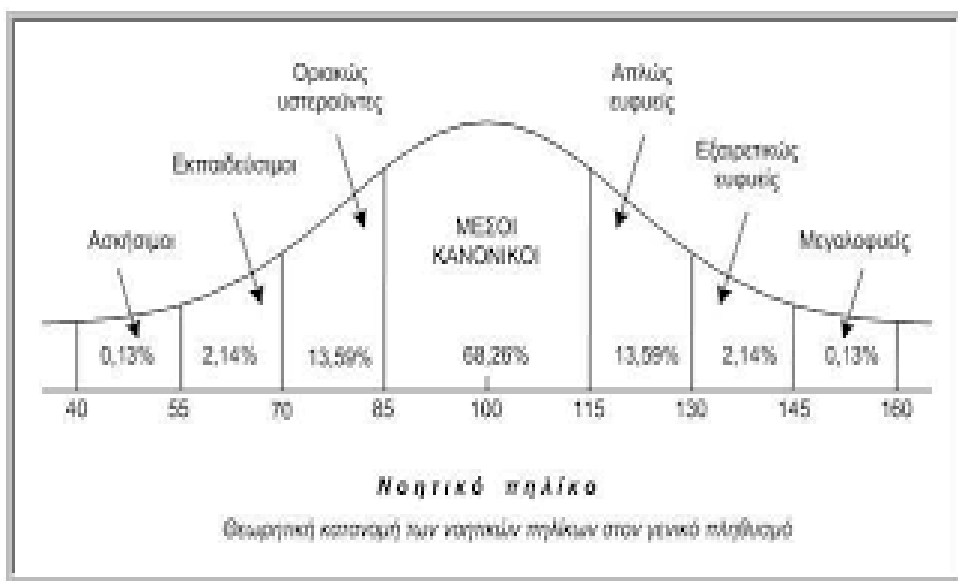
ΓΕΝΙΚΕΣ ΜΑΘΗΣΙΑΚΕΣ ΔΥΣΚΟΛΙΕΣ	ΕΙΔΙΚΕΣ ΜΑΘΗΣΙΑΚΕΣ ΔΥΣΚΟΛΙΕΣ
Οφείλονται σε μια γνωστική κατάσταση (π.χ. οριακό νοητικό δυναμικό, ψυχοκοινωνικές δυσκολίες, χαμηλή εργαζόμενη μνήμη, αργή επεξεργασία πληροφοριών κ.λπ.)	Οι μαθητές έχουν φυσιολογική ή ανώτερη νοημοσύνη, ωστόσο παρουσιάζουν δυσκολίες στην ανάγνωση, στην παραγωγή γραπτού λόγου, στην κατανόηση κειμένου, στη λογικομαθηματική σκέψη κ.λπ.
Μπορεί να συνυπάρχουν με συναισθηματικές δυσκολίες	Δυσλεξία, δυσορθογραφία, δυσσαριθμησία, δυσαναγνωσία, δυσγραφία
Μπορεί να επιδεινώνονται από υπαρκτές ψυχοκοινωνικές δυσκολίες, οπότε ανάγονται και σε περιβαλλοντικούς παράγοντες (περιορισμένο κοινωνικό και πολιτισμικό κεφάλαιο	Οι δυσκολίες είναι αποτέλεσμα «ελλείμματος» στο φωνολογικό τομέα της γλώσσας, που δεν συνάδει με τις γνωστικές δυνατότητες του μαθητή και με τις μαθησιακές του ευκαιρίες.

Αναντιστοιχία προσπάθειας με μαθησιακό αποτέλεσμα, χαμηλά και ασταθή μαθησιακά κίνητρα

ΜΑΘΗΤΗΣ ΜΕ ΔΙΑΤΑΡΑΧΗ ΕΛΕΙΜΜΑΤΙΚΗΣ ΠΡΟΣΟΧΗΣ (Δ.Ε.Π.-Υ.)

ΝΟΗΜΟΣΥΝΗ

Φυσιολογική ή και ανώτερη νοημοσύνη



ΣΥΝΑΙΣΘΗΜΑΤΙΚΗ ΝΟΗΜΟΣΥΝΗ

-Δυσκολία αυτοεπίγνωσης εξαιτίας της διάσπασης του ειρμού της σκέψης από διάφορα εξωτερικά συνήθως αίτια.

-Δυσκολία κατάλληλης αντίδρασης (αν δεν υπάρχει υποβοήθηση-καθοδήγηση)

-Ελλιπείς κοινωνικές δεξιότητες



ΒΑΣΙΚΑ ΧΑΡΑΚΤΗΡΙΣΤΙΚΑ Δ.Ε.Π.Υ.

ΥΠΕΡΚΙΝΗΤΙΚΟΤΗΤΑ

- Κουνά νευρικά τα χέρια και τα πόδια του και στριφογυρίζει
- Δυσκολεύεται να κάτσει στη θέση του
- Έχει διαρκή ανησυχία και κινητικότητα
- Δυσκολεύεται να συμμετέχει ήσυχα και πειθαρχημένα σε δραστηριότητες ελεύθερου χρόνου



ΠΑΡΟΡΜΗΤΙΚΟΤΗΤΑ

- Συχνά απαντά απερίσκεπτα, προτού ολοκληρωθεί η ερώτηση που του υποβάλλεται
- Δυσκολεύεται να περιμένει τη σειρά του
- Ενοχλεί τους άλλους, παρεμβαίνοντας απρόσκλητος σε συζητήσεις ή παιχνίδια

ΣΥΝΥΠΑΡΞΗ Δ.Ε.Π.Υ. ΜΕ ΠΡΟΒΛΗΜΑΤΑ ΣΥΜΠΕΡΙΦΟΡΑΣ

- Η Δ.Ε.Π.Υ. συνυπάρχει συχνά με προβλήματα συμπεριφοράς, με συνηθέστερη την εναντιωματική διαταραχή.
- Η εναντιωματική διαταραχή μοιάζει με επαναλαμβανόμενο μοτίβο αρνητισμού, ανυπακοής ενίοτε και εχθρικότητας απέναντι σε πρόσωπα που ασκούν οποιαδήποτε εξουσία (π.χ. διευθυντής, εκπαιδευτικός).



ΧΑΡΑΚΤΗΡΙΣΤΙΚΑ ΣΥΓΚΡΟΥΣΙΑΚΗΣ ΔΥΝΑΜΙΚΗΣ μαθητή με Δ.Ε.Π.Υ.

-Στη Β' Δημοτικού, στο 1ο δίμηνο, μας κάλεσαν στο σχολείο για να μας πούνε "θα σας πείραζε να μην πηγαίνει το παιδί σας στο σχολείο μας;" Δεν άντεχαν πλέον τα προβλήματα που δημιουργούνταν μέσα και έξω από την τάξη με τη συμπεριφορά του. Ό,τι στραβό γινόταν, τα παιδιά το φόρτωναν στο Πέτρο... Στο πάρτι των γενεθλίων του ήρθαν μόνον δυο παιδιά...». -Το ξέρω αυτό το ύφος όταν μπαίνω με το παιδί μου σε μια κοινωνική συγκέντρωση. Ένα νεύμα, ένα γύρισμα των ματιών, ένα ύφος «δεν το πιστεύω...αυτό το παιδί...γιατί το αφήνεις να συμπεριφέρεται έτσι;»

- Συχνή απώλεια ψυχραιμίας
- Τσακωμοί με συνομηλίκους
- Δυσκολία συμμόρφωσης με κανόνες
- Σκόπιμη παρενόχληση άλλων
- Απόδοση ευθυνών στους άλλους για δικά του λάθη
- Ευθιξία
- Θυμός, συνοδευόμενος ενίοτε από τάση εκδικητικότητας



ΜΑΘΗΤΕΣ ΜΕ ΔΙΑΧΥΤΕΣ ΑΝΑΠΤΥΞΙΑΚΕΣ ΔΙΑΤΑΡΑΧΕΣ

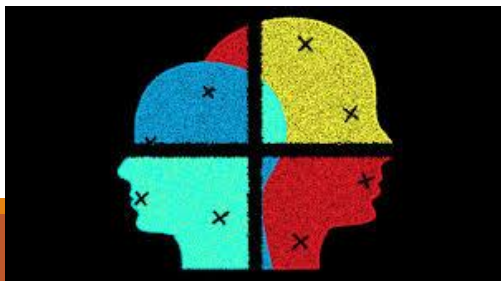
Ανομοιογένεια ανάμεσα στο νοητικό δυναμικό και στην ανάπτυξη της προσαρμοστικής συμπεριφοράς (στο πλαίσιο της σχολικής κοινότητας αλλά και γενικά της κοινωνικής ζωής)

- Συναισθηματική αντίληψη
- Κοινωνική κατανόηση
- Επικοινωνιακή αλληλεπίδραση
- Δυσκολία αποδοχής αλλαγών στη σχολική καθημερινότητα
- Περιορισμένα και στερεοτυπικά ενδιαφέροντα



ΔΥΣΚΟΛΙΕΣ ΤΩΝ ΜΑΘΗΤΩΝ ΜΕ Δ.Α.Δ./Δ.Α.Φ.

- Οι μαθητές με Δ.Α.Δ. παρουσιάζουν ελλείμματα στη «Θεωρία του Νου». Η θεωρία του Νου είναι μια σημαντική κοινωνική-γνωστική δεξιότητα που σχετίζεται με την ικανότητα μας να αντιλαμβανόμαστε τόσο τις δικές μας ψυχικές καταστάσεις, όσο και των άλλων. Οι ψυχολόγοι την ονόμασαν έτσι επειδή οι πεποιθήσεις μας για το τι μπορεί να συμβαίνει μέσα στο μυαλό ενός άλλου ατόμου είναι απλώς «θεωρίες». Έτσι, ενώ μπορούμε να κάνουμε προβλέψεις, δεν έχουμε τον άμεσο τρόπο να γνωρίζουμε ακριβώς τι μπορεί να σκέφτεται κάποιος.
- Η Θεωρία του Νου δεν περιλαμβάνει μόνο την κατανόηση της σκέψης, αλλά αναφέρεται επίσης στην ικανότητα να κατανοήσει κανείς ότι οι σκέψεις και οι πεποιθήσεις των άλλων ανθρώπων μπορεί να διαφέρουν από τις δικές του.



ΔΥΣΚΟΛΙΕΣ ΤΩΝ ΜΑΘΗΤΩΝ ΜΕ Δ.Α.Δ./Δ.Α.Φ.

Οι μαθητές με Δ.Α.Δ. δεν μπορούν εύκολα να αναλογιστούν το πώς μπορεί να σκέφτεται ένα άλλο άτομο, συμμαθητής τους ή εκπαιδευτικός. Δυσκολεύονται κυρίως στην ερμηνεία της σκέψης και της ψυχολογικής κατάστασης του ατόμου (και όχι της αισθητής του παρουσίας – γλώσσα του σώματος κτλ.)

Συγκεκριμένα, δυσκολεύονται στην ενσυναίσθηση, στην αντίληψη χιουμοριστικών καταστάσεων, στην αντίληψη της προσποίησης κάποιου συμμαθητή τους ή της ειρωνείας, στη διαφοροποίηση μεταξύ ορθών και εσφαλμένων αντιλήψεων.

Με δύο λόγια: ο μαθητής με Δ.Α.Δ. δυσκολεύεται να «διαβάσει τη σκέψη του άλλου ατόμου».



ΕΞΕΛΙΚΤΙΚΗ ΠΟΡΕΙΑ ΜΑΘΗΤΩΝ ΜΕ Δ.Α.Δ./Δ.Α.Φ.

Όπως έδειξαν οι μελέτες σε λειτουργικούς μαθητές με Δ.Α.Δ., παρατηρείται προοδευτικά γενική βελτίωση στη δυσπροσαρμοστική συμπεριφορά που εκδηλώνουν.

Οι παράγοντες που διαδραματίζουν καταλυτικό ρόλο σε αυτή την αλλαγή είναι:

- η μετάβαση σε μεγαλύτερα ηλικιακά στάδια και ιδιαίτερα η είσοδος στην εφηβεία.
- το νοητικό δυναμικό του μαθητή
- η ποιότητα της γλωσσικής ικανότητας, γιατί σχετίζεται με μεγαλύτερη λειτουργικότητα του εφήβου και έτσι αυξάνεται η πιθανότητα βελτίωσης
- η συχνότητα και η ποιότητα της συμμετοχής του εφήβου σε ομάδες συνομ



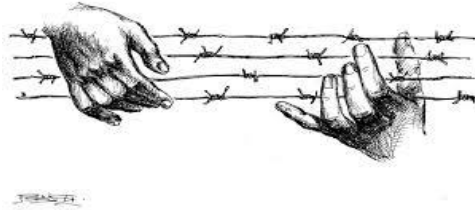
ΣΧΕΣΕΙΣ ΜΑΘΗΤΩΝ ΜΕ Δ.Α.Δ. ΜΕ ΤΟΥΣ ΣΥΜΜΑΘΗΤΕΣ ΤΟΥΣ

Οι έρευνες δείχνουν ότι:

- ❑ οι κοινωνικές αλληλεπιδράσεις των εφήβων με ΔΑΔ με τους συμμαθητές τους είναι περιορισμένες.
- ❑ έχουν συνήθως λιγότερους φίλους, στενό κοινωνικό δίκτυο και μικρή συχνότητα φιλικών συναντήσεων εκτός σχολείου.
- ❑ κατανοούν περιοριστικά τη φιλία στη βάση της ύπαρξης Κοινών ενδιαφερόντων με τους φίλους τους.
- ❑ Δυσκολεύονται στη διατήρηση των φιλικών δεσμών.



ΜΙΑ ΝΕΑ ΟΜΑΔΑ ΜΑΘΗΤΩΝ: ΜΑΘΗΤΕΣ ΜΕ ΠΡΟΣΦΥΓΙΚΟ ΥΠΟΒΑΘΡΟ ΚΑΙ ΕΙΔΙΚΕΣ ΕΚΠΑΙΔΕΥΤΙΚΕΣ ΑΝΑΓΚΕΣ



- ❖ Η ευαλωτότητα προσιδιάζει σε κατάσταση η οποία συναρτάται άμεσα με τις οικονομικές και κοινωνικές συνθήκες που επικρατούν σε μια δεδομένη χρονική περίοδο. Η αναπηρία, εντείνεται, δηλαδή λειτουργεί «αθροιστικά» στην περίπτωση των παιδιών με ειδικές ανάγκες που έχουν προσφυγικό υπόβαθρο.
- ❖ Η σχέση της προσφυγιάς με την αναπηρία είναι πολυσύνθετη και πολύπλευρη. Από τη μια πλευρά, η αναπηρία που προϋπάρχει στο άτομο αυξάνει σημαντικά την ευπάθεια του ατόμου και μεγιστοποιεί τις δυσκολίες που αντιμετωπίζει ο πρόσφυγας ή ο αιτών άσυλο. Από την άλλη πλευρά, η αναπηρία, σε ορισμένες περιπτώσεις, είναι το αποτέλεσμα της σωματικής ή/και ψυχικής καταπόνησης που έχουν υποστεί οι πρόσφυγες στην πλειονότητά τους».
- ❖ Οι πρόσφυγες με αναπηρία βιώνουν μια διπλή διάκριση: λόγω της αναπηρίας τους και λόγω του προσφυγικού υπόβαθρου, με αποτέλεσμα να χρήζουν «ενισχυμένης» προστασίας.

ΜΑΘΗΤΙΚΟ ΔΥΝΑΜΙΚΟ ΜΕ ΕΙΔΙΚΕΣ ΕΚΠΑΙΔΕΥΤΙΚΕΣ ΑΝΑΓΚΕΣ ΚΑΙ ΠΡΟΣΦΥΓΙΚΟ ΥΠΟΒΑΘΡΟ

- Εγγεγραμμένοι μαθητές με προσφυγικό υπόβαθρο στις σχολικές μονάδες: 14.423 σύμφωνα με τα στοιχεία του υπουργείου Παιδείας.
- Οι ανήλικοι πρόσφυγες ταυτοποιούνται μόνο, όταν η αναπηρία τους είναι ορατή.
- Η πρώτη προσπάθεια καταγραφής των ανήλικων προσφύγων με ειδικές ανάγκες ξεκίνησε τον Φεβρουάριο του 2019, δεν είναι εφικτή η ακριβής αποτύπωση του αριθμού του συγκεκριμένου πληθυσμού εξαιτίας της ρευστότητας στην εγκατάσταση.
- Σε πανελλαδικό επίπεδο 81 πρόσφυγες με ειδικές εκπαιδευτικές ανάγκες φοιτούν σε σχολικές μονάδες της επικράτειας.



ΕΝΔΕΙΚΤΙΚΗ ΒΙΒΛΙΟΓΡΑΦΙΑ

- Παντελιάδου, Σ., Μπότσας, Γ. (2007). **Μαθησιακές δυσκολίες, βασικές έννοιες και χαρακτηριστικά**, διαθέσιμο στο:
http://www.edc.uoc.gr/~ptde/ptde/anounc/b_tomeas/diat/LD_Panteliadou_A.pdf
- Παντελιάδου, Σ., Πατσιοδήμου, Α., Μπότσας, Γ. (2004). **Μαθησιακές δυσκολίες στη δευτεροβάθμια εκπαίδευση**, διαθέσιμο στο: [http://edugate.minedu.gov.gr/amea/prakseis_epaek/MD_epaek.pdf](http://edugate.minedu.gov.gr/amea/prakseis/epaek/MD_epaek.pdf)
- Παντελιάδου, Σ., Αντωνίου, Φ. (2008). **Διδακτικές προσεγγίσεις και πρακτικές για μαθητές με Μαθησιακές Δυσκολίες**, διαθέσιμο στο:
http://www.edc.uoc.gr/~ptde/ptde/anounc/b_tomeas/diat/LD_Panteliadou_C.pdf
- Τζιβινίκου, Σ. (2015). **Μαθησιακές δυσκολίες - διδακτικές παρεμβάσεις**, διαθέσιμο στο:
<https://repository.kallipos.gr/handle/11419/5332>
- Τζουριάδου, Μ. **Προσαρμογές αναλυτικών προγραμμάτων για Μαθητές με Μαθησιακές Δυσκολίες**, διαθέσιμο στο:
<http://repository.edulll.gr/edulll/retrieve/3268/957.pdf>

ΣΥΝΕΡΓΑΤΙΚΕΣ ΠΡΑΚΤΙΚΕΣ
ΕΚΠΑΙΔΕΥΤΙΚΩΝ ΓΕΝΙΚΗΣ
ΚΑΙ ΕΙΔΙΚΗΣ ΑΓΩΓΗΣ
(ΣΧΟΛΙΚΗΣ ΚΟΙΝΟΤΗΤΑΣ),
Ε.Δ.Υ. ΚΑΙ Κ.Ε.Δ.Α.Σ.Υ.



ΣΥΝΕΡΓΑΤΙΚΗ ΠΡΟΣΕΓΓΙΣΗ

Με τον όρο «συνεργασία» εκπαιδευτικών γενικής και ειδικής αγωγής εννοούμε:

- ❖ τον συνεργατικό σχεδιασμό
- ❖ τη συνδιδασκαλία/συνεργατική διδασκαλία
- ❖ τη συν-αξιολόγηση
- ❖ τη συμμετοχή στη διαδικασία λήψης αποφάσεων
- ❖ την από κοινού αντιμετώπιση των προβλημάτων που ανακύπτουν

Η συνεργασία προϋποθέτει την ύπαρξη σχετικής βούλησης καθώς η συνεργασία αποτελεί κορυφαία μορφή ανθρώπινης σχέσης, δεν μπορεί να λειτουργήσει μόνο διαμέσου της θεσμικής της κατοχύρωσης.



ΠΛΑΙΣΙΟ ΣΥΝΕΡΓΑΣΙΑΣ

- 1) ΕΝΤΟΠΙΣΜΟΣ ΜΑΘΗΤΩΝ ΜΕ ΔΥΣΚΟΛΙΕΣ ΣΤΗ ΜΑΘΗΣΗ, ΜΕ ΣΥΝΑΙΣΘΗΜΑΤΙΚΕΣ ΔΥΣΚΟΛΙΕΣ Ή ΜΕ ΔΥΣΚΟΛΙΕΣ ΨΥΧΟΚΟΙΝΩΝΙΚΗΣ ΠΡΟΣΑΡΜΟΓΗΣ από τον εκπαιδευτικό της τάξης.
- 2) ΠΡΟΣΠΑΘΕΙΑ ΑΝΤΙΜΕΤΩΠΙΣΗΣ ΤΩΝ ΔΥΣΚΟΛΙΩΝ σε επίπεδο τάξης, ΠΙΘΑΝΗ ΕΠΙΚΟΙΝΩΝΙΑ ΜΕ ΓΟΝΕΙΣ ΜΑΘΗΤΗ
- 3) ΕΠΙΚΟΙΝΩΝΙΑ ΜΕ ΤΟΝ ΕΚΠΑΙΔΕΥΤΙΚΟ Ε.Α.Ε. (ΤΟΥ Τ.Ε.) ΓΙΑ ΠΑΡΟΧΗ ΓΝΩΜΟΔΟΤΗΣΗΣ ΚΑΙ ΔΙΑΜΟΡΦΩΣΗ ΜΙΑΣ ΠΑΙΔΑΓΩΓΙΚΗΣ ΑΝΤΙΜΕΤΩΠΙΣΗΣ εντός της τάξης
- 4) ΕΝΗΜΕΡΩΣΗ ΤΟΥ ΔΙΕΥΘΥΝΤΗ ΤΟΥ ΣΧΟΛΕΙΟΥ ΚΑΙ ΕΠΙΚΟΙΝΩΝΙΑ ΜΕ ΤΑ ΜΕΛΗ ΤΗΣ Ε.Δ.Υ. ΓΙΑ ΔΙΕΡΕΥΝΗΣΗ ΤΩΝ ΔΥΣΚΟΛΙΩΝ ΤΟΥ ΜΑΘΗΤΗ
- 5) Η ΚΟΙΝΩΝΙΚΗ ΛΕΙΤΟΥΡΓΟΣ ΤΗΣ Ε.Δ.Υ. (Η ΆΛΛΟ ΜΕΛΟΣ ΤΗΣ) ΤΗΛΕΦΩΝΕΙ ΣΤΟΥΣ ΓΟΝΕΙΣ ΤΟΥ ΜΑΘΗΤΗ ΚΑΙ ΟΡΙΖΕΤΑΙ ΣΥΝΑΝΤΗΣΗ ΣΤΟΝ ΧΩΡΟ ΤΟΥ ΣΧΟΛΕΙΟΥ

ΠΛΑΙΣΙΟ ΣΥΝΕΡΓΑΣΙΑΣ

6) ΠΡΙΝ ΤΗ ΔΙΕΞΑΓΩΓΗ ΟΠΟΙΑΣΔΗΠΟΤΕ ΕΝΕΡΓΕΙΑΣ ΕΚ ΜΕΡΟΥΣ ΤΗΣ Ε.Δ.Υ. ΖΗΤΕΙΤΑΙ Η ΓΡΑΠΤΗ ΣΥΝΑΙΝΕΣΗ ΤΩΝ ΓΟΝΕΩΝ ΓΙΑ ΤΗΝ ΑΞΙΟΛΟΓΗΣΗ ΚΑΙ ΤΗΝ ΠΑΡΑΚΟΛΟΥΘΗΣΗ ΤΟΥ ΜΑΘΗΤΗ

7) ΤΑ ΜΕΛΗ ΤΗΣ Ε.Δ.Υ. ΠΡΟΒΑΙΝΟΥΝ ΣΤΙΣ ΕΝΕΡΓΕΙΕΣ ΠΟΥ ΘΕΩΡΟΥΝ ΑΝΑΓΚΑΙΕΣ ΓΙΑ ΤΗΝ ΥΠΟΣΤΗΡΙΞΗ ΤΟΥ ΜΑΘΗΤΗ

-μπορεί να παραπέμψουν στο Κ.Ε.Δ.Α.Σ.Υ.

-να λάβουν παιδαγωγικά μέτρα διαχείρισης των δυσκολιών του μαθητή

-να απευθυνθούν σε άλλες υποστηρικτικές υπηρεσίες κ.λπ.

Οι αποφάσεις της Ε.Δ.Υ. καταγράφονται σε σχετικό Πρακτικό.

ΣΥΝΕΡΓΑΤΙΚΗ ΔΙΔΑΣΚΑΛΙΑ

➤ Πρόκειται για τη διαδικασία αναδιάρθρωσης της διδασκαλίας, κατά την οποία δύο ή και περισσότεροι εκπαιδευτικοί, με διαφορετικές γνώσεις και δεξιότητες, συνεργάζονται και συντονίζουν την δουλειά τους έτσι, ώστε να είναι σε θέση να διδάξουν από κοινού ετερογενείς ομάδες μαθητών στο πλαίσιο της γενικής τάξης.

Αυτό προϋποθέτει:

- συχνή και ουσιαστική επικοινωνία με τον εκπαιδευτικό της γενικής τάξης,
- ενεργό εμπλοκή και των δυο εκπαιδευτικών στις διαδικασίες της εκπαιδευτικής αξιολόγησης αλλά και στη λήψη των αποφάσεων
- ευελιξία.



ΜΟΡΦΕΣ ΣΥΝΕΡΓΑΤΙΚΗΣ ΔΙΔΑΣΚΑΛΙΑΣ (Ι.Ε.Π.)

1) Διδασκαλία από τον έναν εκπαιδευτικό και Υποστήριξη από τον άλλο.

Σε αυτή τη μορφή συνεργασίας, ο ένας εκπαιδευτικός –κυρίως ο εκπαιδευτικός της γενικής εκπαίδευσης– διδάσκει, ενώ ο άλλος – κυρίως ο ειδικός παιδαγωγός της ένταξης– παρατηρεί, εντοπίζει και υποστηρίζει τους μαθητές που συναντούν δυσκολίες και προλαμβάνει την ανάπτυξη προβλημάτων συμπεριφοράς.

2) Παράλληλη στήριξη για μερικές ώρες της ημέρας καθώς ο στόχος της υποστήριξης είναι η παροχή ευκαιριών για ανάπτυξη από τον μαθητή με αναπηρία ή/και ειδικές εκπαιδευτικές ανάγκες δεξιοτήτων αυτονομίας και όχι συμπεριφορών εξάρτησης.



ΜΟΡΦΕΣ ΣΥΝΕΡΓΑΤΙΚΗΣ ΔΙΔΑΣΚΑΛΙΑΣ (Ι.Ε.Π.)



3) **Συμπληρωματική Διδασκαλία:** Ο εκπαιδευτικός γενικής αγωγής διδάσκει σε όλη την τάξη, ενώ ο εκπαιδευτικός ειδικής αγωγής υποστηρίζει τους μαθητές που έχουν ανάγκη υποστήριξης, για να αναπτύξουν σημαντικές και προ-απαιτούμενες δεξιότητες για την περαιτέρω κατάκτηση της γνώσης (π.χ. άμεση διδασκαλία στρατηγικών μάθησης, επισήμανση, σύνοψη και διδασκαλία των σημαντικότερων σημείων του μαθήματος)

4) **Εναλλακτική Διδασκαλία :** ο ένας εκπαιδευτικός (είτε της γενικής είτε της ειδικής αγωγής) διδάσκει σε όλη την τάξη ενώ ο άλλος διδάσκει συγκεκριμένες έννοιες και δεξιότητες ή κάνει επαναληπτικό μάθημα σε μία μικρότερη ομάδα μαθητών.

5) **Σταθμοί Διδασκαλίας** για την α/θμια εκπαίδευση: οι εκπαιδευτικοί (γενικής και ειδικής αγωγής) προετοιμάζουν από κοινού διαφορετικές δραστηριότητες για διαφορετικές ετερογενείς ομάδες μαθητών σε διαφορετικά σημεία/γωνιές της τάξης.

ΕΝΔΕΙΚΤΙΚΗ ΒΙΒΛΙΟΓΡΑΦΙΑ

ΒΙΒΛΙΟ ΑΝΑΦΟΡΑΣ για τους δυνητικούς τρόπους υλοποίησης της ενταξιακής εκπαίδευσης και συνεργασίας μεταξύ εκπαιδευτικών γενικής και ειδικής αγωγής

Γελαστοπούλου, Μ., Μουταβελής, Α. (2017). **Εκπαιδευτικό υλικό για την παράλληλη στήριξη και την ένταξη μαθητών με αναπηρία ή/και ειδικές εκπαιδευτικές ανάγκες στο σχολείο.**

Προσβάσιμο στο:

http://iep.edu.gr/images/IEP/EPISTIMONIKI_YPIRESIA/Epist_Monades/A_Kyklos/Proshol_Agogi_nea/2019/ekp_yliko_mathiton_me_anapiria.pdf

ΔΙΑΦΟΡΟΠΟΙΗΜΕΝΗ ΔΙΔΑΚΤΙΚΗ ΥΠΟΣΤΗΡΙΞΗ ΜΑΘΗΤΩΝ



ΜΕΤΑ ΤΗΝ ΑΦΟΡΜΗΣΗ: ΔΙΔΑΚΤΙΚΕΣ ΕΠΙΛΟΓΕΣ ΔΙΑΦΟΡΟΠΟΙΗΣΗΣ

ΤΡΟΠΟΙ ΔΙΑΦΟΡΟΠΟΙΗΣΗΣ

1) Διαφοροποίηση ανάλογα με το επίπεδο ή τη μαθησιακή ετοιμότητα του μαθητή με ειδικές εκπαιδευτικές ανάγκες

Η μαθησιακή ετοιμότητα = γνώσεις και δεξιότητες μαθητή

- σε συγκεκριμένη διδακτική ενότητα
- σε συγκεκριμένο χρονικό σημείο

2) Διαφοροποίηση ανάλογα με το γνωστικό προφίλ του μαθητή

(με βάση τα δίπολα: συνθετική ή αναλυτική σκέψη, συνεργατικότητα ή ανταγωνιστικότητα, συγκεκριμένη ή αφηρημένη σκέψη, στοχαστικότητα ή έντονη δράση)

ΜΕΤΑ ΤΗΝ ΑΦΟΡΜΗΣΗ: ΔΙΔΑΚΤΙΚΕΣ ΕΠΙΛΟΓΕΣ ΔΙΑΦΟΡΟΠΟΙΗΣΗΣ

ΤΡΟΠΟΙ ΔΙΑΦΟΡΟΠΟΙΗΣΗΣ για μαθητές με Μ.Δ.

3) Διαφοροποίηση του περιεχομένου

- Εννοιοκεντρική διδασκαλία (Concept-based teaching). δημιουργία από τον εκπαιδευτικό νοητικών χαρτών με σκοπό τη δημιουργία σύνθετων οπτικών νοηματικών απεικονίσεων.
- Αξιοποίηση πολλαπλών πολυμεσικών κειμένων
- Τυχόν αξιοποίηση διαδικτυακών εφαρμογών και εργαλείων

4) Διαφοροποίηση της αξιολόγησης του μαθητή

- εναλλακτικοί τρόποι απάντησης (γραπτώς, με σχεδίαση, με τη χρήση γραφικού οργανωτή κλπ.), ανάλογα με τις δυνατότητες, το μαθησιακό στυλ και τα ενδιαφέροντα κάθε μαθητή.

ΨΗΦΙΑΚΟ ΥΛΙΚΟ Ι.Ε.Π. ΓΙΑ ΤΗ ΔΙΑΦΟΡΟΠΟΙΗΜΕΝΗ ΔΙΔΑΣΚΑΛΙΑ ΣΕ ΜΑΘΗΤΕΣ ΜΕ ΕΙΔΙΚΕΣ ΕΚΠΑΙΔΕΥΤΙΚΕΣ ΑΝΑΓΚΕΣ

❖ Για την **προσαρμογή της διδακτέας ύλης στις ιδιαιτερότητες των μαθητών**: http://prosvasimo.iiep.edu.gr/docs/pdf/Biblia/Ekpaideutiko-Yposthriktiko-Yliko/Prosxoliko_B.pdf

http://prosvasimo.iiep.edu.gr/docs/pdf/Biblia/Ekpaideutiko-Yposthriktiko-Yliko/Prosxoliko_A.pdf

❖ Για τις **κοινωνικές ιστορίες** στο νηπιαγωγείο <http://prosvasimo.iiep.edu.gr/el/koinonikesistories> (<http://prosvasimo.iiep.edu.gr/docs/pdf/KIpdf>)

❖ Για τους **οδηγούς εκπόνησης** εξατομικευμένων **παρεμβατικών προγραμμάτων** ανά κατηγορία ειδικών εκπαιδευτικών αναγκών: <http://prosvasimo.iiep.edu.gr/el/odhgoi>

ΘΕΣΜΙΚΟ ΠΛΑΙΣΙΟ,
ΔΙΑΔΙΚΑΣΤΙΚΑ ΖΗΤΗΜΑΤΑ,
ΠΑΙΔΑΓΩΓΙΚΕΣ
ΕΠΙΠΤΩΣΕΙΣ



ΣΕ ΠΟΙΕΣ ΠΕΡΙΠΤΩΣΕΙΣ Ο ΕΚΠΑΙΔΕΥΤΙΚΟΣ ΣΥΝΤΑΣΣΕΙ ΠΑΙΔΑΓΩΓΙΚΗ ΕΚΘΕΣΗ ΓΙΑ ΜΑΘΗΤΗ ΜΕ ΕΙΔΙΚΕΣ ΕΚΠΑΙΔΕΥΤΙΚΕΣ ΑΝΑΓΚΕΣ ;

- Ο εκπαιδευτικός του Τμήματος Ένταξης (που αποτελεί μέλος της Ε.Δ.Ε.Α.Υ., πλέον της Ε.Δ.Υ.) στο πλαίσιο της διαδικασίας παραπομπής μαθητή προς αξιολόγηση στο Κ.Ε.Δ.Α.Σ.Υ. (πρ. Κ.Ε.Σ.Υ.) συντάσσει παιδαγωγική έκθεση. Αν ο μαθητής δεν φοιτά στο Τμήμα Ένταξης, τότε αυτή η έκθεση συντάσσεται από τον εκπαιδευτικό της τάξης. Σε παρόμοια ενέργεια προβαίνουν και οι δύο, αν αυτό ζητηθεί από τη Δευτεροβάθμια Επιτροπή Διαγνωστικής Αξιολόγησης της Π.Δ.Ε.
- Κατά τη διαδικασία ανανέωσης της Παράλληλης Στήριξης (από τον Ιούνιο έως τις 20 Οκτωβρίου), Ο Διευθυντής του σχολείου υποβάλλει, επιπρόσθετα των ήδη γνωστών εγγράφων, μια παιδαγωγική έκθεση του εκπαιδευτικού της παράλληλης στήριξης για την περασμένη σχολική χρονιά. Αν για διάφορους λόγους, δεν υλοποιήθηκε στην πράξη η παράλληλη στήριξη, τότε την παιδαγωγική έκθεση γράφει ο εκπαιδευτικός της τάξης.

Ο ΕΚΠΑΙΔΕΥΤΙΚΟΣ ΤΗΣ ΠΑΡΑΛΛΗΛΗΣ ΣΤΗΡΙΞΗΣ ΜΠΟΡΕΙ ΕΚΤΑΚΤΩΣ ΝΑ ΥΠΟΣΤΗΡΙΞΕΙ ΚΑΙ ΑΛΛΟΥΣ ΜΑΘΗΤΕΣ ΠΟΥ ΒΡΙΣΚΟΝΤΑΙ ΣΤΗΝ ΙΔΙΑ ΤΑΞΗ ;

Το πρόγραμμα ΕΣΠΑ από το οποίο πληρώνεται ο εκπαιδευτικός παράλληλης στήριξης, αναφέρει ότι «μπορεί ο εκπαιδευτικός παράλληλης στήριξης να παρέχει τις υπηρεσίες του στο μαθητή-στόχο χωρίς να τον διαφοροποιεί ορατά από τους μαθητές της τάξης. Όταν οι συνθήκες της διεργασίας διδασκαλίας μάθησης το επιτρέπουν, μετακινείται για να στηρίξει και άλλους μαθητές της τάξης».



ΟΙ ΕΚΠΑΙΔΕΥΤΙΚΟΙ ΠΟΥ ΥΠΗΡΕΤΟΥΝ ΣΕ ΕΝΤΑΞΙΑΚΕΣ ΔΟΜΕΣ ΜΠΟΡΟΥΝ ΝΑ ΣΤΗΡΙΞΟΥΝ ΜΑΘΗΤΕΣ ΑΛΛΩΝ ΣΧΟΛΕΙΩΝ ;

Μπορούν να προσφέρουν εκπαιδευτικό έργο και σε μαθητές με αναπηρία και ειδικές εκπαιδευτικές ανάγκες άλλων σχολείων. Η κάλυψη των υπηρεσιακών αναγκών μπορεί να γίνεται και με ανάθεση υπερωριακής απασχόλησης, κατ' ανάλογη εφαρμογή των αντίστοιχων διατάξεων που κάθε φορά ισχύουν στη Γενική Εκπαίδευση. (άρθρο 170 νόμου 4823/3-8-2021).

ΠΟΙΑ ΑΛΛΑΓΗ ΥΠΑΡΧΕΙ ΣΤΗΝ ΠΡΩΙΜΗ ΠΑΡΕΜΒΑΣΗ με τον νέο νόμο ;

Από φέτος προβλέπεται η πρώιμη παρέμβαση να ξεκινήσει για τους μαθητές μικρής ηλικίας (για όσους πρόκειται να φοιτήσουν στο νηπιαγωγείο από τον Σεπτέμβριο προ του έτους της πρώτης εγγραφής τους στο νηπιαγωγείο). Για αυτό, οι γονείς στο αρμόδιο ΚΕ.Δ.Α.Σ.Υ. για τη διερεύνηση και αξιολόγηση των εκπαιδευτικών και ψυχοκοινωνικών αναγκών των παιδιών τους, **εφόσον από σχετική ιατρική γνωμάτευση που έχουν προκύπτει η ανάγκη λήψης μέτρων πρώιμης εκπαιδευτικής και υποστηρικτικής παρέμβασης.** (Άρθρο 229 νόμου 4823/3-8-2021).



ΠΟΙΑ ΡΥΘΜΙΣΗ ΠΡΟΒΛΕΠΕΤΑΙ ΓΙΑ ΤΟΥΣ ΜΑΘΗΤΕΣ ΜΕ ΨΥΧΟΠΑΘΟΛΟΓΙΚΟ ΥΠΟΒΑΘΡΟ στον νέο νόμο ;

Οι κηδεμόνες των μαθητών, ή οι ίδιοι αν είναι ενήλικοι, οι οποίοι πάσχουν από σοβαρές ψυχικές παθήσεις, δύνανται να υποβάλουν αίτηση για κατ' εξαίρεση ένταξη στην κατηγορία των κατ' ιδίαν διδαχθέντων μαθητών, στις προθεσμίες που ορίζονται από τις ισχύουσες διατάξεις (άρθρο 173 νόμου 4823/3-8-2021).

Μέχρι πρότινος αυτοί οι μαθητές είτε φοιτούσαν στις Σ.Μ.Ε.Α.Ε. είτε στα γενικά σχολεία με παράλληλη στήριξη.

ΠΩΣ ΘΑ ΛΕΙΤΟΥΡΓΗΣΟΥΝ ΟΙ Ε.Δ.Ε.Α.Υ. στο μεταβατικό διάστημα ;

Οι Επιτροπές Διεπιστημονικής Εκπαιδευτικής Αξιολόγησης και Υποστήριξης (Ε.Δ.Ε.Α.Υ.) που προβλέπονταν στο άρθρο 4 του ν. 3699/2008, εξακολουθούν να λειτουργούν, σύμφωνα με τις διατάξεις που ίσχυαν έως τη συγκρότηση των Ε.Δ.Υ. (άρθρο 231 νόμου 4823/3-8-2021).



ΘΑ ΕΠΕΛΘΕΙ ΚΑΠΟΙΑ ΑΛΛΑΓΗ ΣΤΗΝ ΙΣΧΥ ΤΩΝ ΓΝΩΜΑΤΕΥΣΕΩΝ ΑΠΟ ΤΑ Κ.Ε.Σ.Υ. ;

Οι διατάξεις του παρόντος νόμου δεν θίγουν την ισχύ των αξιολογικών εκθέσεων - γνωματεύσεων που έχουν εκδοθεί έως την έναρξη ισχύος του. (άρθρο 234 νόμου 4823/3-8-2021).

Αυτό αφορά τις γνωματεύσεις που εκδόθηκαν από τα Κ.Ε.Σ.Υ. (νυν Κ.Ε.Δ.Α.Σ.Υ.) πριν τις 3 Αυγούστου, ουσιαστικά πρόκειται για τις γνωματεύσεις που παρελήφθησαν από τους γονείς μέχρι τις αρχές Ιουλίου, οπότε σταμάτησε η λειτουργία των Κ.Ε.Σ.Υ.

ΜΕ ΠΟΙΑ ΚΡΙΤΗΡΙΑ ΑΠΟΦΑΣΙΖΕΤΑΙ Η ΤΟΠΟΘΕΤΗΣΗ ΕΚΠΑΙΔΕΥΤΙΚΩΝ Α/ΘΜΙΑΣ ΕΚΠΑΙΔΕΥΣΗΣ ΣΤΑ ΤΜΗΜΑΤΑ ΕΝΤΑΞΗΣ ;

Στα Τ.Ε. των σχολικών μονάδων της Α/θμιας εκπαίδευσης, στις οποίες φοιτούν έως διακόσιοι πενήντα (250) μαθητές, τοποθετείται ένας εκπαιδευτικός.

Στα Τ.Ε. των σχολικών μονάδων, στις οποίες φοιτούν περισσότεροι από διακόσιοι πενήντα (250) μαθητές, εκ των οποίων τουλάχιστον δεκαπέντε (15) με διαγνωσμένη από Κ.Ε.Σ.Υ., Ιατροπαιδαγωγικό Κέντρο, ή Δημόσιο Νοσοκομείο αναπηρία ή ειδικές εκπαιδευτικές ανάγκες τοποθετούνται δύο εκπαιδευτικοί.

(άρθρο 28 νόμου 4638/2019 του υπουργείου Οικονομικών, ΦΕΚ 181, τ. Α' – 18.11.2019)

ΜΕ ΠΟΙΑ ΚΡΙΤΗΡΙΑ ΑΠΟΦΑΣΙΖΕΤΑΙ Η ΤΟΠΟΘΕΤΗΣΗ ΕΚΠΑΙΔΕΥΤΙΚΩΝ Β/ΘΜΙΑΣ ΕΚΠΑΙΔΕΥΣΗΣ ΣΤΑ ΤΜΗΜΑΤΑ ΕΝΤΑΞΗΣ ;

Στα Τ.Ε. των σχολικών μονάδων της Β/θμιας εκπαίδευσης, στις οποίες φοιτούν έως 300 μαθητές, τοποθετείται:

1 εκπαιδευτικός κλάδου ΠΕ02 και 1 εκπαιδευτικός κλάδου ΠΕ03.

Στα Τ.Ε. των σχολικών μονάδων, στις οποίες φοιτούν περισσότεροι από 300 μαθητές, εκ των οποίων τουλάχιστον δεκαπέντε (15) με διαγνωσμένη από Κ.Ε.Σ.Υ. Ιατροπαιδαγωγικό Κέντρο ή Δημόσιο Νοσοκομείο αναπηρία και/ή ειδικές εκπαιδευτικές ανάγκες, τοποθετούνται:

1 εκπαιδευτικός κλάδου ΠΕ02, 1 εκπαιδευτικός κλάδου ΠΕ03 και 1 εκπαιδευτικός κλάδου ΠΕ04.

Για τους εκπαιδευτικούς του κλάδου ΠΕ04 η τοποθέτηση, σε επίπεδο Διεύθυνσης Εκπαίδευσης, γίνεται σε ποσοστό 42% για την ειδικότητα ΠΕ04.01, 20% για κάθε μία από τις ειδικότητες ΠΕ04.02 και ΠΕ04.04 και 18% για την ειδικότητα ΠΕ04.05.

Στα Τ.Ε. για μαθητές με προβλήματα όρασης ή ακοής τοποθετούνται επιπλέον και εκπαιδευτικοί άλλων κλάδων

(Άρθρο 28 νόμου 4638/2019).

Στο τέλος της γνωμάτευσης των Κ.Ε.Σ.Υ. και πλέον των Κ.Ε.Δ.Α.Σ.Υ. υπάρχουν προτάσεις. Αυτές έχουν δεσμευτικό χαρακτήρα ;

- Για τους γονείς, οι γνωματεύσεις των διαγνωστικών υπηρεσιών έχουν γνωμοδοτικό χαρακτήρα.
- Για τους εκπαιδευτικούς έχουν βαρύνουσα σημασία, καθώς το σχετικό εδάφιο του νόμου ορίζει ότι: «Οι σχολικές μονάδες και οι επιτροπές εξετάσεων των μαθητών με αναπηρία και ειδικές εκπαιδευτικές ανάγκες υποχρεούνται να εφαρμόζουν τις προτάσεις, που αναφέρονται στις εκθέσεις αξιολόγησης - γνωματεύσεις που συντάσσουν οι αρμόδιες υπηρεσίες». (παράγραφος 6 του άρθρου 52 του νόμου 4547/ΦΕΚ 102, τ. Α'/12-7-2018)
- Για ζητήματα που αφορούν διαδικασίες εξετάσεων οι σχολικές μονάδες καθώς και οι επιτροπές εξετάσεων των μαθητών με αναπηρία ή ειδικές εκπαιδευτικές ανάγκες υποχρεούνται να εφαρμόζουν τις αξιολογικές εκθέσεις που συντάσσουν τα ΚΕ.Δ.Α.Σ.Υ. και οι Ε.Δ.Ε.Α. (παράγραφος 8 του άρθρου 54 του νέου νόμου 4823/2021)



ΑΛΛΑΓΕΣ με τον νέο νόμο ως προς τις προτάσεις των Κ.Ε.Δ.Α.Σ.Υ. για την αξιολόγηση των μαθητών

ΠΑΛΑΙΟΣ ΝΟΜΟΣ (παρ. 2 άρθρου 7 του νόμου 4547/2018)

Διατύπωση προτάσεων από τη διεπιστημονική ομάδα του Κ.Ε.Σ.Υ. για **αντικατάσταση των γραπτών δοκιμασιών** για τα άτομα με αναπηρία ή και με ειδικές εκπαιδευτικές ανάγκες, με προφορικές ή άλλης μορφής δοκιμασίες στις ενδοσχολικές, προαγωγικές και απολυτήριες εξετάσεις της πρωτοβάθμιας και δευτεροβάθμιας εκπαίδευσης, στις μεταλυκειακές σπουδές, στις εισαγωγικές πανελλαδικές εξετάσεις, καθώς και στις εξετάσεις του κρατικού πιστοποιητικού γλωσσομάθειας

ΝΕΟΣ ΝΟΜΟΣ (παρ. 1 άρθρου 11 του νόμου 4823/2021)

Η **κατ' αποκλειστικότητα** σύνταξη αξιολογικής έκθεσης για τους μαθητές για τις ειδικές ρυθμίσεις, διευθετήσεις ή εύλογες προσαρμογές, όπως η **παροχή περισσότερου χρόνου**, η **χρήση υποστηρικτικών τεχνολογιών**, η παροχή διαζώσης διευκόλυνσης και η **παροχή των θεμάτων σε προσβάσιμη μορφή**, ανάλογα με το είδος αναπηρίας ή τις ειδικές εκπαιδευτικές ανάγκες και τους περιορισμούς που συνεπάγονται, **για την απρόσκοπτη συμμετοχή** στις ενδοσχολικές, προαγωγικές και απολυτήριες εξετάσεις της πρωτοβάθμιας και δευτεροβάθμιας εκπαίδευσης, στις μεταγυμνασιακές και μεταλυκειακές σπουδές, στις εισαγωγικές πανελλαδικές εξετάσεις, καθώς και στις εξετάσεις για την απόκτηση του κρατικού πιστοποιητικού γλωσσομάθειας και του κρατικού πιστοποιητικού πληροφορικής.

ΤΙ ΕΠΙΠΛΕΟΝ ΑΛΛΑΞΕ ΣΤΙΣ ΚΑΤΕΥΘΥΝΣΕΙΣ ΑΞΙΟΛΟΓΗΣΗΣ ΤΩΝ ΜΑΘΗΤΩΝ ΑΠΟ ΤΑ Κ.Ε.Δ.Α.Σ.Υ. ;

Κατά τη σύνταξη της αξιολογικής έκθεσης εξαντλούνται οι δυνατότητες η εξέταση να γίνεται στα ίδια θέματα και συγχρόνως με τους υπόλοιπους μαθητές, σε συνδυασμό με τις ανωτέρω ειδικές εξατομικευμένες ρυθμίσεις, διευθετήσεις ή προσαρμογές και τη χρήση υποστηρικτικών τεχνολογιών.

ΣΥΜΠΕΡΑΣΜΑ: γενικεύεται σε μεγάλο εύρος το δυνητικό πεδίο διατύπωσης προτάσεων εκ μέρους των διεπιστημονικών ομάδων των Κ.Ε.Δ.Α.Σ.Υ. ενώ αφήνεται «ανοικτή» η τροποποίηση της εξεταστικής διαδικασίας με την εισαγωγή ρυθμίσεων αλλά και υποστηρικτικών τεχνολογιών.



ΤΙ ΕΠΙΠΛΕΟΝ ΑΛΛΑΞΕ ΣΤΙΣ ΚΑΤΕΥΘΥΝΣΕΙΣ ΑΞΙΟΛΟΓΗΣΗΣ ΤΩΝ ΜΑΘΗΤΩΝ ΑΠΟ ΤΑ Κ.Ε.Δ.Α.Σ.Υ. ;

Τα Κ.Ε.Δ.Α.Σ.Υ. έχουν την αποκλειστικότητα στη λήψη απόφασης για αντικατάσταση των γραπτών δοκιμασιών, για τους μαθητές με αναπηρία ή ειδικές εκπαιδευτικές ανάγκες, **με προφορικές ή άλλης μορφής, ως προς τον τρόπο διατύπωσης και το μορφότυπο των θεμάτων, δοκιμασίες** στις εξετάσεις (ενδοσχολικές, πανελλαδικές, Κρατικών Πτυχίων Γλωσσομάθειας & Πληροφορικής) ύστερα από εμπειριστατωμένη αιτιολόγηση, ανάλογα με το είδος της αναπηρίας ή των ειδικών εκπαιδευτικών αναγκών. (παράγραφος 3 του άρθρου 11)



ΠΩΣ ΓΙΝΕΤΑΙ Η ΕΚΠΑΙΔΕΥΤΙΚΗ ΑΞΙΟΛΟΓΗΣΗ ΤΩΝ ΜΑΘΗΤΩΝ ΜΕ ΕΙΔΙΚΕΣ ΕΚΠΑΙΔΕΥΤΙΚΕΣ ΑΝΑΓΚΕΣ;

➤ Η αξιολόγηση και η βαθμολόγηση των μαθητών που υποστηρίζονται στα Τμήματα Ένταξης γίνεται σε συνεργασία με τους εκπαιδευτικούς των τμημάτων που ανήκουν οι μαθητές. (ΦΕΚ 1340/2002, Αριθ.Φ.353.1/324/105657/Δ1)

➤ Οι μαθητές με ειδικές εκπαιδευτικές ανάγκες που εξετάζονται στο Γυμνάσιο βάσει της με αρ. πρ. 28722/Γ2/12-3-2010 Υπουργικής Απόφασης (Β΄ 276), προάγονται ή απολύονται με μείωση του προβλεπόμενου μέσου όρου βαθμών ετήσιας επίδοσης σε «τουλάχιστον 12».

ΠΡΟΣΟΧΗ : Αυτός ο χαμηλός μέσος όρος αφορά ΜΟΝΟ τους μαθητές που εξετάζονται προφορικά (Ε.Μ.Δ., Φάσμα Αυτισμού, Σύνθετες Γνωστικές και Συναισθηματικές Δυσκολίες).

Για τους μαθητές με γνωματευμένες ειδικές εκπαιδευτικές ανάγκες, κατόπιν σχετικού αιτήματος των ασκούντων τη γονική μέριμνα, δεν υπολογίζεται ο βαθμός εξέτασης της διδασκόμενης δεύτερης ξένης γλώσσας στο γενικό βαθμό προαγωγής ή απόλυσης.

ΠΡΟΦΟΡΙΚΗ ΕΞΕΤΑΣΗ ΣΤΙΣ ΠΑΝΕΛΛΑΔΙΚΕΣ ΕΞΕΤΑΣΕΙΣ

Εξετάζονται προφορικά οι υποψήφιοι με:

- ❖ είναι τυφλοί ή έχουν ποσοστό αναπηρίας στην όρασή τους τουλάχιστον 67% ή είναι αμβλύωπες με ποσοστό τουλάχιστον 67%
- ❖ έχουν κινητική ή σπαστική αναπηρία μόνιμη ή προσωρινή τουλάχιστον 67%, που συνδέεται με τα άνω άκρα
- ❖ βρίσκονται στο φάσμα του αυτισμού (μετά από πρόταση του Κ.Ε.Σ.Υ.)
- ❖ παρουσιάζουν Ε.Μ.Δ.
- ❖ έχουν σύνθετες γνωστικές, συναισθηματικές και κοινωνικές δυσκολίες, παραβατική συμπεριφορά λόγω κακοποίησης, γονικής παραμέλησης και εγκατάλειψης ή λόγω ενδοοικογενειακής βίας, εφόσον υποβάλουν γνωμάτευση ότι έχουν ειδικές εκπαιδευτικές ανάγκες και αδυνατούν να υποστούν γραπτή εξέταση. Το Κ.Ε.Σ.Υ. εκδίδει σχετική γνωμάτευση για προφορική αξιολόγηση έπειτα από προσκόμιση είτε ιατρικής βεβαίωσης Δημόσιου Νοσοκομείου που κοινοποιήθηκε σε δικαστικές αρχές, σε περίπτωση κακοποίησης του υποψηφίου λόγω γονεϊκής παραμέλησης και εγκατάλειψης ή ενδοοικογενειακής βίας, είτε βεβαίωσης από δικαστική αρχή ή εισαγγελέα ανηλίκων, σε περίπτωση παραβατικής συμπεριφοράς.

ΑΛΛΑΓΕΣ ΣΤΗΝ ΠΑΡΑΠΟΜΠΗ ΜΑΘΗΤΩΝ ΓΙΑ ΔΙΑΓΝΩΣΤΙΚΗ ΑΞΙΟΛΟΓΗΣΗ ΑΠΟ ΤΑ Κ.Ε.Δ.Α.Σ.Υ.

ΠΑΛΑΙΟΣ ΝΟΜΟΣ (παρ. 3 άρθρου 11 νόμου 4547/2018)

1) έπειτα από αίτημα του γονέα ή κηδεμόνα. Στην περίπτωση αυτή, το Κ.Ε.Σ.Υ. συνεργάζεται με το σχολείο και μπορεί, **εφόσον το κρίνει σκόπιμο**, να ζητά τη γνώμη των Ε.Δ.Ε.Α.Υ. ή των ομάδων εκπαιδευτικής υποστήριξης μαθητών.

2) ύστερα από πρόταση των Ε.Δ.Ε.Α.Υ, ή όταν διαπιστώνεται σχετική ανάγκη **παρά την εφαρμογή βραχυχρόνιου προγράμματος υποστήριξης.**

3) ύστερα από πρόταση της ομάδας εκπαιδευτικής υποστήριξης μαθητών όταν στα σχολεία δεν λειτουργεί Ε.Δ.Ε.Α.Υ, η οποία διατυπώνεται **μετά την εφαρμογή βραχυχρόνιου προγράμματος υποστήριξης.**

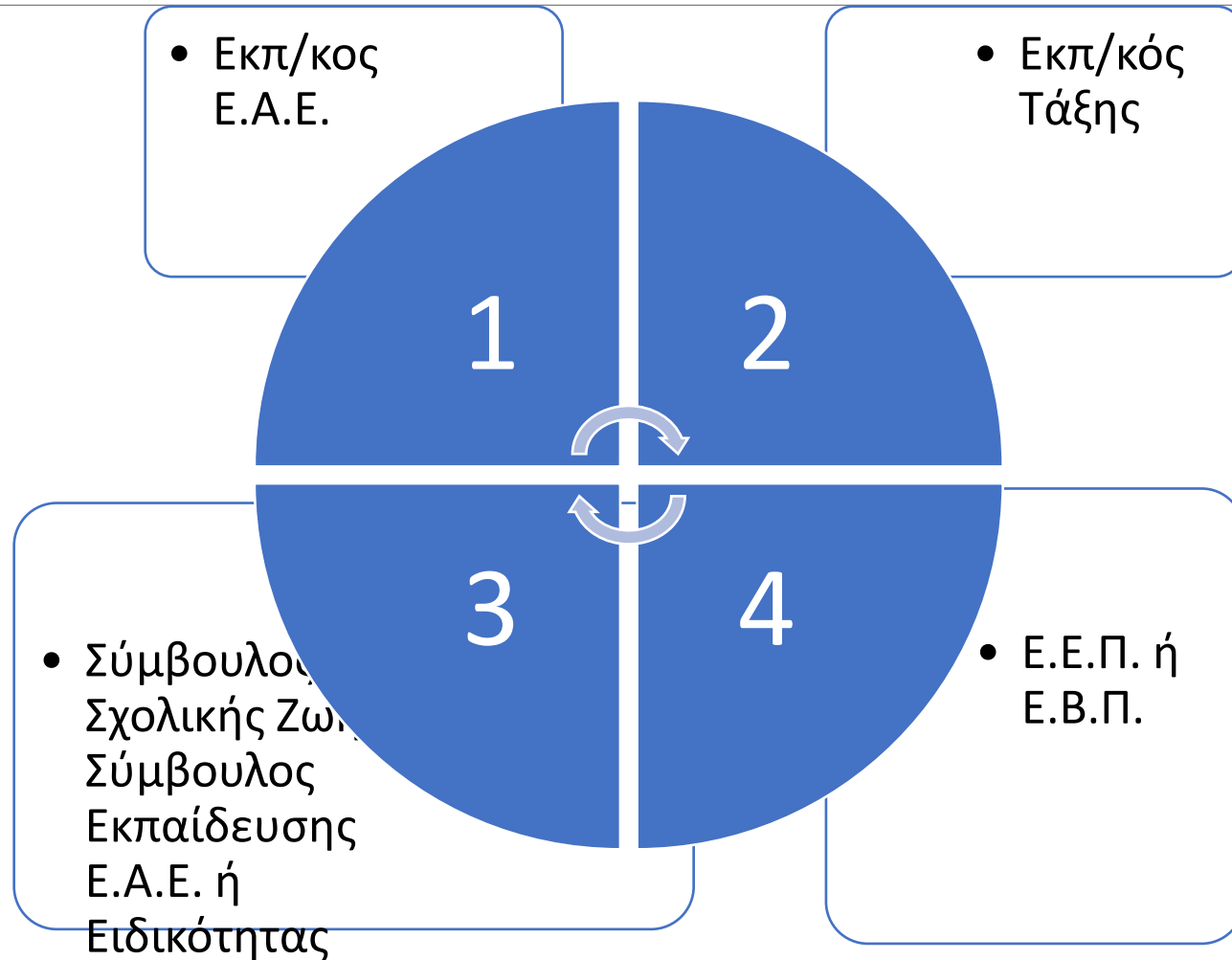
ΝΕΟΣ ΝΟΜΟΣ (παρ. 7 άρθρου 11 & παρ. 9 άρθρου 17 νόμου 4823/2021)

1) έπειτα από αίτημα των γονέων ή κηδεμόνων προς το ΚΕ.Δ.Α.Σ.Υ., με την επιφύλαξη ότι **έχει δράσει η Ε.Δ.Υ.** κατά τον λόγο των αρμοδιοτήτων της. Οι γονείς ή κηδεμόνες δύνανται να απευθύνονται απευθείας στο ΚΕ.Δ.Α.Σ.Υ., **ΌΜΩΣ** πριν από την έκδοση αξιολογικής έκθεσης, ωστόσο, απαιτείται να έχει προηγηθεί δράση της Ε.Δ.Υ. Στην περίπτωση αυτή, το ΚΕ.Δ.Α.Σ.Υ. συνεργάζεται με τη σχολική μονάδα.

2) έπειτα από τεκμηριωμένη εισήγηση της Ε.Δ.Υ. Για την αξιολόγηση και την έκδοση σχετικής αξιολογικής έκθεσης απαιτείται η συναίνεση των γονέων ή κηδεμόνων. Η συναίνεση δηλώνεται εγγράφως.

3) εάν δεν υφίσταται Ε.Δ.Υ., μετά από εισήγηση του συλλόγου διδασκόντων του σχολείου.

ΣΥΝΕΡΓΑΤΙΚΟ ΠΛΑΙΣΙΟ ΛΕΙΤΟΥΡΓΙΑΣ ΤΗΣ Ε.Δ.Υ. (άρθρο 17)



ΣΥΝΕΡΓΑΤΙΚΟ ΠΛΑΙΣΙΟ ΛΕΙΤΟΥΡΓΙΑΣ ΤΗΣ ΕΠΙΤΡΟΠΗΣ ΔΙΕΠΙΣΤΗΜΟΝΙΚΗΣ ΥΠΟΣΤΗΡΙΞΗΣ (Ε.Δ.Υ.)

Οι ώρες συνεδριάσεων της Ε.Δ.Υ. εντάσσονται για τον πρόεδρο της και τον εκπαιδευτικό που συμμετέχει στο διδακτικό τους ωράριο, ωστόσο για τα υπόλοιπα μέλη (π.χ. Ε.Ε.Π.) προσμετρώνται ως ώρες του εργασιακού τους ωραρίου. (παρ. 11 άρθρου 17)



ΑΛΛΑΓΕΣ ΣΤΗΝ ΠΑΡΑΠΟΜΠΗ ΜΑΘΗΤΩΝ ΓΙΑ ΔΙΑΓΝΩΣΤΙΚΗ ΑΞΙΟΛΟΓΗΣΗ ΑΠΟ ΤΑ Κ.Ε.Δ.Α.Σ.Υ.

Σε εξαιρετικές περιπτώσεις, με ειδική αιτιολόγηση

Όταν υπάρχουν δυσχέρειες συνεργασίας της σχολικής μονάδας με τους γονείς επί διαπιστωμένων σοβαρών δυσκολιών μάθησης ή συμπεριφοράς ή ένταξης του μαθητή στο σχολικό περιβάλλον, η υποβολή εισήγησης στο ΚΕ.Δ.Α.Σ.Υ. μπορεί να γίνει:

1. απευθείας από την Ε.Δ.Υ., προκειμένου να διερευνηθεί περαιτέρω η αναγκαιότητα της παρέμβασης από πλευράς του ΚΕ.Δ.Α.Σ.Υ., τόσο σε επίπεδο υποστήριξης της σχολικής μονάδας όσο και σε επίπεδο υποστήριξης των γονέων ή κηδεμόνων.
2. Αν στη σχολική μονάδα δεν λειτουργεί Ε.Δ.Υ., υποβάλλεται εισήγηση από το Σύλλογο Διδασκόντων προς το ΚΕ.Δ.Α.Σ.Υ. υποβάλλεται έπειτα από γνώμη του Συμβούλου Εκπαίδευσης της Ειδικής Αγωγής και Ενταξιακής Εκπαίδευσης ή εφόσον δεν υφίσταται, έπειτα από γνώμη του Συμβούλου Εκπαίδευσης που έχει την παιδαγωγική ευθύνη της σχολικής μονάδας.
3. Οι γονείς ή κηδεμόνες καλούνται υποχρεωτικά στις συνεδριάσεις του συλλόγου διδασκόντων που αφορούν στη λήψη της απόφασης παραπομπής στο ΚΕ.Δ.Α.Σ.Υ., καθώς και για την παροχή απόψεων, όποτε κρίνεται σκόπιμο. (Άρθρο 11 του νόμου 4823/2021)

ΧΡΟΝΙΚΟΣ ΠΕΡΙΟΡΙΣΜΟΣ ΣΤΗ ΔΙΑΓΝΩΣΗ ΜΑΘΗΤΩΝ με Ε.Μ.Δ. ΑΠΟ ΤΑ Κ.Ε.Δ.Α.Σ.Υ.

- ❑ Τα ΚΕ.Δ.Α.Σ.Υ. μπορούν να αξιολογούν Ειδικές Μαθησιακές Δυσκολίες μαθητών που φοιτούν μέχρι και την **Α' τάξη Λυκείου** όλων των τύπων, οι οποίοι δεν έχουν συμπληρώσει το δέκατο όγδοο (18ο) έτος της ηλικίας τους.

(περιορισμός)

- ❑ Άτομα άνω των δεκαοκτώ (18) ετών, που έχουν μέχρι την ηλικία αυτήν αξιολογηθεί από ΚΕ.Δ.Α.Σ.Υ. ως άτομα με αναπηρία ή ειδικές εκπαιδευτικές ανάγκες, εμπίπτουν στην αρμοδιότητα των ΚΕ.Δ.Α.Σ.Υ. για την έκδοση αξιολογικών εκθέσεων που αφορούν στη φοίτηση σε εκπαιδευτικές δομές, εφόσον δεν έχουν υπερβεί το τριακοστό έτος της ηλικίας τους.

(παράταση)

ΑΛΛΑΓΕΣ ΣΤΗΝ ΕΚΔΟΣΗ ΚΑΙ ΤΗ ΔΙΑΚΙΝΗΣΗ ΤΗΣ ΓΝΩΜΑΤΕΥΣΗΣ

- Τα ΚΕ.Δ.Α.Σ.Υ. υποχρεούνται να εκδίδουν τις αξιολογικές εκθέσεις εντός προθεσμίας 60 ημερών από την υποβολή της σχετικής αίτησης. Αν για αντικειμενικούς λόγους υπάρχει ανάγκη παράτασης της ανωτέρω προθεσμίας, για την παράταση αυτήν αποφασίζει η Ολομέλεια του ΚΕ.Δ.Α.Σ.Υ. με ειδικώς αιτιολογημένη απόφασή της.
- Η τελική αξιολογική έκθεση και οι βασικοί άξονες του Ε.Π.Ε. παραδίδονται στους γονείς ή τους κηδεμόνες και κοινοποιούνται με εμπιστευτική αλληλογραφία στη σχολική μονάδα, στην οποία φοιτά ο μαθητής.
- Οι γονείς και κηδεμόνες μπορούν, με αίτησή τους προς το ΚΕ.Δ.Α.Σ.Υ., να λαμβάνουν αντίγραφα των αξιολογικών εκθέσεων και των εισηγήσεων όλων των μελών της διεπιστημονικής ομάδας.

ΚΡΙΤΗΡΙΑ ΦΟΙΤΗΣΗΣ ΤΩΝ ΜΑΘΗΤΩΝ ΣΤΟ ΤΜΗΜΑ ΕΝΤΑΞΗΣ

Υπουργική απόφαση υπ'αριθμ. 48275/Δ3/28-03-2019 (ΦΕΚ 1088/τ. Β'/02-04-2019)

Νέος νόμος 4823/3-8-2021

Μαθητές που δεν διαθέτουν γνωμάτευση, μπορούν να υποστηρίζονται από το Τμήμα Ένταξης, με απόφαση του Συλλόγου Διδασκόντων ύστερα από:

- α) εισήγηση της Ε.Δ.Ε.Α.Υ. ή της Ομάδας Εκπαιδευτικής Υποστήριξης μαθητών, εφόσον η υποστήριξη αυτή συμπεριλαμβάνεται στο σχεδιασμό του βραχυχρόνιου προγράμματος παρέμβασης,
- β) σχετικό αίτημα των γονέων ή κηδεμόνων και
- γ) σύμφωνη γνώμη του Σ.Ε.Ε. Ειδικής Αγωγής και Ενταξιακής Εκπαίδευσης ή του Σ.Ε.Ε. παιδαγωγικής ευθύνης του σχολείου».

Μετά από εισήγηση της Ε.Δ.Υ. ή του συλλόγου διδασκόντων, η οποία υποβάλλεται μετά από γνώμη του Συμβούλου Εκπαίδευσης Ε.Α.Ε., ο οποίος έχει την παιδαγωγική ευθύνη της σχολικής μονάδας για την ενταξιακή εκπαίδευση ή, εάν δεν υφίσταται, του Συμβούλου Εκπαίδευσης που έχει την παιδαγωγική ευθύνη της σχολικής μονάδας και **μέχρι την έκδοση της αξιολογικής έκθεσης από το ΚΕ.Δ.Α.Σ.Υ.**, οι μαθητές μπορούν να υποστηρίζονται στα Τμήματα Ένταξης με τη συναίνεση των γονέων ή κηδεμόνων.

ΖΗΤΗΜΑΤΑ ΚΗΔΕΜΟΝΙΑΣ ΜΑΘΗΤΩΝ



Ποιοι ασκούν κηδεμονία:

- Οι γονείς
- Το πρόσωπο που ασκεί νόμιμα την επιμέλεια, σε περίπτωση διαζυγίου
- Αν δεν υπάρχει, το πρόσωπο που ασκεί την επιμέλεια, σύμφωνα με τις διατάξεις του αστικού κώδικα
- Αν ο κηδεμόνας διαμένει σε άλλη περιφέρεια από την έδρα του σχολείου, αντιπροσωπεύεται από ενήλικο πρόσωπο, στο οποίο έχει δώσει γραπτή εξουσιοδότηση
- Για την κηδεμονία ασυνόδευτων μαθητών προσφύγων ισχύουν οι διατάξεις του νόμου 4554/2018.

(άρθρο 13 της υπουργικής απόφασης υπ' αριθμ. 79942/ΓΔ4 (ΦΕΚ 2005, τ. Β', 31-5-2019)

ΠΡΟΣΤΑΣΙΑ ΠΡΟΣΩΠΙΚΩΝ ΔΕΔΟΜΕΝΩΝ ΜΑΘΗΤΩΝ

ΝΟΜΟΣ 3528/2007-ΦΕΚ 26'/Α'/9-2-2007 (ΑΡΘΡΟ 26) Ο υπάλληλος οφείλει να τηρεί **εχεμύθεια** για θέματα που χαρακτηρίζονται ως απόρρητα από τις κείμενες διατάξεις. Η υποχρέωση εχεμύθειας δεν αντιστασεται στις περιπτώσεις που προβλέπεται δικαίωμα των πολιτών να λαμβάνουν γνώση των διοικητικών εγγράφων.

ΝΟΜΟΣ 2690-ΦΕΚ 45/Α'/9-3-1999 (ΑΡΘΡΟ 5). Κάθε ενδιαφερόμενος (λ.χ. γονέας) έχει το δικαίωμα, ύστερα από γραπτή αίτησή του να λαμβάνει γνώση των εγγράφων που συντάσσονται από διοικητικές υπηρεσίες, αν έχει ειδικό έννομο συμφέρον. Αυτό το δικαίωμα δεν υφίσταται αν παραβλάπτεται απόρρητο που προβλέπεται από ειδικές διατάξεις. Η απόρριψη του αιτήματος αιτιολογείται και διατυπώνεται γραπτώς σε αυτόν που υπέβαλε αίτηση το αργότερο **μέσα σε ένα μήνα** από την υποβολή του αιτήματος.

ΠΡΟΣΤΑΣΙΑ ΠΡΟΣΩΠΙΚΩΝ ΔΕΔΟΜΕΝΩΝ ΜΑΘΗΤΩΝ



ΝΟΜΟΣ 2472-ΦΕΚ 50/Α'/10-04-1997 (άρθρο 5) Η επεξεργασία προσωπικών δεδομένων επιτρέπεται όταν το υποκείμενο έχει δώσει τη συγκατάθεσή του.

Κατ' εξαίρεση επιτρέπεται η επεξεργασία χωρίς τη συγκατάθεση όταν η επεξεργασία είναι αναγκαία για την εκπλήρωση υποχρέωσης του υπεύθυνου επεξεργασίας, η οποία επιβάλλεται από τον νόμο (π.χ. υποβολή παιδαγωγικών εκθέσεων, υποβολή εγγράφων σε δημόσια αρχή π.χ. Ιατροπαιδαγωγικό Κέντρο, ΚΕ.Δ.Α.Σ.Υ., Νοσοκομειακές μονάδες).

Σύμφωνα με το άρθρο 4 της Υ.Α. 48275/2019 : «Οι εκπαιδευτικοί Ε.Α.Ε. συνεργάζονται με Κ.Ε.Σ.Υ. και άλλες υποστηρικτικές υπηρεσίες (Κοινοτικά Κέντρα Ψυχικής Υγείας Παιδιών και Εφήβων, Ιατροπαιδαγωγικά Κέντρα, ψυχοκοινωνικές υπηρεσίες οικείων ΟΤΑ, κ.ά.) για τη σχολική, κοινωνική και επαγγελματική ένταξη των μαθητών/τριών».

ΧΡΗΣΙΜΑ ΕΝΤΥΠΑ & ΕΠΙΚΟΙΝΩΝΙΑ

Για έντυπα σχετικά με το έργο του εκπαιδευτικού του Τ.Ε. και της Παράλληλης Στήριξης, υπάρχει το απαραίτητο υλικό στον ιστότοπο του 1ου ΠΕΚΕΣ Ν. Αιγαίου

(στον σύνδεσμο «Βιβλιοθήκη» και στον υποσύνδεσμο Ειδική Αγωγή «Χρήσιμα έντυπα »).

https://blogs.sch.gr/1pekesna/?page_id=119

Εκεί θα βρείτε εξατομικευμένο πρόγραμμα, ημερολόγια, τριμηνιαίο πρόγραμμα κ.λπ.

Για περαιτέρω επικοινωνία μαζί μου: katsandri@sch.gr

