


2022-2023

# **Εσωτερικός Κανονισμός Λειτουργίας**

**2<sup>ο</sup> Νηπιαγωγείο Σιδηροκάστρου**

ΤΑΥΤΟΤΗΤΑ ΤΟΥ ΣΧΟΛΕΙΟΥ		
	<b>2<sup>ο</sup> 2/θέσιο Νηπιαγωγείο Σιδηροκάστρου(λειτουργικά 1/θ)</b>	
	<b>Διεύθυνση Α'/θμιας Σερρών</b>	
	<b>Κωδικός Σχολείου (ΥΠΑΙΘ)</b>	<b>9440209</b>

ΣΤΟΙΧΕΙΑ			
Έδρα του Σχολείου (διεύθυνση)			
Τηλέφωνο	2323022852	Fax	
e-mail:	mail@2nip-sidir.ser.sch.gr	Ιστοσελίδα	<a href="https://blogs.sch.gr/2nipsidir/">https://blogs.sch.gr/2nipsidir/</a>
Διευθυντής/ντρια, Προϊστάμενος/μένη Σχολικής Μονάδας		<b>Γαλέα Ευαγγελία</b>	
Πρόεδρος Συλλόγου Γονέων/Κηδεμόνων		<b>Τρομπούκη Θεοδώρα</b>	

## Περιεχόμενα

Εισαγωγή.....	4
Σύνταξη, έγκριση και τήρηση του Κανονισμού.....	4
Έκθεση αποτίμησης - ανατροφοδότηση - προτάσεις βελτίωσης	
Ταυτότητα και όραμα του σχολείου μας.....	5
<b>Βασικές αρχές και στόχοι του Εσωτερικού Κανονισμού Λειτουργίας.....</b>	<b>5</b>
Περιεχόμενο εσωτερικού κανονισμού – Κεντρικοί άξονες.....	5
<b>1. Λειτουργία σχολείου.....</b>	<b>5</b>
Α) Διδακτικό ωράριο.....	5
Β) Προσέλευση και αποχώρηση μαθητών/τριών.....	6
Γ) Φοίτηση και κοινωνική ζωή.....	7
I. Φοίτηση.....	7
II. Διάλειμμα.....	7
III. Σχολικό πρόγραμμα.....	7
IV. Άλλα θέματα.....	7
<b>2. Σχολική και κοινωνική ζωή, παιδαγωγικό κλίμα – Δικαιώματα, υποχρεώσεις – Συμπεριφορά μαθητών/τριών – Παιδαγωγικός έλεγχος.....</b>	<b>8</b>
Α) Συμπεριφορά - Δικαιώματα – Υποχρεώσεις.....	8
I. Η προισταμένη.....	9
II. Οι εκπαιδευτικοί.....	9
III. Οι μαθητές/μαθήτριες.....	10
IV. Γονείς – κηδεμόνες.....	10
Β) Συμπεριφορά - Παιδαγωγικός έλεγχος.....	10
<b>3. Πρόληψη φαινομένων Βίας και Σχολικού εκφοβισμού.....</b>	<b>11</b>
<b>4. Σχολικές Εκδηλώσεις – Δραστηριότητες.....</b>	<b>11</b>
<b>5. Συνεργασία Σχολείου - Οικογένειας - Συλλόγου Γονέων/Κηδεμόνων.....</b>	<b>12</b>
<b>1. Επικοινωνία και Συνεργασία Γονέων/Κηδεμόνων-Σχολείου.....</b>	<b>12</b>
I. Σημασία της επικοινωνίας και της συνεργασίας σχολείου-οικογένειας.....	12
II. Διαδικασίες ενημέρωσης και επικοινωνίας Σχολείου και γονέων/κηδεμόνων.....	12
III. Σύλλογος Γονέων και Κηδεμόνων.....	13
IV. Σχολικό Συμβούλιο.....	13
V. Η σημασία της συνέργειας όλων.....	14
<b>6. Ποιότητα του σχολικού χώρου – αντιμετώπιση εκτάκτων αναγκών.....</b>	<b>14</b>
Α) Ποιότητα του σχολικού χώρου.....	14
Β) Αντιμετώπιση εκτάκτων αναγκών.....	14
Εσωτερικός Κανονισμός Λειτουργίας- Διαδικασίες διασφάλισης της εφαρμογής του.....	15
Πηγές.....	17

Ν. 4692 Άρθρο 37 Εσωτερικός Κανονισμός Λειτουργίας σχολικών μονάδων (ΦΕΚ 111/12-6-2020) Εσωτερικός Κανονισμός Λειτουργίας (ΦΕΚ 491/9-2-2021)

## Εσωτερικός Κανονισμός Λειτουργίας του Σχολείου

### Εισαγωγή

Ο Εσωτερικός Κανονισμός Λειτουργίας του Σχολείου αποτελεί το σύνολο των όρων και των κανόνων που αποτελούν προϋποθέσεις, για να πραγματοποιείται ανενόχλητα, μεθοδικά και αποτελεσματικά το έργο του σχολείου.

Ο Εσωτερικός Κανονισμός Λειτουργίας του Σχολείου (άρθρο 37, Ν.4692/2020) επιδιώκει να εξασφαλίσει τις προϋποθέσεις και τις συνθήκες που είναι απαραίτητες για να πραγματοποιείται όσο καλύτερα γίνεται το έργο του σχολείου και να επιτυγχάνονται όσο γίνεται καλύτερα οι στόχοι που θέτουμε κάθε φορά ως σχολική κοινότητα (μαθητές, εκπαιδευτικοί, βοηθητικό προσωπικό, γονείς/κηδεμόνες).

Ο Κανονισμός βασίζεται σε όσα προβλέπονται από την πολιτεία για την εκπαίδευση και τη λειτουργία του νηπιαγωγείου, ενσωματώνει αποδεκτές παιδαγωγικές αρχές και είναι προσαρμοσμένος στις ιδιαίτερες συνθήκες λειτουργίας του Νηπιαγωγείου και τα χαρακτηριστικά της τοπικής σχολικής και ευρύτερης κοινότητας

### Σύνταξη, έγκριση και τήρηση του Κανονισμού.

Ο Εσωτερικός Κανονισμός Λειτουργίας συντάσσεται ύστερα από εισήγηση της Προϊσταμένης του Νηπιαγωγείου, με τη συμμετοχή όλων των μελών του Συλλόγου Διδασκόντων, των μελών του Διοικητικού Συμβουλίου του Συλλόγου Γονέων και Κηδεμόνων καθώς και εκπροσώπου του Δήμου. Εγκρίνεται από τη Συντονίστρια Εκπαιδευτικού Έργου που έχει την παιδαγωγική ευθύνη του σχολείου καθώς και από τον Διευθυντή/τη Διευθύντρια Εκπαίδευσης.

Ο Εσωτερικός Κανονισμός Λειτουργίας με την έναρξη του σχολικού έτους κοινοποιείται με κάθε πρόσφορο μέσο στους γονείς/κηδεμόνες και αναρτάται με την έναρξη του σχολικού έτους στον ιστότοπο του Νηπιαγωγείου.

Ο κοινά συμφωνημένος Εσωτερικός Κανονισμός Λειτουργίας βασίζεται στην ισχύουσα νομοθεσία και στις σύγχρονες παιδαγωγικές και διδακτικές αρχές .

Η τήρησή του από τους μαθητές/τις μαθήτριες, τους/τις εκπαιδευτικούς και τους γονείς/κηδεμόνες, με αμοιβαίο σεβασμό στον διακριτό θεσμικό ρόλο τους, ώστε να έχει πληρότητα, γενική αποδοχή και εφαρμογή, αποτελεί προϋπόθεση της εύρυθμης λειτουργίας του Σχολείου.

Θέματα που ανακύπτουν και δεν προβλέπονται από τον Κανονισμό, αντιμετωπίζονται κατά περίπτωση από τον Προϊσταμένη του Νηπιαγωγείου και τον Σύλλογο Διδασκόντων/Διδασκουσών, καθώς και από τη Συντονίστρια Εκπαιδευτικού Έργου, σύμφωνα με τις αρχές της παιδαγωγικής επιστήμης και την εκπαιδευτική νομοθεσία, σε πνεύμα συνεργασίας με όλα τα μέλη της σχολικής κοινότητας.

### Έκθεση αποτίμησης - ανατροφοδότηση - προτάσεις βελτίωσης

Ο Εσωτερικός Κανονισμός Λειτουργίας επικαιροποιείται σε τακτά χρονικά διαστήματα, μέσω της προβλεπόμενης από τον νόμο συμμετοχικής διαδικασίας όλων των μελών της σχολικής κοινότητας, έτσι ώστε:

- να συμπεριλαμβάνει νέες νομοθετικές ρυθμίσεις,
- να ανταποκρίνεται στις αλλαγές των συνθηκών λειτουργίας του Σχολείου,

- να ανταποκρίνεται στις κατά καιρούς, αποφάσεις των αρμόδιων συλλογικών οργάνων του.

### Ταυτότητα και όραμα του σχολείου μας

Το όραμα του νηπιαγωγείου μας είναι να αποτελεί πηγή χαράς και μάθησης για όλα τα παιδιά χωρίς αποκλεισμούς.

### Βασικές αρχές και στόχοι του εσωτερικού κανονισμού λειτουργίας

Ο Εσωτερικός Κανονισμός Λειτουργίας του Σχολείου αποτελεί σημαντικό παιδαγωγικό μέσο που βοηθά στην ομαλή σχολική ζωή. Περιλαμβάνει όρους και κανόνες, κατανομή αρμοδιοτήτων και ευθυνών, δικαιωμάτων και υποχρεώσεων, για όλα τα μέλη της σχολικής κοινότητας, έτσι ώστε να διαμορφώνεται στο σχολείο ένα παιδαγωγικό και διδακτικό κλίμα που διευκολύνει την απρόσκοπτη, μεθοδική και αποτελεσματική λειτουργία του. Ταυτόχρονα οι δυσκολίες και τα προβλήματα που προκύπτουν αντιμετωπίζονται από τα μέλη της σχολικής κοινότητας ως προκλήσεις και ευκαιρίες βελτίωσης, ανάπτυξης και ενδυνάμωσης παιδαγωγικών, διδακτικών, και άλλων πρακτικών.

Βασικοί στόχοι του Κανονισμού είναι τα νήπια να διαμορφώσουν την προσωπικότητά τους, να διαπαιδαγωγηθούν με τον καλύτερο δυνατό τρόπο αναπτύσσοντας δεξιότητες οι οποίες έχουν βασικό και κυρίαρχο ρόλο στη μαθησιακή διαδικασία και ταυτόχρονα αποτελούν δεξιότητες ζωής, όπως η δημιουργικότητα, ο αυτοέλεγχος, η συναίσθηση της ευθύνης, η συνεργασία, η ενσυναίσθηση, η αλληλεγγύη, ο αμοιβαίος σεβασμός, η αλληλοκατανόηση, η αποδοχή της διαφορετικότητας, ο σεβασμός όλων σε κοινούς συμφωνημένους κανόνες, η περιβαλλοντική συνείδηση, η προστασία της υγείας, καθώς και η εδραίωση της ισότητας, της αλληλεγγύης και της δημοκρατίας.

Μέσω των συμφωνημένων αρχών του Κανονισμού του Νηπιαγωγείου, επιδιώκεται:

-η θεμελίωση ενός πλαισίου που υποστηρίζει το εκπαιδευτικό έργο και την απρόσκοπτη συμμετοχή όλων στην εκπαιδευτική διαδικασία

-η διαμόρφωση κλίματος που στηρίζει την ολόπλευρη ανάπτυξη της προσωπικότητας των μαθητών/μαθητριών

-η εξασφάλιση της σωματικής ασφάλειας και της συναισθηματικής πλήρωσης όλων των μελών της σχολικής κοινότητας, κ.ά.

### Περιεχόμενο εσωτερικού κανονισμού – Κεντρικοί άξονες

**1<sup>ος</sup> Λειτουργία Σχολείου:** α) Διδακτικό ωράριο, β) Προσέλευση - παραμονή στο Σχολείο και αποχώρηση από αυτό, γ) Φοίτηση και κοινωνική ζωή

**2<sup>ος</sup> Παιδαγωγικό κλίμα:** Δικαιώματα, υποχρεώσεις - Συμπεριφορά μαθητών/τριών – Παιδαγωγικός έλεγχος

**3<sup>ος</sup> Πρόληψη φαινομένων Βίας και Σχολικού εκφοβισμού**

**4<sup>ος</sup> Σχολικές Εκδηλώσεις – Δραστηριότητες**

**5<sup>ος</sup> Συνεργασία Σχολείου - Οικογένειας - Συλλόγου Γονέων/Κηδεμόνων**

**6<sup>ος</sup> Ποιότητα του σχολικού χώρου**

**1<sup>ος</sup> Άξονας: Λειτουργία σχολείου - α) Διδακτικό ωράριο, β) προσέλευση και αποχώρηση μαθητών/τριών, γ) σχολική και κοινωνική ζωή**

#### A) Διδακτικό ωράριο

Η έναρξη, η λήξη, η διάρκεια μαθημάτων του βασικού υποχρεωτικού προγράμματος και του ολοήμερου νηπιαγωγείου, τα διαλείμματα, ο χρόνος διδασκαλίας ανά διδακτική ώρα καθώς και η έναρξη και λήξη του διδακτικού έτους καθορίζονται από τις κείμενες διατάξεις και αποφάσεις του ΥΠΑΙΘ. Ανακοινώνονται στους γονείς με την έναρξη του διδακτικού έτους με

σχετικό έντυπο και παράλληλα αναρτώνται στην ιστοσελίδα του Νηπιαγωγείου, εφόσον υπάρχει.

Για το σχολικό έτος 2022-2023 το πρόγραμμα του σχολείου, διαμορφώνεται ως εξής:

Υποχρεωτικό πρόγραμμα

- ο Υποδοχή των μαθητών και των μαθητριών στο σχολείο: 8.15- 8:30.
- ο Λήξη υποχρεωτικού προγράμματος- αποχώρηση μαθητών και μαθητριών:  
13:00

Ολοήμερο πρόγραμμα

- ο Έναρξη λειτουργίας των δραστηριοτήτων Ολοήμερου προγράμματος: 13:00.
- ο Λήξη των δραστηριοτήτων Ολοήμερου προγράμματος: 16:00.

**Πρόωρη αποχώρηση από το Ολοήμερο πρόγραμμα δεν προβλέπεται**

Προκειμένου να διευκολυνθεί, κατά την έναρξη της σχολικής χρονιάς, η ομαλή προσαρμογή των μαθητών/τριών δύναται να εφαρμόζεται ευέλικτο ωράριο παραμονής στο Νηπιαγωγείο κατά τις πρώτες δύο εβδομάδες λειτουργίας (παρ. 7, άρθρο 2, Π.Δ. 79/2017). Επίσης, προβλέπεται η μεταφορά ωραρίου εργασίας σε απογευματινές ώρες έως δύο φορές κατά τη διάρκεια του σχολικού έτους για την οποία ενημερώνονται Συντονίστρια Εκπαιδευτικού Έργου και ο Διευθυντής/Διευθύντρια Εκπαίδευσης (άρθρο 16, παρ. 10 Π.Δ. 79/2017).

Β) Προσέλευση και αποχώρηση μαθητών/μαθητριών

**Η ώρα της προσέλευσης μαθητών/μαθητριών του Νηπιαγωγείου 8:15 – 8:30**

Η έγκαιρη προσέλευση και η καλά οργανωμένη και ελεγχόμενη αποχώρηση είναι απαραίτητες προϋποθέσεις για την πραγματοποίηση του διδακτικού έργου και την εύρυθμη λειτουργία του σχολείου γενικότερα και διασφαλίζει την ασφάλεια των μαθητών και μαθητριών και του προσωπικού του σχολείου.

**Για λόγους ασφαλείας των μαθητών/μαθητριών αλλά και για την ομαλή λειτουργία του προγράμματος η είσοδος του σχολείου κλείνει στις 8:30 ώστε να μην παρακωλύεται το παιδαγωγικό έργο του σχολείου.**

\*Οι μαθητές και οι μαθήτριες σε καμία περίπτωση δεν αποχωρούν από το σχολείο πριν τη λήξη του ωραρίου. Αν παρουσιαστεί ανάγκη έκτακτης αποχώρησης κατά τη διάρκεια του σχολικού ωραρίου (π.χ. ασθένεια), ενημερώνεται ο γονέας/κηδεμόνας για να προσέλθει στο Σχολείο και να συνοδεύσει το παιδί στο σπίτι του, αφού προηγουμένως συμπληρώσει το σχετικό έντυπο (υπεύθυνη δήλωση). Εάν κάποιος γονέας/κηδεμόνας χρειαστεί, για ειδικό λόγο να πάρει το παιδί του πριν τη λήξη των μαθημάτων, χρειάζεται να ενημερώσει εγκαίρως τη Διεύθυνση του Σχολείου και να συμπληρώσει σχετικό έντυπο όπου θα αναγράφονται οι λόγοι (υπεύθυνη δήλωση).

\*Οι εκπαιδευτικοί υποδέχονται τους μαθητές και τις μαθήτριες στην είσοδο του Σχολείου και οι γονείς/κηδεμόνες-συνοδοί αποχωρούν. Κατά τη διάρκεια του χρόνου προσέλευσης των μαθητών/μαθητριών δεν παρευρίσκεται χωρίς άδεια στον χώρο του σχολείου κανένας επισκέπτης.

\*Οι γονείς/κηδεμόνες προσέρχονται έγκαιρα για την παραλαβή των μαθητών και των μαθητριών, παραμένουν έξω από τις εισόδους του σχολείου, χωρίς να παρεμποδίζουν τη διαδικασία αποχώρησης. Κάθε καθυστέρηση στην προσέλευση των συνοδών δημιουργεί κινδύνους για την ασφάλεια των μαθητών/μαθητριών που παρακολουθούν το σχολικό πρόγραμμα και παρεμποδίζει τη λειτουργία της σχολικής μονάδας. Σε περιπτώσεις δυσμενών καιρικών συνθηκών, το σχολείο δύναται να τροποποιήσει τη διαδικασία προσέλευσης/αποχώρησης ώστε να μειωθεί στο ελάχιστο η έκθεση γονέων και μαθητών στις καιρικές συνθήκες δίχως να τεθεί σε κίνδυνο η ασφάλεια των μαθητών.

Ωρολόγιο Πρόγραμμα του Σχολείου

Το Νηπιαγωγείο εφαρμόζει το Ωρολόγιο Πρόγραμμα, όπως αυτό ορίζεται από τις εγκυκλίους του ΥΠΑΙΘ και εξειδικεύεται από τον Σύλλογο Διδασκόντων με ευθύνη της Προϊσταμένης του Νηπιαγωγείου και υποβάλλεται προς έγκριση στον Προϊστάμενο εκπαιδευτικών θεμάτων της Διεύθυνσης Πρωτοβάθμιας Εκπαίδευσης Σερρών.

### Γ) Φοίτηση και κοινωνική ζωή

#### I. Φοίτηση

Η φοίτηση των μαθητών/μαθητριών στα Νηπιαγωγεία είναι υποχρεωτική και εποπτεύεται από την εκπαιδευτικό της τάξης, η οποία καταγράφει τις καθημερινές απουσίες και από την Προϊσταμένη που τις καταχωρίζει στο πληροφοριακό σύστημα του ΥΠΑΙΘ. Η ελλιπής φοίτηση και μάλιστα χωρίς σοβαρό λόγο, δυσχεραίνει τόσο το σχολικό έργο όσο και την πρόοδο των μαθητών/μαθητριών. Την ουσιαστική αλλά και την τυπική ευθύνη απέναντι στο σχολείο και την πολιτεία για τη φοίτηση των μαθητών, φέρουν κατά το νόμο οι γονείς/κηδεμόνες τους. Σε περίπτωση απουσίας των μαθητών, ο γονέας οφείλει να ενημερώνει το σχολείο. Ιδιαίτερα δε σε περίπτωση ασθένειας..

#### II. Διάλειμμα

Κατά τη διάρκεια του διαλείμματος οι μαθητές/μαθήτριες βγαίνουν στο προαύλιο, όπως έχει καθοριστεί από το Ωρολόγιο Πρόγραμμα.

Σε περίπτωση κακοκαιρίας οι μαθητές/μαθήτριες παραμένουν μέσα στο χώρο του σχολείου και απασχολούνται στις γωνιές ενασχόλησης.

Το διάλειμμα είναι χρόνος παιχνιδιού και ανάπτυξης κοινωνικών σχέσεων όπου οι μαθητές και οι μαθήτριες αλληλεπιδρούν, παίζουν αρμονικά και για οποιοδήποτε πρόβλημα ή δυσκολία αντιμετωπίζουν απευθύνονται στις εκπαιδευτικούς που βρίσκονται στο προαύλιο.

Κατά τη διάρκεια του διαλείμματος δεν επιτρέπεται κανένας ανήλικος ή ενήλικος να παρακολουθεί, να συνομιλεί ή να δίνει αντικείμενα σε μαθητές και μαθήτριες του σχολείου από τα κάγκελα του προαυλίου χώρου.

#### III. Σχολικό πρόγραμμα

Η φοίτηση στο Νηπιαγωγείο αποτελεί το πιο σημαντικό βήμα στη ζωή του παιδιού για τη μάθηση, την προσωπική ανάπτυξη και κοινωνικοποίησή του. Οι μαθητές και μαθήτριες παρακολουθούν και συμμετέχουν ενεργά στην καθημερινή εκπαιδευτική διαδικασία σεβόμενοι τους κανόνες του σχολείου, όπως διαμορφώνονται από τους ίδιους και τους εκπαιδευτικούς της τάξης, όπως και το δικαίωμα των συμμαθητών και συμμαθητριών τους για μάθηση.

Τα παιδιά μαθαίνουν να συν-εργάζονται, να δημιουργούν, να αλληλεπιδρούν, να αυτενεργούν και να είναι υπεύθυνα. Η συνεργασία μεταξύ γονέων/κηδεμόνων και εκπαιδευτικών έχει κοινό στόχο την υγιή ανάπτυξη παιδιών με ολοκληρωμένη προσωπικότητα.

#### IV. Άλλα θέματα

##### Προσωπικά δεδομένα

Τηρείται απαραίτητα η ισχύουσα νομοθεσία για τα προσωπικά δεδομένα όλων των μελών της σχολικής κοινότητας. Επιπροσθέτως, σύμφωνα με τις κείμενες διατάξεις και τον Γενικό Κανονισμό προστασίας Δεδομένων της Ευρωπαϊκής Ένωσης (GDPR), επιβάλλεται η γραπτή συγκατάθεση των γονέων ως προς τη συλλογή, επεξεργασία και δημοσιοποίηση οπτικού υλικού των παιδιών τους από εκπαιδευτικές δραστηριότητες και σχολικές εκδηλώσεις.

##### Φαρμακευτική αγωγή

Οι νηπιαγωγοί απαγορεύεται να χορηγούν οποιοδήποτε είδος φαρμάκου ή φαρμακευτικής αγωγής στα παιδιά.

##### Εμβολιασμός μαθητών/μαθητριών

Σύμφωνα με την γνωμοδότηση της Εθνικής Επιτροπής Εμβολιασμών υποχρεωτικά είναι όλα εκείνα τα εμβόλια που είναι ενταγμένα στο Εθνικό Πρόγραμμα Εμβολιασμών. Ένα από τα δικαιολογητικά εγγραφής, αποτελεί και η επίδειξη του Βιβλιαρίου Υγείας ή άλλο στοιχείο από το οποίο αποδεικνύεται ότι έγιναν τα προβλεπόμενα εμβόλια.

##### Σχολική τσάντα

Η σχολική τσάντα του νηπιαγωγείου πρέπει να έχει διαστάσεις κατάλληλες για τον σωματότυπο των μαθητών/μαθητριών και εύχρηστο κούμπωμα, ώστε να αυξάνεται η υπευθυνότητα και η αυτονομία των παιδιών στη χρήση της. Περιέχει, απαραίτητα, το γεύμα/τα γεύματα, μια μικρή υφασμάτινη πετσέτα και ένα ατομικό παγούρι/μπουκάλι, χαρτομάνηλα ,μάσκες (προαιρετικά). Στην περίπτωση που το παιδί συμμετέχει στο ολόημερο πρόγραμμα, θα φέρει ειδική τσάντα με το γεύμα, μια μικρή υφασμάτινη πετσέτα και ένα κουτάλι . Και στις δύο περιπτώσεις, την ευθύνη για τον καθημερινό έλεγχο και φροντίδα του περιεχομένου τους φέρουν οι γονείς, προκειμένου να το ανανεώνουν, να αντικαθιστούν φθαρμένα/λερωμένα αντικείμενα καθώς και να ενημερώνονται μέσω γραπτών μηνυμάτων από το νηπιαγωγείο. Στο πλαίσιο της μάθησης επιδιώκεται να αναπτυχθεί στα παιδιά, σταδιακά, η ευθύνη για τον έλεγχο και τη διαχείριση του περιεχομένου της τσάντας από τα ίδια.

### Γεύματα

Τα γεύματα των μαθητών/μαθητριών εκτός από την προφανή αξία έχουν και παιδαγωγική, καθώς συμβάλλουν στην απόκτηση γνώσεων και κοινωνικών δεξιοτήτων. Τα γεύματα προετοιμάζονται με ευθύνη των γονέων και μεταφέρονται καθημερινά στη σχολική τσάντα, με υγιεινό και ασφαλή τρόπο.

#### • Δεκατιανό

Με στόχο την καλλιέργεια καλών διατροφικών συνηθειών, την προστασία και την προαγωγή της υγείας των μαθητών/μαθητριών, πρέπει να επιλέγονται **υγιεινές τροφές, π.χ. αυγό, φρούτο, γιαούρτι, τυρί, ψωμί αλλά και οικιακά παρασκευάσματα, π.χ. κέικ, πίτα, κουλουράκια, κ.λπ).**

#### • Προετοιμασία γεύματος-Γεύμα

Το γεύμα των μαθητών/μαθητριών που συμμετέχουν στο ολόημερο πρόγραμμα παρασκευάζεται στο σπίτι με ευθύνη των γονέων/κηδεμόνων τους. Η νηπιαγωγός στο ολόημερο πρόγραμμα του νηπιαγωγείου βοηθά και καθοδηγεί τους μαθητές και τις μαθήτριες ώστε να αποκτήσουν τις απαραίτητες δεξιότητες που αφορούν στη διαδικασία του γεύματος και να εξυπηρετούνται αυτόνομα. Σε κάθε περίπτωση δίνεται ιδιαίτερη προσοχή στους μαθητές μέχρι να αποκτήσουν τις απαραίτητες δεξιότητες αυτοεξυπηρέτησης.

## 2<sup>ο</sup> Άξονας: Παιδαγωγικό κλίμα: Δικαιώματα, υποχρεώσεις - Συμπεριφορά μαθητών/τριών - παιδαγωγικός έλεγχος

### A) Συμπεριφορά - Δικαιώματα – Υποχρεώσεις

#### I. Η Προϊσταμένη

- Συμβάλλει στη δημιουργία κλίματος δημοκρατικής συμπεριφοράς των διδασκουσών και των μαθητών/τριών και είναι υπεύθυνη, σε συνεργασία με τους εκπαιδευτικούς, για την ομαλή λειτουργία του σχολείου.
- Ενημερώνει τα μέλη της εκπαιδευτικής κοινότητας για την εκπαιδευτική νομοθεσία, τις εγκυκλίους και τις αποφάσεις που αφορούν τη λειτουργία του Σχολείου και τις αρμοδιότητες του Συλλόγου Διδασκόντων.
- Λαμβάνει μέριμνα για την εξασφάλιση παιδαγωγικών μέσων και εργαλείων, την καλή χρήση τους στη σχολική τάξη, τη λειτουργικότητα και την αντικατάστασή τους, σε περίπτωση φθοράς.
- Είναι υπεύθυνη, μαζί με τις εκπαιδευτικούς, για την καθαριότητα , και αισθητική των χώρων του Νηπιαγωγείου, καθώς και για την προστασία της υγείας και ασφάλειας των μαθητών/μαθητριών ( καλό αερισμό αιθουσών , χρήση αντισηπτικών ,πλύσιμο χεριών)
- Φροντίζει για την ορθή και ενιαία εφαρμογή των μέτρων διαχείρισης περιστατικών κορωνοϊού COVID-19, όπως αυτές αποτυπώνονται στις οδηγίες για την έναρξη λειτουργίας των σχολικών μονάδων ( Δ1α/Γ.Π.ΟΙ.50908/07-09-2022 Κ.Υ.Α (Β'4695)



- Έχει την ευθύνη για τη διαμόρφωση θετικού κλίματος στο σχολείο, για την ανάπτυξη αρμονικών σχέσεων ανάμεσα στα μέλη της σχολικής κοινότητας.

## II. Οι εκπαιδευτικοί

- Εκπαιδεύουν τους μαθητές και τις μαθήτριες, σύμφωνα με τους σκοπούς και τους στόχους της προσχολικής εκπαίδευσης και μέσα στο πλαίσιο της εκπαιδευτικής πολιτικής και με την καθοδήγηση των Στελεχών της Εκπαίδευσης.
- Προετοιμάζουν καθημερινά και οργανώνουν την εκπαιδευτική διαδικασία, εφαρμόζοντας σύγχρονες και κατάλληλες μεθόδους διδασκαλίας, με βάση τις ανάγκες και ιδιαιτερότητες των μαθητών/μαθητριών.
- Συνεργάζονται με τους μαθητές/μαθήτριες, σέβονται την προσωπικότητά τους, καλλιεργούν και εμπνέουν σ' αυτούς, κυρίως με το παράδειγμά τους, δημοκρατική συμπεριφορά
- Μεριμνούν για τη δημιουργία κλίματος αρμονικής συνεργασίας και συνεχούς και αμφίδρομης επικοινωνίας με τους γονείς/κηδεμόνες των μαθητών/μαθητριών, και τους ενημερώνουν για τη φοίτηση, τη συμπεριφορά και την εξέλιξη των παιδιών τους.
- Φροντίζουν για την πρόοδο όλων των μαθητών/μαθητριών τους και τους προσφέρουν παιδεία διανοητική, ηθική και κοινωνική.
- Συμβάλλουν στην εμπέδωση ενός ήρεμου, θετικού, συνεργατικού, συμπεριληπτικού, εποικοδομητικού σχολικού κλίματος.
- Ενδιαφέρονται για τις συνθήκες ζωής των μαθητών/μαθητριών τους στην οικογένεια και στο ευρύτερο κοινωνικό περιβάλλον, λαμβάνουν υπόψη τους παράγοντες που επηρεάζουν την πρόοδο και συμπεριφορά των μαθητών/μαθητριών τους και υιοθετούν κατάλληλες παιδαγωγικές ενέργειες, ώστε να αντιμετωπισθούν πιθανά προβλήματα.
- Ενθαρρύνουν τους μαθητές/μαθήτριες να συμμετέχουν ενεργά στη διαμόρφωση και λήψη αποφάσεων για θέματα που αφορούν τους ίδιους και το σχολείο και καλλιεργούν τις αρχές και το πνεύμα αλληλεγγύης και συλλογικότητας.
- Συνεργάζονται με την Προϊσταμένη, τους γονείς και τα αρμόδια Στελέχη Εκπαίδευσης για την καλύτερη δυνατή παιδαγωγική αντιμετώπιση προβλημάτων συμπεριφοράς, σεβόμενοι την προσωπικότητα και τα δικαιώματα των μαθητών/μαθητριών.
- Ανανεώνουν και εμπλουτίζουν τις γνώσεις τους, σχετικά με τις επιστήμες της αγωγής τόσο μέσω των διάφορων μορφών επιμόρφωσης, που παρέχονται θεσμικά από το σύστημα της οργανωμένης εκπαίδευσης, όσο και μέσω της ενδοσχολικής επιμόρφωσης ή και της αυτοεπιμόρφωσης.

## III. Οι μαθητές/μαθήτριες

- Επιδεικνύουν σεβασμό, με τη στάση τους, προς κάθε μέλος της σχολικής κοινότητας.
- Κατά τη διάρκεια των μαθημάτων τηρούν τους κανόνες της τάξης, συμμετέχουν ενεργά συνδιαμορφώνοντας την καθημερινή εκπαιδευτική διαδικασία.
- Απευθύνονται στις εκπαιδευτικούς και στη Διεύθυνση του Σχολείου και ζητούν τη βοήθειά τους, για κάθε πρόβλημα που τους απασχολεί και τους δημιουργεί εμπόδιο στη σχολική ζωή.
- Προσέχουν ώστε να διατηρούν καθαρούς όλους τους χώρους και δείχνουν ενδιαφέρον για την υλική περιουσία του σχολείου.
- Αποφεύγουν ρητά την άσκηση οποιασδήποτε μορφής βίας (σωματική, λεκτική ή ψυχολογική).

- Προσπαθούν να λύνουν τις αντιθέσεις ή διαφωνίες με διάλογο. Σε περιπτώσεις που γίνονται αποδέκτες ή παρατηρητές βίαιης λεκτικής, ψυχολογικής ή και σωματικής συμπεριφοράς, ενεργούν άμεσα και ακολουθούν τα παραπάνω βήματα:
  - Συζητούν άμεσα και ειρηνικά με όποιον έχουν διαφορά.
  - Απευθύνονται στον υπεύθυνο εκπαιδευτικό τμήματος.
  - Απευθύνονται στην Προϊσταμένη του Νηπιαγωγείου.
- Συμβάλλουν στην υιοθέτηση αειφορικών πρακτικών, όπως η ανακύκλωση υλικών.
- Στις σχολικές εκδηλώσεις και γιορτές αλλά και στις διδακτικές επισκέψεις εκτός Νηπιαγωγείου ακολουθούν τους συνοδούς εκπαιδευτικούς και συμπεριφέρονται με ευγένεια και ευπρέπεια.

#### **IV. Γονείς και κηδεμόνες**

- Φροντίζουν ώστε το παιδί να έρχεται έγκαιρα και ανελλιπώς στο σχολείο και να ενημερώνουν σε περίπτωση απουσίας του.
- Διαβάζουν προσεκτικά όλες τις ανακοινώσεις, έντυπες ή ηλεκτρονικές, ώστε να ενημερώνονται για θέματα λειτουργίας του Σχολείου.
- Συνεργάζονται αρμονικά σε προσωπικό επίπεδο αλλά και μέσω του Συλλόγου Γονέων με τη Διεύθυνση και τον Σύλλογο των Διδασκόντων για θέματα που αφορούν τους μαθητές/μαθήτριες.
- Ενημερώνουν έγκαιρα και προσκομίζουν τα σχετικά έγγραφα, αν υπάρχουν, για κάθε ειδικό θέμα που αντιμετωπίζουν τα παιδιά τους - θέματα υγείας, ειδικές εκπαιδευτικές ικανότητες ή ανάγκες, θέματα οικογενειακής και κοινωνικής κατάστασης τα οποία μπορούν να επηρεάσουν την επίδοση, τη φοίτηση και συμπεριφορά του παιδιού και ζητούν τη συνδρομή του σχολείου.
- Σε περίπτωση ασθένειας ενημερώνουν άμεσα το σχολείο και κρατούν το παιδί τους μέχρι να γίνει τελείως καλά (24 ώρες χωρίς συμπτώματα)
- Αν παιδί διαγνωστεί με COVID-19 (εκτός σχολείου) παραμένει στο σπίτι για 5 ημέρες κι επανέρχεται στο σχολείο φορώντας μάσκα υψηλής προστασίας για άλλες 5 ημέρες.
- Εάν παιδί εμφανίσει συμπτώματα συμβατά με COVID στο σχολείο, ο γονέας υποχρεούται να παραλάβει το παιδί του και να προβεί σε σχετικό ιατρικό έλεγχο ,σε περίπτωση θετικού αποτελέσματος ακολουθούν τα παραπάνω.
- Εάν υπάρχει άλλου είδους πρόβλημα υγείας ,το παιδί επανέρχεται στο σχολείο μετά από 24 ώρες χωρίς συμπτώματα .

#### **B) Συμπεριφορά - Παιδαγωγικός έλεγχος**

Τα σχολικά παραπτώματα θα αντιμετωπίζονται από το σχολείο, σύμφωνα με την ισχύουσα νομοθεσία και με γνώμονα την αρχή, ότι η κατασταλτική αντιμετώπιση αυτών των φαινομένων πρέπει να είναι η τελευταία επιλογή, χωρίς όμως να αποκλείεται ως παιδαγωγικό μέτρο.

Σχολικά παραπτώματα πρέπει να θεωρούνται αποκλίσεις των

### μαθητών:

- από τους κανόνες του σχολείου
- από τους όρους της ισότιμης συμμετοχής στη ζωή του σχολείου
- από τον οφειλόμενο σεβασμό στον εκπαιδευτικό
- από τον οφειλόμενο σεβασμό στη σχολική παρουσία
- από τον οφειλόμενο σεβασμό στον συμμαθητή.
- Σε κάθε περίπτωση και πριν από οποιαδήποτε απόφαση, λαμβάνεται υπόψη η βασική αρχή του σεβασμού της προσωπικότητας και των δικαιωμάτων του παιδιού.

Τα ζητήματα μη αποδεκτής συμπεριφοράς στο σχολείο αποτελούν αντικείμενο συνεργασίας των γονέων/κηδεμόνων με το Σύλλογο Διδασκόντων (την εκπαιδευτικό υπεύθυνο της τάξης και την Προϊσταμένη της σχολικής μονάδας) καθώς και τη Συντονίστρια Εκπαιδευτικού Έργου (εάν κριθεί αναγκαίο), προκειμένου να υπάρξει η καλύτερη δυνατή παιδαγωγική αντιμετώπιση του θέματος. Σε κάθε περίπτωση και πριν από οποιαδήποτε απόφαση, λαμβάνεται υπόψη η βασική αρχή του σεβασμού της προσωπικότητας και των δικαιωμάτων του παιδιού. Οι σωματικές ποινές δεν επιτρέπονται.

Το σχολείο, ως φορέας αγωγής, έχει καθήκον να λειτουργεί έτσι ώστε οι μαθητές και μαθήτριες να συνειδητοποιήσουν ότι κάθε πράξη τους έχει συνέπειες, να μάθουν να αναλαμβάνουν την ευθύνη των επιλογών τους και να γίνουν υπεύθυνοι πολίτες. Αν η συμπεριφορά του μαθητή και της μαθήτριας δεν εναρμονίζεται με τα αποδεκτά πρότυπα και αποκλίνει από την τήρηση του εσωτερικού κανονισμού του σχολείου, τότε αντιμετωπίζει τον παιδαγωγικό έλεγχο, σύμφωνα με τις αρχές της ψυχολογίας και παιδαγωγικής που διέπουν την ηλικία του.

Στην Πρωτοβάθμια Εκπαίδευση δεν έχουμε ποινές, ποινολόγιο, νόμους που να προβλέπουν τιμωρίες για παραπτώματα. **Έχουμε, όμως, το παιδαγωγικό μας πλαίσιο. Δηλαδή:**

-Συνεργασία με γονείς (Οι γονείς/κηδεμόνες ενημερώνονται από το Σχολείο για την όποια μη αποδεκτή συμπεριφορά των παιδιών τους. Η στενή συνεργασία σχολείου-γονέων/κηδεμόνων είναι πάντα αναγκαία και επιβεβλημένη).

-Ευαισθητοποίηση εκπαιδευτικών (όλου του Συλλόγου Διδασκόντων, γιατί δεν είναι πρόβλημα της συγκεκριμένης τάξης ή ενός συγκεκριμένου δασκάλου, είναι πρόβλημα ολόκληρου του σχολείου)

-Αυξημένη επιτήρηση (συνεχής επιτήρηση του μαθητή που ασκεί βία, συνεχής επικοινωνία με τους γονείς του)

-Συνεργασία με φορείς (Σ.Ε.Ε., Κ.Ε.Σ.Υ), όταν γίνονται προγράμματα παρέμβασης)

### 3ος Άξονας: Πρόληψη φαινομένων Βίας και Σχολικού εκφοβισμού

Η ανάπτυξη θετικού σχολικού κλίματος αποτελεί σημαντικό παράγοντα της διαδικασίας πρόληψης ή/και αντιμετώπισης φαινομένων βίας, παρενόχλησης, εξαναγκασμού και σχολικού εκφοβισμού

**Η 6η Μαρτίου έχει καθιερωθεί ως Πανελλήνια Σχολική Ημέρα κατά της Βίας στο σχολείο.** Η ημέρα αυτή αποτελεί μια αφορμή για εκπαιδευτικούς, μαθητές/τριες και γονείς των σχολείων όλης της χώρας να ανταλλάξουν

σκέψεις, πληροφορίες και ιδέες και να ενεργοποιηθούν δράσεις ευαισθητοποίησης για την πρόληψη και αντιμετώπιση της σχολικής βίας και εκφοβισμού που εκδηλώνεται μεταξύ και εναντίον των μαθητών/τριών, ώστε να περιοριστούν οι διαυλοι εκδήλωσης της βίας στη ζωή των ανηλίκων και να αποτραπούν οι αρνητικές συνέπειες στις διαπροσωπικές τους σχέσεις. Με αφορμή την ημέρα αυτή, η σχολική μας μονάδα οργανώνει και υλοποιεί εκπαιδευτικές δράσεις που στοχεύουν:

**-Στην καλλιέργεια θετικών συναισθημάτων φιλίας και αποδοχής μεταξύ των μαθητών**

**-Στην εκπαίδευση αναγνώρισης, αναφοράς και αντιμετώπισης περιστατικών σχ.βίας.**

**-Στην ενθάρρυνση των πιο αδύναμων μαθητών.**

**-Στην ενημέρωση και ευαισθητοποίηση των γονέων.**

#### 4ος Άξονας: Σχολικές Εκδηλώσεις – Δραστηριότητες

Το Σχολείο οργανώνει μια σειρά εκδηλώσεων/δραστηριοτήτων, που στόχο έχουν :

-τη σύνδεση σχολικής και κοινωνικής ζωής,

-τον εμπλουτισμό των υπαρχουσών γνώσεων των μαθητών/μαθητριών,

-την απόκτηση δεξιοτήτων ζωής και την ευαισθητοποίησή τους σε κοινωνικά θέματα.

Αποτελούν αναπόσπαστο κομμάτι της σχολικής ζωής και βοηθούν στην πραγματοποίηση του σχολικού έργου, ως εκ τούτου, οι μαθητές είναι καλό να μην απουσιάζουν αν δεν έχουν σοβαρό λόγο.

**Εκδρομές- Περίπατοι** (κανόνες συμπεριφοράς των μαθητών, υποχρεώσεις των γονέων)

Εκπαιδευτικές εκδρομές, εκπαιδευτικές επισκέψεις

- Επισκέψεις και περίπατοι μπορούν να γίνουν στο πλαίσιο σχεδίων εργασίας που υλοποιεί το νηπιαγωγείο τηρώντας τα απαραίτητα μέτρα προστασίας.
- Τηρείται το ωράριο εκτός από τις περιπτώσεις που προκύπτει πρόωρη αποχώρηση
- Οι μαθητές οφείλουν να συμπεριφέρονται με ευγένεια και σεβασμό. Να διατηρούν τους χώρους επίσκεψης-περιπάτου καθαρούς. Οι γονείς οφείλουν να ενημερώνουν το σχολείο σε περίπτωση που είναι αναγκαία η απουσία.

**Γιορτές – γενέθλια**

- Δίνουν μεγάλη χαρά στους μαθητές/τριες.
- Επιτρέπονται τα κέρασματα τυλιγμένα σε ατομικές συσκευασίες για το σχ. έτος 2022-23 που τα παιδιά παίρνουν στο σπίτι τους.

**Σχολικές γιορτές – εκδηλώσεις**

- Οι εκδηλώσεις για την επέτειο της εορτής της 28<sup>ης</sup> Οκτωβρίου, πραγματοποιείται στις 27 Οκτωβρίου, ημέρα κατά ην οποία τιμάται η ελληνική σημαία και για την επέτειο της εθνικής εορτής ης 25<sup>ης</sup> Μαρτίου

στις 24 του ίδιου μήνα. Σε περίπτωση που η 28<sup>η</sup> Οκτωβρίου και η 25<sup>η</sup> Μαρτίου είναι Κυριακή ή Δευτέρα, οι εκδηλώσεις γίνονται την προηγούμενη Παρασκευή.

- Έκτακτες εορταστικές εκδηλώσεις πραγματοποιούνται με απόφαση του ΥΠΑΙΘ
- Για το σχ. έτος 2022-23, όλες οι εορταστικές εκδηλώσεις θα πραγματοποιούνται μετά από απόφαση του συλλόγου διδασκόντων, είτε μόνο με την παρουσία μαθητών είτε με την παρουσία ενός γονέα ανά μαθητή προς αποφυγή συνωστισμού, λόγω περιορισμένου χώρου και με σύσταση για χρήση μάσκας. (Αν υπάρξουν ειδικές οδηγίες από τον ΕΟΔΥ θα ακολουθηθούν).

#### 5<sup>ος</sup> Άξονας: Συνεργασία Σχολείου - Οικογένειας - Συλλόγου Γονέων/Κηδεμόνων

##### I. Σημασία της επικοινωνίας και της συνεργασίας σχολείου-οικογένειας

Πολύ σημαντική παράμετρος της συνολικής λειτουργίας του Νηπιαγωγείου και του κλίματος που δημιουργείται είναι η επικοινωνία και η εποικοδομητική συνεργασία με τους γονείς/κηδεμόνες των μαθητών/μαθητριών και με τον Σύλλογο Γονέων. Η εμπιστοσύνη του παιδιού στο σχολείο ενισχύεται από τη θετική στάση των γονέων/κηδεμόνων προς το Σχολείο και τον εκπαιδευτικό.

Για οποιοδήποτε αίτημά τους, οι γονείς/κηδεμόνες απευθύνονται στην εκπαιδευτικό της τάξης ή στην Προϊσταμένη του Νηπιαγωγείου.

Το Σχολείο πρέπει να βρίσκεται σε αμοιβαία συνεργασία:

- με την οικογένεια του μαθητή/της μαθήτριας,
- με τον Σύλλογο Γονέων/Κηδεμόνων
- με φορείς των οποίων ο ρόλος πρέπει να είναι διακριτός

##### II. Διαδικασίες ενημέρωσης και επικοινωνίας Σχολείου και γονέων/κηδεμόνων

**Οι συναντήσεις για ενημέρωση των γονέων/κηδεμόνων με τους εκπαιδευτικούς προγραμματίζονται με απόφαση του Συλλόγου Διδασκόντων:**

\*Στην αρχή του διδακτικού έτους, όπου λαμβάνει χώρα ενημέρωση για ζητήματα που αφορούν στην εύρυθμη λειτουργία του σχολείου τηρώντας όλα τα μέτρα ασφαλείας που ισχύουν σύμφωνα με τις ισχύουσες κάθε φορά νομοθετικές διατάξεις.

ο Κάθε φορά που η εκπαιδευτικός της τάξης κρίνει αναγκαία μια έκτακτη συνάντηση.

ο Κατά την ενημέρωση προόδου με το πέρας κάθε τριμήνου, όπου πραγματοποιείται παιδαγωγική συνάντηση της εκπαιδευτικού της τάξης με τους γονείς/κηδεμόνες των μαθητών/μαθητριών, προκειμένου να ενημερωθούν για την πρόοδο των παιδιών τους.

ο Κατά το τρέχον σχολικό έτος 2022-23, όλες οι συναντήσεις γίνονται τηρώντας όλα τα μέτρα προς αποφυγή διάδοσης του νέου Κορωνοϊού

Η είσοδος των γονέων/κηδεμόνων στο σχολικό χώρο επιτρέπεται μόνο κατά τις προβλεπόμενες ώρες συναντήσεων με τους εκπαιδευτικούς των τάξεων, τηρώντας όλα τα μέτρα προστασίας.

Οι γονείς-κηδεμόνες οφείλουν να επικαιροποιούν τα στοιχεία επικοινωνίας

τους και να ενημερώνουν άμεσα τους εκπαιδευτικούς για κάθε αλλαγή, ώστε το Νηπιαγωγείο να έχει τα ισχύοντα τηλέφωνα τους και τις έγκυρες ηλεκτρονικές διευθύνσεις τους για την αποστολή ενημερωτικών σημειωμάτων. **Επίσης, οι γονείς/κηδεμόνες θα πρέπει τακτικά να επισκέπτονται την ιστοσελίδα του Νηπιαγωγείου, ή να αξιοποιούν κάθε πρόσφορο μέσο επικοινωνίας που παρέχεται από το Νηπιαγωγείο και να ενημερώνονται για τα θέματα του Νηπιαγωγείου.** Τέλος, οι γονείς/κηδεμόνες σε έκτακτες περιπτώσεις θα πρέπει να έχουν φροντίσει είτε οι ίδιοι ή πρόσωπα που έχουν εξουσιοδοτήσει να είναι άμεσα διαθέσιμοι.

### **Οι γονείς:**

έχουν δικαίωμα και πρέπει να ενημερώνονται:

**-τακτικά για την πρόοδο και συμπεριφορά των παιδιών τους από τον εκπαιδευτικό της τάξης**

**-για όλες τις ανακοινώσεις του σχολείου από την ιστοσελίδα, το blog, τον έντυπο τύπο, το σημείωμα του Σχολείου ,τηλεφωνικά.**

**-να συμπεριφέρονται στους εκπαιδευτικούς με ευγένεια που επιβάλλει το λειτούργημά τους και ο χώρος του σχολείου.**

### **Ο γονέας:**

**-δεν επιτρέπεται να νουθετεί, επιπλήττει και να τιμωρεί άλλο παιδί εκτός του δικού του**

**-δεν επιτρέπεται να ασκεί σωματική βία τόσο στο παιδί του όσο και σε άλλο**

**-δεν βρίσκεται στο χώρο του σχολείου χωρίς λόγο**

**-Σε περίπτωση απουσίας του παιδιού ο γονέας ενημερώνει το σχολείο ή το σχολείο επικοινωνεί με τον γονέα.**

**-Ο γονέας ενημερώνει το σχολείο ποιος έχει την κηδεμονία του παιδιού σε περίπτωση διαζυγίου.**

### **III. Σύλλογος Γονέων και Κηδεμόνων**

**Μέλη:** Τρομπούκη Θεοδώρα (πρόεδρος συλλόγου), Κυριακίδου Σοφία (αντιπρόεδρος), Αραμπατζή Ελένη (γραμματέας), Παπαδόπουλος Ηλίας (Ταμίας), Γουρλομάτη Ζωή (μέλος), Μπέγου Χριστίνα και Παπαδοπούλου Βασιλική (αναπληρωματικά μέλη).

Οι γονείς/κηδεμόνες των μαθητών και μαθητριών κάθε Σχολείου συγκροτούν τον Σύλλογο Γονέων & Κηδεμόνων, που φέρει την επωνυμία του σχολείου και συμμετέχουν αυτοδικαίως σε αυτόν. **Ο Σύλλογος Γονέων & Κηδεμόνων είναι ένας σημαντικός θεσμός, αποτελεί αναπόσπαστο μέρος της Σχολικής Κοινότητας και για αυτό είναι σημαντική η συμμετοχή όλων των γονέων/κηδεμόνων. Βρίσκεται σε άμεση συνεργασία με την Προϊστάμενη, τον Σύλλογο Διδασκόντων του σχολείου, αλλά και με τον Πρόεδρο της Σχολικής Επιτροπής του οικείου Δήμου.**

### **IV. Σχολικό Συμβούλιο**

**Μέλη:** Γαλέα Ευαγγελία (προϊσταμένη Νηπιαγωγείου), Παρίση Κωνσταντίνα (εκπαιδευτικός), Ιντζές Νικόλαος (εκπρόσωπος Τοπικής αυτοδιοίκησης), Ιωαννίδου Αθηνά(εκπρόσωπος τοπ.αυτοδιοίκησης)

Τρομπούκη Θεοδώρα (πρόεδρος συλλόγου γονέων και κηδεμόνων), Αραμπατζή Ελένη, Παπαδόπουλος Ηλίας, Γουρλομάτη Ζωή, Μπέγου Χριστίνα, Παπαδοπούλου Βασιλική).

Σε κάθε σχολική μονάδα λειτουργεί το Σχολικό Συμβούλιο, στο οποίο συμμετέχουν ο Σύλλογος Διδασκόντων, το Διοικητικό Συμβούλιο του Συλλόγου Γονέων & Κηδεμόνων και ο εκπρόσωπος της τοπικής αυτοδιοίκησης. Έργο του Σχολικού Συμβουλίου είναι η συμβολή του στη διασφάλιση της εύρυθμης λειτουργίας της σχολικής μονάδας. Το Σχολικό Συμβούλιο λειτουργεί συνεργατικά και προτείνει παρεμβάσεις για την επίλυση θεμάτων που αφορούν στην υγιεινή, στην ασφάλεια και στην πρόληψη ατυχημάτων στον σχολικό χώρο καθώς και σε ζητήματα βελτίωσης της υλικοτεχνικής υποδομής του Νηπιαγωγείου.

## **V. Η σημασία της συνέργειας όλων**

Ένα ανοιχτό στην κοινωνία, συνεργατικό και δημοκρατικό σχολείο έχει ανάγκη από τη σύμπραξη όλων των μελών της εκπαιδευτικής κοινότητας – μαθητών/μαθητριών, εκπαιδευτικών, Προϊσταμένης, Συλλόγου Γονέων και Κηδεμόνων, Σχολικής Επιτροπής, Τοπικής Αυτοδιοίκησης – προκειμένου να επιτύχει στην αποστολή του.

### **6ος Άξονας: Ποιότητα του σχολικού χώρου – Αντιμετώπιση εκτάκτων αναγκών**

#### **A) Ποιότητα σχολικού χώρου**

Ένας από τους στόχους του σχολείου είναι οι καθαροί και συντηρημένοι χώροι αιθουσών, του αύλειου χώρου, της σχολικής περιουσίας, κ.λπ. διαμορφώνουν τον περιβάλλοντα χώρο μέσα στον οποίο είναι δυνατόν να καλλιεργηθεί η ψυχή του παιδιού.

Φθορές, ζημιές και κακή χρήση της περιουσίας του Σχολείου αποδυναμώνουν τις εκπαιδευτικές δυνατότητές του και παιδαγωγικά εθίζουν τον μαθητή/τη μαθήτρια στην αντίληψη της απαξίωσης της δημόσιας περιουσίας

Μαθητής που προκαλεί φθορά στην περιουσία του σχολείου, ελέγχεται για τη συμπεριφορά αυτή και η δαπάνη αποκατάστασης βαρύνει τον κηδεμόνα του.

#### **B) Αντιμετώπιση εκτάκτων αναγκών**

Οι φυσικές καταστροφές παρουσιάζουν αυξητική τάση τα τελευταία χρόνια με ποικίλες συνέπειες στο ανθρωπογενές περιβάλλον. Οι σχολικές μονάδες, ως λειτουργικοί χώροι φιλοξενίας και δραστηριοποίησης ευάλωτης ομάδας του πληθυσμού, απαιτούν αυξημένο βαθμό ετοιμότητας έναντι των κινδύνων αυτών.

Η απρόβλεπτη ή περιστασιακή κρίση είναι αυτή που συνδέεται ευθέως με την ανάγκη εκπόνησης ενός σχεδίου διαχείρισής της. Τα κρίσιμα συμβάντα χρήζουν έγκαιρων και έγκυρων ενεργειών ανταπόκρισης. Η έγγραφη και οργανωμένη αποτύπωση αυτών, σε επίπεδο σχολικής μονάδας, συνιστά το πρωτόκολλο - σχέδιο διαχείρισης κρίσεων. Τα οφέλη ενός τέτοιου σχεδίου έγκεινται στη διασφάλιση της σωματικής ακεραιότητας και της ψυχικής υγείας

του ανθρώπινου δυναμικού του σχολείου:

Οι φάσεις του σχεδίου υλοποίησης της διαχείρισης κρίσεων είναι οι εξής:

1. Προσδιορισμός της κρίσης - γεγονός (π.χ. πλημμύρα, πυρκαγιά).
2. Επίπεδο αντιμετώπισης.
3. Ειδοποίηση - ενημέρωση όσων εμπλέκονται στην αντιμετώπιση της κρίσης.
4. Επιλογή τρόπου και πλαισίου ενημέρωσης των εμπλεκόμενων υπηρεσιών και φορέων, των γονέων και κηδεμόνων.
5. Αξιολόγηση διαχείρισης της κρίσης.

Στην κατεύθυνση αυτή, έχει δημιουργηθεί Ομάδα Διαμόρφωσης Σχεδίου Αντιμετώπισης Κρίσεων, αποτελούμενη από το Σύλλογο Διδασκόντων με επικεφαλής τη Προϊσταμένη και έχει αναπτυχθεί ένα γενικό σχέδιο προετοιμασίας του σχολείου για την αντιμετώπιση κρίσεων.

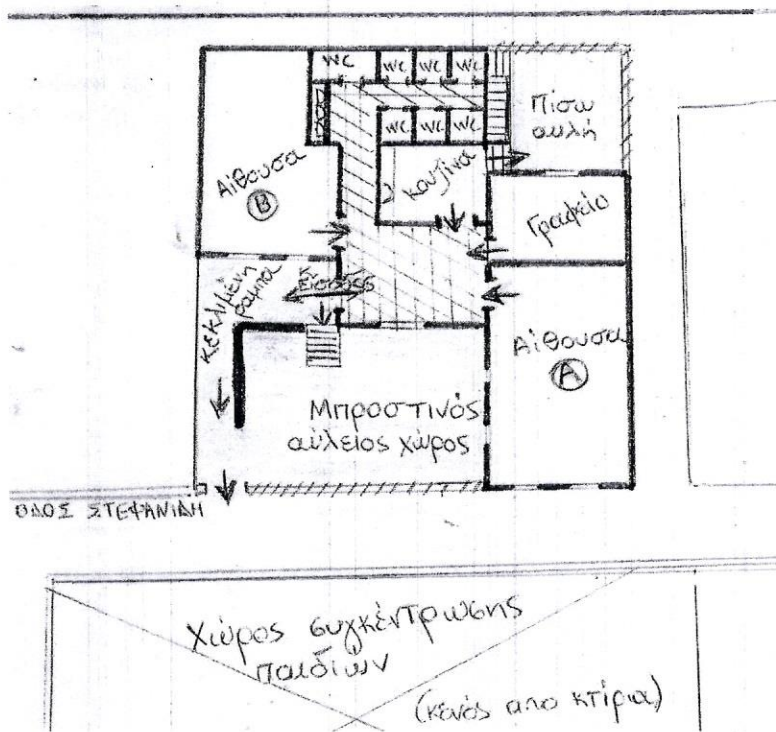
Για την προστασία από σεισμούς και συνοδά φυσικά φαινόμενα επικαιροποιείται τακτικά το Σχέδιο Μνημονίου Ενεργειών για τη διαχείριση του Σεισμικού Κινδύνου στην αρχή της σχολικής χρονιάς και υλοποιούνται ασκήσεις ετοιμότητας κατά τη διάρκεια του σχολικού έτους.

Η Προϊσταμένη του Νηπιαγωγείου, στην αρχή του σχολικού έτους και σε συνεργασία με τον Σύλλογο Διδασκόντων, προβαίνουν σε όλες τις απαιτούμενες ενέργειες που προβλέπονται για την αντιμετώπιση των έκτακτων αναγκών εντός του σχολικού χώρου. Επίσης, ενημερώνουν τους μαθητές/μαθήτριες για τους βασικούς κανόνες και τρόπους αντίδρασης κατά την εκδήλωση των φαινομένων αυτών.

Διευκρινίζεται ότι σε περίπτωση κρίσης οι μαθητές/μαθήτριες παραδίδονται μόνο στους γονείς/κηδεμόνες τους ή στα πρόσωπα που οι γονείς/κηδεμόνες έχουν ορίσει γραπτώς για την παραλαβή των μαθητών/τριών από τη σχολική μονάδα.

Τέλος, σε καταστάσεις πανδημίας ή ακραίων-επικίνδυνων φαινομένων οι εκπαιδευτικοί, μαθητές/μαθήτριες, γονείς/κηδεμόνες, Προϊσταμένη οφείλουν να συμμορφώνονται και να ακολουθούν ρητά τις οδηγίες που εκδίδουν οι εκάστοτε αρμόδιοι φορείς/υπηρεσίες: π.χ. ΕΟΔΥ, ΥΠΑΙΘ, Υπουργείο Πολιτικής Προστασίας, κ.λ.π. για την εύρυθμη λειτουργία της σχολικής μονάδας και την ασφάλεια των μελών της.





Ειδικό σχέδιο αποχώρησης λόγω έκτακτων συνθηκών  
(Σε περίπτωση έκτακτης ανάγκης, για την ασφάλεια των παιδιών έχει  
καταρτιστεί σχέδιο διαφυγής και πραγματοποιούνται ασκήσεις ετοιμότητας).

### -Εσωτερικός Κανονισμός Λειτουργίας- Διαδικασίες διασφάλισης της εφαρμογής του

Ο κοινά συμφωνημένος Κανονισμός βασίζεται στην ισχύουσα νομοθεσία και στις σύγχρονες παιδαγωγικές και διδακτικές αρχές. Η τήρησή του από όλους τους παράγοντες του σχολείου (μαθητές/μαθήτριες, εκπαιδευτικούς, γονείς/κηδεμόνες, βοηθητικό προσωπικό) με αμοιβαίο σεβασμό στον διακριτό θεσμικό ρόλο τους αποτελεί προϋπόθεση της εύρυθμης λειτουργίας του Νηπιαγωγείου. Είναι το θεμέλιο πάνω στο οποίο μπορεί το σχολείο να οικοδομήσει για να πετύχει τους στόχους και το όραμά του.

**Θέματα που ανακύπτουν στην εκπαιδευτική καθημερινότητα και δεν προβλέπονται από τον Κανονισμό, αντιμετωπίζονται κατά περίπτωση από την Προϊσταμένη και το Σύλλογο Διδασκόντων, σύμφωνα με τις αρχές της παιδαγωγικής επιστήμης και την κείμενη εκπαιδευτική**

νομοθεσία, σε πνεύμα συνεργασίας με όλα τα μέλη της σχολικής κοινότητας.

Οι γονείς/κηδεμόνες των μαθητών και μαθητριών ενημερώνονται με κάθε πρόσφορο μέσο, έντυπο ή ηλεκτρονικό, σχετικά με τον κανονισμό του Νηπιαγωγείου.

Πέμπτη 29-09-2022

Η Προϊσταμένη



Γαλέα Ευαγγελία

Εγκρίνεται	
Συντονιστής/Συντονίστρια Εκπαιδευτικού Έργου (έχει την παιδαγωγική ευθύνη του σχολείου)	Διευθυντής/Διευθύντρια Εκπαίδευσης
Konstantinia Tsigarida 14.10.2022 13:29	
..... Ημερομηνία: .....	..... Ημερομηνία: .....

Βασικές πηγές του κανονισμού αποτελούν τα νομοθετήματα:

- ΦΕΚ 491/τ.Β'/09-02-2021(ΣΧΟΛΙΚΟΣ ΚΑΝΟΝΙΣΜΟΣ)
- Ν.4692/2020, «Αναβάθμιση του Σχολείου και άλλες διατάξεις». - ΠΔ 79/2020,
- «Λειτουργία νηπιαγωγείων για το σχολικό έτος 2022-23». Αρ.πρ.1614/Υ1/8-1-2020 Απόφαση του Υπ. Παιδείας και Θρησκευμάτων.
- Προγραμματισμός εκπαιδευτικού έργου Νηπιαγωγείων και Δημοτικών Σχολείων για το σχολικό 2022-23
- Καθηκοντολόγιο Εκπαιδευτικών (ΦΕΚ 1340/2002 – Φ.353.1/324/105657/Δ1/2002).