


2023-2024

Επικαιροποιημένος Εσωτερικός Κανονισμός Λειτουργίας



2^ο ΝΗΠΙΑΓΩΓΕΙΟ ΠΟΡΤΟ ΡΑΦΤΗ

ΤΑΥΤΟΤΗΤΑ ΤΟΥ ΣΧΟΛΕΙΟΥ		
	2ο 2/θέσιο Νηπιαγωγείο Πόρτο Ράφτη	Διεύθυνση ΠΕ Αν.Αττικής
	Κωδικός Σχολείου (ΥΠΑΙΘΑ)	9520649

ΣΤΟΙΧΕΙΑ			
Έδρα του Σχολείου (διεύθυνση)		Αγίου Νικολάου	
Τηλέφωνο	2299072381	Fax	
e-mail:	mail@2nip-porto-rafti.att.sch.gr	Ιστοσελίδα	https://blogs.sch.gr/2nippraf/
Προϊσταμένη Σχολικής Μονάδας		Αναστασοπούλου Μαρία	

Εισαγωγή

Ο Εσωτερικός Κανονισμός Λειτουργίας του Σχολείου (άρθρο 37, Ν.4692/2020) επιδιώκει να εξασφαλίσει τις προϋποθέσεις και τις συνθήκες που είναι απαραίτητες για να πραγματοποιείται όσο καλύτερα γίνεται το έργο του σχολείου και να επιτυγχάνονται όσο γίνεται καλύτερα οι στόχοι που θέτουμε κάθε φορά ως σχολική κοινότητα (μαθητές, εκπαιδευτικοί, βοηθητικό προσωπικό, γονείς/κηδεμόνες).

Ο Κανονισμός βασίζεται σε όσα προβλέπονται από την πολιτεία για την εκπαίδευση και τη λειτουργία των δημόσιων και ιδιωτικών Σχολείων, ενσωματώνει αποδεκτές παιδαγωγικές αρχές και είναι προσαρμοσμένος στις ιδιαίτερες συνθήκες λειτουργίας του Νηπιαγωγείου και τα χαρακτηριστικά της τοπικής σχολικής και ευρύτερης κοινότητας

Σύνταξη, έγκριση, επικαιροποίηση και τήρηση του Κανονισμού.

Ο Εσωτερικός Κανονισμός Λειτουργίας έχει συνταχθεί ύστερα από εισήγηση της Προϊσταμένης του Νηπιαγωγείου, με τη συμμετοχή όλων των μελών του Συλλόγου Διδασκουσών, των μελών του Διοικητικού Συμβουλίου του Συλλόγου Γονέων και Κηδεμόνων καθώς και εκπροσώπους του Δήμου με αριθμό Πράξης Σχολικού Συμβουλίου 01/18-10-2022 και έχει εγκριθεί από τη Συντονίστρια Εκπαιδευτικού Έργου που έχει την παιδαγωγική ευθύνη του σχολείου καθώς και από τον Διευθυντή Πρωτοβάθμιας Εκπαίδευσης Αν.Αττικής.

Ο Εσωτερικός Κανονισμός Λειτουργίας επικαιροποιήθηκε από τον Σύλλογο Διδασκουσών με την πράξη 05/11-09-2023 για τη σχολική χρονιά 2023-2024, θα κοινοποιηθεί με την έναρξη του σχολικού έτους με κάθε πρόσφορο μέσο στους γονείς/κηδεμόνες και θα αναρτηθεί στον ιστότοπο του Νηπιαγωγείου.

Η ακριβής τήρησή του αποτελεί ευθύνη και υποχρέωση όλων των μελών της σχολικής κοινότητας: της Διεύθυνσης του Νηπιαγωγείου, των εκπαιδευτικών και του βοηθητικού προσωπικού, των μαθητών, των γονέων και κηδεμόνων.

Ο Κανονισμός, όταν κριθεί αναγκαίο, θα αναπροσαρμοστεί, μέσω της προβλεπόμενης από τον νόμο συμμετοχικής διαδικασίας όλων των μελών της σχολικής κοινότητας, έτσι ώστε να συμπεριλαμβάνει νέες νομοθετικές ρυθμίσεις, να ανταποκρίνεται στις αλλαγές των συνθηκών λειτουργίας του σχολείου και τις, κατά καιρούς, αποφάσεις των αρμόδιων συλλογικών οργάνων του.

Ταυτότητα και όραμα του σχολείου μας

Στόχος μας σε πρώτη φάση και όραμά μας είναι η ολόπλευρη, αρμονική και ισόρροπη ανάπτυξη των διανοητικών και ψυχοσωματικών δυνάμεων των μαθητών, ώστε ανεξάρτητα από φύλο και καταγωγή να έχουν τη δυνατότητα να εξελιχθούν σε ολοκληρωμένες προσωπικότητες και να ζήσουν δημιουργικά.

Με την εφαρμογή του σχολικού προγράμματος, ανταποκρινόμενοι πάντα με επάρκεια στις θεσμικές μας υποχρεώσεις, μέσα από την εκπλήρωση των ετήσιων προγραμματισμένων στόχων και μέσα από την άμεση συνεργασία με τους γονείς/κηδεμόνες που θα οριστεί από την αρχή της σχολικής χρονιάς, θα προσπαθήσουμε ώστε να επιτευχθούν καλύτερα εκπαιδευτικά αποτελέσματα, τα μέλη της σχολικής κοινότητας να ικανοποιηθούν από τον τρόπο λειτουργίας του, τα παιδιά να ικανοποιηθούν από τη φοίτησή τους, να αξιοποιηθούν οι νέες τεχνολογίες σε όλους τους τομείς, να κατανοηθεί η αξία της ομαδικής εργασίας για την παραγωγή ενός κοινού έργου και κυρίως να αναδυθεί η Παιδοκεντρική και Ομαδοσυνεργατική αντίληψη των εκπαιδευτικών με γνώμονα τις αρχές της διαφοροποιημένης παιδαγωγικής, που θα τεθούν στον αρχικό εκπαιδευτικό σχεδιασμό για την οικοδόμηση συνεργατικών σχέσεων μεταξύ των εκπαιδευτικών της σχολικής μονάδας, των εκπαιδευτικών και των μαθητών, των μαθητών μεταξύ τους και τη διαμόρφωση μηχανισμών τακτικής και αμφίδρομης επικοινωνίας με τους γονείς όσον αφορά στην ποιότητα της ενημέρωσής

τους σχετικά με την πρόοδο των παιδιών τους.

Για το σχολικό έτος 2023-2024 θα πραγματοποιηθούν και από τα 2 τμήματα του Νηπιαγωγείου «Εργαστήρια Δεξιοτήτων» τα οποία θα ομαδοποιηθούν σε τέσσερις (4) Θεματικές Ενότητες. Οι Θεματικές Ενότητες σε όλες τις σχολικές μονάδες Νηπιαγωγείων-Δημοτικών-Γυμνασίων, προκύπτουν από τους Παγκόσμιους Δείκτες Αειφόρου Ανάπτυξης (Περιβάλλον, Ευ Ζην, Ασφάλεια - Κοινωνία των πολιτών, Σύγχρονη Τεχνολογία και Επιχειρηματικότητα). Για κάθε θεματική ενότητα θα πραγματοποιηθούν πέντε έως επτά (5-7) εργαστήρια δεξιοτήτων τα οποία και θα ενταχθούν στο ωρολόγιο πρόγραμμα του Νηπιαγωγείου και θα οριστούν στο σχέδιο δράσης της Σχολικής Μονάδας. Στόχος είναι να καλλιεργηθούν οι δεξιότητες μάθησης του 21^{ου} αι. 4cs (Κριτική σκέψη - Critical Thinking, Επικοινωνία - Communication, Συνεργασία - Collaboration, Δημιουργικότητα - Creativity), οι Δεξιότητες ζωής, οι Δεξιότητες της τεχνολογίας, της μηχανικής και της επιστήμης και οι Δεξιότητες του νου, οι οποίες και θα βοηθήσουν στην ανάπτυξη των επιμέρους ικανοτήτων των μαθητών, ώστε να ανταπεξέλθουν στην πολυπλοκότητα και την αβεβαιότητα του σύγχρονου κόσμου, καθιστώντας τους ελεύθερους και υπεύθυνους πολίτες. Η επιλογή των προγραμμάτων που θα πραγματοποιήσουμε έχει ως εξής:

Θεματική ενότητα : ΕΝΔΙΑΦΕΡΟΜΑΙ ΚΑΙ ΕΝΕΡΓΩ

Υποενότητα: Συμπερίληψη, Αλληλοσεβασμός, Διαφορετικότητα

Τίτλος: Συνεργασία

Χρόνος υλοποίησης: Σεπτέμβριος - Οκτώβριος

Θεματική ενότητα: ΔΗΜΙΟΥΡΓΩ ΚΑΙ ΚΑΙΝΟΤΟΜΩ

Υποενότητα: Ψηφιακές δεξιότητες στην θεματική ενότητα του «Δημιουργώ και Καινοτομώ -

Δημιουργική Σκέψη και Πρωτοβουλία»

Τίτλος: STEM - και η Γη γυρίζει

Χρόνος υλοποίησης: Νοέμβριος - Δεκέμβριος - Ιανουάριος

Θεματική ενότητα: ΖΩ ΚΑΛΥΤΕΡΑ - ΕΥ ΖΗΝ

Υποενότητα: Ψυχική Υγεία και Συναισθηματική Υγεία

Τίτλος: Βλέπω με τα μάτια της καρδιάς μου

Χρόνος υλοποίησης: Φεβρουάριος - Μάρτιος

Θεματική ενότητα: ΦΡΟΝΤΙΖΩ ΤΟ ΠΕΡΙΒΑΛΛΟΝ

Υποενότητα: Κλιματική αλλαγή - Φυσικές καταστροφές, Πολιτική Προστασία

Τίτλος: Προστατέψτε το δάσος - Είναι πηγή ζωής

Χρόνος υλοποίησης: Απρίλιος - Μάιος

Βασικές αρχές και στόχοι του Εσωτερικού Κανονισμού Λειτουργίας

Ο Κανονισμός, περιλαμβάνει όρους και κανόνες, κατανομή αρμοδιοτήτων και ευθυνών, δικαιωμάτων και υποχρεώσεων, για όλα τα μέλη της σχολικής κοινότητας, έτσι ώστε να διαμορφώνεται στο σχολείο ένα παιδαγωγικό και διδακτικό κλίμα που διευκολύνει την απρόσκοπτη, μεθοδική και αποτελεσματική λειτουργία του. Ταυτόχρονα οι δυσκολίες και τα προβλήματα που προκύπτουν αντιμετωπίζονται από τα μέλη της σχολικής κοινότητας ως προκλήσεις και ευκαιρίες βελτίωσης, ανάπτυξης και ενδυνάμωσης παιδαγωγικών, διδακτικών, και άλλων πρακτικών.

Βασικοί στόχοι του Κανονισμού είναι οι μαθητές/μαθήτριες να διαμορφώσουν την

προσωπικότητά τους, να διαπαιδαγωγηθούν με τον καλύτερο δυνατό τρόπο αναπτύσσοντας δεξιότητες οι οποίες έχουν βασικό και κυρίαρχο ρόλο στη μαθησιακή διαδικασία και ταυτόχρονα αποτελούν δεξιότητες ζωής, όπως η δημιουργικότητα, ο αυτοέλεγχος, η συναίσθηση της ευθύνης, η συνεργασία, η ενσυναίσθηση, η αλληλεγγύη, ο αμοιβαίος σεβασμός, η αλληλοκατανόηση, η αποδοχή της διαφορετικότητας, ο σεβασμός όλων σε κοινούς συμφωνημένους κανόνες, η περιβαλλοντική συνείδηση, η προστασία της υγείας, καθώς και η εδραίωση της ισότητας, της αλληλεγγύης και της δημοκρατίας.

Μέσω των συμφωνημένων αρχών/κατευθύνσεων του Κανονισμού του Νηπιαγωγείου, επιδιώκεται:

- Να εξασφαλίζεται ένα υποστηρικτικό πλαίσιο για να πραγματοποιείται με επιτυχία το εκπαιδευτικό έργο και η απρόσκοπτη συμμετοχή όλων των μαθητών/μαθητριών στην εκπαιδευτική διαδικασία.
- Να αναπτύσσεται κατάλληλο κλίμα για την ανάπτυξη της προσωπικότητας του/της κάθε μαθητή/μαθήτριας αλλά και όλων των μελών της σχολικής κοινότητας.
- Να διασφαλίζεται η σωματική και ψυχική υγεία όλων των μελών της σχολικής κοινότητας.
- Να δημιουργείται πλαίσιο συνθηκών για ουσιαστική μάθηση και εργασία.

Λειτουργία του Σχολείου

Διδακτικό ωράριο

Η έναρξη, η λήξη, η διάρκεια μαθημάτων του βασικού υποχρεωτικού προγράμματος, τα διαλείμματα, ο χρόνος διδασκαλίας ανά διδακτική ώρα καθώς και η έναρξη και λήξη του διδακτικού έτους καθορίζονται από τις κείμενες διατάξεις και αποφάσεις του ΥΠΑΙΘΑ. Ανακοινώνονται στους γονείς με την έναρξη του διδακτικού έτους με σχετικό έντυπο και παράλληλα αναρτώνται στην ιστοσελίδα του Νηπιαγωγείου.

Για το σχολικό έτος 2023-2024 το πρόγραμμα του σχολείου, διαμορφώνεται ως εξής:

Πρόωρη Υποδοχή (ισχύει μόνο για τους μαθητές/μαθήτριες που παρακολουθούν το Ολοήμερο Πρόγραμμα και είναι προαιρετικό)

ο Προσέλευση των μαθητών/τριών: **7:45 - 8:00**

Υποχρεωτικό πρόγραμμα

ο Υποδοχή των μαθητών και των μαθητριών στο σχολείο: **8:15 - 8:30.**

ο Λήξη Υποχρεωτικού Προγράμματος - Αποχώρηση μαθητών και μαθητριών: **13:00**

Ολοήμερο πρόγραμμα

ο Έναρξη λειτουργίας των δραστηριοτήτων Ολοήμερου Προγράμματος: **13:00.**

ο Λήξη των δραστηριοτήτων Ολοήμερου Προγράμματος: **16:00. Πρόωρη αποχώρηση από το Ολοήμερο Πρόγραμμα δεν προβλέπεται.**

Προκειμένου να διευκολυνθεί, κατά την έναρξη της σχολικής χρονιάς, η ομαλή προσαρμογή των νηπίων - προνηπίων που φοιτούν για πρώτη φορά, δύναται να εφαρμόζεται ευέλικτο ωράριο παραμονής στο Νηπιαγωγείο κατά τις πρώτες δύο εβδομάδες λειτουργίας, το οποίο καθορίζεται από τον εκπαιδευτικό της τάξης και τον Σύλλογο Διδασκουσών, σε συνεργασία με τους γονείς/κηδεμόνες του νηπίου/προνηπίου (παρ. 7, άρθρο 2, Π.Δ. 79/2017). Μετά την πάροδο των δύο (2) εβδομάδων, το σύνολο των προνηπίων/νηπίων ακολουθεί κοινό ωράριο, σύμφωνα με την παρ. 7, άρθρο 2, Π.Δ. 79/2017 (Α' 142).

Επίσης, προβλέπεται η μεταφορά ωραρίου εργασίας σε απογευματινές ώρες έως δύο φορές κατά τη διάρκεια του σχολικού έτους, με απόφαση του Συλλόγου Διδασκουσών, για την οποία

ενημερώνεται ο οικείος Διευθυντής Πρωτοβάθμιας Εκπαίδευσης (όπως τροποποιήθηκε και ισχύει με το άρθρο 23, νόμος 4559/2018).

Η Προϊσταμένη του νηπιαγωγείου - με ενημερωτικό σημείωμα - θα γνωστοποιεί στους γονείς των παιδιών :

- τις ημέρες κατά τις οποίες το Νηπιαγωγείο δε θα λειτουργεί.
- τις οποιεσδήποτε διαφοροποιήσεις στο ωράριο λειτουργίας του, όπως αυτές προβλέπονται στο Π.Δ. 79/2017, ρυθμίζονται από σχετικές εγκυκλίους του ΥΠΑΙΘΑ, όπως και σε αποφάσεις της Περιφέρειας και του Δήμου (λόγω έκτακτων καιρικών φαινομένων κ.α.)

I. Προσέλευση και αποχώρηση μαθητών/μαθητριών

Η ώρα προσέλευσης των μαθητών και μαθητριών του Νηπιαγωγείου είναι **08:15 έως 8:30 π.μ.**

Η ώρα προσέλευσης για την Πρωινή Υποδοχή στο Νηπιαγωγείο είναι **07:45 έως 08:00.**

Η έγκαιρη προσέλευση και η καλά οργανωμένη και ελεγχόμενη αποχώρηση είναι απαραίτητες προϋποθέσεις για την πραγματοποίηση του διδακτικού έργου και την εύρυθμη λειτουργία του σχολείου γενικότερα και διασφαλίζει την ασφάλεια των μαθητών και μαθητριών και του προσωπικού του σχολείου.

Για λόγους ασφαλείας των μαθητών/μαθητριών αλλά και για την ομαλή λειτουργία του προγράμματος η είσοδος του σχολείου κλείνει στις 8:30 π.μ. ώστε να μην παρακωλύεται το παιδαγωγικό έργο του σχολείου.

Οι μαθητές και οι μαθήτριες σε καμία περίπτωση δεν αποχωρούν από το σχολείο πριν τη λήξη του ωραρίου. Αν παρουσιαστεί ανάγκη έκτακτης αποχώρησης κατά τη διάρκεια του σχολικού ωραρίου (π.χ. ασθένεια), ενημερώνεται ο γονέας/κηδεμόνας για να προσέλθει στο Σχολείο και να συνοδεύσει το παιδί στο σπίτι του, αφού προηγουμένως συμπληρώσει το σχετικό έντυπο (υπεύθυνη δήλωση). Εάν κάποιος γονέας/κηδεμόνας χρειαστεί, **για ειδικό λόγο** και σε **εξαιρετικές περιπτώσεις** να πάρει το παιδί του πριν τη λήξη των μαθημάτων, χρειάζεται να ενημερώσει εγκαίρως τη Διεύθυνση του Σχολείου και να συμπληρώσει σχετικό έντυπο όπου θα αναγράφονται οι λόγοι (υπεύθυνη δήλωση). **Στις περιπτώσεις της παρ. 10 του άρθρου 12 του ΠΔ 79/2017 (Α'109) ανήκουν και αυτές των μαθητών/τριών των οποίων οι γονείς/κηδεμόνες αιτούνται πρόωγη αποχώρηση ή καθυστερημένη προσέλευση στο πρόγραμμα του σχολείου για λόγους ιατρικής υποστήριξης ή θεραπευτικής παρέμβασης των μαθητών/τριών, κατόπιν βεβαίωσης από δημόσιο φορέα, από την οποία προκύπτει η ανάγκη της ανωτέρω απουσίας και ο ακριβής χρόνος αυτής. Επισημαίνεται, ότι τόσο ο φορέας που εκδίδει την βεβαίωση, όσο και ο φορέας υλοποίησης της θεραπευτικής παρέμβασης ή ιατρικής υποστήριξης πρέπει να είναι δημόσιοι φορείς (184795/Δ1/30-10-2017 Εγκύκλιο).** Σε περίπτωση αδικαιολόγητων απουσιών μαθητών/τριών, ακολουθούνται τα όσα προβλέπονται στο ΠΔ 79/2017 (Α' 109) (άρθρο 13, παρ. 2, 3, 4).

Οι εκπαιδευτικοί των τμημάτων υποδέχονται τους μαθητές και τις μαθήτριες στην είσοδο των τμημάτων τους και οι γονείς/κηδεμόνες/συνοδοί αποχωρούν. Κατά τη διάρκεια του χρόνου προσέλευσης των μαθητών/μαθητριών δεν παρευρίσκεται χωρίς άδεια στον χώρο του σχολείου κανένας επισκέπτης.

Οι γονείς/κηδεμόνες/συνοδοί (που έχουν οριστεί εξ αρχής με υπεύθυνη δήλωση και ΑΔΤ), προσέρχονται έγκαιρα για την παραλαβή των μαθητών και των μαθητριών, παραμένουν έξω από την είσοδο του σχολείου, χωρίς να παρεμποδίζουν τη διαδικασία αποχώρησης. Κάθε καθυστέρηση στην προσέλευση των συνοδών δημιουργεί κινδύνους για την ασφάλεια των μαθητών/μαθητριών που παρακολουθούν το σχολικό πρόγραμμα της σχολικής μονάδας και παρεμποδίζει τη λειτουργία της. Σε περιπτώσεις δυσμενών καιρικών συνθηκών, το σχολείο δύναται να τροποποιήσει τη διαδικασία προσέλευσης/αποχώρησης, ώστε να μειωθεί στο

ελάχιστο η έκθεση γονέων και μαθητών στις καιρικές συνθήκες δίχως να τεθεί σε κίνδυνο η ασφάλεια των μαθητών.

Παρακαλείσθε θερμά όπως τηρήσετε σχολαστικά την ώρα προσέλευσης του παιδιού σας στο Νηπιαγωγείο και την ώρα αποχώρησής του ώστε να μην διαταράσσεται η εύρυθμη λειτουργία της σχολικής μονάδας και των δραστηριοτήτων του Νηπιαγωγείου.

II. Ωρολόγιο Πρόγραμμα του Σχολείου

Το Νηπιαγωγείο εφαρμόζει το Ωρολόγιο Πρόγραμμα, όπως αυτό ορίζεται από τις εγκυκλίους του ΥΠΑΙΘΑ και εξειδικεύεται από τον Σύλλογο Διδασκουσών με ευθύνη της Προϊσταμένης του Νηπιαγωγείου και υποβάλλεται προς έγκριση στον Προϊστάμενο Εκπαιδευτικών Θεμάτων της οικείας Διεύθυνσης Πρωτοβάθμιας Εκπαίδευσης.

3. Σχολική και Κοινωνική Ζωή

I. Φοίτηση

Η φοίτηση των μαθητών/μαθητριών στα Νηπιαγωγεία είναι υποχρεωτική και εποπτεύεται από την εκπαιδευτικό της τάξης, η οποία καταγράφει τις καθημερινές απουσίες και από την Προϊσταμένη που τις καταχωρίζει στο πληροφοριακό σύστημα του ΥΠΑΙΘΑ. Η ελλιπής φοίτηση και μάλιστα χωρίς σοβαρό λόγο, δυσχεραίνει τόσο το σχολικό έργο όσο και την πρόοδο των μαθητών/μαθητριών. Την ουσιαστική αλλά και την τυπική ευθύνη απέναντι στο σχολείο και την πολιτεία για τη φοίτηση των μαθητών, φέρουν κατά το νόμο οι γονείς/κηδεμόνες τους.

II. Σχολικοί χώροι

Κοινός στόχος όλων είναι ο σεβασμός του σχολικού χώρου. **Ο σεβασμός στα περιουσιακά στοιχεία του Νηπιαγωγείου, τις υποδομές, τον εξοπλισμό αλλά και το φυσικό περιβάλλον του σχολείου αποτελεί βασική υποχρέωση όλων των μελών της σχολικής κοινότητας.** Με το ίδιο σκεπτικό υπάρχει φροντίδα για την τάξη και την καλαισθησία στις σχολικές αίθουσες, καθώς είναι ο ιδιαίτερος χώρος, όπου παραμένουν και εργάζονται μαθητές/μαθήτριες και εκπαιδευτικοί πολλές ώρες. Φροντίδα όλων είναι να διατηρούνται οι χώροι καθαροί. Τεράστια συμβολή σε αυτό έχει και ο υπεύθυνος καθαριότητας του Νηπιαγωγείου.

III. Διάλειμμα

Κατά τη διάρκεια του διαλείμματος οι μαθητές/μαθήτριες βγαίνουν στο προαύλιο, όπως έχει καθοριστεί από το Ωρολόγιο Πρόγραμμα.

Σε περίπτωση κακοκαιρίας ορίζονται από τις εκπαιδευτικούς οι προκαθορισμένοι χώροι παραμονής των μαθητών και μαθητριών.

Το διάλειμμα είναι χρόνος παιχνιδιού και ανάπτυξης κοινωνικών σχέσεων όπου οι μαθητές και οι μαθήτριες αλληλεπιδρούν, παίζουν αρμονικά και υπεύθυνα για οποιοδήποτε πρόβλημα αντιμετωπίζουν, καθίσταται η εκπαιδευτικός του κάθε τμήματος.

Κατά τη διάρκεια του διαλείμματος δεν επιτρέπεται κανένας ανήλικος ή ενήλικος να παρακολουθεί, να συνομιλεί ή να δίνει αντικείμενα σε μαθητές και μαθήτριες του σχολείου από τα κάγκελα του προαυλίου χώρου.

IV. Σχολικό πρόγραμμα

Η φοίτηση στο Νηπιαγωγείο αποτελεί το πιο σημαντικό βήμα στη ζωή του παιδιού για τη μάθηση, την προσωπική ανάπτυξη και κοινωνικοποίησή του. Οι μαθητές και μαθήτριες παρακολουθούν και συμμετέχουν ενεργά στην καθημερινή εκπαιδευτική διαδικασία σεβόμενοι τους κανόνες του σχολείου, όπως διαμορφώνονται από τους ίδιους και τους εκπαιδευτικούς της τάξης, όπως και το δικαίωμα των συμμαθητών και συμμαθητριών τους για μάθηση.

Τα παιδιά μαθαίνουν να συν-εργάζονται, να δημιουργούν, να αλληλεπιδρούν, να αυτενεργούν και να είναι υπεύθυνα. Η συνεργασία μεταξύ γονέων/κηδεμόνων και εκπαιδευτικών έχει κοινό στόχο την υγιή ανάπτυξη παιδιών με ολοκληρωμένη προσωπικότητα.

V. Συμπεριφορά - Δικαιώματα –Υποχρεώσεις

Η Προϊσταμένη

- Συμβάλλει στη δημιουργία κλίματος δημοκρατικής συμπεριφοράς των διδασκουσών και των μαθητών/μαθητριών και είναι υπεύθυνη, σε συνεργασία με τις εκπαιδευτικούς, για την ομαλή λειτουργία του σχολείου.
- Ενημερώνει τα μέλη της εκπαιδευτικής κοινότητας για την εκπαιδευτική νομοθεσία, τις εγκυκλίους και τις αποφάσεις που αφορούν τη λειτουργία του Σχολείου και τις αρμοδιότητες του Συλλόγου Διδασκουσών.
- Λαμβάνει μέριμνα για την εξασφάλιση παιδαγωγικών μέσων και εργαλείων, την καλή χρήση τους στη σχολική τάξη, τη λειτουργικότητα και την αντικατάστασή τους, σε περίπτωση φθοράς.
- Είναι υπεύθυνη, μαζί με τις εκπαιδευτικούς, για την καθαριότητα και αισθητική των χώρων του Νηπιαγωγείου, καθώς και για την προστασία της υγείας και ασφάλειας των μαθητών/μαθητριών.
- Έχει την ευθύνη για τη διαμόρφωση θετικού κλίματος στο σχολείο και για την ανάπτυξη αρμονικών σχέσεων ανάμεσα στα μέλη της σχολικής κοινότητας.

Οι εκπαιδευτικοί

- Εκπαιδεύουν τους μαθητές και τις μαθήτριες, σύμφωνα με τους σκοπούς και τους στόχους της προσχολικής εκπαίδευσης και μέσα στο πλαίσιο της εκπαιδευτικής πολιτικής και με την καθοδήγηση των Στελεχών της Εκπαίδευσης.
- Προετοιμάζουν καθημερινά και οργανώνουν την εκπαιδευτική διαδικασία, εφαρμόζοντας σύγχρονες και κατάλληλες μεθόδους διδασκαλίας, με βάση τις ανάγκες και ιδιαιτερότητες των μαθητών/μαθητριών.
- Συνεργάζονται με τους μαθητές/μαθήτριες, σέβονται την προσωπικότητά τους, καλλιεργούν και εμπνέουν σ' αυτούς, κυρίως με το παράδειγμά τους, δημοκρατική συμπεριφορά.
- Μεριμνούν για τη δημιουργία κλίματος αρμονικής συνεργασίας και συνεχούς και αμφίδρομης επικοινωνίας με τους γονείς/κηδεμόνες των μαθητών/μαθητριών, και τους ενημερώνουν για τη φοίτηση, τη συμπεριφορά και την εξέλιξη των παιδιών τους.
- Φροντίζουν για την πρόοδο όλων των μαθητών/μαθητριών τους και τους προσφέρουν παιδεία διανοητική, ηθική και κοινωνική.
- Συμβάλλουν στην εμπέδωση ενός ήρεμου, θετικού, συνεργατικού, συμπεριληπτικού, εποικοδομητικού σχολικού κλίματος.
- Ενδιαφέρονται για τις συνθήκες ζωής των μαθητών/μαθητριών τους στην οικογένεια και στο ευρύτερο κοινωνικό περιβάλλον, λαμβάνουν υπόψη τους παράγοντες που επηρεάζουν την πρόοδο και συμπεριφορά των μαθητών/μαθητριών τους και υιοθετούν κατάλληλες παιδαγωγικές ενέργειες, ώστε να αντιμετωπισθούν πιθανά προβλήματα.
- Ενθαρρύνουν τους μαθητές/μαθήτριες να συμμετέχουν ενεργά στη διαμόρφωση και λήψη αποφάσεων για θέματα που αφορούν τους ίδιους και το σχολείο και καλλιεργούν τις αρχές και το πνεύμα αλληλεγγύης και συλλογικότητας.
- Συνεργάζονται με τους εκπαιδευτικούς ειδικής αγωγής προκειμένου να υποστηριχθούν οι μαθητές με ειδικές εκπαιδευτικές ανάγκες καθώς και οι οικογένειές τους.
- Συνεργάζονται με την Προϊσταμένη, τους γονείς και τα αρμόδια Στελέχη Εκπαίδευσης για την

καλύτερη δυνατή παιδαγωγική αντιμετώπιση προβλημάτων συμπεριφοράς, σεβόμενοι την προσωπικότητα και τα δικαιώματα των μαθητών/μαθητριών.

- Ανανεώνουν και εμπλουτίζουν τις γνώσεις τους, σχετικά με τις επιστήμες της αγωγής τόσο μέσω των διάφορων μορφών επιμόρφωσης, που παρέχονται θεσμικά από το σύστημα της οργανωμένης εκπαίδευσης, όσο και μέσω της ενδοσχολικής επιμόρφωσης ή και της αυτοεπιμόρφωσης.

Οι μαθητές/μαθήτριες

- Επιδεικνύουν σεβασμό, με τη στάση τους, προς κάθε μέλος της σχολικής κοινότητας.
 - Κατά τη διάρκεια των μαθημάτων τηρούν τους κανόνες της τάξης, συμμετέχουν ενεργά συνδιαμορφώνοντας την καθημερινή εκπαιδευτική διαδικασία.
 - Απευθύνονται στις εκπαιδευτικούς και ζητούν τη βοήθειά τους, για κάθε πρόβλημα που τους απασχολεί και τους δημιουργεί εμπόδιο στη σχολική ζωή.
 - Προσέχουν ώστε να διατηρούν καθαρούς όλους τους χώρους και δείχνουν ενδιαφέρον για την υλική περιουσία του σχολείου.
 - Αποφεύγουν ρητά την άσκηση οποιασδήποτε μορφής βίας (σωματική, λεκτική ή ψυχολογική).
 - Προσπαθούν να λύνουν τις αντιθέσεις ή διαφωνίες με διάλογο. Σε περιπτώσεις που γίνονται αποδέκτες ή παρατηρητές βίαιης λεκτικής, ψυχολογικής ή και σωματικής συμπεριφοράς, ενεργούν άμεσα και ακολουθούν τα παρακάτω βήματα:
1. Συζητούν άμεσα και ειρηνικά με όποιον έχουν διαφορά.
 2. Απευθύνονται στην υπεύθυνη εκπαιδευτικό τμήματος.
 - Συμβάλλουν στην υιοθέτηση αειφορικών πρακτικών, όπως η ανακύκλωση υλικών.
 - Στις σχολικές εκδηλώσεις και γιορτές αλλά και στις διδακτικές επισκέψεις εκτός Νηπιαγωγείου ακολουθούν τις συνοδούς εκπαιδευτικούς και συμπεριφέρονται με ευγένεια και ευπρέπεια.

Γονείς και κηδεμόνες

- Φροντίζουν ώστε το παιδί να έρχεται έγκαιρα και ανελλιπώς στο σχολείο και να ενημερώνουν σε περίπτωση απουσίας του.
- Διαβάζουν προσεκτικά όλες τις ανακοινώσεις, έντυπες ή ηλεκτρονικές, ώστε να ενημερώνονται για θέματα λειτουργίας του Σχολείου.
- Συνεργάζονται αρμονικά σε προσωπικό επίπεδο αλλά και μέσω του Συλλόγου Γονέων με τη Διεύθυνση και τον Σύλλογο των Διδασκουσών για θέματα που αφορούν τους μαθητές/μαθήτριες.
- Ενημερώνουν έγκαιρα και προσκομίζουν τα σχετικά έγγραφα, για κάθε ειδικό θέμα που αντιμετωπίζουν τα παιδιά τους - θέματα υγείας, ειδικές εκπαιδευτικές ικανότητες ή ανάγκες, θέματα οικογενειακής και κοινωνικής κατάστασης - τα οποία μπορούν να επηρεάσουν την επίδοση, τη φοίτηση και συμπεριφορά του παιδιού και ζητούν τη συνδρομή του σχολείου.

VI. Παιδαγωγικός έλεγχος

Τα ζητήματα μη αποδεκτής συμπεριφοράς στο σχολείο αποτελούν αντικείμενο συνεργασίας των γονέων/κηδεμόνων με την εκπαιδευτικό υπεύθυνη της τάξης, την Προϊσταμένη της σχολικής μονάδας, τον Σύλλογο Διδασκουσών και τη Σύμβουλο Προσχολικής Εκπαίδευσης Νηπιαγωγείων Α΄ Ανατολικής Αττικής, προκειμένου να υπάρξει η καλύτερη δυνατή παιδαγωγική αντιμετώπιση του θέματος. Σε κάθε περίπτωση και πριν από οποιαδήποτε απόφαση, λαμβάνεται υπόψη η βασική αρχή του σεβασμού της προσωπικότητας και των δικαιωμάτων του παιδιού. Οι σωματικές ποινές δεν επιτρέπονται.

Το σχολείο, ως φορέας αγωγής, έχει καθήκον να λειτουργεί έτσι ώστε οι μαθητές και μαθήτριες να συνειδητοποιήσουν ότι κάθε πράξη τους έχει συνέπειες, να μάθουν να αναλαμβάνουν την ευθύνη των επιλογών τους και να γίνουν υπεύθυνοι πολίτες. Αν η

συμπεριφορά του μαθητή και της μαθήτριας δεν εναρμονίζεται με τα αποδεκτά πρότυπα και αποκλίνει από την τήρηση του Εσωτερικού Κανονισμού του σχολείου, τότε αντιμετωπίζει τον παιδαγωγικό έλεγχο, σύμφωνα με τις αρχές της ψυχολογίας και παιδαγωγικής που διέπουν την ηλικία του.

Οι γονείς/κηδεμόνες ενημερώνονται από το Σχολείο για την όποια μη αποδεκτή συμπεριφορά των παιδιών τους. Η στενή συνεργασία σχολείου-γονέων/κηδεμόνων είναι πάντα αναγκαία και επιβεβλημένη.

VII Καινοτόμες πρακτικές που έχουν υιοθετηθεί ή θα υλοποιηθούν στο Νηπιαγωγείο

- Συμμετοχή και ολοκλήρωση του Επιμορφωτικού Προγράμματος του ΙΕΠ « Επιμόρφωση των Εκπαιδευτικών στα Εργαστήρια Δεξιοτήτων»
- Συμμετοχή και ολοκλήρωση του Επιμορφωτικού Προγράμματος του ΙΕΠ « Εισαγωγή της Αγγλικής Γλώσσας στο Νηπιαγωγείο (ΕΑΝ) »
- Συμμετοχή στα Προγράμματα που οργανώνει το 5^ο ΠΕΚΕΣ Αττικής και οι Σύμβουλοι Προσχολικής Εκπαίδευσης Νηπιαγωγείων Α΄ Ανατολικής Αττικής
- Συμμετοχή στο θεσμό Europe Code Week (σε συνεργασία με το 3^ο Νηπιαγωγείο Πόρτο Ράφτη)
- Συμμετοχή στο δίκτυο κοινών δράσεων Νηπιαγωγείων Ανατολικής Αττικής: « Βιβλιοφωλιές παντού! »
- Συμμετοχή στο Επιμορφωτικό Πρόγραμμα « Επικοινωνία και Διαχείριση Συγκρούσεων στο Σχολικό Περιβάλλον » (ΕΕΠΕΚ).
- Επιμόρφωση Εκπαιδευτικών στο Πρόγραμμα Σπουδών «Περιβάλλον και Εκπαίδευση για την Αειφόρο Ανάπτυξη του Νηπιαγωγείου»

VIII Άλλα θέματα

Εμβολιασμός μαθητών/μαθητριών

Σύμφωνα με την γνωμοδότηση της Εθνικής Επιτροπής Εμβολιασμών υποχρεωτικά είναι όλα εκείνα τα εμβόλια που είναι ενταγμένα στο Εθνικό Πρόγραμμα Εμβολιασμών. Ένα από τα δικαιολογητικά εγγραφής, αποτελεί και η επίδειξη του Βιβλιαρίου Υγείας ή άλλο στοιχείο από το οποίο αποδεικνύεται ότι έγιναν τα προβλεπόμενα εμβόλια.

Προετοιμασία Προγέυματος

Το πρόγευμα των μαθητών/μαθητριών παρασκευάζεται στο σπίτι με ευθύνη των γονέων/κηδεμόνων τους. Η νηπιαγωγός βοηθά και καθοδηγεί τους μαθητές και τις μαθήτριες ώστε να αποκτήσουν τις απαραίτητες δεξιότητες και να εξυπηρετούνται αυτόνομα. Σε κάθε περίπτωση δίνεται ιδιαίτερη προσοχή στους μαθητές μέχρι να αποκτήσουν τις απαραίτητες δεξιότητες αυτοεξυπηρέτησης.

Επικοινωνία και Συνεργασία Γονέων/Κηδεμόνων-Σχολείου

I. Σημασία της επικοινωνίας και της συνεργασίας σχολείου-οικογένειας

Πολύ σημαντικός παράμετρος της συνολικής λειτουργίας του Νηπιαγωγείου και του κλίματος που δημιουργείται είναι η επικοινωνία και η εποικοδομητική συνεργασία με τους γονείς/κηδεμόνες των μαθητών/μαθητριών. Η εμπιστοσύνη του παιδιού στο σχολείο ενισχύεται από τη θετική στάση των γονέων/κηδεμόνων προς το Σχολείο και την εκπαιδευτικό.

Για οποιοδήποτε αίτημά τους, οι γονείς/κηδεμόνες απευθύνονται στην εκπαιδευτικό της τάξης. Σε περίπτωση που δεν υπάρξει κοινά αποδεκτή λύση ή συνεννόηση, απευθύνονται στην

Προϊσταμένη του Νηπιαγωγείου.

II. Διαδικασίες ενημέρωσης και επικοινωνίας Σχολείου και γονέων/κηδεμόνων

Οι συναντήσεις για ενημέρωση των γονέων/κηδεμόνων με τις εκπαιδευτικούς προγραμματίζονται με απόφαση του Συλλόγου Διδασκουσών:

- Στην αρχή του διδακτικού έτους, όπου λαμβάνει χώρα ενημέρωση για ζητήματα που αφορούν στην εύρυθμη λειτουργία του σχολείου.
- Μια φορά τουλάχιστον το μήνα σε προκαθορισμένη από την εκπαιδευτικό του τμήματος ημέρα και ώρα, για θέματα που αφορούν στην αγωγή και πρόοδο των μαθητών/μαθητριών.
- Κάθε φορά που η εκπαιδευτικός της τάξης κρίνει αναγκαία μια έκτακτη συνάντηση.
- Κατά την ενημέρωση προόδου με το πέρας κάθε τριμήνου, όπου πραγματοποιείται παιδαγωγική συνάντηση της εκπαιδευτικού της τάξης με τους γονείς/κηδεμόνες των μαθητών/μαθητριών, προκειμένου να ενημερωθούν για την πρόοδο των παιδιών τους.

Η είσοδος των γονέων/κηδεμόνων στο σχολικό χώρο επιτρέπεται μόνο κατά τις προβλεπόμενες ώρες συναντήσεων με τις εκπαιδευτικούς των τάξεων.

Οι γονείς-κηδεμόνες οφείλουν να επικαιροποιούν τα στοιχεία επικοινωνίας τους και να ενημερώνουν άμεσα τις εκπαιδευτικούς για κάθε αλλαγή, ώστε το Νηπιαγωγείο να έχει τα ισχύοντα τηλέφωνα τους και τις έγκυρες ηλεκτρονικές διευθύνσεις τους για την αποστολή ενημερωτικών σημειωμάτων ή/και υπεύθυνων δηλώσεων για την πραγματοποίηση εκπαιδευτικών επισκέψεων/δράσεων/εκδηλώσεων κ.λπ.. Επίσης, οι γονείς/κηδεμόνες θα πρέπει τακτικά να επισκέπτονται την ιστοσελίδα του Νηπιαγωγείου, ή να αξιοποιούν κάθε πρόσφορο μέσο επικοινωνίας που παρέχεται από το Νηπιαγωγείο και να ενημερώνονται για τα θέματα του Νηπιαγωγείου. **Τέλος, οι γονείς/κηδεμόνες σε έκτακτες περιπτώσεις θα πρέπει να έχουν φροντίσει είτε οι ίδιοι ή πρόσωπα που έχουν εξουσιοδοτήσει να είναι άμεσα διαθέσιμοι.**

III. Σύλλογος Γονέων και Κηδεμόνων

Οι γονείς/κηδεμόνες των μαθητών και μαθητριών κάθε Σχολείου συγκροτούν τον Σύλλογο Γονέων & Κηδεμόνων, που φέρει την επωνυμία του σχολείου και συμμετέχουν αυτοδικαίως σε αυτόν. Ο Σύλλογος Γονέων & Κηδεμόνων είναι ένας σημαντικός θεσμός, αποτελεί αναπόσπαστο μέρος της Σχολικής Κοινότητας και για αυτό είναι σημαντική η συμμετοχή όλων των γονέων/κηδεμόνων. Βρίσκεται σε άμεση συνεργασία με την Προϊστάμενη, τον Σύλλογο Διδασκουσών του σχολείου, αλλά και με την Πρόεδρο της Σχολικής Επιτροπής του οικείου Δήμου.

IV. Σχολικό Συμβούλιο

Το Σχολικό Συμβούλιο συγκαλείται από την Προϊσταμένη του Νηπιαγωγείου με τη συμμετοχή του Συλλόγου Διδασκουσών, εκπροσώπου του Συλλόγου Γονέων και Κηδεμόνων, καθώς και δύο (2) εκπροσώπων της Τοπικής Αυτοδιοίκησης. Έργο του Σχολικού Συμβουλίου είναι η διασφάλιση της εύρυθμης λειτουργίας της σχολικής μονάδας. Το Σχολικό Συμβούλιο λειτουργεί συνεργατικά και προτείνει σχέδια δράσης που αφορούν στην οργάνωση και λειτουργία της, στην υποστήριξη του εκπαιδευτικού έργου, στις συνθήκες υγιεινής, στην επικοινωνία μεταξύ εκπαιδευτικών, μαθητών και γονέων/κηδεμόνων, καθώς και κάθε άλλο θέμα αναφορικά με την ταυτότητα και τον προσανατολισμό της. Εισηγείται συγκεκριμένα σχέδια αντιμετώπισης κρίσεων και υποστηρίζει την υλοποίησή τους. Συμβάλλει στη διοργάνωση και υλοποίηση εκπαιδευτικών επισκέψεων και εκδηλώσεων. Συνεργάζεται στα θέματα που σχετίζονται με την υλικοτεχνική υποδομή της, τη χρηματοδότηση αυτής από άλλες πηγές, πλην της τακτικής κρατικής

επιχορήγησης, καθώς και τη διοργάνωση κάθε είδους δραστηριοτήτων. Τέλος συνεργάζεται με όλους τους φορείς στα θέματα που σχετίζονται με την προσφορά της μονάδας στην τοπική κοινωνία.

V.H σημασία της συνέργειας όλων

Ένα ανοιχτό στην κοινωνία, συνεργατικό και δημοκρατικό σχολείο έχει ανάγκη από τη σύμπραξη όλων των μελών της εκπαιδευτικής κοινότητας – μαθητών/μαθητριών, εκπαιδευτικών, Προϊσταμένης, Συλλόγου Γονέων και Κηδεμόνων, Σχολικής Επιτροπής, Τοπικής Αυτοδιοίκησης – προκειμένου να επιτύχει στην αποστολή του.

Πολιτική του σχολείου προστασίας από πιθανούς κινδύνους

Αντιμετώπιση έκτακτων αναγκών

Οι φυσικές καταστροφές παρουσιάζουν αυξητική τάση τα τελευταία χρόνια με ποικίλες συνέπειες στο ανθρωπογενές περιβάλλον. Οι σχολικές μονάδες, ως λειτουργικοί χώροι φιλοξενίας και δραστηριοποίησης ευάλωτης ομάδας του πληθυσμού, απαιτούν αυξημένο βαθμό ετοιμότητας έναντι των κινδύνων αυτών.

Η απρόβλεπτη ή περιστασιακή κρίση είναι αυτή που συνδέεται ευθέως με την ανάγκη εκπόνησης ενός σχεδίου διαχείρισής της. Τα κρίσιμα συμβάντα χρήζουν έγκαιρων και έγκυρων ενεργειών ανταπόκρισης. Η έγγραφη και οργανωμένη αποτύπωση αυτών, σε επίπεδο σχολικής μονάδας, συνιστά το πρωτόκολλο - σχέδιο διαχείρισης κρίσεων. Τα οφέλη ενός τέτοιου σχεδίου έγκεινται στη διασφάλιση της σωματικής ακεραιότητας και της ψυχικής υγείας του ανθρώπινου δυναμικού του σχολείου:

Οι φάσεις του σχεδίου υλοποίησης της διαχείρισης κρίσεων είναι οι εξής:

1. Προσδιορισμός της κρίσης - γεγονόςτος (π.χ. πλημμύρα, πυρκαγιά).
2. Επίπεδο αντιμετώπισης.
3. Ειδοποίηση - ενημέρωση όσων εμπλέκονται στην αντιμετώπιση της κρίσης.
4. Επιλογή τρόπου και πλαισίου ενημέρωσης των εμπλεκόμενων υπηρεσιών και φορέων, των γονέων και κηδεμόνων.
5. Αξιολόγηση διαχείρισης της κρίσης.

Για την προστασία από σεισμούς και συνοδά φυσικά φαινόμενα επικαιροποιείται τακτικά το Σχέδιο Μνημονίου Ενεργειών για τη διαχείριση του Σεισμικού Κινδύνου στην αρχή της σχολικής χρονιάς και υλοποιούνται ασκήσεις ετοιμότητας κατά τη διάρκεια του σχολικού έτους.

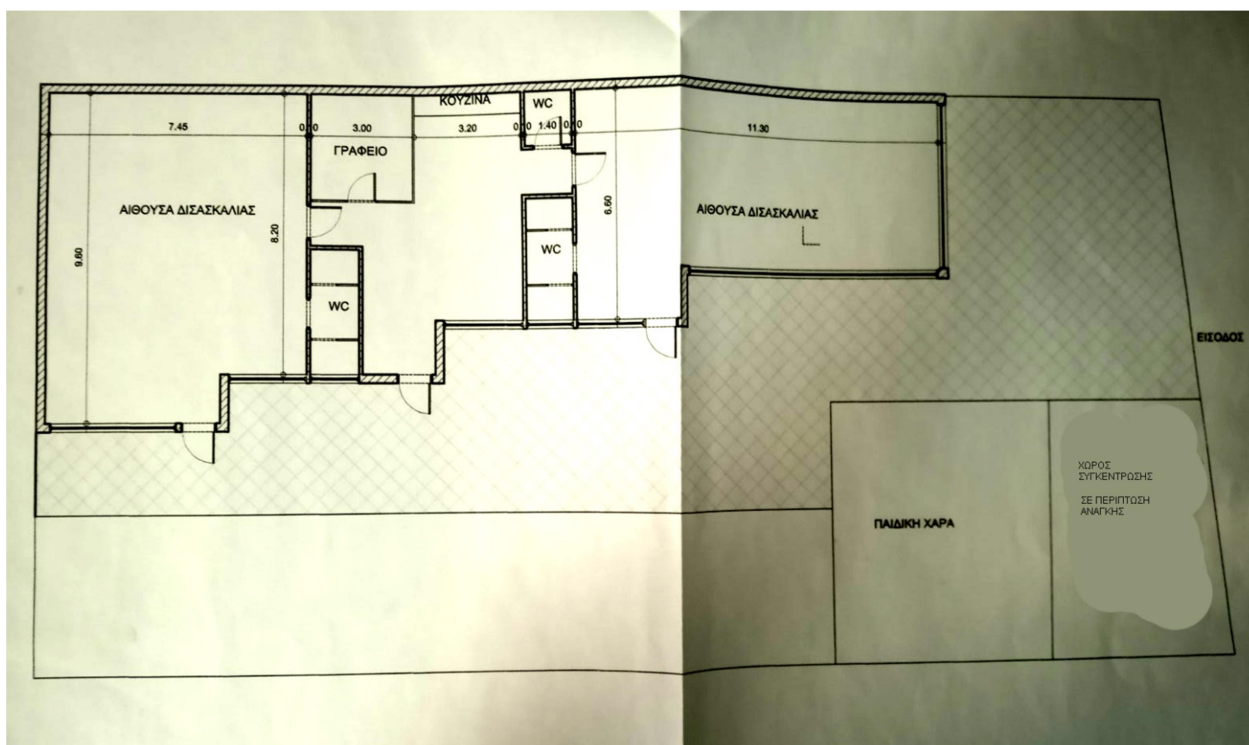
Η Προϊσταμένη του Νηπιαγωγείου, στην αρχή του σχολικού έτους και σε συνεργασία με τον Σύλλογο Διδασκουσών, προβαίνει σε όλες τις απαιτούμενες ενέργειες που προβλέπονται για την αντιμετώπιση των έκτακτων αναγκών εντός του σχολικού χώρου. Επίσης, ενημερώνουν τους μαθητές/μαθήτριες για τους βασικούς κανόνες και τρόπους αντίδρασης κατά την εκδήλωση των φαινομένων αυτών.

Διευκρινίζεται ότι σε περίπτωση κρίσης οι μαθητές/μαθήτριες παραδίδονται μόνο στους γονείς/κηδεμόνες τους ή στα πρόσωπα που οι γονείς/κηδεμόνες έχουν ορίσει γραπτώς για την παραλαβή των μαθητών/τριών από τη σχολική μονάδα.

Τέλος, σε καταστάσεις πανδημίας ή ακραίων-επικίνδυνων φαινομένων οι εκπαιδευτικοί, μαθητές/μαθήτριες, γονείς/κηδεμόνες, η Προϊσταμένη, οφείλουν να συμμορφώνονται και να ακολουθούν ρητά τις οδηγίες που εκδίδουν οι εκάστοτε αρμόδιοι φορείς/υπηρεσίες: π.χ. ΕΟΔΥ, ΥΠΑΙΘΑ, Υπουργείο Πολιτικής Προστασίας, κ.λ.π. για την εύρυθμη λειτουργία της σχολικής μονάδας και την ασφάλεια των μελών της.

Χώρος συγκέντρωσης σε περίπτωση ανάγκης

Αύλειος χώρος σχολικής μονάδας.



Ειδικό σχέδιο αποχώρησης λόγω έκτακτων συνθηκών

Σε περίπτωση έκτακτης ανάγκης, για την ασφάλεια των παιδιών έχει καταρτιστεί σχέδιο διαφυγής και πραγματοποιούνται ασκήσεις ετοιμότητας.

Εσωτερικός Κανονισμός Λειτουργίας - Διαδικασίες διασφάλισης της εφαρμογής του

Ο κοινά συμφωνημένος Κανονισμός βασίζεται στην ισχύουσα νομοθεσία και στις σύγχρονες παιδαγωγικές και διδακτικές αρχές. Η τήρησή του από όλους τους παράγοντες του σχολείου (μαθητές/μαθήτριες, εκπαιδευτικούς, γονείς/κηδεμόνες, βοηθητικό προσωπικό) με αμοιβαίο σεβασμό στον διακριτό θεσμικό ρόλο τους αποτελεί προϋπόθεση της εύρυθμης λειτουργίας του Νηπιαγωγείου. Είναι το θεμέλιο πάνω στο οποίο μπορεί το σχολείο να οικοδομήσει για να πετύχει τους στόχους και το όραμά του.

Θέματα που ανακύπτουν στην εκπαιδευτική καθημερινότητα και δεν προβλέπονται από τον Κανονισμό, αντιμετωπίζονται κατά περίπτωση από την Προϊσταμένη και τον Σύλλογο Διδασκουσών, σύμφωνα με τις αρχές της παιδαγωγικής επιστήμης και την κείμενη εκπαιδευτική νομοθεσία, σε πνεύμα συνεργασίας με όλα τα μέλη της σχολικής κοινότητας.

Οι γονείς/κηδεμόνες των μαθητών και μαθητριών ενημερώνονται με κάθε πρόσφορο μέσο, έντυπο ή ηλεκτρονικό, σχετικά με τον Κανονισμό του Νηπιαγωγείου.

Εγκρίνεται

Η Σύμβουλος Εκπαίδευσης ΠΕ 60
2^{ης} θέσης ΔΙΠΕ Ανατ. Αττικής

Ο Διευθυντής ΠΕ ΑΝΑΤΟΛΙΚΗΣ ΑΤΤΙΚΗΣ

.....
Ημερομηνία:

.....
Ημερομηνία: