



Εσωτερικός Κανονισμός Λειτουργίας

2ο Νηπιαγωγείο Ν. Μουδανιών

ΤΑΥΤΟΤΗΤΑ ΤΟΥ ΣΧΟΛΕΙΟΥ	
2ο Νηπιαγωγείο Νέων Μουδανιών	Διεύθυνση Α'/θμιας Χαλκιδικής
Κωδικός Σχολείου (ΥΠΑΙΘΑ)	9490127

ΣΤΟΙΧΕΙΑ	
Έδρα του Σχολείου (διεύθυνση)	Φ. Ορφανίδη 31 63200

Τηλέφωνο	2373024450	Fax	
e-mail:	mail@2nip-n-moudan.chal.sch.gr	Ιστοσελίδα	https://blogs.sch.gr/2nipmoud/
Προϊσταμένη Σχολικής Μονάδας	Μοστάκη Μαρία		
Εκπαιδευτικοί	Μοστάκη Μαρία ΠΕ60 Φαργκάνη Ζωή ΠΕ60 Καζαντζίδου Ελένη ΠΕ60 Λαγού Ασημίνα ΠΕ60 Μποσταντζή Ελπίδα ΠΕ60 Ζιώκου Αναστασία ΠΕ60 ΕΑΕ Παράλληλη Στήριξη Σαρακατσιάνου Μαρία ΠΕ06 Αγγλικών		
Πρόεδρος Συλλόγου Γονέων/Κηδεμόνων Εκπρόσωποι Δήμου Νέας Προποντίδας	Δεν υφίσταται Σύλλογος Γονέων αναγνωρισμένος από το Πρωτοδικείο Μετζίκη Καλλιόπη ,Λουτατίδου Καλλιόπη		

Εσωτερικός Κανονισμός Λειτουργίας

Ι Εισαγωγή

Σύμφωνα με το Πρότυπο κανονισμό λειτουργίας σχολικών μονάδων Πρωτοβάθμιας και Δευτεροβάθμιας Εκπαίδευσης Αριθμ. 109697/ΓΔ4 26-09-2024

Έχοντας υπόψη: 1) Το άρθρο 37 του ν. 4692/2020 «Αναβάθμιση του Σχολείου και άλλες διατάξεις» (Α' 111) και ιδίως την παρ. 3 αυτού. 2) Τον ν. 1566/1985 «Δομή και λειτουργία της πρωτοβάθμιας και δευτεροβάθμιας εκπαίδευσης και άλλες διατάξεις» (Α' 167). 3) Τις παρ. 1 και 8 του άρθρου 8 του ν. 3699/2008 «Ειδική Αγωγή και Εκπαίδευση ατόμων με αναπηρία ή με ειδικές εκπαιδευτικές ανάγκες» (Α' 199). 4) Τον ν. 5029/2023 «“Ζούμε Αρμονικά Μαζί - Σπάμε τη Σιωπή”: Ρυθμίσεις για την πρόληψη και αντιμετώπιση της βίας και του εκφοβισμού στα σχολεία και άλλες διατάξεις» (Α' 55). 5) Το π.δ. 84/2019 «Σύσταση και κατάργηση Γενικών Γραμματειών και Ειδικών Γραμματειών/Ενιαίων Διοικητικών Τομέων Υπουργείων» (Α' 123). 6) Το π.δ. 77/2023 «Σύσταση Υπουργείου και μετονομασία-Σύσταση, κατάργηση και μετονομασία Γενικών και Ειδικών Γραμματειών-Μεταφορά αρμοδιοτήτων, υπηρεσιακών μονάδων, θέσεων προσωπικού και εποπτευόμενων φορέων» (Α' 130). 7) Το π.δ. 79/2023 «Διορισμός Υπουργών, Αναπληρωτών Υπουργών και Υφυπουργών» (Α' 131). 8) Την υπ' αρ. 80/05-01-2024 κοινή απόφαση του Πρωθυπουργού και του Υπουργού Παιδείας, Θρησκευμάτων και Αθλητισμού «Ανάθεση αρμοδιοτήτων στην Υφυπουργό Παιδείας, Θρησκευμάτων και Αθλητισμού, Ζωή Μακρή» (Β' 69). 10) Την υπ' αρ. 53/23-09-2024 πράξη του Δ.Σ. του Ινστιτούτου Εκπαιδευτικής Πολιτικής (Ι.Ε.Π.)

Με τον όρο Εσωτερικός Κανονισμός Λειτουργίας του σχολείου νοείται το σύνολο των όρων και των κανόνων που αποτελούν προϋποθέσεις για να πραγματοποιείται ανενόχλητα, μεθοδικά και αποτελεσματικά το έργο του σχολείου. Επιπλέον, ο Εσωτερικός Κανονισμός Λειτουργίας του σχολείου αποτελεί σημαντικό παιδαγωγικό μέσο που βοηθά στην ομαλή σχολική ζωή, στη συνεργασία, στην αλληλεγγύη, στον δημοκρατικό διάλογο και στην αποδοχή της διαφορετικότητας. Σκοπός του Εσωτερικού Κανονισμού Λειτουργίας του σχολείου είναι η θεμελίωση ενός πλαισίου που υποστηρίζει το εκπαιδευτικό έργο συμβάλλοντας στην απρόσκοπτη συμμετοχή όλων στην εκπαιδευτική διαδικασία, στη διαμόρφωση κλίματος που στηρίζει την ολόπλευρη ανάπτυξη της προσωπικότητας των μαθητών/τριών καλλιεργώντας δεξιότητες, όπως η δημιουργικότητα, ο αυτοέλεγχος, η συνεργασία, η ενσυναίσθηση, η αλληλεγγύη, ο αμοιβαίος σεβασμός, η αποδοχή της διαφορετικότητας, η περιβαλλοντική συνείδηση, και στην

εξασφάλιση της σωματικής ασφάλειας και της συναισθηματικής πλήρωσης όλων των μελών της σχολικής κοινότητας.

Σύνταξη, έγκριση και τήρηση του Κανονισμού.

Ο Εσωτερικός Κανονισμός Λειτουργίας συντάσσεται ύστερα από εισήγηση του Διευθυντή/της Διευθύντριας ή του Προϊστάμενου / Προϊσταμένης του Νηπιαγωγείου, με τη συμμετοχή όλων των μελών του Συλλόγου Διδασκόντων, των μελών του Διοικητικού Συμβουλίου του Συλλόγου Γονέων και Κηδεμόνων καθώς και εκπροσώπου του Δήμου/Δημοτικής κοινότητας. Εγκρίνεται από τον Συντονιστή/τη Συντονίστρια Εκπαιδευτικού Έργου που έχει την παιδαγωγική ευθύνη του σχολείου καθώς και από τον Διευθυντή/τη Διευθύντρια Εκπαίδευσης.

Ο Εσωτερικός Κανονισμός Λειτουργίας με την έναρξη του σχολικού έτους κοινοποιείται με κάθε πρόσφορο μέσο στους γονείς/κηδεμόνες και αναρτάται με την έναρξη του σχολικού έτους στον ιστότοπο του Νηπιαγωγείου.

Η ακριβής τήρησή του αποτελεί ευθύνη και υποχρέωση όλων των μελών της σχολικής κοινότητας: της Διεύθυνσης του Νηπιαγωγείου, των εκπαιδευτικών και του βοηθητικού προσωπικού, των μαθητών, των γονέων και κηδεμόνων.

Ο Κανονισμός, όταν κριθεί αναγκαίο, αναπροσαρμόζεται, μέσω της προβλεπόμενης από τον νόμο συμμετοχικής διαδικασίας όλων των μελών της σχολικής κοινότητας, έτσι ώστε να συμπεριλαμβάνει νέες νομοθετικές ρυθμίσεις, να ανταποκρίνεται στις αλλαγές των συνθηκών λειτουργίας του σχολείου και τις, κατά καιρούς, αποφάσεις των αρμόδιων συλλογικών οργάνων του.

Ταυτότητα και όραμα του σχολείου μας

Το 2ο Νηπιαγωγείο Νέων Μουδανιών αποτελεί πλέον το σχολείο που προέκυψε από την συγχώνευση του 5ου Νηπιαγωγείου Νέων Μουδανιών με το 2ο Νηπιαγωγείο Νέων Μουδανιών ΦΕΚ 4665/09-08-2024 και λειτουργεί με τρία Πρωινά τμήματα και δύο Ολοήμερα. Στεγάζεται σε δύο κτίρια Α) Νεόκτιστο Σύγχρονο Διδακτήριο από τον Σεπτέμβριο του 2022 ,Ορφανίδη 31 Β) Παλιό κτίριο, Μακεδονίας 1 Υπηρετούν σε αυτό για το τρέχον Σχ. Έτος 2024-25 πέντε (5) εκπαιδευτικοί γενικής παιδείας μια εκπαιδευτικός Παράλληλης στήριξη, μια (1) εκπαιδευτικός Π.Ε. 06 Αγγλικών μειωμένου ωραρίου και δύο άτομα σαν βοηθητικό προσωπικό – καθαρίστριες. Μέσα σε μια ατμόσφαιρα στην οποία βασιλεύει το παιχνίδι, η δημιουργία και η πειθαρχημένη ελευθερία, επιδιώκουμε τον σεβασμό της προσωπικότητας του νηπίου, την ικανοποίηση των φυσικών και ψυχικών του αναγκών και τον σεβασμό στις ατομικές του διαφορές. Όραμα μας είναι να έχουμε ένα σχολείο γεμάτο χαμόγελα, ένα σχολείο ανοιχτό στην κοινωνία με άμεση και διαρκή εμπλοκή των γονέων στα δρώμενα. Η διαμόρφωση παιδιών με κριτική σκέψη, που να μπορούν να επικοινωνούν και να συνεργάζονται, η διαμόρφωση πολιτών με περιβαλλοντική συμπεριφορά μέσα και έξω από το σχολείο, η ενεργή συμμετοχή σε κοινωνικά δράσεις είναι βασικοί στόχοι μας. Το 2ο Νηπιαγωγείο Νέων Μουδανιών, αποτελεί ένα σχολείο ανοικτό στη γνώση μέσω της βιωματικής εμπειρίας και των καινοτόμων πρακτικών που χρησιμοποιεί. Στο επίκεντρο του οράματός μας βρίσκεται η επιδίωξη επιτυχούς καλλιέργειας των Δεξιοτήτων του 21ου αιώνα στις 3 βασικές κατηγορίες, στις οποίες αυτές διακρίνονται: α. δεξιότητες μάθησης (κριτική σκέψη, δημιουργικότητα, συνεργασία και επικοινωνία),β. δεξιότητες αλφαριθμητισμού και γ. δεξιότητες ζωής (ευελιξία, ηγεσία, ανάληψη πρωτοβουλίας και παραγωγικότητα). Παράλληλα, στο επίκεντρο του οράματός μας βρίσκεται η ανάπτυξη των κοινωνικών και συναισθηματικών δεξιοτήτων των μαθητών. Θεωρούμε ότι ο δυναμικός συνδυασμός όλων των προαναφερθέντων στοιχείων αποτελεί για τους μαθητές και τις μαθήτριες του Νηπιαγωγείου το κατάλληλο υποστηρικτικό πλαίσιο για την προσωπική τους ευημερία και ευεξία αλλά και για τη μελλοντική εξέλιξή τους σε αυτόνομα, ενεργά και παραγωγικά μέλη της κοινωνίας. Σε άμεση συνάρτηση με το όραμα της Σχολικής μας Μονάδας, οι στόχοι του σχολείου σε σχέση με τις ενδοσχολικές ανάγκες [κατά κύριο λόγο τις ανάγκες των μαθητών/τριών] εστιάζουν διαχρονικά στα εξής:

- στη δημιουργία κλίματος εμπιστοσύνης και γόνιμης συνεργασίας τόσο μεταξύ των νηπίων όσο και μεταξύ των εκπαιδευτικών
- στην ευαισθητοποίηση των νηπίων για θέματα ζωτικής σημασίας, που αφορούν τόσο το ανθρωπογενές και το φυσικό μας περιβάλλον όσο και την προστασία του πλανήτη μας
 - στη συνειδητοποίηση της ανάγκης μετάβασης από το «εγώ» στο «εμείς» καθώς και στη συνακόλουθη κινητοποίηση των μαθητών και μαθητριών και την ανάληψη δράσης για το κοινό καλό
 - στην ανάπτυξη και εδραίωση αξιών όπως η συνεργασία, ο σεβασμός στη γνώμη του άλλου, η αγάπη για τον πλησίον, η αλληλεγγύη και η αποδοχή της διαφορετικότητας και
 - στην εξοικείωση των νηπίων με τις Νέες Τεχνολογίες και τα ψηφιακά εκπαιδευτικά περιβάλλοντα

Σκοπός του Νηπιαγωγείου

Ο σκοπός του Νηπιαγωγείου, σύμφωνα με την κείμενη νομοθεσία, είναι να βοηθήσει τα παιδιά να

αναπτυχθούν σωματικά, συναισθηματικά, νοητικά και κοινωνικά μέσα στο πλαίσιο των ευρύτερων στόχων της πρωτοβάθμιας εκπαίδευσης. Το Νηπιαγωγείο, ως φορέας κοινωνικοποίησης του παιδιού (μετά την οικογένεια), θα πρέπει να εξασφαλίζει τις προϋποθέσεις, ώστε τα παιδιά να αναπτύσσονται και να κοινωνικοποιούνται ομαλά και πολύπλευρα. Το σύγχρονο ελληνικό νηπιαγωγείο προσφέρει κυρίως μαθησιακές εμπειρίες, που θα επιτρέψουν στα παιδιά, σε όποιο αναπτυξιακό και μαθησιακό στάδιο κι αν βρίσκονται να αναπτυχθούν ομαλά και ολόπλευρα, δηλ. σωματικά, συναισθηματικά, νοητικά και κοινωνικά και να θεμελιώσουν τις βάσεις πάνω στις οποίες θα οικοδομήσουν την εκπαιδευτική τους πορεία. Το Νηπιαγωγείο προσφέρει πολυσήμαντες υπηρεσίες στα παιδιά και στις οικογένειες τους. Σύμφωνα με το άρθρο 3, του Ν.1566, το Νηπιαγωγείο βοηθά τα νήπια «να καλλιεργούν τις αισθήσεις τους, να οργανώνουν τις πράξεις τους, κινητικές και νοητικές, να εμπλουτίζουν και να οργανώνουν τις εμπειρίες τους, από το φυσικό και το κοινωνικό περιβάλλον, να αναπτύσσουν πρωτοβουλίες, ελεύθερα και αβίαστα, να αναπτύσσουν την ικανότητα κατανόησης και έκφρασης, με σύμβολα γενικά και ιδιαίτερα, στους τομείς της Γλώσσας, των Μαθηματικών και της Αισθητικής». Το ολοήμερο Νηπιαγωγείο είναι ένας θεσμός ο οποίος θεσπίστηκε (1997), για να ικανοποιήσει τις σύγχρονες εκπαιδευτικές απαιτήσεις αλλά και τις ανάγκες της σημερινής οικογένειας. Επιπλέον το σύγχρονο Νηπιαγωγείο επιδιώκει το σεβασμό της προσωπικότητας του νηπίου, την ικανοποίηση των φυσικών και ψυχικών του αναγκών και το σεβασμό στις ατομικές του διαφορές.

Βασικές αρχές και στόχοι του Εσωτερικού Κανονισμού Λειτουργίας

Ο Κανονισμός, περιλαμβάνει όρους και κανόνες, κατανομή αρμοδιοτήτων και ευθυνών, δικαιωμάτων και υποχρεώσεων, για όλα τα μέλη της σχολικής κοινότητας, έτσι ώστε να διαμορφώνεται στο σχολείο ένα παιδαγωγικό και διδακτικό κλίμα που διευκολύνει την απρόσκοπτη, μεθοδική και αποτελεσματική λειτουργία του. Ταυτόχρονα οι δυσκολίες και τα προβλήματα που προκύπτουν αντιμετωπίζονται από τα μέλη της σχολικής κοινότητας ως προκλήσεις και ευκαιρίες βελτίωσης, ανάπτυξης και ενδυνάμωσης παιδαγωγικών, διδακτικών, και άλλων πρακτικών.

Βασικοί στόχοι του Κανονισμού είναι οι μαθητές/μαθήτριες να διαμορφώσουν την προσωπικότητά τους, να διαπαιδαγωγηθούν με τον καλύτερο δυνατό τρόπο αναπτύσσοντας δεξιότητες οι οποίες έχουν βασικό και κυρίαρχο ρόλο στη μαθησιακή διαδικασία και ταυτόχρονα αποτελούν δεξιότητες ζωής, όπως η δημιουργικότητα, ο αυτοέλεγχος, η συναίσθηση της ευθύνης, η συνεργασία, η ενσυναίσθηση, η αλληλεγγύη, ο αμοιβαίος σεβασμός, η αλληλοκατανόηση, η αποδοχή της διαφορετικότητας, ο σεβασμός όλων σε κοινούς συμφωνημένους κανόνες, η περιβαλλοντική συνείδηση, η προστασία της υγείας, καθώς και η εδραίωση της ισότητας, της αλληλεγγύης και της δημοκρατίας.

Μέσω των συμφωνημένων αρχών/κατευθύνσεων του Κανονισμού του Νηπιαγωγείου, επιδιώκεται:

- Να εξασφαλίζεται ένα υποστηρικτικό πλαίσιο για να πραγματοποιείται με επιτυχία το εκπαιδευτικό έργο και η απρόσκοπτη συμμετοχή όλων των μαθητών/μαθητριών στην εκπαιδευτική διαδικασία.
- Να αναπτύσσεται κατάλληλο κλίμα για την ανάπτυξη της προσωπικότητας του/της κάθε μαθητή/μαθήτριας αλλά και όλων των μελών της σχολικής κοινότητας.
- Να διασφαλίζεται η σωματική και ψυχική υγεία όλων των μελών της σχολικής κοινότητας.
- Να δημιουργείται πλαίσιο συνθηκών για ουσιαστική μάθηση και εργασία.

II. Περιεχόμενο-κεντρικοί άξονες του Εσωτερικού κανονισμού

1. Προσέλευση -παραμονή στο σχολείο και αποχώρηση από αυτό

-ΠΔ79/2017

-Φ.7/99728/Δ1 Λειτουργία Νηπιαγωγείων για το σχολικό έτος 2024-2025

α.Σχολικό έτος .

Εναρξη / λήξη μαθημάτων Το σχολικό έτος των νηπιαγωγείων αρχίζει την 1η Σεπτεμβρίου και λήγει στις 31 Αυγούστου του επόμενου έτους. Το διδακτικό έτος αρχίζει την 1η Σεπτεμβρίου και λήγει στις 21 Ιουνίου του επόμενου έτους. Οι εκπαιδευτικές δραστηριότητες αρχίζουν στις 11 Σεπτεμβρίου και λήγουν στις 15 Ιουνίου του επόμενου έτους, ημέρα κατά την οποία χορηγούνται τα αναμνηστικά στα νήπια

β.Διδακτικό ωράριο

Η έναρξη, η λήξη, η διάρκεια μαθημάτων του βασικού υποχρεωτικού προγράμματος και του ολοήμερου νηπιαγωγείου, τα διαλείμματα, ο χρόνος διδασκαλίας ανά διδακτική ώρα καθώς και η έναρξη και λήξη του διδακτικού έτους καθορίζονται από τις κείμενες διατάξεις και αποφάσεις του ΥΠΑΙΘΑ. Ανακοινώνονται στους γονείς με την έναρξη του διδακτικού έτους με σχετικό έντυπο και παράλληλα αναρτώνται στην ιστοσελίδα του Νηπιαγωγείου, <https://blogs.sch.gr/2nipmoud/>.

Για το σχολικό έτος 2024-2025 το πρόγραμμα του σχολείου, διαμορφώνεται ως εξής:

Πρώρη Υποδοχή (ισχύει μόνο για τους μαθητές/μαθήτριες που παρακολουθούν το ολοήμερο πρόγραμμα και είναι προαιρετικό)

Ο Προσέλευση των μαθητών/τριών: 7:45-8:00

Υποχρεωτικό πρόγραμμα

Ο Υποδοχή των μαθητών και των μαθητριών στο σχολείο: 8.15- 8:30.

Ο Λήξη υποχρεωτικού προγράμματος- αποχώρηση μαθητών και μαθητριών: 13:00

Ολοήμερο πρόγραμμα

Ο Έναρξη λειτουργίας των δραστηριοτήτων Ολοήμερου προγράμματος: 13:00.

Ο Λήξη των δραστηριοτήτων Ολοήμερου προγράμματος: 16:00.

Πρώρη αποχώρηση από το Ολοήμερο πρόγραμμα δεν προβλέπεται.

Προκειμένου να διευκολυνθεί, κατά την έναρξη της σχολικής χρονιάς, η ομαλή προσαρμογή των μαθητών/τριών δύναται να εφαρμόζεται ευέλικτο ωράριο παραμονής στο Νηπιαγωγείο κατά τις πρώτες δύο εβδομάδες λειτουργίας (παρ. 7, άρθρο 2, Π.Δ. 79/2017). Επίσης, προβλέπεται η μεταφορά ωραρίου εργασίας σε απογευματινές ώρες έως δύο φορές κατά τη διάρκεια του σχολικού έτους για την οποία ενημερώνονται ο Συντονιστής/Συντονίστρια Εκπαιδευτικού Έργου και ο Διευθυντής/Διευθύντρια Εκπαίδευσης (άρθρο 16, παρ. 10 Π.Δ. 79/2017).

γ. Προσέλευση και αποχώρηση μαθητών/μαθητριών

Η προσέλευση των μαθητών του Βασικού Υποχρεωτικού Προγράμματος γίνεται από **8:15 έως 8:30**.

Ειδικά και ΜΟΝΟ οι μαθητές του τμήματος **Πρώρης Υποδοχής** προσέρχονται από **7:45 έως 8:00**. Οι μαθητές συνοδεύονται από ενήλικες (γονέας, κηδεμόνας) οι οποίοι δεν εισέρχονται στους εσωτερικούς χώρους του Νηπιαγωγείου. Κατά την πρωινή προσέλευση και την αποχώρηση οι γονείς-κηδεμόνες συνοδεύουν τα παιδιά τους. Η μεταφορά και η παραλαβή των μαθητών από/ προς το σχολείο γίνεται (κατά το δυνατόν) από ένα σταθερό πρόσωπο αναφοράς που ορίζει ο γονέας-κηδεμόνας με υπεύθυνη δήλωση. Ο γονέας δεν εισέρχεται μέσα στο κτήριο του Νηπιαγωγείου. Παραδίδει το παιδί στην είσοδο του κτηρίου στην υπεύθυνη νηπιαγωγό του τμήματος και αποχωρεί. Συνιστάται στους γονείς σε περίπτωση ύποπτου συμπτώματος (δέκατα, βήχας, μπουκωμένη μύτη, κόπωση, δυσκολία αναπνοής, διάρροια, εμετός) το παιδί να παραμένει σπίτι και να επιστρέφει στο σχολείο μόνο όταν έχει αναρρώσει πλήρως και το επιτρέψει ο παιδίατρος. Γονείς/κηδεμόνες με συμπτώματα λοίμωξης του αναπνευστικού ή/και πυρετό συνιστάται να μην συνοδεύουν τα παιδιά στο σχολείο.

Η αποχώρηση των μαθητών από το **Βασικό Υποχρεωτικό Πρόγραμμα πραγματοποιείται στις 13.00 και από το Προαιρετικό Ολοήμερο Πρόγραμμα στις 16:00**.

Η έγκαιρη προσέλευση και η καλά οργανωμένη και ελεγχόμενη αποχώρηση είναι απαραίτητες προϋποθέσεις για την πραγματοποίηση του διδακτικού έργου και την εύρυθμη λειτουργία του σχολείου γενικότερα και διασφαλίζει την ασφάλεια των μαθητών-μαθητριών και του προσωπικού του σχολείου.

Για λόγους ασφαλείας των μαθητών/μαθητριών αλλά και για την ομαλή λειτουργία του προγράμματος **η είσοδος του σχολείου κλείνει και κλειδώνει στις 8:30 π.μ.** ώστε να μην παρακωλύεται το παιδαγωγικό έργο του σχολείου. Παραμένει κλειδωμένη σε όλη τη διάρκεια του ωραρίου. Ανοίγει μόνο για την αποχώρηση των μαθητών και μόνο σε έκτακτες περιπτώσεις. Οι μαθητές/τριες δεν επιτρέπεται να αποχωρήσουν από το σχολείο πριν από τη λήξη των μαθημάτων, χωρίς άδεια. Αν παρουσιαστεί ανάγκη έκτακτης αποχώρησης, κατά τη διάρκεια του σχολικού ωραρίου (π.χ. ασθένεια), ενημερώνεται ο/η γονέας/κηδεμόνας/ασκών την επιμέλεια για να παραλάβει το παιδί του/της, εφόσον αυτό είναι ανήλικο, και το παραλαμβάνει αφού πρώτα ενυπόγραφα δηλώσει ενώπιον της Διεύθυνσης της σχολικής μονάδας το γεγονός αυτό. Οι εκπαιδευτικοί υποδέχονται τους μαθητές και τις μαθήτριες στην είσοδο του κτηρίου του σχολείου και οι γονείς/κηδεμόνες-συνοδοί αποχωρούν. Κατά τη διάρκεια του χρόνου προσέλευσης και αποχώρησης των μαθητών/μαθητριών, καθώς και καθόλη τη λειτουργία του σχολείου, δεν παρευρίσκεται χωρίς άδεια στον χώρο του σχολείου κανένας επισκέπτης.

Οι γονείς/κηδεμόνες προσέρχονται έγκαιρα για την παραλαβή των μαθητών/μαθητριών, παραμένουν έξω από τις εισόδους του σχολείου, χωρίς να παρεμποδίζουν τη διαδικασία αποχώρησης. Κάθε καθυστέρηση στην προσέλευση των συνοδών δημιουργεί κινδύνους για την ασφάλεια των μαθητών/μαθητριών που παρακολουθούν το σχολικό πρόγραμμα και παρεμποδίζει τη λειτουργία της σχολικής μονάδας. Οι μαθητές/μαθήτριες παραδίδονται μόνο στους γονείς/κηδεμόνες τους ή στα

πρόσωπα που οι γονείς/κηδεμόνες έχουν ορίσει γραπτώς για την παραλαβή των μαθητών/τριών από τη σχολική μονάδα. Η ευθύνη για την ασφάλεια των παιδιών μετά το ωράριο λειτουργίας ανήκει αποκλειστικά στο γονέα/κηδεμόνα. Οι γονείς/κηδεμόνες είναι υποχρεωμένοι να γνωρίζουν το ωράριο των παιδιών τους. Σε έκτακτη περίπτωση που το παιδί χρειαστεί να παραλάβει κάποιο άτομο που δεν γνωρίζουμε οφείλουν να ενημερώσουν την Διεύθυνση του σχολείου για τα στοιχεία του ατόμου αυτού και με την ταυτότητα του να παραλάβει το παιδί. Σε περιπτώσεις δυσμενών καιρικών συνθηκών, το σχολείο δύναται να τροποποιήσει τη διαδικασία προσέλευσης/αποχώρησης ώστε να μειωθεί στο ελάχιστο η έκθεση γονέων και μαθητών στις καιρικές συνθήκες δίχως να τεθεί σε κίνδυνο η ασφάλεια των μαθητών.

Η έγκαιρη προσέλευση και η καλά οργανωμένη και ελεγχόμενη αποχώρηση είναι απαραίτητες προϋποθέσεις για την πραγματοποίηση του διδακτικού έργου και την εύρυθμη λειτουργία του σχολείου γενικότερα και διασφαλίζει την ασφάλεια των μαθητών και μαθητριών και του προσωπικού του σχολείου.

δ. Ωρολόγιο Πρόγραμμα του Σχολείου

Το Ωρολόγιο πρόγραμμα του Υποχρεωτικού Πρωινού καθώς και του προαιρετικού Ολοήμερου Νηπιαγωγείου καθορίζεται από το προεδρικό Διάταγμα 79/1-8-2017 ,συντάσσεται από το σύλλογο διδασκόντων και υπογράφεται από τον προϊστάμενο εκπαιδευτικών θεμάτων της Α/θμιας Εκπ/σης Χαλκιδικής . Με διάταξη, η οποία ψηφίστηκε στη Βουλή (Νόμος 4807/2021 ΦΕΚ Α', Άρθρο 56) ύστερα από την ένταξη των Εργαστηρίων δεξιοτήτων στο υποχρεωτικό πρόγραμμα και την Υπουργική Απόφαση Φ.80378/ΓΔ4/2021 - ΦΕΚ 3311/Β/26-7-2021 για την Εισαγωγή της Αγγλικής γλώσσας στο πρόγραμμα του Νηπιαγωγείου, το νέο Ωρολόγιο Πρόγραμμα στο Νηπιαγωγείο, το νέο διδακτικό έτος 2024-25, έχει ως εξής:

ΩΡΕΣ	ΔΙΑΡΚΕΙΑ	ΔΡΑΣΤΗΡΙΟΤΗΤΑ
7:45 – 8:30	45'	Πρώρη υποδοχή μαθητριών και μαθητών (προαιρετικό πρόγραμμα)
08:15-8:30		Υποδοχή μαθητριών και μαθητών
08:30-09:15	1η διδακτική ώρα - 45'	Ελεύθερο παιχνίδι - ενασχόληση στα κέντρα μάθησης (γωνιές)
09:15-10:00	2η διδακτική ώρα - 45'	Οργανωμένες δραστηριότητες και διερευνήσεις με βάση το ΔΕΠΠΣ-ΑΠΣ ή Εργαστήρια Δεξιοτήτων, πρόγευμα
10:00 – 10:45	Διάλειμμα	
10:45-11:30	3η διδακτική ώρα - 45'	Οργανωμένες δραστηριότητες και διερευνήσεις με βάση το ΔΕΠΠΣ-ΑΠΣ ή Εργαστήρια Δεξιοτήτων
11:30-12:10	4η διδακτική ώρα – 40'*	Ελεύθερο παιχνίδι-ενασχόληση στα κέντρα μάθησης, ανατροφοδότηση (γωνιές)
12:10-12:45	5η διδακτική ώρα - 35'	Οργανωμένες δραστηριότητες και διερευνήσεις με βάση το ΔΕΠΠΣ-ΑΠΣ ή Εργαστήρια Δεξιοτήτων – Αναστοχασμός - Ανατροφοδότηση- Προγραμματισμός της επόμενης ημέρας και προγραμματισμός επόμενου εργαστηρίου
12:45-13:00	Προετοιμασία για αποχώρηση	
13:00	Αποχώρηση	

ΠΡΟΑΙΡΕΤΙΚΟ ΟΛΟΗΜΕΡΟ ΠΡΟΓΡΑΜΜΑ		
ΩΡΕΣ	ΔΙΑΡΚΕΙΑ	
13:00-14:20	1η διδακτική ώρα ολοήμερου προγράμματος- 40'	Προετοιμασία γεύματος/γεύμα
	2η διδακτική ώρα ολοήμερου προγράμματος - 40'	Χαλάρωση/ύπνος/Ελεύθερο παιχνίδι-ενασχόληση στα κέντρα μάθησης (γωνιές)
14:20-15:00	3η διδακτική ώρα ολοήμερου προγράμματος- 40'	Δραστηριότητες και διερευνήσεις με βάση το ΔΕΠΠΣ-ΑΠΣ
15:00-15:20	Διάλειμμα	
15:20-16:00	4η διδακτική ώρα ολοήμερου προγράμματος- 40'	Ελεύθερο και οργανωμένο παιχνίδι, ανατροφοδότηση
15:50-16:00	Προετοιμασία για αποχώρηση	
16:00	Αποχώρηση	

ε. Διάλειμμα

Κατά τη διάρκεια του διαλείμματος οι μαθητές/μαθήτριες βγαίνουν στο προαύλιο, όπως έχει καθοριστεί από το Ωρολόγιο Πρόγραμμα. Σε περίπτωση κακοκαιρίας ορίζονται από τους/τις εκπαιδευτικούς οι προκαθορισμένοι χώροι παραμονής των μαθητών και μαθητριών. Το διάλειμμα είναι χρόνος παιχνιδιού και ανάπτυξης κοινωνικών σχέσεων όπου οι μαθητές και οι μαθήτριες αλληλεπιδρούν, παίζουν αρμονικά και για οποιοδήποτε πρόβλημα ή δυσκολία αντιμετωπίζουν απευθύνονται στους/στις εκπαιδευτικούς που βρίσκονται στο προαύλιο. Κατά τη διάρκεια του διαλείμματος δεν επιτρέπεται κανένας ανήλικος ή ενήλικος να παρακολουθεί, να συνομιλεί ή να δίνει αντικείμενα σε μαθητές και μαθήτριες του σχολείου από τα κάγκελα του προαυλίου χώρου.

2.Συμπεριφορά -μαθητών /τριών -Παιδαγωγικός έλεγχος

Οι μαθητές/μαθήτριες

- Επιδεικνύουν σεβασμό, με τη στάση τους, προς κάθε μέλος της σχολικής κοινότητας.
- Κατά τη διάρκεια των μαθημάτων τηρούν τους κανόνες της τάξης, συμμετέχουν ενεργά

- συνδιαμορφώνοντας την καθημερινή εκπαιδευτική διαδικασία.
- Απευθύνονται στους/στις εκπαιδευτικούς και στη Διεύθυνση του Σχολείου και ζητούν τη βοήθειά τους, για κάθε πρόβλημα που τους απασχολεί και τους δημιουργεί εμπόδιο στη σχολική ζωή.
- Προσέχουν ώστε να διατηρούν καθαρούς όλους τους χώρους και δείχνουν ενδιαφέρον για την υλική περιουσία του σχολείου.
- Αποφεύγουν ρητά την άσκηση οποιασδήποτε μορφής βίας (σωματική, λεκτική ή ψυχολογική).
- Προσπαθούν να λύνουν τις αντιθέσεις ή διαφωνίες με διάλογο. Σε περιπτώσεις που γίνονται αποδέκτες ή παρατηρητές βίαιης λεκτικής, ψυχολογικής ή και σωματικής συμπεριφοράς, ενεργούν άμεσα και ακολουθούν τα παραπάνω βήματα:
 - Συζητούν άμεσα και ειρηνικά με όποιον έχουν διαφορά.
 - Απευθύνονται στον υπεύθυνο εκπαιδευτικό τμήματος.
 - Απευθύνονται στον/στη Διευθυντή/Διευθύντρια, Προϊστάμενο/Προϊσταμένη του Νηπιαγωγείου.
- Συμβάλλουν στην υιοθέτηση αειφορικών πρακτικών, όπως η ανακύκλωση υλικών.
- Στις σχολικές εκδηλώσεις και γιορτές αλλά και στις διδακτικές επισκέψεις εκτός Νηπιαγωγείου ακολουθούν τους συνοδούς εκπαιδευτικούς και συμπεριφέρονται με ευγένεια και ευπρέπεια.

Παιδαγωγική αντιμετώπιση ζητημάτων

- Η προσωπική ενδυνάμωση και η διαμόρφωση μιας υγιούς προσωπικότητας αποτελεί έναν από τους βασικούς στόχους της προσχολικής εκπαίδευσης. Στόχος της προσωπικής ενδυνάμωσης του παιδιού στην προσχολική ηλικία είναι:
 - - να λειτουργήσει με αυξανόμενη αυτονομία και αυτοπεποίθηση
 - - να διαμορφώσει μια θετική εικόνα για τον εαυτό του
 - - να αναγνωρίζει και να διαχειρίζεται τα συναισθήματα του
 - - να νοιάζεται για τους άλλους και να προσαρμόζεται θετικά στις δυσκολίες.
- Το πρόγραμμα του νηπιαγωγείου οργανώνεται με δραστηριότητες οι οποίες βοηθούν τους μαθητές να:
 - - αναγνωρίζουν τον εαυτό τους ως ένα άτομο ξεχωριστό με ιδιαίτερες ικανότητες και αξία
 - - λειτουργούν με σχετική αυτονομία
 - - αποδέχονται τα συναισθήματα τους και να ελέγχουν τον τρόπο έκφρασης τους
 - -αντιμετωπίζουν δυσκολίες και να επιλύουν συγκρούσεις
 - -σέβονται τους άλλους και τους κανόνες της ομάδας
 - - αντιλαμβάνονται και να κατανοούν τα συναισθήματα και τις απόψεις των άλλων
 - -επικοινωνούν και να συνεργάζονται με τους άλλους Παιδαγωγικά ζητήματα αποτελούν αντικείμενο συνεργασίας των γονέων/κηδεμόνων με τον εκπαιδευτικό/την εκπαιδευτικό υπεύθυνο της τάξης, την Προϊσταμένη της σχολικής μονάδας, τον Σύλλογο Διδασκόντων και το Σύμβουλο Εκ/σης Νηπιαγωγών, προκειμένου να υπάρξει η καλύτερη δυνατή παιδαγωγική αντιμετώπιση του θέματος.
- Ο σύλλογος διδασκόντων δύναται σε συνεδριάσεις, να συζητάει για περιπτώσεις κατά τις οποίες η συμπεριφορά από μαθητή προβληματίζει έντονα τον εκπαιδευτικό και να ζητήσει περαιτέρω υποστήριξη από τη Σχολικό Ψυχολόγο, από την Κοινωνική Λειτουργό, από το ΚΕΔΑΣΥ, από τους ΣΕΕ ΕΑΕ και ΣΕΕ ενώ συγχρόνως ενημερώνονται οι γονείς του μαθητή .

Αποκλίσεις των μαθητών/τριών από τη δημοκρατική συμπεριφορά, τους κανόνες του σχολείου, τους όρους της ισότιμης συμμετοχής στη ζωή του σχολείου, από τον οφειλόμενο σεβασμό στον/στην εκπαιδευτικό, στον/ στην συμμαθητή/τρια, στη σχολική περιουσία, θεωρούνται σχολικά παραπτώματα. Τα σχολικά παραπτώματα αντιμετωπίζονται από το σχολείο σύμφωνα με την ισχύουσα νομοθεσία και με γνώμονα την αρχή ότι η κατασταλτική αντιμετώπιση αυτών των φαινομένων είναι η τελευταία επιλογή, χωρίς όμως να αποκλείεται η εφαρμογή των κάθε φορά ισχυόντων παιδαγωγικών μέτρων. Τα θέματα αποκλίσεως συμπεριφοράς των μαθητών/τριών στο σχολείο αποτελούν αντικείμενο συνεργασίας του/της εκπαιδευτικού της τάξης με τον/τη Σύμβουλο Σχολικής Ζωής, αν πρόκειται για μαθητές/τριες που φοιτούν στη Δευτεροβάθμια Εκπαίδευση, τον/τη Διευθυντή/τρια- Προϊστάμενο/η της σχολικής μονάδας, τον Σύλλογο Διδασκόντων/ουσών και τον/τη Σύμβουλο Εκπαίδευσης Παιδαγωγικής Ευθύνης, προκειμένου να υπάρξει η καλύτερη δυνατή παιδαγωγική αντιμετώπισή τους. Σε κάθε περίπτωση και πριν από οποιαδήποτε απόφαση, λαμβάνεται υπόψη η βασική αρχή του σεβασμού της προσωπικότητας και των δικαιωμάτων των μαθητών/τριών .

3. Πρόληψη φαινομένων Βίας και Σχολικού εκφοβισμού

Η ανάπτυξη θετικού σχολικού κλίματος αποτελεί σημαντικό παράγοντα της διαδικασίας πρόληψης ή/και αντιμετώπισης φαινομένων βίας, παρενόχλησης, εξαναγκασμού και σχολικού εκφοβισμού. Χαρακτηριστικά του θετικού και υγιούς σχολικού κλίματος είναι ο αμοιβαίος σεβασμός, η αποδοχή

της διαφορετικότητας, η προώθηση της συνεργασίας με φορείς, η συνεργασία του σχολείου με την οικογένεια.

Ψηφιακή Πλατφόρμα για την αντιμετώπιση της ενδοσχολικής βίας και των φαινομένων εκφοβισμού
<https://stop-bullying.gov.gr/>

4. Σχολικές εκδηλώσεις-Δραστηριότητες

Α) Πρόγραμμα Δραστηριοτήτων

Το πρόγραμμα δραστηριοτήτων το οποίο ακολουθούμε, έχει καθοριστεί σύμφωνα με όσα προβλέπει και περιλαμβάνει το Νέο Πρόγραμμα Σπουδών για το Νηπιαγωγείο. Είναι επίσης σύμφωνο με τις απαιτήσεις της εποχής μας για την παροχή ποιοτικής αλλά και άρτιας εκπαίδευσης. Το πρόγραμμα δραστηριοτήτων προεκτείνεται και συμπληρώνεται με εκπαιδευτικές επισκέψεις, με θρησκευτικές και επετειακές εκδηλώσεις. Δράσεις - Προγράμματα εκπονούνται κατά τη διάρκεια της χρονιάς βασιζόμενα πάντα στις κλίσεις και τα ενδιαφέροντα των παιδιών, υπό την επίβλεψη της Συμβούλου Εκπαίδευσης ή των Υπεύθυνων των Εκπαιδευτικών Προγραμμάτων. Σύμφωνα με τη αριθμ. 103235/ΓΔ4/24-08-2021 Εγκύκλιο «Οδηγίες για την εφαρμογή των Εργαστηρίων Δεξιοτήτων για το σχολικό έτος 2022-2023» (σχετική με την υπ' αριθμ. 94236/ΓΔ4/29-07-2021 Υ.Α. (Β' 3567) και την Υπουργική Απόφαση με Αριθμ. Φ.31/94185/Δ1 «Εργαστήρια Δεξιοτήτων στην Πρωτοβάθμια Εκπαίδευση» όπως δημοσιεύθηκε στο ΦΕΚ Τεύχος Β' 3791/13.08.2021 έχει συνταχθεί Ετήσιο Σχέδιο Δράσης της Σχολικής Μονάδας και σχέδια δράσης τμημάτων ανά θεματικό κύκλο (**1ος θεματικός κύκλος: «Ζω καλύτερα - Ευ Ζην» - 2ος θεματικός κύκλος: Φροντίζω το Περιβάλλον - 3ος θεματικός κύκλος: «Ενδιαφέρομαι και Ενεργώ - Κοινωνική Συναίσθηση και Ευθύνη» - 4ος θεματικός κύκλος: «Ενδιαφέρομαι και Ενεργώ - Κοινωνική Συναίσθηση και Ευθύνη»**)

Β). Σχολική και Κοινωνική Ζωή

1. Φοίτηση

Στο νηπιαγωγείο εγγράφονται νήπια που συμπληρώνουν τη νόμιμη ηλικία. Στο νηπιαγωγείο φοιτούν δύο ηλικίες νηπίων. Η πρώτη ηλικία (νήπια) περιλαμβάνει τα παιδιά τα οποία στις 31 Δεκεμβρίου του έτους εγγραφής συμπληρώνουν ηλικία πέντε (5) ετών. Η δεύτερη ηλικία (προνήπια) περιλαμβάνει τα παιδιά τα οποία στις 31 Δεκεμβρίου του έτους εγγραφής συμπληρώνουν ηλικία τεσσάρων (4) ετών. Γίνονται δεκτά τα παιδιά και της πρώτης και της δεύτερης ηλικίας. Η εγγραφή των προνηπίων γίνεται ηλεκτρονικά με ευθύνη των γονέων μέσω της ψηφιακής υπηρεσίας gov.gr από 1 έως 20 Μαρτίου.

Η φοίτηση των μαθητών/μαθητριών στα Νηπιαγωγεία είναι **υποχρεωτική** και εποπτεύεται από τον/την εκπαιδευτικό της τάξης, ο οποίος/η οποία καταγράφει τις καθημερινές απουσίες και από το Διευθυντή/ντρια, Προϊστάμενο/μένη που τις καταχωρίζει στο πληροφοριακό σύστημα του ΥΠΑΙΘΑ. Η ελλιπής φοίτηση και μάλιστα χωρίς σοβαρό λόγο, δυσχεραίνει τόσο το σχολικό έργο όσο και την πρόοδο των μαθητών/μαθητριών. Την ουσιαστική αλλά και την τυπική ευθύνη απέναντι στο σχολείο και την πολιτεία για τη φοίτηση των μαθητών, φέρουν κατά το νόμο οι γονείς/κηδεμόνες τους.

Αν οι απουσίες του μαθητή του νηπιαγωγείου υπερβαίνουν τις εκατό (100) ανά διδακτικό έτος, η βεβαίωση φοίτησης για την εγγραφή στην Α' Δημοτικού χορηγείται με απόφαση του συλλόγου διδασκόντων και ύστερα από σύμφωνη γνώμη της Συμβούλου Εκπαίδευσης ΠΕ60

1.1 Σχολικό πρόγραμμα

Η φοίτηση στο Νηπιαγωγείο αποτελεί το πιο σημαντικό βήμα στη ζωή του παιδιού για τη μάθηση, την προσωπική ανάπτυξη και κοινωνικοποίησή του. Οι μαθητές και μαθήτριες παρακολουθούν και συμμετέχουν ενεργά στην καθημερινή εκπαιδευτική διαδικασία σεβόμενοι τους κανόνες του σχολείου, όπως διαμορφώνονται από τους ίδιους και τους εκπαιδευτικούς της τάξης, όπως και το δικαίωμα των συμμαθητών και συμμαθητριών τους για μάθηση. Τα παιδιά μαθαίνουν να συν-εργάζονται, να δημιουργούν, να αλληλεπιδρούν, να αυτενεργούν και να είναι υπεύθυνα. Η συνεργασία μεταξύ γονέων/κηδεμόνων και εκπαιδευτικών έχει κοινό στόχο την υγιή ανάπτυξη παιδιών με ολοκληρωμένη προσωπικότητα.

1.2 Εκπαιδευτικά Προγράμματα:

Στο πρόγραμμα του ΥΠΑΙΘΑ: «Εργαστήρια Δεξιοτήτων».

Σε προγράμματα eTwinning

Στην εβδομάδα Κώδικα 2024

Στον εορτασμό της Ημέρας ασφαλούς διαδικτύου (SID21)

Στον εορτασμό της Ημέρας κατά της ενδοσχολικής βίας με συμμετοχή στη δράση του Χαμόγελου του παιδιού

Στη δράση «ΧΟΠΑ ΗΡΩΕΣ 112» ένα εκπαιδευτικό ευρωπαϊκό πρόγραμμα που υλοποιεί το Πανεπιστήμιο Μακεδονίας σε συνεργασία με την Ευρωπαϊκή Πρωτοβουλία Angels Initiative,

βραβευμένη με το 2018 HEALTH COLLABORATION και αποσκοπεί στην ενημέρωση και προετοιμασία των μικρών παιδιών και των οικογενειών τους, ώστε να αναγνωρίζουν τα συμπτώματα ενός εγκεφαλικού επεισοδίου σε έναν μεγαλύτερό τους και να μπορούν να καλέσουν έγκαιρα τις πρώτες βοήθειες χρησιμοποιώντας τον Πανευρωπαϊκό Αριθμό Έκτακτης Ανάγκης 112.

Στις περιβαλλοντικές δράσεις της HELMEPA junior.

Συμμετέχει σε θεματικά δίκτυα: <<Ασφάλεια στο διαδίκτυο>>

1.3 Καινοτόμες πρακτικές που έχουν υιοθετηθεί στο Νηπιαγωγείο:

Τα τελευταία χρόνια συμμετέχει με μεγάλη επιτυχία και διακρίσεις σε ευρωπαϊκές δράσεις (eTwinning) δημιουργώντας ένα δίκτυο συνεργασίας και επικοινωνίας μεταξύ των σχολείων, εκπαιδευτικών και μαθητών σε εθνικό και ευρωπαϊκό επίπεδο με την χρήση ψηφιακών εργαλείων. Ψηφιακή πρακτική Πρακτική ψηφιακής ασφάλειας Καινοτόμες και δημιουργικές προσεγγίσεις της παιδαγωγικής Προώθηση της συνεχούς επαγγελματικής ανάπτυξης του προσωπικού Προώθηση πρακτικών συνεργατικής μάθησης με προσωπικό και μαθητές Η χρήση της τεχνολογίας (ΤΠΕ) στο νηπιαγωγείο μας (Η/Υ, λογισμικά κλπ) , αποτελεί το μέσο για την ανάπτυξη καινοτόμων μεθόδων διδασκαλίας ευνοώντας την διάδραση εκπαιδευτικού, μαθητή και αντικειμένου μάθησης. Η διδασκαλία του προγραμματισμού και η χρήση της ρομποτικής όπως και κάθε άλλης εκπαιδευτικής δραστηριότητας η οποία μπορεί να χρησιμοποιήσει τις νέες τεχνολογίες π.χ τηλεδιασκέψεις με άλλες σχολικές μονάδες, συνεισφέρει αποτελεσματικότερα στην αναβάθμιση των ψηφιακών δεξιοτήτων των μαθητών. Η βιωματική μάθηση, η ομαδοσυνεργατική προσέγγιση, η επίλυση προβλήματος, η μελέτη πεδίου που εφαρμόζονται μέσω της προσέγγιση STEAM ενδυναμώνουν τις σχέσεις μεταξύ των μαθητών, την ανάπτυξη της κριτικής σκέψης, τον αναστοχασμό και την καλλιέργεια μαθησιακών και κοινωνικών δεξιοτήτων. Επίσης προγράμματα εθελοντισμού καθώς και σε διαγωνισμούς παραγόμενου μαθητικού υλικού με πολλές βραβεύσεις σε εθνικό και ευρωπαϊκό επίπεδο. Βασικό πυλώνα αποτελούν οι πρακτικές συμμετοχής της Οικογένειας με ευκαιρίες συμμετοχής στο πρόγραμμα δραστηριοτήτων του νηπιαγωγείου, με εθελοντική εργασία στο σχολείο

1.4 Σχολική ιστοσελίδα

Το σχολείο διαθέτει και λειτουργεί επίσημο ιστολόγιο στη βάση του Πανελληνίου Σχολικού Δικτύου (ΠΣΔ): <https://blogs.sch.gr/2nipmoud/> Για κάθε άλλη ιστοσελίδα που εμφανίζεται με τα στοιχεία του σχολείου μας στο Διαδίκτυο ο Διευθυντής και το προσωπικό δε φέρουν καμία ευθύνη. Υπεύθυνος για τη διαχείριση των παραπάνω επίσημων ιστοτόπων είναι η Προϊσταμένη του νηπιαγωγείου. Στους επίσημους διαδικτυακούς τόπους του σχολείου αναρτώνται ανακοινώσεις που επιθυμεί να δημοσιοποιήσει ο Σύλλογος Διδασκόντων και η Προϊσταμένη. Ο Διευθυντής και όλο το προσωπικό μεριμνά για την ασφάλεια των ευαίσθητων προσωπικών δεδομένων των μαθητών στο Διαδίκτυο και ακολουθεί τις σχετικές οδηγίες του ΠΣΔ. Το σχολείο διατηρεί συχνή επικοινωνία με τους γονείς μέσω του email και του My school.

Εξ αποστάσεως εκπαίδευση (ΣΥΓΧΡΟΝΗ ΚΑΙ ΑΣΥΓΧΡΟΝΗ): Το νηπιαγωγείο παρέχει σύγχρονη (webex) και ασύγχρονη (π.χ. e-me,) εξ Αποστάσεως εκπαίδευσης (Αριθμ. 120126/ΓΔ4, 12/09/2020) εφόσον κριθεί αναγκαίο. Σε περίπτωση εξ αποστάσεως εκπ/σης αξιοποιείται το ιστολόγιο (blog) του νηπιαγωγείου στο ΠΣΔ. Οι γονείς οφείλουν να δημιουργήσουν λογαριασμό πρόσβασης στο ΠΣΔ για τους μαθητές του Νηπιαγωγείου (βάσει της με Αρ. Πρωτ. 39731/ Δ2 εγκυκλίου 20/3/2020) αφού ενημερωθούν σχετικά από την Προϊσταμένη του νηπιαγωγείου.

Προετοιμασία γεύματος-Γεύμα:

Το γεύμα των μαθητών/μαθητριών παρασκευάζεται στο σπίτι με ευθύνη των γονέων/κηδεμόνων τους. Ο/η νηπιαγωγός στο ολοήμερο πρόγραμμα του νηπιαγωγείου, βοηθά και καθοδηγεί τους μαθητές και τις μαθήτριες ώστε να αποκτήσουν τις απαραίτητες δεξιότητες που αφορούν στη διαδικασία του γεύματος και να εξυπηρετούνται αυτόνομα. Σε κάθε περίπτωση δίνεται ιδιαίτερη προσοχή στους μαθητές μέχρι να αποκτήσουν τις απαραίτητες δεξιότητες αυτοεξυπηρέτησης. Στο νηπιαγωγείο το δεκατιανό και το γεύμα, αν πρόκειται για ολοήμερο τμήμα, είναι χρόνος που έχει παιδαγωγική αξία. Πρόκειται για δραστηριότητα με εκπαιδευτικό χαρακτήρα. Οι εκπαιδευτικοί αξιοποιούν τα γεύματα για να διευρύνουν τις εμπειρίες, τις δεξιότητες και τις γνώσεις των παιδιών σε θέματα διατροφής, αυτοεξυπηρέτησης και αυτονομίας, συνεργασίας κλπ. Η συνεργασία των γονέων με τις νηπιαγωγούς βοηθάει το παιδί ώστε να αποκτήσει

υγιεινές διατροφικές συνήθειες. Είναι ένας τρόπος να διδαχθεί πώς να φροντίζει την υγεία του μέσα από τις διατροφικές επιλογές του. Το πρωινό θα πρέπει να περιλαμβάνει υγιεινή τροφή όπως σάντουιτς με τυρί, τوست, πίτα, κέικ σπιτικό, φρούτα (όχι μήλο, για να μην πνιγεί). Το γάλα δίνεται στο σπίτι το πρωί και αποφεύγονται οι χυμοί, αλλαντικά, κρουασάν του εμπορίου, ξηροί καρποί και σνακ (πατατάκια, γαριδάκια, γλειφιτζούρια κ.λ.π.)

Για το μεσημεριανό το παιδί θα πρέπει να έχει μαγειρεμένο φαγητό! Λαχανικά, όσπρια, κρέας, κοτόπουλο, ζυμαρικά, μία μικρή σαλάτα ή λίγο τυράκι. Καλό θα είναι το παιδί να είναι ενήμερο για το φαγητό του. Το μεσημεριανό φαγητό μπαίνει μέσα σε κατσαρολάκι (ισοθερμικό) που κλείνει με ασφάλεια. Το κατσαρολάκι μπαίνει σε χωριστή σακούλα για την περίπτωση που χυθεί και πάνω στο κατσαρολάκι υπάρχει το όνομα του παιδιού προς αποφυγή λάθους. Κάθε παιδί θα πρέπει από την αρχή της σχολικής χρονιάς να έχει μαζί του μία σχολική τσάντα νηπιαγωγείου (με εύχρηστο κούμπωμα), μέσα στην οποία θα φέρνει καθημερινά το πρόγευμα και το ελαφρύ γεύμα του (ολοήμερο τμήμα). Θα πρέπει, επίσης, να έχει μία μικρή υφασμάτινη πετσέτα την οποία θα στρώνει επάνω στο τραπέζι, το μπολ του φαγητού του, κουτάλι/ πιρούνι και το παγουρίνο/ μπουκάλι του. Δεν έχουν τα παιδιά μαζί τους μαχαιράκι.

Ένδυση και απαραίτητα:

Κατά το διάστημα παραμονής στο σχολείο, τα παιδιά θα παίξουν, θα φάνε, θα μάθουν να αυτοεξυπηρετούνται. Για τον λόγο αυτό θα πρέπει να νιώθουν άνετα, φορώντας κατάλληλα ρούχα και παπούτσια. Οι φόρμες βοηθούν τα παιδιά να αυτοεξυπηρετούνται στην τουαλέτα, καθώς και τα παπούτσια με χριτς χρατς (ακόμα και αν γνωρίζουν να δένουν κορδόνια, είναι επικίνδυνο όταν λυθούν, επειδή μπορεί να πέσουν). Στο μπουφάν και γενικά σε ο,τιδήποτε φέρνουν τα παιδιά στο σχολείο, αναγράφεται το όνομά τους. Το μπουφάν πρέπει να έχει κρεμασταράκι, ώστε να μπορούν τα παιδιά να το κρεμάνε. Αποφεύγουμε κοσμήματα και βραχιόλια. Μία αλλαξιά ρούχα (με εσώρουχα και κάλτσες) ανάλογα με την εποχή του χρόνου, θα πρέπει να υπάρχει στο σχολείο για τυχόν ατυχήματα.

Αυτοεξυπηρέτηση / Χρήση τουαλέτας:

Το νηπιαγωγείο είναι μια οργανωμένη σχολική δομή που διέπεται από κανόνες και ρουτίνες που πέραν των διδακτικών - μαθησιακών στόχων, σκοπό έχουν να καλλιεργήσουν και να ενισχύσουν τον βαθμό αυτονομίας και αυτο-εξυπηρέτησης των μικρών μαθητών. Έτσι λοιπόν οι μαθητές του νηπιαγωγείου, ερχόμενοι στο σχολείο, θα πρέπει να παρουσιάζουν έναν σημαντικό βαθμό αυτονομίας και αυτο-εξυπηρέτησης σε μια σειρά από δεξιότητες. Φυσικά κάθε παιδί έχει τους δικούς του ρυθμούς ανάπτυξης, τη δική του ιδιοσυγκρασία και το προσωπικό οικογενειακό περιβάλλον τα οποία υποστηρίζουν και ενισχύουν ή σε κάποιες περιπτώσεις αποτελούν τροχοπέδη στην ανάπτυξή του. Η συμβολή των γονέων είναι απαραίτητη προκειμένου τα νήπια να είναι εξοικειωμένα με συνήθειες, που διευκολύνουν την προσαρμογή στο σχολικό περιβάλλον. 1.Διαδικασία φαγητού: Τα παιδιά στο νηπιαγωγείο τρώνε μόνα τους. Η βοήθεια που τους δίνεται είναι διακριτική και με σκοπό να οδηγηθούν σε αυτονομία. Γι' αυτό λοιπόν, θα πρέπει να είναι ήδη εξοικειωμένα στην χρήση κουταλιού και πιρουιού, στο άνοιγμα και το κλείσιμο του δοχείου φαγητού, στην χρήση ποτηριού και παγουριού, στο δίπλωμα της πετσέτας. 2.Στο νηπιαγωγείο τα παιδιά εξυπηρετούνται απολύτως μόνα τους, χωρίς τη βοήθεια κάποιου ενήλικα μέσα στην τουαλέτα. Αν το παιδί δυσκολεύεται στην χρήση της, θα πρέπει να ξεκινήσει άμεσα την αγωγή τουαλέτας. Συνήθως οι μεγάλες περιόδους διακοπών, όπως το καλοκαίρι, είναι μια καλή ευκαιρία να δουλευτεί η συγκεκριμένη δεξιότητα. 3. Ρούχα και παπούτσια: Μια ακόμη δεξιότητα που θα πρέπει να έχουν κατακτήσει, ως ένα βαθμό τουλάχιστον, είναι να μπορούν να βάζουν και να βγάζουν το μπουφάν και τα παπούτσια τους και να ανεβάζουν και να κατεβάζουν τα ρούχα τους κατά τη χρήση της τουαλέτας. Γι' αυτό το λόγο καλό θα ήταν να γίνει αρκετή εξάσκηση στο σπίτι (ειδικά αν κάποιο ρούχο είναι καινούργιο και δύσκολο να φορεθεί) και να προτιμώνται ρούχα χωρίς φερμουάρ, άνετα παντελόνια (κολάν, φόρμες) και μπλουζάκια, παπούτσια με αυτοκόλλητα σκρατς και όχι κορδόνια.

Ψείρες:

Αναπόφευκτες είναι οι ψείρες και στο Νηπιαγωγείο. Για τυχόν κρούσματα οι γονείς φροντίζουν για την άμεση αντιμετώπισή τους και ενημερώνουν το σχολείο!

Ονομαστικές εορτές – γενέθλια:

Οι γιορτές και τα γενέθλια των μικρών μαθητών αποτελούν μέρος του προγράμματος, καθώς είναι αναπόσπαστο κομμάτι της κοινωνικής και συναισθηματικής ζωής των παιδιών. Στα γενέθλια δεν επιτρέπονται οι τούρτες. Αν κάποιος μαθητής θέλει να κεράσει για τη γιορτή ή τα γενέθλιά του, τότε οι γονείς μπορούν να χρησιμοποιήσουν συσκευασμένα κεράσματα τα οποία θα μπαίνουν στις τσάντες των παιδιών και θα καταναλώνονται στο σπίτι με επίβλεψη και ευθύνη των γονέων τους.

Γ).Σχολικές γιορτές – εκδηλώσεις / αργίες:

Τα νηπιαγωγεία δεν λειτουργούν:

☒Τα Σάββατα και τις Κυριακές

☒Την 28η Οκτωβρίου (Εθνική εορτή)

☒Τη 17η Νοεμβρίου, ημέρα κατά την οποία γίνονται εκδηλώσεις για την επέτειο του Πολυτεχνείου, σε όλα τα νηπιαγωγεία, μέσα στο πρωινό ωράριο εργασίας, στις οποίες παίρνει μέρος όλο το διδακτικό προσωπικό. Όταν η 17η Νοεμβρίου είναι Σάββατο ή Κυριακή, οι εκδηλώσεις γίνονται την προηγούμενη Παρασκευή. ☒

Από 24 Δεκεμβρίου μέχρι και 7 Ιανουαρίου (διακοπές Χριστουγέννων).

☒Την Καθαρή Δευτέρα ☒Την 25η Μαρτίου (Εθνική εορτή) 11

☒Από τη Μ. Δευτέρα μέχρι και την Παρασκευή της Διακαινησίμου (διακοπές Πάσχα),

☒Την 1η Μαΐου

☒Την εορτή του Αγίου Πνεύματος

☒Από 22 Ιουνίου μέχρι και 31 Αυγούστου (θερινές διακοπές)

☒Τα Νηπιαγωγεία παραμένουν επίσης κλειστά και Κατά τις εκλογές (Δημοτικές, Βουλευτικές, Ευρωεκλογές)

Οι σχολικές γιορτές, εθνικές, θρησκευτικές ή άλλου τύπου, καθώς και οι διδακτικές επισκέψεις αποτελούν μέρος της σχολικής ζωής και βοηθούν στην πραγματοποίηση του σχολικού έργου. Γι' αυτό οι μαθητές καλό θα ήταν να μην απουσιάζουν από αυτές, αν δεν έχουν σοβαρό λόγο. Ο εορτασμός της 28ης Οκτωβρίου, ο εορτασμός της 25ης Μαρτίου και της 17ης Νοέμβρη γίνεται μεταξύ των εκπαιδευτικών και των μαθητών του κάθε τμήματος. Έκτακτες εορταστικές εκδηλώσεις πραγματοποιούνται με απόφαση του Υπουργού Εθνικής Παιδείας και Θρησκευμάτων ή του οικείου Περιφερειάρχη (δες το ΠΔ79), όταν πρόκειται για εκδήλωση τοπικού ενδιαφέροντος. Τα νηπιαγωγεία μπορούν να παίρνουν μέρος στον γενικό εορτασμό των εθνικών και τοπικών εορτών, σύμφωνα με το πρόγραμμα της δημοτικής αρχής. Εκκλησιασμός νηπίων μπορεί να γίνει, ύστερα από απόφαση του Συλλόγου Διδασκόντων, εφόσον το επιτρέπουν οι τοπικές συνθήκες και εξασφαλίζονται οι προϋποθέσεις για ασφαλή μετάβασή τους στον ναό και ύστερα από συνεννόηση με τον ιερέα.

Διδακτικές επισκέψεις:

Οι διδακτικές επισκέψεις πραγματοποιούνται εντός ωραρίου εργασίας και είναι ενταγμένες στον προγραμματισμό του νηπιαγωγείου. Στα πλαίσια της σχολικής ζωής και του πολιτισμού πραγματοποιούνται επισκέψεις και εκδηλώσεις έξω και μέσα στο χώρο του νηπιαγωγείου κλιμακίων ή μεμονωμένων καλλιτεχνών μουσικής, θεάτρου, χορού, εικαστικών τεχνών. Προκειμένου να πραγματοποιηθεί η εκπαιδευτική επίσκεψη θα πρέπει να συμμετάσχουν τα 2/3 του μαθητικού δυναμικού του νηπιαγωγείου. Νήπια, τα οποία δεν επιθυμούν να συμμετάσχουν, παραμένουν για τη συγκεκριμένη ημέρα, στο σπίτι. Η γραπτή ενημέρωση-έγκριση, προς τους γονείς, της συμμετοχής του νηπίου στην εκπαιδευτική εκδήλωση, γίνεται τουλάχιστον 1 εβδομάδα πριν την πραγματοποίηση της.

5. Συνεργασία Σχολείου -Οικογένειας-Συλλόγου Γονέων /Κηδεμόνων

α)Σημασία της επικοινωνίας και της συνεργασίας σχολείου-οικογένειας

Πολύ σημαντική παράμετρος της συνολικής λειτουργίας του Νηπιαγωγείου και του κλίματος που δημιουργείται είναι η επικοινωνία και η εποικοδομητική συνεργασία με τους γονείς/κηδεμόνες των μαθητών/μαθητριών. Η εμπιστοσύνη του παιδιού στο σχολείο ενισχύεται από τη θετική στάση των γονέων/κηδεμόνων προς το Σχολείο και τον εκπαιδευτικό και αποτελεί έναν ιδιαίτερα σημαντικό παράγοντα για την υγιή γνωστική, συναισθηματική και κοινωνική ανάπτυξη των παιδιών. Η συνεργασία μεταξύ σχολείου και οικογένειας χτίζεται σταδιακά και απαιτεί χρόνο, ενέργεια διάθεση και συστηματική προσπάθεια κι από τις δυο πλευρές. Απαραίτητη προϋπόθεση για την ανάπτυξη αποδοτικής συνεργασίας των εκπαιδευτικών με τους γονείς θεωρείται η δημιουργία κλίματος αμοιβαίου σεβασμού και εμπιστοσύνης. Για οποιοδήποτε αίτημά τους, οι γονείς/κηδεμόνες απευθύνονται στον/την εκπαιδευτικό της τάξης. Σε περίπτωση που δεν υπάρξει κοινά αποδεκτή λύση ή συνεννόηση, απευθύνονται στην Προϊσταμένη του Νηπιαγωγείου.

β) Διαδικασίες ενημέρωσης και επικοινωνίας Σχολείου και γονέων/κηδεμόνων

Οι συναντήσεις για ενημέρωση των γονέων/κηδεμόνων με τους εκπαιδευτικούς προγραμματίζονται με απόφαση του Συλλόγου Διδασκόντων:

Ο Στην αρχή του διδακτικού έτους, όπου λαμβάνει χώρα ενημέρωση για ζητήματα που αφορούν

στην εύρυθμη λειτουργία του σχολείου.

- Ο Μια φορά τουλάχιστον το μήνα σε προκαθορισμένη από τον/την εκπαιδευτικό του τμήματος ημέρα και ώρα, για θέματα που αφορούν στην αγωγή και πρόοδο των μαθητών/μαθητριών.
- Ο Κάθε φορά που ο/η εκπαιδευτικός της τάξης κρίνει αναγκαία μια έκτακτη συνάντηση.
- Ο Κατά την ενημέρωση προόδου με το πέρας κάθε τριμήνου, όπου πραγματοποιείται παιδαγωγική συνάντηση του/της εκπαιδευτικού της τάξης με τους γονείς/κηδεμόνες των μαθητών/μαθητριών, προκειμένου να ενημερωθούν για την πρόοδο των παιδιών τους.

Η είσοδος των γονέων/κηδεμόνων στο σχολικό χώρο επιτρέπεται μόνο κατά τις προβλεπόμενες ώρες συναντήσεων με τους εκπαιδευτικούς των τάξεων.

Οι γονείς-κηδεμόνες οφείλουν να επικαιροποιούν τα στοιχεία επικοινωνίας τους και να ενημερώνουν άμεσα τους εκπαιδευτικούς για κάθε αλλαγή, ώστε το Νηπιαγωγείο να έχει τα ισχύοντα τηλέφωνα τους και τις έγκυρες ηλεκτρονικές διευθύνσεις τους για την αποστολή ενημερωτικών σημειωμάτων ή/και υπεύθυνων δηλώσεων για την πραγματοποίηση εκπαιδευτικών επισκέψεων/δράσεων/εκδηλώσεων κ.λπ.. Επίσης, οι γονείς/κηδεμόνες θα πρέπει τακτικά να επισκέπτονται την ιστοσελίδα του Νηπιαγωγείου, ή να αξιοποιούν κάθε πρόσφορο μέσο επικοινωνίας που παρέχεται από το Νηπιαγωγείο και να ενημερώνονται για τα θέματα του Νηπιαγωγείου. Τέλος, οι γονείς/κηδεμόνες σε έκτακτες περιπτώσεις θα πρέπει να έχουν φροντίσει είτε οι ίδιοι ή πρόσωπα που έχουν εξουσιοδοτήσει να είναι άμεσα διαθέσιμοι.

Νέα ψηφιακά εργαλεία

Εργαλεία όπου μπορούν πλέον οι γονείς μόνοι του να εκδώσουν βεβαίωση φοίτησης του παιδιού τους.

Ψηφιακή Βεβαίωση Φοίτησης

1. <https://www.gov.gr/ipiresies/ekpaideuse/eggraphe-se-skholeio/attending-school>

Πλατφόρμα ενημέρωσης

2. Ψηφιακή Ενημέρωση γονέων/κηδεμόνων

<https://eschools.minedu.gov.gr/login>

γ) Σύλλογος Γονέων και Κηδεμόνων

Οι γονείς/κηδεμόνες των μαθητών και μαθητριών κάθε Σχολείου συγκροτούν τον Σύλλογο Γονέων & Κηδεμόνων, που φέρει την επωνυμία του σχολείου και συμμετέχουν αυτοδικαίως σε αυτόν. Ο Σύλλογος Γονέων & Κηδεμόνων είναι ένας σημαντικός θεσμός, αποτελεί αναπόσπαστο μέρος της Σχολικής Κοινότητας και για αυτό είναι σημαντική η συμμετοχή όλων των γονέων/κηδεμόνων. Βρίσκεται σε άμεση συνεργασία με τον Διευθυντή/Διευθύντρια, Προϊστάμενο/Προϊσταμένη, τον Σύλλογο Διδασκόντων του σχολείου, αλλά και με τον Πρόεδρο/την Πρόεδρο της Σχολικής Επιτροπής του οικείου Δήμου.

Οι γονείς και κηδεμόνες οφείλουν να συμπεριφέρονται προς όλους τους εκπαιδευτικούς με τη δέουσα ευγένεια, σοβαρότητα, ευπρέπεια και σεβασμό που επιβάλλει το λειτούργημά τους και ο χώρος του σχολείου. Φροντίζουν ώστε το παιδί να έρχεται έγκαιρα και ανελλιπώς στο σχολείο και να ενημερώνουν σε περίπτωση απουσίας του. Ιδιαίτερα σε περίπτωση απουσίας μαθητή, και ιδιαίτερα μακροχρόνιας ή επαναλαμβανόμενης, είναι απαραίτητο να ενημερώνεται έγκαιρα το σχολείο. Αν γνωρίζουν ότι το παιδί τους είναι αδιάθετο, οφείλουν να το κρατήσουν στο σπίτι ν' αναρρώσει πλήρως και να επιστρέψει στο σχολείο μόνο αφού περάσει 24 ώρες απύρετο. Διαβάζουν προσεκτικά όλες τις ανακοινώσεις, έντυπες ή ηλεκτρονικές, ώστε να ενημερώνονται για θέματα λειτουργίας του Σχολείου. Συνεργάζονται αρμονικά τόσο σε προσωπικό επίπεδο μεταξύ τους, όσο και με τη Διεύθυνση και τον Σύλλογο των Διδασκόντων για θέματα που αφορούν τους μαθητές/μαθήτριες. Ενημερώνουν έγκαιρα και προσκομίζουν τα σχετικά έγγραφα, αν υπάρχουν, για κάθε ειδικό θέμα που αντιμετωπίζουν τα παιδιά τους - θέματα υγείας, αλλεργίες, ειδικές εκπαιδευτικές ικανότητες ή ανάγκες, θέματα οικογενειακής και κοινωνικής κατάστασης - τα οποία μπορούν να επηρεάσουν την επίδοση, τη φοίτηση και συμπεριφορά του παιδιού και ζητούν τη συνδρομή του σχολείου. Προσκομίζουν στο σχολείο τους αριθμούς τηλεφώνων τους για άμεση επικοινωνία μαζί τους και ενημερώνουν το σχολείο για κάθε αλλαγή του αριθμού τηλεφώνου τους. Φροντίζουν να έρχονται τα παιδιά τους κάθε πρωί ξεκούραστα και ήρεμα, να φοράνε άνετα κι ελαφριά ρούχα και παπούτσια ώστε να μπορούν να κινηθούν ελεύθερα και να χρησιμοποιούν άνετα την τουαλέτα.

Κανένας ενήλικας δεν έχει δικαίωμα να νουθετεί, να επιτιμώρει ή να τιμωρεί ΚΑΝΕΝΑ ΠΑΙΔΙ στο χώρο του σχολείου. Σε περίπτωση που υπάρχει κάτι που δυσαρεστεί, προβληματίζει ή ενοχλεί τους γονείς σε σχολικό επίπεδο, θα πρέπει να το συζητούν με την υπεύθυνη νηπιαγωγό και την Προϊσταμένη. Σε περίπτωση διαζευγμένων γονέων πρέπει το Νηπιαγωγείο να γνωρίζει ποιος από τους δυο γονείς έχει την κηδεμονία. Σε περίπτωση που ένα νήπιο, κατά τη διάρκεια της παραμονής του στο σχολείο, δηλώσει αδιαθεσία, αμέσως ενημερώνεται τηλεφωνικά από τη νηπιαγωγό ή την προϊσταμένη του σχολείου ο γονέας/κηδεμόνας του για την άμεση προσέλευσή του στο σχολείο και την παραλαβή του παιδιού του.

Στο Νηπιαγωγείο μας Δεν υφίσταται Σύλλογος Γονέων αναγνωρισμένος από το Πρωτοδικείο ωστόσο υπάρχει άτυπος σύλλογος γονέων.

δ)Σχολικό Συμβούλιο

Σε κάθε σχολική μονάδα λειτουργεί το Σχολικό Συμβούλιο, στο οποίο συμμετέχουν ο Σύλλογος Διδασκόντων, το Διοικητικό Συμβούλιο του Συλλόγου Γονέων & Κηδεμόνων και ο εκπρόσωπος της τοπικής αυτοδιοίκησης. Έργο του Σχολικού Συμβουλίου είναι η συμβολή του στη διασφάλιση της εύρυθμης λειτουργίας της σχολικής μονάδας. Το Σχολικό Συμβούλιο λειτουργεί συνεργατικά και προτείνει παρεμβάσεις για την επίλυση θεμάτων που αφορούν στην υγιεινή, στην ασφάλεια και στην πρόληψη ατυχημάτων στον σχολικό χώρο καθώς και σε ζητήματα βελτίωσης της υλικοτεχνικής υποδομής του Νηπιαγωγείου.

ε)Η Προϊσταμένη

- Είναι υπεύθυνη, σε συνεργασία με τους εκπαιδευτικούς, για την ομαλή λειτουργία του σχολείου.
- Ενημερώνει τα μέλη της εκπαιδευτικής κοινότητας για την εκπαιδευτική νομοθεσία, τις εγκυκλίους και τις αποφάσεις που αφορούν τη λειτουργία του Σχολείου και τις αρμοδιότητες του Συλλόγου Διδασκόντων.
- Λαμβάνει μέριμνα για την εξασφάλιση παιδαγωγικών μέσων και εργαλείων, την καλή χρήση τους στη σχολική τάξη, τη λειτουργικότητα και την αντικατάστασή τους, σε περίπτωση φθοράς.
- Είναι υπεύθυνη, μαζί με τους/τις εκπαιδευτικούς, για την καθαριότητα και αισθητική των χώρων του Νηπιαγωγείου, καθώς και για την προστασία της υγείας και ασφάλειας των μαθητών/μαθητριών.
- Καθοδηγεί τη σχολική κοινότητα, ώστε να θέσει υψηλούς στόχους και να εξασφαλίσει τις προϋποθέσεις επίτευξής τους, για ένα σχολείο λειτουργικό, δημοκρατικό και ανοιχτό στην κοινωνία.
- Ασκεί τα καθήκοντά της παρακινώντας τους εκπαιδευτικούς στην ανάπτυξη πρωτοβουλιών και ενθαρρύνοντας τους να καινοτομούν στην τάξη.
- Συνεργάζεται με γονείς, στελέχη της Εκπαίδευσης, φορείς, Τοπική Αυτοδιοίκηση.

στ)Οι εκπαιδευτικοί

- Ασκούν το εκπαιδευτικό τους έργο σύμφωνα με τους σκοπούς και τους στόχους της προσχολικής εκπαίδευσης, μέσα στο πλαίσιο της εκπαιδευτικής πολιτικής και με την καθοδήγηση των Στελεχών της Εκπαίδευσης.
- Προετοιμάζουν καθημερινά και οργανώνουν την εκπαιδευτική διαδικασία, εφαρμόζοντας σύγχρονες και κατάλληλες μεθόδους διδασκαλίας, με βάση τις ανάγκες και ιδιαιτερότητες των μαθητών/μαθητριών.
- Συνεργάζονται με τους μαθητές/μαθήτριες, σέβονται την προσωπικότητά τους, καλλιεργούν και εμπνέουν σ' αυτούς, κυρίως με το παράδειγμά τους, δημοκρατική συμπεριφορά.
- Μεριμνούν για τη δημιουργία κλίματος αρμονικής συνεργασίας και συνεχούς και αμφίδρομης επικοινωνίας με τους γονείς/κηδεμόνες των μαθητών/μαθητριών, και τους ενημερώνουν για τη φοίτηση, τη συμπεριφορά και την εξέλιξη των παιδιών τους.
- Συμβάλλουν στην εμπέδωση ενός ήρεμου, θετικού, συνεργατικού, συμπεριληπτικού, εποικοδομητικού σχολικού κλίματος.
- Ενδιαφέρονται για τις συνθήκες ζωής των μαθητών/μαθητριών τους στην οικογένεια και στο ευρύτερο κοινωνικό περιβάλλον, λαμβάνουν υπόψη τους παράγοντες που επηρεάζουν την πρόοδο και συμπεριφορά των μαθητών/μαθητριών τους και υιοθετούν κατάλληλες παιδαγωγικές ενέργειες, ώστε να αντιμετωπισθούν πιθανά προβλήματα.
- Ενθαρρύνουν τους μαθητές/μαθήτριες να συμμετέχουν ενεργά στη διαμόρφωση και λήψη αποφάσεων για θέματα που αφορούν τους ίδιους και το σχολείο και καλλιεργούν τις αρχές και το πνεύμα αλληλεγγύης και συλλογικότητας.
- Συνεργάζονται με τους εκπαιδευτικούς ειδικής αγωγής προκειμένου να υποστηριχθούν οι μαθητές με ειδικές εκπαιδευτικές ανάγκες καθώς και οι οικογένειές τους.
- Προσπαθούν να γνωρίσουν το παιδί και το οικογενειακό του περιβάλλον, με τον καλύτερο δυνατόν τρόπο (ερωτηματολόγια, συνεντεύξεις, συζήτηση). Ενημερώνουν τους γονείς τακτικά και με σαφήνεια για τους στόχους και το περιεχόμενο του προγράμματος της τάξης (στον πίνακα ανακοινώσεων, με ενημερωτικά σημειώματα, σε ατομικές και ομαδικές συναντήσεις)
- Συνεργάζονται με την Προϊσταμένη, τους γονείς και τα αρμόδια Στελέχη Εκπαίδευσης για την καλύτερη δυνατή παιδαγωγική αντιμετώπιση προβλημάτων συμπεριφοράς, σεβόμενοι την προσωπικότητα και τα δικαιώματα των μαθητών/μαθητριών.
- Ανανεώνουν και εμπλουτίζουν τις γνώσεις τους, σχετικά με τις επιστήμες της αγωγής τόσο μέσω των διάφορων μορφών επιμόρφωσης, που παρέχονται θεσμικά από το σύστημα της οργανωμένης εκπαίδευσης, όσο και μέσω της ενδοσχολικής επιμόρφωσης ή και της αυτοεπιμόρφωσης.
- Προσέρχονται έγκαιρα στο σχολείο και δεν παραβιάζουν το χρόνο έναρξης και λήξης των μαθημάτων.

- Επιμελούνται την ποιοτική διδασκαλία των αντικειμένων τους, με τη χρήση κατάλληλων εποπτικών μέσων και Η/Υ.
- Σέβονται απόλυτα τον χρόνο διαλείμματος των μαθητών.
- Προσέχουν το ύφος και τη μορφή της γλώσσας που χρησιμοποιούν και συμπεριφέρονται με σεβασμό προς τους μαθητές.
- Προσέρχονται στο σχολείο με κόσμια εμφάνιση.
- Απαγορεύεται να καπνίζουν στον σχολικό χώρο.
- Συγκέντρωση χρημάτων από εκπαιδευτικούς απαγορεύεται, πλην των περιπτώσεων που αφορούν συγκεκριμένη επίσκεψη.
- Σε περίπτωση ασθένειας των εκπαιδευτικών, ειδοποιείται αμέσως η προϊσταμένη του νηπιαγωγείου.
- Τα δε δικαιολογητικά για τη χορήγηση αναρρωτικής άδειας, υποβάλλονται στην προϊσταμένη του νηπιαγωγείου την πρώτη ημέρα της επιστροφής.
- Εξασφαλίζουν την ευταξία μέσα στην αίθουσα διδασκαλίας και στον σχολικό χώρο με τήρηση των κανόνων δημοκρατικής συμπεριφοράς. Παράλληλα προσπαθούν να ευαισθητοποιήσουν τους μαθητές σε θέματα που αφορούν την καθαριότητα, την υγιεινή και την αισθητική του χώρου στον οποίο φοιτούν.
- Σέβονται την προσωπικότητα, τις ιδιαίτερες ανάγκες και τις κοινωνικές, πολιτιστικές, θρησκευτικές ή φυλετικές ιδιαιτερότητες του μαθητή.
- Τηρούν την απαραίτητη εχεμύθεια σχετικά με τις αποφάσεις και συζητήσεις στον Σύλλογο Διδασκόντων για τις επιδόσεις ή τη συμπεριφορά των μαθητών και για κάθε άλλο θέμα που αφορά συμβάντα στον χώρο του σχολείου.
- Συνεργάζονται μεταξύ τους, ειδικά όταν διδάσκουν στο ίδιο τμήμα και σέβονται τις απόψεις όλων των συναδέλφων.
- Τις μεταξύ τους σχέσεις είναι απαραίτητο να τις διέπει ο αμοιβαίος σεβασμός και να τις χαρακτηρίζει η ειλικρινής, συναδελφική και ανθρώπινη επικοινωνία. Ανάλογη σχέση συνεργασίας και επικοινωνίας πρέπει επίσης να καλλιεργείται ανάμεσα σε αυτούς και την Προϊσταμένη του σχολείου. (ΦΕΚ 1340/2002 - Φ.353.1/324/105657/ 1/2002) ΚΕΦΑΛΑΙΟ Ε΄ -ΔΙΔΑΚΤΙΚΟ ΠΡΟΣΩΠΙΚΟ (Δ.Π.) ΣΥΛΛΟΓΟΣ ΔΙΔΑΣΚΟΝΤΩΝ (Σ.Δ.) Άρθρο 36 -Καθήκοντα και αρμοδιότητες των εκπαιδευτικών διδασκόντων)

ζ)Βοηθητικό προσωπικό

Η καθαρίστρια οφείλει να βρίσκεται στο σχολείο στο καθορισμένο ωράριο της με την προβλεπόμενη ενδυμασία και να ασκεί σχολαστικά τα καθήκοντά της. Η καθαρίστρια οφείλει να ασφαλίσει κάθε υλικό που τυχόν μπορεί να βλάψει τους μαθητές και να κρατά την αποθήκη της πάντα κλειδωμένη. Απευθύνεται στην προϊσταμένη για τα τυχόν προβλήματά της και δέχεται παρατηρήσεις και εντολές για το έργο της μόνο από αυτήν. Οι εκπαιδευτικοί δεν απευθύνονται στην καθαρίστρια για ό,τι σχετίζεται με το έργο της, αλλά αναφέρουν τις παρατηρήσεις τους στην προϊσταμένη για τα περαιτέρω. Η καθαρίστρια οφείλει να απευθύνεται στους μαθητές και τους εκπαιδευτικούς με τον δέοντα σεβασμό και να περιορίζεται αυστηρά στα καθήκοντά της.

Η σημασία της συνέργειας όλων

Το σχολείο βρίσκεται σε αγαστή συνεργασία με την οικογένεια του/της μαθητή/τριας, με τον Σύλλογο Γονέων/ Κηδεμόνων και φορείς, των οποίων όμως ο ρόλος είναι διακριτός. Κάθε φορά που δημιουργείται θέμα το οποίο σχετίζεται με συγκεκριμένο/η μαθητή/τρια, ο πρώτος που ενημερώνεται σχετικά είναι ο γονέας/κηδεμόνας/ ασκών την επιμέλεια, ο οποίος θα πρέπει να συνεργαστεί με το σχολείο

Ένα ανοιχτό στην κοινωνία, συνεργατικό και δημοκρατικό σχολείο έχει ανάγκη από τη σύμπραξη όλων των μελών της εκπαιδευτικής κοινότητας – μαθητών/μαθητριών, εκπαιδευτικών, Διευθυντή/Διευθύντριας, ή Προϊσταμένου/Προϊσταμένης, Συλλόγου Γονέων και Κηδεμόνων, Σχολικής Επιτροπής, Τοπικής Αυτοδιοίκησης – προκειμένου να επιτύχει στην αποστολή του.

6. Ποιότητα του σχολικού χώρου

Σχολικοί χώροι:

Κοινός στόχος όλων είναι ο σεβασμός του σχολικού χώρου. Ο σεβασμός στα περιουσιακά στοιχεία του Νηπιαγωγείου, τις υποδομές, τον εξοπλισμό αλλά και το φυσικό περιβάλλον του σχολείου αποτελεί βασική υποχρέωση όλων των μελών της σχολικής κοινότητας. Οφείλουν να σέβονται τον εξοπλισμό και τις εγκαταστάσεις του σχολείου. Κάθε καταστροφή εκτός από τη δυσκολία και το κόστος αποκατάστασης

ασχημαίνει και υποβαθμίζει το χώρο που ζουν και λειτουργούν καθημερινά. Με το ίδιο σκεπτικό υπάρχει φροντίδα για την τάξη και την καλαισθησία στις σχολικές αίθουσες, καθώς είναι ο ιδιαίτερος χώρος, όπου παραμένουν και εργάζονται μαθητές/μαθήτριες και εκπαιδευτικοί πολλές ώρες. Φροντίδα όλων είναι να διατηρούνται οι χώροι καθαροί.

Στις περιπτώσεις εκείνες, όπου αποδεδειγμένα η φθορά/καταστροφή, μερική ή ολική, σχολικών κτιρίων, χώρων και παραρτημάτων αυτών, καθώς και υλικοτεχνικής υποδομής και εξοπλισμού εντός αυτών, αποδίδεται σε συγκεκριμένο/η μαθητή/τρια, ο/η τελευταίος/α ελέγχεται για τη συμπεριφορά αυτή και η δαπάνη αποκατάστασης βαρύνει τον γονέα/κηδεμόνα του/της ή τον/την ίδιο/ίδια, αν είναι ενήλικος/η. Συγκεκριμένα, η Διεύθυνση της σχολικής μονάδας καλεί τον ίδιο τον/τη μαθητή/τρια που είναι ενήλικος/η ή τον γονέα/κηδεμόνα/ασκούντα την επιμέλεια στον οποίο αποδεδειγμένα αποδίδεται η ζημία και του ζητάει να την αποκαταστήσει, μέσα σε προθεσμία πέντε (5) ημερών. Στην περίπτωση που δηλώσουν ότι δεν προτίθενται να αποκαταστήσουν τη ζημία, τότε η Διεύθυνση της σχολικής μονάδας το γνωστοποιεί στον οικείο Δήμο ή στο Τμήμα Παιδείας, σύμφωνα με τα οριζόμενα στο άρθρο 28 του ν. 5056/2023. Ο οικείος Δήμος που επιβαρύνθηκε με τη σχετική δαπάνη καλείται να αποστείλει το αποδεικτικό εξόφλησης είτε στον/στην ενήλικο/η μαθητή/τρια ή στους γονείς/κηδεμόνες του/της.

Δήμος:

Η ευθύνη και η αρμοδιότητα για επισκευές μεγάλης κλίμακας στο νηπιαγωγείο, στις στέγες και στις εγκαταστάσεις ανήκει στους αντίστοιχους οργανισμούς τοπικής αυτοδιοίκησης και, εφ' όσον αυτοί δηλώσουν ότι αδυνατούν, ασκείται από τις οικείες νομαρχίες, οι οποίες επιχορηγούνται με τις σχετικές πιστώσεις. (Ν.1894 / 1990/ ΑΡΘΡΟ 5 Σχολική περιουσία και λειτουργία σχολείων). Είναι ευθύνη του Δήμου και των υπηρεσιών του, ο ενδελεχής έλεγχος και η συμμόρφωση των σχολικών κτηρίων στις προβλέψεις των διατάξεων για την καταλληλότητά τους με την έκδοση αντίστοιχων πιστοποιητικών (στατική - στάθμισης σεισμικού κινδύνου, πυρόσβεσης κ.λπ.) Φ25/30824/Δ 1/27.2.2019 έγγραφο του ΥΠΑΙΘΑ-Το υπ' αριθ. 19144/15.3.2019 έγγραφο της Διεύθυνσης Διοικητικής Υποστήριξης του Υπουργείου Εσωτερικών. Κατά τη διάρκεια των μαθημάτων απαγορεύονται οι τεχνικές εργασίες.

Άλλα θέματα

Εμβολιασμός μαθητών/μαθητριών

Για την εγγραφή μαθητών στο Νηπιαγωγείο εκτός των άλλων, απαιτείται και «επίδειξη του βιβλιαρίου υγείας του μαθητή ή προσκόμιση άλλου στοιχείου, στο οποίο φαίνεται ότι έγιναν τα προβλεπόμενα εμβόλια». Σύμφωνα με το με αριθμ. πρωτ. Υ1/Γ.Π.161682/22-12-2008 έγγραφο της Δ/νσης Δημόσιας Υγιεινής του Υπ. Υγείας & Κοιν. Αλληλεγγύης, η Εθνική Επιτροπή Εμβολιασμών γνωμοδότησε ότι «είναι υποχρεωτικά όλα εκείνα τα εμβόλια που είναι ενταγμένα στο Εθνικό Πρόγραμμα Εμβολιασμών και για αυτό δίνονται δωρεάν στα πλαίσια προστασίας της Δημόσιας Υγείας. Μόνο σε περιπτώσεις ιατρικής αντένδειξης, θα μπορούν οι γονείς να αρνηθούν τον εμβολιασμό των παιδιών τους». Οι γονείς που για οποιουσδήποτε άλλους λόγους (προσωπικά δεδομένα και πιθανές παρενέργειες) δεν επιθυμούν τον εμβολιασμό των παιδιών τους, οφείλουν να προσκομίζουν βεβαίωση ιατρικής αντένδειξης από: α) Περιφερειακά Γενικά Νοσοκομεία, ή β) Δ/νσεις Υγιεινής της οικείας Νομαρχίας, ή γ) Ιατροκοινωνικά Κέντρα, ή δ) Ασφαλιστικούς φορείς, ή ε) ιδιώτες ιατρούς, σύμφωνα με τον κώδικα Ιατρικής Δεοντολογίας Ν.3418/28-11-2005(τ.Α' ΦΕΚ 287).

Φαρμακευτική αγωγή μαθητών εντός σχολικού ωραρίου: Οι εκπαιδευτικοί δεν υποχρεούνται να έχουν τις απαραίτητες ιατρικές ή φαρμακευτικές γνώσεις, ώστε να συνεισφέρουν με εξειδικευμένες πράξεις (χορήγηση φαρμάκου από το στόμα, ή σε ενέσιμη μορφή) σε ειδικού τύπου ασθενείς των μαθητών (εφηβικός ζαχαρώδης διαβήτης, επιληπτικές κρίσεις κ.ά) αλλά και σε εποχιακές ιώσεις. Για το λόγο αυτό, σε περιπτώσεις που απαιτείται φαρμακευτική αγωγή, οι γονείς και κηδεμόνες των μαθητών, οφείλουν να αιτούνται την άδεια των Διευθυντών/Προϊσταμένων της σχολικής μονάδας προκειμένου να εισέρχονται οι ίδιοι, ή άλλο πρόσωπο το οποίο θα υποδείξουν σχετικά, στο χώρο του σχολείου, ώστε να τη χορηγήσουν. Παρέχονται, όμως, οι πρώτες βοήθειες και ενημερώνονται τηλεφωνικά οι γονείς του παιδιού. Σε έκτακτα σοβαρά ιατρικά περιστατικά μαθητών, η Προϊσταμένη οφείλει μόνο να καλεί το ΕΚΑΒ (166) για διακομιδή του μαθητή, ενώ ταυτόχρονα ενημερώνονται οι γονείς. Σε περίπτωση απουσίας της Προϊσταμένης, αναλαμβάνει ο Εκπαιδευτικός της τάξης.

Αντιμετώπιση έκτακτων αναγκών

Οι φυσικές καταστροφές παρουσιάζουν αυξητική τάση τα τελευταία χρόνια με ποικίλες συνέπειες στο ανθρωπογενές περιβάλλον. Οι σχολικές μονάδες, ως λειτουργικοί χώροι φιλοξενίας και δραστηριοποίησης ευάλωτης ομάδας του πληθυσμού, απαιτούν αυξημένο βαθμό ετοιμότητας έναντι των κινδύνων αυτών.

Η απρόβλεπτη ή περιστασιακή κρίση είναι αυτή που συνδέεται ευθέως με την ανάγκη εκπόνησης ενός σχεδίου διαχείρισής της. Τα κρίσιμα συμβάντα χρήζουν έγκαιρων και έγκυρων ενεργειών ανταπόκρισης. Η έγγραφη και οργανωμένη αποτύπωση αυτών, σε επίπεδο σχολικής μονάδας, συνιστά το πρωτόκολλο - σχέδιο διαχείρισης κρίσεων. Τα οφέλη ενός τέτοιου σχεδίου έγκεινται στη διασφάλιση της σωματικής ακεραιότητας και της ψυχικής υγείας του ανθρώπινου δυναμικού του σχολείου:

Οι φάσεις του σχεδίου υλοποίησης της διαχείρισης κρίσεων είναι οι εξής:

1. Προσδιορισμός της κρίσης - γεγονόςτος (π.χ. πλημμύρα, πυρκαγιά).
2. Επίπεδο αντιμετώπισης.
3. Ειδοποίηση - ενημέρωση όσων εμπλέκονται στην αντιμετώπιση της κρίσης.
4. Επιλογή τρόπου και πλαισίου ενημέρωσης των εμπλεκόμενων υπηρεσιών και φορέων, των γονέων και κηδεμόνων.
5. Αξιολόγηση διαχείρισης της κρίσης.

Στην κατεύθυνση αυτή, πρέπει σε κάθε σχολική μονάδα να δημιουργηθεί μια Ομάδα Διαμόρφωσης Σχεδίου Αντιμετώπισης Κρίσεων, που συνήθως είναι ο Σύλλογος Διδασκόντων με επικεφαλής τον Διευθυντή/Διευθύντρια, Προϊστάμενο/Προϊσταμένη και αρχικώς να αναπτυχθεί ένα γενικό σχέδιο προετοιμασίας του σχολείου για την αντιμετώπιση κρίσεων.

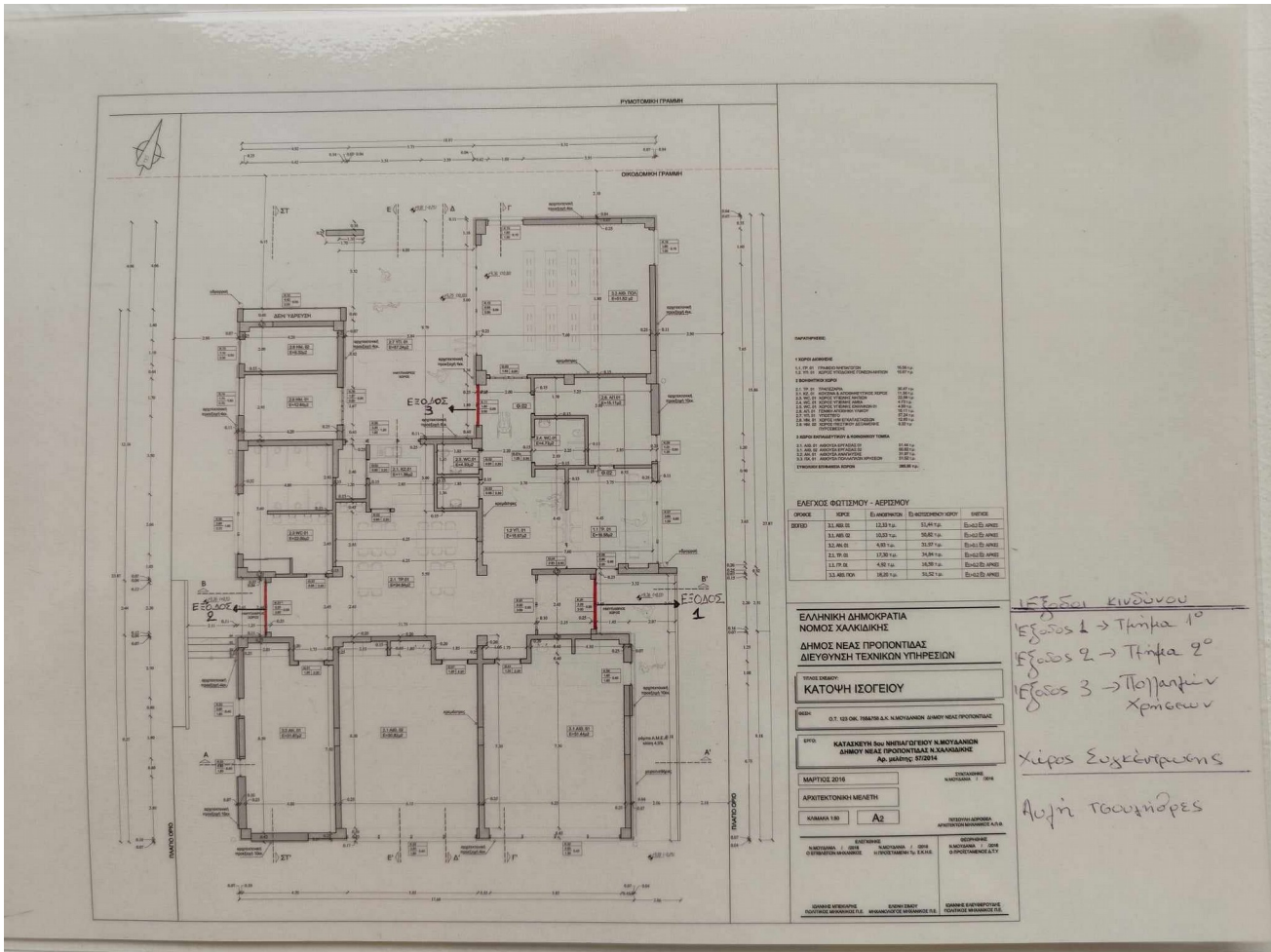
Για την προστασία από σεισμούς και συνοδά φυσικά φαινόμενα επικαιροποιείται τακτικά το Σχέδιο Μνημονίου Ενεργειών για τη διαχείριση του Σεισμικού Κινδύνου στην αρχή της σχολικής χρονιάς και υλοποιούνται ασκήσεις ετοιμότητας κατά τη διάρκεια του σχολικού έτους.

Ο Διευθυντής/η Διευθύντρια ή ο Προϊστάμενος/η Προϊσταμένη του Νηπιαγωγείου, στην αρχή του σχολικού έτους και σε συνεργασία με τον Σύλλογο Διδασκόντων, προβαίνει σε όλες τις απαιτούμενες ενέργειες που προβλέπονται για την αντιμετώπιση των έκτακτων αναγκών εντός του σχολικού χώρου. Επίσης, ενημερώνουν τους μαθητές/μαθήτριες για τους βασικούς κανόνες και τρόπους αντίδρασης κατά την εκδήλωση των φαινομένων αυτών.

Διευκρινίζεται ότι σε περίπτωση κρίσης οι μαθητές/μαθήτριες παραδίδονται μόνο στους γονείς/κηδεμόνες τους ή στα πρόσωπα που οι γονείς/κηδεμόνες έχουν ορίσει γραπτώς για την παραλαβή των μαθητών/τριών από τη σχολική μονάδα.

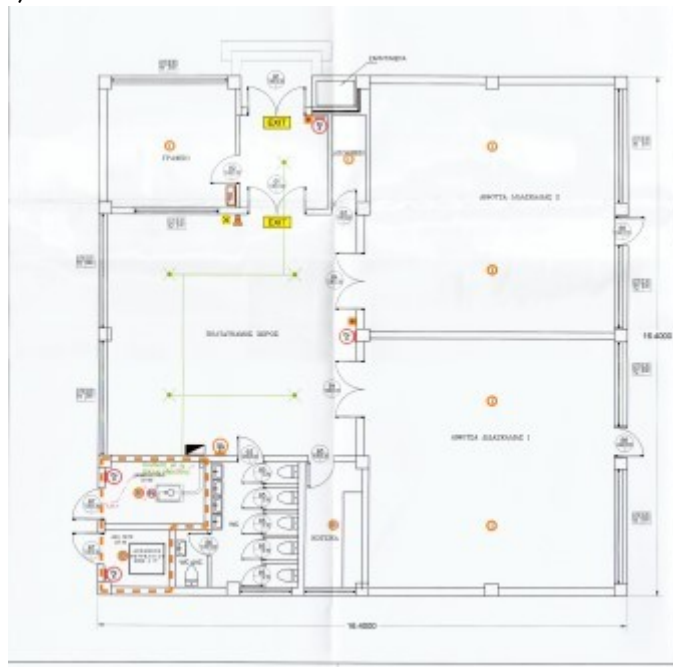
Τέλος, σε καταστάσεις πανδημίας ή ακραίων-επικίνδυνων φαινομένων οι εκπαιδευτικοί, μαθητές/μαθήτριες, γονείς/κηδεμόνες, Διευθυντές/Διευθύντριες, Προϊστάμενοι/Προϊσταμένες οφείλουν να συμμορφώνονται και να ακολουθούν ρητά τις οδηγίες που εκδίδουν οι εκάστοτε αρμόδιοι φορείς/υπηρεσίες: π.χ. ΕΟΔΥ, ΥΠΑΙΘ, Υπουργείο Πολιτικής Προστασίας, κ.λ.π. για την εύρυθμη λειτουργία της σχολικής μονάδας και την ασφάλεια των μελών της.

Χώρος συγκέντρωσης σε περίπτωση ανάγκης



- Εξοδος 1 για το 1ο Τμήμα
- Εξοδος 2 για το 2ο Τμήμα
- Εξοδος 3 για την αίθουσα πολλαπλών χρήσεων
- Χώρος Συγκέντρωσης : μπροστινή αυλή με τις τσουλήθρες

Παλιό κτίριο (Μακεδονίας 1)



- Τμήμα 3ο έξοδος στην μπροστά αυλή
- Αίθουσα χαλάρωσης : έξοδος στην μπροστά αυλή
- Ειδικό σχέδιο αποχώρησης λόγω έκτακτων συνθηκών

Σε περίπτωση έκτακτης ανάγκης, για την ασφάλεια των παιδιών έχει καταρτιστεί σχέδιο διαφυγής και πραγματοποιούνται ασκήσεις ετοιμότητας.

Πολιτική Ορθής χρήσης ΤΠΕ και Πολιτική προστασίας Προσωπικών δεδομένων:

Ο σκοπός του 2ου Νηπιαγωγείου Νέων Μουδανιών σε σχέση με την Πολιτική Ασφαλούς Πλοήγησης στο Διαδίκτυο είναι: Να αναγνωρίζει ξεκάθαρα τις βασικές αρχές που πρέπει να τηρούν όλα τα μέλη της σχολικής κοινότητας σε σχέση με την ασφάλεια και την υπεύθυνη χρήση των Τ.Π.Ε. και έτσι να διασφαλίζεται ότι το Νηπιαγωγείο αποτελεί ένα ασφαλές περιβάλλον Διαδικτυακής προστασίας όλων των μελών του. Ενημέρωση όλων των μελών της κοινότητας του σε σχέση με τους πιθανούς κινδύνους, καθώς και τα οφέλη της χρήσης της τεχνολογίας Να διευκολύνει το εκπαιδευτικό προσωπικό, ώστε να εργάζεται με ασφάλεια και υπευθυνότητα, να προωθήσει τη θετική διαδικτυακή συμπεριφορά και να μπορεί να διαχειρίζεται τις πρακτικές του σε σχέση με την τεχνολογία. Να είναι ξεκάθαρες οι διαδικασίες σε σχέση με την ψηφιακή ασφάλεια από όλα τα μέλη της κοινότητας. Η Πολιτική εφαρμόζεται σε όλο το προσωπικό του Νηπιαγωγείου εκπαιδευτικούς, εξωτερικούς συνεργάτες, επισκέπτες, εθελοντές, μαθητές, γονείς, και οποιονδήποτε άλλον που παρέχει υπηρεσίες στο σχολείο. Η Πολιτική εφαρμόζεται σε όλες τις συσκευές που έχουν πρόσβαση στο Διαδίκτυο, όπως και στις προσωπικές συσκευές, καθώς και στις φορητές συσκευές που παρέχονται στους μαθητές και στο εκπαιδευτικό προσωπικό, όπως φορητοί υπολογιστές, tablets ή κινητά τηλέφωνα. Εικόνες από σχολικές δραστηριότητες των παιδιών που θα αναρτηθούν από τους εκπαιδευτικούς σε εγκεκριμένους εκπαιδευτικούς ιστότοπους και στον ιστότοπο του σχολείου, θα έχουν υποστεί επεξεργασία και θα γίνονται μόνο μετά την ενυπόγραφη έγκριση των γονέων για την προστασία των προσωπικών δεδομένων των νηπίων. Η προϊσταμένη έχει οριστεί ως μέλος του Συλλόγου Διδασκόντων, ώστε να είναι η αρμόδια για την Πολιτική Ψηφιακής Ασφάλειας (e-Safety).

7. Ανατροφοδότηση - προτάσεις βελτίωσης

Ο Εσωτερικός Κανονισμός Λειτουργίας επικαιροποιείται σε τακτά χρονικά διαστήματα, μέσω της προβλεπόμενης από τον νόμο συμμετοχικής διαδικασίας όλων των μελών της σχολικής κοινότητας, έτσι ώστε να συμπεριλαμβάνει νέες νομοθετικές ρυθμίσεις, να ανταποκρίνεται στις αλλαγές των συνθηκών λειτουργίας του σχολείου και τις, κατά καιρούς, αποφάσεις των αρμόδιων συλλογικών οργάνων του.

Ο κοινά συμφωνημένος Κανονισμός βασίζεται στην ισχύουσα νομοθεσία και στις σύγχρονες παιδαγωγικές και διδακτικές αρχές. Η τήρησή του από όλους τους παράγοντες του σχολείου (μαθητές/μαθήτριες, εκπαιδευτικούς, γονείς/κηδεμόνες, βοηθητικό προσωπικό) με αμοιβαίο σεβασμό στον διακριτό θεσμικό ρόλο τους αποτελεί προϋπόθεση της εύρυθμης λειτουργίας του Νηπιαγωγείου. Είναι το θεμέλιο πάνω στο οποίο μπορεί το σχολείο να οικοδομήσει για να πετύχει τους στόχους και το όραμά του.

Θέματα που ανακύπτουν στην εκπαιδευτική καθημερινότητα και δεν προβλέπονται από τον Κανονισμό, αντιμετωπίζονται κατά περίπτωση από τον Διευθυντή/Διευθύντρια, τον Προϊστάμενο/Προϊσταμένη και το Σύλλογο Διδασκόντων, σύμφωνα με τις αρχές της παιδαγωγικής επιστήμης και την κείμενη εκπαιδευτική νομοθεσία, σε πνεύμα συνεργασίας με όλα τα μέλη της σχολικής κοινότητας.

Ο Εσωτερικός Κανονισμός Λειτουργίας ισχύει μέχρι την έγκριση νεότερου.

Οι γονείς/κηδεμόνες των μαθητών και μαθητριών ενημερώνονται με κάθε πρόσφορο μέσο, έντυπο ή ηλεκτρονικό, σχετικά με τον κανονισμό του Νηπιαγωγείου.

Νέα Μουδανιά , 4 Οκτωβρίου 2024

Η Προϊσταμένη

Μοστάκη Μαρία

.....

Εγκρίνεται

Συντονιστής/Συντονίστρια Εκπαιδευτικού Έργου
(έχει την παιδαγωγική ευθύνη του σχολείου)

Διευθυντής/Διευθύντρια Εκπαίδευσης

.....
Ημερομηνία:

.....
Ημερομηνία:

