



**ΥΠΟΥΡΓΕΙΟ ΠΑΙΔΕΙΑΣ , ΘΡΗΣΚΕΥΜΑΤΩΝ &**

**ΑΘΛΗΤΙΣΜΟΥ**

**ΠΕΡ. Δ/ΝΣΗ Π/ΘΜΙΑΣ & Δ/ΘΜΙΑΣ ΕΚΠ/ΣΗΣ**

**ΑΤΤΙΚΗΣ**

**Δ/ΝΣΗ Π/ΘΜΙΑΣ ΕΚΠ/ΣΗΣ ΠΕΙΡΑΙΑ**

**2<sup>ο</sup> ΝΗΠΙΑΓΩΓΕΙΟ ΚΕΡΑΤΣΙΝΟΥ**

Ταχ. Δ/ση :Ελλησπόντου 23

Τ.Κ. – Πόλη: 18756, Κερατσίνι

Πληροφορίες :Ελένη Ξένη Τσούση

ΤΗΛ.: 2104632932

ΙΣΤΟΣΕΛΙΔΑ: <https://blogs.sch.gr/2nipkerats/>

Email: [mail@2nip-kerats.att.sch.gr](mailto:mail@2nip-kerats.att.sch.gr)

# **ΕΣΩΤΕΡΙΚΟΣ ΚΑΝΟΝΙΣΜΟΣ ΛΕΙΤΟΥΡΓΙΑΣ 2<sup>ου</sup> ΝΗΠΙΑΓΩΓΕΙΟΥ ΚΕΡΑΤΣΙΝΙΟΥ**

**ΤΑΥΤΟΤΗΤΑ ΤΟΥ ΣΧΟΛΕΙΟΥ**

**2<sup>ο</sup> Νηπιαγωγείο Κερατσινίου**  
Κωδικός Υ.ΠΑΙ.Θ.Α.

**Διεύθυνση Α'/θμιας Εκπ. Πειραιά**  
**9520055**

**ΣΤΟΙΧΕΙΑ**

Έδρα του Σχολείου (διεύθυνση)	Ελλησπόντου 23, Κερατσίνι
-------------------------------	---------------------------

Τηλέφωνο	<b>2104632932</b>		
e-mail:	<a href="mailto:mail@2nip-kerats.att.sch.gr">mail@2nip-kerats.att.sch.gr</a>	Ιστοσελίδα	<a href="https://blogs.sch.gr/2nipkerats/">https://blogs.sch.gr/2nipkerats/</a>

Προϊσταμένη Σχολικής Μονάδας	<b>Ελένη Ξένη Τσούση</b>
Πρόεδρος Συλλόγου Γονέων/Κηδεμόνων	<b>Δεν υφίσταται επίσημα ιδρυμένος σύλλογος</b>

## Εσωτερικός Κανονισμός Λειτουργίας

### Εισαγωγή

Ο Εσωτερικός Κανονισμός Λειτουργίας (Ε.Κ.Λ.) του Σχολείου, (αριθμ. 109697/ΓΔ4/24-9-2024 ΥΑ,(ΦΕΚ 5387/Β/26-9-2024) με θέμα : "*Πρότυπος Κανονισμός Λειτουργίας Σχολικών Μονάδων Πρωτοβάθμιας και Δευτεροβάθμιας Εκπαίδευσης*", επιδιώκει να εξασφαλίσει τις προϋποθέσεις και τις συνθήκες που είναι απαραίτητες για να πραγματοποιείται όσο καλύτερα γίνεται το έργο του σχολείου και να επιτυγχάνονται οι στόχοι που θέτουμε κάθε φορά ως σχολική κοινότητα (μαθητές, εκπαιδευτικοί, γονείς/κηδεμόνες).

Ο Ε.Κ.Λ βασίζεται σε όσα προβλέπονται από την πολιτεία για την εκπαίδευση και τη λειτουργία των δημόσιων και ιδιωτικών Σχολείων, ενσωματώνει αποδεκτές παιδαγωγικές αρχές και είναι προσαρμοσμένος στις ιδιαίτερες συνθήκες λειτουργίας του Νηπιαγωγείου και τα χαρακτηριστικά της τοπικής σχολικής και ευρύτερης κοινότητας.

#### **Σύνταξη, έγκριση και τήρηση του Κανονισμού.**

Ο Εσωτερικός Κανονισμός Λειτουργίας συντάσσεται ύστερα από εισήγηση της Προϊσταμένης του Νηπιαγωγείου, με τη συμμετοχή όλων των μελών του Συλλόγου Διδασκόντων, του Συλλόγου Γονέων και Κηδεμόνων (όπου υφίσταται), καθώς και εκπροσώπου/ων του Δήμου/Δημοτικής κοινότητας. Εγκρίνεται από τη Σχολική Σύμβουλο που έχει την παιδαγωγική ευθύνη του

σχολείου, καθώς και από τον/την Διευθυντή/τρια Εκπαίδευσης.

Ο Εσωτερικός Κανονισμός Λειτουργίας με την έναρξη του σχολικού έτους κοινοποιείται με κάθε πρόσφορο μέσο στους γονείς /κηδεμόνες και αναρτάται με την έναρξη του σχολικού έτους στην ιστοσελίδα του Νηπιαγωγείου.

Η ακριβής τήρηση του αποτελεί ευθύνη και υποχρέωση όλων των μελών της σχολικής κοινότητας: της Διεύθυνσης του Νηπιαγωγείου, των εκπαιδευτικών και του βοηθητικού προσωπικού, των μαθητών, των γονέων και κηδεμόνων.

Ο Κανονισμός, όταν κριθεί αναγκαίο, αναπροσαρμόζεται, μέσω της προβλεπόμενης από τον νόμο συμμετοχικής διαδικασίας όλων των μελών της σχολικής κοινότητας, έτσι ώστε να συμπεριλαμβάνει νέες νομοθετικές ρυθμίσεις, να ανταποκρίνεται στις αλλαγές των συνθηκών λειτουργίας του σχολείου και τις, κατά καιρούς, αποφάσεις των αρμόδιων συλλογικών οργάνων του.

### ***Ταυτότητα και όραμα του σχολείου μας***

Το 2<sup>ο</sup> Νηπιαγωγείο Κερατσινίου εδράζει στην οδό Ελλησπόντου 23 στο Κερατσίνι. Συστεγάζεται με το 8<sup>ο</sup> Νηπιαγωγείο Κερατσινίου και έχει κοινό προαύλιο με το 1<sup>ο</sup> Δημοτικό Σχολείο Κερατσινίου. Τη φετινή χρονιά λειτουργούν: ένα τμήμα Πρωινού Υποχρεωτικού Προγράμματος με 19 μαθητές/τριες και ένα τμήμα προαιρετικού Ολοήμερου Προγράμματος με 16 μαθητές/τριες. Το κοινό τμήμα Πρωινής Υποδοχής των Συστεγαζόμενων 2ου και 8<sup>ου</sup> Νηπιαγωγείων Κερατσινίου, φέτος λειτουργεί στο 2<sup>ο</sup> Νηπιαγωγείο Κερατσινίου. Το σχολείο μας είναι ένα «ανοιχτό» σχολείο που συνεργάζεται με φορείς και άλλα σχολεία και επικοινωνεί τις δράσεις του στην τοπική κοινωνία και στην ευρύτερη εκπαιδευτική κοινότητα. Στόχος και όραμα μας είναι ένα σχολείο προσαρμοσμένο στις αρχές και τους πυλώνες της αειφορίας. Ένα σχολείο με χαρούμενους μαθητές, ήρεμο και δημοκρατικό. Στοχεύουμε τα νήπια μας να αναπτύσσουν τα ταλέντα, τις ικανότητές τους και την κριτική σκέψη τους, να καλλιεργούν δεξιότητες, στάσεις και αξίες κατάλληλες, ώστε να λειτουργήσουν μελλοντικά ως υπεύθυνοι ενεργοί πολίτες. Στο σχολείο μας μικροί και μεγάλοι μαθαίνουν μαζί!

### **Άρθρο 1. Βασικές αρχές και στόχοι του Εσωτερικού Κανονισμού Λειτουργίας**

Ο Κανονισμός, περιλαμβάνει όρους και κανόνες, κατανομή αρμοδιοτήτων και ευθυνών, δικαιωμάτων και υποχρεώσεων, για όλα τα μέλη της σχολικής κοινότητας, έτσι ώστε να διαμορφώνεται στο σχολείο ένα παιδαγωγικό και διδακτικό κλίμα που διευκολύνει την απρόσκοπτη, μεθοδική και αποτελεσματική λειτουργία του. Ταυτόχρονα οι δυσκολίες και τα προβλήματα που προκύπτουν αντιμετωπίζονται από τα μέλη της σχολικής κοινότητας ως προκλήσεις και ευκαιρίες βελτίωσης, ανάπτυξης και ενδυνάμωσης παιδαγωγικών, διδακτικών και άλλων πρακτικών.

Βασικοί στόχοι του Ε.Κ.Λ. είναι οι μαθητές/μαθήτριες να διαμορφώσουν την προσωπικότητά τους, να διαπαιδαγωγηθούν με τον καλύτερο δυνατό τρόπο αναπτύσσοντας δεξιότητες, οι οποίες έχουν βασικό και κυρίαρχο ρόλο στη μαθησιακή διαδικασία και ταυτόχρονα αποτελούν δεξιότητες ζωής, όπως η δημιουργικότητα, ο αυτοέλεγχος, η συναίσθηση της ευθύνης, η συνεργασία, η ενσυναίσθηση, η αλληλεγγύη, ο αμοιβαίος σεβασμός, η αλληλοκατανόηση, η αποδοχή της διαφορετικότητας, ο σεβασμός όλων σε κοινούς συμφωνημένους κανόνες, η περιβαλλοντική συνείδηση, η προστασία της υγείας, καθώς και η εδραίωση της ισότητας, της αλληλεγγύης και της δημοκρατίας.

Μέσω των συμφωνημένων αρχών/κατευθύνσεων του Κανονισμού του Νηπιαγωγείου, επιδιώκεται:

- Να εξασφαλίζεται ένα υποστηρικτικό πλαίσιο για να πραγματοποιείται με επιτυχία το εκπαιδευτικό έργο και η απρόσκοπτη συμμετοχή όλων των μαθητών/μαθητριών στην εκπαιδευτική διαδικασία.
- Να αναπτύσσεται κατάλληλο κλίμα για την ανάπτυξη της προσωπικότητας του/της κάθε μαθητή/, αλλά και όλων των μελών της σχολικής κοινότητας.
- Να διασφαλίζεται η σωματική και ψυχική υγεία όλων των μελών της σχολικής κοινότητας.
- Να δημιουργείται πλαίσιο συνθηκών για ουσιαστική μάθηση και εργασία.

## Άρθρο 2. Λειτουργία του Σχολείου

Η έγκαιρη προσέλευση των μαθητών/μαθητριών στο σχολείο καθώς και η τακτική και ανελλιπή φοίτηση αποτελούν βασικά στοιχεία της εκπαιδευτικής διαδικασίας.

Οι μαθητές/μαθήτριες προσέρχονται στο σχολείο πριν από την έναρξη του προγράμματος διδασκαλίας. Όσοι προσέρχονται συστηματικά με καθυστέρηση ή χωρίς έγκαιρη ενημέρωση, δεν θα γίνονται δεκτοί, καθώς α) η αυλόπορτα απέχει από την αίθουσα και δεν υπάρχει φύλακας που να εξυπηρετεί με ασφάλεια στις θύρες όσους καθυστερούν και β) η νηπιαγωγός δεν είναι δυνατό να διακόπτει τη ροή του διδακτικού προγράμματος των μαθητών. Οι μαθητές/μαθήτριες δεν επιτρέπεται να αποχωρήσουν από το Σχολείο πριν από τη λήξη των μαθημάτων, εκτός αν παρουσιαστεί ανάγκη που δικαιολογεί την έκτακτη αποχώρηση, κατά τη διάρκεια του σχολικού ωραρίου (π.χ. ασθένεια ή άλλο σοβαρό και έκτακτο συμβάν).

Ενημερώνεται ο/η γονέας/κηδεμόνας για να παραλάβει το παιδί του/της ασφαλώς, δεδομένου ότι αυτό είναι ανήλικο (με υπ. Δήλωση). Παραλαβή νηπίου από ανήλικο άτομο δεν επιτρέπεται. Οι γονείς οφείλουν να έχουν ανοιχτά τα κινητά τους κατά τη λειτουργία του σχολείου για παν ενδεχόμενο, καθώς και να έχουν εξουσιοδοτήσει με δήλωση τους και άλλα ενήλικα άτομα για την έκτακτη παραλαβή του τέκνου τους, αν οι ίδιοι δεν δύνανται σε περίπτωση ανάγκης.

### **I.Διδακτικό ωράριο**

Η έναρξη, η λήξη, η διάρκεια μαθημάτων του βασικού υποχρεωτικού προγράμματος, τα διαλείμματα, ο χρόνος διδασκαλίας ανά διδακτική ώρα καθώς και η έναρξη και λήξη του διδακτικού έτους καθορίζονται από τις κείμενες διατάξεις και αποφάσεις του Υ.ΠΑΙ.Θ.Α. Ανακοινώνονται στους γονείς με την έναρξη του διδακτικού έτους και παράλληλα αναρτώνται στην ιστοσελίδα του Νηπιαγωγείου.

Για το σχολικό έτος 2024-2025 το πρόγραμμα του σχολείου, διαμορφώνεται ως εξής:

✓ **Πρωινό Υποχρεωτικό πρόγραμμα :**

- Υποδοχή των μαθητών και των μαθητριών στο σχολείο: 8.15- 8:30.

- Λήξη υποχρεωτικού προγράμματος- αποχώρηση μαθητών και μαθητριών: 13:00

✓ **Προαιρετικό Ολοήμερο Πρόγραμμα θα λειτουργήσει κατά το τρέχον σχολικό έτος: 13:00-16:00**

✓ **Πρωινή Προσέλευση**(Πρωινή Ζώνη) προσέλευση:7:45(-8:00) και έως 8:15, θα γίνεται από τους δηλούντες μαθητές μας και τους μαθητές του 8ου Νηπιαγωγείου (με βάση το πρακτικό συστεγαζόμενων μας). Η Πρωινή Ζώνη συνδέεται με τη λειτουργία του Προαιρετικού Ολοήμερου τμήματος, επομένως σε περίπτωση μη λειτουργίας του Προαιρετικού Ολοήμερου μας και εφ' όσον δεν υπάρξει αναπλήρωση, δεν θα λειτουργεί και η Πρωινή Ζώνη.

Προκειμένου να διευκολυνθεί, κατά την έναρξη της σχολικής χρονιάς, η ομαλή προσαρμογή των νέων μαθητών/τριών, δύναται να εφαρμόζεται ευέλικτο ωράριο παραμονής στο Νηπιαγωγείο κατά τις πρώτες δύο εβδομάδες λειτουργίας (παρ. 7, άρθρο 2, Π.Δ. 79/2017).

Επίσης, προβλέπεται η μεταφορά ωραρίου εργασίας σε απογευματινές ώρες, έως δύο φορές κατά τη διάρκεια του σχολικού έτους, για την οποία ενημερώνονται η

Σχολική Σύμβουλος παιδαγωγικής ευθύνης και η Διευθύντρια Εκπαίδευσης (άρθρο 16, παρ. 10 Π.Δ. 79/2017).

## **II. Προσέλευση και αποχώρηση μαθητών/μαθητριών**

Η ώρα προσέλευσης των μαθητών και μαθητριών του Νηπιαγωγείου είναι 7:45 (για τους εγγεγραμμένους στην Πρωινή Υποδοχή) και 08:15 έως 08:30. Η έγκαιρη προσέλευση και η καλά οργανωμένη, ασφαλής και ελεγχόμενη αποχώρηση, είναι απαραίτητες προϋποθέσεις για την πραγματοποίηση του διδακτικού έργου και την εύρυθμη λειτουργία του σχολείου. Για λόγους ασφαλείας αλλά και για την ομαλή λειτουργία του προγράμματος, οι εξωτερικές εισοδοί του σχολείου κλείνουν στις 8:30 ακριβώς, ώστε να μην παρακωλύεται το παιδαγωγικό έργο του σχολείου.

Οι εκπαιδευτικοί υποδέχονται τους μαθητές και τις μαθήτριες στην είσοδο του τμήματος και οι γονείς/κηδεμόνες-συνοδοί αποχωρούν άμεσα. Κατά τη διάρκεια του χρόνου προσέλευσης και παραμονής των μαθητών/μαθητριών, δεν παρευρίσκεται χωρίς άδεια στον χώρο του σχολείου κανένας άλλος επισκέπτης.

Οι γονείς/κηδεμόνες προσέρχονται χωρίς να παρεμποδίζουν τη διαδικασία αποχώρησης των συστεγαζόμενων και τηρώντας τα εκάστοτε υγειονομικά πρωτόκολλα (που τυχόν ισχύουν) και τους κανόνες ασφαλείας.

Σε περιπτώσεις έκτακτων και δυσμενών καιρικών συνθηκών, το σχολείο δύναται να τροποποιήσει τη διαδικασία προσέλευσης/αποχώρησης, ώστε να μειωθεί στο ελάχιστο η έκθεση γονέων και μαθητών στις καιρικές συνθήκες, δίχως να τεθεί σε κίνδυνο η ασφάλεια τους.

**ΕΠΙΣΗΜΑΙΝΕΤΑΙ ΟΤΙ:** «Κανένας ενήλικας δεν επιτρέπεται να νουθετεί, να επιπλήττει, να τιμωρεί ή και να κάνει λεκτική παρατήρηση σε κανένα παιδί κατά την παραμονή του στο χώρο του σχολείου» .

## **III. Ωρολόγιο Πρόγραμμα του Σχολείου**

Το Νηπιαγωγείο εφαρμόζει Ωρολόγιο Πρόγραμμα (ΕΩΠ), όπως αυτό ορίζεται από τις εγκυκλίους του Υ.ΠΑΙ.Θ.Α. και εξειδικεύεται από τον Σύλλογο Διδασκόντων με ευθύνη της Προϊσταμένης του Νηπιαγωγείου και υποβάλλεται προς έγκριση στον Προϊστάμενο Εκπαιδευτικών Θεμάτων της Διεύθυνσης Πρωτοβάθμιας Εκπαίδευσης Πειραιά. Για τα συστεγαζόμενα νηπιαγωγεία ισχύουν οι διατάξεις της κείμενης νομοθεσίας.

### **Άρθρο 3. Συμπεριφορά μαθητών/τριών**

#### **I. Φοίτηση**

Η φοίτηση των μαθητών/μαθητριών στα Νηπιαγωγεία είναι υποχρεωτική και εποπτεύεται από την εκπαιδευτικό του τμήματος. Η Προϊσταμένη καταγράφει τις καθημερινές απουσίες και τις καταχωρίζει στο πληροφοριακό σύστημα Myschool, του Υ.ΠΑΙ.Θ.Α. Την ουσιαστική αλλά και την τυπική ευθύνη απέναντι στο σχολείο και την πολιτεία για τη φοίτηση των μαθητών, φέρουν κατά τον νόμο οι γονείς/κηδεμόνες τους.

#### **II. Σχολικοί χώροι**

Κοινός στόχος όλων είναι ο σεβασμός του σχολικού χώρου. Ο σεβασμός στα περιουσιακά στοιχεία του Νηπιαγωγείου, τις υποδομές, τον εξοπλισμό αλλά και το φυσικό περιβάλλον του σχολείου αποτελεί βασική υποχρέωση όλων των μελών της σχολικής κοινότητας. Με το ίδιο σκεπτικό υπάρχει φροντίδα για την τάξη και την καλαισθησία στις σχολικές αίθουσες, καθώς είναι ο ιδιαίτερος χώρος, όπου παραμένουν και εργάζονται μαθητές/μαθήτριες και εκπαιδευτικοί πολλές ώρες. Φροντίδα όλων είναι να διατηρούνται οι χώροι καθαροί. Τεράστια συμβολή σε αυτό έχει τόσο το υπεύθυνο προσωπικό καθαριότητας του Νηπιαγωγείου, όσο και όλα τα μέλη της σχολικής κοινότητας και ο Δήμος.

#### **III. Διάλειμμα**

Κατά τη διάρκεια του διαλείμματος οι μαθητές/μαθήτριες βγαίνουν στον όπισθεν προαύλιο χώρο του συγκροτήματος, κατά τις ώρες που έχουν καθοριστεί από το Ωρολόγιο Πρόγραμμα, αλλά υπάρχει δυνατότητα το πρόγραμμα να αναπροσαρμόζεται κατά περίπτωση, με βάση τις ανάγκες των μικρών μαθητών ή τις ανάγκες που προκύπτουν από την συστέγαση των δύο νηπιαγωγείων και του Δημοτικού σχολείου. Στον προαύλιο χώρο που θα χρησιμοποιεί το σχολείο μας, υπάρχουν προστατευτικά αφρώδη υλικά ασφαλείας σε κολώνες, καθώς και αφρώδης επίστρωση κατά το μεγαλύτερο μέρος για ασφαλές παιχνίδι. Επίσης δύναται να χρησιμοποιούνται πλαστικά παιχνίδια και όργανα γυμναστικής.

Το διάλειμμα είναι χρόνος παιχνιδιού, σωματικής ενδυνάμωσης, μάθησης και ανάπτυξης κοινωνικών σχέσεων, όπου οι μαθητές/τριες αλληλεπιδρούν και παίζουν αρμονικά. Για οποιοδήποτε πρόβλημα ή δυσκολία αντιμετωπίζουν, απευθύνονται στις/ους υπεύθυνες/ους εκπαιδευτικούς τους.

**ΠΡΟΣΩΠΙΚΑ ΔΕΔΟΜΕΝΑ:** [Σχετ: Εγκ.Φ.25/103373/Δ1/22-6-2018 (Υ.ΠΑΙ.Θ.Α.) και ΠΔ28/15(34Α')«Κωδικοποίηση διατάξεων για την πρόσβαση σε δημόσια έγγραφα και στοιχεία» και ν.2472/1997(50Α')«Περί προστασίας του ατόμου από την επεξεργασία δεδομένων προσωπικού χαρακτήρα» και ν.3471/2006,ΦΕΚ133/Α/2006]: Δεν επιτρέπεται η ανάρτηση φωτογραφιών ή βίντεο δράσεων ή εκδηλώσεων, σε μέσα κοινωνικής δικτύωσης, από γονείς/κηδεμόνες των μαθητών/τριών. Το σχολείο μας διαθέτει επίσημο και εγκεκριμένο εκπαιδευτικό ιστότοπο, όπου οι εκπαιδευτικοί θα αναρτούν κατάλληλα επεξεργασμένο υλικό, μετά από ενυπόγραφη δήλωση συναίνεσης των γονέων, για την προστασία των προσωπικών δεδομένων των νηπίων. Οι μαθητές/τριες εντός της σχολικής μονάδας δεν επιτρέπεται να έχουν κινητά τηλέφωνα ή ηλεκτρονικές συσκευές καταγραφής ήχου και εικόνας και ηλεκτρονικά παιχνίδια με τέτοια χαρακτηριστικά. Οι εκπαιδευτικοί δύνανται να διαθέτουν και τον προσωπικό τους ηλεκτρονικό εξοπλισμό, εφ' όσον κρίνεται απαραίτητος για τη διδακτική πράξη, τηρώντας όμως πάντα τις ανωτέρω διατάξεις περί προστασίας των προσωπικών δεδομένων μαθητών και εκπαιδευτικών. Κατά τη διάρκεια του διαλείμματος επίσης δεν επιτρέπεται κανένας να παρακολουθεί, να φωτογραφίζει, να συνομιλεί (ή και να δίνει αντικείμενα σε μαθητές και μαθήτριες του σχολείου) από τα κάγκελα του προαύλιου χώρου.

#### **IV. Σχολικό πρόγραμμα**

Η φοίτηση στο Νηπιαγωγείο αποτελεί το πιο σημαντικό βήμα στη ζωή του παιδιού για τη μάθηση, την προσωπική ανάπτυξη και κοινωνικοποίησή του. Οι μαθητές/τριες παρακολουθούν και συμμετέχουν ενεργά την καθημερινή εκπαιδευτική διαδικασία. Σέβονται τους κανόνες του σχολείου, όπως διαμορφώνονται από τους ίδιους και το εκπαιδευτικό προσωπικό της τάξης, καθώς και το δικαίωμα των συμμαθητών/τριών τους για μάθηση.

Τα νήπια μαθαίνουν να συν-εργάζονται, να δημιουργούν, να αλληλεπιδρούν, να αυτενεργούν και να είναι υπεύθυνα. Σε περίπτωση που κάποιο νήπιο λερωθεί (π.χ. ενούρηση κλπ) και δεν δύναται να αυτοεξυπηρετηθεί, ειδοποιούνται οι γονείς/κηδεμόνες να προσέλθουν σε βοήθεια. Η συνεργασία μεταξύ γονέων/κηδεμόνων και εκπαιδευτικών έχει κοινό στόχο την υγιή ανάπτυξη των νηπίων και τη διαμόρφωσή τους σε ολοκληρωμένες προσωπικότητες.



## **V. Συμπεριφορά - Δικαιώματα – Υποχρεώσεις**

### **Το Νηπιαγωγείο**

- Οργανώνει ενδοσχολικές εκδηλώσεις, σχολικές δραστηριότητες, σχολικές γιορτές κ.α. Εάν κάποιο παιδί θέλει, μπορεί να γιορτάσει τα γενέθλιά του ή την ονομαστική του εορτή στην τάξη, φέρνοντας συσκευασμένα κεράσματα, τα οποία μοιράζονται στους μαθητές με τη λήξη του ωραρίου, για να καταναλωθούν με ευθύνη των γονέων, προς αποφυγή έκτακτων περιστατικών, (λχ. αλλεργικών αντιδράσεων).
- Πραγματοποιεί εκπαιδευτικές επισκέψεις (λχ. περίπατος σε πάρκο, επίσκεψη σε βιβλιοθήκη) με απόφαση Σ.Δ. και τηρείται κανονικά το ημερήσιο σχολικό ωράριο, οπότε οι γονείς παραλαμβάνουν κανονικά στην ώρα τους, τους μαθητές από το νηπιαγωγείο. Εκπαιδευτικές επισκέψεις με πούλμαν δεν θα πραγματοποιηθούν στο τρέχον σχολικό έτος.
- Στο πλαίσιο υλοποίησης εκπαιδευτικών προγραμμάτων/δράσεων δύναται να προσκαλεί στη τάξη άτομα, ομάδες ή φορείς για συγκεκριμένο προγραμματισμένο έργο/δράση, τηρώντας την προβλεπόμενη νομοθεσία.

### **Η Προϊσταμένη**

- ✓ Συμβάλλει στη δημιουργία κλίματος δημοκρατικής συμπεριφοράς στο προσωπικό και μεταξύ μαθητών/τριών και είναι υπεύθυνη, σε συνεργασία με τους εκπαιδευτικούς και το λοιπό προσωπικό, για την ομαλή λειτουργία του σχολείου.
- ✓ Ενημερώνει τα μέλη της εκπαιδευτικής κοινότητας για την εκπαιδευτική νομοθεσία, τις εγκυκλίους και τις αποφάσεις που αφορούν τη λειτουργία του Σχολείου και τις αρμοδιότητες του Συλλόγου Διδασκόντων και διεκπεραιώνει σχετικά έγγραφα.
- ✓ Λαμβάνει μέριμνα για την εξασφάλιση παιδαγωγικών μέσων και εργαλείων, την καλή χρήση τους στη σχολική τάξη, τη λειτουργικότητα και την αντικατάστασή τους, σε περίπτωση φθοράς.
- ✓ Είναι υπεύθυνη, μαζί με τους/τις εκπαιδευτικούς, για τη διατήρηση της καθαριότητας και αισθητικής των χώρων του Νηπιαγωγείου, καθώς και για την προστασία της υγείας και ασφάλειας των μαθητών/τριών.
- ✓ Έχει την ευθύνη για τη διαμόρφωση θετικού κλίματος στο σχολείο, για την ανάπτυξη αρμονικών σχέσεων ανάμεσα στα μέλη της σχολικής κοινότητας.
- ✓ Αναλαμβάνει τις διαδικασίες σε περίπτωση υγειονομικών και άλλων κινδύνων ως Υπεύθυνη για τη Σχολική Μονάδα.

### **Οι εκπαιδευτικοί**

Τα καθήκοντα των εκπαιδευτικών, περιγράφονται ακολούθως :

- ✓ Εκπαιδεύουν τους μαθητές/τριες, σύμφωνα με τους σκοπούς και τους στόχους της προσχολικής εκπαίδευσης και μέσα στο πλαίσιο της εκπαιδευτικής πολιτικής και με την καθοδήγηση των Στελεχών της Εκπαίδευσης.
- ✓ Προετοιμάζουν καθημερινά και οργανώνουν την εκπαιδευτική διαδικασία, εφαρμόζοντας σύγχρονες και κατάλληλες μεθόδους διδασκαλίας, με βάση τις ανάγκες και ιδιαιτερότητες των μαθητών/τριών.
- ✓ Συνεργάζονται με τους μαθητές/τριες, σέβονται την προσωπικότητά τους, καλλιεργούν και εμπνέουν με το παράδειγμά τους, δημοκρατική συμπεριφορά.
- ✓ Μεριμνούν για τη δημιουργία κλίματος αρμονικής συνεργασίας και συνεχούς και αμφίδρομης επικοινωνίας με τους γονείς/κηδεμόνες των μαθητών/τριών, και τους ενημερώνουν για τη φοίτηση, τη συμπεριφορά και την εξέλιξη των παιδιών τους.
- ✓ Φροντίζουν για την πρόοδο όλων των μαθητών/τριών τους και τους προσφέρουν παιδεία διανοητική, ηθική και κοινωνική και αίσθημα ασφάλειας.
- ✓ Συμβάλλουν στην εμπέδωση ενός ήρεμου, θετικού, συνεργατικού, συμπεριληπτικού, επικοινωνιακού σχολικού κλίματος.
- ✓ Ενδιαφέρονται για τις συνθήκες ζωής των μαθητών/τριών τους στην οικογένεια και στο ευρύτερο κοινωνικό περιβάλλον, λαμβάνουν υπόψη τους παράγοντες που επηρεάζουν την πρόοδο και συμπεριφορά των μαθητών/τριών τους και υιοθετούν κατάλληλες παιδαγωγικές ενέργειες, ώστε να αντιμετωπισθούν πιθανά προβλήματα.
- ✓ Ενθαρρύνουν τους μαθητές/τριες να συμμετέχουν ενεργά στη διαμόρφωση και λήψη αποφάσεων για θέματα που αφορούν τους ίδιους και το σχολείο και καλλιεργούν τις αρχές και το πνεύμα, αλληλεγγύης και συλλογικότητας.
- ✓ Συνεργάζονται με τους/τις εκπαιδευτικούς ειδικής αγωγής, προκειμένου να υποστηριχθούν οι μαθητές/τριες με ειδικές εκπαιδευτικές ανάγκες καθώς και οι οικογένειές τους.

- ✓ Συνεργάζονται με την Προϊσταμένη, τους γονείς και τα αρμόδια Στελέχη Εκπαίδευσης για την καλύτερη δυνατή παιδαγωγική αντιμετώπιση προβλημάτων συμπεριφοράς, σεβόμενοι την προσωπικότητα και τα δικαιώματα των μαθητών/μαθητριών.
- ✓ Ανανεώνουν και εμπλουτίζουν τις γνώσεις τους, σχετικά με τις επιστήμες της αγωγής, τόσο μέσω των διάφορων μορφών επιμόρφωσης, που παρέχονται θεσμικά από το σύστημα της οργανωμένης εκπαίδευσης, όσο και μέσω της ενδοσχολικής επιμόρφωσης ή και της αυτομόρφωσης.

#### **Οι μαθητές /μαθήτριες**

- ✓ Επιδεικνύουν σεβασμό, με τη στάση τους, προς κάθε μέλος της σχολικής κοινότητας.
- ✓ Κατά τη διάρκεια των μαθημάτων τηρούν τους κανόνες της τάξης, συμμετέχουν ενεργά συνδιαμορφώνοντας την καθημερινή εκπαιδευτική διαδικασία.
- ✓ Απευθύνονται στις/τους εκπαιδευτικούς και στη Διεύθυνση του Σχολείου και ζητούν τη βοήθειά τους, για κάθε πρόβλημα που τους απασχολεί και τους δημιουργεί εμπόδιο στη σχολική ζωή.
- ✓ Προσέχουν ώστε να διατηρούν καθαρούς όλους τους χώρους και δείχνουν ενδιαφέρον για την υλική περιουσία του σχολείου.
- ✓ Αποφεύγουν την άσκηση οποιασδήποτε μορφής βίας (σωματική, λεκτική ή ψυχολογική).
- ✓ Προσπαθούν να λύνουν τις αντιθέσεις ή διαφωνίες με διάλογο. Σε περιπτώσεις που γίνονται αποδέκτες ή παρατηρητές βίαιης λεκτικής, ψυχολογικής ή και σωματικής συμπεριφοράς, ενεργούν άμεσα και ακολουθούν τα παρακάτω βήματα:
  1. Συζητούν για το συναίσθημα τους, άμεσα και ειρηνικά με όποιον έχουν διαφορά.
  2. Απευθύνονται στην/ον υπεύθυνη/ο εκπαιδευτικό.
  3. Απευθύνονται στην Προϊσταμένη του Νηπιαγωγείου.
    - ✓ Συμβάλλουν στην υιοθέτηση αειφορικών πρακτικών, όπως η ανακύκλωση υλικών.

- ✓ Στις σχολικές εκδηλώσεις και γιορτές, αλλά και στις διδακτικές επισκέψεις εκτός Νηπιαγωγείου, ακολουθούν τους /τις συνοδούς εκπαιδευτικούς και συμπεριφέρονται με ευγένεια και ευπρέπεια.

### **Γονείς και κηδεμόνες**

- ✓ Φροντίζουν ώστε το παιδί τους να έρχεται έγκαιρα και ανελλιπώς στο σχολείο και να ενημερώνουν σε περίπτωση κάθε απουσίας.
- ✓ Διαβάζουν προσεκτικά όλες τις ανακοινώσεις, (έντυπες, πίνακα ανακοινώσεων ή ηλεκτρονικές, ώστε να ενημερώνονται για θέματα λειτουργίας του Σχολείου.
- ✓ Συνεργάζονται αρμονικά, σε προσωπικό επίπεδο αλλά και μέσω της ομάδας Γονέων, με το διδακτικό προσωπικό ή και την Προϊσταμένη, για θέματα που αφορούν τους μαθητές/τριες ή τη λειτουργία της Σ.Μ.
- ✓ Ενημερώνουν έγκαιρα ή και προσκομίζουν τα σχετικά έγγραφα, που διαθέτουν για πιθανό ειδικό θέμα που αντιμετωπίζουν τα παιδιά τους (θέματα υγείας, ειδικές εκπαιδευτικές ικανότητες ή ανάγκες, θέματα οικογενειακής και κοινωνικής κατάστασης κλπ.). Τα ανωτέρω μπορούν να επηρεάσουν τη συμπεριφορά, τη φοίτηση και την απόδοση του νηπίου. Στην περίπτωση αυτή ζητούν τη συνδρομή του σχολείου. Σε περίπτωση αδιαθεσίας οι γονείς/κηδεμόνες, δεν φέρνουν το παιδί στο σχολείο. Συνιστάται ιατρική βεβαίωση κατά την επιστροφή από ασθένεια. Οι γονείς/κηδεμόνες επίσης, ελέγχουν τακτικά για ψείρες τα κεφαλάκια των παιδιών τους.

### **VI. Παιδαγωγικός έλεγχος**

Τα ζητήματα μη αποδεκτής συμπεριφοράς στο σχολείο αποτελούν αντικείμενο συνεργασίας των γονέων/κηδεμόνων με τις/τους εκπαιδευτικούς και όπου κρίνεται αναγκαίο, με τη Σχολική Σύμβουλο Γενικής και τη Σχολική Σύμβουλο Ειδικής Αγωγής, προκειμένου να υπάρξει η βέλτιστη παιδαγωγική και εξατομικευμένη αντιμετώπιση του θέματος. Σε κάθε περίπτωση και πριν από οποιαδήποτε απόφαση, λαμβάνεται υπόψη η βασική αρχή του αμοιβαίου σεβασμού, του σεβασμού της προσωπικότητας και των δικαιωμάτων του παιδιού, των εργαζομένων στο χώρο και των γονέων. Προς όφελος των μαθητών/τριων όλα τα μέλη της σχολικής κοινότητας οφείλουν να σέβονται τα επικοινωνιακά πλαίσια και

το πρωτόκολλο συνεργασίας μεταξύ γονέων και εκπαιδευτικού προσωπικού .

Το σχολείο ως φορέας αγωγής, έχει καθήκον να λειτουργεί κατά τρόπο ώστε οι μαθητές/τριες να συνειδητοποιήσουν, ότι κάθε πράξη τους έχει συνέπειες, να μάθουν να αναλαμβάνουν την ευθύνη των επιλογών τους και να γίνουν υπεύθυνοι πολίτες. Αν η συμπεριφορά του μαθητή/τριας δεν εναρμονίζεται με τα αποδεκτά πρωτόκολλα ασφάλειας και αποκλίνει σταθερά από την τήρηση του Εσωτερικού Κανονισμού του σχολείου, τότε γίνονται οι κατάλληλες ενέργειες προκειμένου να βοηθηθεί ο εκάστοτε μαθητής/τρια, σύμφωνα με τις αρχές της ψυχολογίας και παιδαγωγικής που διέπουν την ηλικία τους.

ΕΠΙΣΗΜΑΙΝΕΤΑΙ ΕΜΦΑΤΙΚΑ ότι εντός του σχολικού χώρου, αποφεύγεται ιδιαίτερως στους ενήλικες, κάθε συμπεριφορά, χειρονομία ή λόγος που επιδεικνύει έλλειψη σεβασμού προς το εκπαιδευτικό προσωπικό, τους άλλους μαθητές/τριες ή τις οικογένειες τους. Οι μαθητές/τριες εξασκούνται στο σχολείο και προτρέπονται από τους γονείς τους, να συμβουλεύονται τις/τους εκπαιδευτικούς σε περίπτωση άλυτης διαμάχης με συμμαθητή/τρια τους. Οι γονείς για οποιοδήποτε θέμα προκύπτει ενημερώνουν, όπως προαναφέρεται, την/τον υπεύθυνη/ο Νηπιαγωγό του τμήματος ή την Προϊσταμένη, που είναι αρμόδιοι να διευθετήσουν το ζήτημα. Οι γονείς/κηδεμόνες ενημερώνονται προσωπικά από το Σχολείο για την όποια «μη αποδεκτή» συμπεριφορά των παιδιών τους και συνεργάζονται με τους/τις εκπαιδευτικούς για την εξάλειψη της, σεβόμενοι την προσωπικότητα και τα δικαιώματα του μαθητή/τριας, την ψυχική και συναισθηματική τους υγεία.

## **VII. Άλλα θέματα**

### **Εμβολιασμός μαθητών/μαθητριών- Φαρμακευτική αγωγή**

Σύμφωνα με τη γνωμοδότηση της Εθνικής Επιτροπής Εμβολιασμών υποχρεωτικά είναι όλα εκείνα τα εμβόλια που είναι ενταγμένα στο Εθνικό Πρόγραμμα Εμβολιασμών. Ένα από τα δικαιολογητικά εγγραφής, αποτελεί και η επίδειξη του Βιβλιαρίου Υγείας ή άλλο στοιχείο από το οποίο αποδεικνύεται ότι έγιναν τα προβλεπόμενα εμβόλια (ιατρική βεβαίωση).

Οι εκπαιδευτικοί δεν έχουν αρμοδιότητα για τη λήψη οποιασδήποτε φαρμακευτικής αγωγής από τα νήπια και δεν εκτελούν ιατρικές πράξεις. Αυτό μπορεί να γίνει μόνο από τον ίδιο τον γονέα κατόπιν ενημέρωσης και ειδικής άδειας εισόδου από το σχολείο. Οι εκπαιδευτικοί, επί μικροτραυματισμών μπορούν να παρέχουν μόνο τις πρώτες βοήθειες και ακολούθως να ενημερώνουν τους γονείς.

### **Το Πρωινό / Μεσημεριανό γεύμα**

Το πρωινό και το μεσημεριανό γεύμα των μαθητών/τριών, παρασκευάζεται στο σπίτι με ευθύνη των γονέων/κηδεμόνων τους. Το σχολείο μας παρέχει ψυγείο και

θερμοθάλαμο, για χρήση από τους γονείς, για τα ζεστά και κρύα γεύματα των νηπίων. Οι νηπιαγωγοί, ενθαρρύνουν, βοηθούν και καθοδηγούν τους μαθητές/τριες, ώστε να αποκτήσουν τις απαραίτητες δεξιότητες που αφορούν στη διαδικασία του γεύματος και να εξυπηρετούνται αυτόνομα. Σε κάθε περίπτωση δίνεται ιδιαίτερη προσοχή μέχρι να αποκτήσουν τα νήπια τις απαραίτητες δεξιότητες αυτοεξυπηρέτησης. Σύντομα οι μαθητές/τριες αποκτούν τις απαραίτητες δεξιότητες των γευμάτων και μαθαίνουν να απολαμβάνουν τόσο τη διαδικασία όσο και το φαγητό τους. Θα υλοποιηθεί σχετικό Εργαστήριο Δεξιοτήτων τον Οκτώβριο.

### **Πρόληψη φαινομένων Βίας και Σχολικού εκφοβισμού**

Η ανάπτυξη θετικού σχολικού κλίματος σε όλες τις βαθμίδες, αποτελεί σημαντικό παράγοντα της διαδικασίας πρόληψης ή/και αντιμετώπισης φαινομένων βίας, παρενόχλησης, εξαναγκασμού και σχολικού εκφοβισμού. Χαρακτηριστικά του θετικού και υγιούς σχολικού κλίματος είναι ο αμοιβαίος σεβασμός, η αποδοχή της διαφορετικότητας, η προώθηση της συνεργασίας με Φορείς, η συνεργασία του Σχολείου με την οικογένεια, κ.ά.

### **Σχολικές Εκδηλώσεις – Δραστηριότητες**

Το Σχολείο μας οργανώνει εορτές για τις εθνικές επετείους της 28<sup>ης</sup> Οκτωβρίου και της 25<sup>ης</sup> Μαρτίου και στις 17 Νοεμβρίου για τον εορτασμό του Πολυτεχνείου (μόνο με μαθητές). Με το πέρας των εορτασμών αυτών, οι μαθητές/τριες αποχωρούν. Εορταστικές εκδηλώσεις γίνονται επίσης στις 30 Ιανουαρίου προς τιμή των Τριών Ιεραρχών (εντός του σχολικού ωραρίου). Το σχολείο δύναται να οργανώνει εορτές Χριστουγέννων και Λήξης σχολικού έτους (παρουσία γονέων), με απόφαση του Σ.Δ.. Δύνανται εν γένει να οργανώνονται μικρές θεατρικές παραστάσεις εντός και εκτός του σχολείου, να προσέρχονται ειδικοί συνεργάτες (λχ. επαγγελματίες, γονείς κλπ.) στο πλαίσιο υλοποίησης προγραμμάτων (Εργ. Δεξιοτήτων, Πρώτων Βοηθειών κ.α.). Οι ανωτέρω δραστηριότητες στόχο έχουν τη σύνδεση σχολικής και κοινωνικής ζωής, τον εμπλουτισμό των υπάρχουσών γνώσεων των μαθητών/τριών, την απόκτηση δεξιοτήτων ζωής και την ευαισθητοποίησή τους σε κοινωνικά θέματα. Οι ενδοσχολικές εκδηλώσεις, οι σχολικές δραστηριότητες και η συμμετοχή σε καινοτόμα σχολικά προγράμματα, πρέπει να γίνονται με τη συνεργασία, και τις ιδέες των ίδιων των μαθητών/τριών, διότι έτσι νιώθουν αίσθημα υπευθυνότητας,

αναδεικνύουν τις ικανότητές τους, τις κλίσεις τους, τα ενδιαφέροντά τους και το ταλέντο τους.

#### **Άρθρο 4. Επικοινωνία και Συνεργασία σχολείου-Γονέων/Κηδεμόνων-Σχολείου.**

##### **I. Σημασία της επικοινωνίας και της συνεργασίας σχολείου-οικογένειας**

Πολύ σημαντική παράμετρος της συνολικής λειτουργίας του Νηπιαγωγείου και του κλίματος που δημιουργείται, είναι η καλή επικοινωνία και η εποικοδομητική συνεργασία με τους γονείς/κηδεμόνες των μαθητών/τριών. Η εμπιστοσύνη του παιδιού στο σχολείο ενισχύεται από τη θετική στάση των γονέων/κηδεμόνων προς το Σχολείο και την/τον εκπαιδευτικό και οι γονείς οφείλουν να καλλιεργήσουν το σεβασμό προς όλα τα μέλη της σχολικής κοινότητας (εκπαιδευτικό προσωπικό, ΕΒΠ, ΕΕΠ, προσωπικό καθαριότητας, μαθητές/τριες, γονείς και κηδεμόνες). Κάθε φορά που δημιουργείται θέμα το οποίο σχετίζεται με συγκεκριμένο/η μαθητή/τρια, ο πρώτος που ενημερώνεται σχετικά είναι ο γονέας/κηδεμόνας/ασκών την επιμέλεια, ο οποίος θα πρέπει να συνεργαστεί με το σχολείο. Για οποιοδήποτε αίτημά, οι γονείς/κηδεμόνες απευθύνονται στον/στην εκπαιδευτικό της τάξης. Σε περίπτωση που δεν υπάρξει κοινά αποδεκτή λύση ή συνεννόηση, απευθύνονται στην Προϊσταμένη του Νηπιαγωγείου.

Επισημαίνεται ότι η διατάραξη λειτουργίας των χώρων Πρωτοβάθμιας και Δευτεροβάθμιας εκπαίδευσης διώκεται ποινικά.

Ειδικότερα στο άρθρο 33 του νόμου 5090 (23/02/2024) αναφέρεται:

Άρθρο 33 (Ν.5090) Διατάραξη της λειτουργίας υπηρεσίας νοσηλευτικών ιδρυμάτων και χώρων πρωτοβάθμιας ή δευτεροβάθμιας εκπαίδευσης - Προσθήκη παρ. 4 και 5 στο άρθρο 168 του Ποινικού Κώδικα Στο άρθρο 168 του Ποινικού Κώδικα προστίθενται παρ. 4 και 5 ως εξής: «4. Όποιος εισέρχεται σε δομές παροχής υπηρεσιών υγείας, συμπεριλαμβανομένων των κινητών μονάδων παροχής υπηρεσιών υγείας ή προσεγγίζει κινητές μονάδες παροχής υγειονομικών υπηρεσιών άμεσης βοήθειας και με οποιονδήποτε τρόπο, ιδίως με φωνασκίες, θόρυβο, ύβρεις ή απειλές κατά του ιατρικού και νοσηλευτικού προσωπικού,

εργαζομένων, υπαλλήλων ή ασθενών διαταράσσει τη λειτουργία τους, τιμωρείται με ποινή φυλάκισης τουλάχιστον ενός (1) έτους και χρηματική ποινή και αν η πράξη συνδέεται με πρόκληση βιαιοπραγίας, με ποινή φυλάκισης τουλάχιστον δύο (2) ετών και χρηματική ποινή.5. Με τις ποινές της παρ. 4 τιμωρείται όποιος εισέρχεται σε χώρο πρωτοβάθμιας ή δευτεροβάθμιας εκπαίδευσης και με οποιονδήποτε τρόπο, ιδίως με φωνασκίες, θόρυβο, ύβρεις ή απειλές κατά του εκπαιδευτικού προσωπικού, εργαζομένων, υπαλλήλων ή μαθητών διαταράσσει τη λειτουργία του».

Σε κλίμα αμοιβαίου σεβασμού επιλύονται ομαλά όλες οι υποθέσεις, με γνώμονα το όφελος των μαθητών και την τήρηση του νομικού πλαισίου.

## **II. Διαδικασίες ενημέρωσης και επικοινωνίας Σχολείου και γονέων-κηδεμόνων**

Οι συναντήσεις για ενημέρωση των γονέων-κηδεμόνων με τους/τις εκπαιδευτικούς προγραμματίζονται με απόφαση του Συλλόγου Διδασκόντων:

ο Στην αρχή του διδακτικού έτους μετά τον Αγιασμό, όπου λαμβάνει χώρα η πρώτη ενημέρωση γνωριμίας, για ζητήματα που αφορούν στην εύρυθμη λειτουργία και τους κανόνες του σχολείου.

ο Αρχές του Οκτωβρίου για θέματα που αφορούν στην ενημέρωση για την αγωγή και πρόοδο των μαθητών/μαθητριών.

ο Μια φορά τουλάχιστον το μήνα σε προκαθορισμένη από τον/την εκπαιδευτικό του τμήματος ημέρα και ώρα, για θέματα που αφορούν στην αγωγή και πρόοδο των μαθητών/τριών.

ο Οι Γονείς μπορούν να προσέρχονται σε προκαθορισμένη από την/τον εκπαιδευτικό του τμήματος ημέρα και ώρα, ή/και κάθε φορά που η/ο εκπαιδευτικός της τάξης κρίνει αναγκαία μια έκτακτη συνάντηση.

ο Κατά την ενημέρωση προόδου με το πέρας κάθε τριμήνου, όπου πραγματοποιείται παιδαγωγική συνάντηση των εκπαιδευτικών της τάξης με τους γονείς/κηδεμόνες των μαθητών/μαθητριών, προκειμένου να ενημερωθούν για την πρόοδο των παιδιών τους στο συγκεκριμένο χρονικό διάστημα. Η είσοδος των γονέων/κηδεμόνων στο σχολικό χώρο επιτρέπεται μόνο κατά τις προβλεπόμενες



ώρες συναντήσεων και συνεργασίας. Οι γονείς-κηδεμόνες οφείλουν να επικαιροποιούν τα στοιχεία επικοινωνίας τους και να ενημερώνουν άμεσα τους εκπαιδευτικούς για κάθε αλλαγή, ώστε το Νηπιαγωγείο να έχει τα ισχύοντα τηλέφωνα τους και τις έγκυρες ηλεκτρονικές διευθύνσεις τους για την αποστολή ενημερωτικών σημειωμάτων ή/και υπεύθυνων δηλώσεων για την πραγματοποίηση εκπαιδευτικών επισκέψεων /δράσεων/ συνεργασιών/ εκδηλώσεων κ.λπ.. Επίσης, οι γονείς/κηδεμόνες θα πρέπει τακτικά να επισκέπτονται την ιστοσελίδα του Νηπιαγωγείου, να χρησιμοποιούν το e-mail (mail@2nip-kerats.att.sch.gr) και να ενημερώνονται για τα θέματα που τους αφορούν.

### **Νέα Ψηφιακά Εργαλεία**

#### **1. Ψηφιακή Βεβαίωση Φοίτησης**

Οι γονείς/κηδεμόνες των μαθητών/τριών έχουν τη δυνατότητα έκδοσης Βεβαίωσης Φοίτησης των εξαρτώμενων τέκνων τους μέσω της Ενιαίας Ψηφιακής Πύλης της Δημόσιας Διοίκησης ( <https://www.gov.gr/ipiresies/ekpaideuse/eggraphe-se-skholeio/attending-school> ).

#### **2. Ψηφιακή Πλατφόρμα για την αντιμετώπιση της ενδοσχολικής βίας και των φαινομένων εκφοβισμού**

Για την αντιμετώπιση της ενδοσχολικής βίας και του εκφοβισμού έχει δημιουργηθεί ειδική ψηφιακή πλατφόρμα για υποβολή καταγγελιών (<https://stop-bullying.gov.gr/>). Στη συγκεκριμένη πλατφόρμα έχουν πρόσβαση μαθητές και γονείς, καθώς και όσοι έχουν την επιμέλεια μαθητών/τριών, οι οποίοι δύνανται να υποβάλουν αναφορές.

#### **3. Ψηφιακή Ενημέρωση γονέων/κηδεμόνων**

Δίνεται η δυνατότητα στους γονείς/κηδεμόνες να ενημερώνονται ηλεκτρονικά για τις απουσίες, των μαθητών/τριών μέσω της ηλεκτρονικής εφαρμογής «e-Parents» (<https://eschools.minedu.gov.gr/login>).

**III. Σύλλογος Γονέων και Κηδεμόνων:** Κατά το τρέχον σχολικό έτος 2024-25, δεν υφίσταται.

#### **IV. Σχολικό Συμβούλιο**

Στις σχολικές μονάδες λειτουργεί και Σχολικό Συμβούλιο, στο οποίο συμμετέχουν ο Σύλλογος Διδασκόντων, το Διοικητικό Συμβούλιο του Συλλόγου Γονέων & Κηδεμόνων (όπου υφίσταται) και εκπρόσωποι της τοπικής αυτοδιοίκησης με σκοπό

την προσφορά υποστήριξης σε ζητήματα βελτίωσης της υλικοτεχνικής υποδομής του Νηπιαγωγείου και των λοιπών υποδομών του, προς όφελος των μαθητών.

#### **V. Η σημασία της συνέργειας όλων**

Ένα ανοιχτό στην κοινωνία, συνεργατικό και δημοκρατικό σχολείο, έχει ανάγκη από τη σύμπραξη όλων: των μελών της εκπαιδευτικής κοινότητας των Γονέων/Κηδεμόνων και της Τοπικής Αυτοδιοίκησης, προκειμένου να επιτύχει στην αποστολή του.

#### **Άρθρο 5. Πολιτική του σχολείου περί προστασίας από πιθανούς κινδύνους.**

##### **Αντιμετώπιση έκτακτων αναγκών**

Οι φυσικές καταστροφές παρουσιάζουν αυξητική τάση τα τελευταία χρόνια με ποικίλες συνέπειες στο ανθρωπογενές περιβάλλον. Οι σχολικές μονάδες, ως λειτουργικοί χώροι φιλοξενίας και δραστηριοποίησης ευάλωτης ομάδας του πληθυσμού, απαιτούν αυξημένο βαθμό ετοιμότητας έναντι των κινδύνων αυτών.

Η κάθε απρόβλεπτη ή περιστασιακή κρίση συνδέεται ευθέως με την ανάγκη εκπόνησης ενός σχεδίου διαχείρισής της. Τα κρίσιμα συμβάντα χρήζουν έγκαιρων και έγκυρων ενεργειών ανταπόκρισης. Η έγγραφη και οργανωμένη αποτύπωση αυτών, σε επίπεδο σχολικής μονάδας, συνιστά το πρωτόκολλο - σχέδιο διαχείρισης κρίσεων. Τα οφέλη ενός τέτοιου σχεδίου έγκεινται στη διασφάλιση της σωματικής ακεραιότητας και της ψυχικής υγείας του ανθρώπινου δυναμικού του σχολείου:

Οι φάσεις του σχεδίου υλοποίησης της διαχείρισης κρίσεων είναι οι εξής:

1. Προσδιορισμός της κρίσης - γεγονόςτος (π.χ. πλημμύρα, πυρκαγιά).
2. Επίπεδο αντιμετώπισης.
3. Ειδοποίηση - ενημέρωση όσων εμπλέκονται στην αντιμετώπιση της κρίσης.
4. Επιλογή τρόπου και πλαισίου ενημέρωσης των εμπλεκόμενων υπηρεσιών και φορέων, των γονέων και κηδεμόνων.
5. Αξιολόγηση διαχείρισης της κρίσης.

Στην κατεύθυνση αυτή, πρέπει σε κάθε σχολική μονάδα να δημιουργηθεί μια Ομάδα Διαμόρφωσης Σχεδίου Αντιμετώπισης Κρίσεων, που συνήθως είναι ο Σύλλογος Διδασκόντων με επικεφαλής την Προϊσταμένη και αρχικώς να αναπτυχθεί ένα γενικό σχέδιο προετοιμασίας του σχολείου για την αντιμετώπιση κρίσεων. Για

την προστασία από σεισμούς και σύννοδα φυσικά φαινόμενα, επικαιροποιείται ετησίως το Σχέδιο Μνημονίου Ενεργειών για τη διαχείριση του Σεισμικού Κινδύνου στην αρχή της σχολικής χρονιάς και υλοποιούνται τουλάχιστον δύο ασκήσεις ετοιμότητας κατά τη διάρκεια του σχολικού έτους.

Η Προϊσταμένη του Νηπιαγωγείου, στην αρχή του σχολικού έτους και σε συνεργασία με τον Σύλλογο Διδασκόντων, προβαίνει σε όλες τις απαιτούμενες ενέργειες που προβλέπονται για την αντιμετώπιση των έκτακτων αναγκών εντός του σχολικού χώρου. Επίσης, ενημερώνουν τους μαθητές/μαθήτριες για τους βασικούς κανόνες και τρόπους αντίδρασης κατά την εκδήλωση των φαινομένων αυτών.

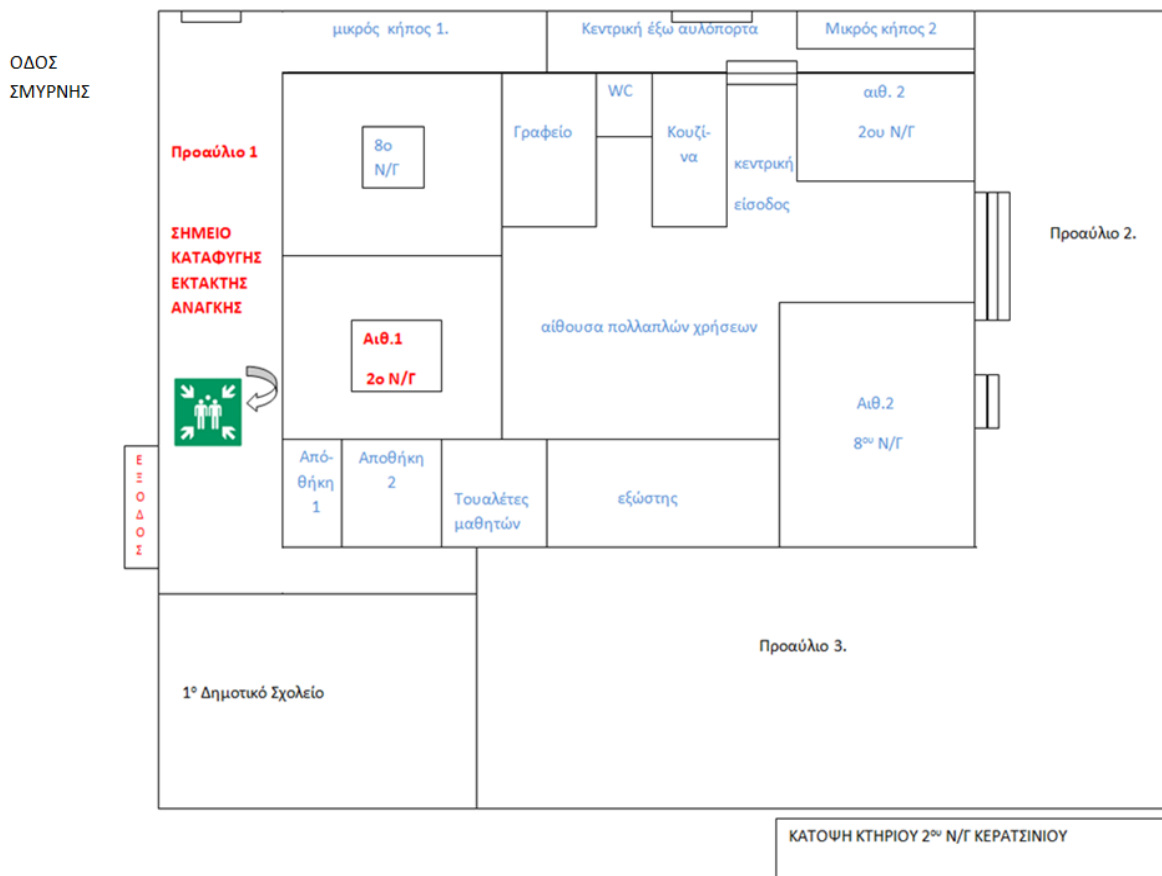
Διευκρινίζεται ότι σε περίπτωση κρίσης οι μαθητές/μαθήτριες παραδίδονται μόνο στους γονείς/κηδεμόνες τους ή στα ενήλικα πρόσωπα που οι γονείς/κηδεμόνες έχουν ορίσει γραπτώς για την παραλαβή των μαθητών/τριών από τη σχολική μονάδα.

Τέλος, σε καταστάσεις πανδημίας ή ακραίων-επικίνδυνων φαινομένων, οι εκπαιδευτικοί, οι μαθητές/μαθήτριες, οι γονείς/κηδεμόνες και η Προϊσταμένη, οφείλουν να συμμορφώνονται και να ακολουθούν ρητά τις οδηγίες που εκδίδουν οι εκάστοτε αρμόδιοι φορείς/υπηρεσίες: π.χ. ΕΟΔΥ, Υ.ΠΑΙ.Θ.Α., Υπουργείο Πολιτικής Προστασίας, κ.λ.π. για την εύρυθμη λειτουργία της σχολικής μονάδας και την ασφάλεια των μελών της.

### **Ειδικό σχέδιο αποχώρησης λόγω έκτακτων συνθηκών**

Σε περίπτωση έκτακτης ανάγκης, για την ασφάλεια των παιδιών έχει καταρτιστεί και επικαιροποιήθηκε με πράξη του Σ.Δ. σχέδιο έκτακτης ανάγκης και διαχείρισης ακραίων φαινομένων και θα πραγματοποιούνται μέσα στο σχ. Έτος 2024-25, ασκήσεις ετοιμότητας, αρχόμενες από τον μήνα Οκτώβριο.

### **Χώρος συγκέντρωσης σε περίπτωση ανάγκης**



### Άρθρο 6: Επισήμανση για διαδικασίες διασφάλισης από φθορές /καταστροφές-

**Ποιότητα του σχολικού χώρου.** Ένας από τους στόχους του Σχολείου πρέπει να είναι η καλλιέργεια της αίσθησης της ευθύνης στους μαθητές/τριες σε ότι αφορά την ποιότητα του σχολικού χώρου. Καθαροί και συντηρημένοι χώροι αιθουσών, του αύλειου χώρου, της σχολικής περιουσίας, κ.λπ. διαμορφώνουν τον περιβάλλοντα χώρο μέσα στον οποίο είναι δυνατόν να καλλιεργηθεί η ψυχή του παιδιού. Φθορές, ζημιές και κακή χρήση της περιουσίας του σχολείου αποδυναμώνουν τις εκπαιδευτικές δυνατότητές του και οδηγούν στην αντίληψη της απαξίωσης της δημόσιας περιουσίας. Στις περιπτώσεις εκείνες, όπου αποδεδειγμένα υφίσταται φθορά/καταστροφή, μερική ή ολική, σχολικών κτιρίων, χώρων και παραρτημάτων αυτών, καθώς και υλικοτεχνικής υποδομής και εξοπλισμού εντός αυτών, αποδίδεται σε συγκεκριμένο/η μαθητή/τρια, ο/η τε- λευταίος/α ελέγχεται για τη συμπεριφορά

αυτή και η δαπάνη αποκατάστασης βαρύνει τον γονέα/κηδεμόνα του/της ή τον/την ίδιο/ίδια, αν είναι ενήλικος/η. Συγκεκριμένα, η Διεύθυνση της σχολικής μονάδας καλεί τον ίδιο τον/τη μαθητή/τρια που είναι ενήλικος/η ή τον γονέα/κηδεμόνα/ασκούντα την επιμέλεια στον οποίο αποδεδειγμένα αποδίδεται η ζημία και του ζητάει να την αποκαταστήσει, μέσα σε προθεσμία πέντε (5) ημερών. Στην περίπτωση που δηλώσουν ότι δεν προτίθενται να αποκαταστήσουν τη ζημία, τότε η Διεύθυνση της σχολικής μονάδας το γνωστοποιεί στον οικείο Δήμο ή στη Σχολική Επιτροπή, σύμφωνα με τα οριζόμενα στο άρθρο 28 του ν. 5056/2023.

#### **Έκθεση αποτίμησης – ανατροφοδότηση – προτάσεις βελτίωσης**

Ο Εσωτερικός Κανονισμός Λειτουργίας βασίζεται στην ισχύουσα νομοθεσία και στις σύγχρονες παιδαγωγικές και διδακτικές αρχές. Η τήρησή του από τους/τις μαθητές/τριες, τους/τις εκπαιδευτικούς και τους γονείς/κηδεμόνες/ασκούντες την επιμέλεια, με αμοιβαίο σεβασμό στον διακριτό θεσμικό ρόλο τους, ώστε να έχει πληρότητα, γενική αποδοχή και εφαρμογή, αποτελεί προϋπόθεση της εύρυθμης λειτουργίας του σχολείου. Είναι το θεμέλιο πάνω στο οποίο μπορεί το σχολείο να οικοδομήσει για να πετύχει τους στόχους και το όραμά του.

Θέματα που ανακύπτουν και δεν προβλέπονται από τον Εσωτερικό Κανονισμό Λειτουργίας, αντιμετωπίζονται κατά περίπτωση από την Προϊσταμένη του σχολείου και τον Σύλλογο Διδασκόντων/ουσών, καθώς και από τη Σύμβουλο Εκπαίδευσης Παιδαγωγικής Ευθύνης, σύμφωνα με τις αρχές της παιδαγωγικής επιστήμης και την εκπαιδευτική νομοθεσία, σε πνεύμα συνεργασίας με όλα τα μέλη της σχολικής κοινότητας.

Ο Εσωτερικός Κανονισμός Λειτουργίας ισχύει μέχρι την έγκριση νεότερου.

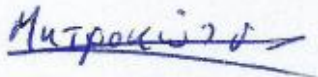
Κερατσίνι, 7 Οκτωβρίου 2024

ΟΙ ΕΚΠΑΙΔΕΥΤΙΚΟΙ ΤΟΥ Σ.Δ.

1. ΤΣΟΥΣΗ ΕΛΕΝΗ ΞΕΝΗ

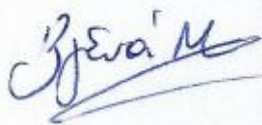


2. ΜΗΤΡΟΚΩΤΣΑΣ ΑΓΓΕΛΟΣ



Ο ΕΚΠΡΟΣΩΠΟΣ ΤΟΥ ΔΗΜΟΥ

1. ΒΓΕΝΑ ΜΑΡΙΑ

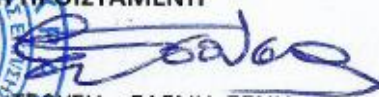


ΣΥΛΛΟΓΟΣ ΓΟΝΕΩΝ/ΚΗΔΕΜΟΝΩΝ:- ΔΕΝ ΥΦΙΣΤΑΤΑΙ



Η ΠΡΟΙΣΤΑΜΕΝΗ

ΤΣΟΥΣΗ ΕΛΕΝΗ ΞΕΝΗ



## **Πηγές**

### *Νομοθετήματα*

- Ν.4692/2020, «Αναβάθμιση του Σχολείου και άλλες διατάξεις».
- ΠΔ 79/2020, «Οργάνωση και λειτουργία νηπιαγωγείων και δημοτικών σχολείων».
- Προγραμματισμός εκπαιδευτικού έργου Νηπιαγωγείων και Δημοτικών Σχολείων για το σχολικό έτος 2019-2020 (Η Εγκύκλιος για Νηπιαγωγεία σε μορφή pdf, Η Εγκύκλιος για Δημοτικά Σχολεία σε μορφή pdf).
- Καθηκοντολόγιο Εκπαιδευτικών (ΦΕΚ 1340/2002 – Φ.353.1/324/105657/Δ1/2002).

### **Βιβλιογραφία**

- Γιαννίκας, Α. & Αλεξόπουλος, Ν. (2016). Η ανάπτυξη πλαισίου σχεδιασμού διαχείρισης πιθανών κρίσεων, ως στρατηγική διοίκησης για την πρόληψη αλλά και την ορθολογική αντιμετώπιση των συγκρούσεων στο εκπαιδευτικό περιβάλλον, *Έρκυνα, Επιθεώρηση Εκπαιδευτικών-Επιστημονικών Θεμάτων*, 9, σελ. 44-53.
- Διεθνής Σύμβαση για τα Δικαιώματα του Παιδιού (1989) – Συνήγορος του Παιδιού.
- Κατσαρός, Ι. (2008).Οργάνωση και διοίκηση της Εκπαίδευσης. Παιδαγωγικό Ινστιτούτο. Αθήνα.
- Σχολικός Οδηγός - Για τους γονείς και κηδεμόνες των μαθητών και μαθητριών των Δημόσιων Νηπιαγωγείων και Δημοτικών Σχολείων - Υπουργείο Παιδείας και Θρησκευμάτων.
- Stevenson, R.G. (1994). Schools and crises. In R.G. Stevenson, (ed.) *What will we do? Preparing a school community to cope with crises*. NY, Amityville: Baywood Publishing Company, Inc.