

Εσωτερικός κανονισμός λειτουργίας

2^{ου} Νηπιαγωγείου Καστοριάς

Σχολικό έτος 2022-23

Εισαγωγή

Το νηπιαγωγείο είναι ο χώρος όπου τα νήπια, περνούν πολλές ώρες καθημερινά. Μαθαίνουν, παίζουν, χαίρονται, δημιουργούν, συνεργάζονται. Πολλές φορές όμως αντιμετωπίζουν και δυσκολίες, τόσο οι μαθητές, που αφορούν στην προσαρμογή τους στο συγκεκριμένο περιβάλλον και στην συνύπαρξή τους με συνομηλίκους, όσο και το διδακτικό προσωπικό που αφορούν στις σχέσεις μεταξύ τους, με τους γονείς αλλά ακόμα και στην προσπάθεια παροχής ποιοτικού εκπαιδευτικού έργου.

Η σχολική ζωή καλό είναι να ρυθμίζεται από κάποιους κανόνες, οι οποίοι βοηθούν στην εκπαιδευτική διαδικασία και το σχολείο να λειτουργεί αποτελεσματικότερα ως μια ασφαλής κοινότητα μάθησης.

Με τον όρο «σχολικός κανονισμός» εννοούμε το σύνολο των όρων και των κανόνων που αποτελούν προϋποθέσεις για να πραγματοποιείται ανενόχλητα, μεθοδικά και αποτελεσματικά το έργο του σχολείου. Οι συνθήκες αυτές πρέπει να αποβλέπουν στη διαμόρφωση ενός παιδαγωγικού και διδακτικού κλίματος το οποίο θα εξασφαλίζει τη συνεργασία των μελών της σχολικής κοινότητας, χωρίς εντάσεις και συγκρούσεις, με αμοιβαίο σεβασμό, με ανοχή και αναγνώριση. Στο πλαίσιο αυτό ο όρος «σχολική πειθαρχία» αποκτά δημοκρατικό περιεχόμενο και αναδεικνύεται σε βασικό ποιοτικό στοιχείο του σύγχρονου δημοκρατικού σχολείου.

Η σχολική κοινότητα είναι μία οργανωμένη ομάδα που έχει όλα τα χαρακτηριστικά της κοινωνίας. Το σχολείο προετοιμάζει τους νέους να ενταχθούν ομαλά στην κοινωνία. Η εσωτερική οργάνωση της σχολικής ζωής οφείλει να εκπαιδεύει και να διαπαιδαγωγεί σύμφωνα με τα πρότυπα και τις ανάγκες της δημοκρατικής κοινωνίας.

Για το σκοπό αυτό συντάσσεται ο Κανονισμός Εσωτερικής λειτουργίας του Νηπιαγωγείου μας, ο οποίος είναι πλήρως εναρμονισμένος με την ισχύουσα νομοθεσία για τη λειτουργία του σχολείου.

Γενικές αρχές / στοιχεία

Ο σκοπός του Νηπιαγωγείου σύμφωνα με την κείμενη νομοθεσία είναι

- να βοηθήσει τα παιδιά να αναπτυχθούν σωματικά, συναισθηματικά, νοητικά και κοινωνικά μέσα στο πλαίσιο των ευρύτερων στόχων της πρωτοβάθμιας εκπαίδευσης.

Το Νηπιαγωγείο, ως φορέας κοινωνικοποίησης του παιδιού (μετά την οικογένεια), θα πρέπει να εξασφαλίζει τις προϋποθέσεις ώστε τα παιδιά να αναπτύσσονται και να κοινωνικοποιούνται ομαλά και πολύπλευρα. Σύμφωνα με το άρθρο 3, του Ν.1566, το Νηπιαγωγείο βοηθά τα νήπια «να καλλιεργούν τις αισθήσεις τους, να οργανώνουν τις πράξεις τους, κινητικές και νοητικές, να εμπλουτίζουν και να οργανώνουν τις εμπειρίες τους, από το φυσικό και το κοινωνικό περιβάλλον, να αναπτύσσουν πρωτοβουλίες, ελεύθερα και αβίαστα, να αναπτύσσουν την ικανότητα κατανόησης και έκφρασης, με σύμβολα γενικά και ιδιαίτερα, στους τομείς της Γλώσσας, των Μαθηματικών και της Αισθητικής».

Επιπλέον το σύγχρονο νηπιαγωγείο επιδιώκει το σεβασμό της προσωπικότητας του νηπίου, την ικανοποίηση των φυσικών και ψυχικών του αναγκών και το σεβασμό στις ατομικές του διαφορές. Και όλα αυτά μέσα σε μια ατμόσφαιρα στην οποία βασιλεύει η χαρά, το παιχνίδι, η δημιουργία και η πειθαρχημένη ελευθερία.

Το 7ο Νηπιαγωγείο Καστοριάς αποτελείται από ένα τμήμα πρωινό και ένα απογευματινό (προαιρετικό ολοήμερο). Υπηρετούν σ' αυτό τρεις εκπαιδευτικοί, μια ψυχολόγος την Τρίτη κι ένα άτομο ως βοηθητικό προσωπικό – καθαρίστρια.

Σχολικό έτος

Έναρξη / λήξη μαθημάτων:

Το σχολικό έτος των νηπιαγωγείων αρχίζει την 1η Σεπτεμβρίου και λήγει στις 31 Αυγούστου του επόμενου έτους. Το διδακτικό έτος αρχίζει την 1η Σεπτεμβρίου και λήγει στις 21 Ιουνίου του επόμενου έτους. Οι εκπαιδευτικές δραστηριότητες αρχίζουν στις 11 Σεπτεμβρίου και λήγουν στις 15 Ιουνίου του επόμενου έτους, ημέρα κατά την οποία χορηγούνται τα αναμνηστικά στα νήπια. Όταν η 15η Ιουνίου είναι Σάββατο ή Κυριακή, οι εκπαιδευτικές δραστηριότητες λήγουν την προηγούμενη Παρασκευή.

Ωράριο λειτουργίας / Προσέλευση – Αποχώρηση

Η άφιξη των μαθητών το πρωί γίνεται στο σχολείο από τις 8.15 π.μ. έως τις 8.30 π.μ. Δύναται να λειτουργήσει Πρώρη υποδοχή από 7.45-8.00 μόνο αν υπάρχουν αιτήσεις γονέων για τους μαθητές που επιλέγουν το προαιρετικό ολοήμερο πρόγραμμα (13.00-16/00). Ο ελάχιστος αριθμός για την λειτουργία είναι 5 νήπια/προνήπια

Η έγκαιρη προσέλευση βοηθά στην εύρυθμη λειτουργία του σχολείου.

Οι ενήλικοι/ες που συνοδεύουν τους μαθητές κατά την άφιξή τους παραδίδουν τα παιδιά στη Νηπιαγωγό στην είσοδο του Νηπιαγωγείου.

Τόσο η αυλόπορτα, όσο και η εξώπορτα του κτιρίου του Νηπιαγωγείου, κλειδώνονται στις 8:30 π.μ. και παραμένουν κλειστές καθ' όλη τη διάρκεια λειτουργίας του σχολείου, για να διαφυλάσσεται η ασφάλεια των μαθητών.

Ανοίγουν μόνο κατά τις ώρες αποχώρησης των νηπίων δηλαδή στη 1:00μ.μ., ώρα αποχώρησης των πρωινών τμημάτων και στις 4.00 μμ ώρα αποχώρησης του ολοήμερου τμήματος.

Η αποχώρηση από το νηπιαγωγείο γίνεται στις 13.00 για τους μαθητές των πρωινών τμημάτων και 16.00 για τους μαθητές του ολοήμερου τμήματος. Τα παιδιά παραδίδονται μόνο στους αναγραφόμενους ενήλικους/ες στην υπεύθυνη δήλωση προσέλευσης/αποχώρησης που συμπλήρωσαν οι γονείς τους κατά την εγγραφή τους. Η ευθύνη για την ασφάλεια των παιδιών μετά το ωράριο λειτουργίας ανήκει αποκλειστικά στο γονέα ή κηδεμόνα. Οι γονείς/κηδεμόνες είναι υποχρεωμένοι να γνωρίζουν το ωράριο των παιδιών τους. Οι μαθητές σε καμία περίπτωση δε φεύγουν πριν από τη λήξη των μαθημάτων. Αν παρουσιαστεί ανάγκη αποχώρησης κατά τη διάρκεια του σχολικού ωραρίου (π.χ. ασθένεια), γίνεται πάντοτε με τη συνοδεία γονέα ή κηδεμόνα και την υπογραφή υπεύθυνης δήλωσης.

Εγγραφές νηπίων

Δικαιολογητικά εγγραφής

Για την εγγραφή των νηπίων απαιτούνται τα εξής δικαιολογητικά:

- πιστοποιητικό γέννησης του νηπίου (εκδίδεται από την προϊσταμένη)
- επίδειξη βιβλιαρίου υγείας ή προσκόμιση άλλου στοιχείου στο οποίο φαίνεται ότι έγιναν τα προβλεπόμενα από το νόμο εμβόλια
- ΑΔΥΜ
- υπεύθυνη δήλωση του γονέα / κηδεμόνα ότι αναλαμβάνει την ευθύνη για την ασφαλή μετακίνηση του νηπίου από και προς το σχολείο
- Αποδεικτικό στοιχείο, όπως προβλέπεται από το άρθρο 1, του Π.Δ. 200/98 (ΦΕΚ 161/1998), . (πχ. λογαριασμός ΔΕΗ, μισθωτήριο οικίας, ή άλλο έγγραφο) από το οποίο, κατά την κρίση της Προϊσταμένης του Νηπιαγωγείου, φαίνεται η διεύθυνση κατοικίας του μαθητή.

Ηλικία φοίτησης/ Επιλογή νηπίων

Στο νηπιαγωγείο εγγράφονται νήπια που συμπληρώνουν τη νόμιμη ηλικία. Η προσκόμιση των δικαιολογητικών για εγγραφή γίνεται από 1 μέχρι 15 Ιουνίου του προηγούμενου σχολικού έτους. Προσκόμιση δικαιολογητικών γίνεται και μετά την ημερομηνία αυτή, αν δεν έχει συμπληρωθεί ο προβλεπόμενος αριθμός νηπίων κατά τμήμα. Στο νηπιαγωγείο φοιτούν δύο ηλικίες νηπίων. Η πρώτη ηλικία (νήπια) περιλαμβάνει τα νήπια, τα οποία στις 31 Δεκεμβρίου του έτους εγγραφής συμπληρώνουν ηλικία πέντε (5) ετών. Η δεύτερη ηλικία (προνήπια) περιλαμβάνει τα νήπια, τα οποία στις 31 Δεκεμβρίου του έτους εγγραφής συμπληρώνουν ηλικία τεσσάρων (4) ετών.

Καταρχάς, γίνονται δεκτά τα νήπια της πρώτης ηλικίας. Όταν ο αριθμός των υποψηφίων δεν επιτρέπει την ικανοποίηση όλων των αιτήσεων, γίνεται κλήρωση. Στις περιπτώσεις που ικανοποιηθούν όλες οι αιτήσεις της Α΄ ηλικίας και παραμένουν ακόμη κενές θέσεις, αυτές συμπληρώνονται από νήπια Β΄ ηλικίας και αν οι αιτήσεις είναι πολλές γίνεται κλήρωση. Η κλήρωση γίνεται την πρώτη εργάσιμη ημέρα μετά τις 15 Ιουνίου ενώπιον επιτροπής που αποτελείται από το διδακτικό προσωπικό του νηπιαγωγείου και δύο εκπροσώπους των παρευρισκόμενων γονέων και κηδεμόνων. Η επιτροπή συντάσσει πρακτικό με τη σειρά κλήρωσης, το οποίο υποβάλλεται στον προϊστάμενο της Δ/σης ή του Γραφείου Εκπ/σης. Με βάση τη σειρά κλήρωσης γίνεται η εγγραφή στο νηπιαγωγείο, καθώς και η πλήρωση των κενών θέσεων που τυχόν θα δημιουργηθούν κατά τη διάρκεια του σχολικού έτους. Κατ' εξαίρεση και χωρίς κλήρωση εγγράφονται τα παρακάτω νήπια των δύο ηλικιών: α) Τα δίδυμα αδέρφια εφόσον έχει κληρωθεί ο ένας από αυτούς. β) Τα τέκνα πολυτέκνων. γ) Τα τέκνα των νηπιαγωγών που διδάσκουν στο νηπιαγωγείο και των άλλων εκπαιδευτικών που εργάζονται σε συστεγαζόμενα με το νηπιαγωγείο σχολεία.

Φοίτηση / απουσίες

Η φοίτηση στο νηπιαγωγείο είναι υποχρεωτική. Η ανελλιπής φοίτηση του παιδιού αποτελεί βασική προϋπόθεση τόσο για την ομαλή προσαρμογή του στο σχολικό περιβάλλον, όσο και για την απρόσκοπτη παρακολούθηση του προγράμματος δραστηριοτήτων του νηπιαγωγείου. Οι απουσίες ενημερώνονται ηλεκτρονικά στην ιστοσελίδα του myschool , για αυτό το λόγο θα πρέπει να γνωρίζουμε την αιτιολόγησή της. Αν είναι άρρωστο , υποχρεωτικά θα πρέπει να φέρετε ιατρική βεβαίωση στην οποία θα αναφέρεται επακριβώς το είδος της ασθένειας που είχε και θα τονίζεται σαφώς από το θεράποντα ιατρό η δυνατότητά του να επανέλθει στο νηπιαγωγείο, χωρίς να υπάρχει κίνδυνος μετάδοσης της ασθένειάς του στα άλλα παιδιά. Αν δεν ήταν άρρωστο, υποχρεωτικά βεβαίωση των γονέων στην οποία θα αναφέρεται ο λόγος της απουσίας του.

Αν το παιδί σας υποβάλλεται σε κάποια συγκεκριμένη φαρμακευτική αγωγή ή αν έχει ευαισθησία σε φάρμακα, σε κάποιες τροφές ή σε κάτι άλλο, παρακαλούμε να ενημερώσετε για το θέμα αυτό τη νηπιαγωγό. Θα σας δίδονται και συγκεκριμένα έντυπα για το φάκελο του παιδιού σας , τα οποία θα κληθείτε να συμπληρώσετε.

Απαγορεύεται η χορήγηση φαρμάκων από τους νηπιαγωγούς, όπως ορίζει σχετική νομοθεσία. Παρέχονται όμως οι πρώτες βοήθειες και ενημερώνονται τηλεφωνικά οι γονείς του παιδιού ή το ΕΚΑΒ (σε περίπτωση εξαιρετικού περιστατικού).

Πρόγραμμα του νηπιαγωγείου

Ωρολόγιο Πρόγραμμα

Το Ωρολόγιο πρόγραμμα Νηπιαγωγείου και Ολοήμερου Νηπιαγωγείου καθορίζεται από την Υπουργική απόφαση με Φ.Ε.Κ. 2524, τεύχος Β' /16-8-2016 ,συντάσσεται από το σύλλογο διδασκόντων και υπογράφεται από τη σχολική σύμβουλο προσχολικής αγωγής.

Το πρόγραμμα δραστηριοτήτων το οποίο ακολουθούμε έχει καθοριστεί με όσα προβλέπει και περιλαμβάνει το Διαθεματικό Ενιαίο Πλαίσιο Προγραμμάτων Σπουδών (Δ.Ε.Π.Π.Σ.)για το νηπιαγωγείο του Υπουργείου Παιδείας και Θρησκευμάτων. Είναι επίσης σύμφωνο με τις απαιτήσεις της εποχής μας, τόσο για την παροχή ποιοτικής αλλά και άρτιας εκπαίδευσης.

Από το σχολικό έτος 2021-21 εισάγεται στο υποχρεωτικό πρόγραμμα των νηπιαγωγείων της χώρας :

- η διδακτική ενότητα “Εργαστήρια Δεξιοτήτων”
- δράση για τη δημιουργική ενασχόληση των μαθητών/τριών με την αγγλική γλώσσα

Το πρόγραμμα δραστηριοτήτων προεκτείνεται και συμπληρώνεται με εκπαιδευτικές επισκέψεις σε Μουσεία, θέατρα, πολυχώρους, με θρησκευτικές και επετειακές εκδηλώσεις.

Δράσεις – Προγράμματα εκπονούνται κατά τη διάρκεια της χρονιάς βασιζόμενοι πάντα στις κλίσεις και τα ενδιαφέροντα των παιδιών υπό την επίβλεψη της Σχολικής Συμβούλου ή των Υπευθύνων Εκπαιδευτικών Προγραμμάτων.

Σχολικές γιορτές – εκδηλώσεις / αργίες

Τα νηπιαγωγεία δεν λειτουργούν:

1. Τα Σάββατα και τις Κυριακές
2. Την 28η Οκτωβρίου (Εθνική εορτή)
3. Την 11η Νοεμβρίου. Τοπική εορτή του Αγίου Μηνά. Πολιούχου της πόλης
4. Τη 17η Νοεμβρίου, ημέρα κατά την οποία γίνονται εκδηλώσεις για την επέτειο του Πολυτεχνείου, σε όλα τα νηπιαγωγεία, μέσα στο πρωινό ωράριο εργασίας, στις οποίες παίρνει μέρος όλο το διδακτικό προσωπικό. Όταν η 17η Νοεμβρίου είναι Σάββατο ή Κυριακή, οι εκδηλώσεις γίνονται την προηγούμενη Παρασκευή.
5. Από 24 Δεκεμβρίου μέχρι και 7 Ιανουαρίου (διακοπές Χριστουγέννων).
6. Την 30η Ιανουαρίου, εορτή των Τριών Ιεραρχών. Την ημέρα αυτή το διδακτικό προσωπικό παίρνει μέρος στον εκκλησιασμό και στις σχετικές εκδηλώσεις της εκπαιδευτικής κοινότητας της περιοχής.

7. Την Καθαρή Δευτέρα
8. Την 25η Μαρτίου (Εθνική εορτή)
9. Από τη Μ. Δευτέρα μέχρι και την Παρασκευή της Διακαινησίμου (διακοπές Πάσχα),
10. Την 1η Μαΐου
11. Την εορτή του Αγίου Πνεύματος
12. Από 22 Ιουνίου μέχρι και 31 Αυγούστου (θερινές διακοπές)

Οι σχολικές γιορτές, εθνικές, θρησκευτικές ή άλλου τύπου, καθώς και οι διδακτικές επισκέψεις αποτελούν μέρος της σχολικής ζωής και βοηθούν στην πραγματοποίηση του σχολικού έργου, γι' αυτό οι μαθητές καλό θα ήταν να μην απουσιάζουν από αυτές αν δεν έχουν σοβαρό λόγο.

Στις Εθνικές γιορτές αλλά και στις θρησκευτικές μετά τη λήξη της γιορτής αποχωρούν τα παιδιά και δεν λειτουργεί το Ολοήμερο.

Ειδικότερα:

Οι εκδηλώσεις για την επέτειο της εθνικής εορτής της 28ης Οκτωβρίου πραγματοποιούνται στις 27 Οκτωβρίου, ημέρα κατά την οποία τιμάται και η ελληνική σημαία και για την επέτειο της εθνικής εορτής της 25ης Μαρτίου στις 24 του ίδιου μήνα. Σε περίπτωση που η 28η Οκτωβρίου και η 25η Μαρτίου είναι Κυριακή ή Δευτέρα, οι εκδηλώσεις γίνονται την προηγούμενη Παρασκευή.

1. Έκτακτες εορταστικές εκδηλώσεις πραγματοποιούνται με απόφαση του Υπουργού Εθνικής Παιδείας και Θρησκευμάτων ή του οικείου Νομάρχη όταν πρόκειται για εκδήλωση τοπικού ενδιαφέροντος.
2. Τα νηπιαγωγεία μπορούν να παίρνουν μέρος στο γενικό εορτασμό των εθνικών και τοπικών εορτών, σύμφωνα με το πρόγραμμα της Νομαρχίας ή της δημοτικής αρχής.
3. Εκκλησιασμός νηπίων μπορεί να γίνει ύστερα από απόφαση του διδακτικού προσωπικού, εφόσον το επιτρέπουν οι τοπικές συνθήκες και εξασφαλίζονται οι προϋποθέσεις για ασφαλή μετάβασή τους στο ναό. 5. Τα Νηπιαγωγεία παραμένουν επίσης κλειστά όταν οι Νηπιαγωγοί παρακολουθούν υποχρεωτικά σεμινάρια της Σχολικής Συμβούλου και κατά τις εκλογές (Δημοτικές, Βουλευτικές, Συνδικαλιστικές).

Διδακτικές επισκέψεις

Σε περίπτωση διδακτικής επίσκεψης τηρείται το ημερήσιο σχολικό διδακτικό ωράριο, ενώ θα υπάρχει έγκαιρη ενημέρωση, προς τους γονείς και γραπτή έγκρισή τους.

Πρόγευμα – γεύμα

Κάθε παιδί θα πρέπει, από την αρχή της σχολικής χρονιάς να έχει μαζί του μία σχολική τσάντα νηπιαγωγείου (με εύχρηστο κούμπωμα), μέσα στην οποία θα φέρνει καθημερινά το πρόγευμα και το ελαφρύ γεύμα του (ολοήμερο τμήμα).

Θα πρέπει επίσης να έχει μία μικρή υφασμάτινη πετσέτα την οποία θα στρώνει επάνω στο τραπέζι, το μπολ του φαγητού του, κουτάλι / πιρούνι και το παγουρίνο / μπουκάλι του. Οι ώρες του προγεύματος και του γεύματος είναι ιδιαίτερες στιγμές της ημέρας. Παρακαλούμε να μη δίνετε στο παιδί σας τρόφιμα τα οποία δεν του αρέσουν ή τα οποία δυσκολεύεται να φάει, γιατί αυτό είναι πιθανόν να αποτελέσει αφορμή για αντιδράσεις του προς το νηπιαγωγείο. Φροντίζετε να παίρνει μαζί του υγιεινές τροφές – ως επί το πλείστον – και απαγορεύονται τα γαριδάκια, τσιπς, σοκολάτες, κρουασάν τυποποιημένα κ.α. Δεν πρέπει να έχει μαζί του ξηρούς καρπούς, σίχλες, ή καραμέλες, για λόγους ασφάλειας τόσο του ιδίου, όσο και των άλλων παιδιών

Προϊσταμένη – διδακτικό προσωπικό

Συνεισφέρουν στη δημιουργία ήρεμου, ευχάριστου και συνεργατικού κλίματος στο σχολείο. Οι μεταξύ τους σχέσεις, καθώς και οι σχέσεις τους με την προϊσταμένη του Νηπιαγωγείου είναι σχέσεις αμοιβαίου σεβασμού, συναδελφικότητας, συνεργασίας και επικοινωνίας.

* Τηρούν εχεμύθεια σε ό,τι αφορά την πορεία των μαθητών/ριών και ιδιαίτερα για θέματα που θεωρούνται προσωπικά δεδομένα. Επικοινωνούν με τους γονείς όταν απουσιάζει ο/η μαθητής/ρια πλέον των τριών (3) ημερών και δεν έχουν ενημερωθεί για την αιτία της απουσίας.

* Αντιμετωπίζουν τους γονείς/κηδεμόνες των παιδιών ως συνεργάτες, αρωγούς στο έργο τους για την καλύτερη διαπαιδαγώγηση των παιδιών. Ακούν με σεβασμό τους όποιους προβληματισμούς τους και προσπαθούν να δώσουν λύσεις ως ειδικοί του χώρου, οι οποίες θα βελτιώσουν τις γνωστικές, κοινωνικές και συναισθηματικές δεξιότητες των παιδιών.

* Σε περίπτωση που η συμπεριφορά (γνωστική, κινητική, κοινωνική, συναισθηματική, προβλήματα λόγου) των νηπίων χρήζει διάγνωσης/ υποστήριξης από ειδικούς επιστήμονες, οι εκπαιδευτικοί κατευθύνουν/συμβουλεύουν τους γονείς/κηδεμόνες για την καλύτερη και αποτελεσματικότερη παροχή βοήθειας προς αυτούς..

Συνεργασία γονέων και διδακτικού προσωπικού

Οι γονείς/κηδεμόνες **οφείλουν να συμπεριφέρονται** προς όλους τους εκπαιδευτικούς με την δέουσα **ευγένεια, σοβαρότητα και σεβασμό** που επιβάλλει το λειτούργημά τους και ο χώρος του σχολείου.

Οι γονείς/κηδεμόνες **μπορούν και πρέπει να ενημερώνονται** τακτικά για την πρόοδο και συμπεριφορά του παιδιού τους από τη νηπιαγωγό της τάξης. Για το λόγο αυτό οι συναντήσεις γονέων και εκπαιδευτικών θα είναι τακτικές , εκτός διδακτικού ωραρίου αλλά εντός ωραρίου εκπαιδευτικού

Οφείλουν να διαβάζουν προσεκτικά όλες τις ανακοινώσεις που αναρτώνται στον πίνακα ανακοινώσεων της κεντρικής εισόδου του σχολείου και στη σχολική ιστοσελίδα και τις ανακοινώσεις που μεταφέρουν οι μαθητές.

Σε περίπτωση διαζευγμένων γονέων πρέπει το Νηπιαγωγείο να γνωρίζει ποιος από τους δυο γονείς έχει την κηδεμονία.

Οφείλουν να γνωστοποιούν εμπιστευτικά στη νηπιαγωγό της τάξης και στην προϊσταμένη κάθε ιδιαιτερότητα που αφορά τη σωματική και ψυχική υγεία του μαθητή αλλά και οποιαδήποτε αλλαγή στη ζωή του παιδιού (π.χ. διαζύγιο, νέο μωρό κ.λπ.), προκειμένου η νηπιαγωγός να γνωρίσει καλύτερα τις ανάγκες και τις αδυναμίες του και να δουλέψει πάνω σ' αυτές.

Σε περίπτωση απουσίας μαθητή, ιδιαίτερα μακροχρόνιας ή επαναλαμβανόμενης, είναι απαραίτητο να ενημερώνεται έγκαιρα το σχολείο..

Προσκομίζουν στο σχολείο τους αριθμούς τηλεφώνων τους για άμεση επικοινωνία μαζί τους και ενημερώνουν το σχολείο για κάθε αλλαγή του αριθμού τηλεφώνου τους.

Σε περίπτωση που ένα νήπιο, κατά τη διάρκεια της παραμονής του στο σχολείο, δηλώσει αδιαθεσία, αμέσως ενημερώνεται τηλεφωνικά από τη νηπιαγωγό ή την προϊσταμένη του σχολείου ο γονέας/κηδεμόνας του και υποχρεούται να προσέλθει άμεσα στο σχολείο και να παραλάβει το παιδί του.

Οι γονείς/κηδεμόνες των μαθητών θα πρέπει να προσκομίζουν έγκαιρα τα διάφορα έγγραφα (π.χ. Α.Δ.Υ.Μ., Βιβλιάρια Εμβολίων, Υπεύθυνες Δηλώσεις, κ.ά.) που τους ζητούνται από το σχολείο.

Οι γονείς και κηδεμόνες οφείλουν να συμμετέχουν στις συνεδριάσεις των συλλογικών οργάνων και να συνδράμουν στη εύρυθμη λειτουργία τους.

Κανένας ενήλικας **δεν έχει δικαίωμα να νουθετεί, να επιπλήττει ή να τιμωρεί ΚΑΝΕΝΑ ΠΑΙΔΙ στο χώρο του σχολείου**. Όταν κάποιος μαθητής δημιουργεί πρόβλημα πρέπει να το συζητούν πρώτα με την υπεύθυνη νηπιαγωγό και στη συνέχεια – αν δεν επιλυθεί- με την Προϊσταμένη.

Σε περίπτωση που υπάρχει κάτι που δυσαρεστεί, προβληματίζει ή ενοχλεί τους γονείς σε σχολικό επίπεδο θα πρέπει να το συζητούν με την υπεύθυνη νηπιαγωγό και την Προϊσταμένη.

Οι γονείς και κηδεμόνες οφείλουν να μεριμνούν για την καθαριότητα και υγιεινή των παιδιών τους.

Βιβλιοθήκη

Στο σχολείο λειτουργεί δανειστική βιβλιοθήκη

Κάθε μαθητής δανείζεται ένα βιβλίο κάθε Παρασκευή και υποχρεούται να το επιστρέψει έως την ερχόμενη Τρίτη. Ο μαθητής που δεν έχει επιστρέψει το βιβλίο του ΔΕΝ μπορεί να δανειστεί άλλο βιβλίο μέχρι την επιστροφή του προηγούμενου.

Τα δανειζόμενα βιβλία- παραμύθια της Βιβλιοθήκης πρέπει να επιστρέφονται εγκαίρως και σε καλή κατάσταση.

Όταν κάποιο βιβλίο καταστρέφεται στο σπίτι, πρέπει να αντικατασταθεί.

Η ημερομηνία έναρξη της δανειστικής βιβλιοθήκης θα ανακοινωθεί από τις νηπιαγωγούς.

Επικοινωνία με το σχολείο

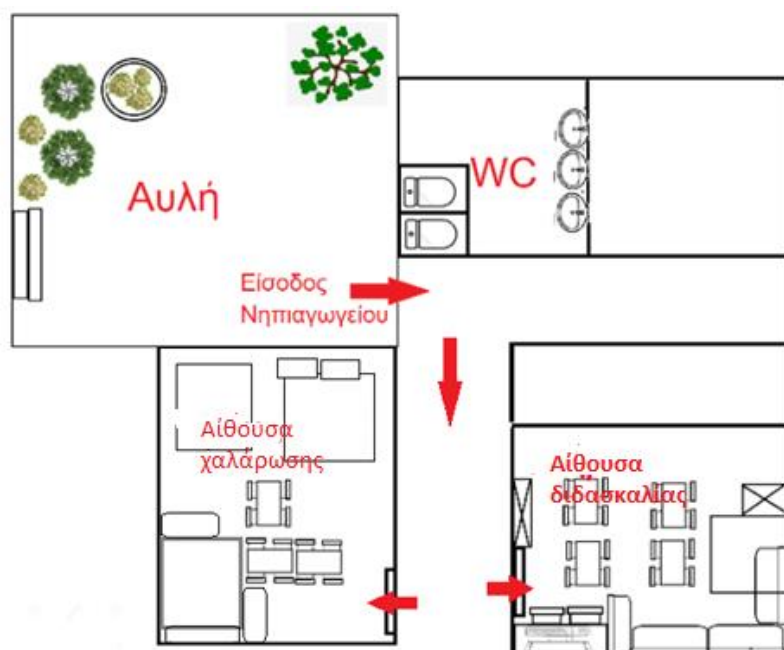
Τηλέφωνα επικοινωνίας

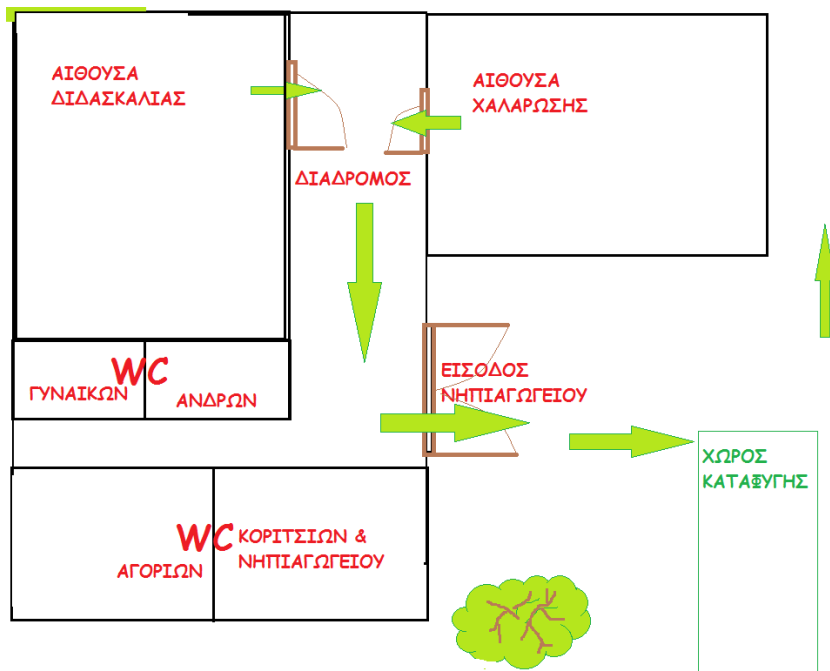
Νηπιαγωγείο 2467028386

Email: mail@2nip-kastor.kas.sch

Ιστοσελίδα [2ο ΝΗΠΙΑΓΩΓΕΙΟ ΚΑΣΤΟΡΙΑΣ | \(sch.gr\)](http://2o.NHPHAGWGEIO.KASTORIAS.sch.gr)

Τα κινητά τηλέφωνα των εκπαιδευτικών θα δίνονται με το ενημερωτικό υλικό στην αρχή της χρονιάς





Καστοριά 23 Σεπτεμβρίου 2022

Η Προϊσταμένη του Νηπιαγωγείου

Σιώμου Ευανθία

Εγκρίνεται	
<p>Η Συντονίστρια Εκπαιδευτικού Έργου</p> <p>Κωνσταντίνα Βαϊρινού</p> <p>Ημερομηνία:</p> <p>.....</p>	<p>Ο Διευθυντής Εκπαίδευσης</p> <p>Ξανθόπουλος Αναστάσιος</p> <p>Ημερομηνία:</p> <p>.....</p>