

2^ο ΝΗΠΙΑΓΩΓΕΙΟ ΚΑΛΟΧΩΡΙΟΥ
ΕΣΩΤΕΡΙΚΟΣ ΚΑΝΟΝΙΣΜΟΣ ΛΕΙΤΟΥΡΓΙΑΣ
ΣΧΟΛ. ΕΤΟΣ 2021-2022

Εσωτερικός Κανονισμός Λειτουργίας

Ο Εσωτερικός Κανονισμός Λειτουργίας του Σχολείου (άρθρο 37, Ν.4692/2020) επιδιώκει να εξασφαλίσει τις προϋποθέσεις και τις συνθήκες που είναι απαραίτητες για να πραγματοποιείται όσο καλύτερα γίνεται το έργο του σχολείου και να επιτυγχάνονται όσο γίνεται καλύτερα οι στόχοι που θέτουμε κάθε φορά ως σχολική κοινότητα (μαθητές, εκπαιδευτικοί, βοηθητικό προσωπικό, γονείς/κηδεμόνες).

Ο Κανονισμός βασίζεται σε όσα προβλέπονται από την πολιτεία για την εκπαίδευση και τη λειτουργία των δημόσιων και ιδιωτικών Σχολείων, ενσωματώνει αποδεκτές παιδαγωγικές αρχές και είναι προσαρμοσμένος στις ιδιαίτερες συνθήκες λειτουργίας του Νηπιαγωγείου και τα χαρακτηριστικά της τοπικής σχολικής και ευρύτερης κοινότητας

Σύνταξη, έγκριση και τήρηση του Κανονισμού.

Ο Εσωτερικός Κανονισμός Λειτουργίας συντάσσεται ύστερα από εισήγηση του Διευθυντή/της Διευθύντριας ή του Προϊστάμενου / Προϊσταμένης του Νηπιαγωγείου, με τη συμμετοχή όλων των μελών του Συλλόγου Διδασκόντων, των μελών του Διοικητικού Συμβουλίου του Συλλόγου Γονέων και Κηδεμόνων καθώς και εκπροσώπου του Δήμου/Δημοτικής κοινότητας. Εγκρίνεται από τον Συντονιστή/τη Συντονίστρια Εκπαιδευτικού Έργου που έχει την παιδαγωγική ευθύνη του σχολείου καθώς και από τον Διευθυντή/τη Διευθύντρια Εκπαίδευσης.

Ο Εσωτερικός Κανονισμός Λειτουργίας με την έναρξη του σχολικού έτους κοινοποιείται με κάθε πρόσφορο μέσο στους γονείς/κηδεμόνες και αναρτάται με την έναρξη του σχολικού έτους στον ιστότοπο του Νηπιαγωγείου, εφόσον υπάρχει.

Η ακριβής τήρησή του αποτελεί ευθύνη και υποχρέωση όλων των μελών της σχολικής κοινότητας: της Διεύθυνσης του Νηπιαγωγείου, των εκπαιδευτικών και του βοηθητικού προσωπικού, των μαθητών, των γονέων και κηδεμόνων.

Ο Κανονισμός, όταν κριθεί αναγκαίο, αναπροσαρμόζεται, μέσω της προβλεπόμενης από τον νόμο συμμετοχικής διαδικασίας όλων των μελών της σχολικής κοινότητας, έτσι ώστε να συμπεριλαμβάνει νέες νομοθετικές ρυθμίσεις, να ανταποκρίνεται στις αλλαγές των συνθηκών λειτουργίας του σχολείου και τις, κατά καιρούς, αποφάσεις των αρμόδιων συλλογικών οργάνων του

Σκοπός του Νηπιαγωγείου

Σκοπός του Νηπιαγωγείου είναι να βοηθήσει την ολόπλευρη, αρμονική και ισορροπημένη ανάπτυξη των νηπίων, σωματικά, νοητικά, συναισθηματικά και κοινωνικά, με παιδαγωγικές δραστηριότητες και κατάλληλες πρακτικές μέσα από τις οποίες τα νήπια καλλιεργούν τις αισθήσεις τους, οργανώνουν τις πράξεις τους, αναπτύσσουν δεξιότητες επικοινωνίας και συνεργασίας, κριτικής και δημιουργικής σκέψης.

Φιλοσοφία και όραμα της σχολικής μονάδας

Το όραμα του σχολείου μας είναι ένα νηπιαγωγείο με χαρούμενους μαθητές και μαθήτριες.

Ένα νηπιαγωγείο που θα προωθεί την ενεργή συνεργατική μάθηση, που θα ενθαρρύνει, εμπυχώνει και βοηθά τους μαθητές και μαθήτριες να σέβονται τον εαυτό τους, τον συνάνθρωπό τους, (ανεξάρτητα από το φύλο, την καταγωγή, τη θρησκεία), θα σέβονται και το περιβάλλον (φυσικό και ανθρωπογενές).

Ένα νηπιαγωγείο που θα βοηθά τους μαθητές/τριες να αναπτύξουν κριτική σκέψη και να υιοθετήσουν αξίες και στάσεις ζωής με στόχο να γίνουν υπεύθυνοι πολίτες και να προσαρμόζονται και να αντιμετωπίζουν αποτελεσματικά τις δυσκολίες της ζωής.

Προσέλευση – παραμονή στο Νηπιαγωγείο και αποχώρηση από αυτό.

Η έγκαιρη προσέλευση των μαθητών/μαθητριών στο νηπιαγωγείο καθώς και η τακτική και ανελλιπή φοίτηση αποτελούν βασικά στοιχεία της εκπαιδευτικής διαδικασίας. Οι συνοδοί των

μαθητών/τριών πρέπει να είναι ενήλικες και οφείλουν να τηρούν την ώρα προσέλευσης και αποχώρησης και να αποχωρούν από το σχολικό χώρο (κτίριο και αυλή) μόλις τα παιδιά παραληφθούν από τις/τους εκπαιδευτικούς, καθώς και μόλις τα παραλάβουν-οι συνοδοί- στη λήξη του διδακτικού ωραρίου. Η ευθύνη για την ασφάλεια των νηπίων πριν και μετά το ωράριο λειτουργίας ανήκει αποκλειστικά στο γονέα/κηδεμόνα. Οι γονείς/κηδεμόνες ενημερώνονται για το ωράριο από τις ανακοινώσεις του σχολείου.

Ωρα προσέλευσης:

8.15-8.30: Πρωινά τμήματα

Ωρα αποχώρησης:

13.00: Πρωινά τμήματα

16.00: Ολοήμερο τμήμα

Κατά την προσέλευση και αποχώρηση οι ενήλικες συνοδοί δεν εισέρχονται μέσα στο κτίριο, αλλά παραδίδουν και παραλαμβάνουν τα παιδιά από τις δύο εισόδους του νηπιαγωγείου για την αποφυγή συγχρωτισμού.

Αποχώρηση πριν από τη λήξη του προγράμματος. Δεν επιτρέπεται η αποχώρηση πριν από τη λήξη των μαθημάτων χωρίς άδεια. Σε περίπτωση ανάγκης για έκτακτη πρόωρη αποχώρηση κατά τη διάρκεια του ωραρίου (π.χ. ασθένεια), ενημερώνεται ο/η γονέας /κηδεμόνας για να παραλάβει το /τη μαθητή/μαθήτρια, αφού υπογράψει σχετική υπεύθυνη δήλωση.

Την ευθύνη της αποχώρησης του παιδιού από το σχολείο την έχει ο γονέας /κηδεμόνας, ο οποίος οφείλει να ενημερώσει την/τον εκπαιδευτικό του τμήματος για το ποιος θα το παραλάβει από το σχολείο.

Πρόωρη αποχώρηση από το ολοήμερο πρόγραμμα δεν προβλέπεται.

Προκειμένου να διευκολυνθεί, κατά την έναρξη της σχολικής χρονιάς, η ομαλή προσαρμογή των μαθητών/τριών δύναται να εφαρμόζεται ευέλικτο ωράριο παραμονής στο Νηπιαγωγείο κατά τις πρώτες δύο εβδομάδες λειτουργίας (παρ. 7, άρθρο 2, Π.Δ. 79/2017). Επίσης, προβλέπεται η μεταφορά ωραρίου εργασίας σε απογευματινές ώρες έως δύο φορές κατά τη διάρκεια του σχολικού έτους για την οποία ενημερώνονται ο Συντονιστής/Συντονίστρια Εκπαιδευτικού Έργου και ο Διευθυντής/Διευθύντρια Εκπαίδευσης (άρθρο 16, παρ. 10 Π.Δ. 79/2017).

Ωρολόγιο πρόγραμμα.

Το Ωρολόγιο Πρόγραμμα συντάσσεται σύμφωνα με τις εγκυκλίους του ΥΠΑΙΘ και υποβάλλεται προς έγκριση στον/στην Προϊστάμενο/η εκπαιδευτικών θεμάτων της οικείας Διεύθυνσης Πρωτοβάθμιας Εκπαίδευσης.

Από φέτος και σύμφωνα με την υπουργική απόφαση αριθμ. Φ.31/94185/Δ1/2021 και το ΦΕΚ 3791/Β/13-8-2021, τα Εργαστήρια Δεξιοτήτων εντάσσονται στο εκπαιδευτικό πρόγραμμα του Νηπιαγωγείου και υλοποιούνται κατά την πρωινή λειτουργία και στο χρονικό διάστημα (διαδακτικές ώρες) που ορίζονται για τις «Οργανωένς Δραστηριότητες και δειρυνήσεις με βάση το ΔΕΠΠΣ-ΑΠΣ» σε 3 διδακτικές ώρες κατανεμημένες δύο με τρεις φορές την εβδομάδα. Ο/η νηπιαγωγός ε΄σει την ευελιξία να επιλέγει ανάλογα με το παλάισιο, τη δυναμική της ομάδας και τα ενδιαφέροντα των νηπίων τη θεματική που θα διαπραγματεύεται στην τάξη.

Από φέτος και σύμφωνα με την υπουργική απόφαση Φ.80378/ΓΔ4/2021 που δημοσιεύθηκε στο ΦΕΚ 3311/Β/26-7-2021, η εισαγωγή της αγγλικής γλώσσας στα Νηπιαγωγεία γίνεται με τη διάθεση εκπαιδευτικών ΠΕ06 για δύο διδακτικές ώρες την εβδομάδα, σε κάθε τμήμα του υποχρεωτικού προγράμματος των νηπιαγωγείων, σε πλαίσιο συνεργασίας με τον/την νηπιαγωγό του τμήματος.

Διάλειμμα.

Κατά τη διάρκεια του διαλείμματος οι μαθητές/μαθήτριες βγαίνουν στο προαύλιο, όπως έχει καθοριστεί από το Ωρολόγιο Πρόγραμμα.

Σε περίπτωση κακοκαιρίας ορίζονται από τους/τις εκπαιδευτικούς οι προκαθορισμένοι χώροι παραμονής των μαθητών και μαθητριών.

Το διάλειμμα είναι χρόνος παιχνιδιού και ανάπτυξης κοινωνικών σχέσεων όπου οι μαθητές και οι μαθήτριες αλληλεπιδρούν, παίζουν αρμονικά και για οποιοδήποτε πρόβλημα ή δυσκολία αντιμετωπίζουν απευθύνονται στους/στις εκπαιδευτικούς που βρίσκονται στο προαύλιο.

Κατά τη διάρκεια του διαλείμματος δεν επιτρέπεται κανένας ανήλικος ή ενήλικος να παρακολουθεί, να συνομιλεί ή να δίνει αντικείμενα σε μαθητές και μαθήτριες του σχολείου από τα κάγκελα του προαυλίου χώρου.

Φοίτηση.

Η φοίτηση των μαθητών/μαθητριών στα Νηπιαγωγεία είναι υποχρεωτική και εποπτεύεται από τον/την εκπαιδευτικό της τάξης, ο οποίος/η οποία καταγράφει τις καθημερινές απουσίες και από το Διευθυντή/ντρια, Προϊστάμενο/μένη που τις καταχωρίζει στο πληροφοριακό σύστημα του ΥΠΑΙΘ. Η ελλιπής φοίτηση και μάλιστα χωρίς σοβαρό λόγο, δυσχεραίνει τόσο το σχολικό έργο όσο και την πρόοδο των μαθητών/μαθητριών. Την ουσιαστική αλλά και την τυπική ευθύνη απέναντι στο σχολείο και την πολιτεία για τη φοίτηση των μαθητών, φέρουν κατά το νόμο οι γονείς/κηδεμόνες τους.

Απουσία μαθητή/τριας. Οι γονείς/κηδεμόνες οφείλουν να ενημερώνουν άμεσα τις/τους εκπαιδευτικούς για το λόγο της απουσίας. Δικαιολογούν τις απουσίες με δική τους ευθύνη και σε περίπτωση ασθένειας πέραν των τριών ημερών με ιατρικό σημείωμα.

Παρουσία άλλου ενήλικα πλην των εκπαιδευτικών στο σχολικό χώρο. Κατά τη διάρκεια της λειτουργίας του σχολείου, στον σχολικό χώρο (κτίριο ή αυλή) η παρουσία άλλου ενήλικα πλην των εκπαιδευτικών και του βοηθητικού προσωπικού δεν δικαιολογείται, **παρά μόνο** σε περιπτώσεις προγραμματισμένου ραντεβού για ενημέρωση ή συνεργασία με τους/τις εκπαιδευτικούς.

Δεν είναι επιτρεπτή η νουθεσία/επίπληξη/τιμωρία από κάποιον γονέα/κηδεμόνα σε άλλο μαθητή/τρια στο σχολικό χώρο.

Πρέπει να αποφεύγεται η δημιουργία συγκρούσεων/ διαπληκτισμών των γονέων μέσα στο σχολικό χώρο.

Κατά την αποχώρηση, οι γονείς/κηδεμόνες, αφού παραλάβουν τους μαθητές/τριες, οφείλουν να αποχωρούν άμεσα από τον αύλειο χώρο έτσι ώστε να αποφεύγεται η χρήση της αυλής και της παιδικής χαράς με τρόπους που δεν συνάδουν με τους κανόνες που έχουν θεσπιστεί από τους εκπαιδευτικούς και τα παιδιά, αλλά και για την αποφυγή συγχρωτισμού.

Για λόγους ασφαλείας των μαθητών/τριών, αλλά και την εύρυθμη λειτουργία του σχολείου οι είσοδοι του σχολείου κλείνουν στις 8.40 το αργότερο.

Συμπεριφορά μαθητών/τριών-Παιδαγωγικός έλεγχος.

Αποκλίσεις των μαθητών/τριών από τη δημοκρατική συμπεριφορά, τους κανόνες του νηπιαγωγείου, τους όρους της ισότιμης συμμετοχής στη ζωή του Νηπιαγωγείου, από τον οφειλόμενο σεβασμό στον/στην εκπαιδευτικό, στο βοηθητικό προσωπικό, στον συμμαθητή/τη συμμαθήτρια, στην σχολική περιουσία, πρέπει να θεωρούνται σχολικά παραπτώματα. Τα

σχολικά παραπτώματα θα αντιμετωπίζονται από το νηπιαγωγείο, σύμφωνα με την ισχύουσα νομοθεσία. Τα θέματα δύσκολης συμπεριφοράς των μαθητών/μαθητριών στο Νηπιαγωγείο αποτελούν αντικείμενο συνεργασίας σχολείου-οικογένειας, αλλά και του/της εκπαιδευτικού της τάξης με τον/την προϊστάμενο/νη της σχολικής μονάδας, τον Σύλλογο Διδασκόντων και τον/τη Συντονιστή/τριας Εκπαιδευτικού Έργου, προκειμένου να υπάρξει η καλύτερη δυνατή παιδαγωγική αντιμετώπισή τους. Σε κάθε περίπτωση και πριν από οποιαδήποτε απόφαση, λαμβάνεται υπόψη η βασική αρχή του σεβασμού της προσωπικότητας και των δικαιωμάτων του παιδιού.

Πρόληψη φαινομένων βίας και σχολικού εκφοβισμού.

Η ανάπτυξη θετικού σχολικού κλίματος, ο αμοιβαίος σεβασμός μεταξύ των μελών της σχολικής κοινότητας, η αποδοχή της διαφορετικότητας, αποτελούν σημαντικούς παράγοντες πρόληψης φαινομένων βίας, παρενόχλησης, εξαναγκασμού και σχολικού εκφοβισμού.

Η λεκτική και η σωματική βία απαγορεύονται. Σε περιπτώσεις επιθετικής-βίαιης συμπεριφοράς μαθητή/μαθήτριας προς συμμαθητή/τρια ή προς εκπαιδευτικό και βοηθητικό προσωπικό ενημερώνεται η οικογένεια και ακολουθούν ενέργειες όπως:

Πρόσκληση γονέων/κηδεμόνων προς συζήτηση

Ενημέρωση και πρόσκληση του/της Συντονιστή/τριας Εκπαιδευτικού Έργου στο σχολείο με σκοπό την παιδαγωγική καθοδήγηση των εκπαιδευτικών

Εάν κριθεί απαραίτητο, οργανώνεται συνάντηση του/της Συντονιστή/τριας Εκπαιδευτικού Έργου με τους γονείς του/της μαθητή /τριας.

Συνεργασία εκπαιδευτικών-οικογένειας-Συντονιστή/τριας Εκπαιδευτικού Έργου με σκοπό την οργάνωση και εφαρμογή ενεργειών με σκοπό τη διαχείριση του θέματος προς όφελος των μαθητών.

Σχολικές εκδηλώσεις-Δραστηριότητες.

Το Νηπιαγωγείο οργανώνει μια σειρά εκδηλώσεων/δραστηριοτήτων, που στόχο έχουν την σύνδεση της σχολικής και κοινωνικής ζωής, τον εμπλουτισμό των υπαρχουσών γνώσεων των μαθητών/μαθητριών, την απόκτηση δεξιοτήτων ζωής και την ευαισθητοποίησή τους σε κοινωνικά θέματα. Οι ενδοσχολικές εκδηλώσεις, οι σχολικές δραστηριότητες και η συμμετοχή σε καινοτόμα σχολικά προγράμματα γίνονται με πρωτοβουλία και ευθύνη των εκπαιδευτικών και την ενεργό συμμετοχή των μαθητών/τριών. Για τη φετινή σχολική χρονιά, για την αποφυγή της διασποράς του covid 19 ενδέχεται οι διδακτικές επισκέψεις να μην πραγματοποιηθούν και οι εκδηλώσεις να γίνουν χωρίς την παρουσία γονέων.

Σε περιπτώσεις γιορτής ή γενεθλίων, που οι γονείς που επιθυμούν να προσφέρουν κέρασμα στους συμμαθητές/συμμαθήτριες του παιδιού τους, αυτό θα πρέπει να είναι τυποποιημένο και να καταναλώνεται από τα παιδιά εκτός σχολείου με την άδεια του γονέα/κηδεμόνα του ή να είναι κάποιο μη φαγώσιμο αντικείμενο.

Το ίδιο ισχύει και για τα κέρασματα που πιθανόν επιθυμεί να προσφέρει ο Σύλλογος Γονέων και Κηδεμόνων.

Συνεργασία Νηπιαγωγείου - Οικογένειας - Συλλόγου Γονέων/Κηδεμόνων.

Το Νηπιαγωγείο πρέπει να βρίσκεται σε αγαστή συνεργασία με την οικογένεια του μαθητή/της μαθήτριας, με τον Σύλλογο Γονέων/Κηδεμόνων και Φορέων, των οποίων όμως ο ρόλος πρέπει να είναι διακριτός. Κάθε φορά που δημιουργείται θέμα το οποίο σχετίζεται με συγκεκριμένο μαθητή/συγκεκριμένη μαθήτρια, ο πρώτος που θα πρέπει να ενημερωθεί σχετικά είναι ο γονέας/κηδεμόνας, ο οποίος θα πρέπει να συνεργαστεί με το Νηπιαγωγείο.

Οι γονείς οφείλουν να συνεργάζονται με τους /τις εκπαιδευτικούς και να σέβονται τον κανονισμό. Κοινός στόχος των εκπαιδευτικών και των γονέων είναι η πρόοδος των παιδιών. Σχόλια που δυσφημούν το έργο των εκπαιδευτικών σε μέσα κοινωνικής δικτύωσης δεν είναι αποδεκτά και παρακωλύουν τη συνεργασία νηπιαγωγείου –οικογένειας.

Εκπαιδευτικό προσωπικό.

Οι εκπαιδευτικοί οφείλουν να συνεισφέρουν στη διαμόρφωση ήρεμου και συνεργατικού κλίματος μέσα στο σχολείο. Σέβονται τις απόψεις, τις ιδέες και τις προτάσεις των άλλων (εκπαιδευτικών, γονέων, μαθητών), ενισχύουν το διάλογο, τη συνεργασία και τη θετική αλληλεπίδραση.

Εξετάζουν θέματα που προκύπτουν κατά τη διάρκεια της χρονιάς, συνεργάζονται μεταξύ τους, απευθύνονται στους γονείς όποτε κρίνεται αναγκαίο, αναζητούν την συμβουλευτική και παιδαγωγική καθοδήγηση της Συντονίστριας Εκπαιδευτικού Έργου και λαμβάνουν αποφάσεις σε συλλογικό πλαίσιο.

Ενθαρρύνουν την ενεργό συμμετοχή όλων των μαθητών και διαφοροποιούν την εκπαιδευτική τους υποστήριξη σύμφωνα με τις εξατομικευμένες ανάγκες των μαθητών/τριων.

Συνεργάζονται με φορείς και θεσμούς σε θέματα ασφάλειας και υγείας των παιδιών (σωματικής και ψυχικής).

Φροντίζουν για την τήρηση των πρωτοκόλλων του ΕΟΔΥ αναφορικά με την νόσο Covid-19.

Η προϊσταμένη φροντίζει να φέρει εις πέρας το διοικητικό έργο του σχολείου δρώντας μέσα στα πλαίσια των καθηκόντων της ως θεσμικό διοικητικό όργανο. Οι αρμοδιότητες, οι ευθύνες και τα καθήκοντά της ορίζονται από την εκπαιδευτική νομοθεσία.

Γονείς.

Οι γονείς έχουν τη δυνατότητα ενημέρωσης για την πρόοδο και τη συμπεριφορά του παιδιού τους είτε μέσω τηλεφωνικής επικοινωνίας είτε μέσω προγραμματισμένου ραντεβού μετά τη λήξη του μαθήματος. Έχουν δικαίωμα να έχουν πλήρη και υπεύθυνη ενημέρωση για το παιδί τους και οφείλουν να προσέρχονται στις συγκεντρώσεις που ορίζει ο/η εκπαιδευτικός του κάθε τμήματος.

Οφείλουν να ενημερώνουν το σχολείο για θέματα που μπορεί να επηρεάζουν την επίδοση ή τη συμπεριφορά του παιδιού τους στο σχολείο (π.χ. αλλαγές στο οικογενειακό περιβάλλον) ή έχουν σχέση με ζητήματα υγείας.

Αναφορικά με τα ζητήματα φαρμακευτικής αγωγής οι νηπιαγωγοί απαγορεύεται να χορηγούν οποιουδήποτε είδους φάρμακο.

Οι γονείς φροντίζουν για την καθαρή και ευπρεπή εμφάνιση των παιδιών τους και να τα εκπαιδεύουν ώστε να είναι αυτόνομα σε ζητήματα αυτοεξυπηρέτησης (καθαριότητα-τουαλέτα)

Τα γεύματα των παιδιών παρασκευάζονται στο σπίτι.

Σε περίπτωση διαζυγίου ο/η αρμόδιος γονέας που έχει την επιμέλεια οφείλει να ενημερώσει άμεσα το σχολείο παρέχοντας τα επίσημα δικαστικά έγγραφα.

Οι γονείς έχουν τη δυνατότητα να ενημερώνονται για θέματα που αφορούν στη λειτουργία της σχολικής μονάδας και τις δράσεις του σχολείου μέσω email: mail@2nip-kaloch.thess.sch.gr ή μέσω της ιστοσελίδας του σχολείου: <https://blogs.sch.gr/2nipkaloch/>

Το τηλέφωνο του σχολείου :2310753403 είναι στη διάθεση των γονέων για οποιαδήποτε ενημέρωση.

Οι γονείς/κηδεμόνες υποχρεούνται να εφαρμόζουν τις οδηγίες και τα πρωτόκολλα του ΕΟΔΥ.

Ποιότητα του σχολικού χώρου. Ένας από τους στόχους του Νηπιαγωγείου πρέπει να είναι η καλλιέργεια της αίσθησης της ευθύνης στους μαθητές/ στις μαθήτριες σε ό,τι αφορά την ποιότητα του σχολικού χώρου. Καθαροί και συντηρημένοι χώροι αιθουσών, εργαστηρίων, του αύλειου χώρου, της σχολικής περιουσίας, κ.λπ. διαμορφώνουν τον περιβάλλοντα χώρο μέσα στον οποίο είναι δυνατόν να καλλιεργηθεί η ψυχή του παιδιού. Το νηπιαγωγείο προσβλέπει σε καλή συνεργασία με τον εκάστοτε τον/την αντιδήμαρχο Παιδείας ώστε να υλοποιούνται όλα τα παραπάνω. Φθορές, ζημιές και κακή χρήση της περιουσίας του Νηπιαγωγείου αποδυναμώνουν τις εκπαιδευτικές δυνατότητές του και παιδαγωγικά εθίζουν τον μαθητή/τη μαθήτρια στην αντίληψη της απαξίωσης της δημόσιας περιουσίας. Μαθητής/Μαθήτρια που προκαλεί φθορά στην περιουσία του Νηπιαγωγείου, ελέγχεται για τη συμπεριφορά αυτή και η δαπάνη αποκατάστασης βαρύνει τον κηδεμόνα του παιδιού.

Υγειονομικά πρωτόκολλα λόγω covid-19

Το σχολείο εφαρμόζει τα επικαιροποιημένα πρωτόκολλα του ΕΟΔΥ. Κάθε τμήμα βγαίνει διάλειμμα σε διαφορετική αυλή για τη μη ανάμιξη των μαθητών των δύο τμημάτων και έχει ορίσει διαφορετικούς χρόνους χρήσης των εγκαταστάσεων του WC και έχει ορίσει διαφορετικές τουαλέτες και βρύσες για το κάθε τμήμα.

Έχει οριστεί με πρακτικό υπεύθυνος covid-19 και αναπληρωτής του.

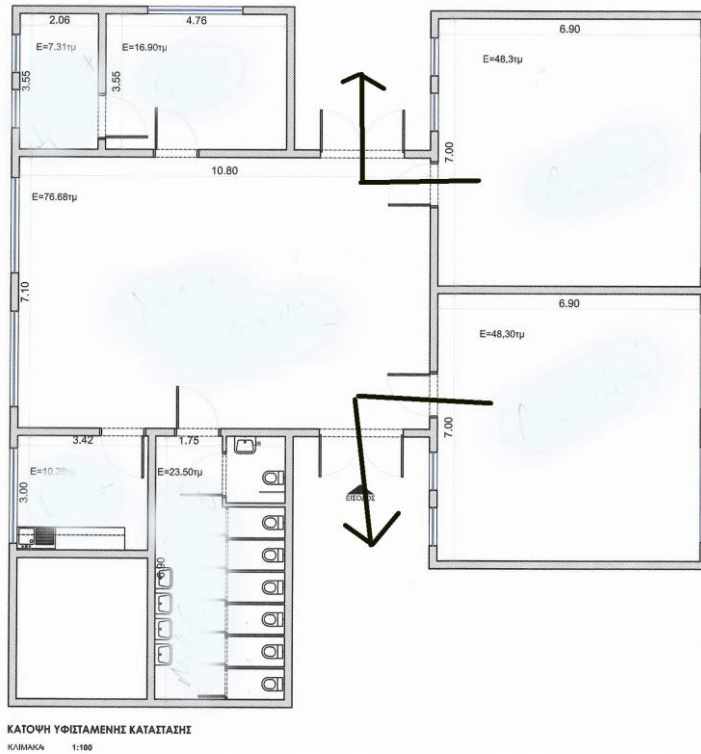
Γίνεται συστηματική προσπάθεια για τήρηση των αποστάσεων μεταξύ μαθητών και εκπαιδευτικών και μαθητών, όσο είναι εφικτό, εφαρμόζεται συχνό πλύσιμο των χεριών με σαπούνι και νερό και χρήση αντισηπτικού, γίνεται εκπαίδευση στη σωστή χρήση μάσκας τόσο από τους μαθητές/τριες όσο και από τους εκπαιδευτικούς, καλός αερισμός των αιθουσών, καθαριότητα των χώρων και εφαρμογή απολυμαντικού στις επιφάνειες, αποχή από το σχολείο όσων εκδηλώνουν συμπτώματα συμβατά με covid -19, τόσο των μαθητών/τριων όσο και των εκπαιδευτικών και λοιπού προσωπικού της σχολικής μονάδας.

Αντιμετώπιση εκτάκτων αναγκών

Ο Σύλλογος Διδασκόντων προβαίνει σε όλες τις απαιτούμενες ενέργειες που προβλέπονται από το Σχέδιο Μνημονίων Ενεργειών για τη διαχείριση σεισμικού κινδύνου, ακραίων καιρικών φαινομένων και πυρκαγιών. Φροντίζει για την υλοποίηση ασκήσεων ετοιμότητας κατά τη διάρκεια του σχολικού έτους.

Σε περίπτωση έκτακτης ανάγκης έχει οριστεί σχέδιο διαφυγής και χώρος συγκέντρωσης η αυλή του καινούριου κτιρίου. Διευκρινίζεται ότι οι μαθητές/τριες παραδίδονται στους γονείς/κηδεμόνες ή στους συνοδούς που έχουν ορίσει γραπτώς.

ΣΧΕΔΙΟ ΕΚΚΕΝΩΣΗΣ ΤΟΥ ΣΧΟΛΕΙΟΥ-ΧΩΡΟΣ ΣΥΓΚΕΝΤΡΩΣΗΣ



ΑΥΛΗ

Εξ αποστάσεως εκπαίδευση (σύγχρονη και ασύγχρονη)

Για την παροχή της εξ αποστάσεως εκπαίδευσης, αν χρειαστεί σε περίπτωση αναστολής λειτουργίας λόγω της πανδημίας, παρέχεται σύγχρονη , μέσω webex εκπαίδευση και αξιοποίηση του ιστολογίου για την υποτήριξη της εκπαιδευτικής διαδικασίας ασύγχρονα.

Εσωτερικός Κανονισμός Λειτουργίας-Διαδικασίες διασφάλισης της εφαρμογής του

Ο κοινά συμφωνημένος Εσωτερικός Κανονισμός Λειτουργίας βασίζεται στην ισχύουσα νομοθεσία και στις σύγχρονες παιδαγωγικές και διδακτικές αρχές.

Η τήρησή του από τους μαθητές/τις μαθήτριες, τους/τις εκπαιδευτικούς και τους γονείς/κηδεμόνες, με αμοιβαίο σεβασμό στον διακριτό θεσμικό ρόλο τους, ώστε να έχει πληρότητα, γενική αποδοχή και εφαρμογή, αποτελεί προϋπόθεση της εύρυθμης λειτουργίας του Νηπιαγωγείου.

Είναι το θεμέλιο πάνω στο οποίο μπορεί το Νηπιαγωγείο να οικοδομήσει για να πετύχει τους στόχους και το όραμά του.

Θέματα που ανακύπτουν και δεν προβλέπονται από τον Κανονισμό, αντιμετωπίζονται κατά περίπτωση από τον Διευθυντή/τη Διευθύντρια του Νηπιαγωγείου και τον Σύλλογο Διδασκόντων/Διδασκουσών, καθώς και από τον Συντονιστή/τη Συντονίστρια Εκπαιδευτικού Έργου, σύμφωνα με τις αρχές της παιδαγωγικής επιστήμης και την εκπαιδευτική νομοθεσία, σε πνεύμα συνεργασίας με όλα τα μέλη της σχολικής κοινότητας.

Ο Εσωτερικός Κανονισμός Λειτουργίας ισχύει για ένα σχολικό έτος.