





# Ενδεικτικός Εσωτερικός Κανονισμός Λειτουργίας

2ο Νηπιαγωγείο Κάτω Αχαΐας

ΤΑΥΤΟΤΗΤΑΤΟΥΣΧΟΛΕΙΟΥ	
2 <sup>ο</sup> 2/θέσιο Νηπιαγωγείο Κ. Αχαΐας	Διεύθυνση Π/θμιας Εκπ/σης Ν. Αχαΐας
Κωδικός Σχολείου (Υ.ΠΑΙ.Θ.Α) ΥΠΟΥΡΓΕΙΟ ΠΑΙΔΕΙΑΣ, ΘΡΗΣΚΕΥΜΑΤΩΝ & ΑΘΛΗΤΙΣΜΟΥ	<b>9060409</b>

ΣΤΟΙΧΕΙΑ			
Έδρα του Σχολείου (Διεύθυνση)		Αγ. Τριάδος 21	
Τηλέφωνο	2693024389		
e-mail:	mail@2nip-kat-achaias.ach.sch.gr	<b>Ιστοσελίδα</b>	<a href="https://blogs.sch.gr/2nipkach/">https://blogs.sch.gr/2nipkach/</a>
Προϊσταμένη Σχολικής Μονάδας		Κτενά Ιωάννα	
Πρόεδρος Συλλόγου Γονέων/Κηδεμόνων		Δεν έχουμε Σύλλογο Γονέων και Κηδεμόνων	

## Εσωτερικός Κανονισμός Λειτουργίας

### Εισαγωγή

Ο Εσωτερικός Κανονισμός Λειτουργίας του Σχολείου (άρθρο 37, Ν.4692/2020) επιδιώκει να εξασφαλίσει τις προϋποθέσεις και τις συνθήκες που είναι απαραίτητες για να πραγματοποιείται όσο καλύτερα γίνεται το έργο του σχολείου και να επιτυγχάνονται αντίστοιχα οι στόχοι που θέτουμε κάθε φορά ως σχολική κοινότητα (μαθητές, εκπαιδευτικοί, βοηθητικό προσωπικό, γονείς/κηδεμόνες).

Ο Κανονισμός βασίζεται σε όσα προβλέπονται από την πολιτεία σε σχέση με τη λειτουργία των Δημόσιων - Ιδιωτικών Σχολείων και είναι προσαρμοσμένο στις ιδιαίτερες συνθήκες λειτουργίας του Νηπιαγωγείου και τα χαρακτηριστικά της τοπικής σχολικής και ευρύτερης κοινότητας.

### Σύνταξη, έγκριση και τήρηση του Κανονισμού.

Ο Εσωτερικός Κανονισμός Λειτουργίας συντάσσεται ύστερα από εισήγηση της Προϊσταμένης του Νηπιαγωγείου κ. Κτενά Ιωάννας, με τη συμμετοχή όλων των μελών του Συλλόγου Διδασκόντων, θα κοινοποιηθεί στους εκπροσώπους των Γονέων και Κηδεμόνων (καθώς στο Νηπιαγωγείο δεν υπάρχει Σύλλογος Γονέων και Κηδεμόνων,) κ. Αθανασοπούλου Παρασκευή και κ. Λυμπέρη Ανδρονίκη και στον εκπρόσωπο του Δήμου Δυτικής Αχαΐας, κ. Σταυρογιαννόπουλο Σπυρίδων.

Εγκρίνεται από τη Συντονίστρια Εκπαιδευτικού Έργου κ. Μαρινάτου Θεοδώρα, που έχει την παιδαγωγική ευθύνη του σχολείου καθώς και από το Διευθυντή Διεύθυνσης Π.Ε. Αχαΐας κ. Κλάδη Νικόλαο.

Ο Εσωτερικός Κανονισμός Λειτουργίας με την έναρξη του σχολικού έτους κοινοποιείται στους γονείς/κηδεμόνες και αναρτάται στον ιστότοπο του Νηπιαγωγείου, <https://blogs.sch.gr/2nipkach/>. Η ακριβής τήρησή του αποτελεί ευθύνη και υποχρέωση όλων των μελών της σχολικής κοινότητας.

Εσωτερικά οργανωτικά θέματα, θέματα σχολικής ζωής και δράσεων για την καλύτερη λειτουργία του Σχολείου αντιμετωπίζονται με αποφάσεις του Συλλόγου Διδασκόντων. Για τυχόν προβλήματα που είναι δυνατόν, κατά καιρούς, να προκύψουν, λόγω διαφόρων συνθηκών και συγκυριών (κτιριακό, έλλειψη προσωπικού, αδυναμία χρηματοδότησης), ενημερώνονται άμεσα υπηρεσιακάς οι αρμόδιες Υπηρεσίες και Φορείς, οι οποίοι έχουν και την τελική ευθύνη της τακτοποίησης και αποκατάστασης.

Το Σχολείο δεν έχει διαθέσιμους πόρους για παρεμβάσεις κτιριακού επιπέδου ή πρόσληψης προσωπικού. Αρμόδιος για τα κτιριακά και λοιπά τεχνικά ζητήματα είναι ο Δήμος Κ. ΑΧΑΪΑΣ, για τα ζητήματα προσωπικού η Δ/νση Πρωτοβάθμιας Εκπαίδευσης και για τα οικονομικά ζητήματα η Σχολική Επιτροπή Πρωτοβάθμιας Εκπαίδευσης Δήμου Κ.ΑΧΑΪΑΣ.

Ο Κανονισμός, όταν κριθεί αναγκαίο, αναπροσαρμόζεται, μέσω της προβλεπόμενης από τον νόμο συμμετοχικής διαδικασίας όλων των μελών της σχολικής κοινότητας, έτσι ώστε να συμπεριλαμβάνει νέες νομοθετικές ρυθμίσεις, να ανταποκρίνεται στις αλλαγές των συνθηκών λειτουργίας του σχολείου και τις, κατά καιρούς, αποφάσεις των αρμόδιων συλλογικών οργάνων του.

**Σύμφωνα με την πράξη 5η/11-10-2023 του Συλλόγου Διδασκόντων του 2<sup>ου</sup> Νηπιαγωγείου Κάτω Αχαΐας με θέμα: Σύνταξη και έγκριση του Εσωτερικού Κανονισμού Λειτουργίας του 2<sup>ου</sup> Νηπιαγωγείου για το σχολικό έτος 2023 - 24, συντάχθηκε και εγκρίθηκε ο Εσωτερικός Κανονισμός Λειτουργίας του Νηπιαγωγείου.**

## **Ταυτότητα του Σχολείου**

Το 2ο Νηπιαγωγείο Κ. Αχαΐας είναι 2/θέσιο Νηπιαγωγείο με αριθμό εγγεγραμμένων μαθητών 50 και σε αυτό λειτουργούν 2 Πρωϊνά Τμήματα.

Το Τμήμα Α με υπεύθυνη εκπαιδευτικό την Κτενά Ιωάννα, που αριθμεί 25 νήπια-προνήπια και το Τμήμα Β με υπεύθυνη εκπαιδευτικό την Χριστακοπούλου Αικατερίνη, που αριθμεί 25 νήπια-προνήπια.

**Δεν λειτουργεί Ολοήμερο τμήμα ούτε και Πρωινή Υποδοχή.**

Στο Νηπιαγωγείο φοιτά κάθε χρόνο μεγάλος αριθμός παιδιών Ρομά.

Το σχολείο χρειάζεται και επιδιώκει τη συνεργασία των Γονέων και Κηδεμόνων για την προαγωγή του σχολικού έργου. Είναι προφανές ότι το εκπαιδευτικό έργο ανήκει στην αρμοδιότητα και ευθύνη των εκπαιδευτικών, του Συλλόγου των εκπαιδευτικών και της Προϊσταμένης του κάθε σχολείου. Τα θέματα όμως της παιδαγωγικής λειτουργίας, των ενδοσχολικών και εξωσχολικών εκδηλώσεων και το γενικότερο κλίμα στον σχολικό χώρο επηρεάζονται από την καλή συνεργασία των εκπαιδευτικών, της προϊσταμένης του Νηπιαγωγείου και των Γονέων & Κηδεμόνων και του διαμεσολαβητή με την κοινότητα Ρομά.

## **Άξονας 1. Προσέλευση – παραμονή στο Σχολείο και αποχώρηση από αυτό.**

Η έγκαιρη προσέλευση των μαθητών/μαθητριών στο νηπιαγωγείο, καθώς και η τακτική και ανελλιπή φοίτηση αποτελούν βασικά στοιχεία της εκπαιδευτικής διαδικασίας. Οι μαθητές/μαθήτριες δεν επιτρέπεται να αποχωρήσουν από το Σχολείο πριν από τη λήξη των μαθημάτων, χωρίς άδεια. Αν παρουσιαστεί ανάγκη έκτακτης αποχώρησης, κατά τη διάρκεια του σχολικού ωραρίου (π.χ. ασθένεια), ενημερώνεται ο γονέας/κηδεμόνας για να παραλάβει το παιδί του.

Η δίχρονη φοίτηση των μαθητών/μαθητριών στα Νηπιαγωγεία είναι υποχρεωτική και καθημερινά καταγράφονται οι απουσίες των νηπίων στο κάθε τμήμα ξεχωριστά από την υπεύθυνη εκπαιδευτικό και από την Προϊσταμένη που τις καταχωρίζει στο πληροφοριακό σύστημα του Υ.ΠΑΙ.Θ.Α.. Η ελλιπής φοίτηση και μάλιστα χωρίς σοβαρό λόγο, δυσχεραίνει τόσο το σχολικό έργο όσο και την πρόοδο των μαθητών/μαθητριών. Την ουσιαστική αλλά και την τυπική ευθύνη απέναντι στο σχολείο και την πολιτεία για τη φοίτηση των μαθητών, φέρουν κατά το νόμο οι γονείς/κηδεμόνες τους.

## **Διδακτικό ωράριο νηπιαγωγείου**

Η έναρξη, η λήξη, η διάρκεια μαθημάτων του βασικού υποχρεωτικού προγράμματος, τα διαλείμματα, ο χρόνος διδασκαλίας ανά διδακτική ώρα καθώς και η έναρξη και λήξη του διδακτικού έτους καθορίζονται από τις κείμενες διατάξεις και αποφάσεις του ΥΠΑΙΘ. Ανακοινώνονται στους γονείς με την έναρξη του διδακτικού έτους και παράλληλα αναρτώνται στην ιστοσελίδα του Νηπιαγωγείου.

## **Διάλειμμα**

Κατά τη διάρκεια του διαλείμματος οι μαθητές/μαθήτριες βγαίνουν στο προαύλιο, όπως έχει καθοριστεί από το Ωρολόγιο Πρόγραμμα. Σε περίπτωση κακοκαιρίας οι μαθητές παραμένουν εντός των σχολικών αιθουσών με ελεύθερο παιχνίδι στις γωνιές δραστηριοτήτων.

Το διάλειμμα είναι χρόνος παιχνιδιού και ανάπτυξης κοινωνικών σχέσεων, όπου οι μαθητές και οι μαθήτριες αλληλεπιδρούν, παίζουν αρμονικά και για οποιοδήποτε πρόβλημα ή δυσκολία αντιμετωπίζουν, απευθύνονται στις εκπαιδευτικούς που βρίσκονται στο προαύλιο.

Κατά τη διάρκεια του διαλείμματος δεν επιτρέπεται κανένας ανήλικος ή ενήλικος να

παρακολουθεί, να συνομιλεί ή να δίνει αντικείμενα σε μαθητές και μαθήτριες του σχολείου από τα κάγκελα του προαύλιου χώρου.

**Και οι δυο εκπαιδευτικοί εποπτεύουν τα παιδιά του τμήματός τους και τον χώρο, όπως αυτό έχει αποφασιστεί από το σύλλογο διδασκόντων και περιγράφεται στα πρακτικά του συλλόγου (Πράξη 4<sup>η</sup> /27-9-2023).**

### **Προσέλευση και αποχώρηση μαθητών/μαθητριών**

Η ώρα προσέλευσης των μαθητών και μαθητριών του Νηπιαγωγείου είναι 08:15 π.μ έως 08:30 π.μ.

Η έγκαιρη προσέλευση, η υπεύθυνη και ελεγχόμενη αποχώρηση είναι απαραίτητες προϋποθέσεις για την πραγματοποίηση του διδακτικού έργου και την εύρυθμη λειτουργία του σχολείου γενικότερα και διασφαλίζει την ασφάλεια των μαθητών/μαθητριών και του προσωπικού του σχολείου.

Για λόγους ασφαλείας των μαθητών/μαθητριών αλλά και για την ομαλή λειτουργία του προγράμματος η είσοδος του σχολείου κλείνει στις 8:30 ώστε να μην παρακωλύεται το παιδαγωγικό έργο του σχολείου.

Τα νήπια σε καμία περίπτωση δεν αποχωρούν από το σχολείο πριν τη λήξη του ωραρίου. Αν παρουσιαστεί ανάγκη έκτακτης αποχώρησης, κατά τη διάρκεια του σχολικού ωραρίου (π.χ. ασθένεια), ενημερώνεται ο γονέας/κηδεμόνας για να παραλάβει το παιδί του, υπογράφοντας Υπεύθυνη Δήλωση.

Οι εκπαιδευτικοί υποδέχονται τους μαθητές/μαθήτριες στην είσοδο του σχολείου και οι γονείς/κηδεμόνες-συνοδοί αποχωρούν **άμεσα**.

Η προσέλευση και η αποχώρηση των νηπίων από το χώρο του σχολείου και για τα δυο τμήματα πραγματοποιείται από την πλαϊνή είσοδο όπου υπάρχει παρακείμενος ελεύθερος χώρος.

Σε περίπτωση αργοπορίας γονέα/παιδιού, εφόσον έχουν ενημερωθεί οι νηπιαγωγοί, υπάρχει κουδούνι στην κεντρική είσοδο. Εάν η αργοπορία επαναληφθεί πολλές φορές παρά τις συστάσεις, τότε θα εφαρμοστεί - ως έσχατο μέτρο - η απαγόρευση εισόδου.

Εάν κάποια ημέρα υπάρξει κατ' εξαίρεση οποιαδήποτε αλλαγή σε συνοδό νηπίου, αυτό μπορεί να επιτραπεί μόνο μετά από ενημέρωση του γονέα προς την εκπαιδευτικό του τμήματος.

Οι γονείς/κηδεμόνες προσέρχονται έγκαιρα για την παραλαβή των μαθητών/μαθητριών, παραμένουν έξω από την είσοδο του σχολείου, χωρίς να παρεμποδίζουν τη διαδικασία αποχώρησης.

Σε περιπτώσεις δυσμενών καιρικών συνθηκών, το σχολείο δύναται να τροποποιήσει τη διαδικασία προσέλευσης/αποχώρησης, ώστε να μειωθεί στο ελάχιστο η έκθεση γονέων και μαθητών στις καιρικές συνθήκες δίχως να τεθεί σε κίνδυνο η ασφάλεια των μαθητών.

### **Ωρολόγιο Πρόγραμμα του Σχολείου**

Το Νηπιαγωγείο εφαρμόζει το Ωρολόγιο Πρόγραμμα, όπως αυτό ορίζεται από τις εγκυκλίους του ΥΠΑΙΘ και εξειδικεύεται από τον Σύλλογο Διδασκόντων με ευθύνη της Προϊσταμένης του Νηπιαγωγείου και υποβάλλεται προς έγκριση στον Προϊστάμενο Εκπαιδευτικών Θεμάτων της οικείας Διεύθυνσης Πρωτοβάθμιας Εκπαίδευσης.

Προκειμένου να διευκολυνθεί, κατά την έναρξη της σχολικής χρονιάς, η ομαλή προσαρμογή των μαθητών/τριών δύναται να εφαρμόζεται ευέλικτο ωράριο παραμονής στο Νηπιαγωγείο κατά τις πρώτες δύο εβδομάδες λειτουργίας (παρ.7, άρθρο2, Π.Δ.79/2017). Επίσης, προβλέπεται η μεταφορά ωραρίου εργασίας σε απογευματινές ώρες έως δύο φορές κατά τη διάρκεια του σχολικού έτους για την οποία ενημερώνονται η Συντονίστρια Εκπαιδευτικού Έργου και ο Προϊστάμενος Εκπαιδευτικών Θεμάτων (άρθρο16, παρ.10 Π.Δ.79/2017).

## Φοίτηση μαθητών

α) Η συμμετοχή των μαθητών στη σχολική ζωή πρέπει να είναι τακτική, ενεργός και συστηματική. Η 2/χρονη φοίτηση των μαθητών σύμφωνα με την ισχύουσα νομοθεσία είναι υποχρεωτική και η παρεμπόδιση της ή η παραμέλησή της διώκεται ποινικά.

β) Για την τακτική φοίτηση των μαθητών είναι υπεύθυνοι οι Γονείς ή οι Κηδεμόνες τους. Εποπτεύεται από την εκπαιδευτικό της τάξης, η οποία καταγράφει τις καθημερινές απουσίες και τις καταχωρίζει στο πληροφοριακό σύστημα του Υ.ΠΑΙ.Θ.Α..

γ) Η ελλιπής φοίτηση ή οι χωρίς σοβαρό λόγο απουσίες των μαθητών οδηγούν σε φτωχά μαθησιακά αποτελέσματα, αναστέλλουν την πρόοδό τους, δυσχεραίνουν το σχολικό έργο. Το Σχολείο είναι υποχρεωμένο σε τέτοιες περιπτώσεις να ελέγχει την αιτία της μη τακτικής φοίτησης, με τον ενδεδειγμένο και νόμιμο τρόπο. Σύμφωνα με την κείμενη νομοθεσία, εάν ο αριθμός των αδικαιολόγητων απουσιών ξεπεράσει τις εκατό (100), τότε εφαρμόζονται οι προβλέψεις της παρ. 5, του άρθρου 13 του ΠΔ 79/2017 (Α 109, διορθ. σφ. Α 112) όπως τροποποιήθηκε και ισχύει με την παρ. ε) του άρθρου 204, του ν. 4610/2019 (Α 70).

δ) Για τη συμμετοχή των μαθητών σε αθλητικές και άλλες δραστηριότητες του σχολείου, είναι οπωσδήποτε απαραίτητη η συμπλήρωση Ατομικού Δελτίου Υγείας. Στην αντίθετη περίπτωση, ο μαθητής δε μπορεί να συμμετέχει σε εκδηλώσεις που περιλαμβάνουν άσκηση εντός ή εκτός σχολείου μέχρι την προσκόμιση του Α.Δ.Υ.Μ

## **Άξονας 2. Συμπεριφορά μαθητών/τριών - Παιδαγωγικός Έλεγχος (Διαχείριση τάξης)**

**Δημοκρατική συμπεριφορά- κανόνες του σχολείου- ισότιμη συμμετοχή στη ζωή του Σχολείου- σεβασμός στον/στην εκπαιδευτικό, στη σχολική περιουσία, στον συμμαθητή/τη συμμαθήτρια.**

### **Η Προϊσταμένη**

- Συμβάλλει στη δημιουργία κλίματος δημοκρατικής συμπεριφοράς των διδασκόντων/διδασκουσών και των μαθητών/μαθητριών και είναι υπεύθυνη, σε συνεργασία με τους εκπαιδευτικούς, για την ομαλή λειτουργία του σχολείου.
- Ενημερώνει τα μέλη της εκπαιδευτικής κοινότητας για την εκπαιδευτική νομοθεσία, τις εγκυκλίους και τις αποφάσεις που αφορούν τη λειτουργία του Σχολείου και τις αρμοδιότητες του Συλλόγου Διδασκόντων.
- Λαμβάνει μέριμνα για την εξασφάλιση παιδαγωγικών μέσων και εργαλείων τους τη λειτουργικότητα και την αντικατάστασή τους, σε περίπτωση φθοράς.
- Είναι υπεύθυνη, μαζί με τους εκπαιδευτικούς, για την καθαριότητα και αισθητική των χώρων του Νηπιαγωγείου, καθώς και για την προστασία της υγείας και ασφάλειας των μαθητών/μαθητριών.
- Έχει την ευθύνη για τη διαμόρφωση θετικού κλίματος στο σχολείο, για την ανάπτυξη αρμονικών σχέσεων ανάμεσα στα μέλη της σχολικής κοινότητας.
- Διατηρεί και ενισχύει την συνοχή του Συλλόγου Διδασκόντων, αμβλύνει τις αντιθέσεις, ενθαρρύνει τις πρωτοβουλίες των εκπαιδευτικών, εμπνέει και παρέχει θετικά κίνητρα σ' αυτούς.
- Έχει την ευθύνη σύνταξης των Μνημονίων Ενεργειών για τη διαχείριση του Σεισμικού Κινδύνου & των Εκτάκτων Αναγκών όπως είναι η διαχείριση Πυρκαγιών, Ακραίων καιρικών φαινομένων και Τεχνολογικών καταστροφών και του συντονισμού των ενεργειών για την εφαρμογή τους.

## **Οι εκπαιδευτικοί**

- Καθοδηγούν τους μαθητές σύμφωνα με τους σκοπούς και τους στόχους της προσχολικής εκπαίδευσης, μέσα στο πλαίσιο της εκπαιδευτικής πολιτικής και με την υποστήριξη των Στελεχών της Εκπαίδευσης.
- Προετοιμάζουν καθημερινά και οργανώνουν την εκπαιδευτική διαδικασία, εφαρμόζοντας σύγχρονες και κατάλληλες μεθόδους διδασκαλίας, με βάση τις ανάγκες και ιδιαιτερότητες των μαθητών/μαθητριών.
- Συνεργάζονται με τους μαθητές/μαθήτριες, σέβονται την προσωπικότητά τους, καλλιεργούν και εμπνέουν σ' αυτούς, κυρίως με το παράδειγμά τους, δημοκρατική συμπεριφορά.
- Μεριμνούν για τη δημιουργία κλίματος αρμονικής συνεργασίας και συνεχούς και αμφίδρομης επικοινωνίας με τους γονείς/κηδεμόνες των μαθητών/μαθητριών, και τους ενημερώνουν για τη φοίτηση, τη συμπεριφορά και την εξέλιξη των παιδιών τους.
- Φροντίζουν για την πρόοδο όλων των μαθητών/μαθητριών τους και τους προσφέρουν παιδεία διανοητική, ηθική και κοινωνική.
- Συμβάλλουν στη δημιουργία ενός ήρεμου, θετικού, συνεργατικού, συμπεριληπτικού, εποικοδομητικού σχολικού κλίματος.
- Ενδιαφέρονται για τις συνθήκες ζωής των μαθητών/μαθητριών τους στην οικογένεια και στο ευρύτερο κοινωνικό περιβάλλον, λαμβάνουν υπόψη τους παράγοντες που επηρεάζουν την πρόοδο και συμπεριφορά των μαθητών/μαθητριών τους και υιοθετούν κατάλληλες παιδαγωγικές ενέργειες, ώστε να αντιμετωπισθούν πιθανά προβλήματα.
- Ενθαρρύνουν τους μαθητές/μαθήτριες να συμμετέχουν ενεργά στη διαμόρφωση και λήψη αποφάσεων για θέματα που αφορούν τους ίδιους και το σχολείο και καλλιεργούν τις αρχές και το πνεύμα αλληλεγγύης και συλλογικότητας.
- Στη σχολική μας μονάδα δεν λειτουργεί Τμήμα Ένταξης. Όταν κριθεί απαραίτητο, ο Σύλλογος Διδασκόντων συνεργάζεται με το ΚΕ.Δ.Α.Σ.Υ προκειμένου να υποστηριχθούν οι μαθητές με ειδικές εκπαιδευτικές ανάγκες καθώς και οι οικογένειές τους.
- Συνεργάζονται με τον Διευθυντή Π.Ε., τους γονείς και τα αρμόδια Στελέχη Εκπαίδευσης για την καλύτερη δυνατή παιδαγωγική αντιμετώπιση προβλημάτων συμπεριφοράς, σεβόμενοι την προσωπικότητα και τα δικαιώματα των μαθητών/μαθητριών.
- Ανανεώνουν και εμπλουτίζουν τις γνώσεις τους, σχετικά με τις επιστήμες της αγωγής τόσο μέσω των διάφορων μορφών **επιμόρφωσης**, που παρέχονται θεσμικά από το σύστημα της οργανωμένης εκπαίδευσης, όσο και μέσω της ενδοσχολικής επιμόρφωσης ή και της αυτοεπιμόρφωσης.
- Τηρούν εχεμύθεια σε ό,τι αφορά την εξελικτική πορεία κάποιων μαθητών και ιδιαίτερα για προσωπικά θέματα.
- Επικοινωνούν με τους γονείς, όταν ο μαθητής/τρια απουσιάζει πλέον των τριών (3) ημερών και δεν έχουν ενημερωθεί για την αιτία της απουσίας.

Επιδιώκουν, τη συνεργασία μεταξύ τους και στο πλαίσιο αυτό είναι απαραίτητο να συζητούν μεταξύ τους για τα προβλήματα τα οποία αντιμετωπίζουν μέσα στην τάξη, να προβληματίζονται και να επιλέγουν κοινούς τρόπους για την αντιμετώπιση φαινομένων επιλήψιμης συμπεριφοράς μαθητών ή ορισμένων ειδικών περιπτώσεων που απαιτούν ιδιαίτερη φροντίδα, ευαισθησία και λεπτούς χειρισμούς εκ μέρους τους.

## **Οι μαθητές/μαθήτριες**

- Επιδεικνύουν σεβασμό, με τη στάση τους, προς κάθε μέλος της σχολικής κοινότητας.
- Κατά τη διάρκεια των μαθημάτων τηρούν τους κανόνες της τάξης, συμμετέχουν ενεργά συνδιαμορφώνοντας την καθημερινή εκπαιδευτική διαδικασία.
- Απευθύνονται στους/στις εκπαιδευτικούς και στη Διεύθυνση του Σχολείου και ζητούν τη βοήθειά τους, για κάθε πρόβλημα που τους απασχολεί και τους δημιουργεί εμπόδιο στη σχολική ζωή.



- Προσέχουν ώστε να διατηρούν καθαρούς όλους τους χώρους και δείχνουν ενδιαφέρον για την υλική περιουσία του σχολείου.
- Αποφεύγουν ρητά την άσκηση οποιασδήποτε μορφής βίας (σωματική, λεκτική ή ψυχολογική).
- Προσπαθούν να λύνουν τις αντιθέσεις ή διαφωνίες με διάλογο. Σε περιπτώσεις που γίνονται αποδέκτες ή παρατηρητές βίαιης λεκτικής, ψυχολογικής ή και σωματικής συμπεριφοράς, ενεργούν άμεσα και ακολουθούν τα παρακάτω βήματα:
  1. Απευθύνονται στον υπεύθυνο εκπαιδευτικό του τμήματος.
  2. Συζητούν άμεσα και ειρηνικά με όποιον έχουν διαφορά, με τη βοήθεια της νηπιαγωγού.
  3. Απευθύνονται στην Προϊσταμένη του Νηπιαγωγείου.
- Συμβάλλουν στην υιοθέτηση αειφορικών πρακτικών, όπως η ανακύκλωση υλικών.
- Στις σχολικές εκδηλώσεις και γιορτές αλλά και στις διδακτικές επισκέψεις εκτός Νηπιαγωγείου ακολουθούν τους συνοδούς εκπαιδευτικούς και συμπεριφέρονται με ευγένεια και ευπρέπεια.

### **Γονείς και κηδεμόνες**

- Φροντίζουν ώστε το παιδί να έρχεται έγκαιρα και ανελλιπώς στο σχολείο και να ενημερώνουν σε περίπτωση απουσίας του.
- Διαβάζουν προσεκτικά όλες τις ανακοινώσεις, έντυπες ή ηλεκτρονικές, ώστε να ενημερώνονται για θέματα λειτουργίας του Σχολείου.
- Συνεργάζονται αρμονικά σε προσωπικό επίπεδο, εφόσον δεν υπάρχει Σύλλογος Γονέων και Κηδεμόνων.
- Ενημερώνουν έγκαιρα και προσκομίζουν τα σχετικά έγγραφα, αν υπάρχουν, για κάθε ειδικό θέμα που αντιμετωπίζουν τα παιδιά τους - **θέματα υγείας, ειδικές εκπαιδευτικές ικανότητες ή ανάγκες, θέματα οικογενειακής και κοινωνικής κατάστασης** - τα οποία μπορούν να επηρεάσουν την επίδοση, τη φοίτηση και συμπεριφορά του παιδιού και ζητούν τη συνδρομή του σχολείου.
- Δε διαπληκτίζονται με άλλους γονείς ή μαθητές, ούτε προβαίνουν σε πράξεις ή λόγους απειλών, συστάσεων ή επιπλήξεων, προσπαθώντας να λύσουν τα θέματα που προκύπτουν μεταξύ των παιδιών. Αντίθετα, μπορούν να συζητούν το κάθε θέμα με το Σχολείο και να βρίσκονται πρόσφορες λύσεις, προς το κοινό συμφέρον, με καλή διάθεση, κατανόηση και πνεύμα εμπιστοσύνης. Για κάθε βίαιη συμπεριφορά - μέσα και έξω από το Σχολείο - γονέα προς το παιδί του ή προς άλλο μαθητή είναι απαράδεκτη και το Σχολείο είναι υποχρεωμένο, σύμφωνα με το Νόμο, να καταγγέλλει τον παραβάτη στις Αρχές για τα περαιτέρω.
- Δεν προβαίνουν σε υποτιμητικές κρίσεις για Εκπαιδευτικούς ή άλλους μαθητές και δεν σχολιάζουν απόντα πρόσωπα μέσα στους χώρους του Σχολείου. Το Σχολείο δέχεται όλους του γονείς ως ισότιμους συνομιλητές και είναι πρόθυμο να ακούσει τις απόψεις τους, να τους εξυπηρετήσει και να τους διευκολύνει, στα πλαίσια των δυνατοτήτων του.
- Για οποιοδήποτε θέμα, παιδαγωγικό – διδακτικό, εκπαιδευτικό ή διοικητικό, ο γονέας-κηδεμόνας απευθύνεται αρχικά στον ανάλογο εκπ/κό της τάξης. Σε περίπτωση που παρίσταται ανάγκη, απευθύνεται στην Προϊσταμένη του σχολείου και στη συνέχεια, όταν κρίνεται σκόπιμο, η Προϊσταμένη απευθύνεται για παιδαγωγικά/διδακτικά θέματα στη Σύμβουλο Εκπαίδευσης και στον Προϊστάμενο Εκπ/κών Θεμάτων ή τον Δ/ντή Εκπ/σης για εκπαιδευτικά ή διοικητικά θέματα.
- Για κάθε αλλαγή οικογενειακής κατάστασης (διάσταση, διαζύγιο, μονογονεϊκή οικογένεια, γονική επιμέλεια, κηδεμονία) ενημερώνουν άμεσα το Σχολείο και προσκομίζουν τα σχετικά δικαιόγραφα, αν υπάρχουν.

### **Πρακτικές διαχείρισης τάξης**

Τα ζητήματα διαχείρισης τάξης στο σχολείο αποτελούν αντικείμενο συνεργασίας των

γονέων/κηδεμόνων με την εκπαιδευτικό, υπεύθυνο της τάξης, την Προϊσταμένη της σχολικής μονάδας και την Συντονίστρια Εκπαιδευτικού Έργου, προκειμένου να υπάρξει η καλύτερη δυνατή παιδαγωγική αντιμετώπιση του θέματος. Σε κάθε περίπτωση και πριν από οποιαδήποτε απόφαση, λαμβάνεται υπόψη η βασική αρχή του σεβασμού της προσωπικότητας και των δικαιωμάτων του παιδιού.

Το σχολείο, ως φορέας αγωγής, έχει καθήκον να λειτουργεί έτσι ώστε οι μαθητές/μαθήτριες να συνειδητοποιήσουν ότι κάθε πράξη τους έχει συνέπειες, να μάθουν να αναλαμβάνουν την ευθύνη των επιλογών τους και να γίνουν υπεύθυνοι πολίτες. Οι γονείς/κηδεμόνες ενημερώνονται από το Σχολείο για την συμπεριφορά των παιδιών τους. Η στενή συνεργασία σχολείου-γονέων/κηδεμόνων είναι πάντα αναγκαία και επιβεβλημένη.

### **Άξονας 3. Πρόληψη φαινομένων Βίας και Σχολικού εκφοβισμού**

Η ανάπτυξη θετικού σχολικού κλίματος αποτελεί σημαντικό παράγοντα της διαδικασίας πρόληψης ή/και αντιμετώπισης φαινομένων βίας, παρενόχλησης, εξαναγκασμού και σχολικού εκφοβισμού. Χαρακτηριστικά του θετικού και υγιούς σχολικού κλίματος είναι ο αμοιβαίος σεβασμός, η αποδοχή της **διαφορετικότητας**, η προώθηση της **συνεργασίας με Φορείς**, η συνεργασία του Σχολείου με την οικογένεια, με ΚΕΔΑΣΥ, Σχολικό Ψυχολόγο και Κοινωνικό Λειτουργό.

Στο νηπιαγωγείο μας παρ' ότι φοιτά πάντα μεγάλος αριθμός παιδιών Ρομά δεν έχουν δημιουργηθεί θέματα σχετικά με την αποδοχή της διαφορετικότητας.

Τα προβλήματα που προκύπτουν αφορούν κυρίως θέματα φοίτησης /αναζήτησης μαθητών Ρομά και αντιμετωπίζονται σε συνεργασία με:

- την Κοινωνική Λειτουργό του Δήμου,
- την Κοινωνική Λειτουργό του όμορου Δημ. Σχολείου,
- το ΚΕ.Δ.Α.Σ.Υ

Θα καταβληθεί προσπάθεια ώστε να υπάρξει συνεργασία με το Κέντρο Κοινότητας Κάτω Αχαΐας προκειμένου να μειωθεί η σχολική διαρροή και να υποστηριχθεί η ένταξη των παιδιών.

### **Άξονας 4. Σχολικές εκδηλώσεις - δραστηριότητες**

Το Σχολείο οργανώνει μια σειρά εκδηλώσεων/δραστηριοτήτων, που στόχο έχουν τη σύνδεση σχολικής και κοινωνικής ζωής, την απόκτηση δεξιοτήτων ζωής και την ευαισθητοποίησή τους σε κοινωνικά θέματα. Οι ενδοσχολικές εκδηλώσεις, οι σχολικές δραστηριότητες και η συμμετοχή σε καινοτόμα σχολικά προγράμματα πρέπει να γίνονται με πρωτοβουλίες, ιδέες και ευθύνη των ίδιων των μαθητών/μαθητριών, διότι έτσι αισθάνονται υπεύθυνοι/υπεύθυνες, αναδεικνύουν τις ικανότητές τους, τις κλίσεις τους, τα ενδιαφέροντά τους και το ταλέντο τους.

Σε κάθε περίπτωση για την πραγματοποίηση των επισκέψεων - μετακινήσεων λαμβάνονται υπόψη τα παρακάτω:

- Η ασφάλεια των μαθητών με την επιλογή του κατάλληλου μέσου μετακίνησης και τον ορισμό των απαραίτητων συνοδών εκπαιδευτικών.
- Οι καιρικές συνθήκες.
- Έγκαιρη ενημέρωση της Τροχαίας πριν από κάθε έξοδο, όπου γίνεται χρήση μεταφορικού μέσου με ευθύνη του /της εκπαιδευτικού που ορίζεται με απόφαση του διδακτικού συλλόγου αρχηγός της εξόδου ή της προϊσταμένης.

**Σύμφωνα με τον ετήσιο προγραμματισμό της σχολικής μας μονάδας για το σχολικό έτος 2023-2024 προγραμματίστηκαν οι ακόλουθες εκπαιδευτικές επισκέψεις:**

### **Εκπαιδευτικές επισκέψεις:**

Σχετικά με εκπαιδευτικές επισκέψεις, τηρούνται όσα προβλέπονται στο ΠΔ 79.

- Έξοδοι από το Νηπιαγωγείο για ψυχαγωγικούς /παιδαγωγικούς/διδασκτικούς σκοπούς θα πραγματοποιηθούν σε κοντινή απόσταση εντός του ωραρίου εργασίας από κοινού και τα δύο τμήματα,
- Σε περίπτωση εκδηλώσεων- δραστηριοτήτων που πραγματοποιούνται εκτός του σχολείου και απαιτούν μετακίνηση των μαθητών από το σχολείο, υπάρχει πάντα έγκαιρη ενημέρωση προς τους γονείς και γραπτή έγκρισή τους.
- Ο Εκκλησιασμός των νηπίων θα γίνει αν το επιτρέψουν οι συνθήκες.

### **Εορταστικές εκδηλώσεις:**

Σύμφωνα με τις αποφάσεις του Συλλόγου Διδασκόντων το νηπιαγωγείο συμμετέχει με εκδηλώσεις σε όλες τις Εθνικές και Θρησκευτικές Εορτές. Ειδικότερα:

- Οι εκδηλώσεις για την 28η Οκτωβρίου και την 17 Νοέμβρη θα πραγματοποιηθούν και στα δύο τμήματα χωρίς την παρουσία των γονέων
- Η Χριστουγεννιάτικη γιορτή και η γιορτή της 25ης Μαρτίου θα πραγματοποιηθούν και για τα δύο τμήματα με την παρουσία γονέων.
- Η γιορτή για την τελετή λήξης θα πραγματοποιηθεί με την παρουσία γονέων.
- Το νηπιαγωγείο μπορεί να συμμετέχει σε εκδηλώσεις και δράσεις που οργανώνονται από τοπικούς φορείς ή παράγοντες έπειτα από έκτακτες συνεδριάσεις και αποφάσεις του Συλλόγου διδασκόντων.
- Φροντίζει να συμμετέχει σε εορτασμούς Παγκόσμιων Ημερών διοργανώνοντας ανάλογες δράσεις, εφόσον είναι δυνατόν.

### **Άξονας 5. Συνεργασία σχολείου - οικογένειας - Συλλόγου Γονέων και Κηδεμόνων**

Το Σχολείο πρέπει να βρίσκεται σε αγαστή συνεργασία με τις οικογένειες των μαθητών, των οποίων ο ρόλος πρέπει να είναι διακριτός. Εάν προκληθεί δυσκολία που σχετίζεται με συγκεκριμένο μαθητή/μαθήτρια, ο πρώτος που θα πρέπει να ενημερωθεί σχετικά είναι ο γονέας/ κηδεμόνας, ο οποίος οφείλει να συνεργαστεί με το Σχολείο.

### **Διαδικασίες ενημέρωσης και επικοινωνίας Σχολείου και Γονέων/Κηδεμόνων**

Οι συναντήσεις για ενημέρωση των γονέων/κηδεμόνων με τους εκπαιδευτικούς προγραμματίζονται με απόφαση του Συλλόγου Διδασκόντων:

- Στην αρχή του διδακτικού έτους, όπου γίνεται ενημέρωση για ζητήματα που αφορούν την εύρυθμη λειτουργία του σχολείου.
- Ο Σύλλογος Διδασκόντων έχει καθορίσει ημέρα επικοινωνίας την πρώτη Τετάρτη κάθε μήνα μετά την αποχώρηση των παιδιών σύμφωνα με Πρακτικό του Συλλόγου Διδασκόντων. Η ημέρα επικοινωνίας γνωστοποιείται στους γονείς, στην πρώτη ενημερωτική συνάντηση στην αρχή του διδακτικού έτους (Πράξη 4η /27-09-23).
- Κάθε φορά που η εκπαιδευτικός της τάξης κρίνει αναγκαία μια έκτακτη συνάντηση.

Η είσοδος των γονέων/κηδεμόνων στον σχολικό χώρο επιτρέπεται μόνο κατά τις προβλεπόμενες ώρες συναντήσεων με τους εκπαιδευτικούς των τάξεων.

Οι γονείς/κηδεμόνες οφείλουν να επικαιροποιούν τα στοιχεία επικοινωνίας τους και να ενημερώνουν άμεσα τους εκπαιδευτικούς για κάθε αλλαγή, ώστε το Νηπιαγωγείο να έχει τα ισχύοντα τηλέφωνα τους και τις έγκυρες ηλεκτρονικές διευθύνσεις τους για την αποστολή ενημερωτικών σημειωμάτων ή/και υπεύθυνων δηλώσεων για την πραγματοποίηση εκπαιδευτικών επισκέψεων/δράσεων/εκδηλώσεων κ.λπ. Επίσης, οι γονείς/κηδεμόνες θα πρέπει τακτικά να επισκέπτονται την ιστοσελίδα του Νηπιαγωγείου, ή να αξιοποιούν κάθε πρόσφορο μέσο επικοινωνίας που παρέχεται από το Νηπιαγωγείο και να ενημερώνονται για τα θέματα του

Νηπιαγωγείου. Τέλος, σε έκτακτες περιπτώσεις θα πρέπει να έχουν φροντίσει είτε οι ίδιοι ή πρόσωπα που έχουν εξουσιοδοτήσει να είναι άμεσα διαθέσιμοι.

Το Νηπιαγωγείο οφείλει, με ευθύνη της Προϊσταμένης, αλλά και των Εκπαιδευτικών, να ενημερώνει μέσω email ή μέσω ανάρτησης στην ιστοσελίδα του ή μέσω έντυπου σημειώματος τους γονείς, για οποιοδήποτε θέμα κριθεί απαραίτητο να ενημερωθούν (κανόνες αντιμετώπισης Covid 19, εγγραφές, συμμετοχή σε δράσεις - εκδηλώσεις -επισκέψεις- εκκλησιασμό).

Οι εκπαιδευτικοί σε περίπτωση που η συμπεριφορά (γνωστική, κινητική, κοινωνική, συναισθηματική κλπ.) των νηπίων χρήζει διάγνωσης ή υποστήριξης συμβουλεύουν /κατευθύνουν τους γονείς, ώστε να βοηθήσουν αποτελεσματικά το παιδί.

Σύμφωνα με την Πράξη 4η/27-09-2023 του Βιβλίου Πρακτικών του 2ου Νηπιαγωγείου ,όταν κάποια Εκπαιδευτικός απουσιάζει το τμήμα της θα παραμείνει κλειστό, λόγω του μεγάλου αριθμού παιδιών που φοιτούν στο κάθε τμήμα.

### **Σύλλογος Γονέων και Κηδεμόνων**

Στο Νηπιαγωγείο δεν υπάρχει Σύλλογος Γονέων και κηδεμόνων. Μετά την πρώτη ενημερωτική συνάντηση με τους γονείς ορίστηκαν ως εκπρόσωποι αυτών οι παρακάτω:

- κ. Αθανασοπούλου Παρασκευή και
- κ. Λυμπέρη Ανδρονίκη.

### **Σχολικό Συμβούλιο**

Σε κάθε σχολική μονάδα λειτουργεί το Σχολικό Συμβούλιο, στο οποίο συμμετέχουν ο Σύλλογος Διδασκόντων, εκπρόσωποι των Γονέων & Κηδεμόνων και εκπρόσωποι της τοπικής αυτοδιοίκησης. Έργο του Σχολικού Συμβουλίου είναι η συμβολή του στη διασφάλιση της εύρυθμης λειτουργίας της σχολικής μονάδας. Το Σχολικό Συμβούλιο λειτουργεί συνεργατικά και προτείνει παρεμβάσεις για την επίλυση θεμάτων που αφορούν στην υγιεινή, στην ασφάλεια και στην πρόληψη ατυχημάτων στον σχολικό χώρο καθώς και σε ζητήματα βελτίωσης της υλικοτεχνικής υποδομής του Νηπιαγωγείου.

Η σύσταση του Σχ. Συμβουλίου του 2ου Νηπιαγωγείου Κ. Αχαΐας όπως αυτό έχει ορισθεί είναι:

Κτενά Ιωάννα- Πρόεδρος

Χριστακοπούλου Αικατερίνη - Αναπληρώτρια της Προέδρου

Σταυρογιαννόπουλος Σπυρίδων -Αντιπρόεδρος Σχολικού Συμβουλίου

Μπαχράς Ξενοφώντας- Αναπληρωτής Αντιπρόεδρου

Αθανασοπούλου Παρασκευή- Τακτικό Μέλος /Εκπρόσωπος Γονέων

Λυμπέρη Ανδρονίκη - Αναπληρώτρια Τακτικού Μέλους

### **Η σημασία της συνέργειας όλων**

Ένα ανοιχτό στην κοινωνία, συνεργατικό και δημοκρατικό σχολείο έχει ανάγκη από τη σύμπραξη όλων των μελών της εκπαιδευτικής κοινότητας – μαθητών/μαθητριών, εκπαιδευτικών, Προϊσταμένης, Γονέων και Κηδεμόνων, Σχολικής Επιτροπής, Τοπικής Αυτοδιοίκησης προκειμένου να επιτύχει την αποστολή του.

## **Άξονας 6. Ποιότητα του σχολικού χώρου**

Ένας από τους στόχους του Σχολείου πρέπει να είναι η καλλιέργεια της αίσθησης της ευθύνης στους μαθητές/στις μαθήτριες σε ό,τι αφορά την ποιότητα του σχολικού χώρου. Καθαροί και συντηρημένοι χώροι αιθουσών, εργαστηρίων, του αύλειου χώρου, της σχολικής περιουσίας, κ.λπ. διαμορφώνουν τον περιβάλλοντα χώρο μέσα στον οποίο είναι δυνατόν να καλλιεργηθεί η ψυχή του παιδιού. Φροντίδα όλων είναι να διατηρούνται οι χώροι καθαροί. Τεράστια συμβολή σε αυτό έχει και η υπεύθυνη καθαριότητας του Νηπιαγωγείου. Φθορές, ζημιές και κακή χρήση της περιουσίας του Σχολείου αποδυναμώνουν τις εκπαιδευτικές δυνατότητές του και παιδαγωγικά εθίζουν τον μαθητή/τη μαθήτρια στην αντίληψη της απαξίωσης της δημόσιας περιουσίας. Σε

περίπτωση φθοράς στην περιουσία του Σχολείου, η δαπάνη αποκατάστασης βαρύνει τον κηδεμόνα του μαθητή.

### **Αντιμετώπιση έκτακτων αναγκών**

Οι φυσικές καταστροφές παρουσιάζουν αυξητική τάση τα τελευταία χρόνια με ποικίλες συνέπειες στο ανθρωπογενές περιβάλλον. Οι σχολικές μονάδες, ως λειτουργικοί χώροι φιλοξενίας και δραστηριοποίησης ευάλωτης ομάδας του πληθυσμού, απαιτούν αυξημένο βαθμό ετοιμότητας έναντι των κινδύνων αυτών.

Τα κρίσιμα συμβάντα χρήζουν έγκαιρων και έγκυρων ενεργειών ανταπόκρισης. Η έγγραφη και οργανωμένη αποτύπωση αυτών, σε επίπεδο σχολικής μονάδας, συνιστά το πρωτόκολλο - σχέδιο διαχείρισης κρίσεων.

Στην κατεύθυνση αυτή, μπορεί σε κάθε σχολική μονάδα να δημιουργηθεί μια Ομάδα Διαμόρφωσης Σχεδίου Αντιμετώπισης Κρίσεων, που συνήθως είναι ο Σύλλογος Διδασκόντων με επικεφαλής την Προϊσταμένη και αρχικώς να αναπτυχθεί ένα γενικό σχέδιο προετοιμασίας του σχολείου για την αντιμετώπιση κρίσεων.

Για την προστασία από σεισμούς και συνοδά φυσικά φαινόμενα ο Σύλλογος Διδασκόντων θα προβαίνει σε όλες τις απαιτούμενες ενέργειες:

1.Επικαιροποιείται στην αρχή της σχολικής χρονιάς, το Σχέδιο Μνημονίου Ενεργειών για τη διαχείριση του Σεισμικού Κινδύνου ( Πράξη 3η/ 27-09-23).

2.Υλοποιούνται 3 ασκήσεις ετοιμότητας κατά τη διάρκεια του σχολικού έτους.

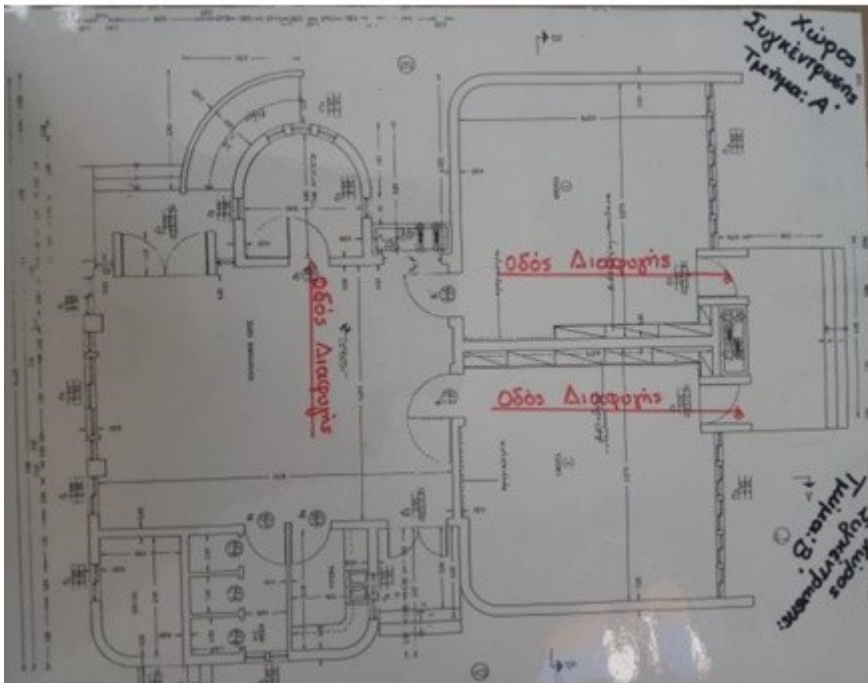
Η πρώτη άσκηση τον Οκτώβρη, η δεύτερη τον Ιανουάριο και η τρίτη τον Απρίλιο. Πριν την πρώτη άσκηση σεισμού θα έχει γίνει ενημερωτική συζήτηση για το φαινόμενο του σεισμού, τις συνέπειες του στον ανθρώπινο πληθυσμό και στα ανθρωπίνως δυνατά προληπτικά μέτρα που μπορούν να πραγματοποιηθούν.

4.Έχουν καθορισθεί από την Ομάδα Διαμόρφωσης Σχεδίου Αντιμετώπισης Κρίσεων ,οι οδοί διαφυγής και τα σημεία συγκέντρωσης των μαθητών στον αύλειο χώρο.

5.Έχουν αναρτηθεί σε όλους τους χώρους (στα τμήματα /χώρο πολλαπλών χρήσεων) τα σχέδια διαφυγής με επισημάνσεις σχηματικές καθώς και οι χώροι συγκέντρωσης των μαθητών του κάθε τμήματος.

Διευκρινίζεται ότι σε περίπτωση κρίσης οι μαθητές/μαθήτριες παραδίδονται μόνο στους γονείς/κηδεμόνες τους ή στα πρόσωπα που οι γονείς/κηδεμόνες έχουν ορίσει γραπτώς για την παραλαβή των μαθητών/τριών από τη σχολική μονάδα.

Τέλος, σε καταστάσεις πανδημίας ή ακραίων-επικίνδυνων φαινομένων οι εκπαιδευτικοί, μαθητές/μαθήτριες, γονείς/κηδεμόνες, Διευθυντές/Διευθύντριες, Προϊστάμενοι/Προϊστάμενες οφείλουν να συμμορφώνονται και να ακολουθούν ρητά τις οδηγίες που εκδίδουν οι εκάστοτε αρμόδιοι φορείς/υπηρεσίες: π.χ. ΕΟΔΥ, ΥΠΑΙΘ, Υπουργείο Πολιτικής Προστασίας, κ.λ.π. για την εύρυθμη λειτουργία της σχολικής μονάδας και την ασφάλεια των μελών της.



### Ειδικό σχέδιο αποχώρησης λόγω έκτακτων συνθηκών

Σε περίπτωση έκτακτης ανάγκης, για την ασφάλεια των παιδιών έχει καταρτιστεί σχέδιο διαφυγής και πραγματοποιούνται ασκήσεις ετοιμότητας. Για το σχέδιο διαφυγής και συγκέντρωσης των μαθητών έχουν ενημερωθεί οι γονείς των μαθητών.

### Άλλα θέματα

#### Εμβολιασμός μαθητών/μαθητριών

Σύμφωνα με την γνωμοδότηση της Εθνικής Επιτροπής Εμβολιασμών υποχρεωτικά είναι όλα εκείνα τα εμβόλια που είναι ενταγμένα στο Εθνικό Πρόγραμμα Εμβολιασμών. Ένα από τα δικαιολογητικά εγγραφής, αποτελεί και η επίδειξη του Βιβλιαρίου Υγείας ή άλλο στοιχείο από το οποίο αποδεικνύεται ότι έγιναν τα προβλεπόμενα εμβόλια.

- Ο μεγάλος αριθμός παιδιών Ρομά στο Νηπιαγωγείο επιβάλλει κατά καιρούς συνεργασία με το Κέντρο Υγείας του Δήμου και συνεργασία με την Παιδιάτρο του Κέντρου προκειμένου να γίνει έλεγχος και να επιληφθούν περιπτώσεων ανεμβολίαστων παιδιών.
- Ο έλεγχος μπορεί να ξεκινήσει από πρωτοβουλία του Νηπιαγωγείου αλλά και το αντίστροφο.

#### Δανειστική Βιβλιοθήκη.

- Για το σχ. έτος 2023-2024, θα λειτουργήσει και στα 2 τμήματα του Νηπιαγωγείου Δανειστική Βιβλιοθήκη.

#### Προετοιμασία γεύματος- Γεύμα

Προετοιμασία γεύματος- Γεύμα

Το γεύμα των μαθητών/μαθητριών παρασκευάζεται στο σπίτι με ευθύνη των γονέων/κηδεμόνων τους.

Στην πρώτη ενημερωτική συνάντηση δίνονται ακριβείς οδηγίες στους γονείς σχετικά με το δεκατιανό.

- Απαραίτητος εξοπλισμός για το δεκατιανό η τσάντα, η οποία περιέχει : Καθαρή υφασμάτινη πετσέτα, το φαγητό σε ατομικό μπολάκι, παγουρίνο ή μπουκάλι νερού.
- Δίνεται σύσταση οι τροφές που φέρνουν μαζί τους τα παιδιά να είναι υγιεινές.
- Απαγορεύονται οι συσκευασμένες τροφές του περιπτέρου όπως (πατατάκια/τσιπς/σοκολάτες).

- Να μην περιλαμβάνουν στο δεκατιανό τους τροφές που τα παιδιά απεχθάνονται (π.χ αβγό) και δημιουργούνται αφορμές για αντιδράσεις.

Η Νηπιαγωγός, βοηθά και καθοδηγεί τους μαθητές και τις μαθήτριες ώστε να αποκτήσουν τις απαραίτητες δεξιότητες που αφορούν στη διαδικασία του γεύματος και να εξυπηρετούνται αυτόνομα.

### **Χρήση εικόνων και βίντεο από σχολικές δραστηριότητες**

Δεν επιτρέπεται στους γονείς και κηδεμόνες των μαθητών να αναρτήσουν φωτογραφίες ή βίντεο στο διαδίκτυο από διάφορες εκδηλώσεις του σχολείου. Εάν στο τέλος της χρονιάς παραλάβουν φωτογραφικό υλικό σε μορφή CD ή DVD, υπογράφουν Υπεύθυνη δήλωση ότι δεν θα αναρτηθεί το υλικό.

### **Ονομαστικές εορτές - γενέθλια**

Σύμφωνα με την απόφαση του Διδακτικού Συλλόγου - 8<sup>η</sup>/08-12-2023- επιτρέπονται οι γιορτές / γενέθλια των παιδιών. Μπορούν τα ίδια να κεράσουν γλυκά στα παιδιά. Πιο συγκεκριμένα, σε περίπτωση που θα προσφερθεί τούρτα στα παιδιά, δε θα περιέχει ξηρούς καρπούς, εφόσον υπάρχει νήπιο που παρουσιάζει αλλεργίες και δε θα μοιράζεται τούρτα στο παιδί που έχει σάκχαρο. Τα κεράσματα που προσφέρονται στα παιδιά από τον/την εορτάζοντα/εορτάζουσα θα δίνονται κατά την έξοδό τους από το σχολείο.

### **Χορήγηση φαρμάκων.**

Απαγορεύεται η χορήγηση φαρμάκων από τις Νηπιαγωγούς, όπως ορίζει σχετική νομοθεσία.

Αν είναι απαραίτητο να δοθεί κάποια φαρμακευτική αγωγή στο παιδί (π.χ. χάπι για τον θυροειδή,) μπορεί να το χορηγήσει ο γονέας, αφού εισέλθει στο χώρο του σχολείου, μετά από σχετική άδεια από την Προϊσταμένη και την σύμφωνη γνώμη της Εκπ/κού του τμήματος.

**Κατ'εξαιρέση για τη σχ. χρονιά 2023-24 και επειδή φοιτούν στο Νηπιαγωγείο δύο νήπια με προβλήματα που μπορεί να εμφανίσουν επικίνδυνες για την ζωή τους επιπλοκές, έχουν παραδοθεί στις εκπαιδευτικούς τα αντίστοιχα φάρμακα των οποίων και θα γίνει χρήση αν χρειαστεί αφού ειδοποιηθούν άμεσα οι γονείς.**

Όταν παραδόθηκε η φαρμακευτική αγωγή του κάθε παιδιού στις εκπαιδευτικούς, οι γονείς υπέγραψαν Υπεύθυνες Δηλώσεις (του Νόμου 105), όπου αναγράφεται ρητά η ΑΜΕΣΗ χορήγηση των φαρμάκων στα νήπια. Έτσι αποφασίστηκε από τις Νηπιαγωγούς η συνεργασία με τους γονείς για την φαρμακευτική αγωγή και η έγκαιρη τηλεφωνική επικοινωνία μαζί τους. Η παραπάνω απόφαση καταγράφεται στην Πράξη 9<sup>η</sup>/08-12-2023 του Συλλόγου Διδασκόντων του Σχολείου (Δεν είχε συνταχθεί πριν Πράξη του Συλλόγου Διδασκόντων για αυτό το θέμα).

### **Παροχή σύγχρονης και ασύγχρονης εξ αποστάσεως εκπαίδευση**

Σε περίπτωση αναστολής της δια ζώσης λειτουργίας της σχολικής μονάδας παρέχεται:

- Σύγχρονη τηλεκπαίδευση μέσω ειδικής πλατφόρμας (Webex)
- Ασύγχρονη μέσω ιστολογίου, ανταλλαγής μηνυμάτων ηλεκτρονικού ταχυδρομείου.

Σύμφωνα με την εγκύκλιο του Υπουργείου Παιδείας: αρ. Φ7/517/127893/Γ1/13-10-2010 (ΑΔΑ: 4ΙΚΖ9-ΕΚ), η ενημέρωση του γονέα που δεν ασκεί την επιμέλεια του τέκνου **επιβάλλεται** στο πλαίσιο εκπλήρωσης των υποχρεώσεων του σχολείου. Κατ'εξαιρέση εάν από το γονέα έχει αφαιρεθεί συνολικά η άσκηση της γονικής μέριμνας, υποχρέωση ενημέρωσης του για το πρόσωπο του τέκνου (επομένως και για τη φοίτησή του) έχει ο άλλος γονέας.

Η τήρησή του Εσωτερικού Κανονισμού Λειτουργίας από όλους τους παράγοντες του σχολείου (μαθητές/μαθήτριες, εκπαιδευτικούς, γονείς/κηδεμόνες, βοηθητικό προσωπικό) με αμοιβαίο σεβασμό στον διακριτό θεσμικό ρόλο τους αποτελεί προϋπόθεση της εύρυθμης λειτουργίας του

Νηπιαγωγείου.

Θέματα που ανακύπτουν στην εκπαιδευτική καθημερινότητα και δεν προβλέπονται από τον Κανονισμό, αντιμετωπίζονται κατά περίπτωση από την Προϊσταμένη κ. Κτενά Ιωάννα και τον Σύλλογο Διδασκόντων, σύμφωνα με την κείμενη εκπαιδευτική νομοθεσία, σε πνεύμα συνεργασίας με όλα τα μέλη της σχολικής κοινότητας.

Κάτω Αχαΐα, 12 Οκτωβρίου 2023

Η Προϊσταμένη



Κτενά Ιωάννα

Εγκρίνεται	
Η Σύμβουλος Εκπαίδευσης της 2ης Θέσης Νηπιαγωγών Αχαΐας	Ο Διευθυντής Εκπαίδευσης Π.Ε. Αχαΐας
Μαρινάτου Θεοδώρα	Κλάδης Νικόλαος
Ημερομηνία: .....	Ημερομηνία: ..... ....



